



Enligt sändlista

Förordnande om naturreservat för domänreservat i Malå kommun,  
Västerbottens län  
(10 bilagor)

Administrativa uppgifter om reservaten och beskrivning av områdena, se bilaga 1 - 9.

**Lännsstyrelsens beslut**

Lännsstyrelsen beslutar med stöd av 7 § naturvårdslagen (1964:822) att följande domänreservat skall vara naturreservat. Namnen på naturreservaten anges nedan.

- |                                    |                             |
|------------------------------------|-----------------------------|
| 1. Vågträskets domänreservat       | 6. Sodobergs domänreservat  |
| 2. Forsbergsbrännans domänreservat | 7. Avaås domänreservat      |
| 3. Strömfors domänreservat         | 8. Storselets domänreservat |
| 4. Norravasunds domänreservat      | 9. Koppseles domänreservat  |
| 5. Lomselets domänreservat         |                             |

Naturreservatens avgränsning har angetts på bifogade kartor. Reservaten omfattar enbart mark tillhörande AssiDomän.

**Motiv för naturreservaten**

Syftet med reservaten är att för framtiden bevara ekosystem med urskogsartad skog. Sådana skogar var för bara något århundrade sedan vanliga. Ett nästan landskapstäckande skogsbruk har medfört att de urskogsartade skogar som numera finns kvar är unika.

Det principiella målet för skogsreservat av de här typerna är att bevara skogarnas ekosystem i orört och ostört tillstånd och att låta de naturliga processerna löpa fritt. I ekosystemet ingår såväl mark och vatten som växter och djur. Med naturliga processer avses både långsamma förändringar som sker i vegetationen och mer eller mindre regelbundet omdanande processer som t ex stormfällning och utslagning av vegetation genom extrema klimatförhållanden. Den urskogsartade miljön och de naturliga processerna är av

särskilt stor betydelse för fortlevnaden av urskogsberoende eller urskogs-gynnade arter bland svampar, mossor, lavar och insekter samt ryggradsdjur som t ex tjäder.

Syftet med reservaten är även att inom ramen för detta mål ge möjlighet till naturupplevelser och forskning i orörd natur.

Beträffande Koppseles domänreservat är kulturhistoriska värden ett dominerande motiv för skyddet

### Naturreservatsbestämmelser

Föreskrifter om inskränkningar i rätten att förfoga över fastigheter inom reservaten (8 § naturvårdslagen)

Utöver vad som eljest gäller är det förbjudet att

1. Uppföra byggnad eller anläggning
2. Anlägga väg, parkeringsplats, led eller spång
3. Anlägga luft- eller markledning, stängsel eller hägnad
4. Anordna upplag
5. Borra, spränga, gräva, schakta, utfylla, tippa, dika eller dämna
6. Avverka eller utföra annan skogsvårdsåtgärd
7. Ta bort eller upparbeta dött träd eller vindfälle
8. Framföra motordrivet fordon i terrängen med undantag för hämtning av redan fälld älg
9. Använda kemiska eller biologiska bekämpningsmedel
10. Upplåta mark för orientering eller annan idrottstävling
11. Kalka mark eller vatten

Utan länsstyrelsens tillstånd är det dessutom inom Strömfors DR, Avaås DR och Storselets DR förbjudet att

12. Förnya eller utvidga upplåtelse för jakt på annat än älg, rådjur, hare och räv

Föreskrifter om skyldighet att tåla visst intrång (9 § naturvårdslagen)

Markägare och innehavare av särskild rätt till marken förpliktas att tåla att följande anordningar utförs och åtgärder vidtas för att tillgodose syftet med reservaten.

1. Utmärkning av reservatet
2. Uppsättning av informationstavlor på platser som anges i fastställd skötselplan
3. Anläggning och underhåll av leder som anges i fastställd skötselplan

Föreskrifter om vad allmänheten har att iaktta inom reservaten (10 § naturvårdslagen)

Utöver vad som eljest gäller är det förbjudet att

1. Framföra motordrivet fordon i terrängen
2. Tälta
3. Elda
4. Störa djurlivet t ex genom att klättra i boträd eller medvetet uppehålla sig närmare rovfågelbo, lya eller gryt än 100 m
5. Bryta kvistar, fälla eller på annat sätt skada levande eller döda stående och omkullfallna träd och buskar
6. Plocka eller insamla växter eller växtdelar, mossor, lavar och svampar, med undantag för bär och matsvamp
7. Fånga och insamla ryggradslösa djur
8. Medföra okopplad hund eller annat husdjur
9. Uppsätta tavla, plakat, affisch, skylt eller göra inskrift

Föreskrifter rörande naturvårdsförvaltningen av reservaten (9 § naturvårdsförordningen)

**Syftet med vård och förvaltning**

Domänreservatens nuvarande struktur av urskogsartad skog med till denna knutna urskogsberoende eller urskogsgynnade svampar, lavar, mossor, kärlväxter, insekter och ryggradsdjur som t ex tjäder, skall skyddas och bevaras.

I delar av områdena har återkommande skogsbränder varit en del av skogens långsiktiga dynamik. Bränning under kontrollerade former kan därför bli aktuellt någon gång varje århundrade eller med ännu längre intervall.

Inom ramen för dessa mål får de i möjlig utsträckning utnyttjas för naturstudier, undervisning och forskning.

De naturförvaltningsinsatser som områdena kräver är att i samband med tillsyn av områdena följa stammarna av urskogsgynnade arter samt information och utmärkning.

**Naturvårdsförvaltare**

Länsstyrelsen skall vara naturvårdsförvaltare.

**Skötselplan**

Länsstyrelsen fastställer bifogade skötselplaner.

**Ärendets beredning**

Domänverket har tidigare avsatt områden som domänreservat. I samband med Domänverkets bolagisering 1992 gjorde länsstyrelsen, på uppdrag av Naturvårdsverket, en bedömning av vilka domänreservat i länet som har sådana särskilda naturvärden att de bör ges skydd som naturreservat. De i detta beslut upptagna reservaten är de områden som valdes ut i Malå kommun.

Naturvårdsverket och AssiDomän slöt 1995 ett avtal om naturreservatbildning av ett antal särskilt värdefulla domänreservat i hela landet. De i detta beslut medtagna områdena omfattas av avtalet och följer villkoren i detta avtal.

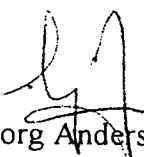
AssiDomän Lycksele skogsförvaltning, Statens naturvårdsverk, Skogsvårdsstyrelsen, Malå kommun, Svenska naturskyddsföreningen Länsförbundet i Västerbottens län och Västerbottens Läns Jaktvårdsförening har yttrat sig.

I det förslag som var ute på remiss föreslogs att all jakt förutom jakt på älg skulle förbjudas i reservat större än 50 ha. I avtalet mellan AssiDomän AB och Naturvårdsverket sägs nämligen att parterna är överens om att reservaten också bör ge skydd åt delar av faunan. En rekommendation är att jakt bör förbjudas med undantag av älg, rådjur, hare och räv. Avvikelser från detta kan dock diskuteras i vissa fall. Enligt uppgift från Naturvårdsverket var syftet med detta partiella jaktförbud att ge skydd åt arter som gynnas av urskogsartad skog som t ex tjäder, vilken också omfattas av EU's fågeldirektiv.

Naturvårdsverket har i sitt yttrande godtagit att det begränsade jaktförbudet enbart gäller för större domänreservat. AssiDomän, Lycksele skogsförvaltning har också varit positiva till en sådan regel. Naturskyddsföreningen hävdar att jakt, med undantag av älgjakt, inte skall vara tillåten i samtliga reservat. Västerbottens läns jaktvårdsförening anser däremot i en skrivelse att all jakt skall vara tillåten i samtliga reservat.

Jakt i dessa områden bedrivs till stor del av ortsbundna jägare. Ett mera flexibelt system med individuell prövning kan därför vara motiverat. Länsstyrelsen har därför ansett att en lämplig avvägning mellan dessa olika intressen är att införa en regel om att förnyelse eller utökning av jaktupplåtelse i reservat större än 50 ha skall föregås av tillstånd från länsstyrelsen.

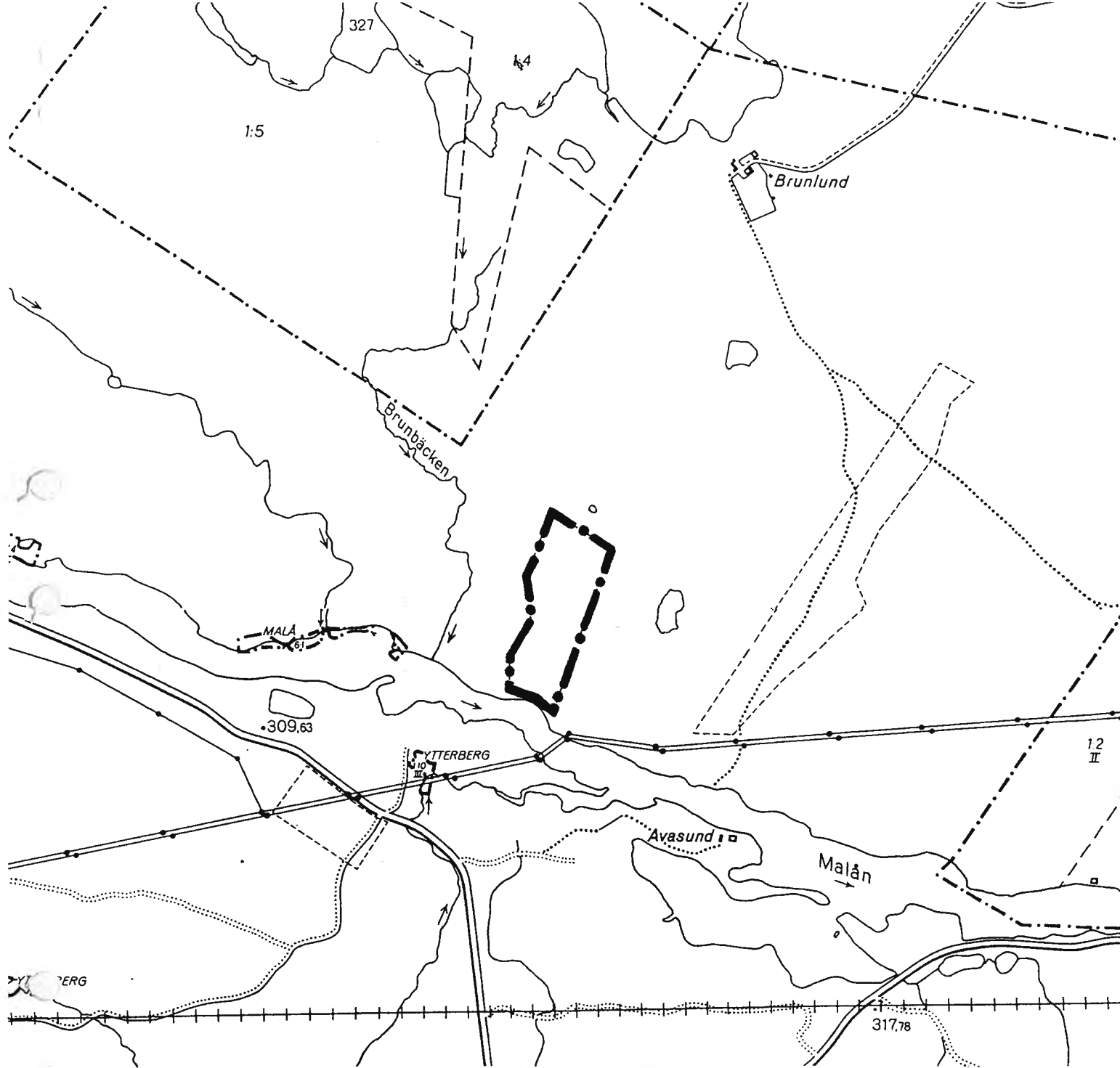
Detta beslut kan överklagas hos miljödepartementet, se bilaga.

  
Georg Andersson

  
Per Erik Persson

#### Bilagor

- 1-9 Områdesbeskrivning, skötselplan och karta över respektive reservat
- 10 Hur man överklagar



Naturresevat  
**LOMSELET DR**

Malå kommun

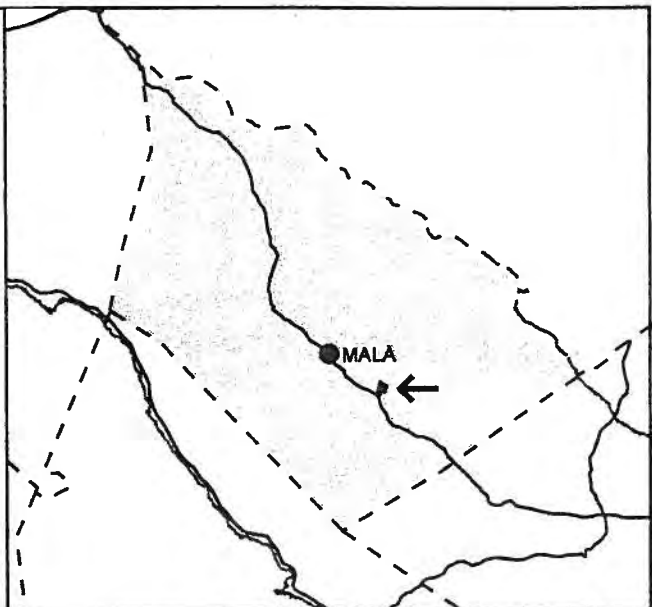
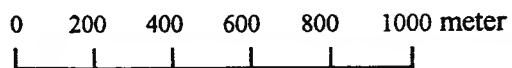
Tillhör Länsstyrelsens beslut 1997-01-27  
 Dnr 231-10399/96

*Teckenförklaring*

— • — gräns för naturresevat

Ek 738 48, 738 68

Skala





Länsstyrelsen  
Västerbottens län

Bilaga till reservatsbeslut 231-10399/96

Datum  
2008-12-23

Bilagor: 2

Beteckning  
512-15217-2006  
2402070

---

## SKÖTSELPLAN FÖR LOMSELETS NATURRESERVAT I MALÅ KOMMUN

---



## 1. Syfte med säkerställande och skötsel

Syftet med säkerställandet och skötseln av reservatet är att bevara naturreservatets brandpräglade och urskogsartade struktur, med de arter som naturligt följer av dess typiska dynamik. Inom ramen för det övergripande syftet ska området kunna nyttjas för naturupplevelser samt forskning, naturstudier och undervisning.

### Natura 2000

Naturreservatet Lomselet ingår i nätverket Natura 2000 (Natura id- SE0810459), den Europeiska Unionens nätverk av skyddade områden. De åtgärder som beskrivs och som senare kommer att genomföras tar hänsyn till bevarandet av de arter som finns utpekade för Natura 2000. Det finns också en av länsstyrelsen särskild upprättad bevarandeplan för Natura-2000-området som beskriver utpekade naturtyper, uppföljning och mål.

## 2. Beskrivning av objektet

### 2.1 Administrativa data

Namn	Lomselets DR
Skydd	Naturreservat – 2402070
Kommun	Malå
Läge	8 km sydost om Malå, kartblad ekonomiska kartan 23 I 6-7 i-j, naturgeografisk region 32 c, koordinat 7229973/1644204
Ägarkategori	Sveaskog
Totalareal	14,5 ha
Förvaltare	Länsstyrelsen i Västerbottens län
Areal produktiv skog	11,4 ha

### 2.2 Naturtyper inom området

Naturtypsindelning <sup>1</sup>	Areal (ha)
Öppen våtmark	1,9
Granskog	0,2
Tallskog	10,6
Barrblandskog	0,8
Impediment	1,2

<sup>1</sup>Naturtypsindelning enligt KNAS (Kontinuerlig naturtypskartering)

Naturtypsindelning <sup>2</sup>	Areal (ha)
7140 Öppna svagt välvda mossar, fattiga och intermediära kärr och gungflyn	1
9010 Västlig taiga	13

<sup>2</sup>Naturtypsindelning enligt art- och habitatdirektivet



## 2.2 Allmän beskrivning av reservatet

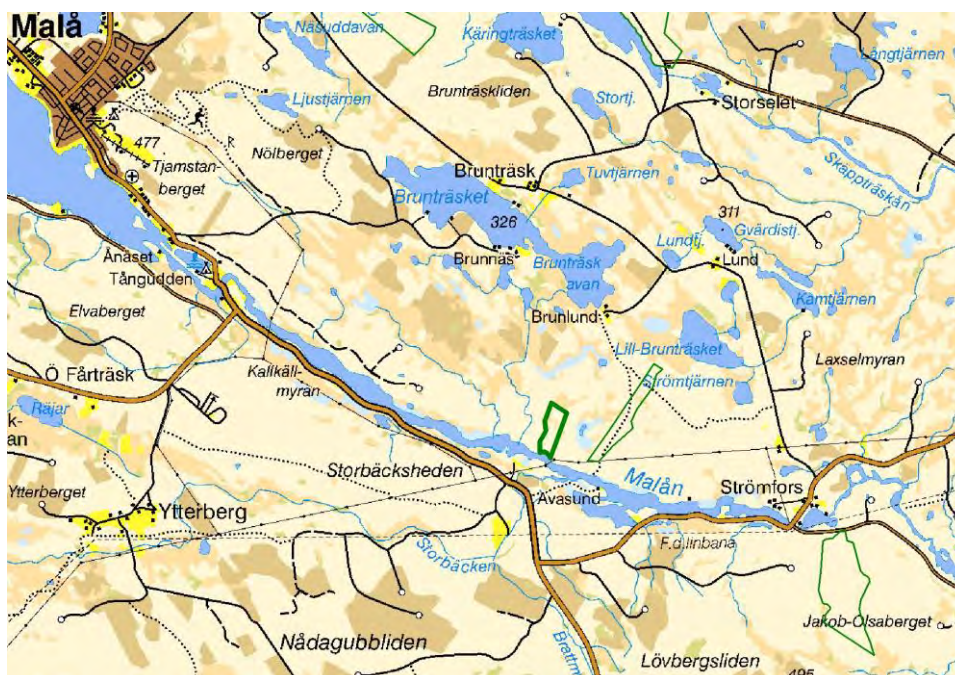
### *Områdesbeskrivning*

Naturreseptat Lomselet är beläget 8 km sydost om Malå samhälle och gränsar mot Malån. Området ligger inom kronoparken Skäppträskåheden och avsattes som domänreservat redan 1946. Lomselet ombildades till naturreseptat 1997. Reservatet ingår i ett skogsekosystem som har präglats av gångna tiders bränder. Delar av reservatet ligger inom riksintresse för rennärningen och i söder gränsar reservatet mot Malån som är av riksintresse för naturvärden.

### *Naturvärden*

Skogsmarken består till största delen av olikåldrig och luckig tallhedskog. Markvegetationen består främst av blåbär och väggmossa och med fläckar där fältskiktet domineras av lagon och kvastmossor. Skogen i reservatet dimensionsavverkades år 1918 och idag består området främst av medelåldrig tall med överståndare av tall från en äldre generation. Skogen har brunnit och på tallarna förekommer brandljud om än sparsamt. Reservatet har måttlig förekomst av död ved som lågor i olika åldrar, en del högstubbar och torrakor. I reservatet förekommer fågelarter större korsnäbb och tjäder. Skogslevande arter som återfunnits vid inventeringar i området är liten spiklav, dvärgbägarlav, gammelgranskål samt mindre mörghorre.

Genom reservatet går ett våtmarksstråk från nordväst till sydöst, med öppen myrmark och med vattensänkor och gölar. Intill våtmarken i sydost ansluter fuktigare skogsmark som är bevuxen med framförallt gran och lövträd.



**Figur 1.** Översiktsskarta för Lomselets naturreseptat.

### *Kulturhistoria*

I reservatet finns ett fåtal synliga kulturlämningar i form av bleckor, barktäcker etc.

### *Friluftsliv*

Reservatet ligger relativt nära Malå samhälle men otillgängligt så tillvida att inga vägar eller stigar leder fram till reservatet. Lomselets naturreseptat är också litet till ytan och har sannolikt begränsad betydelse för rörligt friluftsliv.

### 3. Skötselområden för naturvärden med bevarandemål och åtgärder

Reservatet är indelat i tre skötselområden utifrån gemensamma drag vad gäller naturtyp, utvecklingshistorik samt form av skötsel. Det övergripande målet med skötsel och förvaltningen är att skapa bästa möjliga förutsättningar för området naturvärden.

#### 3.1 Tallskog, 10,6 ha

Större delen av skogsmarken i reservatet utgörs av medelålders och brandpräglad tallskog. Det är nu länge sedan den senaste branden och gran har börjat växa in i främst reservatets nordligaste delar. Behovet av åtgärder för att bevara naturtypen är därför stort. Skogen ska ha en naturlig brand/störningsfrekvens för att upprätthålla sin öppna flerskiktade struktur och hysa höga naturvärden.

#### Bevarandemål

Det är gynnsamt tillstånd när följande bevarandemål är uppnådda.

- Arealen natur- och urskogsartad produktiv tallskog är minst 10,6 ha
- Andelen död ved ökar för att på sikt uppgå till 20 % av den totala vedvolymen
- Inslaget av gran överstiger inte 5 % (av stamantal > 6 cm bdh)
- Brandskadade träd förekommer med minst 10 stammar/ha i genomsnitt för naturvårdsbränd areal
- Efter brand sker föryngring med i genomsnitt minst 1000 utvecklingsbara tallar och/eller lövträd/ha
- Minst tre rödlistade arter och/eller signalarter knutna till tall kan hittas.

#### Åtgärder

Skogen ska i första hand skötas genom bränning. Åtgärder som ringbarkning av gran kan föregå bränningen i delar av reservatet där inväxningen av gran är som kraftigast (skötselkarta område A). Åtgärden bör genomföras i två etapper och med 4-8 års mellanrum. Exakta avgränsningar kommer att tas fram i den handlingsplan (bränningsplan) som föregår åtgärden. Kulturlämningar i området t.ex. bleckor på träd ska om möjligt värnas i samband med skötsel.

Öster om Lomselet ligger naturreservatet Norravasund med talldominerad skog av flera generationer tall. Skötselåtgärderna i de båda reservaten bör ske på ett sådant sätt att t.ex. den brandberoende insektsfaunan i närområdet gynnas långsiktigt.

#### 3.2 Skogsmark med fri utveckling, 1 ha

Innefattar den del av reservatet som utgörs av granskog med lövträdsinblandning av främst björk på fuktig mark (se skötselkarta). Området har börjat utveckla höga naturvärden knutna till gran och löv.

#### Bevarandemål

Det är gynnsamt tillstånd när följande bevarandemål är uppnådda.

- Areal av naturtypen är minst 1 ha
- Minst tre rödlistade arter och/eller signalarter knutna till naturtypen kan hittas.
- Andelen död ved ökar för att på sikt uppgå till minst 30 % av den totala volymen ved.

## Åtgärder

Skogstypen ska få utvecklas fritt. Om det är motiverat med hänsyn till enskilda särskilt skyddsvärda arter kan åtgärder som t.ex. ringbarkning av gran bli aktuell.



**Bild 2.** I norr har granen börja växa in i tallbeståndet. Denna del (område A) ska skötas genom bränning och i god tid inför åtgärden bör uppväxande granar ringbarkas.

### 3.3 Våtmarker 3,1 ha

Skötselområdet innefattar samtliga våtmarker och deras tillrinningsområde inom reservatet.

#### Bevarandemål

Det är gynnsamt tillstånd när följande bevarandemål är uppnådda.

- Arealen våtmark är minst 3,1 ha.
- Våtmarkernas hydrologi är opåverkad.
- Våtmarkernas växtsamhällen är opåverkade.
- Minst tre karaktäristiska arter för våtmarkerna kan hittas.
- Främmande arter förekommer inte

#### Åtgärder

Inga åtgärder.

## 4. Skötselområde för friluftsliv med mål och åtgärder

Hela reservatet redovisas som ett skötselområde med avseende på friluftsliv och anläggningar.

Naturreseptatet Lomselet är litet till ytan och ligger omgivet av produktionsskogar. Reservatet nås från en skogsbilväg av lägre kvalitet och det finns inga stigar eller leder till området. Reservatet har sannolikt mycket liten betydelse för rörligt friluftsliv. Området förväntas inte heller i framtiden få någon större betydelse för friluftslivet.

#### **4.1 Skötselområde för friluftsliv och anläggningar**

Det övergripande målet för friluftslivet är att området ska nyttjas utifrån dess naturliga förutsättningar. Reservatet nås från en vändplan ca 400 meter väster om reservatet. Det finns en reservatsskylt i A3-format vid reservatsgräsen.

#### **Mål för friluftsliv och anläggningar**

- Reservatet ska ha en informationsskylt
- Skyltarna ska ge besökare god information om vilka bestämmelser som finns samt vad man kan se inom området.
- Information om reservatet ska finnas på länsstyrelsens webbplats [www.lansstyrelsen.se/vasterbotten](http://www.lansstyrelsen.se/vasterbotten)

#### **Åtgärder**

En reservatsskylt ska vid behov tas fram och sättas upp. Ifall skötselåtgärder vidtas i reservatet bör syftet med skötseln tydligt framgå på skyltarna.

### **5. Övriga anläggningar**

Det finns inga övriga anläggningar i reservatet.

### **6. Nyttjanderätter**

Rätten till jakt tillfaller markägaren som i detta fall är Sveaskog. Jakt bedrivs enligt gällande jaktlagstiftning.

### **7. Utmärkning av gränser**

Reservatet ska hållas väl utmärkt enligt svensk standard och Naturvårdsverkets anvisningar. Gränserna bör ses över vart 10:e år och målas om vid behov.

### **8. Sammanställning av skötselåtgärder**

<b>Skötselåtgärd</b>	<b>Tidpunkt</b>	<b>Prioritet<sup>1</sup></b>
Bränning i del av området (skötselområde A).	2009-2013	1
Bränning i del av området (skötselområde B).	2019-2023	2
Ta fram en reservatsskylt	2008-2020	2
Markera reservatets gränser	2010-2015	1

<sup>1</sup> Siffran anger prioriteringsordning utifall genomförandet av skötselåtgärderna begränsas av tillgängliga resurser, där 1 är högsta prioritet och 3 är lägsta.

## 9. Tillsyn och uppföljning

Tillsynen av området utförs av naturvårdsförvaltaren och ska dokumenteras skriftligt. Tillsynen innefattar, utöver en besiktning av att reservatsföreskrifterna efterlevs, även alla anläggningar, utmärkningar och skyltar inom reservatet. Brister och fel ska dokumenteras och rapporteras.

I samband med att skötselåtgärder utförs ska utgångsläget innan åtgärden, tidpunkt för åtgärd, åtgärdens omfattning och utförande samt uppnått resultat dokumenteras för att möjliggöra en långsiktig uppföljning.

Vidare ska även kostnaderna för åtgärderna noteras. En nationell metod för uppföljning av reservat och Natura 2000 – områden håller på att utarbetas. Denna ska användas.

Tillsynen och uppföljningen av reservatet kommer tillsammans att utgöra ett underlag för en eventuell revidering av skötselplanen.

Lena Lundevaller

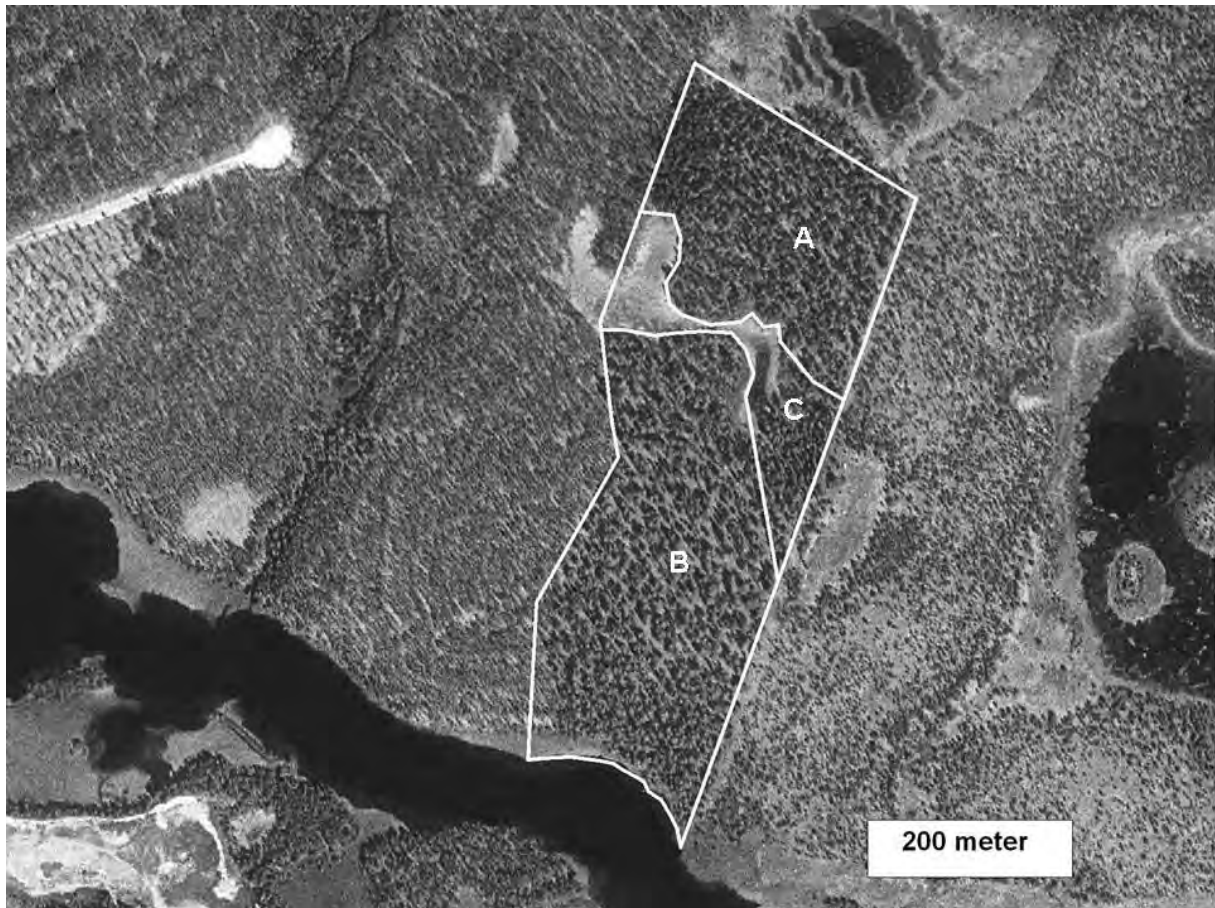
Anna Wenngren

- Bilagor:**
1. Indelning i skötselområden
  2. Anläggningar och information för friluftslivet

### Sändlista

Naturvårdsverket, 106 48 Stockholm  
Riksantikvarieämbetet, Box 5405, 114 84  
Sveaskog, Storgatan 62, 921 22 Lycksele  
Malå kommun, Miljö och planavdelningen, Storgatan 13, 930 70 Malå  
Naturbevakare Mattias Larsson, Tärnaström 8, 920 64 Tärnaby  
Naturvårdsregistret – Peter N

## INDELNING I SKÖTSELOMRÅDEN



Karta som beskriver skötselområden i reservatet. Område A och område B består av talldominerad skog som ska skötas genom bränning. Området C innefattar ett våtmarkstråk med gran och lövdominerad skog i öster ( 3.2 och 3.3) . Området lämnas för fri utveckling.  
Yta

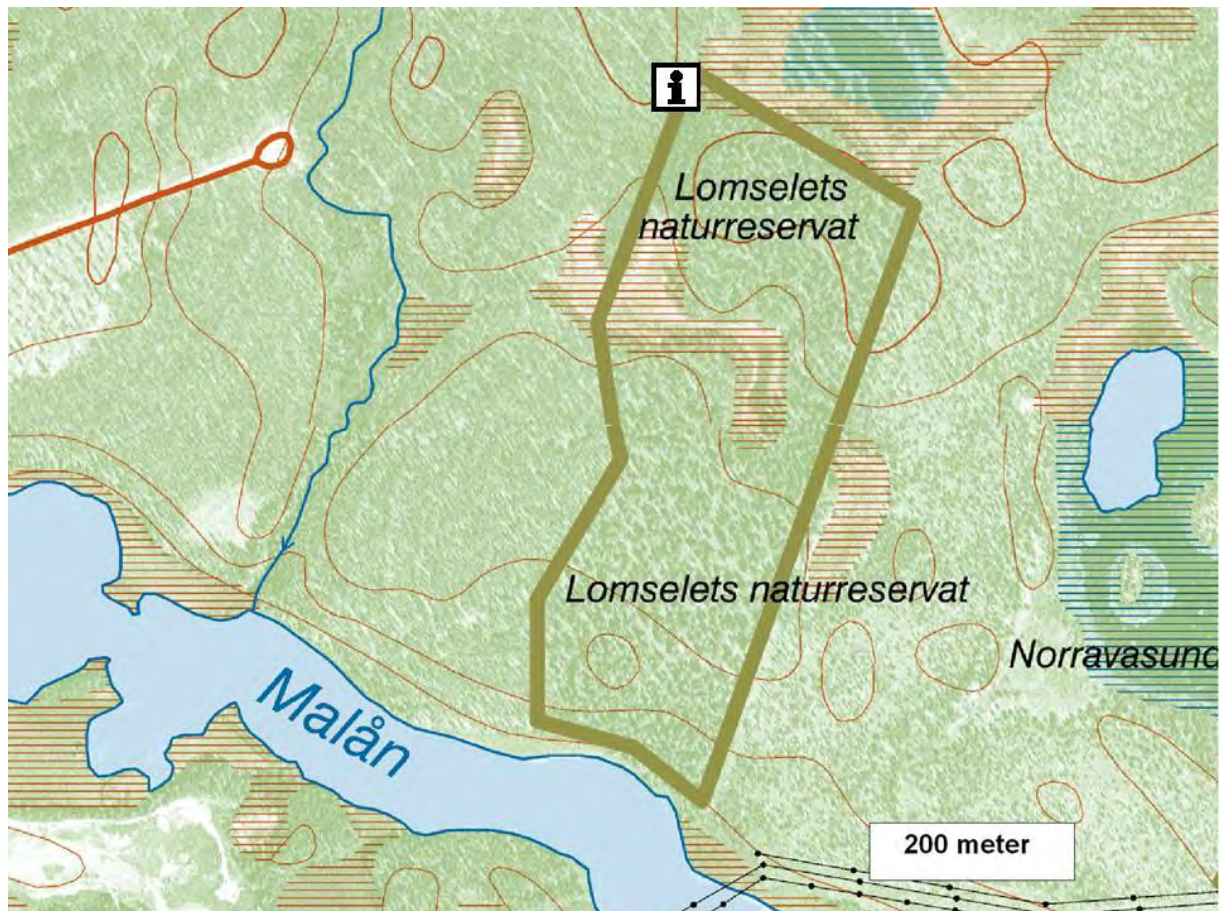
A = 4,89 ha

B = 7,92 ha

C = 1,98 ha

Tillhör reservatsbeslut dnr: 231-10399/96

## INFORMATION FÖR FRILUFTSLIVET



Tillhör reservatsbeslut dnr: 231-10399/96