



Bildande av naturreservatet Lill-Skorvliden i Lycksele kommun

(4 bilagor)

Beslut

Med stöd av 7 kap. 4 § miljöbalken (1998:808), förklarar länsstyrelsen det område som utmärkts på bifogad karta, bilaga 1, som naturreservat.

För att uppnå syftet med reservatet beslutar länsstyrelsen med stöd av 7 kap. 5, 6 och 30 §§ miljöbalken samt 22 § förordningen om områdesskydd enligt miljöbalken m.m. (1998:1252) att nedan angivna föreskrifter ska gälla i reservatet.

Med stöd av 3 § förordningen (1998:1252) om områdesskydd enligt miljöbalken m.m. fastställer länsstyrelsen bifogad skötselplan, bilaga 3.

Administrativa uppgifter

Namn	Lill-Skorvliden
Nummer	2402256
NVR	2024169
Kommun	Lycksele
Län	Västerbotten
Lägesbeskrivning	20 km NV Lycksele, ekokarta 22I 6d-5d, Mittkoordinat (RT90 2,5 gon V): 7180187, 1618539
Naturgeografisk region	32 c, Norra Norrlands och Norra Finlands barrskogsområden och bergkullslätter
Gräns	Se bifogad beslutskarta, bilaga 1
Markägare	Enskilda och staten genom Naturvårdsverket
Fastigheter	Umgransele 2:53 och 2:68
Förvaltare	Länstyrelsen i Västerbottens län
Totalareal	92 ha
Skyddad areal produktiv skog	90 ha

Syftet med reservatet

Syftet med bildande och skötsel av naturreservatet Lill-Skorvliden är att bevara ett i huvudsak opåverkat naturlandskap med värdefulla naturmiljöer i form av boreal brandpräglad barrnaturskog samt dess naturliga fauna och flora i ett gynnsamt tillstånd. Naturliga processer ska tillåtas fortgå ostört. Naturskogsstrukturer som skiktning, gamla grova träd och död ved ska förekomma i gynnsam omfattning. Friluftsliv som grundar sig på allemansrätten ska kunna bedrivas i hela reservatet och besökare ska kunna uppleva områ-

dets typiska naturmiljöer och arter. Utöver friluftsliv, ska reservatet även kunna utnyttjas för naturstudier, undervisning och forskning.

Motiv för beslutet

Prioriterade bevarandevärden

Lill-Skorvlidens naturreservat ligger 20 km nordväst om Lycksele och utgörs av berget Lill-Skorvlidens syd-, väst- och nord-sluttningar. Höjden över havet varierar mellan 270- 410 meter. Skogarna i reservatet domineras av gamla naturskogsartade barrblandskogar och lövblandskogar. Terrängen är övervägande brant med inslag av blockig mark. Det finns gott om gamla granar och tallar mellan 200-350 år och skogarna är mycket hänslavsrika. Död ved förekommer allmänt som stående torrträd. Flera fynd av rödlistade arter har gjorts i området som exempelvis, doftticka, liten aspegelelav, liten hornflikmossa, gräddporing, taigaskinn och rosenticka.

Länsstyrelsens bedömning

Områden med naturskog blir allt mer sällsynta i länet och att bevara dessa kvarvarande fragment av det ursprungliga skogslandskapet är avgörande för att bevara dess ursprungliga flora och fauna. Inom den naturgeografiska region (32 c) där Lill-Skorvliden är belägen, utgör arealen skyddad naturskog mindre än en procent av den totala skogsmarksarealen.

Länsstyrelsen bedömer att området är prioriterat enligt de nationella och regionala strategierna för skydd av skog. Miljökvalitetsmålet Levande skogar antogs av regeringen 1999. Levande skogar innefattar olika delmål på både nationell och regional nivå. Ett av de regionala delmålen innebär att 34 000 hektar skog ska avsättas i form utav naturreservat mellan 1999-2010. Skyddet av Lill-Skorvliden bidrar på ett väsentligt sätt till att uppnå miljömålet Levande skogar.

Länsstyrelsen bedömer att skogsbruk och andra arbetsföretag eller anläggningar inte går att förena med bevarande av områdets naturvärden. Därför är detta, enligt Länsstyrelsens uppfattning, ett område som i enlighet med miljöbalkens 1 kap 1 § bör skyddas i form av naturreservat enligt 7 kap 4 §.

De positiva effekterna för bevarandet av den biologiska mångfalden och för allmänheten är stora och överväger de negativa effekterna som orsakas av inskränkningarna i markanvändning. Vid en avvägning enligt 7 kap 25 § miljöbalken har Länsstyrelsen funnit att föreskrifterna inte går längre än vad som krävs för att syftet ska uppnås.

Länsstyrelsen bedömer att naturreservat är förenligt med kommunens översiktsplan och en från allmän synpunkt lämplig användning av mark- och vattenresurserna.

I enlighet med vad som sägs i 4 och 5 §§ förordningen (2007:1244) om konsekvensutredning vid regelgivning, bedömer Länsstyrelsen att de föreslagna ordningsföreskrifterna enligt 7 kap 30 § miljöbalken innebär så begränsade kostnadsmissiga och andra konsekvenser att det saknas skäl för en konsekvensutredning av regelgivningen.

Ärendets beredning

Reservatets naturvärden uppmärksammades i samband med Skogsstyrelsens nyckelbiotopsinventering 2000. År 2001 besökte Naturskyddsföreningen reservatet och ansåg att området var skyddsvärt. Skogsvårdsstyrelsen registrerade efter detta två nyckelbiotoper inom området, med en sammanlagd areal om 58 ha varav en av nyckelbiotoperna är inlöst som biotopskydd. Länsstyrelsen har besökt området vid flera tillfällen för att samla in underlag om områdets naturvärden.

I januari 2007 inledde länsstyrelsen en dialog med markägarna om att skydda områdets höga naturvärden. Naturvårdsverket tillstyrkte att länsstyrelsen kunde påbörja förhandlingar med berörda markägare om att bilda naturreservat av området. Ett möte hölls med markägarna den 31 januari 2007.

Efter förhandlingar med markägarna har staten förvärvat en av fastigheterna och gjort en överenskommelse om intrångsersättning för den andra.

Reservatsförslaget har sänts på remiss till berörda sakägare och myndigheter. Myndigheten för samhällsskydd och beredskap (MSB) har framhållit vikten av samråd med räddningstjänsten i samband med brand och bränning. SGU har haft synpunkter på beskrivningen av områdets geologi. Telenor har bedömt att ett naturreservat skulle inskränka kraftigt på möjligheten att göra förändringar av den anläggning för kommunikation som äger på bergets topp. Inga av de övriga som inkommit med synpunkter har haft något att erinra mot bildandet av naturreservatet.

Länsstyrelsen har övervägt och beaktat remissynpunkterna genom bearbetning av beslut och skötselplan. För möjligheten till verksamhet för Telenor så finns undantag från föreskrifterna för drift och underhåll samt förändringar av kommunikationsanläggningen. För arbeten kopplat till drift och underhåll så ska samråd ske med länsstyrelsen och för förändringar av anläggningen krävs tillstånd. Preciseringar finns under rubrikerna Reservatsföreskrifter och Upplysningar.

Reservatsföreskrifter

För att uppnå syftet med reservatet gäller följande föreskrifter.

Föreskrifter om inskränkningar i rätten att använda mark- och vattenområden inom reservatet (7 kap 5 § miljöbalken)

Det är förbjudet att

1. uppföra byggnad eller annan anläggning,
2. anlägga väg, mark- eller luftledning,
3. bedriva täkt eller annan verksamhet som förändrar marktopografi, yt- eller dräneringsförhållanden som att gräva, plöja, spränga, borra, schakta, dika, dikesrensa, dämna, dränera, utfylla, tippa, dumpa eller anordna upplag,
4. fälla eller på annat sätt skada levande eller döda träd och buskar, uppbeta vindfällan, ta frö eller vidta någon skogsbruks- eller skogsvårdsåtgärd,
5. plantera in för trakten främmande djur- eller växtart,
6. framföra motordrivet fordon annat än på befintliga vägar; undantag gäller för snöskoter vintertid på is eller på väl snötäckt och tjälad mark samt för uttransport av fälld älg eller björn,
7. släppa ut eller sprida gifter, vådliga ämnen, bekämpningsmedel, kalk eller växtnäringsmedel.

Föreskrifter om förpliktelse för fastighetsägare och/eller annan sakägare att tåla visst intrång (7 kap 6 § miljöbalken)

Markägare och innehavare av särskild rätt till marken förpliktigas att tåla att följande anordningar uppförs och åtgärder vidtas för att tillgodose syftet med reservatet.

1. utmärkning av reservatet,
2. uppsättning av informationstavlor,
3. skötselåtgärder såsom naturvårdsbränning eller brandefterliknande åtgärder, samt förberedande åtgärder inför detta, som preciseras i fastställd skötselplan
4. undersökning av mark, vegetation och djurliv.

Föreskrifter om rätten att färdas och vistas i, samt om ordningen i övrigt, inom reservatet (7 kap 30 § miljöbalken)

Det är förbjudet att

1. framföra motordrivet fordon annat än på befintliga vägar; undantag gäller för snöskoter vintertid på is eller på väl snötäckt och tjälad mark samt för uttransport av fälld älg eller björn,
2. störa djurlivet, t ex genom att klättra i boträd eller medvetet uppehålla sig närmare rovfågelbo, lya eller gryt än 100 m,
3. göra åverkan på mark- eller växtlighet, döda, stående och liggande träd inräknade,
4. plocka eller insamla växter eller växtdelar, lavar, mossor och svampar med undantag för bär och matsvamp,
5. fånga eller insamla insekter och andra djur,
6. uppsätta tavla, plakat, affisch, skylt, inskrift och därmed jämförbar anordning.

Föreskrifterna enligt 7 kap 5, 6 och 30 §§ miljöbalken utgör inte hinder för förvaltaren att utföra de åtgärder som behövs för att nå syftet med reservatet.

Föreskrifterna ska inte heller utgöra hinder för:

1. nödvändig drift, underhåll och reparationer av järnvägen
2. nödvändig drift, underhåll och reparationer av befintliga vägar, bodar och master. Planerade åtgärder ska samrådats med länsstyrelsen minst 3 månader innan arbetet påbörjas och akuta reparationsåtgärder ska meddelas länsstyrelsen så fort som möjligt.
3. att med länsstyrelsens tillstånd utföra nödvändiga förändringar av anläggningen för kommunikation, inom det område som är markerat på bilaga 2.

Upplysningar

Länsstyrelsen vill erinra om att utöver reservatsföreskrifterna gäller även andra lagar, förordningar, och föreskrifter för området.

Länsstyrelsen kan med stöd av 7 kap 7 § miljöbalken medge dispens från meddelade föreskrifter om det finns särskilda skäl.

Undantag från föreskrifterna, för att med länsstyrelsens tillstånd utföra en åtgärd, innebär att åtgärden kan få vidtas men att det kan finnas behov av särskilda krav på utformning, lokalisering m.m., vilket kräver länsstyrelsens tillstånd.

Föreskrifter under C gäller även sakägare och innehavare av särskild rätt när de inte brukar sin rätt till fastigheten.

Brott mot föreskrift som meddelats enligt 7 kap 5 och 30 §§ miljöbalken kan medföra straffansvar. Har någon vidtagit åtgärd i strid med meddelad föreskrift, kan Länsstyrelsen enligt 26 kap 9 och 14 §§ miljöbalken vid vite förelägga om rättelse.

I handläggningen av detta beslut har även Marlene Olsson Cipi deltagit.



Chris Heister



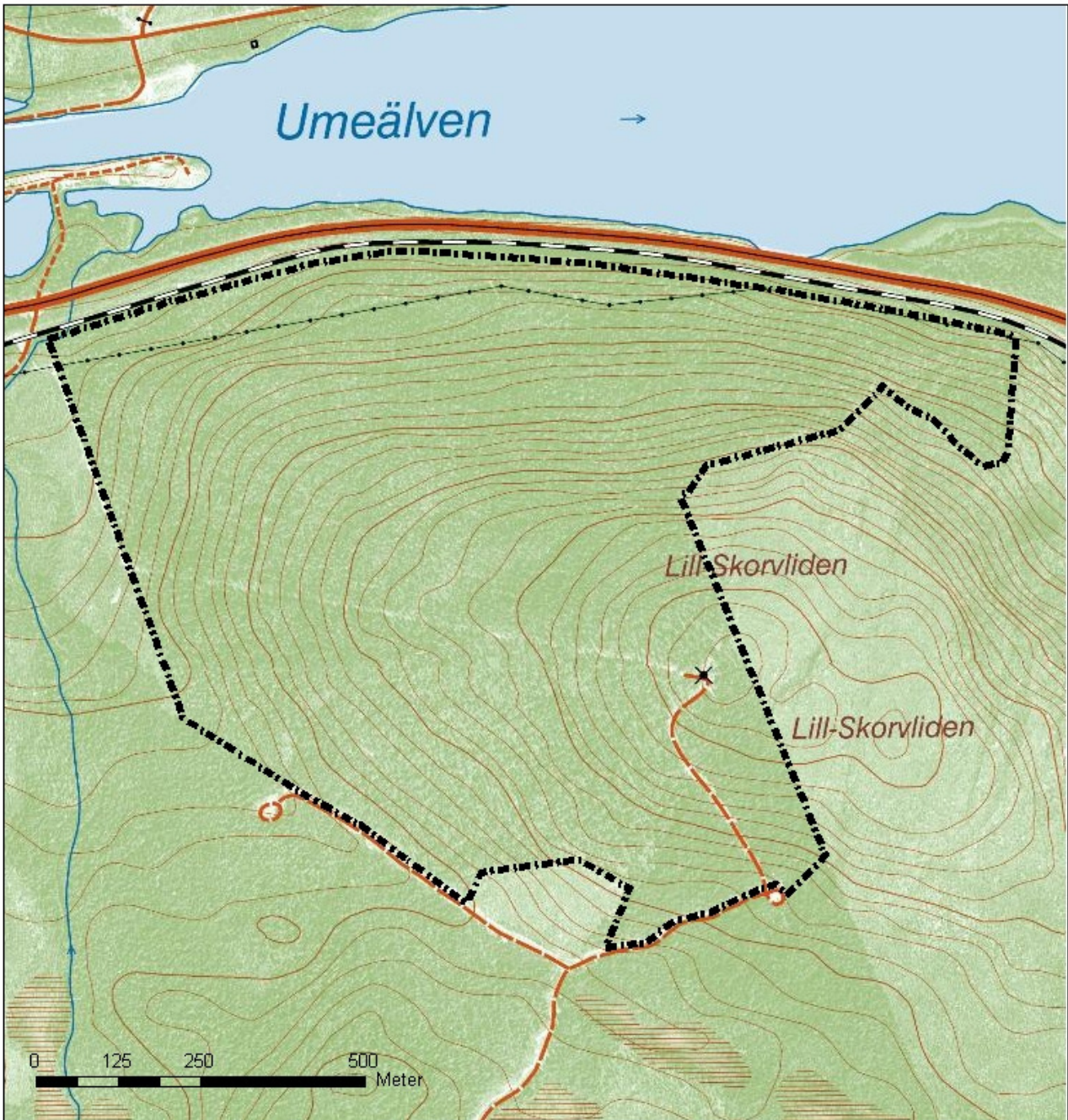
Per-Anders Blomqvist

Bilagor

1. Beslutskarta
2. Karta över undantag från föreskrift
3. Skötselplan
4. Hur man överklagar

[Faint, illegible text, likely bleed-through from the reverse side of the page]

Beslutskarta till naturreservatet Lill-Skorvliden



Naturreservat
Lill-Skorvliden

Lycksele kommun, Västerbottens län

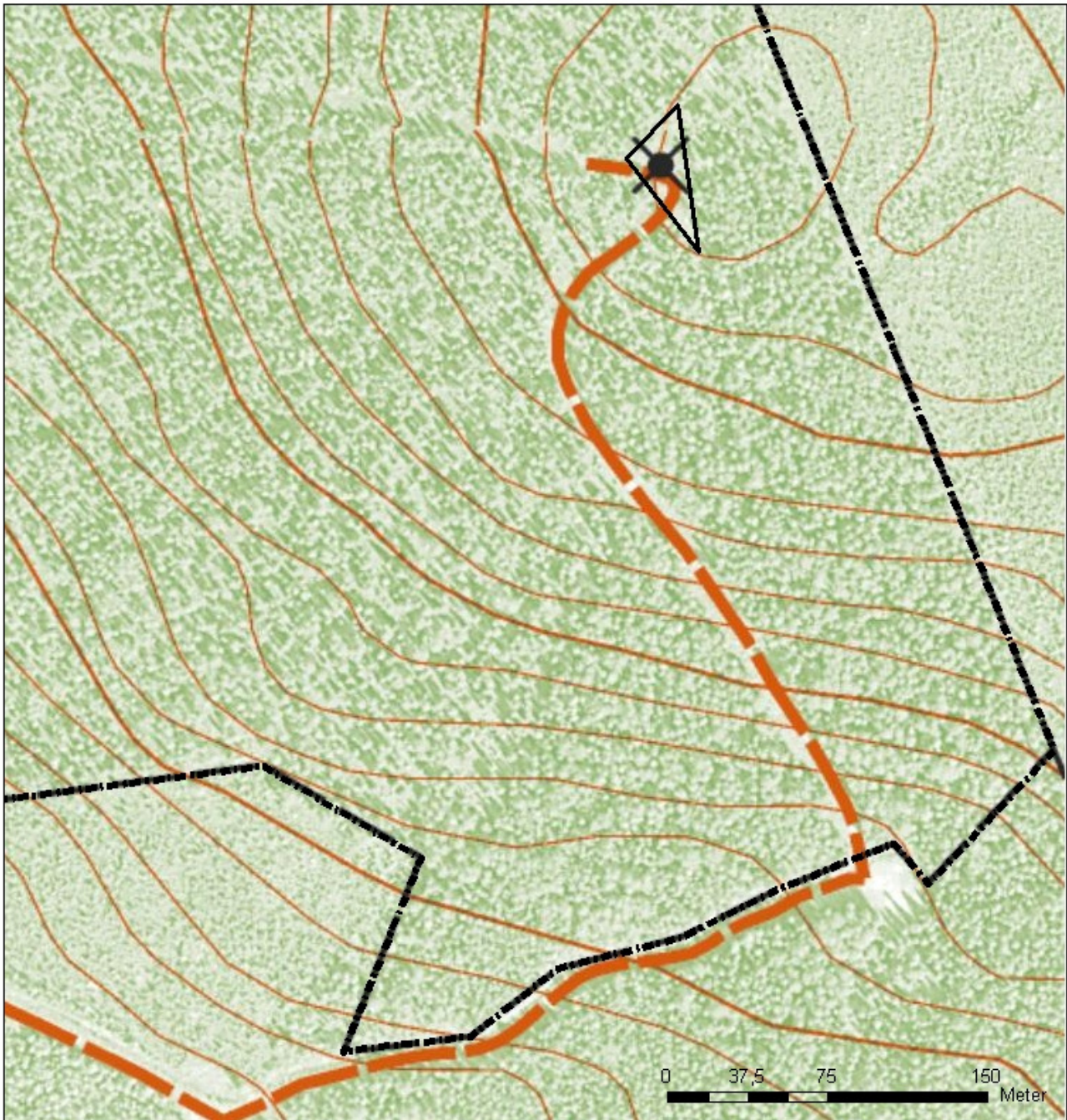
Tillhör länsstyrelsens beslut 2011-12-19
Dnr 511-176-2007

 Reservatsgräns

Bakgrundskartor © Lantmäteriet



Karta över undantag från föreskrift rörande anläggning för kommunikation



Bilaga 2. Undantag från föreskrift rörande anläggning för kommunikation

Tillhör länsstyrelsens beslut 2011-12-19
Dnr 511-176-2007



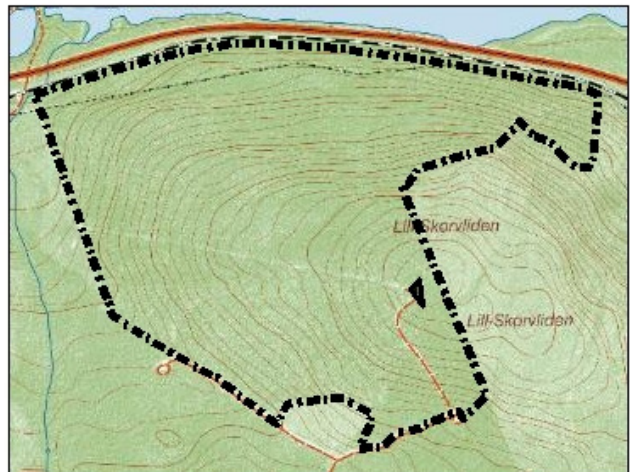
Reservatsgräns



Område med undantag från föreskrift



Bakgrundskartor © Lantmäteriet





Länsstyrelsen
Västerbottens län

Bilaga 3 till "Bildande av
naturreservatet Lill-Skorvliden".

SKÖTSELPLAN
Datum
2011-12-19

Ärendebeteckning
511-176-2007
Arkivbeteckning
2402256

1(7)

SKÖTSELPLAN FÖR NATURRESERVATET LILL- SKORVLIDEN I LYCKSELE KOMMUN



Foto: Per-Anders Blomqvist / Länsstyrelsen

Länsstyrelsen i Västerbottens län
Storgatan 71B
901 86 Lycksele
Växel: 090-10 70 00



1. Syftet med reservatet

Syftet med bildande och skötsel av naturreservatet Lill-Skorvliden är att bevara ett i huvudsak opåverkat naturlandskap med värdefulla naturmiljöer i form av boreal brandpräglad barrnaturskog samt dess naturliga fauna och flora i ett gynnsamt tillstånd. Naturliga processer ska tillåtas fortgå ostört. Naturskogsstrukturer som skiktning, gamla grova träd och död ved ska förekomma i gynnsam omfattning. Friluftsliv som grundar sig på allemansrätten ska kunna bedrivas i hela reservatet och besökare ska kunna uppleva områdets typiska naturmiljöer och arter. Utöver friluftsliv, ska reservatet även kunna utnyttjas för naturstudier, undervisning och forskning.

2. Beskrivning av naturreservatet

2.1 Administrativa uppgifter

Namn	Lill-Skorvliden
Nummer	2402256
NVR	2024169
Kommun	Lycksele
Län	Västerbotten
Lägesbeskrivning	20 km SV Lycksele, ekokarta 22I 6d-5d, Mittkoordinat (RT90 2,5 gon V): 7180187, 1618539
Naturgeografisk region	32 c, Norra Norrlands och Norra Finlands barrskogsområden och bergkullslätter
Gräns	Se bifogad beslutskarta, bilaga 1
Markägare	Enskilda och staten genom Naturvårdsverket
Fastigheter	Umgransele 2:53 och 2:68
Förvaltare	Länsstyrelsen i Västerbottens län
Totalareal	92 ha
Skyddad areal produktiv skog	90 ha

2.2 Naturtyper

Naturtypsindelning ¹	Areal (ha)
Granskog av blåbärstyp (2.1.2.1)	34,3
Barrblandskog av blåbärsristyp (2.3.1.2)	57,5

¹ Naturtypsindelning enligt *Vegetationstyper i Norden, 1994*. (se bilaga 1)

Naturtypsindelning ²	Areal (ha)
Västlig taiga- Granskog (9011)	34,3
Västlig taiga- Blandbarrskog (9015)	57,5

² Naturtypsindelning enligt basinventering av skyddad natur.



2.3 Beskrivning av reservatet

Lill-Skorvliden ligger cirka 20 kilometer nordväst om Lycksele längs Blå vägen mot Storuman. Reservatet utgörs av en litet berg med sluttningar främst åt norr och väster. Ett järnvägsspår och Blå vägen passerar reservatsgränsen i den norra delen samt en kraftledning går igenom reservatet och löper parallellt med järnvägen. Från söder passerar en skogsbilväg in i reservatet och förgrenar sig i västlig och nordlig riktning och leder till en mastantenn med tillhörande byggnader.

Berggrunden består av röd till grå, medel- till grovkornig, grovporfyrisk, s k Revsundsgranit som är karakteristisk för länets inland. Denna bergart ger upphov till näringsfattiga moräner. Berget Lill-Skorvliden är en cirka 2 km lång s k drumlinoid storform som är präglad av och utsträckt i den dominerande isrörelseriktningen från nordväst. Jordarten består av morän och berg i dagen på de högsta delarna.

Skogen på Lill-Skorvliden utgörs i huvudsak av naturskogsartad barrblandskog som i nordsluttningen domineras av gran medan tall dominerar på väst- och sydsluttningen. Nordbranten är bitvis blockrik och skogen står tät. Åldern på granskogen varierar tydligt mellan 80 -140 år och det finns ett stort inslag av gamla tallöverståndare. Det finns en riklig förekomst av både asp och sälg medan inslaget av död ved är lågt och främst utgörs av stående döda träd. Lågor finns främst av relativt nyfallna granlågor i mindre kluster.

I den västra delen av reservatet är skogen glesare och spåren av plockhuggningar är tydligare. Här är miljön något torrare även om reservatet domineras av friska blåbärsrismarker. Tallen dominerar och det finns gott om 200-åriga träd och spridda äldre träd på upp mot 300 år. Bitvis är dock trädåldrarna mycket yngre och förekomsten av löv är liten.

Längst i söder finns ett mindre parti med helt grandominerad skog som växer tät och har ett betydande inslag av asp. Den döda veden utgörs här nästan uteslutande av asplågor.

Hela reservatet är tydligt påverkat av brand och det finns gott om kolad död ved och träd med brandljud. Den senaste branden verkar ha härjat i området för 100-130 år och huvuddelen av granarna och många tallar har kommit upp efter detta. En ansevärd mängd träd har dock överlevt den sista och även tidigare bränder. Äldre tallar står överallt spridda i sluttningarna och upp till tre brandljud finns på samma träd. Det finns även gamla, grovbarkiga granar med öppna brandljud som har överlevt branden.

I områdets nordsluttning är skogen relativt opåverkad av modernt skogsbruk. I övriga delar av reservatet är spåren tydligare, framförallt i form av glest spridda stubbar.



Översiktskarta naturreservat Lill-Skorvliden, Lycksele kommun

Lill-Skorvlidens karaktär av grandominerade barrblandskogar, med gott om gamla träd, gör området gynnsamt för växter och djur som är beroende av gamla naturskogar. Följande noteringar av ovanliga och intressanta arter har gjorts i området (hotkategori enligt rödlistan 2010 anges inom parentes): Liten aspegellev (VU), blanksvart spiklav (NT), bårdlav, citronticka, dofticka (VU), doftskinn (NT), dvärgbägarlav (NT), gammelgranskål (NT), granticka (NT), gullgröppa, gäckporing (NT), liten hornflikmossa (VU), kolflarnlav (NT), kötticka (NT), lappticka (VU), luddlav, lunglav (NT), mjölig brosklav, rosenticka (NT), rynkskinn (NT), skinnlav, skrovellav (NT), liten spiklav, stjärntagging (NT), stuplav, taigaskinn (VU), tallticka (NT), tjäder, tretåig hackspett (NT), ullticka (NT), vedticka, videsparv, violettgrå tagellav (NT), violmussling (NT), vitmosslav.

3. Skötselområden för naturvärden med bevarandemål och åtgärder

Hela reservatet utgörs utav ett enda skötselområde med utgångspunkt från de övergripande naturtyperna i området. För skötselområdet redovisas mätbara bevarandemål. Bevarandetillståndet anses gynnsamt när dessa bevarandemål är uppnådda.



3.1 Skötselområde 1, brandpräglad tallskog, areal 92 ha

Skötselområdet består av all skogsmark inom reservatet (bilaga 3, delområde 1). Skogarna består idag av olikåldriga bestånd med gott om gamla träd. Marken är frisk och domineras av blåbärsris. Det finns en telemast och en kraftledning inom skötselområdet samt tre teknikbodar. Reservatet ingår i en av Länsstyrelsen utpekad bränningstrakt, dit bränningsinsatser koncentreras för att ge stor naturvårdsnytta.

Bevarandemål

Det är gynnsamt tillstånd när följande bevarandemål är uppnådda:

- arealen brandpräglad naturskog uppgår till 92 ha
- naturvårdsbränning berör hela området minst vart 100:e år

Skötselåtgärder

Skötselområdet bör i framtiden skötas genom naturvårdsbränning och/eller brandefterliknande åtgärder. Då det finns en telemast samt tillhörande byggnader inom skötselområdet bör inte naturvårdsbränning utföras så länge som anläggningarna utnyttjas och är i bruk. Syftet med en framtida brand är att återskapa den typiska branddynamiken för brandpräglad tallskog genom att bland annat skapa bränd ved och gynna tallföryngring.

En exakt avgränsning för enskilda naturvårdsbränningar tas fram i samband med den detaljplan som görs strax innan bränningen (brandplanen). De utvalda delarna bör brännas med ett för området naturligt intervall, vilket är med 50-100 års mellanrum. Ovan beskrivna åtgärder kommer att infogas i en övergripande planering för naturvårdsbränning i länets samtliga naturreservat. Det innebär att en prioritering kommer att ske inom tillgängliga resurser, där ovan beskrivna skötselåtgärder kommer att vägas mot liknande åtgärder i andra naturreservat. En bränning ska utföras enligt länsstyrelsens rutiner för bränningsåtgärder.

4. Skötselområden för friluftsvärden med mål och åtgärder

Hela reservatet redovisas som ett skötselområde med avseende på friluftsliv och anläggningar (bilaga 4). Lill-Skorvliden utgör främst ett lokalt utflyktsmål som bland annat används för bär och svampplockning. Besöksfrekvensen till Lill-Skorvliden bedöms bli liten. Den eventuella ökningen av besök till följd av reservatsbildningen bedöms inte komma att äventyra området naturvärden.

4.1 Skötselområde för Friluftsliv och anläggningar

Det övergripande målet för friluftslivet är att området ska nyttjas utifrån dess naturgivna förutsättningar. En reservatsskylt (A3) ska iordningställas på den väg som leder upp till masten inne i reservatet. Ytterligare en skylt placeras intill reservatsgränsen. Förslag på placering av anläggningarna presenteras på kartan i bilaga 4.

Mål

- Det ska finnas en väl underhållen reservatsskylt med beskrivning av naturmiljöer i reservatet, föreskrifter för allmänheten samt en karta.



Skötselåtgärder

- Montering av reservatsskylt

5. Övriga anläggningar

En kraftledning, mastantenn och tre teknikbodar finns i reservatet.

6. Nyttjanderätter

Jakt får bedrivas av jakträttsinnehavare enligt gällande jaktlagstiftning och i enlighet med gällande reservatsföreskrifter.

7. Utmärkning av gränser

Reservatet ska hållas väl utmärkt enligt svensk standard och Naturvårdsverkets anvisningar. Gränserna bör ses över vart 10:e år och målas om vid behov.

8. Sammanställning av skötselåtgärder

Skötselåtgärd	Var	Prioritet ¹
Montering av reservatsskylt	Se bilaga 4	1
Naturvårdsbränning	Se bilaga 3	3

¹Siffran anger prioriteringsordning ifall genomförandet av skötselåtgärderna begränsas av tillgängliga resurser, där 1 är högsta prioritet och 3 lägsta.

9. Uppföljning och tillsyn

Tillsynen av området utförs av naturvårdsförvaltaren och ska dokumenteras skriftligt. Tillsynen innefattar, utöver en besiktning av att reservatsföreskrifterna efterlevs, även alla anläggningar, utmärkningar och skyltar inom reservatet. Brister och fel ska dokumenteras och åtgärdas.

Tillsynen och uppföljningen av reservatet kommer tillsammans att utgöra ett underlag för en eventuell revidering av skötselplanen.

9.1 Uppföljning av skötselåtgärder

I samband med att skötselåtgärder utförs ska utgångsläget innan åtgärden, tidpunkt för åtgärd, åtgärdens omfattning och utförande samt uppnått resultat dokumenteras för att möjliggöra en långsiktig uppföljning. Vidare ska även kostnaderna för åtgärderna noteras.

9.2 Uppföljning av bevarandemål



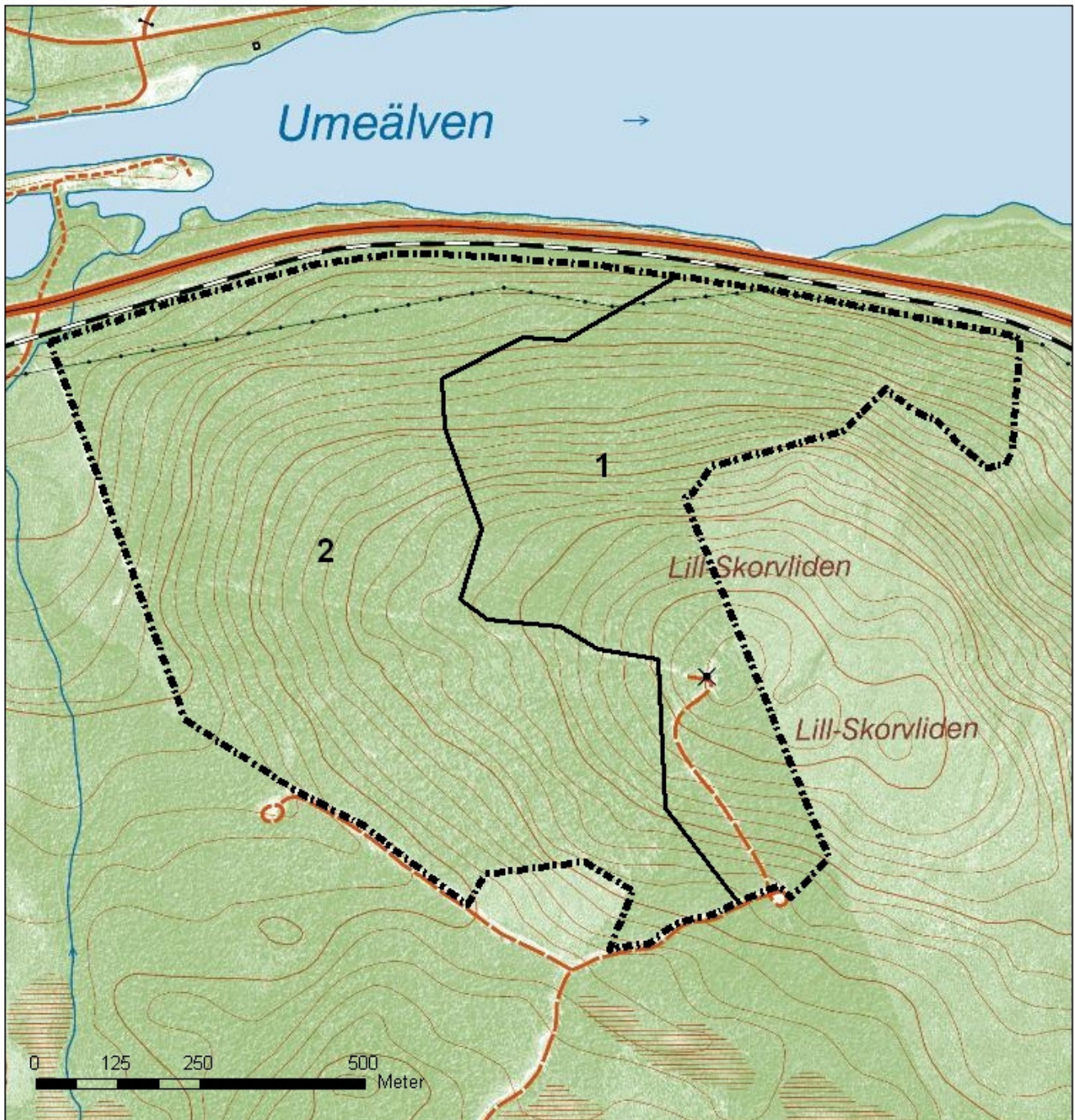
Områdets bevarandemål ska följas upp enligt fastställda metoder för uppföljning av skyddad natur. Uppföljningen kommer att ske utifrån reservatets skötselområden och enligt den indelning i naturtyper för basinventering av skyddad natur som presenteras på kartan i bilaga 2. Indelningen kan komma att ändras efter ytterligare fältbesök i reservatet eller efter att området har flygbildstolkats.

Kartbilagor:

1. Naturtypsindelning enligt Vegetationstyper i Norden
2. Naturtypsindelning enligt basinventering av skyddad natur
3. Skötselområden för naturvärden
4. Anläggningar för friluftsliv

Bilaga 1

Naturtypsindelning enligt Vegetationstyper i Norden

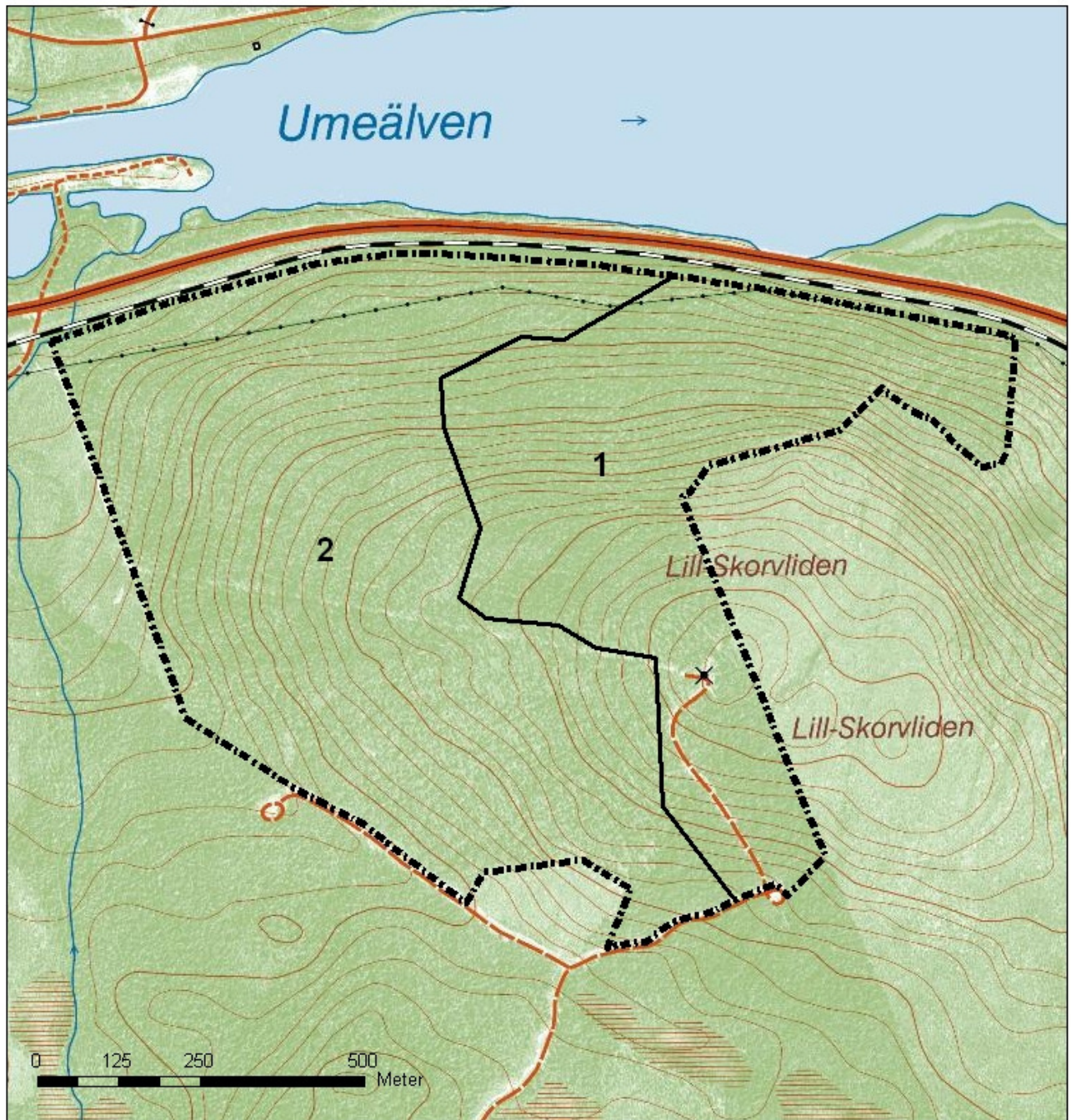


Bilaga 1. Karta över naturtyper enligt vegetationstyper i Norden, tillhörande skötselplan för Lill-Skorvlidens naturreservat. Dnr 511-176-2007

1. Barrblandskog av blåbärsristyp (2.3.1.2)
2. Tallskog av lingonristyp (2.1.1.4)

Bilaga 2.

Naturtypsindelning enligt basininventering av skyddad natur (Natura 2000-typer)

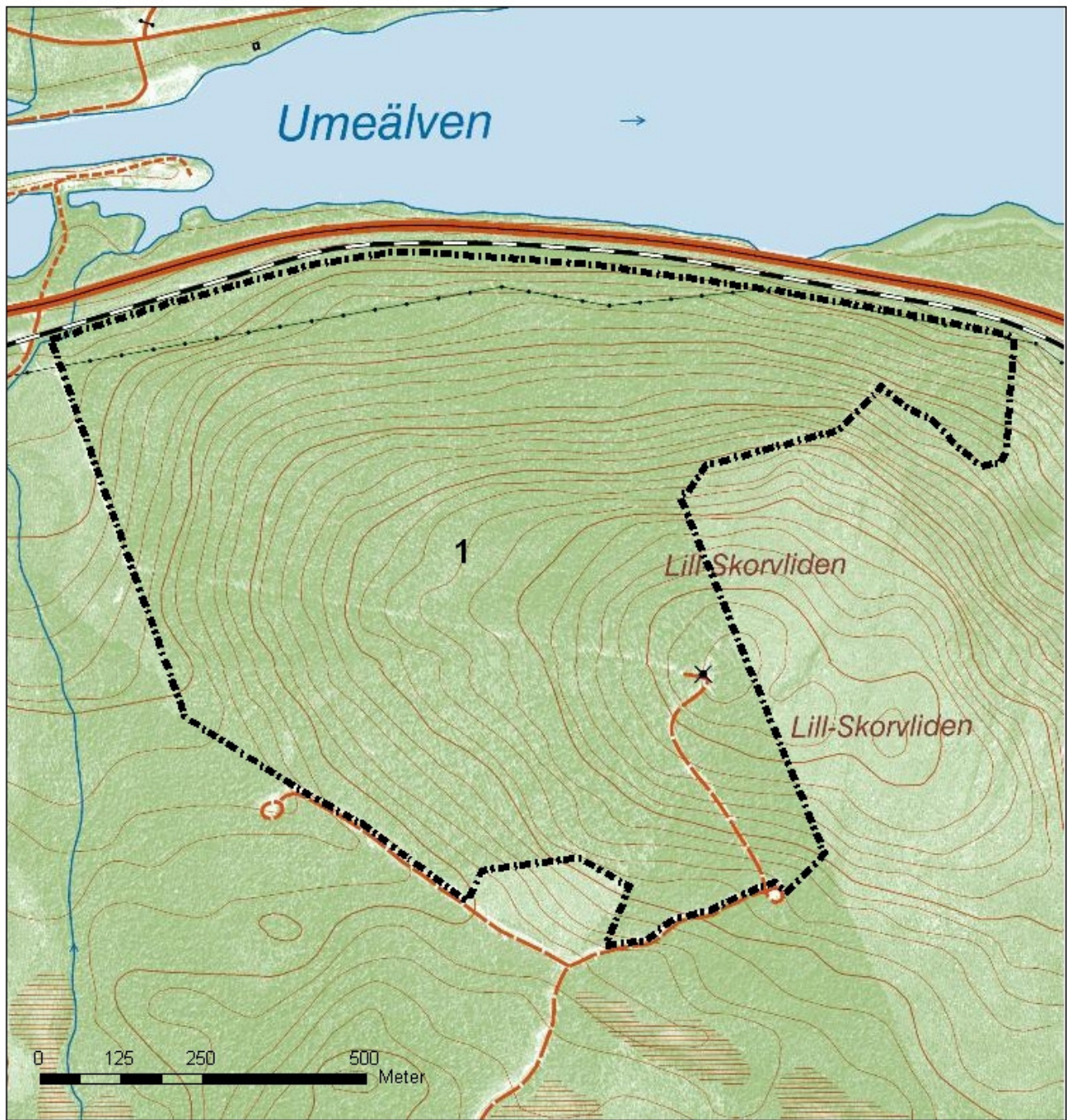


Bilaga 2. Karta över naturtyper enligt basininventeringen av skyddad natur, tillhörande skötselplan för Lill-Skorvlidens naturreservat. Dnr 511-176-2007

1. Västlig taiga (9010) - Barrblandskog
2. Västlig taiga (9010) - Tallskog

Bilaga 3.

Skötselområden för naturvärden

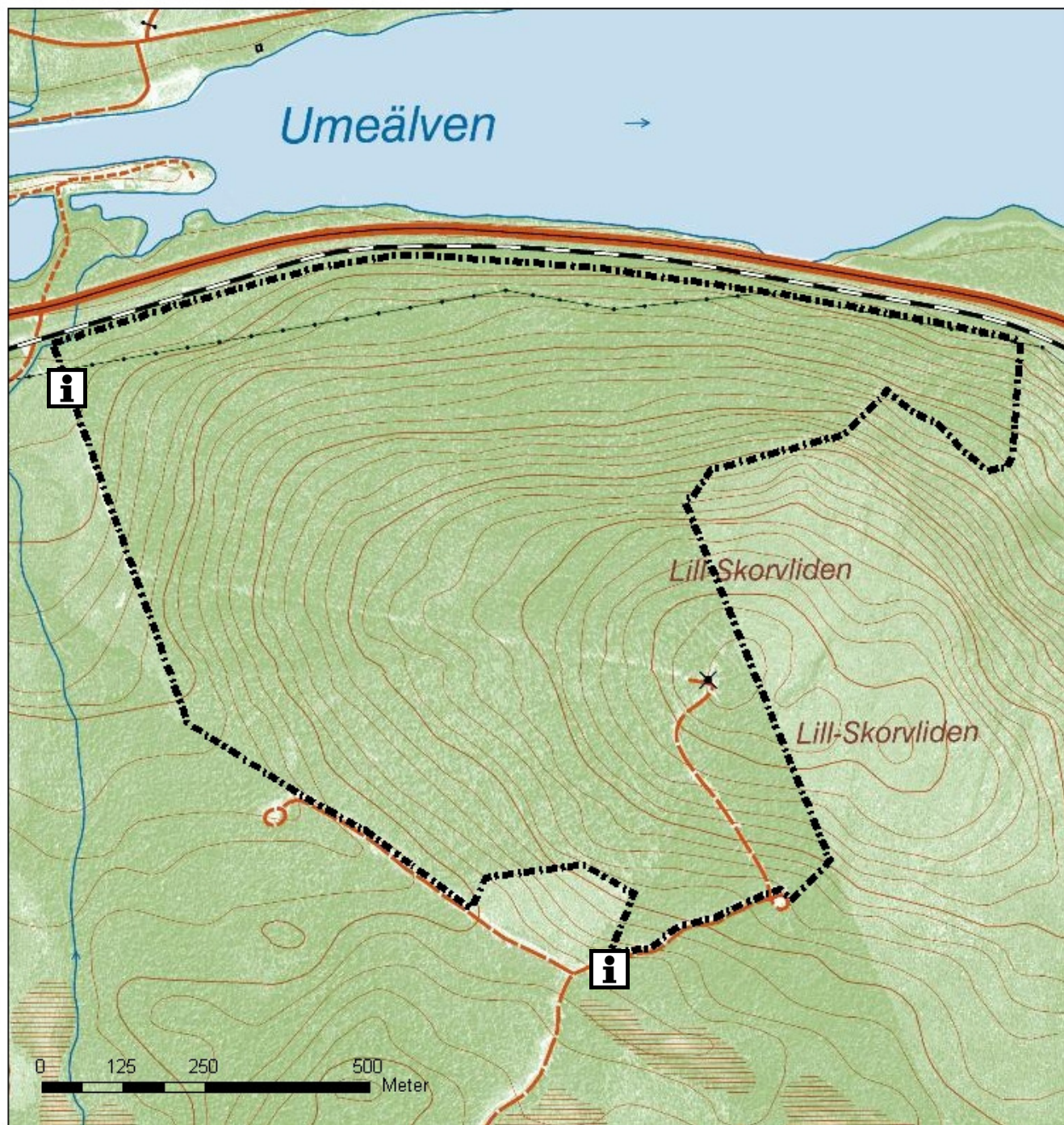


Bilaga 3. Karta över skötselområden för naturvärden, tillhörande skötselplan för Lill-Skorvlidens natur-Reservat. Dnr 511-176-2007


1. Skötselområde: Brandpräglad skog

Bilaga 4.

Anläggningar för friluftsliv



Bilaga 4. Karta över anläggningar för friluftsliv, tillhörande skötselplan för Lill-Skorvlidens naturreservat. Dnr 511-176-2007

 Informationskylt