



Enligt sändlista

Förordnande om naturreservat för domänreservat i Vindelns kommun,  
Västerbottens län  
(13 bilagor)

Administrativa uppgifter om reservaten och beskrivning av områdena, se bilaga 1 - 12.

**Länsstyrelsens beslut**

Länsstyrelsen beslutar med stöd av 7 § naturvårdslagen (1964:822) att följande domänreservat skall vara naturreservat. Namnen på naturreservaten anges nedan.

- |                                   |                                 |
|-----------------------------------|---------------------------------|
| 1. Skärträskbergets domänreservat | 7. Djupviks domänreservat       |
| 2. Kammens domänreservat          | 8. Järptjärnens domänreservat   |
| 3. Degerö stormyrs domänreservat  | 9. Järvtjärnens domänreservat   |
| 4. Lillbergets domänreservat      | 10. Bränntjälens domänreservat  |
| 5. Stavalidens domänreservat      | 11. Krycklans domänreservat     |
| 6. Tjäderbergets domänreservat    | 12. Kluddbrännans domänreservat |

Naturreservatens avgränsning har angetts på bifogade kartor. Reservaten omfattar enbart mark tillhörande AssiDomän.

**Motiv för naturreservaten**

Syftet med reservaten är att för framtiden bevara ekosystem med urskogsartad skog. Sådana skogar var för bara något århundrade sedan vanliga. Ett nästan landskapstäckande skogsbruk har medfört att de urskogsartade skogar som numera finns kvar är unika.

Det principiella målet för skogsreservat av de här typerna är att bevara skogarnas ekosystem i orört och ostört tillstånd och att låta de naturliga processerna löpa fritt. I ekosystemet ingår såväl mark och vatten som växter och djur. Med naturliga processer avses både långsamma förändringar som sker i vegetationen och mer eller mindre regelbundet omdanande processer

som t ex stormfällning och utslagning av vegetation genom extrema klimatförhållanden. Den urskogsartade miljön och de naturliga processerna är av särskilt stor betydelse för fortlevnaden av urskogsberoende eller urskogsgynnade arter bland svampar, mossor, lavar och insekter samt ryggradsdjur som t ex tjäder.

Syftet med reservaten är även att inom ramen för detta mål ge möjlighet till naturupplevelser och forskning i orörd natur.

### Naturreservatsbestämmelser

#### Föreskrifter om inskränkningar i rätten att förfoga över fastigheter inom reservaten (8 § naturvårdslagen)

Utöver vad som eljest gäller är det förbjudet att

1. Uppföra byggnad eller anläggning
2. Anlägga väg, parkeringsplats, led eller spång
3. Anlägga luft- eller markledning, stängsel eller hägnad
4. Anordna upplag
5. Borra, spränga, gräva, schakta, utfylla, tippa, dika eller dämna
6. Avverka eller utföra annan skogsvårdsåtgärd
7. Ta bort eller upparbeta dött träd eller vindfälle
8. Framföra motordrivet fordon i terrängen med undantag för hämtning av redan fälld älg
9. Använda kemiska eller biologiska bekämpningsmedel
10. Upplåta mark för orientering eller annan idrottstävling
11. Kalka mark eller vatten

Utan länsstyrelsens tillstånd är det dessutom inom Degerö stormyrs DR, Lillbergets DR, Stavalidens DR, Tjäderbergets DR och Kluddbrännans DR förbjudet att

12. Förnya eller utvidga upplåtelse för jakt på annat än älg, rådjur, hare och räv

Föreskrifter om skyldighet att tåla visst intrång (9 § naturvårdslagen)

Markägare och innehavare av särskild rätt till marken förpliktas att tåla att följande anordningar utförs och åtgärder vidtas för att tillgodose syftet med reservaten.

1. Utmärkning av reservatet
2. Uppsättning av informationstavlor på platser som anges i fastställd skötselplan
3. Anläggning och underhåll av leder som anges i fastställd skötselplan

Föreskrifter om vad allmänheten har att iaktta inom reservaten (10 § naturvårdslagen)

Utöver vad som eljest gäller är det förbjudet att

1. Framföra motordrivet fordon i terrängen
2. Tälta
3. Elda
4. Störa djurlivet t ex genom att klättra i boträd eller medvetet uppehålla sig närmare rovfågelbo, lya eller gryt än 100 m
5. Bryta kvistar, fälla eller på annat sätt skada levande eller döda stående och omkullfallna träd och buskar
6. Plocka eller insamla växter eller växtdelar, mossor, lavar och svampar, med undantag för bär och matsvamp
7. Fånga och insamla ryggradslösa djur
8. Medföra okopplad hund eller annat husdjur
9. Uppsätta tavla, plakat, affisch, skylt eller göra inskrift

Föreskrifter rörande naturvårdsförvaltningen av reservaten (9 § naturvårdsförordningen)

**Syftet med vård och förvaltning**

Domänreservatens nuvarande struktur av urskogsartad skog med till denna knutna urskogsberoende eller urskogsgynnade svampar, lavar, mossor, kärlväxter, insekter och ryggradsdjur som t ex tjäder, skall skyddas och bevaras.

I delar av områdena har återkommande skogsbränder varit en del av skogens långsiktiga dynamik. Bränning under kontrollerade former kan därför bli aktuellt någon gång varje århundrade eller med ännu längre intervall.

Inom ramen för dessa mål får de i möjlig utsträckning utnyttjas för naturstudier, undervisning och forskning.

De naturförvaltningsinsatser som områdena kräver är att i samband med tillsyn av områdena följa stammarna av urskogsgynnade arter samt information och utmärkning.

**Naturvårdsförvaltare**

Länsstyrelsen skall vara naturvårdsförvaltare.

**Skötselplan**

Länsstyrelsen fastställer bifogade skötselplaner.

**Ärendets beredning**

Domänverket har tidigare avsatt områden som domänreservat. I samband med Domänverkets bolagisering 1992 gjorde länsstyrelsen, på uppdrag av Naturvårdsverket, en bedömning av vilka domänreservat i länet som har sådana särskilda naturvärden att de bör ges skydd som naturreservat. De i detta beslut upptagna reservaten är de områden som valdes ut i Vindelns kommun.

Naturvårdsverket och AssiDomän slöt 1995 ett avtal om naturreservatbildning av ett antal särskilt värdefulla domänreservat i hela landet. De i detta beslut medtagna områdena omfattas av avtalet och följer villkoren i detta avtal.

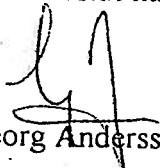
AssiDomän Lycksele skogsförvaltning, Statens naturvårdsverk, Skogsvårdsstyrelsen, Vindelns kommun, Svenska naturskyddsföreningen Länsförbundet i Västerbottens län och Västerbottens Läns Jaktvårdsförening har yttrat sig.

I det förslag som var ute på remiss föreslogs att all jakt förutom jakt på älg skulle förbjudas i reservat större än 50 ha. I avtalet mellan AssiDomän AB och Naturvårdsverket sägs nämligen att parterna är överens om att reservaten också bör ge skydd åt delar av faunan. En rekommendation är att jakt bör förbjudas med undantag av älg, rådjur, hare och räv. Avvikelser från detta kan dock diskuteras i vissa fall. Enligt uppgift från Naturvårdsverket var syftet med detta partiella jaktförbud att ge skydd åt arter som gynnas av urskogsartad skog som t ex tjäder, vilken också omfattas av EU's fågeldirektiv.

Naturvårdsverket har i sitt yttrande godtagit att det begränsade jaktförbudet enbart gäller för större domänreservat. AssiDomän, Lycksele skogsförvaltning har också varit positiva till en sådan regel. Naturskyddsföreningen hävdar att jakt, med undantag av älgjakt, inte skall vara tillåten i samtliga reservat. Västerbottens läns jaktvårdsförening anser däremot i en skrivelse att all jakt skall vara tillåten i samtliga reservat.

Jakt i dessa områden bedrivs till stor del av ortsbundna jägare. Ett mera flexibelt system med individuell prövning kan därför vara motiverat. Länsstyrelsen har därför ansett att en lämplig avvägning mellan dessa olika intressen är att införa en regel om att förnyelse eller utökning av jaktupplåtelse i reservat större än 50 ha skall föregås av tillstånd från länsstyrelsen.

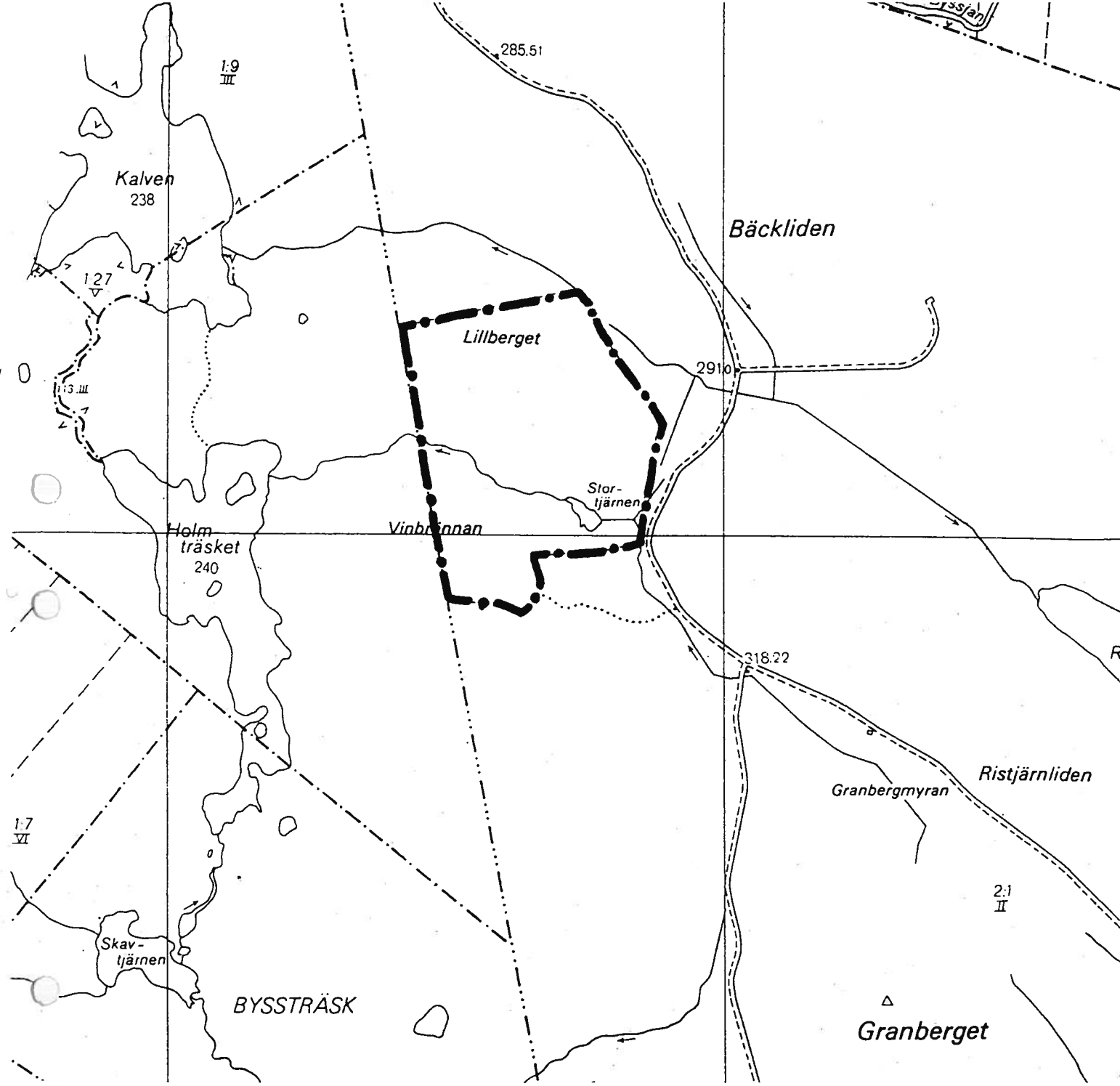
Detta beslut kan överklagas hos miljödepartementet, se bilaga.

  
Georg Andersson

  
Per Erik Persson

#### Bilagor

- 1-12 Områdesbeskrivning, skötselplan och karta över respektive reservat
- 13 Hur man överklagar



Naturresevat  
**LILLBERGET DR**

Vindelns kommun

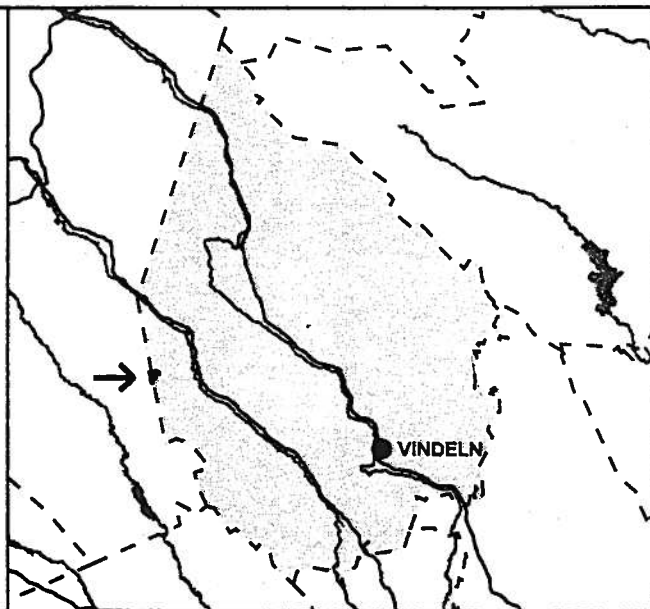
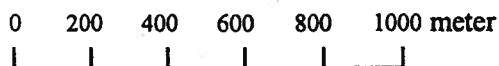
Tillhör Länsstyrelsens beslut 1997-01-27  
 Dnr 231-10497/96

*Teckenförklaring*

**— • — • —** gräns för naturresevat

Ek 719 60

Skala



---

## SKÖTSELPLAN FÖR NATURRESERVATET LILLBERGET I VINDELNS KOMMUN

---



## **Innehållsförteckning**

- 1. Syfte med säkerställande och skötsel**
- 2. Beskrivning av reservatet**
  - 2.1 Administrativa data
  - 2.2 Allmän beskrivning av området
  - 2.3 Natura 2000
- 3. Skötsel av naturvärden**
  - 3.1 Brandpräglad tallskog
  - 3.2 Gran- och barrblandskog
  - 3.3 Våtmarker
- 4. Friluftsliv**
  - 4.1 Anläggningar och information för friluftslivet
- 5. Övriga anläggningar**
- 6. Nyttjanderätter**
- 7. Utmärkning av gränser**
- 8. Sammanställning av åtgärder**
- 9. Tillsyn och uppföljning**



## 1. Syfte med säkerställande och skötsel

Syftet med säkerställandet och skötseln av naturreservatet är att vårda och bevara områdets urskogsartade barrskog. Delar av reservatet är naturligt talldominerat och här ska skötseln eftersträva att efterlikna den naturliga branddynamik som tidigare funnits. De östra delarna av reservatet är av brandrefugial karaktär och hyser en lång rad av rödlistade arter som inte överlever brand. Dessa delar ska därför få utvecklas fritt.

## 2. Beskrivning av objektet

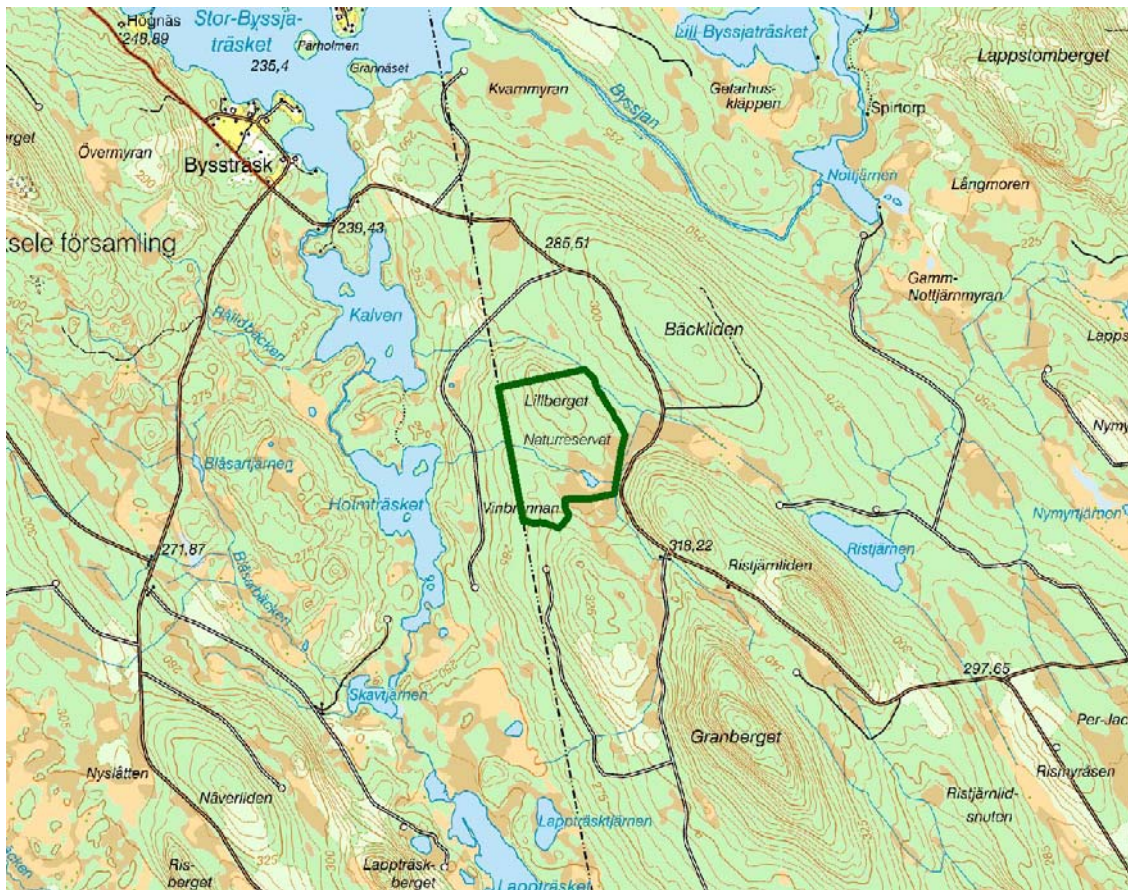
### 2.1 Administrativa data

Namn	Lillberget
Skydd	Naturreservat – 2402110
Kommun	Vindeln
Mittkoordinat	1655300 / 7138400
Topblad/ekoblad	21J / 71960
Naturgeografisk region	32C
Ägarkategori	Bolag, Sveaskog
Fastigheter	Lidmyråsen 2:1
Totalareal	75.0 ha
Myrmark	11.6 ha
Vatten	0.7 ha
Skog	62.7 ha
Naturtyper - KNAS	
-Tallskog	20 ha
-Granskog	11 ha
-Barrblandskog	30 ha
-Lövblandad barrskog	1 ha
Förvaltare	Länsstyrelsen

### 2.2 Allmän beskrivning av reservatet

Lillberget blev domänreservat 1958 och ombildades senare, 1996 till naturreservat. Reservatet ligger i Vindelns kommun, ca 20 km norr om Örträsk. Det omgivande landskapet är svagt kuperat och domineras i huvudsak av ungskog.

Reservatet utgörs av två berg, Lillberget och Vinbrännan. Mellan dessa ligger en mindre tjärn, omgiven av öppna och trädklädda våtmarker. Lillberget och Vinbrännan är bevuxen med en gammal tall- och barrblandskog, där äldre träd och torrakor uppvisar tydliga spår efter flera skogsbränder. Man vet att ungefär halva reservatet, den västra delen, brann 1850. Den dominerande trädgenerationen inom reservatet utgörs av 200–250-åriga tallar och under dessa växer nu, till följd av brandens frånvaro, en bård av gran. På bergens toppartier är graninslaget dock mindre. Tillgången på torrakor och lågor av tall är mycket ojämnt fördelat inom reservatet, flest tallågor finns kring toppen av Lillberget. Den östra delen av reservatet är inte lika starkt brandpräglad och inom denna del finns ett stort inslag av 150-årig gran, och rikligt med gamla granlågor. Här förekommer en rad rödlistade vedsvampar som är knutna till gransubstrat, som t ex ostticka, rynkskinn och rosenticka. Granarna har även en rik förekomst av hänglav. I sydöstra hörnet av reservatet ligger en liten tjärn, Stortjärnen, vilken omges av våtmark. Delar av myren har tidigare använts för slätter.



Figur 1. Översiktskarta för naturreservatet.

### 2.3 Natura 2000

Naturreservatet ingår i nätverket Natura 2000 (Natura 2000-id SE0810329), den Europeiska Unionens nätverk av skyddade områden. De åtgärder som beskrivs i skötselplanen och som senare kommer att genomföras tar även hänsyn till bevarandet av de naturvärden som finns utpekade för Natura 2000.

## 3. Skötsel av naturvärden

Nedan indelas reservatet i skötselområden utifrån gemensamma drag vad gäller naturtyp, utvecklingshistorik samt form av skötsel.

### 3.1 Brandpräglad tallskog

Innefattar toppartiet av Lillberget och åsen från Vinbrännan som löper i nordvästlig riktning. Dessa delar av reservatet har mycket höga tallnaturvärden och dess exponerade läge gör området mycket gynnsamt för de arter som naturligt följer naturtypen.

### Kvalitetsmål

- Arealen av natur- och urskogsartad tallskog ska vara minst 15 hektar.
- För att en skoglig kontinuitet ska kunna säkerställas ska det finnas en naturlig dimensionsspridning i beståndet, från grova (gamla) träd ner till klena (yngre) träd.
- Andelen död ved ska öka för att på sikt uppgå till minst 30 % av den totala vedvolymen.
- Andelen gran får ej överstiga 15 % (av stammantal > 6 cm dbh).

- Om möjlighet finns ska bestånden brännas med ett för området naturligt intervall.
- Minst tre rödlistade arter och/eller signalarter knutna till tall ska kunna hittas.

### Åtgärder

Bränning är idag, ur säkerhetssynpunkt, inte genomförbart. Alternativa brandefterliknande åtgärder kommer därför att genomföras i form av bortröjning/ ringbarkning av gran, eventuellt även katning av tallar, samt manuell störning av markskiktet för att gynna rekryteringen av tall (avgränsning se bilaga 1).



**Foto:** Tallskogen vid toppartiet av Lillberget är fortfarande relativt öppen, här finns även gott om äldre tallågor. Inom dessa delar ska granen tas bort, området ska hållas helt öppet.

### 3.2 Gran- och barrblandskog

Innefattar all grandominerad skog inom reservatet.

#### Kvalitetsmål

- Arealen av natur- och urskogsartad gran- och barrblandskog ska vara minst 48 hektar.
- Andelen död ved ska öka för att på sikt uppgå till minst 30% av den totala vedvolymen.
- För att en skoglig kontinuitet ska kunna säkerställas ska det finnas en naturlig dimensionsspridning i beståndet, från grova (gamla) träd ner till klena (yngre) träd.
- Minst tre rödlistade arter och/eller signalarter knutna till gran ska kunna hittas.

### **Åtgärder**

Skogen i området ska utvecklas fritt. Om skötsel krävs för bevarandet av enskilda, mycket utsatta arter, kan åtgärder komma ifråga.



**Foto:** Granlåga med både rynkskinn och rosenticka. Bilden är tagen vid Lillbergets östsluttning.

### **3.2 Våtmarker**

Innefattar hela våtmarkssystemet inom reservatet.

#### **Kvalitetsmål**

- Arealen av våtmark ska vara minst 11 hektar.
- Våtmarkens hydrologi ska vara opåverkad.
- Våtmarkernas växtsamhällen ska vara opåverkade.
- Minst 5 karakteristiska arter för våtmarkerna, respektive vattenmiljöerna, ska kunna hittas.

### **Åtgärder**

Fri utveckling

### **4. Friluftsliv**

Naturreservatet har idag inte något större antal besökare och med hänsyn till det långa avståndet till större vägar och orter så kommer reservatet förmodligen inte heller att få detta.

#### **4.1 Anläggningar och information för friluftslivet**

En informationsskylt i A3-format finns uppsatt vid reservatsgränsen i söder.

#### **Kvalitetsmål**

- Det övergripande målet för friluftslivet är att området ska nyttjas utifrån dess naturgivna förutsättningar.
- En informationsskylt i A3-storlek ska finnas uppsatt vid angiven plats.

#### **Åtgärder**

- En ny reservatsskylt i A3-format ska tas fram och sättas upp vid vägen, senast 2015. Skylten ska sedan bytas ut vid behov (se bilaga 2).

### **5. Övriga anläggningar**

Inga anläggningar finns inom reservatet.

### **6. Nyttjanderätter**

Jakt bedrivs inom reservatet enligt gällande jaktlagstiftning. Sveaskog förvaltar denna nyttjanderätt.

### **7. Utmärkning av gränser**

Reservatet ska hållas väl utmärkt enligt svensk standard och Naturvårdsverkets anvisningar. Gränserna bör ses över vart 10:e år och målas om vid behov.

### **8. Sammanställning av åtgärder**

<b>Åtgärd</b>	<b>Tidpunkt</b>
Brandefterliknande åtgärder inom delområde 1a	2006-2010
Ringbarkning av gran kring gamla tallar i delområde 1b	2006-2010
Ta fram en ny reservatsskylt	2006-2015
Brandefterliknande åtgärder inom delområde 1a	2020-2025

### **9. Tillsyn och uppföljning**

Tillsynen av området utförs av naturvårdsförvaltaren och ska dokumenteras skriftligt. Tillsynen innefattar, utöver en besiktning av att reservatsföreskrifterna efterlevs, även alla anläggningar, utmärkningar och skyltar inom reservatet. Brister och fel ska dokumenteras och rapporteras.

I samband med att skötselåtgärder utförs ska utgångsläget innan åtgärden, tidpunkt för åtgärd, åtgärdens omfattning och utförande samt uppnått resultat dokumenteras för att möjliggöra en långsiktig uppföljning. Vidare ska även kostnaderna för åtgärderna noteras.

En nationell metod för uppföljning av reservat och Natura 2000 – områden har tagits fram. Denna ska användas.

Tillsynen och uppföljningen av reservatet kommer tillsammans att utgöra ett underlag för en eventuell revidering av skötselplanen.

Lena Lundevaller

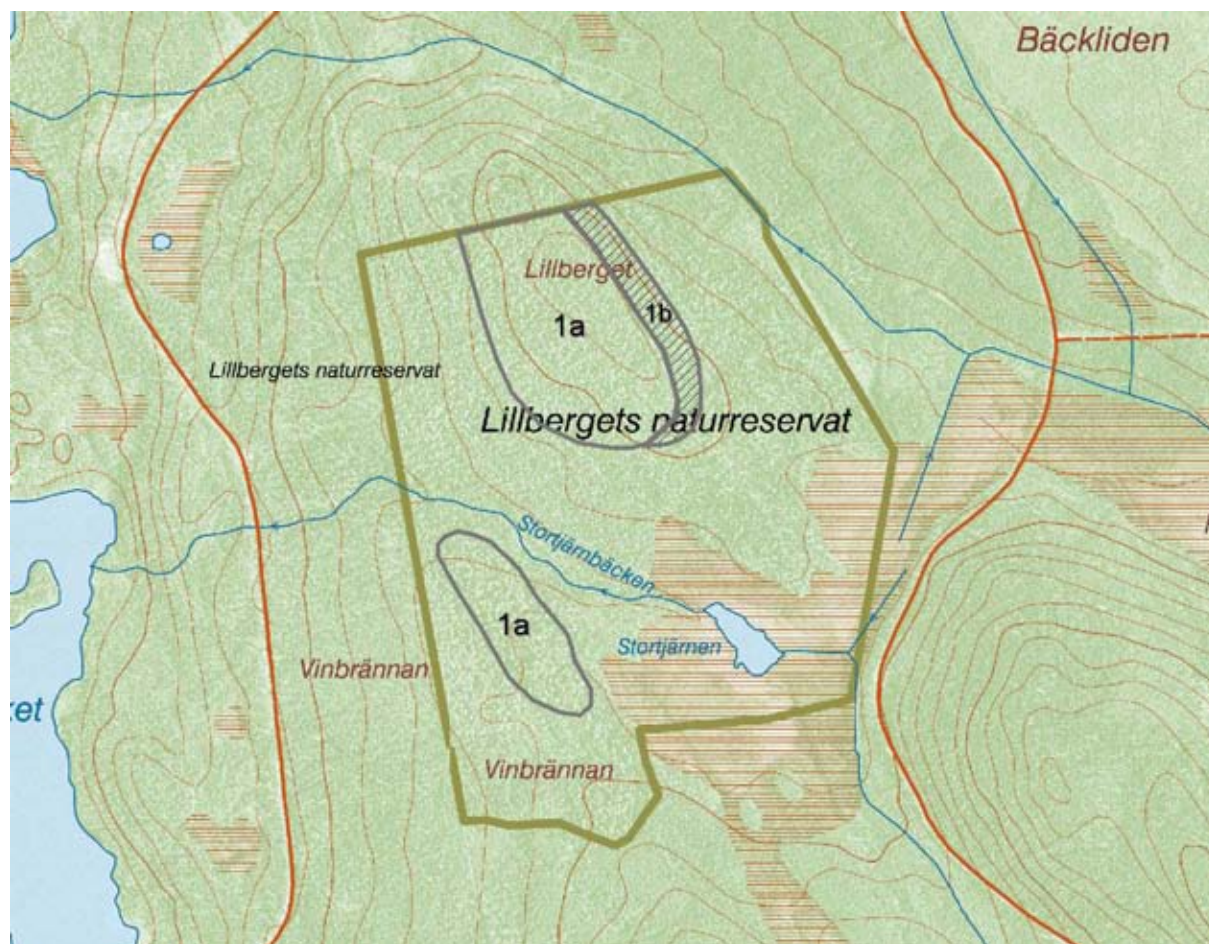
Peter Näslund

- Bilagor:**
1. Skötsel av naturvärden
  2. Anläggningar och information för friluftslivet

### **Sändlista**

Riksantikvarieämbetet, Box 5405, 114 84 Stockholm  
Naturvårdsverket, Naturresursenheten, Blekholmsterassen 36, 106 48 Stockholm  
Sveaskog, Storgatan 62, 921 22 Lycksele  
Vindelns kommun, Miljö- och Byggnkontoret, 922 81 Vindeln  
Naturvårdsregistret, Peter N

## SKÖTSEL AV NATURVÄRDEN

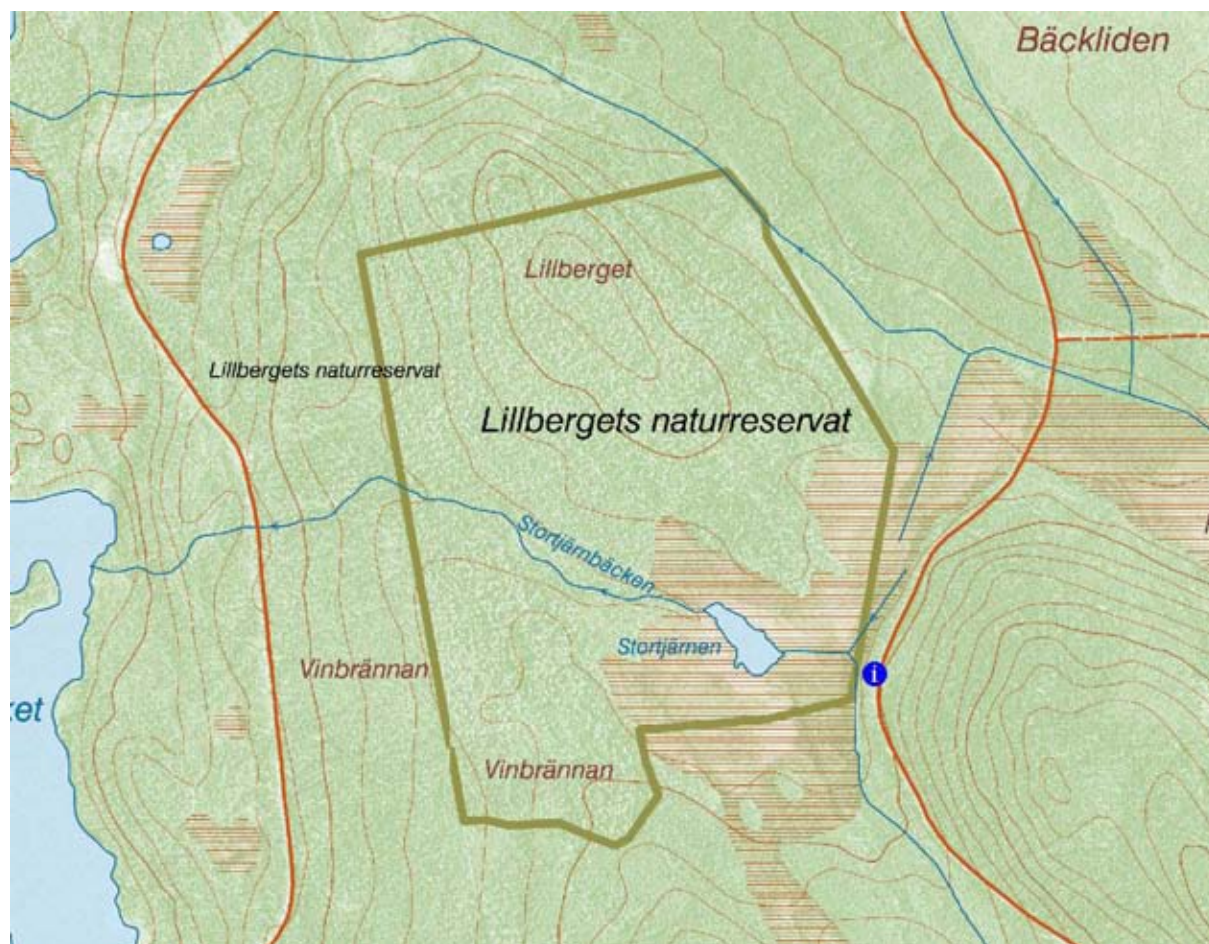


- 1a) Brandeferliknande åtgärder. Borthuggning av gran (fällda granar lämnas).
- 1b) Ringbarkning av gran kring äldre tallar.

Övriga delar: Fri utveckling

Tillhör reservatsbeslut dnr: 231-10497/96

ANLÄGGNINGAR OCH INFORMATION FÖR FRILUFTSLIV



Karta med informationsplatsen utmarkerad.

Tillhör reservatsbeslut dnr: 231-10497/96