



Enligt sändlista

Förordnande om naturreservat för domänreservat i Åsele kommun och domänreservat öster om odlingsgränsen i Dorotea kommun,
Västerbottens län
(10 bilagor)

Administrativa uppgifter om reservaten och beskrivning av områdena, se bilaga 1 - 9.

Länsstyrelsens beslut

Länsstyrelsen beslutar med stöd av 7 § naturvårdslagen (1964:822) att följande domänreservat skall vara naturreservat. Namnen på naturreservaten anges nedan.

- | | |
|--|-----------------------------------|
| 1. Rödbergets domänreservat | 6. Skalbergets domänreservat |
| 2. Siksjöns domänreservat | 7. Nordansjöbergets domänreservat |
| 3. Bäckmyrkullens domänreservat | 8. Stenbithöjdens domänreservat |
| 4. <u>Lilla Stutvattnets domänreservat</u> | 9. Kojmyrans domänreservat |
| 5. Vammassjöns domänreservat | |

Naturreservatens avgränsning har angetts på bifogade kartor. Reservaten omfattar enbart mark tillhörande AssiDomän.

Motiv för naturreservaten

Syftet med reservaten är att för framtiden bevara ekosystem med urskogsartad skog. Sådana skogar var för bara något århundrade sedan vanliga. Ett nästan landskapstäckande skogsbruk har medfört att de urskogsartade skogar som numera finns kvar är unika.

Det principiella målet för skogsreservat av de här typerna är att bevara skogarnas ekosystem i orört och ostört tillstånd och att låta de naturliga processerna löpa fritt. I ekosystemet ingår såväl mark och vatten som växter och djur. Med naturliga processer avses både långsamma förändringar som sker i vegetationen och mer eller mindre regelbundet omdanande processer

som t ex stormfällning och utslagning av vegetation genom extrema klimatförhållanden. Den urskogsartade miljön och de naturliga processerna är av särskilt stor betydelse för fortlevnaden av urskogsberoende eller urskogsgynnade arter bland svampar, mossor, lavar och insekter samt ryggradsdjur som t ex tjäder.

Syftet med reservaten är även att inom ramen för detta mål ge möjlighet till naturupplevelser och forskning i orörd natur.

Naturreservatsbestämmelser

Föreskrifter om inskränkningar i rätten att förfoga över fastigheter inom reservaten (8 § naturvårdslagen)

Utöver vad som eljest gäller är det förbjudet att

1. Uppföra byggnad eller anläggning
2. Anlägga väg, parkeringsplats, led eller spång
3. Anlägga luft- eller markledning, stängsel eller hägnad
4. Anordna upplag
5. Borra, spränga, gräva, schakta, utfylla, tippa, dika eller dämna
6. Avverka eller utföra annan skogsvårdsåtgärd
7. Ta bort eller upparbeta dött träd eller vindfälle
8. Framföra motordrivet fordon i terrängen med undantag för hämtning av redan fälld älg
9. Använda kemiska eller biologiska bekämpningsmedel
10. Upplåta mark för orientering eller annan idrottstävling
11. Kalka mark eller vatten

Utan länsstyrelsens tillstånd är det dessutom inom Lilla Stutvattnets DR, Vammasjöns DR, Skalbergets DR, Nordansjöbergets DR, Stenbithöjdens DR och Kojmyrans DR förbjudet att

12. Förnya eller utvidga upplåtelse för jakt på annat än älg, rådjur, hare och räv

Föreskrifter om skyldighet att tåla visst intrång (9 § naturvårdslagen)

Markägare och innehavare av särskild rätt till marken förpliktas att tåla att följande anordningar utförs och åtgärder vidtas för att tillgodose syftet med reservaten.

1. Utmärkning av reservatet
2. Uppsättning av informationstavlor på platser som anges i fastställd skötselplan
3. Anläggning och underhåll av leder som anges i fastställd skötselplan

Föreskrifter om vad allmänheten har att iaktta inom reservaten (10 § naturvårdslagen)

Utöver vad som eljest gäller är det förbjudet att

1. Framföra motordrivet fordon i terrängen
2. Störa djurlivet t ex genom att klättra i boträd eller medvetet uppehålla sig närmare rovfågelbo, lya eller gryt än 100 m
3. Bryta kvistar, fälla eller på annat sätt skada levande eller döda stående och omkullfallna träd och buskar
4. Plocka eller insamla växter eller växtdelar, mossor, lavar och svampar, med undantag för bär och matsvamp
5. Fånga och insamla ryggradslösa djur
6. Medföra okopplad hund eller annat husdjur
7. Uppsätta tavla, plakat, affisch, skylt eller göra inskrift
8. Tälta
9. Elda

För Stenbithöjdens DR skall det under punkterna 8 och 9 gälla följande:

- Tälta mer än två nätter på samma plats
- Elda annat än på anvisad plats och med medhavd ved

Föreskrifter rörande naturvårdsförvaltningen av reservaten (9 § naturvårdsförordningen)

Syftet med vård och förvaltning

Domänreservatens nuvarande struktur av urskogsartad skog med till denna knutna urskogsberoende eller urskogsgynnade svampar, lavar, mossor, kärlväxter, insekter och ryggradsdjur som t ex tjäder, skall skyddas och bevaras.

I delar av områdena har återkommande skogsbränder varit en del av skogens långsiktiga dynamik. Bränning under kontrollerade former kan därför bli aktuellt någon gång varje århundrade eller med ännu längre intervall.

Inom ramen för dessa mål får de i möjlig utsträckning utnyttjas för naturstudier, undervisning och forskning.

De naturförvaltningsinsatser som områdena kräver är att i samband med tillsyn av områdena följa stammarna av urskogsgynnade arter samt information och utmärkning.

Naturvårdsförvaltare

Länsstyrelsen skall vara naturvårdsförvaltare.

Skötselplan

Länsstyrelsen fastställer bifogade skötselplaner.

Ärendets beredning

Domänverket har tidigare avsatt områden som domänreservat. I samband med Domänverkets bolagisering 1992 gjorde länsstyrelsen, på uppdrag av Naturvårdsverket, en bedömning av vilka domänreservat i länet som har sådana särskilda naturvärden att de bör ges skydd som naturreservat. De i detta beslut upptagna reservaten är de områden som valdes ut i Åsele kommun och öster om odlingsgränsen i Doroteå kommun.

Naturvårdsverket och AssiDomän slöt 1995 ett avtal om naturreservatbildning av ett antal särskilt värdefulla domänreservat i hela landet. De i detta beslut medtagna områdena omfattas av avtalet och följer villkoren i detta avtal.

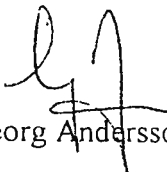
AssiDomän Lycksele skogsförvaltning, Statens naturvårdsverk, Skogsvårdsstyrelsen, Doroteå kommun, Åsele kommun, Svenska naturskyddsföreningen Länsförbundet i Västerbottens län och Västerbottens Läns Jaktvårdsförening har yttrat sig.

I det förslag som var ute på remiss föreslogs att all jakt förutom jakt på älg skulle förbjudas i reservat större än 50 ha. I avtalet mellan AssiDomän AB och Naturvårdsverket sägs nämligen att parterna är överens om att reservaten också bör ge skydd åt delar av faunan. En rekommendation är att jakt bör förbjudas med undantag av älg, rådjur, hare och räv. Avvikelse från detta kan dock diskuteras i vissa fall. Enligt uppgift från Naturvårdsverket var syftet med detta partiella jaktförbud att ge skydd åt arter som gynnas av urskogsartad skog som t ex tjäder, vilken också omfattas av EU's fågeldirektiv.

Naturvårdsverket har i sitt yttrande godtagit att det begränsade jaktförbudet enbart gäller för större domänreservat. AssiDomän, Lycksele skogsförvaltning har också varit positiva till en sådan regel. Naturskyddsföreningen hävdar att jakt, med undantag av älgjakt, inte skall vara tillåten i samtliga reservat. Västerbottens läns jaktvårdsförening anser däremot i en skrivelse att all jakt skall vara tillåten i samtliga reservat.

- Jakt i dessa områden bedrivs till stor del av ortsbundna jägare. Ett mera flexibelt system med individuell prövning kan därför vara motiverat. Länsstyrelsen har därför ansett att en lämplig avvägning mellan dessa olika intressen är att införa en regel om att förnyelse eller utökning av jaktupplåtelse i reservat större än 50 ha skall föregås av tillstånd från länsstyrelsen.

Detta beslut kan överklagas hos miljödepartementet, se bilaga.


Georg Andersson


Per Erik Persson

Bilagor

- 1-9 Områdesbeskrivning, skötselplan och karta över respektive reservat
- 10 Hur man överklagar

Stutvattenkullen

Flakamyran

291,37

Lill-Stutvattnet
301,4

Stutvatten-
tjärnarna

3:1

306,9

304 Ljusvattentjärnen

ärken

Örnflärkmyran

6.5
III

Risbäcken

Örnflärkkojan

311,5

Naturresevat

LILLA STUTVATTNET DR

Åsele kommun

Tillhör Länsstyrelsens beslut 1997-01-27
Dnr 231-10510/96

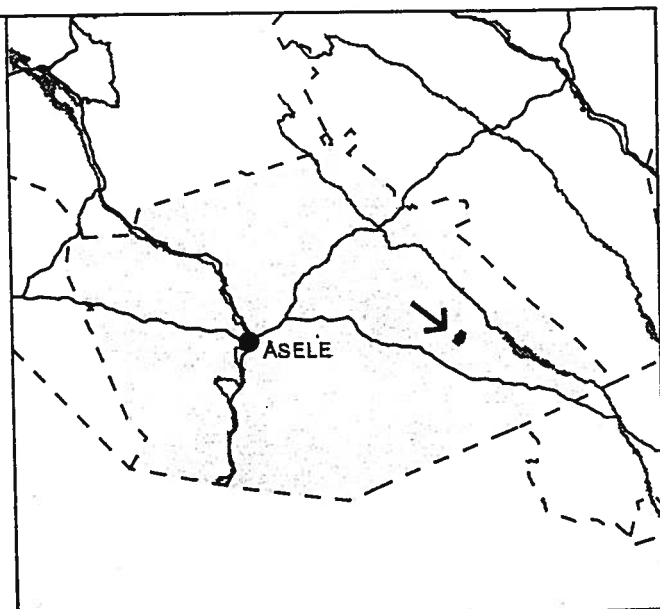
Teckenförklaring

—•— gräns för naturresevat

Ek 718 22

Skala

0 200 400 600 800 1000 meter



SKÖTSELPLAN FÖR NATURRESERVATET LILLA STUTVATTNET I ÅSELE KOMMUN



Innehållsförteckning

- 1. Syfte med säkerställande och skötsel**
- 2. Beskrivning av reservatet**
 - 2.1 Administrativa data
 - 2.2 Allmän beskrivning av området
 - 2.3 Natura 2000
- 3. Skötsel av naturtyper**
 - 3.1 Barrblandskog
 - 3.2 Brandpräglad tallskog
 - 3.3 Våtmarker
- 4. Friluftsliv**
 - 4.1 Anläggningar och information för friluftslivet
- 5. Övriga anläggningar**
- 6. Nyttjanderätter**
- 7. Utmärkning av gränser**
- 8. Sammanställning av åtgärder**
- 9. Tillsyn och uppföljning**

1. Syfte med säkerställande och skötsel

Syftet med säkerställandet och skötseln av naturreservatet är att vårda och bevara naturreservatets urskogsartade och brandpräglade skogsstruktur, och därigenom även de arter som normalt följer en brandsuccession. Delar som ur säkerhetssynpunkt är svåra att bränna eller de delar som har befintliga grannaturvärden ska tillsvidare få utvecklas fritt.

2. Beskrivning av objektet

2.1 Administrativa data

Namn	Lilla Stutvattnet
Skydd	Naturreservat – 2402122
Kommun	Åsele
Läge	Ca 13 km nordväst om Fredrika, kartblad 22I 2-3 c-d, naturgeografisk region 30a, koordinat 1616600 / 7118300
Ägarkategori	Bolag, Sveaskog
Fastigheter	Högåsen 3:1
Totalareal	115.5 ha
Skyddad produktiv skog	87.2 ha
- vatten	17 ha
- myr	7.8 ha
- bergimpediment	3.4 ha
- tallskog	44 ha
- granskog	3.6 ha
- barrblandskog	33 ha
Förvaltare	Länsstyrelsen

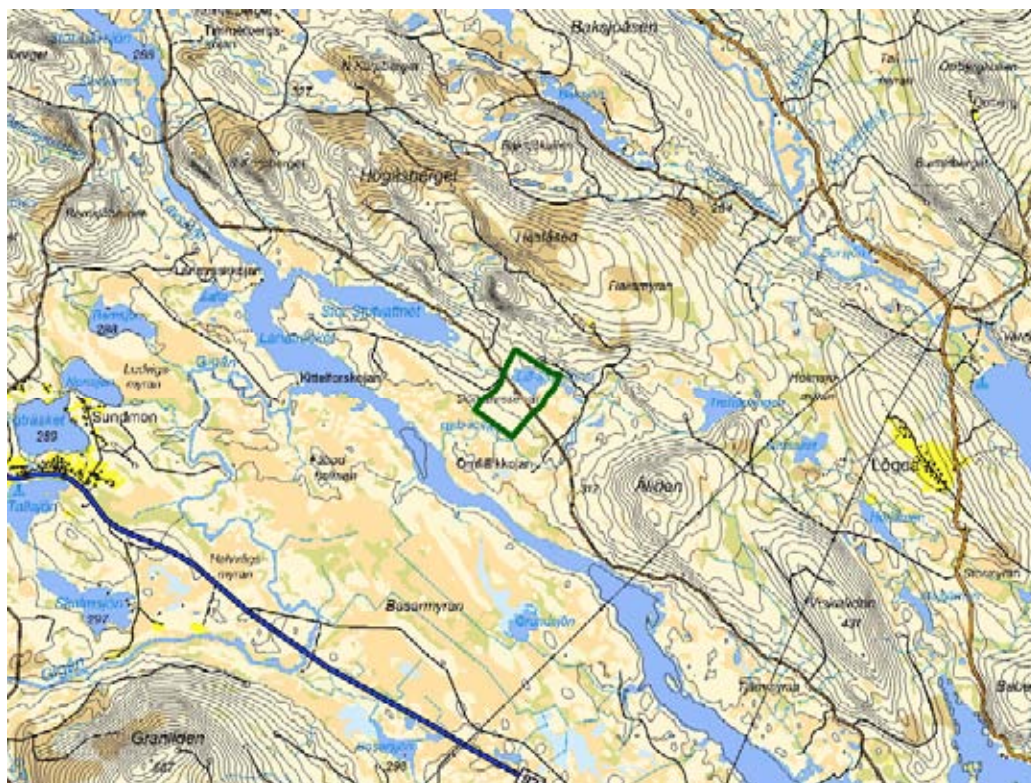
2.2 Allmän beskrivning av reservatet

Lilla Stutvattnet avsattes först som ett domänreservat 1959 på dåvarande AssiDomäns marker, varefter området 1997 ombildades till naturreservat. Reservatet genomkorsas av en skogsväg vilket sommartid gör det lätt att ta sig till reservatet. Det kringliggande landskapet är mjukt kuperat och stora delar kring reservatet består av hyggen och tallungskogar, i norr blocksänkor och gles yngre tallskog på torv- och myrmark.

Reservatet delas i två hälfter av vägen mellan Fredrika och Volmsjö, där den norra delen innefattar sjön Lilla Stutvattnet. Skogen på denna sida om vägen är brandpräglad, längs surdråg och lägre liggande partier finns dock ett stort inslag av gran. Precis invid vägen ligger en vältrampad och välbetad renhage. Enligt preliminära dateringsarbeten som gjorts (vid Institutionen för skoglig vegetationsekologi SLU, Umeå) finns minst fem skogsbränder belagda bakåt i tiden. De tre senaste torde enligt dessa dateringar ha ägt rum 1666, 1693 och 1831. Det finns ett relativt stort antal tallöverståndare, vilka huvudsakligen uppkommit efter branden 1693, flera bär spår av 1831 års brand.

I det nordvästra hörnet av reservatet ligger två knuttimrade kojor, vilka nu har rasat in. Kojorna mäter cirka 5 x 5 meter och ligger på en mindre moränkulle, där omgivande skog har utnyttjats hårt. Spridda överståndare och täta tallföryngringar dominerar norr och nordväst om sjön. Nere vid sjön, inte långt från de tidigare nämnda kojorna, ligger ett äldre båthus (tomt). Det nordöstra hörnet är tämligen sumpigt och gränsar mot en myr. Skogen liksom stubbarna

är av klenare dimension, samtidigt som inslaget av björk ökar markant. Träden har till största delen avverkats med såg. Tillgången på lågor är generellt sett sparsam. Ytterligare lämningar av människor återfinns längst i öster strax norr om vägen. Där står en gammal och väderbiten, väl arbetad ställning drygt en meter hög, uppställd över en tänkt eld (enl.litteraturen användes dessa ställningar till att torka växter över elden) och alldeles i närheten ligger resterna av ett äldre inrasat "gömsle" invid en större sten. Troligen är dessa lämningar av samiskt ursprung och har samband med renhagen.



Figur 1. Översiktskarta för naturreservatet Lilla Stutvattnet.

Söder om vägen karaktäriseras området av en blandning av blocksänkepartier, med huvudsakligen gran och löv, och talldominerade moränkullar. Tallöverståndare, 250-300 år gamla, påträffas över större delen av området. I sydvästra delen av reservatet finns en samling tallar som troligen uppkommit efter en brand på 1500-talet. Där återfinns bl a en stubbe vilken avverkats omkring 1870 och som har tre brandljud (1666, 1693 och 1831). Allra längst i söder finns en moränbacke med 300-åriga tallar. Tillgången på tallågor är överlag sparsam och de flesta lågorna hittas i områdets nordöstra del. Inom reservatet finns även ett mindre bäckdråg som rinner ifrån nordväst till sydöst.

2.3 Natura 2000

Naturreservatet ingår i nätverket Natura 2000 (Natura 2000-id SE0810091), den Europeiska Unionens nätverk av skyddade områden. De åtgärder som beskrivs i skötselplanen och som senare kommer att genomföras tar även hänsyn till bevarandet av de naturvärden som finns utpekade för Natura 2000.

3. Skötsel av naturtyper

Nedan indelas reservatet i skötselområden utifrån gemensamma drag vad gäller naturtyp, utvecklingshistorik samt form av skötsel.

3.1 Barrblandskog

Innefattar all gran- och barrblandskog inom reservatet.

Kvalitetsmål

- Arealen av natur- och urskogsartad barrblandskog ska vara minst 65 hektar.
- Andelen död ved ska öka för att på sikt uppgå till minst 30% av den totala vedvolymen.
- För att en skoglig kontinuitet ska kunna säkerställas ska det finnas en naturlig dimensionsspridning i beståndet, från grova (gamla) träd ner till klena (yngre) träd.
- Minst tre rödlistade arter och/eller signalarter knutna till gran ska kunna hittas.

Åtgärder

Skogen i området ska utvecklas fritt. Om skötsel krävs för bevarandet av enskilda, mycket utsatta arter, kan åtgärder komma ifråga.

3.2 Brandpräglad tallskog

Innefattar all brandpräglad skog som idag domineras av tall. Dessa skogar ska med en naturlig brandfrekvens kunna upprätthålla sin öppna flerskiktade struktur.

Kvalitetsmål

- Arealen av natur- och urskogsartad tallskog ska vara minst 22 hektar.
- För att en skoglig kontinuitet ska kunna säkerställas ska det finnas en naturlig dimensionsspridning i beståndet, från grova (gamla) träd ner till klena (yngre) träd.
- Andelen död ved ska öka för att på sikt uppgå till minst 30 % av den totala vedvolymen.
- Andelen gran får ej överstiga 15 % (av stammantal > 6 cm dbh).
- Om möjlighet finns ska bestånden brännas med ett för området naturligt intervall. Bränningarna ska skapa goda livsförutsättningar för brandberoende arter.
- Minst tre rödlistade arter och/eller signalarter knutna till tall ska kunna hittas.

Åtgärder

Bränning, alternativt brandefterliknande åtgärder, inom mindre delområden med ett intervall av högst 10 år (se bilaga 1).

3.3 Våtmarker och vatten

Innefattar hela våtmarkssystemet inom reservatet, vilket inkluderar mindre skogstjärnar, gölar, källor, kärr, gungflyn och mossar.

Kvalitetsmål

- Arealen av våtmark och vatten ska vara minst 25 hektar.
- Våtmarkernas hydrologi ska vara opåverkad.
- Skogssjöarna/-tjärnarnas vattenkemi ska vara opåverkad.
- Våtmarkernas växtsamhällen ska vara opåverkade.

- Minst 5 karakteristiska arter för våtmarkerna, respektive vattenmiljöerna, ska kunna hittas.

Åtgärder

Fri utveckling

4. Friluftsliv

Naturreseptatet ligger lättillgängligt tack vare att det går en skogsväg igenom reservatet. Området är dock inte ett välbesökt område, främst närboende vistas i området (klass 3).

Kvalitetsmål

- Det övergripande målet för friluftslivet är att området ska nyttjas utifrån dess naturgivna förutsättningar.
- Informationsskyltar i minst A3-storlek ska finnas uppsatta längs den väg som passerar igenom reservatet, se bilaga 2.

Åtgärder

Ta fram en ny reservatsskylt, sätts upp senast 2010. Skyltarna ska sedan bytas ut vid behov.

5. Övriga anläggningar

I det nordvästra hörnet av reservatet ligger två knuttimrade kojor som nu rasat in. Kojorna mäter cirka 5 x 5 meter och ägs av Sveaskog.

6. Nyttjanderätter

Jakt bedrivs inom reservatet enligt gällande jaktlagstiftning och Sveaskog förvaltar denna nyttjanderätt. Förnyelse eller utökning av jakträttsupplåtelse ska godkännas av länsstyrelsen.

7. Utmärkning av gränser

Reservatet ska hållas väl utmärkt enligt svensk standard och Naturvårdsverkets anvisningar. Gränserna bör ses över vart 10:e år och målas om vid behov.

8. Sammanställning av åtgärder

Åtgärd	Tidpunkt
Ta fram en ny reservatsskylt	2006-2010
Naturvårdsbränning inom utpekad område (1)	2006-2010
Naturvårdsbränning inom utpekad område (1)	2015-2020

9. Tillsyn och uppföljning

Tillsynen av området utförs av naturvårdsförvaltaren och ska dokumenteras skriftligt. Tillsynen innefattar, utöver en besiktning av att reservatsföreskrifterna efterlevs, även alla anläggningar, utmärkningar och skyltar inom reservatet. Brister och fel ska dokumenteras och rapporteras.

I samband med att skötselåtgärder utförs ska utgångsläget innan åtgärden, tidpunkt för åtgärd, åtgärdens omfattning och utförande samt uppnått resultat dokumenteras för att möjliggöra en långsiktig uppföljning. Vidare ska även kostnaderna för åtgärderna noteras.

En nationell metod för uppföljning av reservat och Natura 2000 – områden har tagits fram. Denna ska användas.

Tillsynen och uppföljningen av reservatet kommer tillsammans att utgöra ett underlag för en eventuell revidering av skötselplanen.

Lena Lundevaller

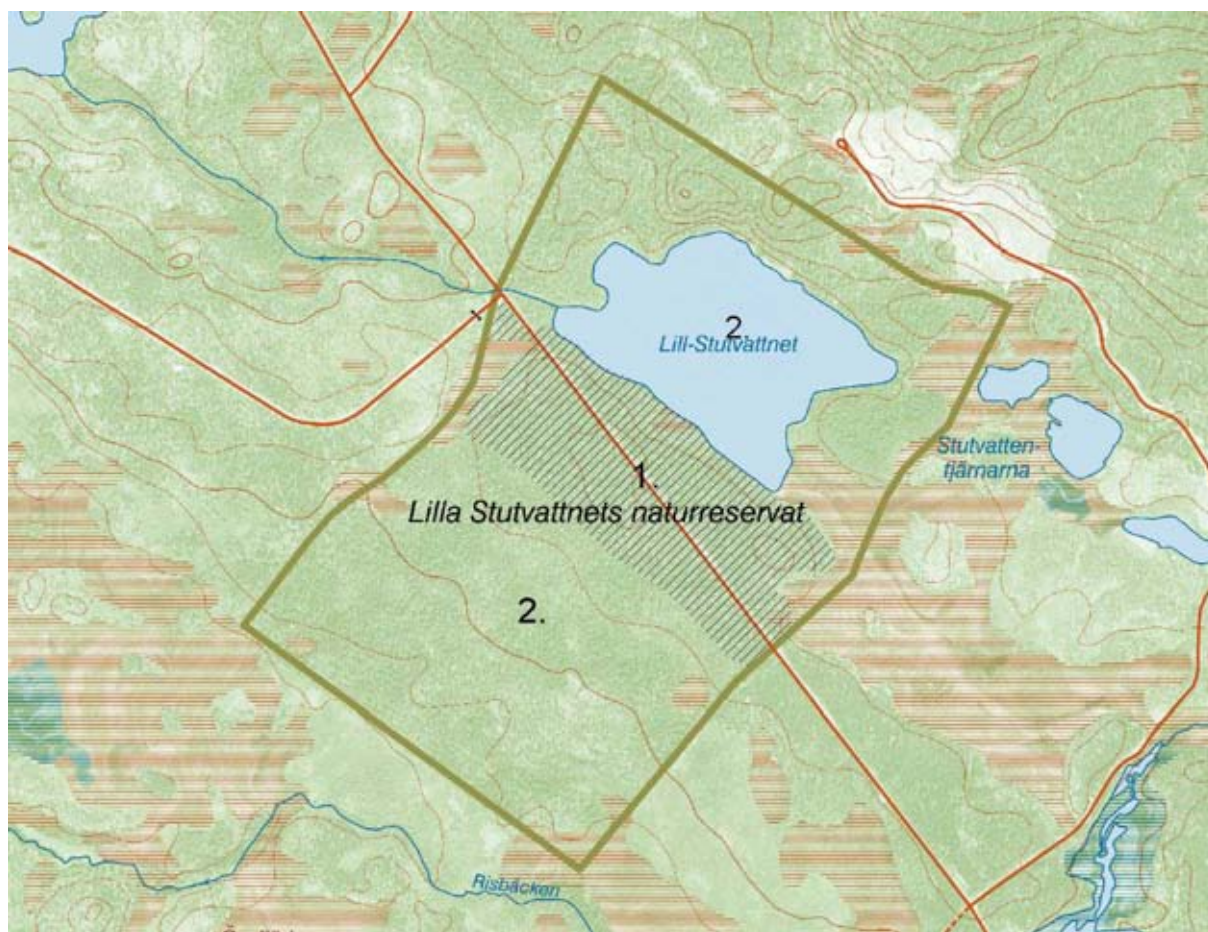
Peter Näslund

- Bilagor:**
1. Indelning i skötselområden för Lilla Stutvattnet
 2. Anläggningar och information för friluftslivet

Sändlista

Naturvårdsverket, Naturresursenheten, Blekholmsterassen 36, 106 48 Stockholm
Sveaskog, Storgatan 62, 921 22 Lycksele
Åsele kommun, Miljö- och hälsoskydd, Box 200, 910 60 Åsele
Naturvårdsregistret, Peter N

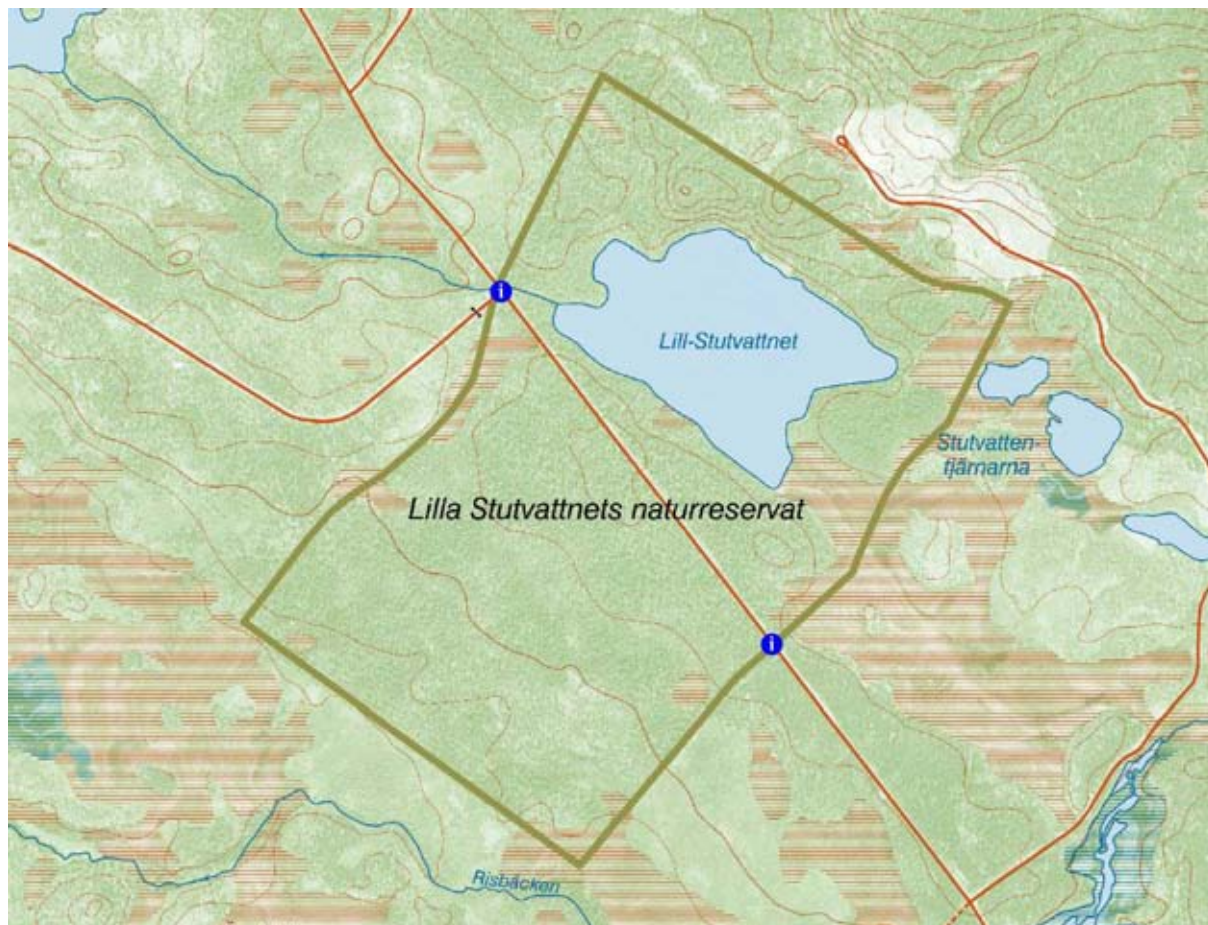
INDELNING I SKÖTSELOMRÅDEN



1. Brandpräglad skog med naturvårdsbränning (rastrerat område)
2. Skog och våtmark med fri utveckling

Tillhör reservatsbeslut dnr: 231-10510/96

ANLÄGGNINGAR OCH INFORMATION FÖR FRILUFTSLIV



Karta med informationsplatserna utmarkerade.

Tillhör reservatsbeslut dnr: 231-10510/96