



Sändlista

Beslut om naturreservat för Lidberget i Bjurholms kommun

(3 bilagor)

Beslut

Länstyrelsen beslutar med stöd av 7 kap 4 § miljöbalken (1998:808) att det område som redovisas på bifogad karta, bilaga 1, ska vara naturreservat.

För att uppnå syftet med reservatet beslutar länsstyrelsen med stöd av 7 kap. 5, 6 och 30 §§ miljöbalken samt 22 § förordningen (1998:1252) om områdesskydd enligt miljöbalken m.m. att i detta beslut angivna föreskrifter ska gälla i naturreservatet.

Med stöd av 3 § förordningen (1998:1252) om områdesskydd fastställer länsstyrelsen bifogad skötselplan, bilaga 2.

Administrativa uppgifter

Namn	Lidberget
Nummer	2402188
NVR id	2013564
Natura 2000 (del av området)	SE0810434, Öreälven (vattendrag) SE0810404, Degermyran (4 ha)
Biotopskydd (del av området)	Urskogsartad barrblandskog (4 ha) Naturskogsartad granskog (3 ha)
Kommun	Bjurholm
Län	Västerbotten
Lägesbeskrivning	Ca 2 km VSV Agnäs, ekonomisk karta 20J, 7d Mittkoordinat (RT90): 1667650, 7086000
Naturgeografisk region	29a: Kustslätter och dalar med finsediment kring Norra Bottenviken
Gräns	Se beslutskarta
Ägarkategori	Staten genom Naturvårdsverket, enskilda
Fastigheter	Delar av Agnäs 1:15, Agnäs 1:29, Agnäs 1:30, Agnäs 5:1 och Agnäs 4:12.
Förvaltare	Länstyrelsen i Västerbottens län
Totalareal	66 ha
Skyddad areal produktiv skog	66 ha

Syftet med reservatet

Syftet med säkerställande och skötsel av Lidbergets naturreservat är att bevara och utveckla naturskogsmiljöer och dess naturliga flora och fauna i ett gynnsamt tillstånd. Naturliga processer ska tillåtas fortgå ostört. Naturskogsstrukturer som skiktning, död ved och gamla grova träd ska finnas i gynnsam omfattning. Friluftsliv som grundar sig på allemansrätten ska kunna bedrivas i hela reservatet och besökare ska kunna se och uppleva områdets typiska naturmiljöer och arter. Reservatet ska även kunna nyttjas för naturstudier, undervisning och forskning.

Motiv för beslutet

Lidberget är ett väl sammanhållet område med gammal, välsluten granskog med stort inslag av lövträd. I den södra och norra delen av området ligger kärnområden med stark naturskogsprägel och stort inslag av gamla barrträd, grova aspar och död ved. Kärnområdena knyts ihop av gammal granskog med inslag av grova aspar, spridda överståndare och fina bäckmiljöer.

Området har som helhet mycket höga naturvärden knutna till det naturskogsartade tillståndet, storleken och inslaget av gamla lövträd. Områden med naturskog blir allt mer sällsynta i länet. Inom den naturgeografiska region (29a) där Lidberget är beläget utgör arealen skyddad naturskog endast 0,7 % av den totala skogsmarksarealen. Att bevara kvarvarande naturskogar och att motverka fragmentering av större sammanhängande gammelskogsområden är avgörande för att bevara den ursprungliga florans och faunan i skogslandskapet.

Skyddet av skogen på Lidberget har stor betydelse för att uppnå miljömålet *Levande Skogar*. Sedan 1999 har länsstyrelsen haft i uppdrag av regering och riksdag att utifrån miljömålet skydda ytterligare 34 000 ha skogsmark i Västerbotten nedanför den fjällnära gränsen i nya naturreservat. Skyddet av Lidberget har hög prioritet inom det uppdraget, då naturreservatet bedöms bli en viktig del i det framtida nätverket av skyddade skogsområden. Att bevara området ligger helt i linje med den nationella och den regionala strategin för skydd av skog. Strategierna betonar vikten av att skydda skogliga värdekärnor, att motverka fragmentering och av att en betydande del av skogsskyddet förläggs i områden med hög andel värdekärnor.

Det faktum att Lidberget ligger inom en värdestrakt med hög andel skogliga värdekärnor är särskilt viktigt för att reservatet långsiktigt ska behålla och utveckla sina naturvärden genom samspel och utbyte med näraliggande naturskogsområden. Reservatsområdet bedöms ha stor betydelse för sällsynta och hotade arter som är beroende av gamla naturskogar. Reservatet är också tillräckligt stort för att dess nuvarande karaktär ska kunna bevaras och på sikt även utvecklas.

Länsstyrelsen bedömer att bevarande av Lidbergets naturvärden inte går att förena med exploatering av området, skogsbruk eller andra arbetsföretag eller anläggningar. Därför är detta, enligt länsstyrelsens uppfattning, ett om-

råde som i enlighet med miljöbalkens 1 kap 1 § ska skyddas i form av naturreservat enligt 7 kap 4 §.

Området inkluderar två biotopskyddsområden, varav det ena även är skyddat som Natura 2000-område. Naturreservatet innebär en påtaglig förstärkning av det tidigare skyddet för dessa områden då det bl.a. undanröjer risken för fragmentering och negativa kanteffekter vid avverkning av omgivande skog. Tillsyn och skötsel av biotopskyddsområden och Natura 2000-områden ingår som en integrerad del av en sammanhållen skötselplan för hela området.

Länsstyrelsen bedömer att de positiva effekterna för bevarandet av den biologiska mångfalden och för allmänheten är stora och överväger de negativa effekterna som orsakas av inskränkningarna i markanvändning. Vid avvägningen enligt 7 kap 25 § miljöbalken bedömer länsstyrelsen att föreskrifterna inte går längre än vad som krävs för att syftet ska uppnås.

Ärendets beredning

Naturvärdena på Lidberget uppmärksammades redan 1992, vid den naturinventering som då genomfördes av Bjurholms kommun. I inventeringen redovisades skogen på Lidberget som ett skogsområde med högt naturvärde, klass III. Vid nyckelbiotopinventeringen identifierade skogsstyrelsen två nyckelbiotoper och ett naturvärdesobjekt inom reservatet, omfattande sammanlagt 18 ha. Av dessa har 7 ha skyddats som biotopskydd, en del av området ingår också i EU:s nätverk av skyddade områden, Natura 2000.

Arbetet med att bilda naturreservat inleddes då länsstyrelsen fick kännedom om att avverkningar planerades av områden med höga naturvärden på Lidberget. Länsstyrelsen informerade markägarna om de höga naturvärdena och föreslog att området skulle skyddas som naturreservat. Naturvårdsverket tillstyrkte 2006-03-09 att länsstyrelsen kunde påbörja diskussioner med markägarna om att bilda ett naturreservat av området.

Då avverkningar inleddes inom det skyddsvärda området fattade länsstyrelsen 2006-03-28 beslut om ett interimistiskt naturreservat för att hindra skador på områdets naturvärden. Det interimistiska beslutet överklagades av markägarna men överklagan avsågs av regeringen 2006-11-30.

Samråd om reservatsförslaget har genomförts med berörda markägare vid flera tillfällen vid gemensamma möten, vid besök i fält och vid enskilda samtal. Dialogen har lett till att reservatets föreskrifter och gränser har justerats. Området har värderats och överenskommelser om ersättning har träffats med tre fastighetsägare. Förhandlingar om ersättning pågår med övriga markägare.

Under beredningen av ärendet har länsstyrelsen besökt området vid flera tillfällen för att samla in underlag om områdets naturvärden.

Ett förslag till beslut om naturreservat för Lidberget sändes på remiss till berörda sakägare 2008-04-01. I sitt remissvar har Bjurholms kommun framfört att det inte bör inrättas naturreservat med större områden brukad skog på familjeägd skogsmark inom kommunen. Ägarna till fastigheten Agnäs 1:30 motsätter sig delar av det föreslagna naturreservatet på fastigheten med motiveringen att de delarna saknar naturvärden. Övriga remissinstanser har antingen tillstyrkt reservatsförslaget eller avstått från att yttra sig.

Reservatsföreskrifter

För att trygga ändamålet med naturreservatet ska nedan angivna föreskrifter samt vård- och förvaltningsbestämmelser gälla inom området.

Föreskrifterna ska inte utgöra hinder för åtgärder som behövs för att nå syftet med reservatet och som anges i till beslutet hörande skötselplan.

Föreskrifter om inskränkningar i rätten att använda mark- och vattenområden inom reservatet (7 kap 5 § miljöbalken)

Det är förbjudet att

1. uppföra byggnad eller annan anläggning,
2. anlägga väg, mark- eller luftledning, undantag medges för underhåll av befintliga vägar inom reservatet,
3. bedriva täkt eller annan verksamhet som förändrar marktopografi, yt- eller dräneringsförhållanden som att gräva, plöja, spränga, borra, schakta, dika, dikesrensa, dämna, dränera, utfylla, tippa, dumpa eller anordna upplag, undantag medges för normalt underhåll av den skogsbilväg som leder genom reservatet,
4. fälla eller på annat sätt skada levande eller döda träd och buskar, upparbeta vindfällan, ta frö eller vidta någon skogsbruks- eller skogsvårdsåtgärd, undantag medges för röjning och underhåll av befintliga vägområden inom reservatet samt att behålla framkomligheten på den körväg som går genom reservatets allra sydligaste del och på befintlig skoterled, se bilaga 1,
5. plantera in för trakten främmande djur- eller växtart,
6. framföra motordrivna fordon, med undantag för på befintliga vägar, på körvägen i reservatets allra sydligaste del, för uttransport av fällt vilt och för snöskoterkörning vintertid på snötäckt, väl tjälad mark,
7. släppa ut eller sprida avloppsvatten, gifter, vådliga ämnen, bekämpningsmedel, kalk eller växtnäingsmedel.

Föreskrifter om förpliktelse för fastighetsägare och/eller annan sakägare att tåla visst intrång (7 kap 6 § miljöbalken)

Markägare och innehavare av särskild rätt till marken förpliktigas att tåla att följande anordningar utförs och åtgärder vidtas för att tillgodose syftet med reservatet.

1. utmärkning av reservatet,
2. uppsättning av informationstavlor,
3. uppförande och underhåll av anläggningar enligt fastställd skötselplan, tex anordnande av parkering och informationsskylt,
4. skötselåtgärder enligt fastställd skötselplan, tex instängsling mot viltbete eller att genomföra selektiv avverkning, röjning eller ringbarkning av träd i naturvårdssyfte
5. undersökningar och övervakning av områdets naturtyper samt växt- och djurarter.

Föreskrifter om rätten att färdas och vistas i, samt om ordningen i övrigt, inom reservatet (7 kap 30 § miljöbalken)

Det är förbjudet att

1. framföra motordrivet fordon, med undantag för på befintliga vägar inom reservatet, att nyttja körvägen i reservatets allra sydligaste del samt för snöskoterkörning vintertid på snötäckt, väl tjälad mark,
2. störa djurlivet, t ex genom att klättra i boträd eller medvetet uppehålla sig närmare rovfågelbo, lya eller gryt än 100 m,
3. göra åverkan på mark- eller växtlighet, döda, stående och liggande träd inräknade,
4. plocka eller insamla växter eller växtdelar, lavar, mossor och svampar med undantag för bär och matsvamp,
5. fånga eller insamla insekter och andra djur,
6. uppsätta tavla, plakat, affisch, skylt, inskrift och därmed jämförbar anordning.

Upplýsningar

Länsstyrelsen vill erinra om att utöver reservatsföreskrifterna gäller även andra lagar, förordningar, och föreskrifter i området. Av särskild betydelse för syftena med reservatet är 7 kap 28a-b §§ MB med krav på tillstånd för att bedriva verksamhet eller vidta åtgärder som på ett betydande sätt kan påverka naturmiljön i Natura 2000-område.

Länsstyrelsen kan med stöd av 7 kap 7 § miljöbalken medge dispens från meddelade föreskrifter om det finns särskilda skäl.

Enligt 29 kap 8 och 9 §§ miljöbalken gäller bland annat att brott mot föreskrift som meddelats enligt 7 kap 5 och 30 §§ miljöbalken kan medföra straffansvar. Har någon vidtagit åtgärd i strid med meddelad föreskrift, kan Länsstyrelsen enligt 26 kap 9 och 14 §§ miljöbalken vid vite förelägga om rättelse.



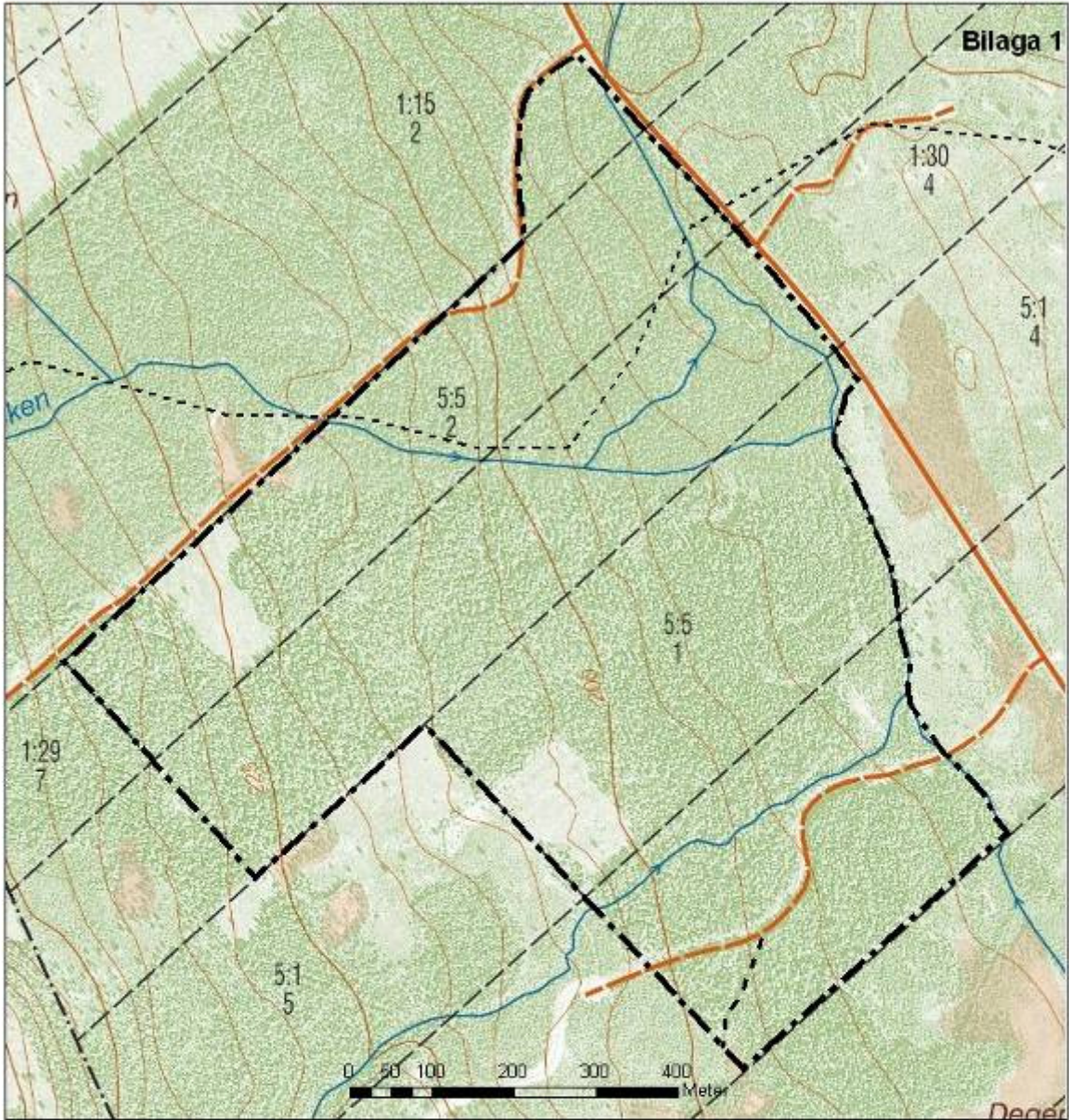
Birgitta Hejjer



Henrik Sporrang

Bilagor

1. Beslutskarta
2. Skötselplan
3. Hur man överklagar

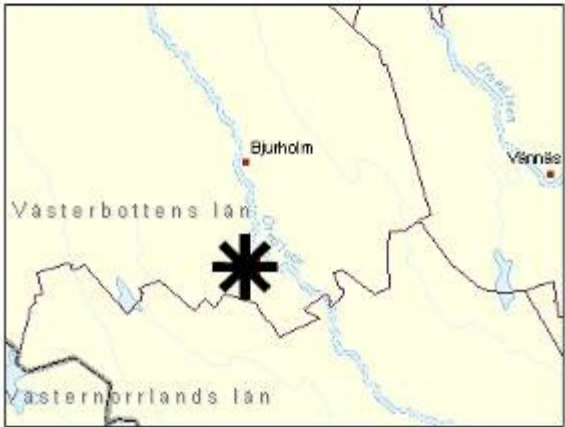


Naturresevat
 Lidberget
 Bjuholms kommun
 Västerbottens län
 Dnr 511-8395-2011

 Gräns för naturresevat
 tillåten körväg
 skoterled

Sjögren & Larbr © Lantmäteriet





Länsstyrelsen
Västerbottens län

Bilaga 2. till beslut om naturreser-
vat för Lidberget.

SKÖTSELPLAN

Datum
2012-02-20

Ärendebeteckning
511-8395-2011
Arkivbeteckning
2402188

1(9)

SKÖTSELPLAN FÖR NATURRESERVATET LIDBERGET I BJURHOLMS KOMMUN



Foto: Henrik Sporrang/Länsstyrelsen

Länsstyrelsen i Västerbottens län
Storgatan 71B
901 86 Umeå
Växel: 090-10 70 00

1. Syftet med säkerställande och skötsel

Syftet med säkerställande och skötsel av Lidbergets naturreservat är att bevara och utveckla naturskogsmiljöer och dess naturliga flora och fauna i ett gynnsamt tillstånd. Naturliga processer ska tillåtas fortgå ostört. Naturskogsstrukturer som skiktning, död ved och gamla grova träd ska finnas i gynnsam omfattning. Friluftsliv som grundar sig på allemansrätten ska kunna bedrivas i hela reservatet och besökare ska kunna se och uppleva områdets typiska naturmiljöer och arter. Reservatet ska även kunna nyttjas för naturstudier, undervisning och forskning.

Natura 2000

En del av området ingår i Natura 2000, den Europeiska Unionens nätverk av skyddade områden, se kartbilaga 1. Det gäller dels det område som kallas **Degermyran** (SE0810404). De naturtyper (livsmiljöer) som enligt EG:s art- och habitatdirektiv (Rådets direktiv 92/43/EEG) ska skyddas inom Degermyran är *västlig taiga* (9010) samt *näringsrik granskog* (9050). Följande art som finns upptagen i art- och habitatdirektivet ska värnas särskilt inom området: Lappranunkel (*Ranunculus lapponicus*).

Inom reservatet rinner också biflöden till Natura 2000-området **Öreälven** (SE0810434). De naturtyper som ska skyddas i Öreälven som helhet är bla *naturliga större vattendrag av Fennoskandisk typ* (3210) och *vattendrag med flytbladsvegetation och vattenlevande mossor* (3260). Arter som ska skyddas inom Öreälvens vattensystem är bla Utter (*Lutra lutra*), Lax (*Salmo salar*), Stensimpa (*Cottus gobio*) och Bred gulbrämad dykare (*Dytiscus latissimus*).

2. Beskrivning av naturreservatet

2.1 Administrativa uppgifter

Namn	Lidberget
Nummer	2402188
NVR-id	2013564
Natura 2000 (del av området)	SE0810434, Öreälven (vattendrag) SE0810404, Degermyran (4 ha)
Biotopskydd (del av området)	Urskogsartad barrblandskog (4 ha) Naturskogsartad granskog (3 ha)
Kommun	Bjurholm
Län	Västerbotten
Lägesbeskrivning	Ca 2 km VSV Agnäs, ekonomisk karta 20J, 7d Mittkoordinat (RT90): 1667650, 7086000
Naturgeografisk region	29a: Kustslätter och dalar med finsediment kring Norra Bottenviken
Gräns	Se beslutskarta
Ägarkategori	Enskilda
Fastigheter	Delar av Agnäs 1:15, Agnäs 1:29, Agnäs 1:30, Agnäs 5:1 och Agnäs 4:12.
Förvaltare	Länsstyrelsen i Västerbottens län
Totalareal	66 ha
Skyddad areal produktiv skog	66 ha

2.2 Naturtyper inom området

Naturtypsindelning ¹		Areal (ha)
Skog	Tallskog av lingonristyp (2.1.1.4)	2 ha
	Granskog av blåbärsristyp (2.1.2.1)	22 ha
	Granskog av lågorbunkstyp (2.1.2.2)	10 ha
	Sumpgranskog av ristyp (2.1.2.3)	20 ha
	Granskog av lågörttyp (2.1.2.4)	6 ha
	Granskog av högörttyp (2.1.2.6)	5 ha
	Sumpbjörkskog av ris-grästyp (2.2.1.6)	1 ha

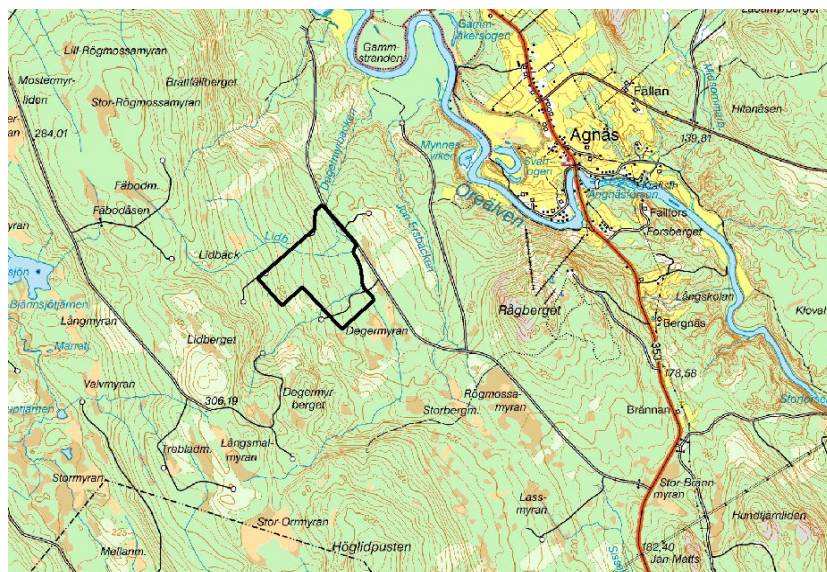
¹Naturtypsindelning enligt *Vegetationstyper i Norden, 1994* (se bilaga 2).

Naturtypsindelning ²		Areal (ha)
Skog	Västlig taiga (9010)	51 ha
	Näringsrik granskog (9050)	10 ha
	Övrig skogsmark (9900)	5 ha

²Naturtypsindelning enligt basinventering av skyddad natur, *rådets direktiv 92/43 EEG av den 21 maj 1992 om bevarande av livsmiljöer samt vilda djur och växter* (se bilaga 3).

2.3 Beskrivning av reservatet

Lidberget ligger i ett måttligt kuperat landskap på västra sidan av Öreälvens dalgång, ca en mil söder om Bjurholm. Naturreservatet består av ett väl sammanhållet område med gammal granskog som ligger i den nedre delen av bergets flacka östsluttning, ca 160–300 möh. En förgrenad bäck, Lidbäcken/Degermyrbäcken, rinner österut genom sluttningen. Skogen avgränsas av skogsbilvägar i norr och öster, i övrigt av hyggen och ungsogar. En mindre skogsbilväg går också in i områdets södra del.



Lidbergets naturreservat ligger inte långt från Agnäsbacken i Bjurholms kommun.

Berggrunden i naturreservatet består av för kustregionen karakteristisk metagråvacka, som till stor del är ådergnejsomvandlad. Reservatet ligger huvudsakligen strax över högsta kustlinjen, HK. Dominerande jordart är morän utan några särskilda landformer. Delar i sydväst består av berg i dagen med inslag av sandiga svallsediment.

De norra och södra delarna av området består av urskogsliknande grandominerad barrblandskog på frisk – fuktig mark. I det norra området växer olikåldrig, ganska luckig, grandominerad barrblandskog med allmänt med senvuxna aspar, björkar och sälgar samt spridda 200-250 år gamla tallöverståndare. Här finns det gott om död ved av främst klenare dimensioner. I det södra området växer grövre, mer produktiv och välsluten granskog med allmänt med grov asp och björk samt spridda sälgar. Granarna är mestadels 110-130 år gamla, men det förekommer betydligt äldre träd (200-250 år) spridda i området. Liggande död barr- och lövved i olika dimensioner och nedbrytningsstadier förekommer mycket allmänt. Inom båda de här delarna förekommer mycket få moderna avverkningsspår.



Den violettgrå tagellaven är en av de hänglavar som trivs i sumpskogen i den mellersta delen av reservatet.

Mellan de urskogsartade delarna av reservatet är skogen mer påverkad av avverkningar. Skogen är dock både gammal (110-150 år), bitvis skiktad och olikåldrig och innehåller flera grupper av grova aspar och mer vildvuxna bäckmiljöer med stort inslag av björk. Det förekommer även glest spridda 200-250 år gamla tallöverståndare samt gamla senvuxna granar.

Rester av kolade stubbar efter skogsbrand kan ses i varierande omfattning. Delar av de mer lövrika bestånden har sannolikt uppkommit efter skogsbränder. Flera av områdets äldre tallar bär brandljud.

I de övre delarna av sluttningen växer grandominerad barrblandskog av blåbärsristyp, med varierande inslag av tall. I vissa torrare delar dominerar tallen. Längs fuktiga dråg och bäckar som sträcker sig ned genom sluttningen finns lågörtsdominerad granskog med kranshakmossa, ögonpyrola, klotpyrola och harsyra. Där är marken delvis blockrik och påverkad av rörligt markvatten. Det finns också granskog med stort inslag av ormbunkar och fuktig-blöt gransumpskog med vitmossor i bottenskiktet. Längs Lidbäcken finns en örtrik granskog med stort inslag av högvuxna ormbunkar, främst lundbräken och majbräken. Nära skogsbilvägen i anslutning till bäcken i den sydöstra delen av området finns ett halvöppet, mycket blött skogskärr med relativt ung skog bestående av björk, al, gran och tall. Det förekommer två små, nyligen avverkade områden inom reservatet.

Det växer allmänt med hänglavar inom hela reservatet, särskilt intressant är det stora inslaget av storgvuxna skägglavar (*Usnea* spp.). I området har bla följande intressanta arter noterats (hotkategori enligt 2010 års rödlista inom parentes): granticka (NT), doftskinn (NT), gammelgransskål (NT), stor aspticka (NT), dofticka (VU), harticka (NT), ostticka (VU), ullticka (NT), garnlav (NT), violettgrå tagellav (NT), trädbasdynlav, småflikig brosklav (NT), lunglav (NT), stuplav, luddlav, skinnlav, korallblylav, brunpudrad nållav, lappranunkel, knärot, torta, göktyta (NT), spillkråka och trettåig hackspett (NT).

Merparten av reservatets skogar bär spår av äldre tiders nyttjande av skogsmarken. Det finns bland annat gamla stubbar efter dimensionsavverkningar under 1900-talets början. Reservatet ligger inom vinterbetesområde som nyttjats under lång tid av rennäringen. Det finns inga registrerade forn- eller kulturlämningar i området.

Reservatet innehåller två nyckelbiotoper och ett naturvärde som har registrerats av skogsstyrelsen, sammanlagt ca 18 ha. I reservatet finns två biotopskyddsområden. Bäckarna i området och ett av biotopskydden är Natura 2000-områden (bilaga 1).

Ekologisk forskning har bedrivits inom området, bl.a. kring hänglavars tillväxt och spridning.

3. Skötselområden för naturvärden

Reservatet är indelat i 2 skötselområden med utgångspunkt från naturtyper och den skötsel som ska genomföras (bilaga 4). För varje skötselområde redovisas här ett antal mätbara bevarandemål. Skötselområdets bevarandetillstånd anses gynnsamt när dessa bevarandemål är uppnådda.

3.1 Skötselområde 1, Gammal grandominerad barrskog (61 ha)

Skötselområdet består till största delen av gammal grandominerad barrblandskog som bitvis innehåller stort inslag av äldre lövträd (bilaga 4, skötselområde 1). Merparten av skötselområdet utgörs av olikåldriga bestånd med gott om död ved och

gamla träd. Skötselområdets skogar ska i huvudsak lämnas för fri utveckling. Det innebär att utvecklingen ska präglas av naturliga processer så som trädens åldrande och döende, stormfällningar, insekters och svampars nedbrytning av ved samt nyetablering av träd i skogen. Vid behov kan dock åtgärder genomföras om det behövs för att gynna den flora och fauna som är beroende av äldre löv.



På död ved i Lidberget växer rödlistade vedsvampar som osticka, doftskinn och harticka.

Bevarandemål

Det är ett gynnsamt tillstånd när följande bevarandemål är uppnådda:

- arealen naturskog uppgår till 61 ha,
- volymen död ved uppgår till minst 20 % av det totala virkesförrådet levande och döda träd,
- hydrologin är ostörd.

Skötselåtgärder

Vid behov kan åtgärder genomföras för att gynna naturvärden knutna till lövträd, tex fällning eller ringbarkning av skuggande träd.

3.2 Skötselområde 2, skog med initial restaurering (5 ha)

Skötselområdet består av två områden med kalmark som är belägna på frisk mark i naturreservatets norra och västra delar samt ett område med relativt ung och lövrik sumpskog intill bäcken i reservatets östra del (bilaga 4, skötselområde 2). I skötselområdet kan åtgärder vid behov genomföras för att snabbare öka naturvärdena. Efter genomförda åtgärder och då uppföljning visar att skogen utvecklas i linje med syftet med reservatet, ska området överföras till skötselområde 1.

Bevarandemål

Det är ett gynnsamt tillstånd när följande bevarandemål är uppnådda:

- arealen naturskog uppgår till 5 ha,
- volymen död ved uppgår till minst 20 % av det totala virkesförrådet levande och döda träd,
- hydrologin är ostörd.

Skötselåtgärder

Selektiv röjning kan initialt genomföras inom de avverkade områdena i norr och väster, främst för att gynna uppväxten av trädformiga lövträd, särskilt asp, sälg, rönn och al. Vid behov, och i mån av ekonomiskt utrymme, kan stängsling utföras för att skydda uppväxande lövträd mot bete från klövvilt. Selektiv röjning kan vid behov genomföras även i de övriga delarna av skötselområdet för att skapa mer luckiga och heterogena bestånd.

4. Skötselområde för friluftsliv

Hela reservatet redovisas som ett skötselområde med avseende på friluftsliv och anläggningar (bilaga 5). En skoterled passerar genom norra delen av reservatet. Området förväntas komma att besökas förhållandevis sällan av den naturintresserade allmänheten. Besöksfrekvensen kommer troligen att öka i och med att området skyddas som naturreservat men ökningen av besök kommer inte att äventyra områdets naturvärden.

Det övergripande målet för friluftslivet är att området ska få nyttjas utifrån dess naturgivna förutsättningar, utan särskilda anläggningar för friluftslivet. En informationsskylt med karta över reservatet ska sättas upp vid reservatets entré samt där skogsbilvägen passerar reservatsgränsen i områdets södra del. Ett förslag till placering av entré framgår av bilaga 5, men entrén bör placeras på den allmänt sätt lämpligaste platsen i anslutning till vägen i öster.

Mål

- Det ska finnas en väl underhållen informationsskylt med beskrivning av naturen i reservatet, föreskrifter för allmänheten samt en karta,
- det ska finnas en mindre P-plats vid entrén.

Skötselåtgärder

- Montering av informationsskylt,
- anläggning av enkel P-plats.

5. Övriga anläggningar

En skoterled passerar genom reservatet. Skoterleden sköts inte genom reservatsförvaltarens försorg. Reservatets föreskrifter medger att den som ansvarar för skoterleden utför röjning mm för att behålla framkomligheten.

6. Nyttjanderätter

Jakt får bedrivas av jakträttsinnehavare enligt gällande jaktlagstiftning och i enlighet med gällande reservatsföreskrifter.

7. Utmärkning av gränser

Reservatet ska hållas väl utmärkt enligt svensk standard och Naturvårdsverkets anvisningar. Gränserna bör ses över vart 10:e år och målas om vid behov.

8. Sammanställning av skötselåtgärder

Skötselåtgärd	Var	Tidpunkt	Prioritet ¹
Utmärkning av gränser	Hela reservatet	2013	1
Montering av informationsskylt	Se bilaga 4	2013	1
Anläggning av P-plats	Se bilaga 4	2013	1
Röjning	Skötselområde 2	2013-2017	2
Stängsling	Skötselområde 2	2013-2017	3

¹Siffran anger prioriteringsordning, om genomförandet av skötselåtgärderna begränsas av tillgängliga resurser, där 1 är högsta prioritet och 3 lägsta.

9. Uppföljning och tillsyn

Tillsynen av området utförs av naturvårdsförvaltaren och ska dokumenteras skriftligt. Tillsynen innefattar, utöver en besiktning av att reservatsföreskrifterna efterlevs, även anläggningar, utmärkning och skyltar inom reservatet. Uppföljningen ska ske årligen. Brister och fel ska dokumenteras och åtgärdas.

Tillsynen och uppföljningen av reservatet kommer tillsammans att utgöra underlag för eventuell framtida revidering av skötselplanen.

9.1 Uppföljning av skötselåtgärder

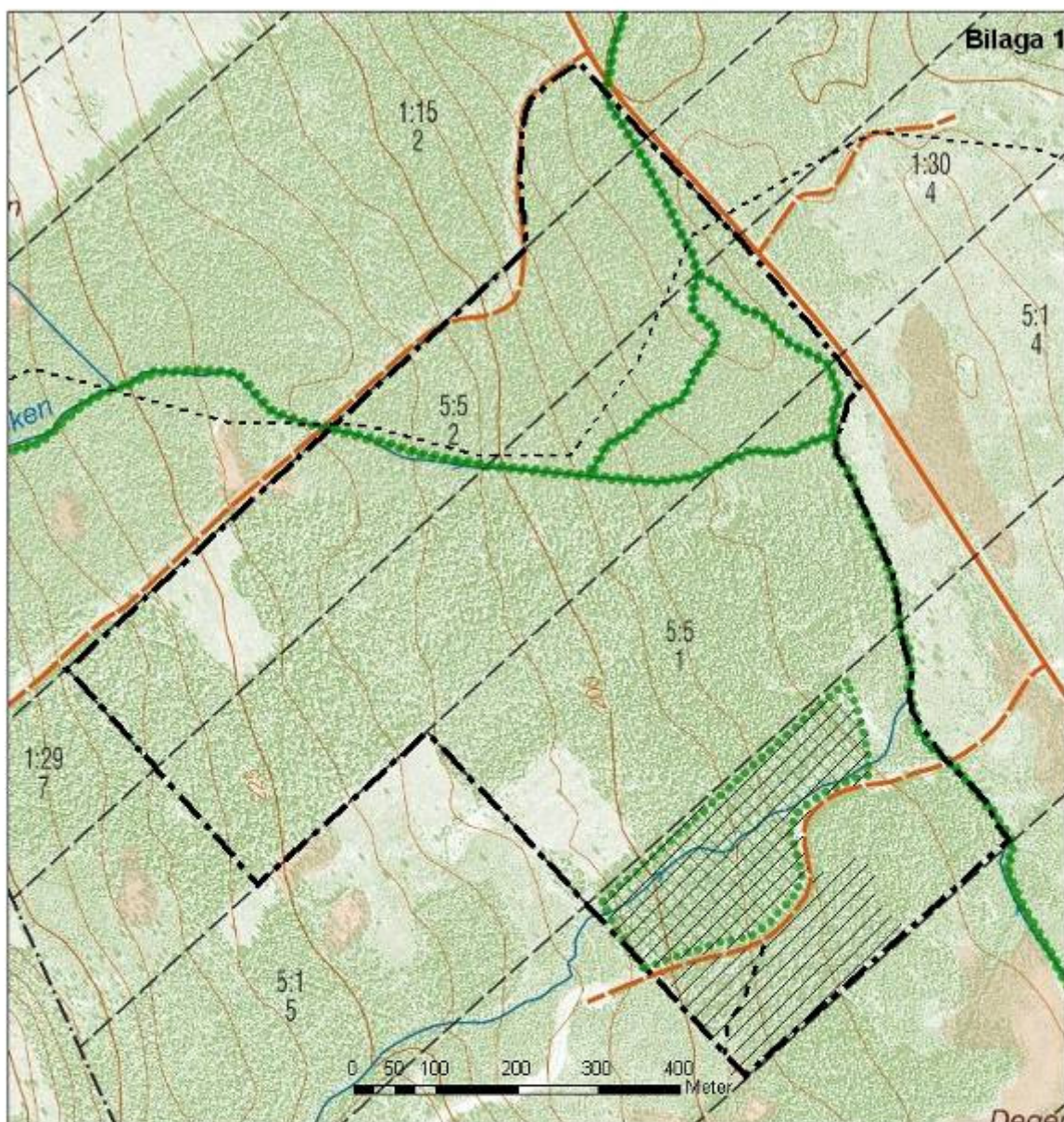
I samband med att skötselåtgärder utförs ska utgångsläget innan åtgärden, tidpunkt för åtgärd, åtgärdens omfattning och utförande samt uppnått resultat dokumenteras för att möjliggöra långsiktig uppföljning. Kostnaderna för åtgärderna ska noteras.

9.2 Uppföljning av bevarandemål




Områdets bevarandemål ska följas upp enligt fastställda metoder för uppföljning av skyddad natur. Uppföljningen kommer att ske utifrån reservatets skötselområden och enligt den indelning i naturtyper för basinventering av skyddad natur som presenteras på kartan i bilaga 3. Indelningen kan komma att ändras efter ytterligare fältbesök i reservatet eller efter att området har flygbildstolkats.

Kartbilagor:

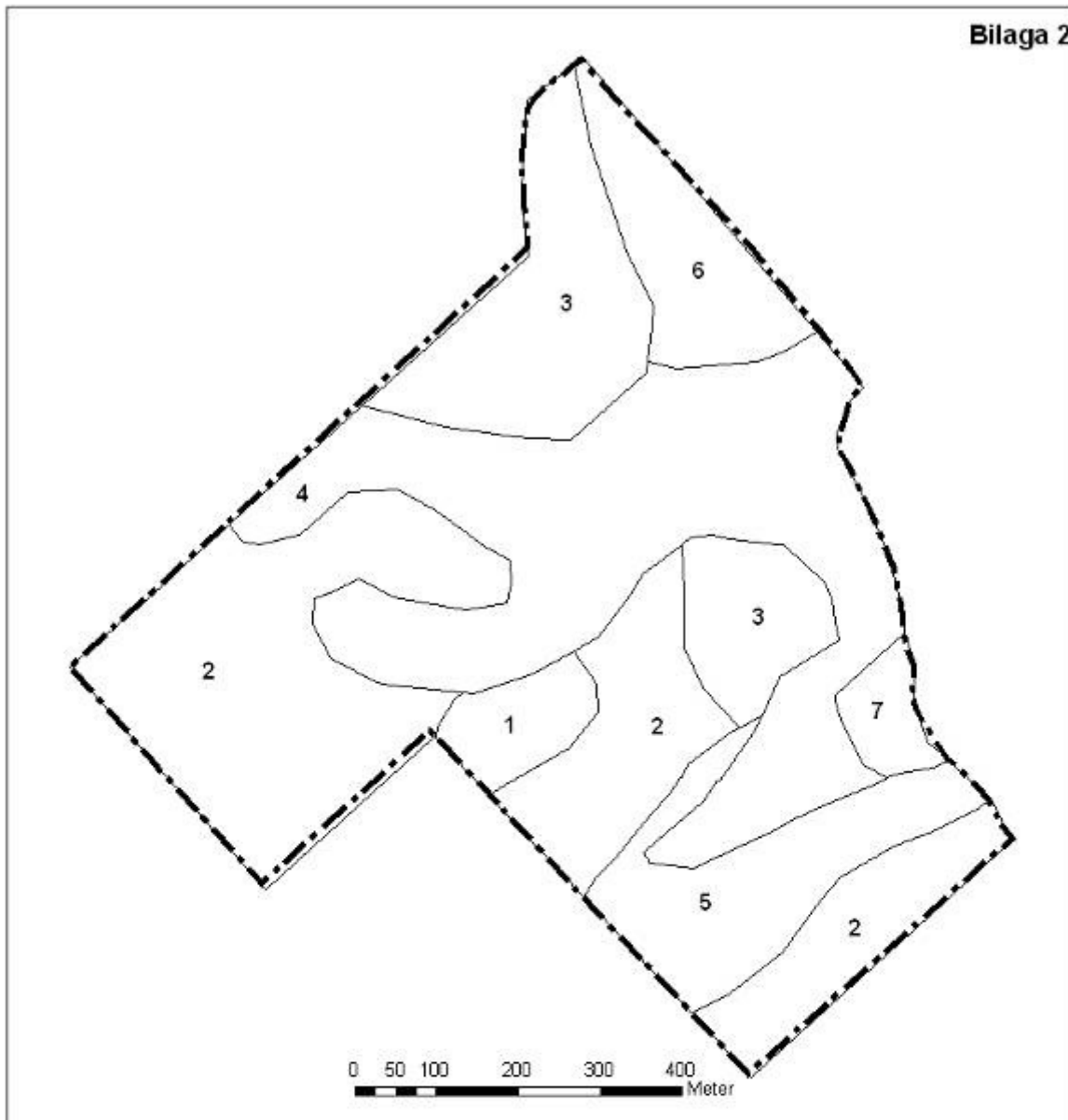
1. Biotopskydd och Natura 2000-områden
2. Naturtypsindelning enligt Vegetationstyper i Norden
3. Naturtypsindelning enligt Basinventering av skyddad natur
4. Skötselområden för naturvärden
5. Anläggningar för friluftsliv



Karta över biotopskyddsområden och Natura 2000-områden belägna inom Lidbergets naturreservat, Dnr 511-8395-2011

-  Gräns för Lidbergets naturreservat
-  Biotopskyddsområden
-  Natura 2000-områden (Oreälven och Degermyran)



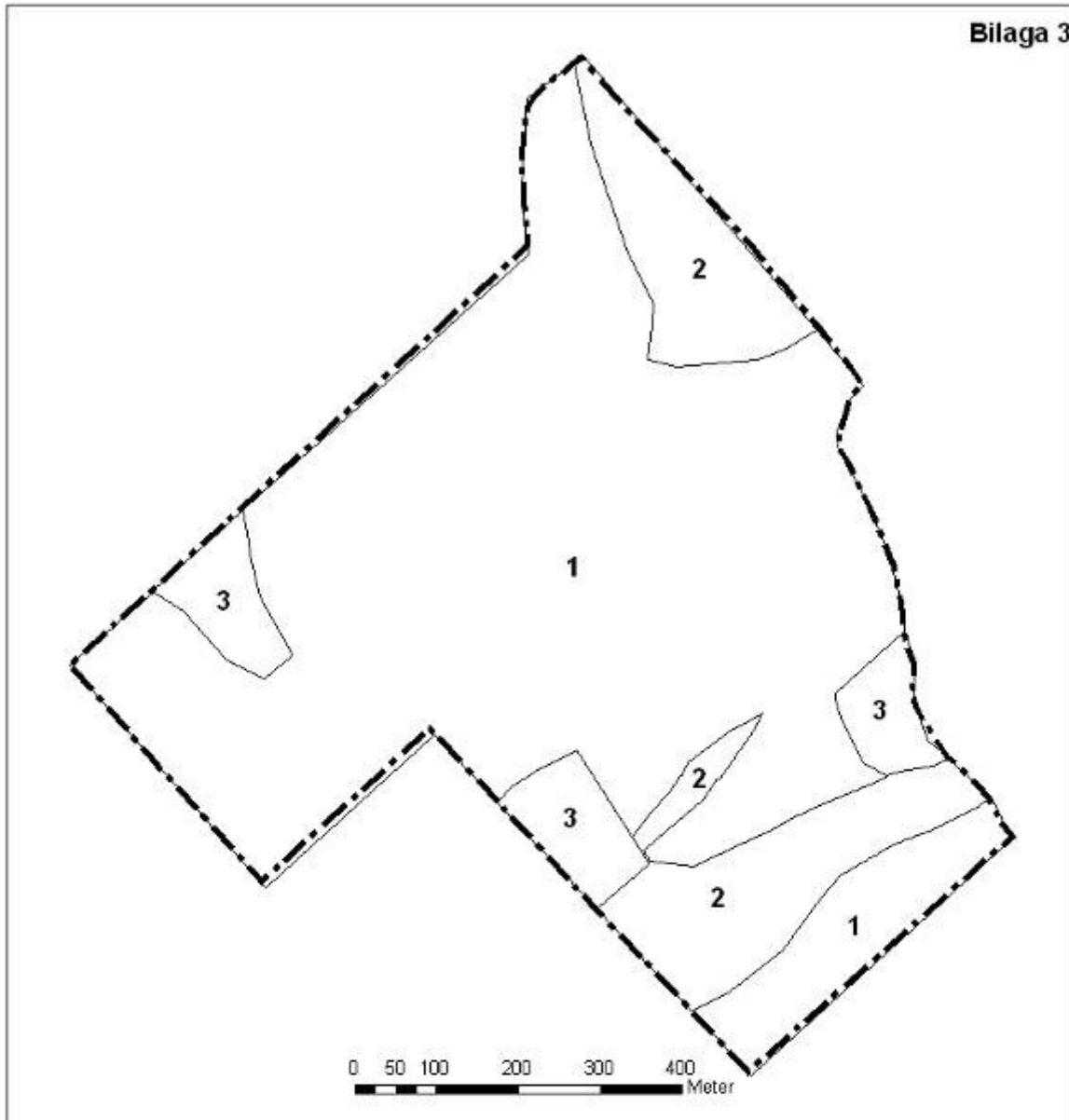


Naturtypindelning enligt Vegetationstyper i Norden, tillhörande skötselplan för Lidbergets naturreservat, Dnr 511-8395-2011

1. Tallskog av lingonristyp
2. Granskog av blåbärsristyp
3. Granskog av lågombunkstyp
4. Sumpgranskog av ristyp
5. Granskog av lågörttyp

6. Granskog av högörttyp
7. Sumpbjörkskog av ris-grästtyp

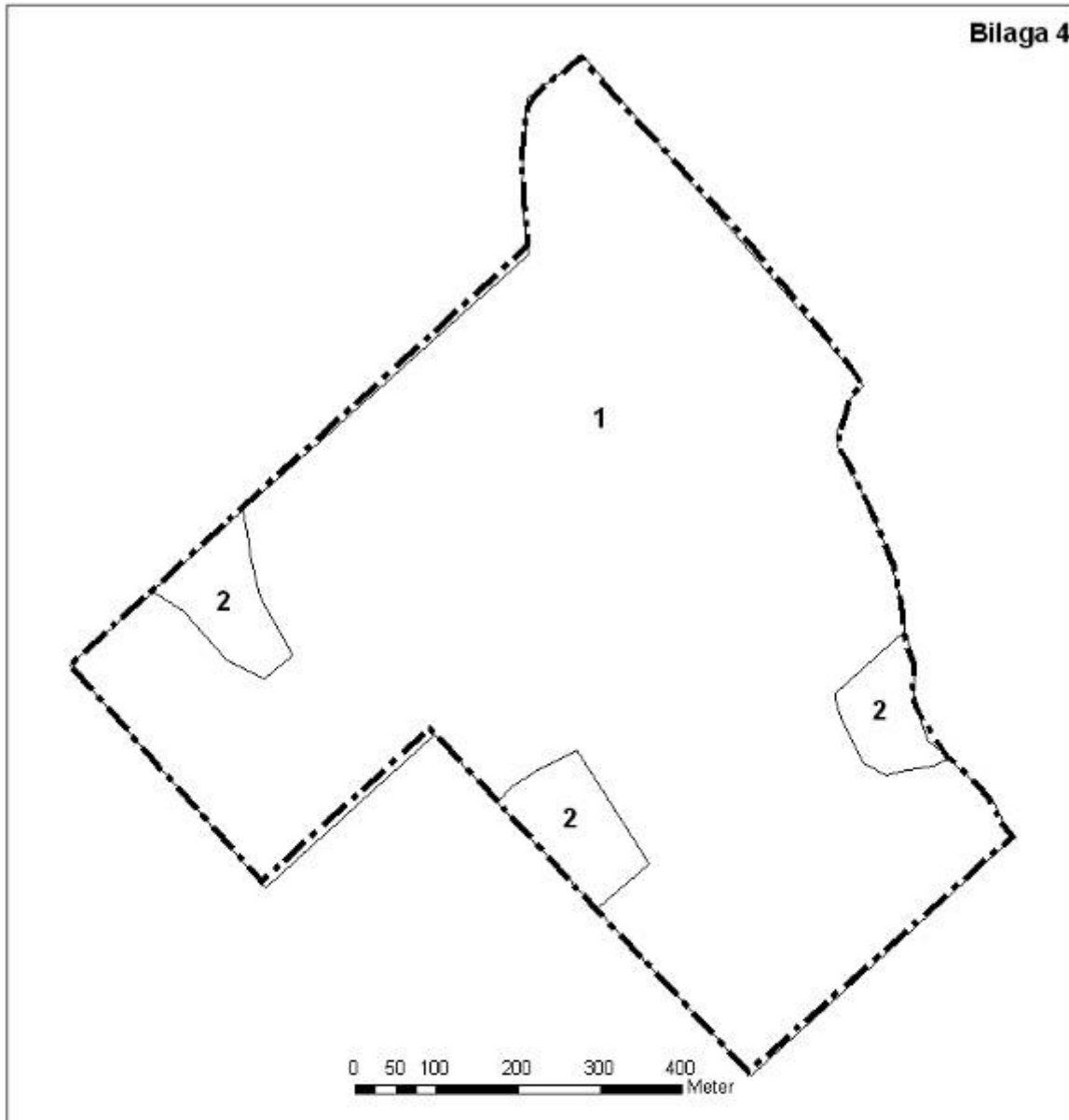




Naturtypindelning enligt Basinventering av skyddad natur, tillhörande skötselplan för Lidbergets naturreservat, Dnr 511-8395-2011

- 1. Västlig taiga**
- 2. Näringsrik granskog**
- 3. Övrig skogsmark**

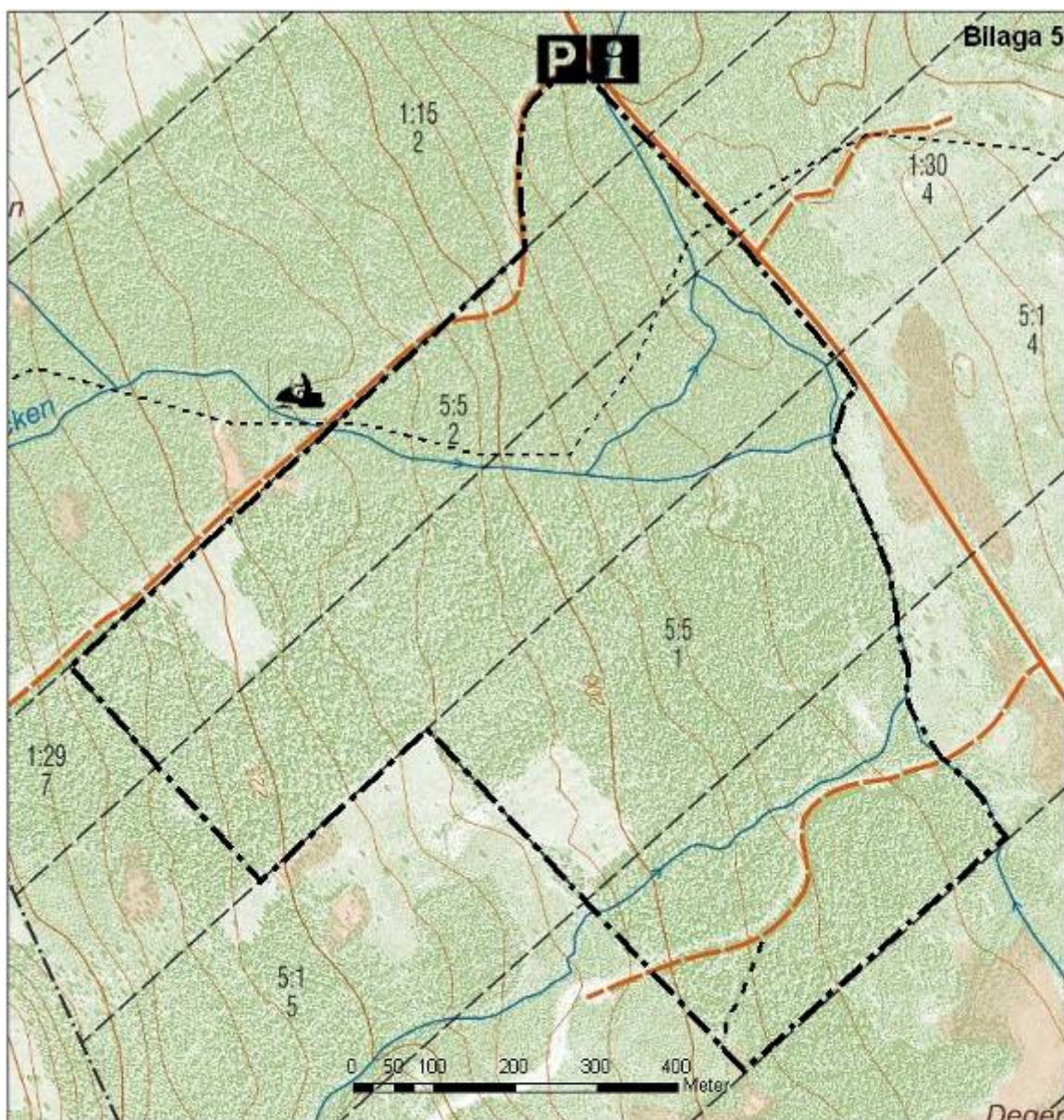




Karta över skötselområden, tillhörande skötselplan för Lidbergets naturreservat.
Dnr 511-8395-2011

1. Gammal grandominerad barrskog
2. Skog med initial restaurering





Karta över anordningar för friluftslivet, tillhörande skötselplan för Lidbergets naturreservat.
Dnr 511-8395-2011

-  **Parkering**
-  **Informationstavla**
-  **Skoterled**

