



Länsstyrelsen
Gävleborg

Naturvårdsenheten

BESLUT

2018-05-21

1 (13)

Dnr 7019-2016
61-257

Se sändlista

BILDANDE AV ROVENNOPPI NATURRESERVAT

Beslut

Med stöd av 7 kap. 4 och 5 §§ miljöbalken (1998:808) beslutar länsstyrelsen att förklara det område som avgränsas på karta enligt bilaga 1 och 2, med den gräns som slutligen märks ut i fält, som naturreservat. Länsstyrelsen beslutar samtidigt med stöd av 7 kap. 7 § miljöbalken att upphäva beslutet från 2009-10-20 (dnr 511-1798-2009, dossnr 61-257). Naturreservatets namn ska även fortsättningsvis vara Rovennoppi naturreservat.

För att tillgodose och uppnå syftet med naturreservatet beslutar länsstyrelsen med stöd av 7 kap. 5, 6 och 30 §§ miljöbalken samt 22 § förordningen (1998:1252) om områdesskydd enligt miljöbalken m.m. att upphäva föreskrifterna för Rovennoppi naturreservat (21FS 2009:77) enligt ovannämnda beslut och förordna att nedan angivna föreskrifter ska gälla för reservatet (se Föreskrifter för naturreservatet).

Slutligen beslutar länsstyrelsen med stöd av 3 § förordningen om områdesskydd enligt miljöbalken m.m. att fastställa reviderad skötselplan enligt bilaga 3 för naturreservatets långsiktiga vård. Förvaltare för naturreservatet ska även fortsättningsvis vara Länsstyrelsen i Gävleborgs län.

Förevarande beslut träder i kraft när det vinner laga kraft och det ersätter därmed tidigare beslut, varvid tidigare beslut, föreskrifter och skötselplan upphör att gälla. Beslutet riktar sig till var och en, fastighetsägare och innehavare av särskild rätt, vars rättigheter att använda mark- och vattenområden berörs inom reservatsområdet. Föreskrifterna enligt punkten C om rätten att färdas och vistas inom naturreservatet och om ordningen i övrigt inom naturreservatet träder dock i kraft den dag som framgår av kungörelsen i länets författningssamling, varvid tidigare föreskrifter upphör att gälla, och dessa föreskrifter gäller därvid enligt 7 kap. 30 § andra stycket miljöbalken omedelbart, även om de överklagas.

Uppgifter om naturreservatet

Benämning:	Rovenoppi naturreservat
NVR-id:	21-2014567
Kommun:	Ljusdal
Lägesbeskrivning:	Ca 7 km sydväst om Tandsjöborg, se bifogad översiktskarta (bilaga 2)
Centrumkoordinater (SWEREF99 TM):	E: 479708 N: 6838011
Gräns:	Se bifogad beslutskarta (bilaga 1), gränsen är markerad med den svarta streckade linjen.
Fastigheter:	
Markägare:	Sveaskog Förvaltnings AB
Areal (från VIC Natur):	Total areal 74,2 ha (Varav utökning 9,6 ha) Produktiv skogsmark 59,6 ha Därav naturskog* 64 ha <small>*Areal från Länsstyrelsens naturskogsinventering</small>
Förvaltare:	Länsstyrelsen i Gävleborg
Friluftsliv:	Området är av litet intresse för friluftslivet.

Syftet med naturreservatet

Syftet med naturreservatet är att vårda och bevara områdets naturskogar och andra ingående naturtyper samt landskapets orörda karaktär. Förekommande ekosystem och biologiska mångfald skall bevaras och utvecklas genom intern dynamik och andra naturliga processer. Mer specificerat är syftet att främja den skogliga kontinuiteten i ett brandpåverkat område dominerat av tallskog. Strukturer som brandskadade träd, gamla grova träd, stående döda och döende träd, vindfällena och lågor ska förekomma i för livsmiljöerna gynnsam omfattning.

Inom ramen för detta syfte ska naturreservatet även stödja allmänhetens möjligheter till friluftsliv och naturupplevelser och ge möjlighet till vetenskaplig forskning.

Syftet ska uppnås genom att:

- Inget skogsbruk bedrivs i området.
- Områdets/landskapets orördhet bibehålls genom att exploateringar och arbetsföretag förhindras.
- Möjlighet finns att återinföra/bibehålla brand som en naturlig störningsfaktor genom naturvårdsbränning.
- Borttag görs av eventuella främmande arter, såsom *Pinus contorta*.
- Lämpliga åtgärder vidtas för mottagning av och information till allmänheten.

Skäl för beslutet

Rovennoppi har mycket höga naturvärden knutna till tall. Bitvis är förekomsten av gamla tallöverståndare stor, med trädåldrar på 300 - 400 år. Området har tydliga spår av bränder med brandspår på levande tallar och på död ved. Förutsättningarna för att bibehålla och utveckla naturvärden är goda, inte minst då trakten är förhållandevis rik på naturskog. Ett antal rödlistade arter förekommer i området, exempelvis gammelgransskål, dvärgbägarlav, talticka och lunglav.

I och med att det gamla beslutet upphävs och förevarande beslut träder i kraft förstärks möjligheterna att bevara områdets unika natur- och upplevelsevärden samt utpekade naturtyper. Det nya beslutet innebär ett ökat skydd av områdets skogsmark genom att ytterligare skog med höga naturvärden skyddas.

För att bevara naturvärdena krävs att skogsbruk upphör och att området skyddas mot verksamheter som kan påverka området negativt. Brand återinförs som störningsfaktor genom möjligheten till naturvårdsbränning.

Föreskrifter för naturreservatet

Föreskrifterna under A och C nedan utgör inte hinder för förvaltaren av naturreservatet att utföra de åtgärder som behövs för att uppnå syftet med naturreservatet, som framgår av föreskrifterna B1-B6 nedan och som kommer att preciseras i skötselplan. Inte heller utgör föreskrifterna hinder för länsstyrelsen eller av länsstyrelsen utsedd uppdragstagare att utföra inventeringsverksamhet, nödvändig insamling av bestämningsmaterial, eller annan dokumentation av växt- och djurliv, andra naturförhållanden och friluftsliv inom naturreservatet.

Föreskrifterna utgör inte hinder för normalt underhåll av befintliga ledningar/kraftledningsgator. Med befintlig avses tidpunkten för det här beslutet.

A. Föreskrifter enligt 7 kap. 5 § miljöbalken om inskränkningar i rätten att använda mark- och vattenområden

Utöver vad som gäller enligt andra författningar är det förbjudet att

1. avverka träd eller buskar, eller att ta bort eller upparbeta dött träd eller vindfälle,
2. uppföra byggnad, brygga, bro, mast, antenn, torn, campingplats, luft- eller markledning, stängsel, hägnad eller annan anläggning.
3. anlägga väg, stig, vandringsled eller parkeringsplats,
4. bedriva vattenverksamhet, som t.ex. att utföra vattenreglering eller leda bort vatten,
5. bedriva täkt, anordna upplag, borra, mejsla, måla, spränga, gräva, schakta, dämna, tippa, fylla ut, dika, dikesrensa, muddra, eller på annat sätt skada mark och block,
6. bedriva mineralutvinning,
7. använda eller sprida kemiska och biologiska bekämpningsmedel, kalk, gödselmedel eller växtnäringsämnen,
8. framföra motordrivet fordon,
9. sätta upp tavla, plakat, affisch, skylt eller göra inskrift,
10. plantera in eller sätta ut växt- eller djurart,
11. upplåta mark för organiserade tävlingar till annan än den som har Länsstyrelsens tillstånd till sådan tävling,
12. upplåta mark för militära övningar.

Undantag från föreskrift 2 gäller för uppförande av jaktorn efter tillstånd från Länsstyrelsen.

Föreskrift 8 ovan utgör inte hinder för älghugare eller liknande som behövs för uttransport av större vilt från området vid den jakt som är tillåten i naturreservatet. Uttransporten ska ske på så sätt att skador på mark och vegetation minimeras.

Föreskrift 9 ovan utgör inte hinder för jaktlagets uppsättning av tillfälliga skyltar i samband med den jakt som är tillåten i reservatet.

B. Föreskrifter enligt 7 kap. 6 § miljöbalken om förpliktelser för ägare och innehavare av särskild rätt till fastighet att tåla visst intrång

För att tillgodose syftet med naturreservatet förpliktigas ägare och innehavare av särskild rätt till fastighet att tåla följande intrång.

1. Utmärkning av naturreservatets gränser enligt Naturvårdsverkets anvisningar.
2. Uppsättning och underhåll av informationstavla vid entrén.
3. Uppmärkning och underhåll av stig.
4. Restaureringsåtgärder i form av borttagning av *Pinus contorta* vid eventuell förekomst/spridning inom reservatet.
5. Genomförande av återkommande skötselåtgärd så som eventuell naturvårdsbränning.
6. Undersökning och dokumentation av växt- och djurliv, andra naturförhållanden och friluftsliv.

C. Föreskrifter enligt 7 kap. 30 § miljöbalken om rätten att färdas och vistas inom naturreservatet samt om ordningen i övrigt inom naturreservatet

Utöver vad som gäller enligt andra författningar är det förbjudet att

1. framföra motordrivet fordon,
2. ta ved. Eldning är endast tillåten med egen medtagen ved,
3. bryta kvistar, fälla eller på annat sätt skada levande eller döda stående eller omkullfallna träd och buskar,
4. skada, plocka eller samla in växter, svampar och lavar,
5. klättra i boträd, uppehålla sig nära rovfågelbo, lya eller gryt, samla in djur eller på annat sätt medvetet skada eller störa djurlivet,
6. sätta upp tavla, plakat, affisch, skylt eller göra inskrift,

7. skada fast föremål eller ytbildning, så som att omlagra eller bortföra sten eller därmed jämförligt,
8. utan länsstyrelsens tillstånd använda området för organiserade tävlingar,
9. använda området för militära övningar.

Föreskrift 4 ovan utgör inte hinder för plockning för eget behov av sådana bär, matsvampar och växter som inte rödlistade.

Föreskrifterna 1, 5 och 6 ovan utgör inte hinder för innehavare av särskild rätt i samband med den jakt som är tillåten i naturreservatet. Föreskrift 5 utgör inte hinder för tillåtet fiske.

Andra bestämmelser som gäller för området

Även om en verksamhet eller åtgärd inte är förbjuden enligt naturreservatets föreskrifter kan exempelvis anmälan/ tillstånd till vattenverksamhet eller samråd enligt 12 kap. 6 § miljöbalken krävas.

Bakgrund

Området ingick i den inventering av skyddsvärda statliga skogar som på uppdrag av regeringen genomfördes av Naturvårdsverket och länsstyrelserna 2003-2005. Det uppmärksammades på grund av höga biologiska värden och bedömdes med stöd av gällande naturskogskriterier lämpat för urval i inventeringen. Området är ett av 34 områden i Gävleborgs län som slutligen rapporterades av Naturvårdsverket till regeringen, NV rapport 5339 och 5342 (objektrapportsnummer).

Naturvårdsverket och Sveaskog AB träffade den 13 juni 2008 en överenskommelse om långsiktigt skydd av 431 särskilt värdefulla naturskogsområden på Sveaskogs marker som redovisades i inventeringen. Överenskommelsen innebär att områdena på i överenskommelsen angivna villkor kan avsättas som naturreservat utan krav på ekonomisk ersättning till Sveaskog. Länsstyrelsens arbete med att fatta beslut för de så kallade SNUS-objekten gjordes under stor tidspress. I besluten för dessa områden användes därför en förenklad skötselplan. Avsikten var att de skulle revideras och få en mer detaljerad utformning senast år 2015.

Förändringar i förhållande till tidigare beslut

Genom detta nya beslut utökas naturreservatet med 9,6 hektar naturskog. Utökningen består av samma skog som i det ursprungliga reservatet. De gamla tallarna med en ålder upp mot 400 år förekommer rikligt i utvidgningens norra del, i ett område precis där den gamla reservatsgränsen låg. Död ved i form av lågor och torrakor finns även i utvidgningsområdet, samt spår av brand i form av brandljud och gamla brända stubbar. Skogen är åldersskiktad, med flera olika trädgenerationer. Ett träd från den yngre generationen borrades och åldersbestämdes till 175 år. Visst lövinslag förekommer. Ett mindre myrstråk och ett blötare parti med ungskog som ligger i gränsen mellan ursprungliga och nya delen av reservatet blir även inkluderat i skyddet. I myren och längs myrkanten finns flera fina gammeltallar.

Jämfört med det tidigare beslutet har ett tillägg gjorts i syftet med reservatet, där det generella syftet specificeras och tydliggörs. Den största skillnaden mot tidigare är dock att en skötselplan för området har skrivits. Trots att det stod i det gamla beslutet att en ny skötselplan för området skulle tas fram ledde detta till att förändringar i beslutet krävdes, då föreskrifterna enligt 7 kap. 6 § miljöbalken gällande vad markägare ska tåla behövdes preciseras enligt nuvarande rutiner/vägledning om formulering av föreskrifter. Den ursprungliga föreskriften B4; ”*Genomförande av skötselåtgärder som behövs för att uppnå målen med naturreservatet.*” har därför ersatts med B4; *Restaureringsåtgärder i form av borttagning av Pinus contorta vid eventuell förekomst/spridning inom reservatet* och B5; *Genomförande av återkommande skötselåtgärd så som eventuell naturvårdsbränning.*

Området är talldominerat och har under lång historisk tid präglats av bränder. Möjligheten att kunna genomföra naturvårdsbränningar i området är därför viktig och beslutets föreskrifter bör därför tydligt tillåta detta. I omgivningarna runt reservatet finns stora planteringar av *Pinus contorta*, vilket gör att behovet av möjligheten att vid behov avlägsna detta främmande trädslag inom reservatsområdet är stort.

En föreskrift enligt 7 kap. 30 § miljöbalken, vilka gäller allmänheten, har jämfört med det gamla beslutet tagits bort. Att medföra hund som inte är kopplad eller annat okopplat husdjur är inte längre förbjudet enligt föreskrifterna. Ett undantag fanns redan för hund i samband med den jakt som är tillåten i området. Dessutom finns andra lagar och förordningar som generellt reglerar denna fråga.

Ärendets handläggning

I samband med en avverkningsanmälan 2013 uppmärksammades förekomsten av höga naturvärden utanför det dåvarande reservatsområdet och frågan om att

kunna utöka naturreservatet lyftes med markägarna Sveaskog. Värdering av skogsmarken utfördes av värderare Christer Larsson på N.A. Stefansson AB, i november 2016.

Förbudet mot att avverka träd eller buskar, eller att ta bort eller upparbeta dött träd eller vindfälle, medför att pågående markanvändning avsevärt försvåras inom berörda fastigheter. Överenskommelse om ersättning enligt 34 § förordningen om områdesskydd enligt miljöbalken m.m. och enligt 31 kap. miljöbalken träffades därför med berörd markägare i januari 2018. Förhandlingen skedde i direkt dialog mellan Naturvårdsverket och Sveaskog.

I enlighet med vad som sägs i 4 och 5 §§ förordningen (2007:1244) om konsekvensutredning vid regelgivning, samt Naturvårdsverkets riktlinjer för hantering av befintliga beslut har länsstyrelsen gjort en utredning av konsekvenserna av föreskrifterna enligt 7 kap. 30 § miljöbalken. Vid utredningen har länsstyrelsen funnit att regleringen överensstämmer med de skyldigheter som följer av Sveriges anslutning till Europeiska unionen, samt att den innebär inga eller mycket begränsade kostnadsmissiga och andra konsekvenser.

Beslut och skötselplan skickades på remiss till sakägare, myndigheter och andra berörda den 13 mars 2018. Följande synpunkter inkom:

- Skogsstyrelsen och Försvarsmakten har inget att erinra i ärendet.
- SGU meddelar att de avstår från att yttra sig.
- Ljusdals kommun är positiva till förslaget om utvidgning av reservatet. Förslaget strider inte mot översiktsplan, markanvändningsplaner eller andra kommunala intressen. Kommunen är positiv till skydd av områden som bidrar till att den biologiska mångfalden bevaras.
- Svenska kraftnät innehar en 400 kV-ledning i nära anslutning till den östra reservatsgränsen. Svenska kraftnät informerar därför i sitt remissvar om vad den ledningsrätt de innehar innebär, och om de särskilda krav som gäller för kontrollerad mark- och hyggesbränningar i närheten av Svenska kraftnäts ledningar. Informationen angående bränningar har arbetats in i reservatets skötselplan. Så länge ledningsrätten och rekommendationerna beaktas har Svenska kraftnät inga invändningar mot aktuellt förslag.

Länsstyrelsens motivering av beslutet

Tillämpliga bestämmelser

Enligt 1 kap. 1 § andra stycket miljöbalken ska densamma tillämpas så att bl.a. värdefulla natur- och kulturmiljöer skyddas och vårdas och den biologiska mångfalden bevaras.

Enligt 7 kap. 4 § första stycket miljöbalken får länsstyrelsen förklara ett mark- eller vattenområde som naturreservat i syfte att bevara biologisk mångfald, vårda och bevara värdefulla naturmiljöer, tillgodose behov av områden för friluftslivet, samt även för att skydda, återställa eller nyskapa värdefulla naturmiljöer, och/eller skydda, återställa eller nyskapa livsmiljöer för skyddsvärda arter.

Enligt 7 kap. 5 § andra stycket miljöbalken, följer att det i beslutet ska anges de inskränkningar i rätten att använda mark- och vattenområden som behövs för att uppnå syftet med naturreservatet. Enligt paragrafens tredje stycke får länsstyrelsen meddela beslut om nya inskränkningar eller nya skäl för naturreservat om det behövs för att uppnå syftet med skyddet.

Enligt 7 kap. 6 § miljöbalken får länsstyrelsen förplikta ägare och innehavare av särskild rätt till fastighet att tåla visst intrång om det behövs för att tillgodose syftet med naturreservatet.

Enligt 7 kap. 7 § miljöbalken får länsstyrelsen helt eller delvis upphäva beslut som den har meddelat enligt 7 kap. 4-6 §§ miljöbalken om det finns synnerliga skäl. Bestämmelsen omfattar såväl den geografiska omfattningen av reservatet som syftet och de föreskrifter enligt 7 kap. 5 och 6 §§ miljöbalken som gäller i området. Beslut om upphävande får meddelas endast om intrånget i naturvärdet kompenseras i skäligen utsträckning på naturreservatet eller på något annat område.

Enligt 7 kap. 25 § miljöbalken gäller att vid prövning av frågor om skydd av områden skall hänsyn tas även till enskilda intressen. En inskränkning i enskilds rätt att använda mark eller vatten som grundas på skyddsbestämmelse i kapitlet får därför inte gå längre än som krävs för att syftet med skyddet skall tillgodoses.

Enligt 7 kap. 30 § första stycket miljöbalken jämfört med 22 § första meningen förordningen om områdesskydd enligt miljöbalken m.m. får länsstyrelsen meddela föreskrifter om rätten att färdas och vistas inom naturreservatet samt om ordningen i övrigt inom naturreservatet om det behövs för att tillgodose syftet med skyddet.

Beskrivning av området

Rovenoppi ligger i Orsa Finnmark 525 m ö h. Området karaktäriseras av berget Rovenoppi som reser sig 50 m över den annars relativt flacka topografin med skog, myr och tjärn. Flera bränder har förekommit och det är en fin naturskog även om området bär spår av dimensionsavverkning. Skogen på berget utgörs av flerskiktad tallskog som domineras av tallar äldre än 150 år.

Mot sydväst finns en rasbrant medan berget sluttar svagare mot norr och öster. Tallöverståndare förekommer allmänt på berget men i rasbranten är inslaget rikligt. Förekomsten av död ved är allmän och består både av nyligen döda stående träd, äldre högstubbar samt lågor i olika nedbrytningsstadier. I rasbranten finns rikligt med död ved och här har dvärgbägarlav påträffats på tallågor. På toppen av berget bär de äldsta träden brandljud efter två bränder. Väster om berget finns myrmark med bland annat ett välutvecklat strängflarkkärr. Nedanför berget finns barrblandskog samt en liten ravin med granskog. I ravinen förekommer hänglavar rikligt och det finns inslag av högortsvegetation. Öster om berget dominerar drygt 100-årig tallskog av lingon- och blåbärstyp. Inslaget av tallöverståndare är här måttligt till allmänt och brandspår förekommer. Inslaget av död ved är sparsamt men finns i form av bland annat nyligen döda träd, gamla brända högstubbar och äldre lågor. Gran och lövträd, bland annat sälg, förekommer här främst i kanten mot berget.

Det finns inga kända forn eller kulturlämningar i reservatet. Området ligger i Orsa Finnmark som är ett område dit den finska invandringen var stor under 1600-talet. Man levde då på svedjeodling och boskapsskötsel med skogsbete. Det finns rikligt med fåbodar i området, den närmast ligger ca 3 km från reservatet, det är därför inte osannolikt att skogen påverkats av bete och svedjor. Berggrunden inom reservatet består av porfyrisk, strökornrik metavulkanit, s.k. Dala vulkanit, med inslag av ignimbriska led.

Bedömning

Området behöver skyddas för att tillgodose behovet av orörda skogsområden och för att bevara skogslevande djur och växter. Området bidrar därmed till att uppfylla miljö kvalitetsmålen ”Levande skogar” och ”Ett rikt växt- och djurliv” och är ett bra exempel på den typ av områden som ska prioriteras enligt länsstyrelsens och Skogsstyrelsens strategi för formellt skydd av skog i Gävleborgs län (länsstyrelsens rapport 2006:19–21). Ett skydd av området bidrar också till att uppfylla de nationella friluftsmålen ”Skyddade områden som resurs för friluftslivet” samt ”Tillgång till natur för friluftsliv”.

Området ligger inom den skogliga värde trakten Orsa Finnmark. De skogstyper som ingår i värde trakten är torr-frisk tallskog, torr-frisk gran- och barrblandskog och brandpräglad skog. Värde trakten främsta kännetecken är de brandpräglade flerskiktade tallskogarna. Detta är en av de trakter i länet där det är allra viktigast att bibehålla brand som störningsfaktor.

Enligt kommunens översiktsplan (Översiktsplan för Ljusdals kommun, antagen 2010-02-22) beskriver man att det i kommunens västra och nordliga delar finns vidsträckta vildmarksområden och orörd natur värd att bevara. Översiktsplanen beskriver att kommunen anser att det är av stor vikt att värdefulla naturtyper bevaras, dels för deras egen värde och dels för den biologiska mångfaldens

skull. Länsstyrelsen bedömer därför att utökandet av naturreservatet överensstämmer med intentionerna i kommunens översiktsplan.

Genom att ändra naturreservatets gräns och utöka reservatet med knappt 10 hektar ökar möjligheterna att långsiktigt skydda och utveckla den biologiska mångfalden i området. Genom att införliva denna del i naturreservatet förstärks skyddet och möjligheterna att uppnå syftet med naturreservatet ökar.

Länsstyrelsen konstaterar att det äldre reservatsbeslutet inte erbjöd ett adekvat skydd för områdets skogliga naturvärden, då det äldre beslutet inte preciserade de restaureringsåtgärder och den skötsel som krävs för att långsiktigt förvalta dessa värden, nämligen möjligheten till naturvårdsbränning samt borttag av det främmande trädslaget *Pinus contorta*.

I allt väsentligt ligger det nya beslutet i linje med reservatets ursprungliga syfte. Länsstyrelsen finner därmed att det nya beslutet innebär ett likvärdigt eller starkare skydd för de värden som naturreservat avsatts i syfte att skydda. Givet ovanstående gör länsstyrelsen bedömningen att det finns synnerliga skäl att upphäva det äldre beslutet enligt 7 kap. 7 § miljöbalken och ersätta det med det förevarande.

Länsstyrelsen bedömer att skogsbruk, andra arbetsföretag eller anläggningar ej går att förena med bevarande av områdets värden. Området är av stort värde för bevarande av den biologiska mångfalden. Det är därför enligt länsstyrelsens bedömning ett område som i enlighet med 1 kap. 1 § miljöbalken bör skyddas som naturreservat enligt 7 kap. 4 § miljöbalken. Att så sker bedöms vara förenligt med en från allmän synpunkt lämplig användning av mark- och vattenområdena enligt 3 och 4 kap. miljöbalken.

I reservatsbildningsprocessen ingår som en del att i alla frågor göra en avvägning mellan enskilda och allmänna intressen med den utgångspunkten att det ska finnas en rimlig balans mellan de värden som ska skyddas genom förbudet/inskränkningen, och den belastning som förbudet/inskränkningen har för den enskilde. Vid denna avvägning, enligt 7 kap. 25 § miljöbalken, har länsstyrelsen funnit att den avgränsning av naturreservatet och de inskränkningar som gjorts i rätten att använda mark- och vattenområden är nödvändiga, och att de inte går längre än vad som krävs för att uppnå syftet med naturreservatet. Avvägningen har bland annat lett till att det i föreskrifterna finns undantag för uppförande av jaktorn efter tillstånd från Länsstyrelsen och att den tidigare föreskriften om förbud mot okopplad hund har tagits bort.

Länsstyrelsen bedömer att de positiva effekterna för den biologiska mångfalden och för allmänheten är så stora att de överväger de negativa effekter som kan uppstå för allmänheten och för berörda fastighets- och sakägare.

Upplysningar

Länsstyrelsen kan med stöd av 7 kap. 7 § andra stycket miljöbalken medge dispens från meddelade föreskrifter om det finns särskilda skäl och om det är förenligt med förbudets eller föreskriftens syfte (7 kap. 26 § miljöbalken). Enligt 7 kap. 7 § sista stycket miljöbalken gäller att beslut om dispens får meddelas endast om intrånget i naturvärdet kompenseras i skäligen utsträckning på naturreservatet eller på något annat område.

Länsstyrelsen ska bedriva tillsyn över naturreservatet. I tillsynen ingår att tillse att reservatsföreskrifterna följs.

Av 29 kap. 2 och 2 a §§ miljöbalken följer bland annat att det kan medföra straffansvar att orsaka skada i eller bryta mot föreskrift som meddelats för ett naturreservat.

Har någon vidtagit åtgärd i strid mot meddelad föreskrift, kan länsstyrelsen enligt 26 kap. 9 och 14 §§ miljöbalken vid vite förelägga om rättelse.

Eftersom naturreservatet syftar till att bevara biologisk mångfald ska eventuella vindfällan och stormskadad skog lämnas. Bestämmelserna i 5, 6 och 10 §§ skogsvårdslagen (1979:429) ska inte tillämpas inom naturreservatet.

Hur man överklagar

Detta beslut kan överklagas hos regeringen, se bilaga 5.

Beslutet har fattats av länsrådet Veronica Lauritzsen. I ärendet, som har handlagts och föredragits av biolog Ida Svartholm, har även biolog Helena Persson, enhetschef Ann Gudéhn, jurist Caroline Näslund och biolog Linda Svensson deltagit.

Veronica Lauritzsen

Ida Svartholm

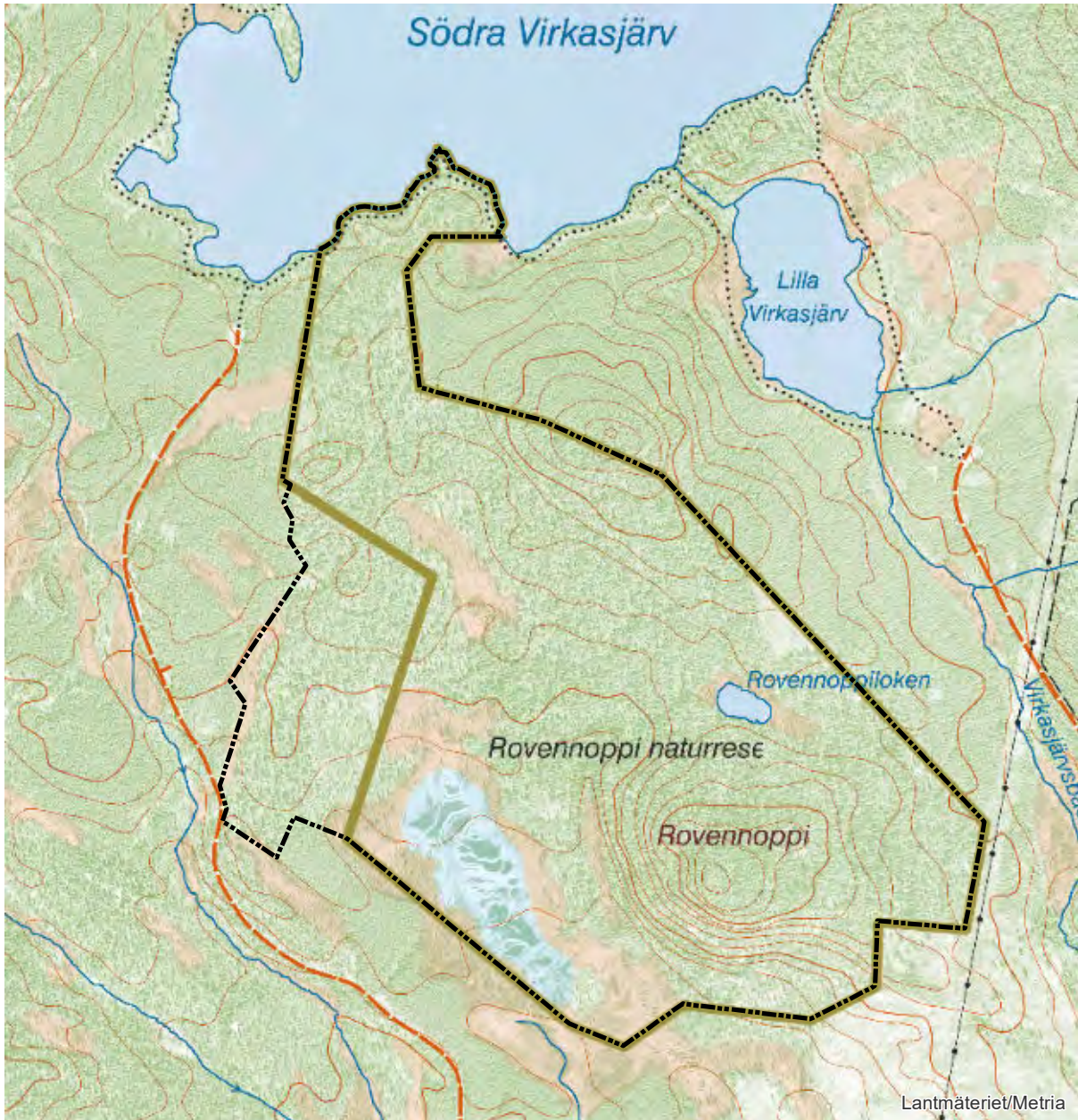
Denna handling är godkänd i Länsstyrelsens elektroniska system och har därför ingen namnunderskrift.

Bilagor:

1. Beslutslista
2. Översiktslista
3. Skötselplan
4. Sändlista
5. Hur man överklagar



Rovenoppi naturreservat Beslutskarta

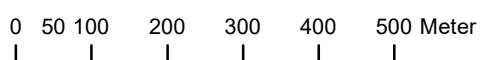


Bakgrundskarta: Fastighetskartan

Beslutskarta för Rovenoppi naturreservat
Gränsen är ännu inte inmätt i fält

Centrumkoordinater N: 6838011 E: 479708

Skala 1:10 000



----- Gräns för naturreservatet



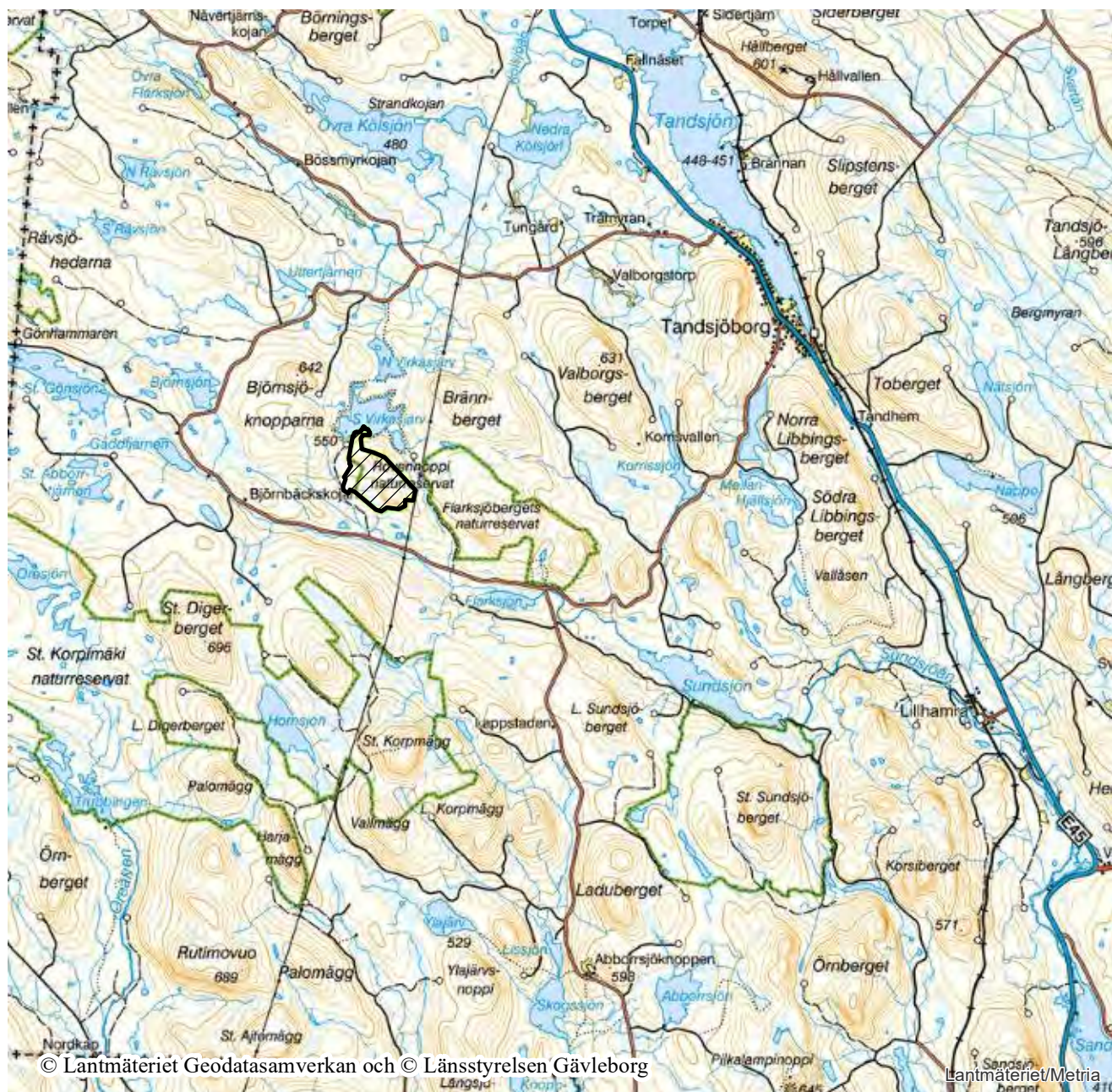
© Lantmäteriet Geodatasamverkan och © Länsstyrelsen Gävleborg

Postadress	Besöksadress	Telefon	Faxnummer	E-post adress
Länsstyrelsen 801 70 Gävle	Borgmästarplan	010-225 10 00	010-225 11 50	gavleborg@lansstyrelsen.se



Länsstyrelsen
Gävleborg

Rovenoppi naturreservat Översiktskarta



Bakgrundskarta: Översiktskartan

Centrumkoordinater (SWEREF99 TM)
N: 6838011 E: 479708

Skala 1:100 000

0 3 Kilometer

 Rovenoppi naturreservat



Postadress

Besöksadress

Telefon

Faxnummer

E-post adress

Länsstyrelsen
801 70 Gävle

Borgmästarplan

010-225 10 00

010-225 11 50

gavleborg@lansstyrelsen.se



Naturvårdsenheten

Se sändlista

SKÖTSELPLAN FÖR ROVENNOPPI NATURRESERVAT

BESKRIVNINGSDDEL

I skötselplanen anges målen med naturreservatet och de ska ligga till grund för dess vård och skötsel. Naturreservatet ska utmärkas genom förvaltarens försorg enligt Naturvårdsverkets anvisningar.

1. Beskrivning av bevarandevärderna

1.1 Administrativa data

Objektnamn	Rovennoppi
NVR-id	21-2014567
Län	Gävleborg
Kommun	Ljusdal
Arealer (från VIC Natur):	Total areal 74,2 ha (Varav utökning 9,6 ha) Produktiv skogsmark 59,6 ha Därav naturskog* 64 ha *Areal från Länsstyrelsens naturskogsinventering
Naturtyper enligt Natura 2000:	9010 Taiga 47,4 ha 7140 Öppna mossar och kärr 10,2 ha 9900 Icke-natura skog 4,7 ha 9740 Skogsbevuxen myr (91D0) 2 ha 3160 Myrsjöar 0,3 ha
Naturtyper landareal (enligt Metrias naturtypskartering KNAS):	Tallskog 32,6 ha Barrblandskog 14,1 ha Våtmark 11,6 ha Granskog 5,4 ha Lövblandad barrskog 2,1 ha Övrigt (impediment, vatten, sumpskog, ungskog) 8,3 ha

Prioriterade bevarandevärden: Markslag Naturtyper	Skog, våtmark Brandpräglad gammal tallskog, skogsbevuxen myr
Strukturer	Död ved, gamla grova tallar, bränd ved
Arter	<u>Fåglar</u> Tjäder <i>Tetrao urogallus</i> <u>Svampar</u> Tallticka, <i>Phellinus pini</i> NT Gammelgransskål, <i>Pseudographis pinicola</i> , NT <u>Lavar</u> Garnlav <i>Alectoria sarmentosa</i> NT Dvärgbägarlav, <i>Cladonia parasitica</i> NT Kolflarnlav, <i>Hypocenomyce antracopila/castaneocinera</i> NT Lunglav, <i>Lobaria pulmonaria</i> NT Vedflamlav, <i>Pyrrhospora elabens</i> NT Skrovellav - <i>Lobaria scrobiculata</i> NT
Friluftsliv	Upplevelse av naturmiljön, rekreation, ostördhet, (fiske)
Bebyggelse och anläggningar	Inga (Vindskydd finns utanför reservatet)

1.2 Historisk och nuvarande mark- och vattenanvändning

Ända sedan förhistorisk tid området nyttjats av människor. I närområdet finns fynd av stenyxa och uppgift om förhistoriska boplatser vid sjöarna. I Los socken finns ett 30-tal kända stenåldersboplatser och fångstgropar. En stor del av stenåldersfynden från trakten är funna vid Fågelsjöns och Voxnans stränder.

På 1600- och 1700-talet invandrade finnar till området som kom att kallas Orsa Finnmark. De byggde nya bosättningar och livnärde sig på svedjebbruk och boskapsskötsel med skogsbete. Även jakt och fiske var viktigt för försörjningen. Under andra halvan av 1800-talet skedde stora förändringar. Skogen började få ett värde, skogsmarkerna skiftades och skogsbruket kom igång. Skogsbolag köpte upp många hemman i trakten för att komma över skogsmark och även staten började driva sina skogar. Skogen i Orsa Finnmark

var oskiftad fram till 1870-talet då en tredjedel av skogen (72 000 ha) i samband med storskiftet avsattes som allmänning – Orsa Besparingsskog, och resten kom att tillhöra staten (Domänverket, nuvarande Sveaskog).

1.2.1 Brandhistorik

En analys av brandhistoriken i Hamraområdet gjordes inför utvidgningen av Hamra nationalpark med hjälp av dendrokronologisk korsdateringsmetodik. Utredningsområdet ligger bara drygt en mil från Rovennoppi och analysen är därför intressant i sammanhanget. Sammanlagt identifierades ett 30-tal olika bränder. Den tidigaste daterade inträffade 1383 och den senaste år 2005. Det genomsnittliga brandintervallet mellan bränderna har varit kring 70 - 100 år. Det är väsentligt längre än vad som är vanligt längre ner i södra Norrland och Svealand men jämförbart med exempelvis Västerbottens inland. Kortaste intervall som observerades är 13 år och längsta 128 år. Antalet påvisade bränder ökar från 1600-talet och framåt. Detta skulle kunna bero på ökat mänskligt inflytande, men det är troligt att den viktigaste orsaken är svårigheten att hitta bra material ju längre bak i tiden man går.

En provpunkt på bergsslutningen sydöst om Tandsjön (närmare Rovennoppi) hade inga bränder gemensamt med övriga provpunkter närmare Hamra nationalpark. Området brann fyra gånger med korta intervall under 1600-tal/tidigt 1700-tal (1624, 1656, 1679 samt 1706) och det ligger nära till hands att misstänka ett samband med det finntorp som etablerades i Tandsjö 1620, bara någon km från provpunkten. Denna relativt bördiga bergssluttning vänd mot sydväst bör ha varit gynnsam svedjemark. Den ökade agrarkulturen i regionen från och med 1600-talet har troligen haft ett inflytande på brandregimen, och sannolikt kom skogen att brinna mer regelbundet med kortare intervall.

De geografiskt mest omfattande bränderna inträffade i Hamraområdet 1575, 1652 och 1703. Dessa år är sedan tidigare dokumenterade som stora brandår i landet. 1703 finns till och med noterat i samtida litteratur som "brandåret". Antalet detekterade bränder ebbar sedan ut kring 1850, men samtliga 1800-talsbränder är av ganska begränsad storlek, vilket resulterar i en lägre brandfrekvens redan från 1700-talet. För en hel del trakter ligger därför senaste brand ganska långt tillbaka och det är lätt att underskatta tidigare brandinflytande vid en översiktlig besiktning.

Sammanfattningsvis står det klart att Hamraområdet berörts av bränder under hela den tid som kan överblickas med hjälp av dendrokronologiska analyser (från 1300-talet och framåt). Även om denna analys visar på att stora skillnader i brandhistorik kan finnas mellan relativt närbelägna platser, är ändå slutsatsen att branden har haft en viktig roll i hela området – även kring Rovennoppi.

1.3 Områdets bevarandevärden

1.3.1 Biologiska bevarandevärden

Området karaktäriseras av berget Rovenoppi som reser sig 50 m över den annars relativt flacka topografin med skog, myr och tjärn. Flera bränder har förekommit och det är en fin naturskog även om området bär spår av dimensionsavverkning. Skogen på berget utgörs av flerskiktad tallskog som domineras av tallar äldre än 150 år. Mot sydväst finns en rasbrant medan berget sluttar svagare mot norr och öster. Tallöverståndare förekommer allmänt på berget men i rasbranten är inslaget rikligt. Förekomsten av död ved är allmän och består både av nyligen döda stående träd, äldre högstubbar samt lågor i olika nedbrytningsstadier. I rasbranten finns rikligt med död ved och här har dvärgbägarlav påträffats på tallågor. På toppen av berget bär de äldsta träden brandljud efter två bränder. Väster om berget finns myrmark med bland annat ett välutvecklat strängflarkkärr. Nedanför berget finns barrblandskog samt en liten ravin med granskog. I ravinen förekommer hänglavar rikligt och det finns inslag av högrötsvegetation.

Öster om berget domineras av äldre tallskog, med större inslag av gran i svackorna. Skogen består av flera generationer av tallar med en mellangeneration kring 150-170 år och en äldre generation tallöverståndare med en ålder kring 300-400 år. Inslaget av dessa tallöverståndare är här allmänt och brandspår förekommer. Inslaget av död ved är sparsamt men finns i form av bland annat nyligen döda träd, gamla brända högstubbar och äldre lågor. Gran och lövträd, bland annat säl, förekommer här främst i kanten mot berget.

Rovenoppi har mycket höga naturvärden knutna till tall. Bitvis är förekomsten av gamla tallöverståndare stor. Förutsättningar för att bibehålla och utveckla naturvärden är goda, inte minst då trakten är förhållandevis rik på naturskog. Några rödlistade arter som förekommer i området är gammelgranskål, dvärgbägarlav, talticka och lunglav.

1.3.2 Kulturhistoriska bevarandevärden

Området ligger i ett landskap som till stor del är format av 1800-talets och första hälften av 1900-talets skogsbrukande, i form av dimensionsavverkning och kolning. I och med att markerna är magra och den skog som brukats till stor del är tallskog så förändras skogsstrukturen mycket långsamt. Detta tillsammans med frånvaron av modernt kalhyggesbruk, markberedning etc. har medfört att mycket av skogens biologiska kulturarv fortfarande är väl synliga. Spår efter historiskt skogsbrukande är representativa för Orsa Finnmark men också i ett större sammanhang – de boreala delarna av Sverige. Trots detta är inga specifika kulturhistoriska bevarandevärden kända från området.

1.3.3 Geovetenskapliga bevarandevärden

Området har inga kända geovetenskapliga bevarandevärden. Berggrunden inom reservatet består av porfyrisk, strökornrik metavulkanit, s.k. Dala vulkanit, med inslag av ignimbritiska led.

1.3.4 Bevarandevärden för friluftsliv

Området är av intresse för friluftslivet och erbjuder fina möjligheter till rekreation med omväxlande miljöer där myr, insjö och vattendrag möter äldre naturskogsartade partier. Skogsbilvägen som leder in till reservatet slutar i en vändplan. Från vändplanen finns en stig som leder ner till sjön Södra Virkasjärv och naturreservatets norra spets. Vid sjön, men utanför reservatet, finns ett vindskydd med grillplats.

Naturreservatet ligger i västra delen av Gävleborgs län mot gränsen till både Jämtlands och Dalarnas län. Det ligger långt från större orter och ur det perspektivet inte särskilt lättillgängligt för turism. Å andra sidan ligger det i närheten av andra skyddade områden, såsom naturreservaten Stora Korpimäki och Flarksjöberget, och det är bara ca 3,5 mils resväg från Hamra nationalpark som är ett känt och välbesökt område av både svenska och utländska turister. Naturreservatet kan nås från flera håll, bland annat norrifrån med skogsbilväg från Tandsjöborg.

1.4 Källförteckning

- Artdatabanken, 2015, Rödlistade arter i Sverige 2015.
- Länsstyrelsen Gävleborg (2009): Regional strategi för naturvårdsbränning i skyddade områden. Rapport 2009:5.
- Länsstyrelsen i Gävleborg (2010): Framtida Hamra nationalpark – Ett sökande efter mänskliga spår i utmarken, Rapport 2010:4.
- Skötselplan för Hamra Nationalpark, Naturvårdsverket, Juni 2011
- Granström Anders & Niklasson Mats (2010), Skogselden i Hamraområdet; En brandhistorisk analys med implikationer för Nationalparkens framtida skötsel. Länsstyrelsen i Gävleborgs län.
- Granström Anders (2010), Brandplan för den utvidgade Hamra nationalpark, Länsstyrelsen i Gävleborgs län.
- Länsstyrelsens naturvärdesinventering, 2001-10-09
- Länsstyrelsens naturvärdesinventering, 2013-08-29

PLANDEL

2. Skötselområden med bevarandemål och åtgärder

Naturreservatet är indelat i 2 skötselområden, vilka utgår från den skötsel som ska genomföras. Skötselområdena är:

1. Talldominerad skog som sköts genom naturvårdsbränning
2. Information och friluftsliv

Skötselplanens skötselområde 1: Talldominerad skog som sköts genom naturvårdsbränning, 74,2 ha

Hela reservatet ingår i detta skötselområde. Skogsmarken utgörs mestadels av äldre talldominerade skogar, men även med inslag av lövblandad barrskog granskog, sumpskog, och våtmark. Runt om naturreservatet och intill reservatsgränsen finns områden som har avverkats och föryngrats med *Pinus contorta*.

Målbild

Ett brandpräglat borealt skogslandskap med naturliga störningar, främst i form av brand. Levande träd med brandljud samt brandpåverkad död ved i olika grovlekar och nedbrytningsstadier förekommer, samt arter gynnade eller knutna till brand. Det finns en kontinuitet av träd där det har skapats en naturlig åldersdifferentiering och artsammansättning. Fuktigare områden bildar naturliga brandrefugier. *Pinus contorta* förekommer inte i reservatet.

Skötselåtgärder:

Naturvårdsbränning tillämpas som ett sätt att efterlikna naturlig branddynamik. Lämpliga delar av skötselområdet bränns med förslagsvis ca 70 års mellanrum. Innan bränningarna tas en detaljerad brandplan fram för området. Hur naturvårdsbränningen i detalj ska genomföras regleras i brandplanen samt i eventuellt avtal med entreprenörer.

I anslutning till den östra reservatsgränsen finns en 400 kV-ledning tillhörande Svenska kraftnät. Svenska kraftnät informerar i sitt remissyttrande de särskilda krav som gäller för kontrollerad mark- eller hyggesbränning i närheten av deras ledningar;

- Markägare får bränna mark fram till en begränsningslinje av 20 meter från Svenska kraftnäts ledningar.
- Svenska kraftnät ska informeras inför arbetet på telefon 010-475 80 00
- En begränsningslinje parallellt med ledningen ska upprättas, 20 meter från ledningens ytterfas. Den kan antingen grävas fram eller göras med sand som läggs i en halv meter bred sträng.

- Bränningen får bara ske om vindriktningen är riktad från kraftledningen. Vatten får inte sprutas mot faslinan eller isolatorkedjorna. Om branden blir okontrollerad får ingen person befinna sig i ledningsgatan eftersom det finns risk för ett elektriskt överslag i rökpelaren.

All *Pinus contorta* innanför reservatsgränsen avverkas. Föryngring av contorta förhindras/röjs bort. Eventuellt kan ytor brännas efter uttag av contorta. Ytorna får sedan föryngras genom naturlig frösådd av *Pinus sylvestris* samt andra naturligt förekommande trädslag.

Skötselplanens skötselområde 2: Information och friluftsliv

Inom reservatet finns inte några anläggningar för friluftslivet. Reservatet nås via en mindre skogsbilväg som slutar i en vändplan. En stig leder till sjön Södra Virkasjärv och reservatets norra spets.

Bevarandemål:

- Naturreservatets gränser är tydligt markerade.
- En väl underhållen informationsskylt med beskrivning av naturreservatet ska finnas.
- Information om naturreservatet finns tillgänglig på länsstyrelsens hemsida.

Skötselåtgärder:

Naturreservatets utvidgning markeras och områdets gräns underhålls. Uppsättning och underhåll av ny uppdaterad informationstavla. Stigen underhålls. Information om naturreservatet och ajourhållning av den på Länsstyrelsens hemsida.

3. Uppföljning

3.1 Uppföljning av skötselåtgärder

Länsstyrelsens personal eller andra av länsstyrelsen anlidade entreprenörer ansvarar för dokumentation och rapportering av vilka åtgärder som genomförts och när de genomförts. Länsstyrelsen ansvarar för att uppföljning och utvärdering av genomförda skötselåtgärder sker för:

- Gränsmarkeringar
- Informationsskylt
- Eventuell naturvårdsbränning
- Avverkning av *Pinus contorta*

3.2 Uppföljning av bevarandemål

Länsstyrelsen ansvarar för att uppföljning av bevarandemål genomförs.

Uppföljningen specificeras i dokumentet ”Uppföljningsplan för Rovennoppi naturreservat” vilket fastställs i samband med naturreservatets bildande. Mer information om Länsstyrelsens uppföljning finns i ”Uppföljning av skyddade områden i Gävleborgs län – policy och översiktlig plan 2012”.

4. Sammanfattning och prioritering av planerade skötselåtgärder

Skötselåtgärd	När	Var	Frekvens	Prioritering	Finansiering
Markering och underhåll av reservatets gränser	Initialt och därefter vid behov	Naturreservatets gränser	Engångsåtgärd samt återkommande (underhållet)	1	Skötselanslaget
Byta ut och underhålla informationsskylt	Initialt och därefter vid behov	Se karta, sid 9	Engångsåtgärd samt återkommande (underhållet)	1	Skötselanslaget
Underhåll av stig	Vid behov	Se karta, sid 9	Återkommande	2	Skötselanslaget
Naturvårdsbränning	Efter upprättande av brandplan	Skötselområde 1	Återkommande	2	Skötselanslaget
Restaurering av skogsmark: avverkning av <i>Pinus contorta</i>	Initialt och sedan efter behov	Skötselområde 1	Återkommande	1	Skötselanslaget

5. Revidering

Skötselplanen gäller tillsvidare, men bör löpande ses över och revideras vid behov. Om inte tidigare så kan det vara lämpligt att skötselplanen revideras om 15 år.

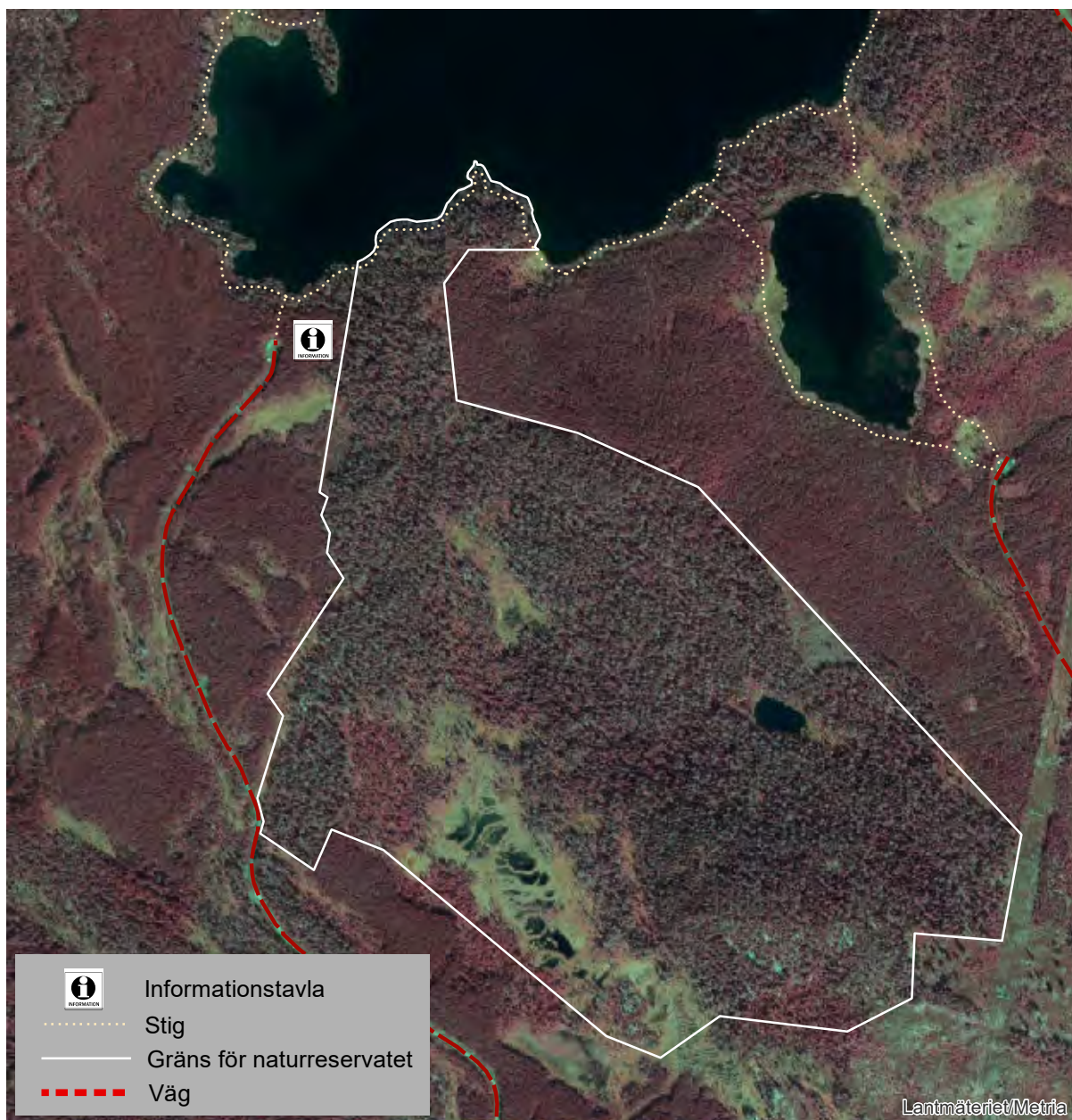


Länsstyrelsen
Gävleborg

Tillhör skötselplan
2018-05-21

Dnr 1719-2016 sid 9 (9)
61-257

Rovenoppi naturreservat Skötselkarta



Bakgrundskarta: Ortofoto färg IR

Centrumkoordinater N: 6838011 E: 479708

Skala 1:10 000

0 50 100 200 300 400 500 Meter

Karta tillhörande skötselplan för
Rovenoppi naturreservat
Gränsen är ännu inte inmätt i fält



© Lantmäteriet Geodatasamverkan och © Länsstyrelsen Gävleborg

Postadress

Besöksadress

Telefon

Faxnummer

E-post adress

Länsstyrelsen
801 70 Gävle

Borgmästarplan

010-225 10 00

010-225 11 50

gavleborg@lansstyrelsen.se

HUR MAN ÖVERKLAGAR

Om Ni vill överklaga detta beslut skall Ni göra det **skriftligen** hos **Regeringen, Miljödepartementet**.

Brevet med överklagandet skall dock lämnas eller skickas till:

Länsstyrelsen Gävleborg
801 70 Gävle

eller via e-post till:

gavleborg@lansstyrelsen.se

Skrivelsen med överklagandet måste ha kommit in till Länsstyrelsen **inom tre veckor** från den dag Ni fick del av beslutet.

Om överklagandet kommer in för sent kan det inte tas upp till prövning.

I överklagandet ska Ni ange

1. Ert namn och Er adress
2. vilket beslut Ni överklagar (diarienummer eller motsvarande)
3. vilken ändring Ni vill ha, samt
4. vilka skäl Ni anser att Ni har för ändringen.

Vill Ni veta mera om hur man överklagar kan Ni ta kontakt med Naturvårdsenheten vid Länsstyrelsen, telefon 010-225 10 00.

UPPLYSNINGAR

Regeringen prövar efter överklagande beslut av statliga myndigheter i frågor som rör bildande av naturreservat, utom frågor om ersättning, (18 kap 1 § miljöbalken).

Naturvårdsverket, Riksantikvarieämbetet, Skogsstyrelsen och Havs- och vattenmyndigheten får överklaga beslut om bildande av naturreservat (40 § förordningen om områdesskydd enligt miljöbalken m.m.).

Beslut om bildande av naturreservat får även överklagas av den som domen eller beslutet angår, om avgörandet har gått honom eller henne emot samt den myndighet, kommunala nämnd eller annan som enligt vad som är särskilt föreskrivet i balken eller i föreskrifter meddelade med stöd av balken har rätt att överklaga. Denna paragraf innebär inte någon inskränkning av rätten att överklaga enligt bestämmelser i rättegångsbalken (16 kap 12 § miljöbalken).