

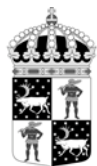


Bevarandeplan Natura 2000

Persöfjärden SE0820738

Fastställd av Länsstyrelsen: 2007-12-11

Namn:	Persöfjärden
Områdeskod:	SE0820738
Områdestyp:	SPA (utpekad enligt fågeldirektivet)
Area:	1587,6 ha
Ytterligare skyddsform:	Saknas
Kommun:	Luleå
Lägesbeskrivning:	30 km norr om Luleå
Koordinat RN:	1785952, 7312147
Kartblad:	25L SO
Ägandeförhållanden:	Privat
Berörda samebyar:	Gällivare



Länsstyrelsen
Norrbotten



511-7628-05

Vad är en bevarandeplan?

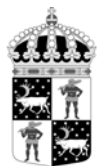
Natura 2000 är ett nätverk av Europas allra mest värdefulla naturområden. När Sverige blev medlem i EU blev vi också en viktig del av Natura 2000-nätverket. Över hela Sverige finns idag många naturområden som ingår i Natura 2000. Områdena kan vara mycket olika men gemensamt för dem alla är att de är ett exklusivt urval av den mest värdefulla naturen i Sverige och Europa. Till varje Natura 2000-område ska det finnas en bevarandeplan som ur olika aspekter beskriver området. Bevarandeplanen ska vara ett levande dokument och revideras vid behov.

Bevarandeplanen ska fungera som:

- Ett vägledande dokument för myndigheter, kommuner mm som kan komma att bli berörda vid eventuella bedömningar och prövningar vid exploatering eller andra åtgärder som kan skada Natura 2000-området.
- Ett underlag för hur området bör skötas för att bibehålla dess naturvärden samt en bedömning om ytterligare skydd (naturreservat, biotopskydd mm) är nödvändigt för att uppnå syftet med området.
- En informationskälla till markägare, brukare, exploitörer och allmänhet om Natura 2000-områdets speciella värden och vad som kan skada dessa.

Mer information om Natura 2000 finns...

- På länsstyrelsens hemsida: www.bd.lst.se
- På Naturvårdsverkets hemsida:
www.naturvardsverket.se
- Hos Länsstyrelsen i Norrbotten tel 0920-96000



Länsstyrelsen
Norrbottnen



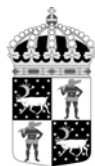
Innehållsförteckning

1	Allmänt	4
2	Grunder för utpekandet.....	4
3	Områdesbeskrivning.....	4
4	Bevarandesyfte och bevarandemål för Persöfjärden	5
5	Hotbild för Natura 2000-området	5
5.1	Verksamheter som kan påverka arterna negativt.....	6
6	Bevarandeåtgärder	6
6.1	Områdets skydd	6
6.2	Skötselåtgärder	6
7	Bevarandestatus idag	7
8	Övervakning och uppföljning	7
9	Källor	7

Bilagor

Kartbilaga

- Bilaga 1 Beskrivning av de utpekade arterna.
 Bilaga 2 Exempel på verksamheter som skulle kunna påverka de utpekade fågelarterna negativt



Länstyrelsen
Norrbotten



Art- och habitatdirektivet:

Rådets direktiv 92/43/EEG av den 21 maj 1992 om bevarande av livsmiljöer samt vilda djur och växter.

Fågeldirektivet: Rådets direktiv

79/409/EEG av den 2 april 1979 om bevarande av vilda fåglar.

1 Allmänt

EU-länderna har gemensamt tagit fram vilka naturtyper och arter som är viktiga att skydda och bevara. Områden som ingår i det europeiska nätverket Natura 2000 innehåller en eller flera av dessa naturtyper och/eller arter som finns i art- och habitatdirektivet, samt fågeldirektivet. Vissa arter och naturtyper i direktiven är prioriterade vilket innebär att extra hänsyn ska tas till dessa. Varje område som ingår i Natura 2000-nätverket föreslås av respektive länsstyrelse och beslutas av regeringen.

2 Grunder för utpekandet

Persöfjärden är utvalt att ingå i Natura 2000 eftersom det i området finns arter som finns med i fågeldirektivet.

Objektet utgörs av en avsnörd havsvik som är en viktig rastlokal för framförallt änder.

Fågelarter inom området utpekade enligt fågeldirektivet

Kod	Art
A002	Storlom (<i>Gavia artica</i>)
A007	Svarthakedopping (<i>Podiceps aurius</i>)
A038	Sångsvan (<i>Cygnus Cygnus</i>)
A045	Vitkindad gås (<i>Branta leucopsis</i>)
A068	Salskrake (<i>Merfus albellus</i>)
A081	Brun kärrhök (<i>Circus aeruginosus</i>)
A082	Blå kärrhök (<i>Circus cyareus</i>)
A094	Fiskgjuse (<i>Pandion haliaetus</i>)
A127	Trana (<i>Grus grus</i>)
A140	Ljungpipare (<i>Pluvialis apricaria</i>)
A151	Brushane (<i>Philomachus pugnax</i>)
A166	Grönbena (<i>Tringa glareola</i>)
A170	Smalnäbbad simsnäppa (<i>Phalaropus lobatus</i>)
A177	Dvärgmås (<i>Larus minutus</i>)
A193	Fisktärna (<i>Sterna hirundo</i>)
A194	Silvertärna (<i>Sterna paradiaea</i>)
A197	Svarttärna (<i>Clidonias niger</i>)
A222	Jorduggla (<i>Asio flammeus</i>)
A272	Blåhake (<i>Luscinia svecica</i>)

3 Områdesbeskrivning

Persöfjärden är en av landhöjningen avsnörd havsvik, belägen ca 5 km från havet. Vattenytan ligger idag på ca 2 m.ö.h. Fjärden är grund med ett medeldjup kring 1 m. Den omges av ett flackt jordbrukslandskap. För att öka arealerna odlingsmark kring fjärden utfördes en sjösänkning år 1937. Vattenytan sänktes då med ca 1,3 m.

Fjärden har sitt största tillrinningsområde i nordväst. Huvudflödet kommer från Brobyån, men även vattendragen Lörbäcken, Kvarnån och Flarkån har betydelse. Avrinningen



av fjärden sker via två utlopp, det gamla utloppet (Norra kanalen) som mynnar i Furu-fjärden samt via den grävda kanalen (Altersundet) som mynnar i Bergnäsfjärden.

Persöfjärden är en sedan länge känd fågelokal. Det som gör fjärden till en viktig fågel-lokal är bland annat dess geografiska läge, dess naturliga vattenregim, dess biotopdiver-sitet och att sjön omges av ett levande jordbrukslandskap. Områdets sammanlagda vass-, fräken- och starrbestånd tillhör storleksmässigt de största i länet. Dessa områden ger änder och vadare tillgång till en skyddad och födorik häckningsplats. Största betydelsen har dock fjärden som rastlokal under våren, framför allt för änder, gäss, vadare och rov-fåglar.

Vid inventeringar av fågelfaunan har 210 arter påträffats i Persöfjärden. De ur fågelsyn-punkt rikaste områdena är belägna i den sydligaste delen, Rådmanvikens samt de igen-växta områdena kring Buskgrundet. Ovanligare arter som noterats vid inventering är bl a salskrake, brun kärrhök, lärkfalk, jaktfalk, sothöna, smalnäbbad simsnäppa, dvärgmå-s och törnskata. Persöfjärden är av betydelse som häckningsplats för doppingar med goda stammar av både gråhakedopping och skäggdopping. På grund av sina höga fågelvärden är området internationellt utpekade som ett så kallat RAMSAR-område enligt våtmarks-konventionen. Stora delar av området har även den högsta klassen i den nationella våt-marksinventeringen (VMI).

4 Bevarandesyfte och bevarandemål för Persöfjärden

Syftet med Natura 2000-området Persöfjärden är att det ska bidra till att upprätthålla gynnsam bevarandestatus för de ingående arterna på biogeografisk nivå. Att upprätthå-lla gynnsam bevarandestatus innebär i grova drag att de utpekade arterna ska finnas kvar långsiktigt.

Specifika bevarandemål för populationsutvecklingen av varje fågelart kan i dagsläget inte anges på grund av bristfällig kunskap om antalet individer i området. Ett över-gripande mål som gäller häckande fåglar är att de ska finnas i livskraftiga bestånd inom ramen för naturlig variation. Ett bevarandemål som gäller alla arter är att det ska finnas goda förutsättningar för födosök, häckning eller rastning i området. Varje arts ekologis-ka krav finns beskrivna i bilaga 1.

När tillräcklig kunskap finns tillgänglig kommer mer uppföljningbara bevarandemål att formuleras.

5 Hotbild för Natura 2000-området

Här beskrivs de viktigaste hot som vi idag känner till mot Natura 2000-områdets natur-värden. Hoten redovisas som exempel på verksamheter och faktorer som kan innebära en negativ påverkan på de arter som skyddas inom området. Det är viktigt att ha i åtan-ke att andra hotbilder, som idag är okända, kan bli aktuella i framtiden. De faktorer som är av global karaktär, till exempel klimatförändringar och luftföroreningar kan inte lösas



genom områdets skötsel utan måste lösas i den politiska debatten. I bevarandeplanen ligger tyngdpunkten därmed främst på kända och potentiella, lokala hot.

5.1 Verksamheter som kan påverka arterna negativt

Nedan finns en generell lista på verksamheter som kan påverka områdets arter negativt. I bilaga 2 finns ytterligare exempel på verksamheter som skulle kunna påverka de utpekade fågelarterna negativt.

Hot mot fågellivet i området.

- Fragmentering och igenväxning av det idag sammanhängande öppna landskapet.
- Höga föremål som kan orsaka kollisionsolyckor (radiomaster, elledningar etc.)
- Verksamheter som påverkar områdets utveckling (exempelvis ändrad vattenregim, grävning, muddring, strandskoning mm).
- Störning under rast- och häckningstid i området t.ex. lösspringande hundar som kan orsaka skada genom att störa fåglar på ett betydande sätt.
- Förändrad hydrologi som leder till att fuktigare skogsområden avvattnas.
- Utsläpp och föroreningar som försämrar vattenkvaliteten
- Barriäreffekter som kan uppstå i området på grund av byggandet av vägar, järnvägar etc.

Vid eventuella tillståndsprövningar samt vid verksamheter som kan påverka området bör ovanstående och andra likvärdiga åtgärder beaktas. Detta är av stor vikt för att bevarandesyfte och bevarandemål ska uppnås över tiden.

6 Bevarandeåtgärder

Bevarandeåtgärderna i området ska leda till att de uppsatta bevarandemålen uppfylls över tiden. Det innebär att området måste ha ett tillfredställande skydd mot bland annat exploatering samt att de skötselkrävande naturtyperna och arterna får den skötsel som krävs för att de skall vara i gynnsam bevarandestatus. Bevarandeåtgärderna bör även kopplas till miljömålsarbetet. För att bedriva verksamheter eller vidta åtgärder som på ett betydande sätt kan påverka miljön i ett Natura 2000-område krävs tillstånd. Tillstånd krävs inte för verksamheter och åtgärder som direkt hänger samman med eller är nödvändiga för skötseln och förvaltningen av det berörda området (7 kap 28 a § miljöbalken).

6.1 Områdets skydd

Förutom Natura 2000-bestämmelserna (7 kap 28-29 §§ Miljöbalken) finns inget förordnande om skydd. På grund av sina höga fågelvärden är området internationellt utpekad som ett så kallat RAMSAR-område enligt våtmarkskonventionen. Området är även ett klass 1 område i bevarandeprogrammet för odlingslandskapets natur- och kulturvärden.

6.2 Skötselåtgärder

Åtgärder för fågellivet i syfte att förhindra populationsminskning kan bli aktuella i framtiden. Ett exempel på en sådan åtgärd är höjning av vattennivån som troligen skulle



förbättra häckningsmöjligheterna och öka mängden föda i stora delar av fjärden. För att gynna produktionen av vattenväxter samt motverka utbredningen av vass och buskvegetation är det dock viktigt med en fluktuerande vattennivå, med högre vattennivå under vår och försommar. Nedanstående åtgärder bör genomföras.

- Senast år 2015 bör behovet samt eventuella konsekvenser av en vattenhöjning i Persöfjärden utredas. Om det blir aktuellt med en höjning bör en naturlig fluktuation av vattennivån eftersträvas.
- Möjligheterna att generera en mosaikartad vegetation i vassområden t ex genom att skapa små kanaler och laguner för att få fler små vattenspeglar bör undersökas och vid behov genomföras.
- Kontroll och uppföljning av eventuell igenväxning och förbuskning av omgivande jordbruksmarker och strandängar bör ske ca vart 10:e år. Vid behov bör utebliven hävd i form av slätter eller bete återupptas.

7 Bevarandestatus idag

Bevarandestatusen för de utpekade arterna i området är i dagsläget bedömd som gynnsam. Ingen inventering för detta syfte har dock utförts i området vilket gör att statusen är svårbedömlig. Inför säkrare bedömning avvaktar vi den information som basinventeringen kan ge.

8 Övervakning och uppföljning

Det pågår för närvarande ett nationellt arbete med att utveckla uppföljningsmetoder för de olika arterna och naturtyperna (Abenius m fl 2004). Bevarandeplanen kommer att kompletteras med information om hur de olika naturtyperna och arterna ska följas upp och bedömas.

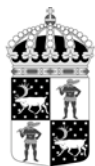
9 Källor

Abenius J, Aronsson M, Haglund A, Lindahl H, & Vik P. 2004. Uppföljning av Natura 2000 i Sverige. Uppföljning av habitat och arter i Habitatdirektivet, samt arter i Fågeldirektivet. *Naturvårdsverket*. 54 s.

ArtDatabanken 2000. Svenska djur och växter i det Europeiska nätverket Natura 2000.

Gustavsson T, Nilsson E, Widenfalk J. 1989. Inventering av Persöfjärdens fågelfauna – ett beslutsunderlag, Länsstyrelsen i Norrbottens län, Luleå

Henriksson J, 1994. Persöfjärden – en värdefull fågelsjö i behov av restaurering?, ISSN 0349-6023, Tekniska högskolan i Luleå



Länsstyrelsen
Norrbotten

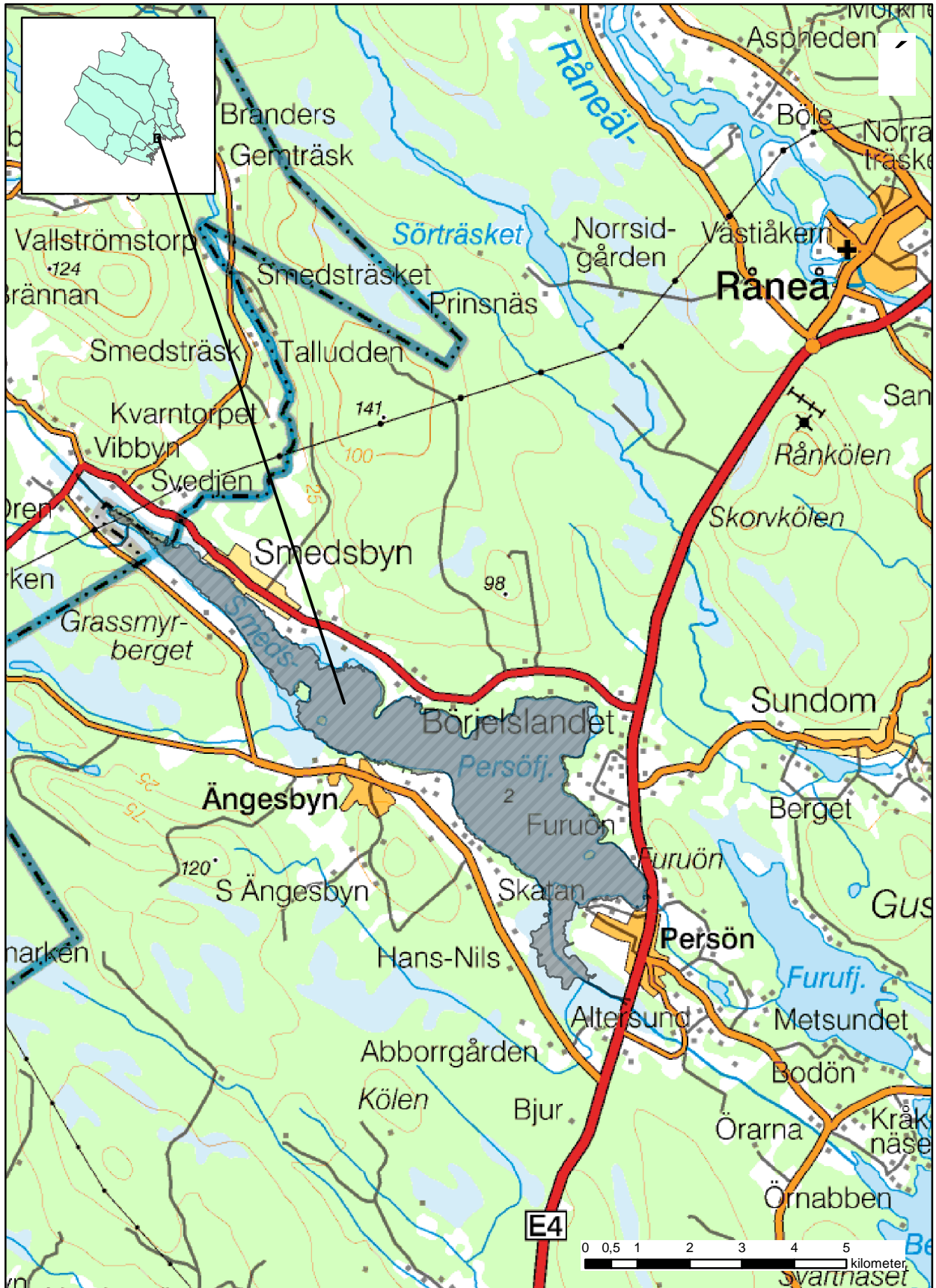


Länsstyrelsen i Norrbottens län, 1992. Persöfjärden- förändring av strand och vattenvegetation samt omgivande odlingslandskap, ISSN 0283-9636, Länsstyrelsen i Norrbottens län, Luleå

Naturvårdsverket 2004. Art och naturtypiska vägledningar för Natura 2000. *Naturvårdsverket*. Hemsida <http://www.naturvardsverket.se>

Norrbottens ornitologiska förening, 1991. Persöfjärdens fågelfauna, Länsstyrelsen i Norrbottens län, Luleå

Persöfjärden SE0820463



Beskrivning av de utpekade arterna i området Persöfjärden

A002 Storlom (*Gavia arctica*)

Storlommen behöver tillgång till lämpliga bytesdjur, dvs. fiskar och i viss mån vatteninsekter. Den behöver även lämplig plats att bygga sitt bo på, vilket nästan uteslutande innebär öar, särskilt mindre holmar och skär, belägna i klarvattenssjöar (oligotrofa och mesotrofa), i sällsynta fall längs ostkusten. Tillgång till områden med minimal mänsklig störning är viktig. Arten är störningskänslig under häckningen (maj-juli/augusti), främst under ruvningsperioden. Arten är långlivad art med relativt låg reproduktion och är därför känslig för jakt.

Under häckningen rör sig arten normalt inom 1-10 km radie från häckningslokalerna. Storlommen övervintrar dels i östra Medelhavet, Svarta havet, längs södra Sveriges kuster och i mindre utsträckning i västra Europa.

A007 Svarthakedopping (*Podiceps auritus*)

Tillgång till lämplig föda, vilket under häckningstiden består huvudsakligen av evertebrater, speciellt akvatiska, men också terrestra insekters larvstadier, samt till en mindre del fisk, salamandrar och grodyngel. Arten är mycket känsligt för näringskonkurrens med fisk. För lyckad reproduktionen bör häckningsvattnen sakna, eller ha starkt reducerad fiskförekomst. Tillgång till lämplig häckningsplats, vilket i allmänhet innebär små och fisktomma sötvatten i form av viltvatten, dammar, kärr, agmyrar och vattenfyllda lertag. Kan även häcka i större sjöar, både eutrofa slättsjöar och mer näringsfattiga skogssjöar. I de senare fallen bör undervattensvegetationen vara riklig om där finns fisk. Förekommer även vid vissa kustlokaler i Östersjön och Bottenhavet/Bottenviken. Under häckningen är arten bunden till det vatten där boet anläggs. Övervintrar i marin miljö i västra och mellersta Europa.

A038 Sångsvan (*Cygnus cygnus*)

Sångsvanen häckar i grunda, vegetationsrika vatten. Den kräver god tillgång på undervattensväxter under häckningssäsongen, liksom lämplig och god tillgång på grön växlighet under vintersäsongen. Arten kräver relativt ostörda områden under sin flyttning och övervintring. Under häckningen rör sig paret normalt inom ett mycket begränsat område runt boplatsen. Sångsvanen blir könsmogen först vid 4 års ålder och fram till dess för de unga svanarna en ambulerande tillvaro i stora landskapsavsnitt. Arten övervintrar i södra Sverige, Danmark och Nordsjöländerna.

A045 Vitkindad gås (*Branta leucopsis*)

Den vitkindade gåsen häckar på små, flacka öar där den är skyddad från marklevande rovdjur. Arten fordrar stora, öppna gräsbevuxna ytor för sitt födosök, främst strandängar med kortvuxen eller kortbetad gräsvegetation. Den kräver rast- och övervintringslokaler med gott om lämplig föda (främst gräs) samt möjlighet att övernatta ute på vatten. Under häckningen rör sig paret normalt inom ett område i storleksordningen någon km². Arten flyttar mellan häckningsområdena i Sverige och övervintringsplatserna i Holland.

A068 Salskrake (*Mergus albellus*)

Salskraken häckar i gamla spillkråkehål, i holkar eller i ihåliga stubbar. Boplatsen kan ligga ganska långt från vatten. Födan utgörs av mollusker och vatteninsekter, samt till liten del av småfisk. Arten bosätter sig vanligen vid älvsel och avor samt i sjö- och tjärnrika områden. De vistas ofta i skogsomgärdade tjärnar eller vid risiga sjö- och älvstränder med skyddande skog. Myrflarkar utnyttjas regelmässigt under ungarnas uppväxttid. Övervintringen sker främst längs grunda kustområden, men även i större isfria sjöar. Under häckningen uppehåller sig salskraken inom ett relativt begränsat område kring boplatsen (storleksordning 25 km²). Salskraken övervintrar i Östersjön och längs Nordsjökusten. Arten samlas ofta i stort antal på ett fåtal platser. I Östersjön är polska Szaecin Lagoon särskilt betydelsefullt område, där man beräknar att cirka 60-65 % av den nordvästeuropeiska populationen normalt övervintrar.

A081 Brun kärrhök (*Circus aeruginosus*)

Bruna kärrhöken är starkt knuten till vassrika eutrofa slättsjöar, men finns även i andra typer av sjöar. En förutsättning för häckning är att det finns tillgång på tät gammalvass eller liknande vegetation att bygga boet i. Arten kräver tillgång på lämpliga bytesdjur vid häckningslokalen och i dess omgivning. Jaktutflykter över åkermark kan utsträckas åtskilliga kilometer från boplatsen. Födan utgörs av sorkar, grodor, fågelungar etc, ibland även ägg, fisk och kadaver. Under häckningstiden jagar bruna kärrhöken över arealer i storleksordningen 10–30 km². Arten övervintrar i Medelhavsländerna och i tropiska Afrika.

A082 Blå kärrhök (*Circus cyaneus*)

Blå kärrhök bygger alltid sitt bo på marken i öppen terräng av olika karaktär; på myrar, hyggen, i kraftledningsgator, kärr eller på hedar, men även i vass, samt i unga barrskogsplanteringar, i vide- eller björksnår eller t.o.m. i sädesfält. Födan utgörs av fåglar och smågnagare som den fångar i öppen terräng, allt ifrån hygge och myr till åker och äng. Biotopvalet under övervintringen utgörs av öppna, trädfria marker som t.ex. åkrar, ängar, hedar och våtmarksområden. Arten jagar under häckningstiden över arealer i storleksordningen 25-50 km². De svenska blåhökarna övervintrar i Västeuropa från södra Skandinavien till Medelhavsområdet. Ett mindre antal fåglar övervintrar i Nordafrika.

A094 Fiskgjuse (*Pandion haliaetus*)

Fiskgjusen är helt beroende av tillgång till öppet vatten inom sitt hemområde (havsmiljö, insjöar, älvar, åar) eftersom födan nästan uteslutande består av fisk. Den fångar endast ytligt gående fisk, ned till maximalt en halv meters djup. Arten fiskar i såväl eutrofa som oligotrofa sjöar liksom i större vattendrag och i grundare kustområden. Jaktframgången kan dock minska avsevärt om vattnet är alltför grumligt. I områden med enbart oligotrofa sjöar kan sämre tillgång på fisk medföra lägre reproduktion bl.a. beroende på att gjusarna måste jaga över större arealer (längre bort från boplatsen). Fiskgjusen är beroende av lämpliga träd för sitt bobygge. Det vanligaste trädslaget är tall (90 %) där det stora risboet byggs i toppen av plattkronade, kraftiga träd, så att utsikt fås över omgivningen. Enstaka bon kan placeras i kraftledningsstolpar, stora torn eller på stora stenar i sjöar och vattendrag. Fiskgjusen är ofta störningskänslig vid boplatsen. Fiskgjusen kan jaga upp till någon mil från boplatsen. Arten flyttar mellan Sverige och Västafrika söder om Sahara.

A127 Trana (*Grus grus*)

Tranan häckar på sankta sjö- eller havsstränder, på våta myrmarker, på vattensjuka hyggen omgärdade av sumpskog, vid större slättsjöar, i öppna kärr, i sänkta sjöar och andra större eller mindre våtmarker. Ett gemensamt krav, oavsett val av habitat, är att tranorna har möjlighet att bygga boet oåtkomligt för marklevande rovdjur, dvs. alltid omgärdat av vatten. Under häckningstid lever tranorna av rötter, skott och andra vegetabilier, samt insekter, blötdjur, grodor, småfisk mm. Under höstflyttningen är ungarna beroende av föräldrarnas vägledning. En stor andel av tranorna övervintrar i korkeksmarker i Spanien. Under häckningen rör sig paret normalt inom ett område i storleksordningen 1 km². Tranan blir könsmogen vid 3-6 års ålder. Innan könsmognaden för de unga tranorna en kringflackande tillvaro och samlas ofta i stora flockar. Övervintrar i Sydvästeuropa, främst i Spanien, men även i Portugal och Frankrike, samt i Nordafrika.

A140 Ljungpipare (*Pluvialis apricaria*)

I norra Sverige är Ljungpiparen en karaktärsart på fjällhedar och lokalt även på större, trädlösa myrar. Arten kräver stora öppna sammanhängande områden, med låg och gärna något gles växtlighet. Ljungpiparen är ytterligt sällsynt när den sammanhängande arealen öppen mark understiger 15 ha. Överstiger den öppna arealen 30 ha uppträder arten tämligen regelbundet, men det är först när den sammanhängande arealen öppen mark är större än 90 ha som arten finns på alla mossar. De häckande fåglarna utnyttjar gärna närliggande åkrar under födosöket. I övervintringsområdet uppehåller sig ljungpiparen på öppna jordbruksområden.

Arten hävdar revir och rör sig då huvudsakligen inom ett område i storleksordningen 15-30 hektar. Ljungpiparen övervintrar huvudsakligen i västra och sydvästra Europa

A151 Brushane (*Philomachus pugnax*)

Brushanen häckar i Sverige i två helt olika typer av miljöer, med olika ekologiska krav och populationsutveckling. Det nordliga beståndet kräver tillgång på lämpliga häckningsmiljöer i form av våta myrmarker, framför allt relativt lågväxta, fuktiga till blöta gräs- och starrängar. Hanarna spelar på gemensam plats, företrädesvis på låga upphöjningar i terrängen. Som rastlokaler utnyttjas öppna områden med grunt vatten och sandiga eller gyttjiga bottnar, men även översvämmade åker- eller betesmarker. Under häckningen rör sig fåglarna inom ett begränsat område, gissningsvis någon km². Det skandinaviska beståndet övervintrar främst i Afrika söder om Sahara (Sahelzonen).

A166 Grönbena (*Tringa glareola*)

Grönbenans lämpliga häckningsmiljöer utgörs av sankta stränder längs sjöar och vattendrag, samt på fuktiga/våta gräs- eller starrbevuxna myrar. Arten kräver tillgång på öppet vatten och dyiga stränder. Den är särskilt vanlig i områden med flarkmyrar. De högsta tätheterna hittar man i stora sammanhängande våtmarkspartier, men arten häckar regelbundet även vid mindre skogsomgärdade myrar. Under flyttningen påträffas grönbenan både längs kusten, samt vid olika inlandsvåtmarker av öppen karaktär. Grönbenan hävdar revir och rör sig då inom ett område i storleksordningen 1-5 km². Arten övervintrar främst i tropiska Afrika, men delvis även i södra Afrika.

A170 Smalnäbbad simsnäppa (*Phalaropus lobatus*)

Smalnäbbad simsnäppa behöver tillgång på lämplig föda i form av mygglarver, små vattenlevande insekter och stora planktiska kräftdjur. Lämpliga häckningsplatser är fjällsjöar utan fisk, myrgölar eller större flarkmyrar. Arten håller främst till i områden med vattenomflutna starttovor eller där starren bildar en gles bård ut mot öppet vatten. Det bestånd som finns i Bottniska viken och Skärgårdshavet häckar främst på små öar med rik förekomst av små vattensamlingar, samt i grunda vikar.

Under häckningen rör sig paret inom ett begränsat område runt boplatserna. Arten övervintrar i Indiska oceanen, till stor del ute till havs.

A177 Dvärgmåsa (*Larus minutus*)

Dvärgmåsen är en sällsynt häckfågel i Sverige. Den häckar endast på Gotland och i Norr- och Västerbotten. Under häckningsperioden livnär den sig främst på insekter som de fångar över vattenytan. Boet bygger de på en liten tuva eller holme i vattnet.

Vintertid lever de pelagiskt och äter då småfisk.

Dvärgmåsen flyttar i mitten av juli – mitten av november, vissa år i mitten på december. Flytten går troligen till väster och sydväst, Europas atlantkust, Medelhavsländerna och vattnen utanför nordvästra Afrika. En liten vinterpopulation finns spridd över Östersjön.

A193 Fisktärna (*Sterna hirundo*)

Fisktärnan behöver tillgång på fiskrika sjöar och/eller grunda kustområden, samt störningsfria häckningsplatser.

För att större kolonier ska kunna etableras krävs rovdjursfria områden; framför allt mink och räv bör hindras nå häckningsplatserna. Under häckningen födosöker fisktärnorna inom ett område i storleksordningen 1-5 km².

De nordiska fisktärnorna övervintrar huvudsakligen längs kuststräckan mellan Västafrika och Godahoppsudden.

A194 Silvertärna (*Sterna paradisaea*)

Silvertärnan behöver tillgång på fiskrika sjöar och/eller grunda kustområden, samt till störningsfria häckningsplatser. För att större kolonier ska kunna etableras krävs rovdjursfria områden, framför allt frånvaro av mink och räv. Under häckningen födosöker silvertärnorna inom ett område i storleksordningen 25 km². Arten övervintrar längs södra Afrikas kust och i Södra Ishavet.

A197 Svarttärna (*Clidonias niger*)

Svarttärnan bygger en tämligen stor, men slarvigt hopsatt bale på den flytande växtligheten, vilket gör den känslig för förändringar i vattenstånd och oväder med kraftiga vindar och stora vågor. Tillgången på lämpliga häckningsplatser i form av näringsrika sjöar, dammar och alvarsjöar med rik flytbladsvegetation är en begränsad faktor. God tillgång på föda i form av alla slags insekter (främst akvatiska arter) och fiskyngel är viktig. Arten födosöker främst över öppet vatten, men även över kärr, våta strandängar och andra våtmarker.

De vuxna fåglarna kan förflytta sig åtskilliga km (upp till åtminstone en halvmil) från boplatserna till goda födosöksområden. Svarttärnan övervintrar i tropiska Afrika.



Länsstyrelsen
Norrbotten



BILAGA 1

5 (5)

Persöfjärden

511-7628-05

A222 Jorduggla (*Asio flammeus*)

Jordugglan kräver tillgång på lämplig föda i form av sork och andra smågnagare. Arten är knuten till områden med större sammanhängande ytor öppen mark. Vanliga häckningsmiljöer är myrar och hedar, kalhyggen, kraftledningsgator, strandängar, samt stora områden med permanenta ängsmarker eller extensivt bete i jordbrukslandskapet. Häckar även sällsynt i skärgårdsmiljö. Under häckningen jagar arten över arealer i storleksordningen 5–25 km². Jordugglan övervintrar i västra och sydvästra Europa, samt norra Afrika.

A272 Blåhake (*Luscinia svecica*)

Tillgång till lämpliga häckningsmiljöer i form av fjällbjörkskog och områden med tätta videsnår. Arten hävdar revir och rör sig då inom ett område i storleksordningen 1 ha. Blåhaken övervintrar i södra Asien. Skandinaviska blåhakar flyttar i mindre omfattning även till Afrika.

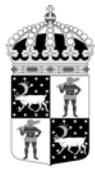


Länstyrelsen
Norrbotten



Exempel på verksamheter som skulle kunna påverka de utpekade fågelarterna negativt

Kod	Art	Hotbild
A002	Storlom (<i>Gavia arctica</i>)	<ul style="list-style-type: none"> Mänsklig störning på häckningslokalerna under främst maj genom landning av båtar på häckningsskärr, badande folk, båtsport och sportfiske. Onaturliga vattenståndsvariationer till följd av regleringar. Miljögifter och försurning Nylonnät för fiske.
A007	Svarthakedopping (<i>Podiceps auritus</i>)	<ul style="list-style-type: none"> Näringskonkurrens med fisk. Igenläggning av småvatten (t.ex. lertag, industridammar, viltvatten, golfbanedammar) kan lokalt utgöra en fara för artens fortbestånd. Total igenväxning eller totalt borttagande av vattenvegetationen påverkar artens numerär negativt. Utdikning eller kraftig vattenståndssänkning i tidigare goda häckningsmiljöer . Ökad predation av mink, men även kråka m.fl. arter. Fortskridande förorening av havsmiljön, t.ex. oljeutsläpp.
A038	Sångsvan (<i>Cygnus cygnus</i>)	<ul style="list-style-type: none"> Ingen uppenbar hotbild finns för närvarande.
A045	Vitkindad gås (<i>Branta leucopsis</i>)	<ul style="list-style-type: none"> För närvarande finns inget uppenbart hot mot arten och den svenska populationen fortsätter att växa i storlek
A068	Salskrake (<i>Mergus albellus</i>)	<ul style="list-style-type: none"> Salskraken övervintrar ofta i hamnar och liknande områden, vilket medför risk för giftexponering och oljeskador. Mänsklig störning under perioden då ungarna är små (ex kanoting, fritidsfiske mm). Minskning av naturliga bohål pga. t.ex. skogsbruk. Predation från främst mård, gädda och framför allt mink.
A081	Brun kärrhök (<i>Circus aeruginosus</i>)	<ul style="list-style-type: none"> För närvarande kan inga direkta hot anses föreligga mot brun kärrhök i Sverige.
A082	Blå kärrhök (<i>Circus cyaneus</i>)	<ul style="list-style-type: none"> Minskning av arealen naturliga fasta gräsmarker, leder med stor sannolikhet till minskat födoutbud. Illegal jakt i centrala och östra Europa Miljögifter.
A094	Fiskgjuse (<i>Pandion haliaetus</i>)	<ul style="list-style-type: none"> Eftersom fiskgjusen ofta häckar vid stränder och på öar utgör närgången båttrafik, sportfiske, bad, kanoting etc. i boets omedelbara närhet ett hot. Försurning av sjöar kan medföra sämre födotillgång samt en ökad exponering för giftiga metaller. Skogsavverkning utan hänsyn till fiskgjusens boträd eller presumtiva boträd utgör en fara inom vissa områden, eftersom tillgången på lämpliga träd då minskar.
A127	Trana (<i>Grus grus</i>)	<ul style="list-style-type: none"> För närvarande finns inget hot mot arten i Sverige.
A140	Ljungpipare (<i>Pluvialis apricaria</i>)	<ul style="list-style-type: none"> Det nordliga beståndet är starkt. Hoten utgörs främst av lokala planer på storskalig



Länstyrelsen
Norrbotten



		torvbrytning.
A151	Brushane (<i>Philomachus pugnax</i>)	<ul style="list-style-type: none">• Uppsplittning av lämpliga häckningsmiljöer.• Storskalig torvbrytning, samt markavvattnande åtgärder.
A166	Grönbenan (<i>Tringa glareola</i>)	<ul style="list-style-type: none">• Utebliven hävd på sankar stränder, ranningar och silängar.• Dikning av myrmark, har bidragit till en ökad andel träd- och skogsbevuxen myr och därmed försämrade förhållanden för grönbenan.• Storskalig torvbrytning.
A170	Smalnäbbad simsnäppa (<i>Phalaropus lobatus</i>)	<ul style="list-style-type: none">• Utplantering av fisk i fjällområdena.• Dikning i anslutning till myrar.
A177	Dvärgmåsar (<i>Larus minutus</i>)	Kompletteras senare
A193	Fisktärna (<i>Sterna hirundo</i>)	<ul style="list-style-type: none">• Störningar, så som båtrafik och expanderande friluftsliv.• Ohävd och igenväxning av kust- och skärgårdsområden.• Predation från mink.• Spridning och ackumulering av miljögifter.• Eventuell etablering av vindkraftverk vid kända kolonier kan vara ett framtida hot.
A194	Silvertärna (<i>Sterna paradisaea</i>)	<ul style="list-style-type: none">• Störningar, så som båtrafik och expanderande friluftsliv.• Ohävd och igenväxning av kust- och skärgårdsområden.• Predation från mink.• Spridning och ackumulering av miljögifter.• Eventuell etablering av vindkraftverk vid kända kolonier kan vara ett framtida hot.
A197	Svarttärna (<i>Clidonias niger</i>)	<ul style="list-style-type: none">• Svarttärnan hotas främst av reglering, torrläggning och igenväxning av våtmarker och kärr.• Minskande hävd längs stränder leder till att den för insektslivet så viktiga blå bården försvinner och därmed kan födotillgången reduceras betydligt.• Störningar vid kolonierna under den tidiga etableringsfasen kan få arten att överge bona.• Minken kan vara en allvarlig predator på svarttärnans ägg och bon och kan vara en bidragande orsak till att arten ofta misslyckas med häckningen.
A222	Jorduggla (<i>Asio flammeus</i>)	<ul style="list-style-type: none">• Starkt reducerade smågnagartoppar.• Markavvattning och torrläggning av våtmarker.
A272	Blåhake (<i>Luscinia svecica</i>)	<ul style="list-style-type: none">• Arten häckar tämligen allmänt till allmänt i fjällen och de övre delarna av skogslandet. Inga direkta hot kan ses i dagsläget.