



Enligt sändlista

Förordnande om naturreservat för domänreservat i Vindelns kommun,
Västerbottens län

(13 bilagor)

Administrativa uppgifter om reservaten och beskrivning av områdena, se bilaga 1 - 12.

Länsstyrelsens beslut

Länsstyrelsen beslutar med stöd av 7 § naturvårdslagen (1964:822) att följande domänreservat skall vara naturreservat. Namnen på naturreservaten anges nedan.

- | | |
|-----------------------------------|---------------------------------|
| 1. Skärträskbergets domänreservat | 7. Djupviks domänreservat |
| 2. Kammens domänreservat | 8. Järptjärnens domänreservat |
| 3. Degerö stormyrs domänreservat | 9. Järvtjärnens domänreservat |
| 4. Lillbergets domänreservat | 10. Bräntjälens domänreservat |
| 5. Stavalidens domänreservat | 11. Krycklans domänreservat |
| 6. Tjäderbergets domänreservat | 12. Kluddbrännans domänreservat |

Naturreservatens avgränsning har angetts på bifogade kartor. Reservaten omfattar enbart mark tillhörande AssiDomän.

Motiv för naturreservaten

Syftet med reservaten är att för framtiden bevara ekosystem med urskogsartad skog. Sådana skogar var för bara något århundrade sedan vanliga. Ett nästan landskapstäckande skogsbruk har medfört att de urskogsartade skogar som numera finns kvar är unika.

Det principiella målet för skogsreservat av de här typerna är att bevara skogarnas ekosystem i orört och ostört tillstånd och att låta de naturliga processerna löpa fritt. I ekosystemet ingår såväl mark och vatten som växter och djur. Med naturliga processer avses både långsamma förändringar som sker i vegetationen och mer eller mindre regelbundet omdanande processer

som t ex stormfällning och utslagning av vegetation genom extrema klimatförhållanden. Den urskogsartade miljön och de naturliga processerna är av särskilt stor betydelse för fortlevnaden av urskogsberoende eller urskogsgynnade arter bland svampar, mossor, lavar och insekter samt ryggradsdjur som t ex tjäder.

Syftet med reservaten är även att inom ramen för detta mål ge möjlighet till naturupplevelser och forskning i orörd natur.

Naturreservatsbestämmelser

Föreskrifter om inskränkningar i rätten att förfoga över fastigheter inom reservaten (8 § naturvårdslagen)

Utöver vad som eljest gäller är det förbjudet att

1. Uppföra byggnad eller anläggning
2. Anlägga väg, parkeringsplats, led eller spång
3. Anlägga luft- eller markledning, stängsel eller hägnad
4. Anordna upplag
5. Borra, spränga, gräva, schakta, utfylla, tippa, dika eller dämna
6. Avverka eller utföra annan skogsvårdsåtgärd
7. Ta bort eller upparbeta dött träd eller vindfalle
8. Framföra motordrivet fordon i terrängen med undantag för hämtning av redan fälld älg
9. Använda kemiska eller biologiska bekämpningsmedel
10. Upplåta mark för orientering eller annan idrottstävling
11. Kalka mark eller vatten

Utan länsstyrelsens tillstånd är det dessutom inom Degerö stormyrs DR, Lillbergets DR, Stavalidens DR, Tjäderbergets DR och Kluddbrännans DR förbjudet att

12. Förnya eller utvidga upplåtelse för jakt på annat än älg, rådjur, hare och räv

Föreskrifter om skyldighet att tåla visst intrång (9 § naturvårdslagen)

Markägare och innehavare av särskild rätt till marken förpliktas att tåla att följande anordningar utförs och åtgärder vidtas för att tillgodose syftet med reservaten.

1. Utmärkning av reservatet
2. Uppsättning av informationstavlor på platser som anges i fastställd skötselplan
3. Anläggning och underhåll av leder som anges i fastställd skötselplan

Föreskrifter om vad allmänheten har att iaktta inom reservaten (10 § naturvårdslagen)

Utöver vad som eljest gäller är det förbjudet att

1. Framföra motordrivet fordon i terrängen
2. Tälta
3. Elda
4. Störa djurlivet t ex genom att klättra i boträd eller medvetet uppehålla sig närmare rovfågelbo, lya eller gryt än 100 m
5. Bryta kvistar, fälla eller på annat sätt skada levande eller döda stående och omkullfallna träd och buskar
6. Plocka eller insamla växter eller växtdelar, mossor, lavar och svampar, med undantag för bär och matsvamp
7. Fånga och insamla ryggradslösa djur
8. Medföra okopplad hund eller annat husdjur
9. Uppsätta tavla, plakat, affisch, skylt eller göra inskrift

Föreskrifter rörande naturvårdsförvaltningen av reservaten (9 § naturvårdsförordningen)

Syftet med vård och förvaltning

Domänreservatens nuvarande struktur av urskogsartad skog med till denna knutna urskogsberoende eller urskogsgynnade svampar, lavar, mossor, kärlväxter, insekter och ryggradsdjur som t ex tjäder, skall skyddas och bevaras.

I delar av områdena har återkommande skogsbränder varit en del av skogens långsiktiga dynamik. Bränning under kontrollerade former kan därför bli aktuellt någon gång varje århundrade eller med ännu längre intervall.

Inom ramen för dessa mål får de i möjlig utsträckning utnyttjas för naturstudier, undervisning och forskning.

De naturförvaltningsinsatser som områdena kräver är att i samband med tillsyn av områdena följa stammarna av urskogsgynnade arter samt information och utmärkning.

Naturvårdsförvaltare

Länsstyrelsen skall vara naturvårdsförvaltare.

Skötselplan

Länsstyrelsen fastställer bifogade skötselplaner.

Ärendets beredning

Domänverket har tidigare avsatt områden som domänreservat. I samband med Domänverkets bolagisering 1992 gjorde länsstyrelsen, på uppdrag av Naturvårdsverket, en bedömning av vilka domänreservat i länet som har sådana särskilda naturvärden att de bör ges skydd som naturreservat. De i detta beslut upptagna reservaten är de områden som valdes ut i Vindelns kommun.

Naturvårdsverket och AssiDomän slöt 1995 ett avtal om naturreservatbildning av ett antal särskilt värdefulla domänreservat i hela landet. De i detta beslut medtagna områdena omfattas av avtalet och följer villkoren i detta avtal.

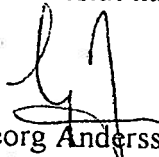
AssiDomän Lycksele skogsförvaltning, Statens naturvårdsverk, Skogsvårdsstyrelsen, Vindelns kommun, Svenska naturskyddsföreningen Länsförbundet i Västerbottens län och Västerbottens Läns Jaktvårdsförening har yttrat sig.

I det förslag som var ute på remiss föreslogs att all jakt förutom jakt på älg skulle förbjudas i reservat större än 50 ha. I avtalet mellan AssiDomän AB och Naturvårdsverket sägs nämligen att parterna är överens om att reservaten också bör ge skydd åt delar av faunan. En rekommendation är att jakt bör förbjudas med undantag av älg, rådjur, hare och räv. Avvikelser från detta kan dock diskuteras i vissa fall. Enligt uppgift från Naturvårdsverket var syftet med detta partiella jaktförbud att ge skydd åt arter som gynnas av urskogsartad skog som t ex tjäder, vilken också omfattas av EU's fågeldirektiv.

Naturvårdsverket har i sitt yttrande godtagit att det begränsade jaktförbudet enbart gäller för större domänreservat. AssiDomän, Lycksele skogsförvaltning har också varit positiva till en sådan regel. Naturskyddsföreningen hävdar att jakt, med undantag av älgjakt, inte skall vara tillåten i samtliga reservat. Västerbottens läns jaktvårdsförening anser däremot i en skrivelse att all jakt skall vara tillåten i samtliga reservat.

Jakt i dessa områden bedrivs till stor del av ortsbundna jägare. Ett mera flexibelt system med individuell prövning kan därför vara motiverat. Länsstyrelsen har därför ansett att en lämplig avvägning mellan dessa olika intressen är att införa en regel om att förnyelse eller utökning av jaktupplåtelse i reservat större än 50 ha skall föregås av tillstånd från länsstyrelsen.

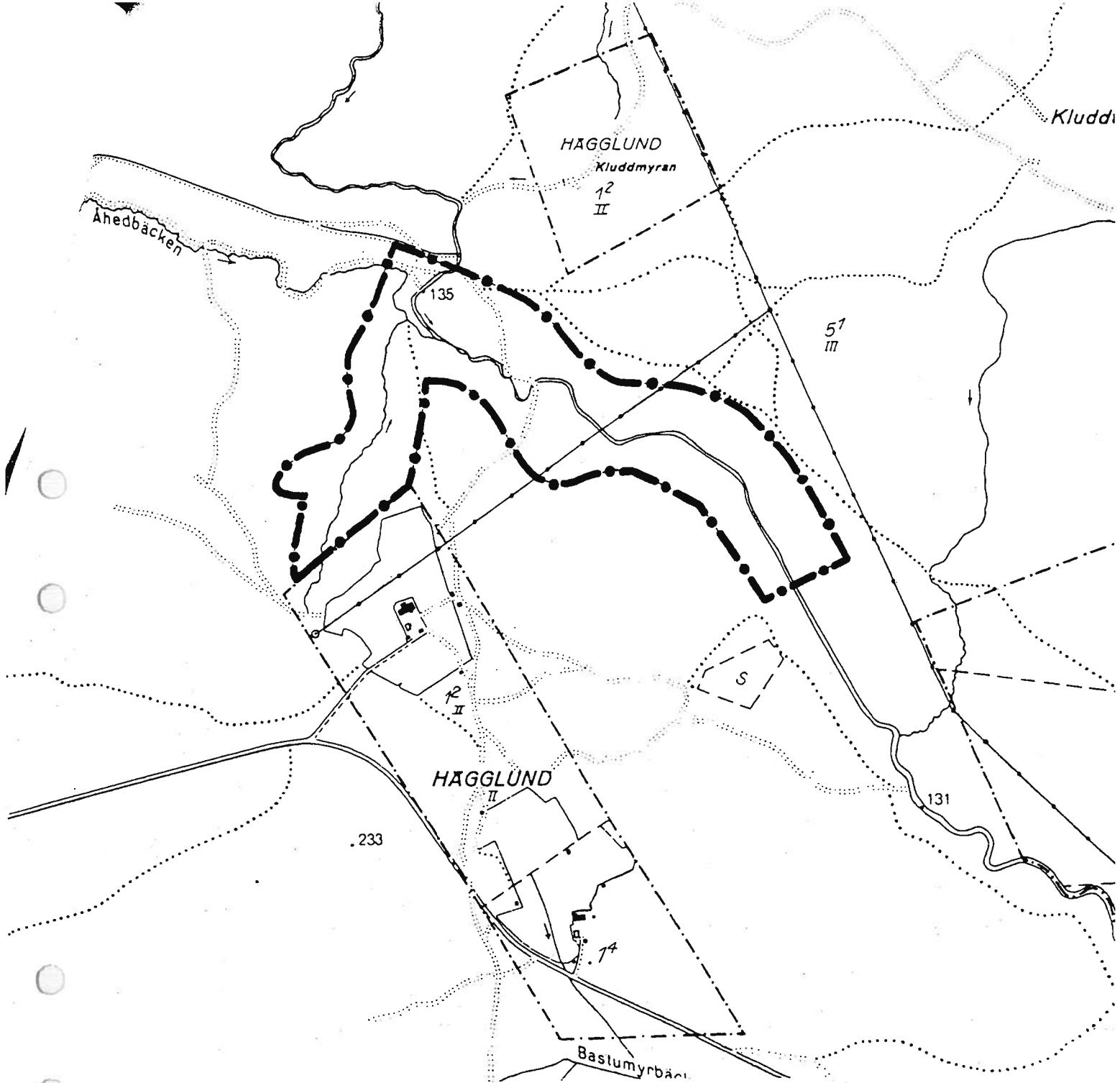
Detta beslut kan överklagas hos miljödepartementet, se bilaga.


Georg Andersson


Per Erik Persson

Bilagor

- 1-12 Områdesbeskrivning, skötselplan och karta över respektive reservat
- 13 Hur man överklagar



Naturresevat
KRYCKLAN DR

Vindelns kommun

Tillhör Länsstyrelsens beslut 1997-01-27
 Dnr 231-10504/96

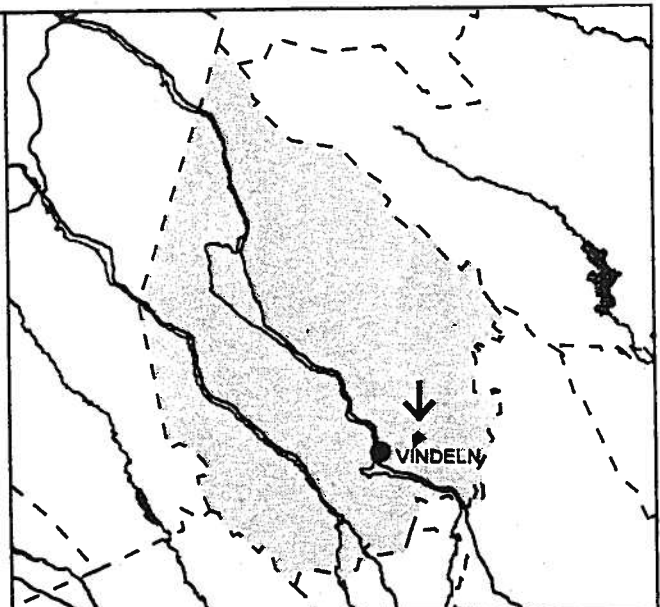
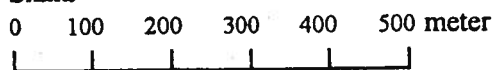


Teckenförklaring

— • — gräns för naturresevat

Ek 219 59

Skala



SKÖTSELPLAN FÖR NATURRESERVATET KRYCKLAN I VINDELNS KOMMUN



Innehållsförteckning

- 1. Syfte med säkerställande och skötsel**
- 2. Beskrivning av reservatet**
 - 2.1 Administrativa data
 - 2.2 Allmän beskrivning av området
 - 2.3 Natura 2000
- 3. Skötsel av naturvärden**
 - 3.1 Skogen
 - 3.2 Vattendraget och erosionsbranterna
- 4. Friluftsliv**
 - 4.1 Anläggningar och information för friluftslivet
- 5. Övriga anläggningar**
- 6. Nyttjanderätter**
- 7. Utmärkning av gränser**
- 8. Sammanställning av åtgärder**
- 9. Tillsyn och uppföljning**

1. Syfte med säkerställande och skötsel

2. Beskrivning av objektet

2.1 Administrativa data

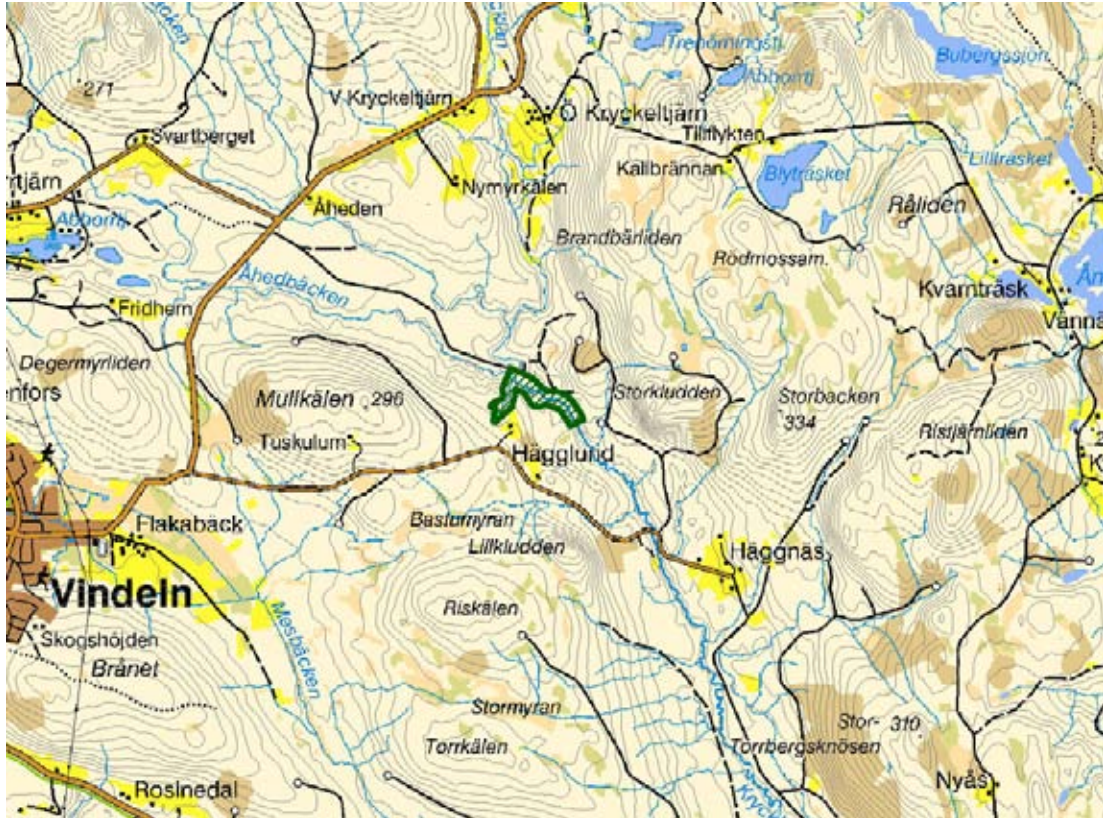
Namn	Krycklan
Skydd	Naturreservat – 2402117
Kommun	Vindelns
Mittkoordinat	1696000 / 7129200
Topblad/ekoblad	22J / 21959
Naturgeografisk region	30A
Ägarkategori	Bolag, Sveaskog
Fastigheter	Svartberget 5:1
Totalareal	24.5 ha
Skog	19 ha
Naturtyper	
-Granskog	18 ha
-Lövsumpskog	1 ha
Förvaltare	Länsstyrelsen

2.2 Allmän beskrivning av reservatet

Krycklan är ett biflöde, som mynnar i Vindelälven ca 5 km sydost om Vindelns. Området utgörs av en huvudbäckravin, samt en mindre sidoravin som ansluter ifrån sydväst. Slutningarna är bitvis mycket branta, med sk nipur, väl utbildade i de finkorniga sedimenten. I botten på dalgången rinner en vackert meandrande bäck, vilken rätar ut sig och synes vara rensad i reservatets sydöstra del. Reservatet är ett mycket bra geologiskt exempel på nippbildning genom aktiv vattenerosion.

Den västra ravinen har mycket branta sidor och är bevuxen med en tät yngre till medelålders granskog, cirka 70-100 år gammal. I ravinens botten är granarna äldre, där är även tillgången på lågor av gran och björk relativt god. Frekvensen av lågor avtar snabbt mot nipans övre partier.

Huvudfåran där Krycklan söker sin väg i ravinens botten har mycket branta nipor, nivåskillnader upp till 30 m är inte ovanligt. Krönet på den norra nipan är grandominerad. Skogen i själva nipan är cirka 100 år. Längst nere vid bäcken finns större partier med kraftig björkdominans. Här återfinns också en del lågor, varav många är tillskapade av bäver. Det finns även ett flertal gräsbevuxna plåtår i anslutning till bäcken, med kraftigt uppslag av björk, vide och gråal, sannolikt rör det sig om gamla slätterängar som nu växer igen. Lövet är idag ca 10 meter högt.



Figur 1. Översiktskarta för naturreservatet.

2.3 Natura 2000

Naturreservatet ingår i nätverket Natura 2000 (Natura 2000-id SE0810098), den Europeiska Unionens nätverk av skyddade områden. De åtgärder som beskrivs i skötselplanen och som senare kommer att genomföras tar även hänsyn till bevarandet av de naturvärden som finns utpekade för Natura 2000.

3. Skötsel av naturvärden

Nedan indelas reservatet i skötselområden utifrån gemensamma drag vad gäller naturtyp, utvecklingshistorik samt form av skötsel.

3.1 Barrskog

Innefattar all skog inom reservatet.

Kvalitetsmål

- Arealen av natur- och urskogsartad barrskog ska vara minst 19 hektar.
- Andelen död ved ska öka för att på sikt uppgå till minst 30% av den totala vedvolymen.
- För att en skoglig kontinuitet ska kunna säkerställas ska det finnas en naturlig dimensionsspridning i beståndet, från grova (gamla) träd ner till klena (yngre) träd.
- Minst tre rödlistade arter och/eller signalarter knutna till gran ska kunna hittas.

Åtgärder

Skogen i området ska utvecklas fritt. Om skötsel krävs för bevarandet av enskilda, mycket utsatta arter, kan åtgärder komma ifråga.

3.2 Vattendraget och erosionsbranterna

Innefattar hela nipområdet inom reservatet.

Kvalitetsmål

- Erosionsbranten ska tillåtas vara aktiv.
- Områdets hydrologi ska vara opåverkad.
- Minst 5 karakteristiska arter för nipområdet ska kunna hittas.

Åtgärder

Fri utveckling

4. Friluftsliv

Naturreservatet har idag inte något större antal besökare och med hänsyn till det långa avståndet till större vägar och orter så kommer reservatet förmodligen inte heller att få detta.

4.1 Anläggningar och information för friluftslivet

En informationsskylt i A3-format finns uppsatt vid reservatsgränsen.

Kvalitetsmål

- Det övergripande målet för friluftslivet är att området ska nyttjas utifrån dess naturgivna förutsättningar.
- En informationsskylt i A3-storlek ska finnas uppsatt vid angivna platser.

Åtgärder

- En ny reservatsskylt i A3-format ska tas fram och sättas upp senast 2015. Skylten ska sedan bytas ut vid behov (se bilaga 1).

5. Övriga anläggningar

Inga anläggningar finns inom reservatet.

6. Nyttjanderätter

Jakt bedrivs inom reservatet enligt gällande jaktlagstiftning. Sveaskog förvaltar denna nyttjanderätt.

7. Utmärkning av gränser

Reservatet ska hållas väl utmärkt enligt svensk standard och Naturvårdsverkets anvisningar. Gränserna bör ses över vart 10:e år och målas om vid behov.

8. Sammanställning av åtgärder

Åtgärd

Tidpunkt

Ta fram en ny reservatsskylt

2006-2015

9. Tillsyn och uppföljning

Tillsynen av området utförs av naturvårdsförvaltaren och ska dokumenteras skriftligt. Tillsynen innefattar, utöver en besiktning av att reservatsföreskrifterna efterlevs, även alla anläggningar, utmärkningar och skyltar inom reservatet. Brister och fel ska dokumenteras och rapporteras.

I samband med att skötselåtgärder utförs ska utgångsläget innan åtgärden, tidpunkt för åtgärd, åtgärdens omfattning och utförande samt uppnått resultat dokumenteras för att möjliggöra en långsiktig uppföljning. Vidare ska även kostnaderna för åtgärderna noteras.

En nationell metod för uppföljning av reservat och Natura 2000 – områden har tagits fram. Denna ska användas.

Tillsynen och uppföljningen av reservatet kommer tillsammans att utgöra ett underlag för en eventuell revidering av skötselplanen.

Lena Lundevaller

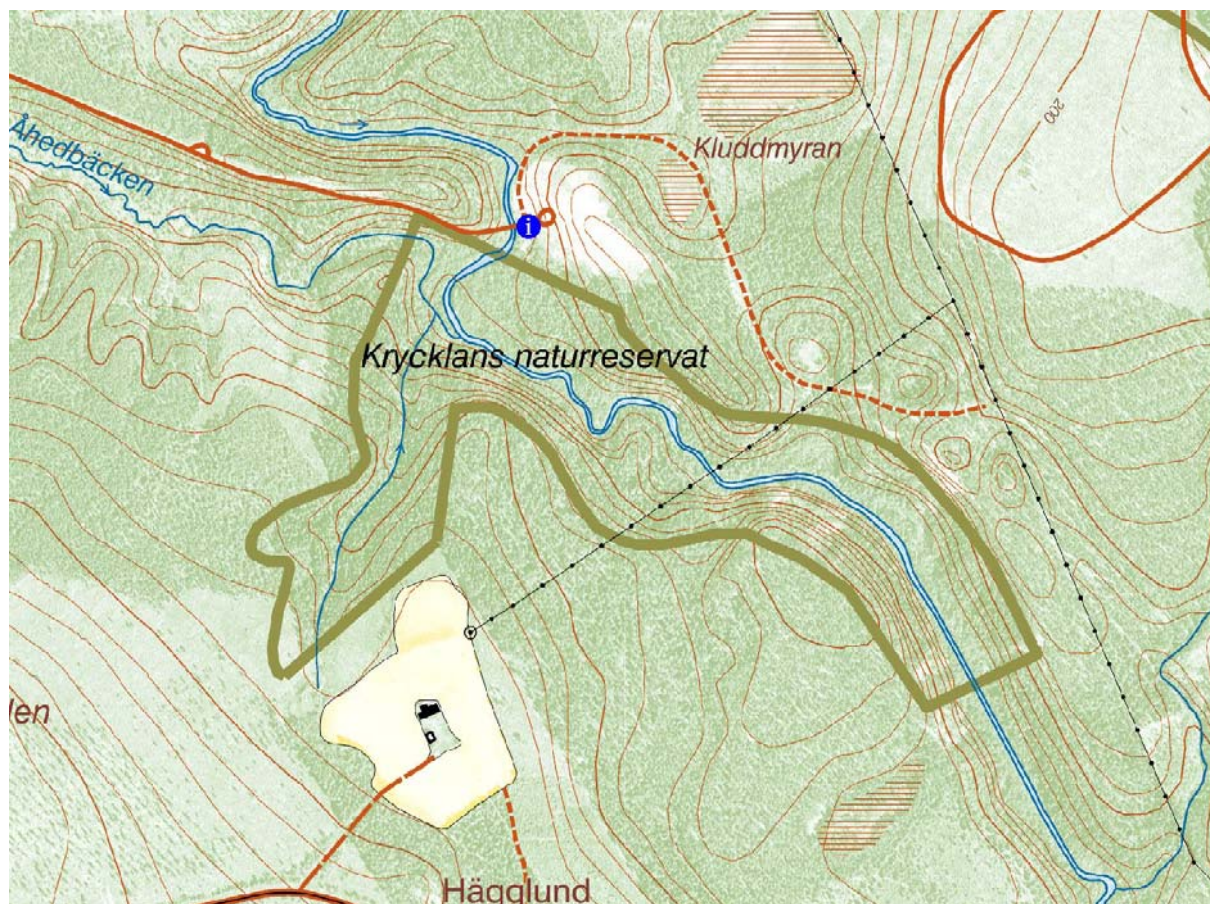
Peter Näslund

Bilagor: 1. Anläggningar och information för friluftslivet

Sändlista

Riksantikvarieämbetet, Box 5405, 114 84 Stockholm
Naturvårdsverket, Naturresursenheten, Blekholmsterassen 36, 106 48 Stockholm
Sveaskog, Storgatan 62, 921 22 Lycksele
Vindelns kommun, Miljö- och Bygghuset, 922 81 Vindelns
Naturvårdsregistret, Peter N

ANLÄGGNINGAR OCH INFORMATION FÖR FRILUFTSLIV



Karta med informationsplatsen utmarkerad.

Tillhör reservatsbeslut dnr: 231-10504/96