



Länstyrelsen
Västerbottens län

BESLUT
Datum
2009-11-25

Ärendebeteckning
511-5228-2009 1(6)
Arkivbeteckning
2402127

Enligt sändlista

Beslut om naturreservat för Kojmyran i Dorotea kommun

(3 bilagor)

Beslut

Länstyrelsen beslutar med stöd av 7 kap 4 § miljöbalken (1998:808) att det område som redovisas på bifogad karta, ska vara naturreservat.

Beslutet innebär att länsstyrelsens tidigare beslut 1997-01-27 om naturreservat för Kojmyran (dnr. 231-10524/96) samt skötselplanen för Kojmyrans naturreservat (dnr. 512-13229-2005) som upprättades och godkändes 2006, upphör att gälla i och med att detta beslut gällande ett område som inkluderar både det gamla reservatet och de angränsande delar som identifierats genom det s.k. SNUS-uppdraget (se ärendets beredning) vinner laga kraft.

Länstyrelsen anser att det finns stöd för att upphäva det tidigare beslutet enligt 7 kap 7 § miljöbalken (1998:808). Den revidering av befintliga föreskrifter som det nya beslutet innebär är att betrakta som mindre ändringar vilket kan jämföras med en dispens och i sådana fall krävs endast särskilda skäl. Det nya beslutet innebär en förstärkning av reservatets skydd i jämförelse med det tidigare beslutet med två punkter i A föreskrifterna, punkt 5: förbud mot att plantera in för trakten främmande djur- eller växtarter och punkt 8: förbud mot att släppa ut eller sprida gifter, vådliga ämnen, bekämpningsmedel, kalk eller växtnäringsmedel. Vidare blir det enligt punkt 6 i A-föreskrifterna tillåtet att köra skoter på snötäckt och väl tjälad mark. Med hänsyn till reservatets tillgänglighet och skötsel är det tydligare och mera praktiskt med samma föreskrifter för hela det skyddade området.

Kojmyrans naturreservat omfattar i och med detta beslut ett 204 ha ha större område än det som skyddats genom tidigare reservatsbeslut. Totalt omfattar reservatet nu 298 ha.

Med stöd av 3 § förordningen (1998:1252) om områdesskydd fastställer länsstyrelsen bifogad skötselplan, bilaga 2.

2. Beskrivning av naturreservatet

2.1 Administrativa uppgifter

Namn	Kojmyran
Nummer	2402127
Reg-DOS id	2001667
Natura 2000	SE0810084 Kojmyran 94 ha
Kommun	Dorotea
Län	AC
Lägesbeskrivning	Ca 40 km SO Dorotea, ekokarta 20H 9a Mittkoordinat (RT90 2,5 gon V): 1551528, 7098502
Naturgeografisk region	32 c, norra Norrlands barrskogsområden och bergkullslätter
Värdetrakt	20. Stenbithöjden
Bränningstrakt	-
Gräns	Se beslutskarta
Markägare	Sveaskog
Fastigheter	Del av Stenbithöjden 2:5
Förvaltare	Länsstyrelsen i Västerbottens län
Totalareal	298 ha
Skyddad areal produktiv skog	192 ha

Syfte med reservatet

Syftet med säkerställandet av Kojmyrans naturreservat är att bevara de värdefulla naturmiljöerna med urskogsartade granskogar och lövrika grannaturskogar. Syftet nås genom fri utveckling och genom att naturliga processer tillåts fortgå ostört. Naturskogsstrukturer som skiktning, gamla grova träd och död ved ska förekomma i gynnsam omfattning. Friluftsliv som grundar sig på allemansrätten ska kunna bedrivas i hela reservatet och besökare ska kunna uppleva områdets typiska naturmiljöer och arter. Utöver friluftsliv, ska reservatet även kunna utnyttjas för naturstudier, undervisning och forskning.

Motiv för beslutet

Kojmyrans naturreservat ligger cirka 4 mil sydost om Dorotea. Reservatet består av ett äldre reservat, Kojmyran, samt angränsande området kring Skalberget och slutningen ner mot Oxtjärnen. Reservatet genomkorsas av ett stort myrkomplex med höga naturvärden och skogarna i reservatet har en tydlig brandpåverkan i form utav enstaka tallar med brandljud och inslag av sälg och asp. Det finns även mindre förekomster av höjdlägesgranskogar och lövblandade skogar. Stora delar av området hyser även en rik tillgång på liggande död ved av olika trädslag. Granlågor förekommer i alla olika typer av nedbrytningsstadier och dimensioner. Flera sällsynta och hotade arter har hittats inom området, knutna till död ved, som exempelvis taigaskinn, ostticka, doftskinn, rosenticka, rynkskinn, stor aspticka och doftticka.

Områden med naturskog blir allt mer sällsynta i länet och att bevara dessa kvarvarande fragment av det ursprungliga skogslandskapet är avgörande för att bevara dess ursprungliga flora och fauna. Inom den naturgeografiska region,

Norrlands vågiga bergkullterräng med mellanboreala skogsområden (32 c), där Kojmyran är belägen, utgör arealen skyddad naturskog endast 0,8 % av den totala skogsmarksarealen. Kojmyran ligger dessutom i en trakt med flera andra värdefulla naturskogar vilket ytterligare förstärker områdets bevarandevärde. Området har vidare stor betydelse för flera sällsynta och hotade arter som är helt beroende av gamla naturskogar.

Länsstyrelsen bedömer att området är prioriterat enligt de nationella och regionala strategierna för skydd av skog. Miljö kvalitetsmålet *Levande skogar* är en nationell strategi för formellt skydd av skogsmark som antogs av regeringen i april 1999. Strategin innefattar olika delmål på både nationell och regional nivå där Länsstyrelsen och Skogsstyrelsen har det övergripande ansvaret att målen uppnås. Ett av de regionala målen innebär att 34 000 hektar skog ska avsättas i form utav naturreservat i Västerbottens län mellan 1999-2010. Skyddet av Kojmyran bidrar till att närma sig målet av skyddad skog. I och med detta beslut om naturreservat så skyddas 192 hektar produktiv skogsmark med höga naturvärden.

I och med upphävandet av det gamla reservatet och bildandet av det nya förändras föreskrifterna för allmänheten enligt följande: Det blir tillåtet att köra skoter på snötäckt, väl tjälad mark, att medföra okopplad hund eller annat husdjur samt att tälta i området, så länge övriga gällande lagar och förordningar följs. Det blir även tillåtet att elda under begränsade förhållanden. Dessa ändringar i föreskrifterna för allmänheten kan jämföras med en dispens och i sådana fall krävs endast särskilda skäl (7 kap 7 § miljöbalken (1998:808)). Anledningen till denna lättnad av föreskrifterna jämfört med det tidigare reservatets föreskrifter är att länsstyrelsen anser att dessa aktiviteter, så länge övriga lagar följs, inte hotar områdets naturvärden. Att tillåta dessa aktiviteter bedöms istället följa syftet och stärka områdets värde för friluftsliv.

Länsstyrelsen bedömer att skogsbruk och andra arbetsföretag eller anläggningar ej går att förena med bevarande av områdets värden. Området är viktigt för bevarande av den biologiska mångfalden. Därför är detta, enligt länsstyrelsens uppfattning, ett område som i enlighet med miljöbalkens 1 kap 1 § bör skyddas i form av naturreservat enligt 7 kap 4 §.

Länsstyrelsen bedömer att de positiva effekterna för bevarandet av den biologiska mångfalden och för allmänheten är stora och överväger de negativa effekterna som orsakas av inskränkningarna i markanvändning. Vid avvägning enligt 7 kap 25 § har länsstyrelsen funnit att föreskrifterna inte går längre än vad som krävs för att syftet ska uppnås.

Ärendets beredning

Naturvårdsverket fick 2002 i uppdrag av regeringen att genomföra en naturvärdesbedömning av all statlig skogsmark, det s.k. SNUS-uppdraget. Syftet var att värdera den befintliga kunskapen och att bedöma vilka områden som behövdes ett formellt skydd som naturreservat. Ett mycket omfattande inventeringsarbete genomfördes av länsstyrelsen i Västerbotten under 2003 och 2004. Resultatet redovisas i rapporterna *Skyddsvärda statliga skogar*, med rapportnummer 5343 (2004) och 5474 (2005).

Eftersom arealen skyddsvärd skog vida översteg det regionala miljömålet enades myndigheterna tillsammans med Sveaskog om att göra en prioritering av de identifierade områdena. Ett fördjupat samråd hölls mellan Naturvårdsverket, länsstyrelserna i Norr- och Västerbotten samt Sveaskog. Samrådet kallades ”*kategorisering av områden på Sveaskogs markinnehav*” och innebar att de aktuella områdena fördes till olika kategorier; formellt skydd som naturreservat, skyddat av Sveaskog eller brukat med olika nivå av naturhänsyn. Resultatet av kategoriseringen redovisas i rapport 5497 (2005), utgiven av Naturvårdsverket.

Under 2008 träffades en överenskommelse mellan Sveaskog och Naturvårdsverket med syfte att ge särskilt värdefulla naturskogsområden ett långsiktigt skydd. Syftet var också att bidra till genomförandet av miljö kvalitetsmålet *Levande skogar* och att underlätta och rationalisera myndigheternas arbete med att ge de utpekade områdena ett långsiktigt lagfäst skydd som naturreservat. Överenskommelsen innebär för Västerbottens del att de 43 områden som kategoriserats som naturreservat och ännu inte förvärvats av Naturvårdsverket, kan inrättas som naturreservat utan krav på ekonomisk ersättning från Sveaskogs sida. I normalfallet kvarstår Sveaskog som markägare.

Kojmyran är ett gammalt domänreservat som avsattes 1946 och ombildades 1997 till Kojmyrans naturreservat. Kojmyrans utvidgning är ett område som klassats som naturreservat i den ovan nämnda kategoriseringsrapporten och dessutom omfattas av överenskommelsen om långsiktigt skydd av särskilt värdefulla naturskogsområden.

Reservatsförslaget har sänt på remiss till berörda sakägare och myndigheter. Samtliga instanser, som inkommit med yttrande, tillstyrker förslaget. SGU anser dock att beskrivningen av jordartsgeologin är ofullständig och har gett förslag på förändring. Remissinstansernas synpunkter har beaktats i skälig utsträckning i beslutet.

Reservatsföreskrifter

För att trygga ändamålet med reservatet förordnar Länsstyrelsen att nedan angivna föreskrifter samt vård- och förvaltningsbestämmelser ska gälla.

Virke eller avverkningsrester som genereras, och som av naturvårdsskäl inte bör lämnas på platsen, får tillvaratas av markägaren.

A. Föreskrifter om inskränkningar i rätten att använda mark- och vattenområden inom reservatet (7 kap 5 § miljöbalken)

Det är förbjudet att

1. uppföra byggnad eller annan anläggning, t.ex. parkeringsplats, vindkraftverk, torn, bro, spång, mast, antenn, luft- eller markledning, stängsel eller hägnad,
2. anlägga väg, stig och led,

3. bedriva täkt eller annan verksamhet som förändrar marktopografi, yt- eller dräneringsförhållanden som att gräva, plöja, spränga, borra, schakta, dika, dikesrensa, dämna, dränera, utfylla, tippa, dumpa eller anordna upplag,
4. fälla eller på annat sätt skada levande eller döda träd och buskar, upparbeta och bortföra vindfallen, ta frö eller vidta någon skogsbruks- eller skogs-vårdsåtgärd,
5. plantera in för trakten främmande djur- eller växtart,
6. framföra motordrivet fordon, med undantag för uttransport av fälld älg, björn och kronhjort vid jakt och för snöskoterkörning på snötäckt, väl tjälad mark,
7. släppa ut eller sprida gifter, vådliga ämnen, bekämpningsmedel, kalk eller växtnäringsmedel,
8. utan länsstyrelsens tillstånd anordna orientering eller annan idrottstävling.

B. Föreskrifter om förpliktelse för fastighetsägare och/eller annan sakägare att tåla visst intrång (7 kap 6 § miljöbalken)

Markägare och innehavare av särskild rätt till marken förpliktigas att tåla att följande anordningar utförs och åtgärder vidtas för att tillgodose syftet med reservatet.

1. utmärkning av reservatet,
2. uppsättning av informationstavlor,
3. undersökningar och övervakning av områdets växt och djurarter,

C. Föreskrifter om rätten att färdas och vistas i, samt om ordningen i övrigt, inom reservatet (7 kap 30 § miljöbalken)

Det är förbjudet att

1. framföra motordrivet fordon, med undantag för snöskoterkörning på snötäckt, väl tjälad mark,
2. störa djurlivet, t ex genom att klättra i boträd eller medvetet uppehålla sig närmare rovfågelbo, lya eller gryt än 100 m,
3. göra åverkan på mark- eller växtlighet, döda, stående och liggande träd inräknade,
4. elda, med undantag av mindre brasor (max 0,5 m²) med egen medhavd ved,
5. plocka eller insamla växter eller växtdelar, lavar, mossor och svampar med undantag för bär och matsvamp,

6. fånga eller insamla insekter och andra djur,
7. uppsätta tavla, plakat, affisch, skylt, inskrift och därmed jämförbar anordning.

Föreskrifterna utgör inte hinder för de skötselåtgärder och dylikt som behövs för att tillgodose ändamålet med reservatet enligt B- föreskrifterna och som är närmare angivna i bifogad skötselplan.

Föreskrifter under C gäller även fastighetsägare och innehavare av särskild rätt till fastighet när de inte utnyttjar sin rätt att bruka fastigheten.

Upplysningar

Länsstyrelsen vill erinra om att utöver reservatsföreskrifterna gäller även andra lagar, förordningar, och föreskrifter för området.

Länsstyrelsen kan med stöd av 7 kap 7 § miljöbalken medge dispens från meddelade föreskrifter om det finns särskilda skäl.

Enligt 29 kap 8 och 9 §§ miljöbalken gäller bland annat att brott mot föreskrift som meddelats enligt 7 kap 5 och 30 §§ miljöbalken kan medföra straffansvar. Har någon vidtagit åtgärd i strid med meddelad föreskrift, kan Länsstyrelsen enligt 26 kap 9 och 14 §§ miljöbalken vid vite förelägga om rättelse.

Efter bildandet av naturreservatet omfattas området inte av bestämmelserna i skogsvårdslagen.

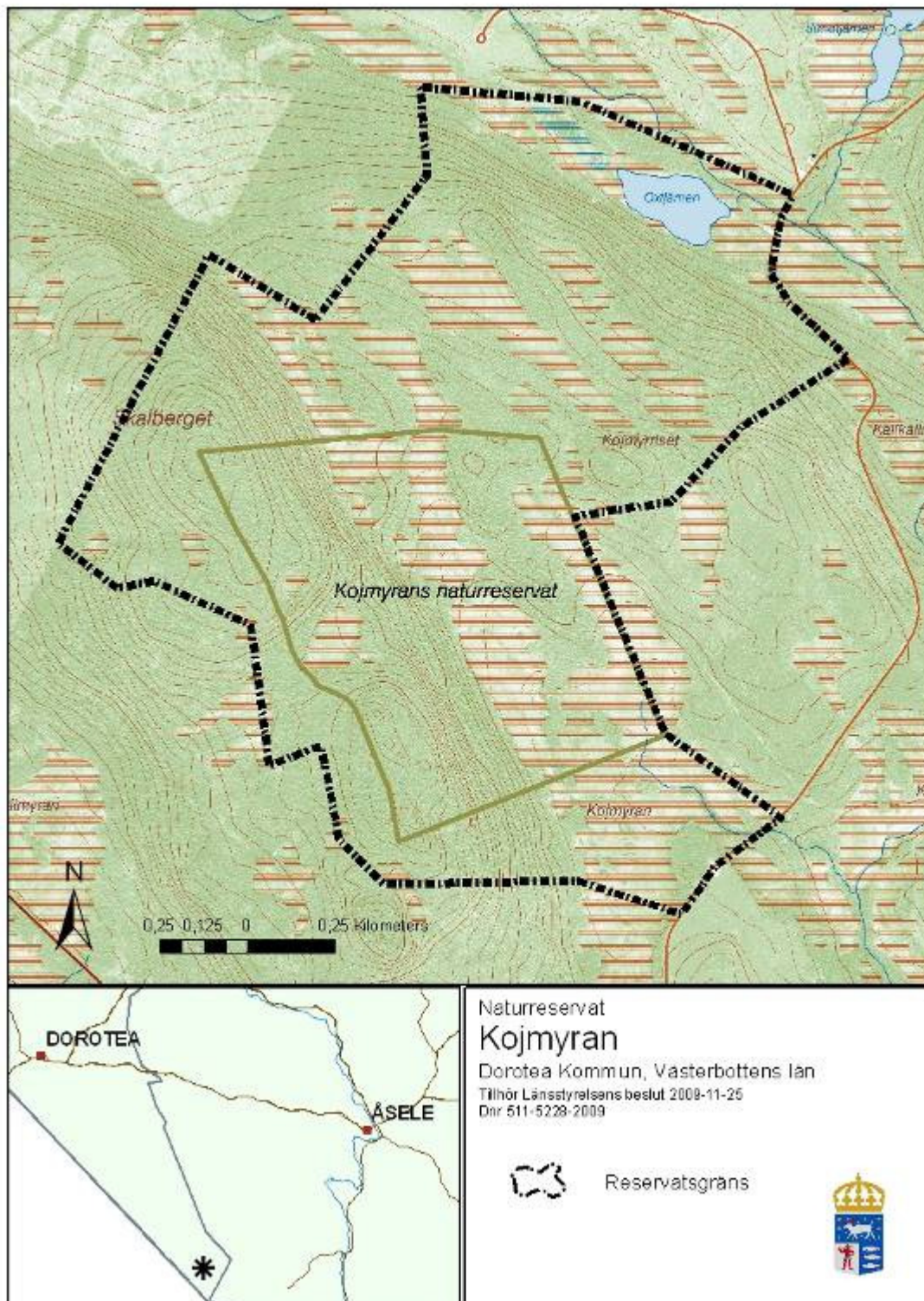
Chris Heister

Marlene Olsson Cipi

Bilagor

1. Beslutskarta
2. Skötselplan
3. Hur man överklagar

Beslutskarta till naturreservat Kojmyran





Länsstyrelsen
Västerbottens län

Bilaga 2 till "Beslut om naturreservat
för Kojmyran".

SKÖTSELPLAN

Datum
2009-11-25

Ärendebeteckning

511-5228-2009

Arkivbeteckning
2402127

1(10)

SKÖTSELPLAN FÖR NATURRESERVATET KOJMYRAN I DOROTEA KOMMUN



Foto: Andreas Garpebring/Länsstyrelsen

Länsstyrelsen i Västerbottens län

Storgatan 71B

901 86 Umeå

Växel: 090-10 70 00

1. Syftet med säkerställande och skötsel

Syftet med säkerställandet av Kojmyrans naturreservat är att bevara de värdefulla naturmiljöerna med urskogsartade granskogar och lövrika grannaturskogar. Syftet nås genom fri utveckling och genom att naturliga processer tillåts fortgå ostört.

Naturskogsstrukturer som skiktning, gamla grova träd och död ved ska förekomma i gynnsam omfattning. Friluftsliv som grundar sig på allemansrätten ska kunna bedrivas i hela reservatet och besökare ska kunna uppleva områdets typiska naturmiljöer och arter. Utöver friluftsliv, ska reservatet även kunna utnyttjas för naturstudier, undervisning och forskning.

2. Beskrivning av naturreservatet

2.1 Administrativa uppgifter

Namn	Kojmyran
Nummer	2402127
Reg-DOS id	2001667
Natura 2000	SE810084 Kojmyran 94 ha
Kommun	Åsele
Län	AC
Lägesbeskrivning	Ca 40 km SO Dorotea, ekokarta 20H 9a Mittkoordinat (RT90 2,5 gon V): 1551528, 7098502
Naturgeografisk region	32 c, norra Norrlands barrskogsområden och bergkullslätter
Värdetrakt	20. Stenbithöjden
Bränningstrakt	-
Gräns	Se beslutskarta
Markägare	Sveaskog
Fastigheter	Del av Stenbithöjden 2:5.
Förvaltare	Länsstyrelsen i Västerbottens län
Totalareal	298 ha
Skyddad areal produktiv skog	192 ha

2.2 Naturtyper

Naturtypsindelning ¹	Areal (ha)
Barrskog	Granskog av blåbärsristyp (2.1.2.1) 194,7
Lövskog	Lövskog av ris-grästyp (2.2.1.5) 13,3
	Löv och barrblandskog av ris-gräs-typ (2.3.1.2) 8,0
Våtmark	Fattigkärr med skogs- och krattkärrvegetation (3.2.1) 35,6
	Fattigkärr med fastmatte-och mjukmattevegetation (3.2.3) 22,3
	Fattigkärr med mjukmatte och lösbottenvegetation (3.2.4) 19,8

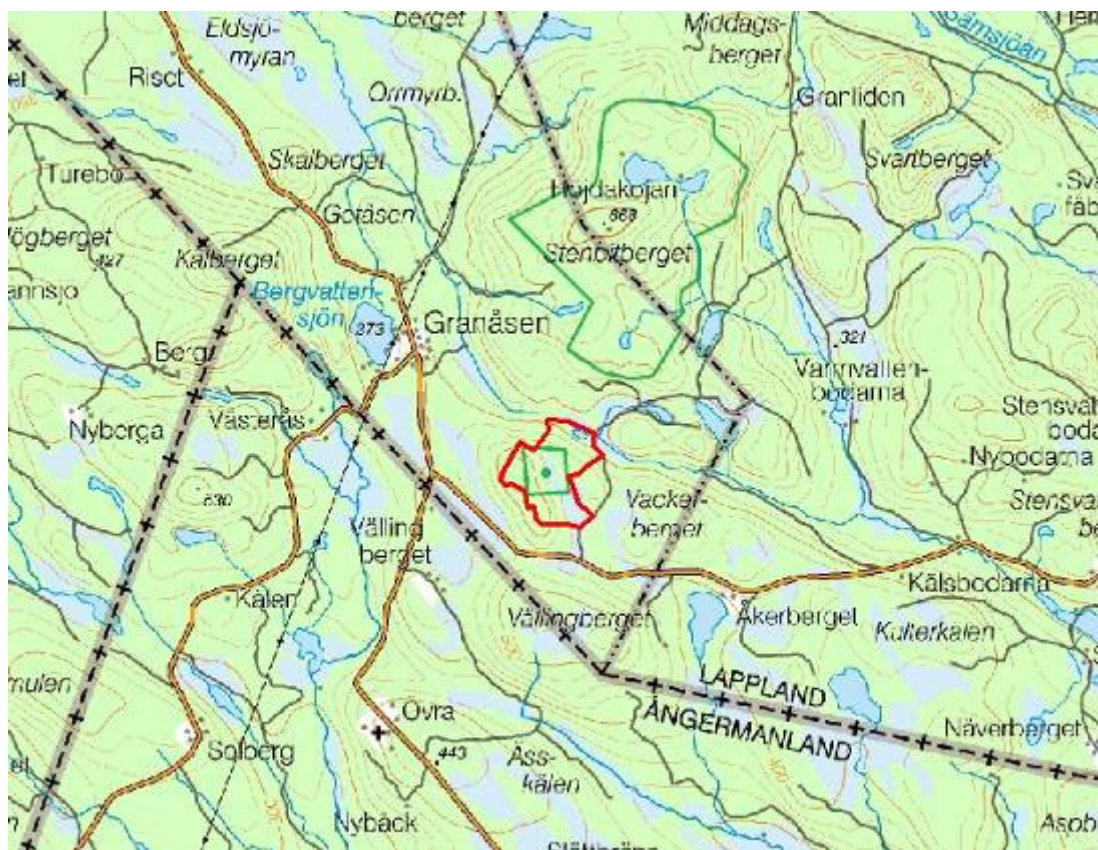
¹ Naturtypsindelning enligt *Vegetationstyper i Norden, 1994*. (se bilaga 1)

Naturtypsindelning ²		Areal (ha)
Skog	Västlig taiga (9010)	207,1
	Övrig skogsmark (9900)	8,8
Våtmark	Skogsklädd myr (91D0)	35,6
	Öppna, svagt välvda mossar, fattiga och intermediära kärr och gungflyn (7140)	42,6
	Dystrofa sjöar och småvatten (3160)	4,2

² Naturtypsindelning enligt basinventering av skyddad natur, rådets direktiv 92/43 EEG av den 21 maj 1992 om bevarande av livsmiljöer samt vilda djur och växter (se bilaga 2).

2.3 Beskrivning av reservatet

Kojmyrans naturreservat ligger drygt 40 km sydost om Dorotea och utgörs av urskogsartad granskog omkring 390 till 560 meter över havet med stort inslag av myrmarker. Reservatet består av Skalbergets sluttningar och delar av det stora myrkomplexet Kojmyran samt en nordöst sluttning ner mot Oxtjärnen. Ungefär en tredjedel av reservatet består av ett äldre domänreservat från 1946 och som 1997 bildades till naturreservat, som i sin tur avsattes till Natura 2000 område 2006. Kojmyrans naturreservat ligger i ett landskap med flera andra fina skogsområden.



Översiktskarta KOJMYRAN naturreservat. Röd markering=Kojmyrans naturreservat, grön markering =befintliga reservat

Moränen är den dominerande jordarten och den finns även på de högsta partierna. Här är dock jordtäcket tunt och berggrundens strukturer avspeglas i ytformerna. Även i sluttningen ned mot Oxtjärnen är jordtäcket tunt. I de flackare partierna där moränen i

allmänhet är mäktigare finns också några drumlinformer som avspeglar isrörelseriktningen vid bildningstillfället. I dalgången norr om reservatet har smältvatten dräneringen orsakat erosion av den ursprungliga moränen. Här kan man förvänta sig block sten och grus i de översta jordlagren. En ryggformad isälvslagring har avsatts på tjärnens norra sida.

Berggrunden består i norra och södra delen av medelkornig, grå till rödgrå granit, s.k. Härnögranit, med fragment av metasediment. I övriga delar påträffas näringsfattig, röd till grå, grovkornig, porfyrisk granit, s.k. Revsundsgranit, som är karaktäristisk för länets inland. Graniterna skärs av smala diabasgångar i ostnordostlig riktning.

Skogsmarken inom reservatet består till största del av senvuxen, flerskiktad granskog mellan 200-300 år med inslag av gamla tallöverståndare och löv, en mindre del utgörs av lövdominerade bestånd och lövrika granskogar. På högre altitud är skogen mera höjdlägesbetonad med glesa bestånd och väderpinade träd. Även krokig björk och torrgranar blir ett mera vanligt inslag. I bergsslutningarna på Skalberget och ner mot Oxtjärnen växer tät, flerskiktad granskog och där speciellt på Skalberget, död ved förekommer rikligt i alla former och dimensioner. En stor del av Skalbergets sydvästsluttning har plockhuggits till större del längre tillbaka i tiden, och utgörs idag av lövrika till lövdominerade skogar.



Grannaturskog i Kojmyrans naturreservat. Foto: Andreas Garpebring/Länsstyrelsen

Skogarna har, liksom merparten av skogarna i länet, en tydlig brandpåverkan i form av spridda förekomster av tallar med brandljud samt inslag av sälg och asp. Den senaste branden verkar dock ligga mycket långt tillbaka i tiden då senvuxen gran och lågakontinuiteten präglar skogsbestånden. Vissa av de mer isolerade myrholmarna i reservatets centrala delar har troligen berörts sporadiskt av brand eftersom där är marken mera blockig.

Myren som gett reservatet sitt namn fick näst högsta betyg (klass 2) i våtmarksinventeringen. En andel av myrarna är sluttande, glest trädäckta kärr, men

merparten utgörs av öppna flacka myrar. Strängar och flarkar förekommer i ett mindre område. Myrarna har viss påverkan av dikning men bara lokalt.

Kojmyran har under lång tid utvecklat naturvärden som gör att flera rödlistade och andra intressanta arter knutna till gammal grannaturskog påträffats inom området (arter sorterade i bokstavsordning och hotkategori enligt rödlista 2005 anges inom parentes): brunpudrad nållav (NT), bårdlav, bändelkorsnäbb, duvhök, doftskinn (NT), gammelgranskål (NT), gytterlav, harticka (NT, jungfru Marie nycklar, järpe, knottrig blåslav, (NT), kolflarnlav, korallrot, lappticka (NT), lavskrika (NT), liten sotlav (VU), liten spiklav, luddlav, lunglav (NT), orre, ostticka (VU), rosenticka (NT), rynkskinn (NT), rävticka, skinnlav, skrovellav, sotlav, skuggblåslav, spindelblomster, stor aspticka (NT), stiftgelelav (NT), sidensvans(DD), stuplav, tickmussling, tjäder, torta, tretåig hackspett (VU), trådticka, trädbasdynlav, trädkrypare, ullticka, vedskivlav, ögonpyrola.

3. Skötselområden för naturvärden med bevarandemål och åtgärder

Reservatet är indelat i två skötselområden med utgångspunkt från de övergripande naturtyperna i området (bilaga 3). För skötselområdet redovisas mätbara bevarandemål. Skötselområdets bevarandetilstånd anses gynnsamt när dessa bevarandemål är uppnådda.

3.1 Skötselområde 1, skog med fri utveckling, areal 216 ha

Skötselområdet består av all skogsmark inom reservatet. Skogen varierar från senvuxna höjdlägesgranskogar med stort björkinslag, till rena lövskogar (bilaga 3, delområde 1). Merparten av skötselområdet består idag i sin helhet av olikåldriga bestånd med gott om gamla träd och död ved. Skötselområdet ska lämnas för fri utveckling, vilket innebär att utvecklingen ska präglas av naturliga processer så som trädens åldrande och döende, stormfällningar, insekters och svampars nedbrytning av ved samt nyetablering av träd i skogen. Det innefattar även att en spontan brand bör tillåtas brinna så långt möjligt är inom reservatet utifrån säkerhetsmässiga aspekter.

Bevarandemål

Det är gynnsamt tillstånd när följande bevarandemål är uppnådda:

- arealen natur-och urskogsartad skog uppgår till 216 ha.

Skötselåtgärder

Inga åtgärder.

3.2 Skötselområde 2, våtmarker med fri utveckling, areal 78 ha

Våtmarkerna inom området består av trädbevuxna myrar och olika typer av fattigkärr (bilaga 1, delområde 2). Enligt våtmarksinventeringen utgör myrkomplexet Kojmyran av höga naturvärden. Därför ska hela områdets myrar utvecklas fritt utifrån naturliga hydrologiska processer med de strukturer och artsamhällen som hör dessa naturtyper till.

Bevarandemål

Det är gynnsamt tillstånd när följande bevarandemål är uppnådda:

- arealen våtmarker uppgår till 78 ha
- minst 90 procent av våtmarkerna har en ostörd hydrologi

Skötselåtgärder

Inga åtgärder.

4. Skötselområden för friluftsvärden med mål och åtgärder

Hela reservatet redovisas som ett skötselområde med avseende på friluftsliv och anläggningar (bilaga 4). Kojmyran utgör främst ett lokalt friluftsområde som utnyttjas för jakt, svamp och bärplockning. Besöksfrekvensen till Kojmyran bedöms få liten omfattning. Den eventuella ökningen av besök till följd av reservatsbildningen bedöms inte komma att äventyra områdets naturvärden.

4.1 Skötselområde för Friluftsliv och anläggningar

Det övergripande målet för friluftslivet är att området ska nyttjas utifrån dess naturgivna förutsättningar. Nyttjandet av området som utflyktsmål ska främjas genom att två informationsskyltar iordningställs vid reservatsgränsen invid den väg som löper längs reservatets nordöstra del. Lämpliga placeringar av anläggningarna presenteras på kartan i bilaga 4.

Mål

- Det ska finnas två välunderhållna informationsskyltar med beskrivning av naturmiljöer i reservatet, föreskrifter för allmänheten samt en karta

Skötselåtgärder

- Montering av informationsskylt

5. Övriga anläggningar

Inga övriga anläggningar finns inom reservatet.

6. Nyttjanderätter

Jakt får bedrivas av jakträttsinnehavare enligt gällande jaktlagstiftning och i enlighet med gällande reservatsföreskrifter.

7. Utmärkning av gränser

Reservatet ska hållas väl utmärkt enligt svensk standard och Naturvårdsverkets anvisningar. Gränserna bör ses över vart 10:e år och målas om vid behov.

8. Sammanställning av skötselåtgärder

Skötselåtgärd	Var	Prioritet¹
Montering av informationsskyltar	Se bilaga 4	1

¹Siffran anger prioriteringsordning ifall genomförandet av skötselåtgärderna begränsas av tillgängliga resurser, där 1 är högsta prioritet och 3 lägsta.

9. Uppföljning och tillsyn

Tillsynen av området utförs av naturvårdsförvaltaren och ska dokumenteras skriftligt. Tillsynen innefattar, utöver en besiktning av att reservatsföreskrifterna efterlevs, även alla anläggningar, utmärkningar och skyltar inom reservatet. Uppföljningen ska ske minst vart annat år. Brister och fel ska dokumenteras och åtgärdas.

Tillsynen och uppföljningen av reservatet kommer tillsammans att utgöra ett underlag för en eventuell revidering av skötselplanen.

9.1 Uppföljning av skötselåtgärder

I samband med att skötselåtgärder utförs ska utgångsläget innan åtgärden, tidpunkt för åtgärd, åtgärdens omfattning och utförande samt uppnått resultat dokumenteras för att möjliggöra en långsiktig uppföljning. Vidare ska även kostnaderna för åtgärderna noteras.

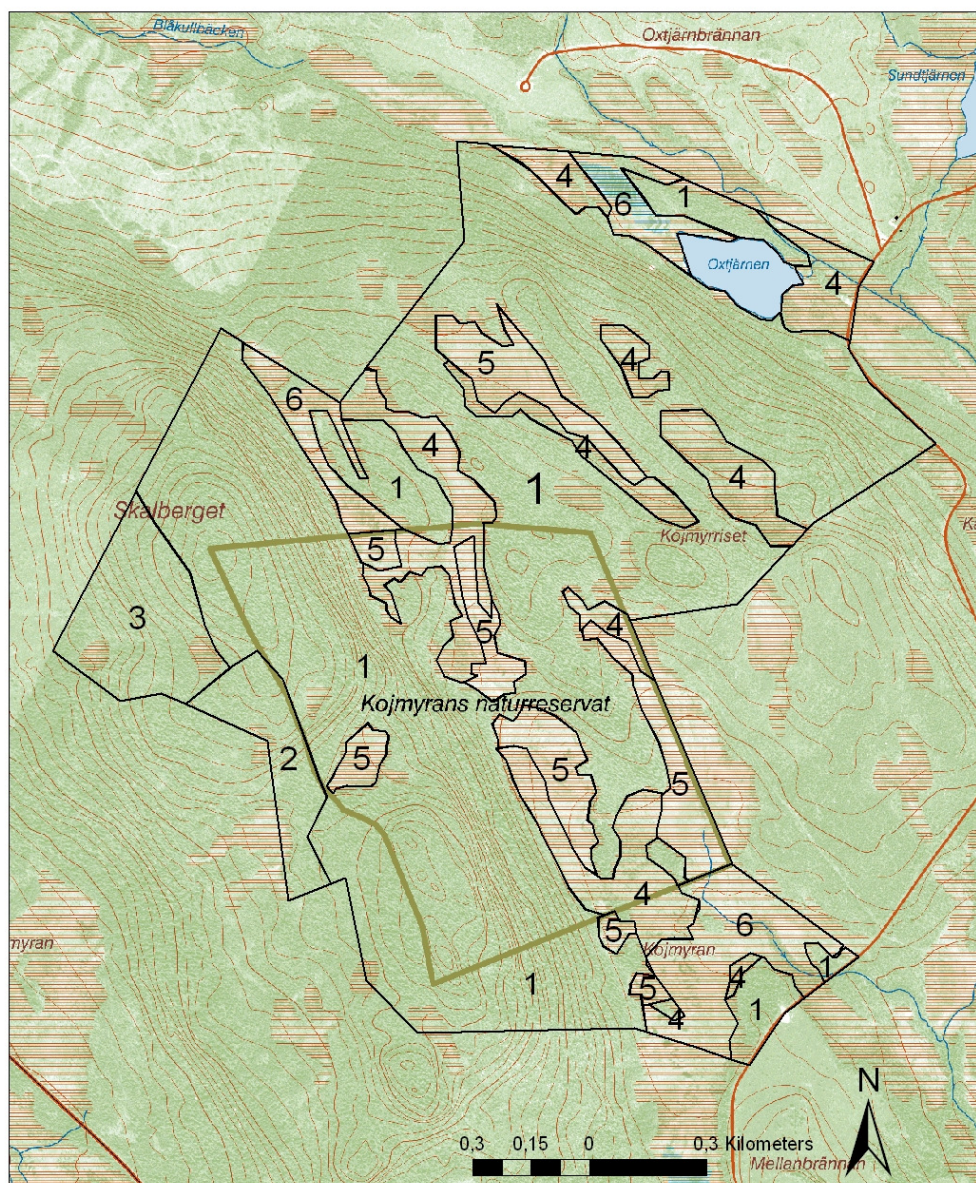
9.2 Uppföljning av bevarandemål

Områdets bevarandemål ska följas upp enligt fastställda metoder för uppföljning av skyddad natur. Uppföljningen kommer att ske utifrån reservatets skötselområden och enligt den indelning i naturtyper för basinventering av skyddad natur som presenteras på kartan i bilaga 2. Indelningen kan komma att ändras efter ytterligare fältbesök i reservatet eller efter att området har flygbildstolkats.

Kartbilagor:

1. Naturtypsindelning enligt Vegetationstyper i Norden
2. Naturtypsindelning enligt basinventering av skyddad natur
3. Skötselområden för naturvärden
4. Anläggningar för friluftsliv

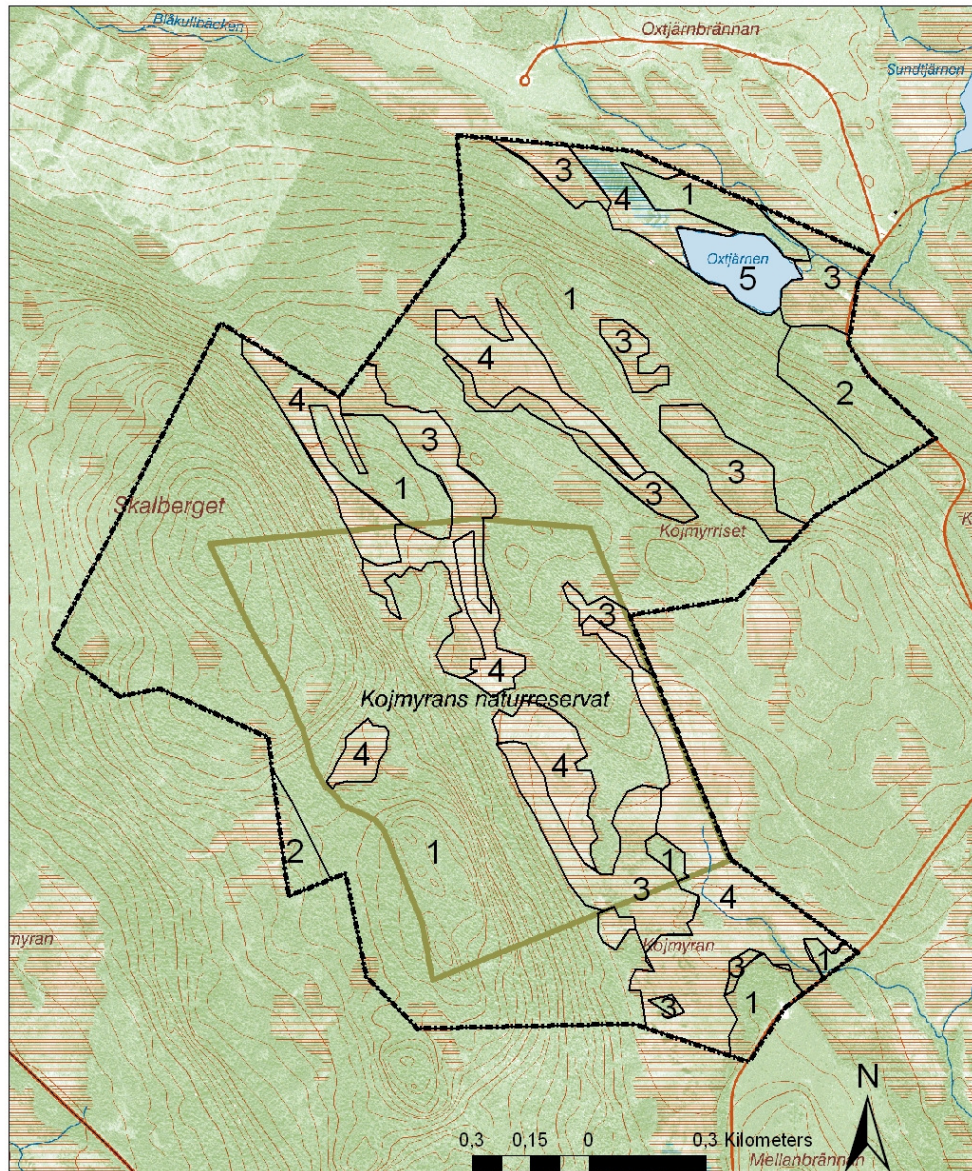
Naturtypsindelning enligt Vegetationstyper i Norden



Karta över naturtyper enligt vegetationstyper i Norden, tillhörande skötselplan för Kojmyrans naturreservat. Dnr 511-5228-2009

1. Granskog av blåbärsristyp (2.1.2.1)
2. Löv och barrblandskog av ris-gräs-typ (2.3.1.2)
3. Lövskog av ris-gräs-typ (2.2.1.5)
4. Fattig kärr med skogs-och krattkärrvegetation (3.2.1)
5. Fattigkärr med fastmattevegetation (3.2.3)
6. Fattig kärr med mjukmatte- och lösbottomvegetation (3.2.4)

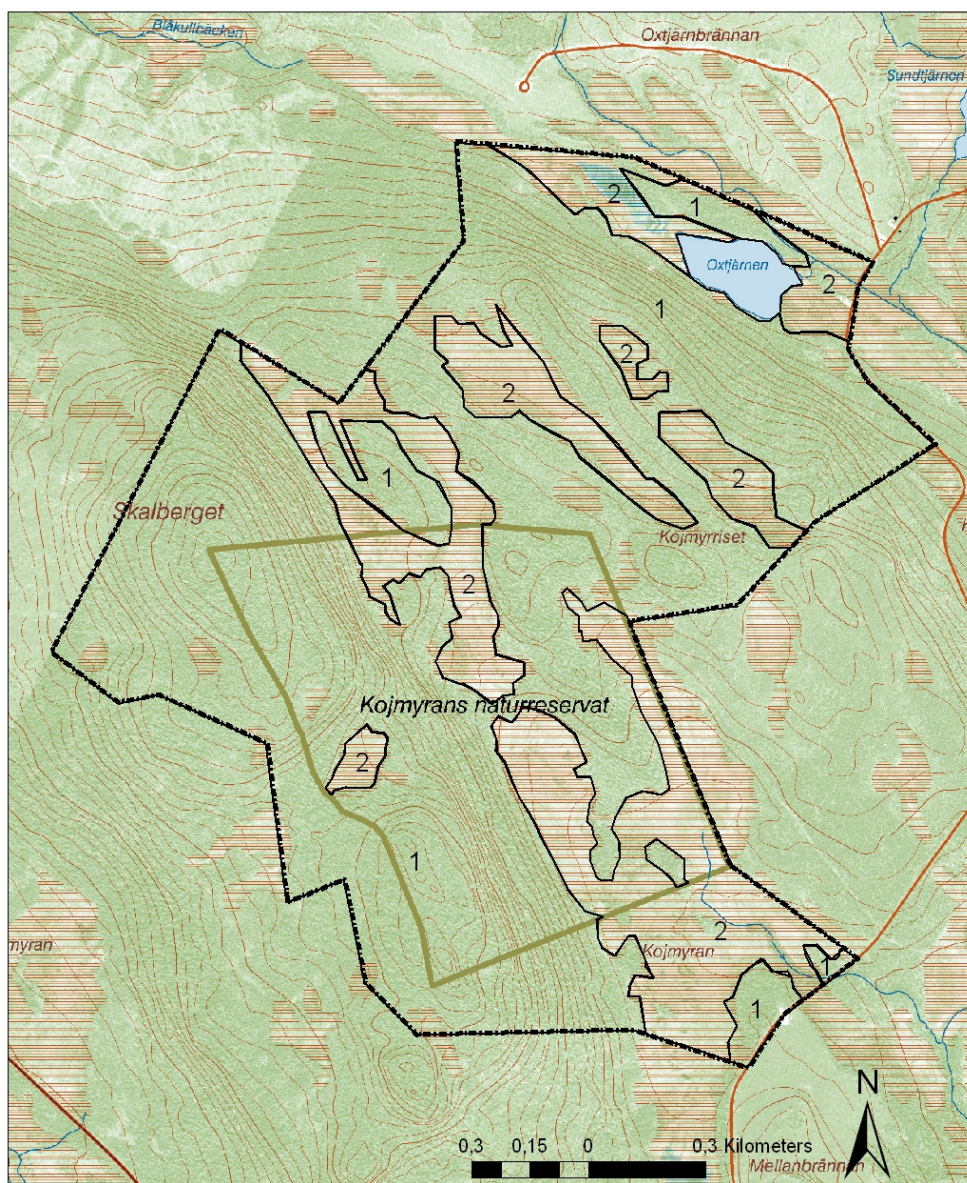
Naturtypsindelning enligt basinventering av skyddad natur (Natura 2000-typer)



Karta över naturtyper enligt basinventeringen av skyddad natur, tillhörande skötselplan för Kojmyrans naturreservat. Dnr 511-5228-2009

1. Västlig taiga (9010)
2. Övrig skogsmark (9900)
3. Skogsbevuxen myr (901D)
4. Öppna svagt välvda mossar, fattiga och intermediär (7140)
5. Dystrofa sjöar och småvatten (3160)

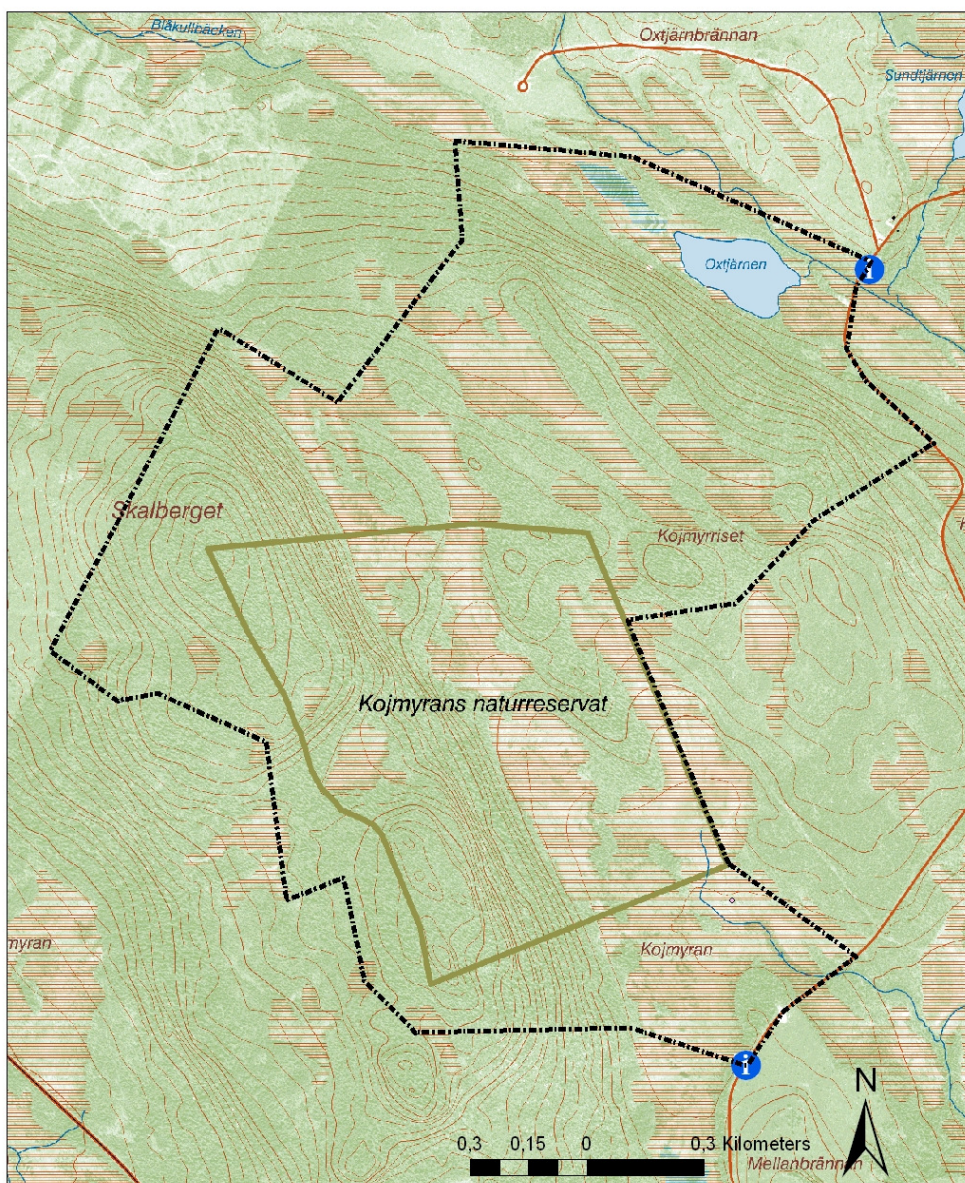
Skötselområden för naturvärden



Karta över skötselområden för naturvärden, tillhörande skötselplan för Kojmyrans naturreservat dnr 511-5228-2009

1. Skogsmark fri utveckling
2. Våtmarker fri utveckling

Anläggningar för friluftsliv



Karta över anläggningar för friluftsliv, tillhörande skötselplan för Kojmyrans naturreservat dnr 511-5228-2009

 Informationsskylt