



Enligt sändlista

Förordnande om naturreservat för domänreservat i Vindelns kommun,  
Västerbottens län  
(13 bilagor)

Administrativa uppgifter om reservaten och beskrivning av områdena, se bilaga 1 - 12.

**Länsstyrelsens beslut**

Länsstyrelsen beslutar med stöd av 7 § naturvårdslagen (1964:822) att följande domänreservat skall vara naturreservat. Namnen på naturreservaten anges nedan.

- |                                   |                                 |
|-----------------------------------|---------------------------------|
| 1. Skärträskbergets domänreservat | 7. Djupviks domänreservat       |
| 2. Kammens domänreservat          | 8. Järptjärnens domänreservat   |
| 3. Degerö stormyrs domänreservat  | 9. Järvtjärnens domänreservat   |
| 4. Lillbergets domänreservat      | 10. Bräntjälens domänreservat   |
| 5. Stavalidens domänreservat      | 11. Krycklans domänreservat     |
| 6. Tjäderbergets domänreservat    | 12. Kluddbrännans domänreservat |

Naturreservatens avgränsning har angetts på bifogade kartor. Reservaten omfattar enbart mark tillhörande AssiDomän.

**Motiv för naturreservaten**

Syftet med reservaten är att för framtiden bevara ekosystem med urskogsartad skog. Sådana skogar var för bara något århundrade sedan vanliga. Ett nästan landskapstäckande skogsbruk har medfört att de urskogsartade skogar som numera finns kvar är unika.

Det principiella målet för skogsreservat av de här typerna är att bevara skogarnas ekosystem i orört och ostört tillstånd och att låta de naturliga processerna löpa fritt. I ekosystemet ingår såväl mark och vatten som växter och djur. Med naturliga processer avses både långsamma förändringar som sker i vegetationen och mer eller mindre regelbundet omdanande processer

som t ex stormfällning och utslagning av vegetation genom extrema klimatförhållanden. Den urskogsartade miljön och de naturliga processerna är av särskilt stor betydelse för fortlevnaden av urskogsberoende eller urskogsgynnade arter bland svampar, mossor, lavar och insekter samt ryggradsdjur som t ex tjäder.

Syftet med reservaten är även att inom ramen för detta mål ge möjlighet till naturupplevelser och forskning i orörd natur.

### Naturreservatsbestämmelser

Föreskrifter om inskränkningar i rätten att förfoga över fastigheter inom reservaten (8 § naturvårdslagen)

Utöver vad som eljest gäller är det förbjudet att

1. Uppföra byggnad eller anläggning
2. Anlägga väg, parkeringsplats, led eller spång
3. Anlägga luft- eller markledning, stängsel eller hägnad
4. Anordna upplag
5. Borra, spränga, gräva, schakta, utfylla, tippa, dika eller dämna
6. Avverka eller utföra annan skogsvårdsåtgärd
7. Ta bort eller upparbeta dött träd eller vindfälle
8. Framföra motordrivet fordon i terrängen med undantag för hämtning av redan fälld älg
9. Använda kemiska eller biologiska bekämpningsmedel
10. Upplåta mark för orientering eller annan idrottstävling
11. Kalka mark eller vatten

Utän länsstyrelsens tillstånd är det dessutom inom Degerö stormyrs DR, Lillbergets DR, Stavalidens DR, Tjäderbergets DR och Kluddbrännans DR förbjudet att

12. Förnya eller utvidga upplåtelse för jakt på annat än älg, rådjur, hare och räv

Föreskrifter om skyldighet att tåla visst intrång (9 § naturvårdslagen)

Markägare och innehavare av särskild rätt till marken förpliktas att tåla att följande anordningar utförs och åtgärder vidtas för att tillgodose syftet med reservaten.

1. Utmärkning av reservatet
2. Uppsättning av informationstavlor på platser som anges i fastställd skötselplan
3. Anläggning och underhåll av leder som anges i fastställd skötselplan

Föreskrifter om vad allmänheten har att iaktta inom reservaten (10 § naturvårdslagen)

Utöver vad som eljest gäller är det förbjudet att

1. Framföra motordrivet fordon i terrängen
2. Tälta
3. Elda
4. Störa djurlivet t ex genom att klättra i boträd eller medvetet uppehålla sig närmare rovfågelbo, lya eller gryt än 100 m
5. Bryta kvistar, fälla eller på annat sätt skada levande eller döda stående och omkullfallna träd och buskar
6. Plocka eller insamla växter eller växtdelar, mossor, lavar och svampar, med undantag för bär och matsvamp
7. Fånga och insamla ryggradslösa djur
8. Medföra okopplad hund eller annat husdjur
9. Uppsätta tavla, plakat, affisch, skylt eller göra inskrift

Föreskrifter rörande naturvårdsförvaltningen av reservaten (9 § naturvårdsförordningen)

**Syftet med vård och förvaltning**

Domänreservatens nuvarande struktur av urskogsartad skog med till denna knutna urskogsberoende eller urskogsgynnade svampar, lavar, mossor, kärlväxter, insekter och ryggradsdjur som t ex tjäder, skall skyddas och bevaras.

I delar av områdena har återkommande skogsbränder varit en del av skogens långsiktiga dynamik. Bränning under kontrollerade former kan därför bli aktuellt någon gång varje århundrade eller med ännu längre intervall.

Inom ramen för dessa mål får de i möjlig utsträckning utnyttjas för naturstudier, undervisning och forskning.

De naturförvaltningsinsatser som områdena kräver är att i samband med tillsyn av områdena följa stammarna av urskogsgynnade arter samt information och utmärkning.

**Naturvårdsförvaltare**

Länsstyrelsen skall vara naturvårdsförvaltare.

**Skötselplan**

Länsstyrelsen fastställer bifogade skötselplaner.

**Ärendets beredning**

Domänverket har tidigare avsatt områden som domänreservat. I samband med Domänverkets bolagisering 1992 gjorde länsstyrelsen, på uppdrag av Naturvårdsverket, en bedömning av vilka domänreservat i länet som har sådana särskilda naturvärden att de bör ges skydd som naturreservat. De i detta beslut upptagna reservaten är de områden som valdes ut i Vindelns kommun.

Naturvårdsverket och AssiDomän slöt 1995 ett avtal om naturreservatbildning av ett antal särskilt värdefulla domänreservat i hela landet. De i detta beslut medtagna områdena omfattas av avtalet och följer villkoren i detta avtal.

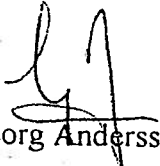
AssiDomän Lycksele skogsförvaltning, Statens naturvårdsverk, Skogsvårdsstyrelsen, Vindelns kommun, Svenska naturskyddsföreningen Länsförbundet i Västerbottens län och Västerbottens Läns Jaktvårdsförening har yttrat sig.

I det förslag som var ute på remiss föreslogs att all jakt förutom jakt på älg skulle förbjudas i reservat större än 50 ha. I avtalet mellan AssiDomän AB och Naturvårdsverket sägs nämligen att parterna är överens om att reservaten också bör ge skydd åt delar av faunan. En rekommendation är att jakt bör förbjudas med undantag av älg, rådjur, hare och räv. Avvikelser från detta kan dock diskuteras i vissa fall. Enligt uppgift från Naturvårdsverket var syftet med detta partiella jaktförbud att ge skydd åt arter som gynnas av urskogsartad skog som t ex tjäder, vilken också omfattas av EU's fågeldirektiv.

Naturvårdsverket har i sitt yttrande godtagit att det begränsade jaktförbudet enbart gäller för större domänreservat. AssiDomän, Lycksele skogsförvaltning har också varit positiva till en sådan regel. Naturskyddsföreningen hävdar att jakt, med undantag av älgjakt, inte skall vara tillåten i samtliga reservat. Västerbottens läns jaktvårdsförening anser däremot i en skrivelse att all jakt skall vara tillåten i samtliga reservat.

Jakt i dessa områden bedrivs till stor del av ortsbundna jägare. Ett mera flexibelt system med individuell prövning kan därför vara motiverat. Länsstyrelsen har därför ansett att en lämplig avvägning mellan dessa olika intressen är att införa en regel om att förnyelse eller utökning av jaktupplåtelse i reservat större än 50 ha skall föregås av tillstånd från länsstyrelsen.

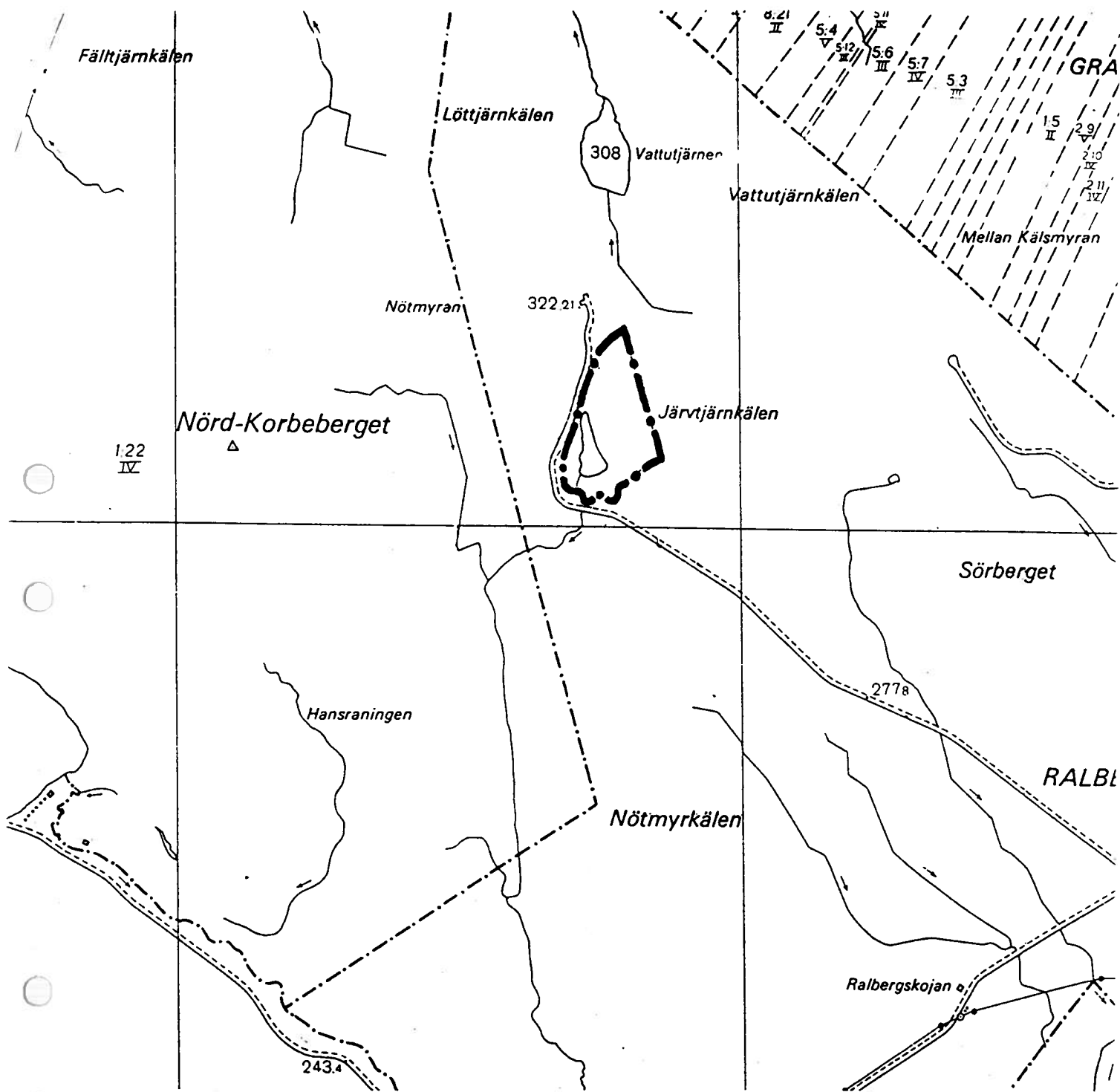
Detta beslut kan överklagas hos miljödepartementet, se bilaga.

  
Georg Andersson

  
Per Erik Persson

#### Bilagor

- 1-12 Områdesbeskrivning, skötselplan och karta över respektive reservat
- 13 Hur man överklagar



Naturreseptat  
**JÄRVTJÄRN DR**

Vindeln kommun

Tillhör Länsstyrelsens beslut 1997-01-27  
 Dnr 231-10502/96



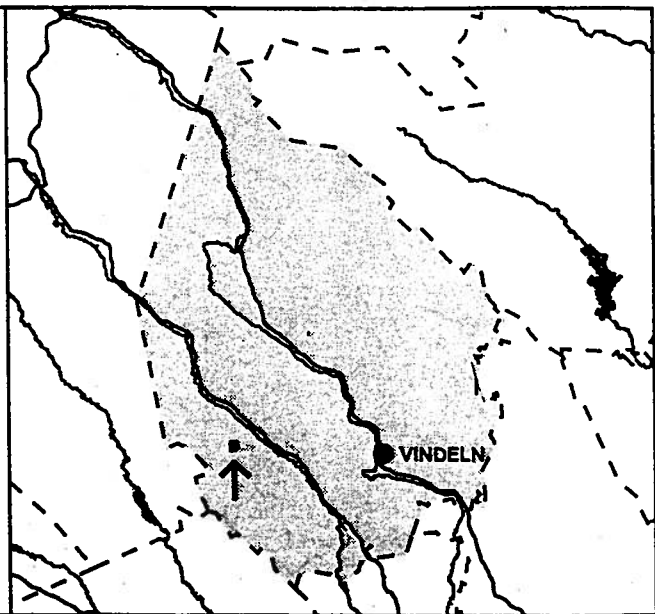
*Teckenförklaring*

**— • — • —** gräns för naturreseptat

Ek 719 42

Skala

0 200 400 600 800 1000 meter



---

## SKÖTSELPLAN FÖR JÄRVTJÄRNS NATURRESERVAT I VINDELNS KOMMUN

---



## **Innehållsförteckning**

- 1. Syfte med säkerställande och skötsel**
- 2. Beskrivning av reservatet**
  - 2.1 Administrativa data
  - 2.2 Allmän beskrivning av området
  - 2.3 Natura 2000
- 3. Skötsel av naturtyper**
  - 3.1 Brandpräglad tallskog
  - 3.2 Barrblandskog
  - 3.3 Våtmarker och vatten
- 4. Friluftsliv**
  - 4.1 Anläggningar och information för friluftslivet
- 5. Övriga anläggningar**
- 6. Nyttjanderätter**
- 7. Utmärkning av gränser**
- 8. Sammanställning av åtgärder**
- 9. Tillsyn och uppföljning**



## 1. Syfte med säkerställande och skötsel

Syftet med säkerställandet och skötseln av naturreservatet är att bevara områdets brandpräglade och urskogsartade struktur, med de arter som naturligt följer dess typiska dynamik. De delar av reservatet som naturligt är av brandrefugial karaktär, eller har utvecklat andra värden till följd av brandens frånvaro, ska dock få utvecklas fritt.

## 2. Beskrivning av objektet

### 2.1 Administrativa data

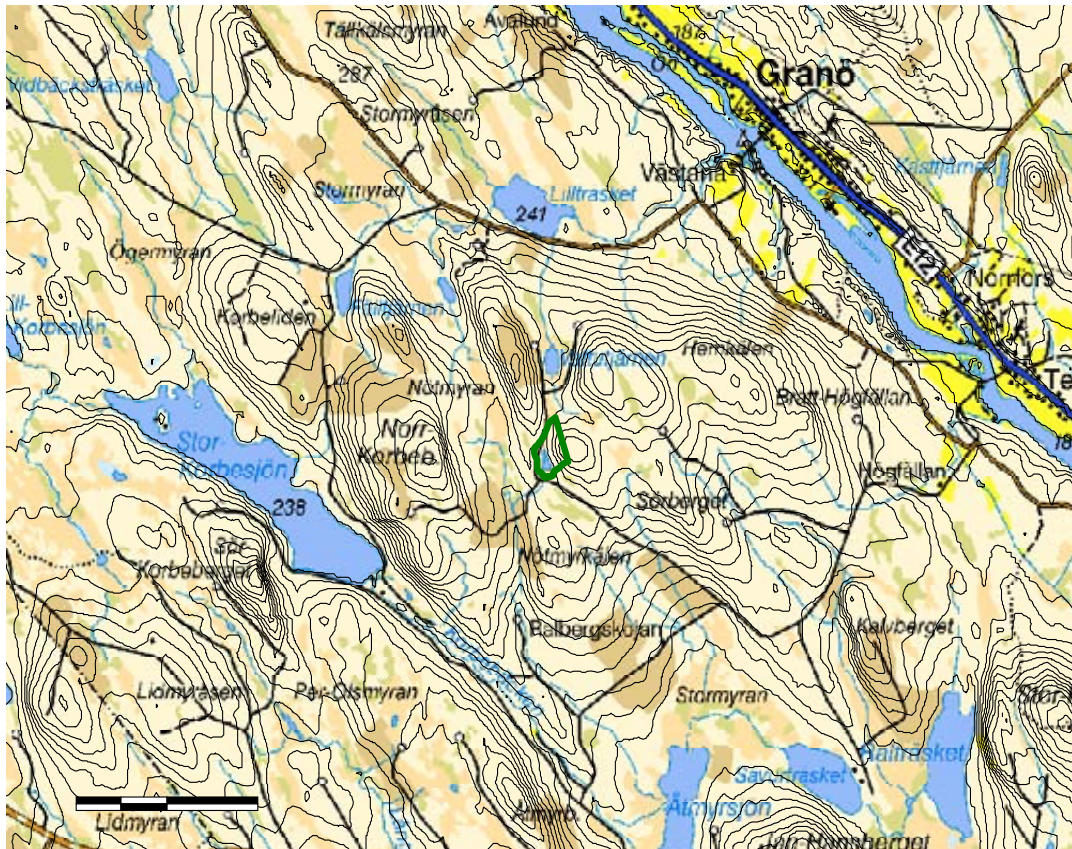
Namn	Järvtjärn
Skydd	Naturreservat – 2402115
Kommun	Vindelns
Läge	5 km sydväst om Granö, kartblad 21 J, naturgeografisk region 30a, koordinat 1667550 / 7128380
Ägarkategori	Bolag, Sveaskog
Fastigheter	Ralberget 2:1
Totalareal	13.6 ha
Areal produktiv skog	11 ha
- vatten och impediment	2.6 ha
- skyddad skog	11 ha
Förvaltare	Länsstyrelsen

Naturtyper – VIN (Avser klassificering enligt Vegetationstyper I Norden, 1994)

Tallskog av lingonristyp	2.1.1.3	4.7 ha
Tallsumpskog ristyp	2.1.1.5	1.3 ha
Granskog av blåbärsristyp	2.1.2.1	3.0 ha
Blandskog av lågörttyp	2.3.1.3	2.0 ha
Våtmark	3.	1.1 ha

### 2.2 Allmän beskrivning av reservatet

Reservatet som är beläget ca 5 km sydväst om Granö i Vindelns kommun avsattes 1961 som domänreservat på kronoparken Ralberget, varefter området 1997 ombildades till naturreservat. Området ligger 325 m ö h och är beläget inom den naturgeografiska regionen 30 a. Reservatet är måttligt kuperat och huvuddelen av skogsmarken är belägen i en svagt sluttande, östligt exponerad brant. Berggrunden inom reservatet består i huvudsak av yngre granit och pegmatit. I norr finns även delar med gråvacka, kvartsit, arkos och skiffer.



**Figur 1.** Översiktskarta för naturreservatet Järvtjärn.

Skogen i området domineras av en genom brand naturligt förnygrad äldre barrblandskog, naturskönt belägen runt den lilla sjön Järvtjärn. Marken i området är av en frisk ristyp, varav delar av reservatet i nordöst har ett större inslag av gräs och lägre örtvegetation. De äldre tallarna i området uppskattas vara ca 350-400 år gamla och ett flertal har två till fyra invallade brandljud. Även ett flertal 150-200 åriga granar bär spår ifrån en tidigare brand. Rekryteringen av tall är näst intill obefintlig i området, varvid endast tre äldre generationer av tall kan urskiljas, 70 år, 150 år och >300 år. Mängden död ved av tall är genomgående låg i området, vilket kan tyda på att en sk torrskogsavverkning har ägt rum. Efter den senaste branden, som inträffade för ca 100 år sedan, har den naturliga successionen fått fortgå och graninväxningen längs tjärnens östra sida, och i delar av området i norr, är näst intill fullbordad. Självgallringsprocessen har dock sedan den senaste branden bidragit till att mängden död lövved och lågor av gran genomgående är god inom reservatet, och då speciellt i områdets nordöstra del. Söder om tjärnen och längs reservatets västra sida domineras området av en intermediär till fattig tallbevuxen myr och skogen är här bitvis kraftigt påverkad av skogsbruk. Vid inloppet till sjön i norr finns ett smalt intermediärt kärrstråk med dominans av starr och fräken.

Inom området hittas ett flertal signalarter och rödlistade arter som är beroende av ostörda skogsekosystem, t ex gränsticka, ullticka, dvärgbägarlav, tallticka, skinnlav, lunglav, doftticka, bronshjon, vågbandad timmerbock och tretåig hackspett. Den överlag stora mängden av äldre glasbjörk, men även asp, är av ett stort värde för området.

### **2.3 Natura 2000**

Naturreservatet Järvtjärn ingår i nätverket Natura 2000 (Natura 2000-id SE0810473), den Europeiska Unionens nätverk av skyddade områden. De åtgärder som beskrivs i skötselplanen och som senare kommer att genomföras tar även hänsyn till bevarandet av de naturvärden som finns utpekade för Natura 2000.

## **3. Skötsel av naturtyper**

Nedan indelas reservatet i skötselområden utifrån gemensamma drag vad gäller naturtyp, utvecklingshistorik samt form av skötsel.

### **3.1 Brandpräglad tallskog**

Innefattar all brandpräglad skog som idag domineras av tall. Dessa skogar ska med en naturlig brandfrekvens kunna upprätthålla sin öppna flerskiktade struktur.

#### **Kvalitetsmål**

- Arealen av natur- och urskogsartad tallskog ska vara minst 2.5 hektar.
- För att en skoglig kontinuitet ska kunna säkerställas ska det finnas en naturlig dimensionsspridning i beståndet, från grova (gamla) träd ner till klena (yngre) träd.
- Andelen död ved ska öka för att på sikt uppgå till minst 30 % av den totala vedvolymen.
- Andelen gran får ej överstiga 15 % (av stammantal > 6 cm dbh).
- Om möjlighet finns ska bestånden brännas med ett för området naturligt intervall. Bränningarna ska gynna den släta och grova tallkapuschongbaggen.
- Minst tre rödlistade arter och/eller signalarter knutna till tall ska kunna hittas.

#### **Åtgärder**

Bränning, alternativt brandefterliknande åtgärder. Området ska indelas och brännas i två sektioner, med ett intervall av 5-10 år (se bilaga 1).

### **3.2 Barrblandskog**

Innefattar all barrblandskog inom reservatet.

#### **Kvalitetsmål**

- Arealen av natur- och urskogsartad barrblandskog ska vara minst 8 hektar.
- Andelen död ved ska öka för att på sikt uppgå till minst 30% av den totala vedvolymen.
- För att en skoglig kontinuitet ska kunna säkerställas ska det finnas en naturlig dimensionsspridning i beståndet, från grova (gamla) träd ner till klena (yngre) träd.
- Minst tre rödlistade arter och/eller signalarter knutna till gran ska kunna hittas.

#### **Åtgärder**

Skogen i området ska tillsvidare få utvecklas fritt. I områdets norra delar finns en stor andel lövträd, här kan det senare bli aktuellt med lövföryngrande åtgärder. Om skötsel krävs för bevarandet av enskilda, mycket utsatta arter, kan även andra åtgärder komma ifråga.

### **3.3 Våtmarker med fri utveckling**

Innefattar hela våtmarkssystemet inom reservatet, vilket inkluderar mindre skogstjärnar, gölar, källor, kärr, gungflyn och mossar.

#### **Kvalitetsmål**

- Arealen av våtmark och vatten ska vara minst 2.5 hektar.
- Våtmarkernas hydrologi ska vara opåverkad.
- Skogssjöarna/-tjärnarnas vattenkemi ska vara opåverkad.
- Våtmarkernas växtsamhällen ska vara opåverkade.
- Minst 5 karakteristiska arter för våtmarkerna, respektive vattenmiljöerna, ska kunna hittas.

#### **Åtgärder**

Fri utveckling

## **4. Friluftsliv**

Naturreseptatet Järvtjärn har idag inte något större antal besökare och med hänsyn till det långa avståndet till större vägar och orter så kommer reservatet förmodligen inte heller att få det. En väg passerar reservatets södra del och fortsätter sedan runt reservatet på den västra sidan.

### **4.1 Anläggningar och information för friluftslivet**

En väg passerar reservatets södra del och fortsätter sedan runt reservatet på den västra sidan. Vid vägen söder om reservatet finns en liten parkeringsplats och en informationsskylt.

#### **Kvalitetsmål**

- Det övergripande målet för friluftslivet är att området ska nyttjas utifrån dess naturgivna förutsättningar.
- Vid parkeringsplatsen ska en informationsskylt i A3-storlek finnas. Informationsskylten ska bytas ut vid behov (bilaga 2).

#### **Åtgärder**

- En ny reservatsskylt ska tas fram, sätts upp senast 2015. Skylten ska sedan bytas ut vid behov.

## **5. Övriga anläggningar**

Inga anläggningar finns.

## **6. Nyttjanderätter**

Jakt bedrivs inom reservatet enligt gällande jaktlagstiftning och Sveaskog förvaltar denna nyttjanderätt.

## 7. Utmärkning av gränser

Reservatet ska hållas väl utmärkt enligt svensk standard och Naturvårdsverkets anvisningar. Gränserna bör ses över vart 10:e år och målas om vid behov.

## 8. Sammanställning av åtgärder

Åtgärd	Tidpunkt
Naturvårdsbränning om minst 1 ha	2006-2010
Ny reservatsskylt i A3 format	2006-2015
Naturvårdsbränning om minst 1 ha	2010-2020

## 9. Tillsyn och uppföljning

Tillsynen av området utförs av naturvårdsförvaltaren och ska dokumenteras skriftligt. Tillsynen innefattar, utöver en besiktning av att reservatsföreskrifterna efterlevs, även alla anläggningar, utmärkningar och skyltar inom reservatet. Brister och fel ska dokumenteras och rapporteras.

I samband med att skötselåtgärder utförs ska utgångsläget innan åtgärden, tidpunkt för åtgärd, åtgärdens omfattning och utförande samt uppnått resultat dokumenteras för att möjliggöra en långsiktig uppföljning. Vidare ska även kostnaderna för åtgärderna noteras.

En nationell metod för uppföljning av reservat och Natura 2000 – områden har tagits fram. Denna ska användas.

Tillsynen och uppföljningen av reservatet kommer tillsammans att utgöra ett underlag för en eventuell revidering av skötselplanen.

Lena Lundevaller

Peter Näslund

- Bilagor:**
1. Indelning i skötselområden
  2. Anläggningar och information för friluftslivet

### Sändlista

Riksantikvarieämbetet, Box 5405, 114 84 Stockholm  
Naturvårdsverket, Naturresursenheten, Blekholmsterassen 36, 106 48 Stockholm  
Sveaskog, Storgatan 62, 921 22 Lycksele  
Vindelns kommun, Miljö- och Byggnadkontoret, 922 81 Vindeln  
Naturvårdsregistret, Peter N

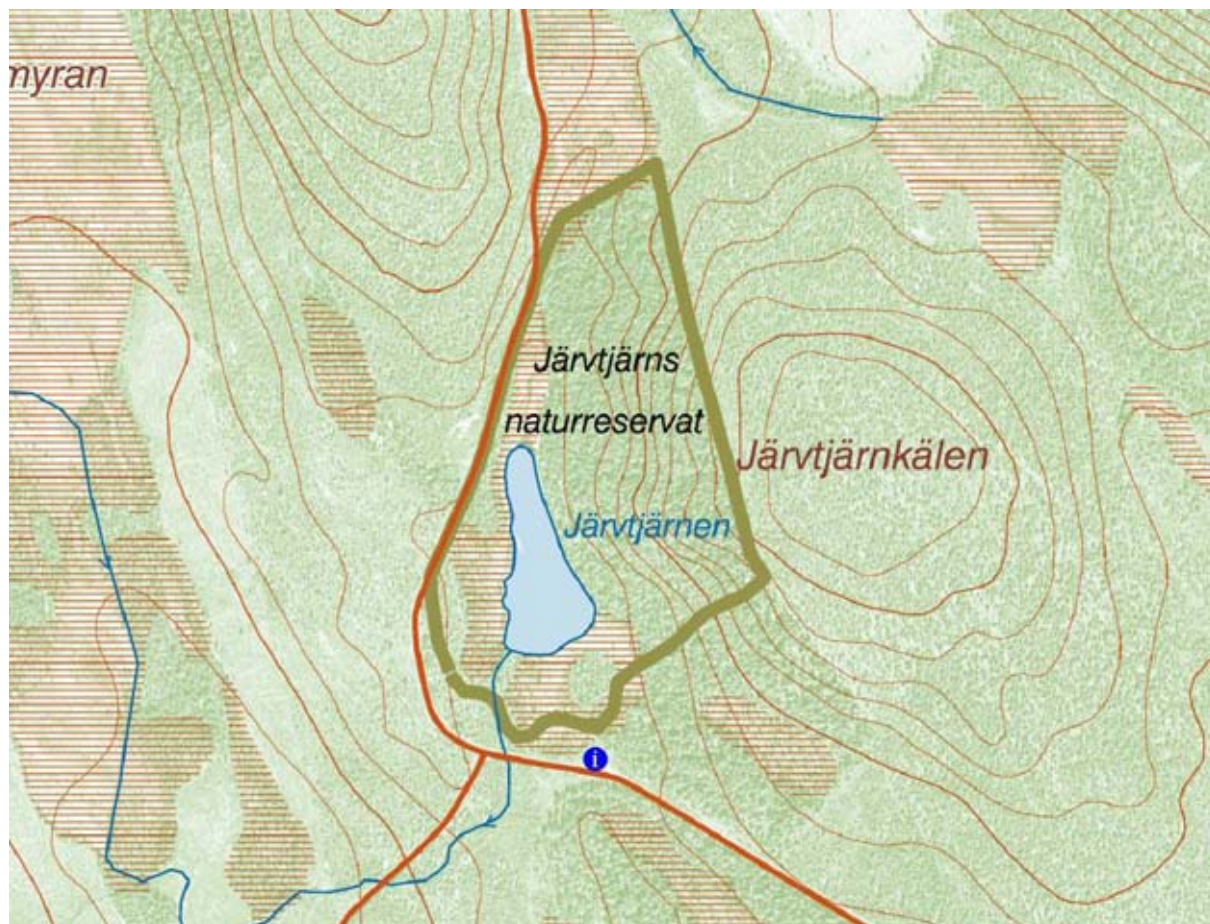
INDELNING I SKÖTSELOMRÅDEN



1. Brandpräglad tallskog. Bränning eller brandefterliknande åtgärder.
2. Barrblandskog med fri utveckling.
3. Våtmarker och vatten med fri utveckling.

Tillhör reservatsbeslut dnr: 231-10494-10504/96.

ANLÄGGNINGAR OCH INFORMATION FÖR FRILUFTSLIV



Karta med den befintliga informationsplatsen utmarkerad.

Tillhör reservatsbeslut dnr: 231-10494-10504/96.