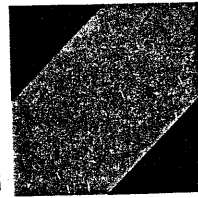


BESLUT

1993-09-29

2475-1675-92
Aktbilaga 11



LÄNSSTYRELSEN
SKARABORG

Mullsjö kommun
Box 33
565 21 MULLSJÖ

Skyddsområde för vattentäkt i Sandhem, Mullsjö kommun

BESLUT

Till skydd för grundvattnet inom tillrinningsområdet för Mullsjö kommuns vattentäkt i Sandhem fastställer Länsstyrelsen, med stöd av 19 kap. 2 § vattenlagen, ett skyddsområde med utsträckning som framgår av till ärendet hörande karta i skala 1:10 000, daterad 1993-09-29 (bilaga 1). Skyddsområdet är indelat i brunnsområde, inre och yttre skyddszon.

Länsstyrelsen meddelar vidare, med stöd av 19 kap. 3 § vattenlagen och 29 § vattenrättsförordningen, till detta beslut fogade föreskrifter att gälla inom skyddsområdet.

REDOGÖRELSE FÖR ÄRENDET

ANSÖKAN

Mullsjö kommun ansöker om att Länsstyrelsen fastställer ett förslag till skyddsområde och skyddsföreskrifter för kommunens grundvattentäkt i Sandhem.

LÄGE

Den aktuella vattentäkten är belägen på fastigheten Prästbolet 4:14, ca 1 km söder om Sandhems kyrka.

ÄRENDETS HANDLÄGGNING

Ansökan inkom till Länsstyrelsen den 12 februari 1992 och kungjordes den 23 - 24 oktober 1992 i Jönköpings-Posten och Falköpings-Tidning. I samband med införandet tillställdes samtliga kända fastighetsägare kungörelsen via post.

Yttranden över ansökan begärdes in från Miljö- och hälsoskyddsnämnden och Byggnadsnämnden i Mullsjö kommun. Banverket, SJ, Vägverket i Skaraborgs län och Mullsjö kommun lämnades tillfälle att yttra sig i ärendet. Banverket, SJ, Miljö- och hälsoskyddsnämnden och byggnadsnämnden har yttrat sig.

Postadress

542 85 MARIESTAD

Besöksadress

HAMNGATAN 1

Telefon

0501-650 00

Telefax

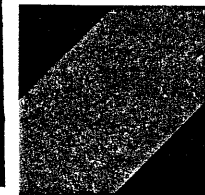
0501-65 201

BESLUT

2

1993-09-29

2475-1675-92



BEFINTLIGT BESLUT

För grundvattentäkten på fastigheten Prästbolet 4:14 finns vattendom som medger uttag av 500 m³/dygn (Vänersborgs vattendomstol, dom A 86/1958).

SÖKANDENS TALAN

Allmänt

Vattenförsörjningsområdet omfattar cirka 800 vattenförbrukare i Sandhems tätort.

Nuvarande produktion

Den nuvarande vattentäkten anlades i slutet av 1950-talet. Vattenuttaget görs ur en ca. 8.5 m djup schaktbrunn med diametern 1.8 m.

Råvattnet leds till vattenverket på samma fastighet. Innan distribution till nätet görs en avhårdning.

Topografiska och geologiska förhållanden

Sandhem ligger vid Sandhemssjöns södra ände. Sjöns nivå är ca. 224 m.ö.h. I anslutning till sjön är terrängen flack och den dominerande jordarten är sand. Öster och sydost om tätorten ligger ett nordväst - sydostligt stråk med mäktiga isälvsavlagringar (grus, sand). I detta stråk är terrängen kuperad och präglas av sammanhängande åsar med ryggform samt större kullar. Höjdområden söder och väster om Sandhem är moräntäckta.

Vattentäkten ligger i en sänka i ovan beskrivna stråk av isälvsavlagringar, väster om en i terrängen tydligt markerad ås. Denna är orienterad i nord - syd, knappt 1 km lång och når 10 - 15 m över omgivande terräng.

Ungefär 300 m sydost om vattentäkten ligger ännu en mycket markerad ås orienterad i västnordväst - ostsydost. Den är ca. 700 m lång och når 10 - 15 m över omgivande terräng.

Höjdområdet söder och sydväst om vattentäkten är moräntäckt.

Utförda undersökningar visar att från markytan till 1 - 1.5 m djup är jordarten mylla. De minerogena sedimenten utgörs av finsand och sand under myllan. Sanden når 6 - 8 m under markytan och överlagras grovt grus. Brunnens intag är beläget i det grova gruset.

Grundvattnets strömning

Grundvattnets huvudströmningsmönster har bedömts på grundval av den hydrogeologiska fältrekonstrueringen.

1993-09-29

2475-1675-92

Vattentäktens tillströmningsområde begränsas mot sydväst och nordväst av höjdparter som avgränsar taktens tillströmningsområde.

I den ås intill vilken vattentäkten är belägen bedöms grundvattnets huvudsakliga strömningsriktning vara riktad mot söder. Åsen torde stå i hydraulisk kontakt med Sandhemssjön och vatten från sjön bedöms kunna infiltrera i åsen. Grundvattennivån vid taktens är hög, på vissa ställen i höjd med markens nivå. Öster om åsen sker sannolikt utströmning av grundvatten. Sänkan där vattentäkten ligger, väster om åsen, är sannolikt också ett utströmningsområde.

Avgränsning av skyddsområdet

Skyddsområdet indelas vanligen i yttre respektive inre skyddszon samt brunnsområde. Den yttre skyddszonen bör omfatta hela tillströmningsområdet för vattentäkten, eller en så stor del av tillströmningsområdet att vattnet i grunden motsvarar ca ett års vattenuttag. Skyddsområdets inre zon skall i princip omfatta en så stor volym att det motsvarar ett uttag ur vattentäkten under ca 90 dygn. Inom brunnsområdet skall endast vattentäktsverksamhet bedrivas och tillgängligheten för obehöriga bör vara begränsad.

Det är sannolikt att inströmningen mot brunnen ej är helt radiell bl.a. på grund av den ås som ligger i direkt anslutning till brunnen. Åsen kan antas transportera och magasinera en betydande del av det vatten som tas ur brunnen. Detta har beaktats vid utformningen av det föreslagna skyddsområdet.

För att underlätta dragningen av skyddsområdets gränser i terrängen har hänsyn tagits till ägo- och lättidentifierade objekt vid utformningen av skyddsområdet.

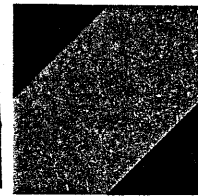
Förslag till skyddsföreskrifter

För att erhålla ett tillfredsställande skydd för grundvattenförekomsten vid vattentäkten i Sandhem föreslås skyddsföreskrifter som i princip följer Naturvårdsverkets "Grundvattentäkter, skyddsområden - skyddsföreskrifter".

Yttranden

Miljö- och hälsoskyddsnämnden i Mullsjö kommun har inget att erinra mot förslaget till skyddsområde och skyddsföreskrifter.

Banverket har inget att erinra under förutsättning att järnvägen icke drabbas av några inskränkningar i sin verksamhet till följd av de skyddsföreskrifter som beslutas.



BESLUT

4

1993-09-29

2475-1675-92

SJ har inget att erinra under förutsättning att järnvägen icke drabbas av några inskränkningar i sin verksamhet till följd av de skyddsföreskrifter som beslutas.

Byggnadsnämnden i Mullsjö kommun tillstyrker förslaget.

Några yttranden eller erinringar i övrigt har ej inkommit till Länsstyrelsen.

Länsstyrelsens överväganden

Länsstyrelsen får enligt 19 kap. 2 § vattenlagen besluta om behövt skyddsområde. Länsstyrelsen skall föreskriva de inskränkningar i rätten att förfoga över fastigheter inom vattenområdet som behövs för att tillgodose syftet med området.

Enligt 19 kap. 3 § vattenlagen och 29 § vattenrättsförordningen får länsstyrelsen meddela sådana föreskrifter om vad allmänheten skall iaktta inom ett skyddsområde som behövs för att tillgodose syftet med området.

Det föreslagna skyddsområdet bedöms inte kunna göras mindre om ett tillfredsställande skydd skall erhållas. Ej heller de föreslagna skyddsföreskrifterna bedöms kunna göras mindre omfattande, dessa bör dock genomgå viss redaktionell förändring.

Banverkets och SJ:s yttranden tolkas av Länsstyrelsen som att de, efter att noggrant läst igenom handlingarna, ej funnit något att invända mot förslaget.

Övrigt

Länsstyrelsen erinrar om att meddelade föreskrifter inte befriar från skyldigheten att iaktta vad som föreskrivs i annan författning.

Kostnaden för kungörandet av beslutet skall bestridas av sökanden.

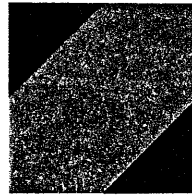
./. Kungörelsedelgivning och upplysningar om hur man överklagar, se bilaga.

Vid handläggningen av detta ärende, i vilket miljövardirektören Olsson beslutat och byrådirektören Askerlund varit föredragande, har även länsassessor Fjellman deltagit.

Upplysningar i ärendet lämnas av Bengt Erik Askerlund, telefon 0501-65127.


John Olsson


Bengt Erik Askerlund

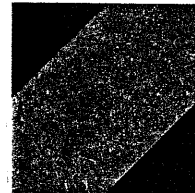


BESLUT

1993-09-29

5

2475-1675-92



Kopia till

MHN i Mullsjö kommun

BN i Mullsjö kommun

anslås på Mullsjö kommuns anslagstavla

Banverket, Västra Regionen, Box 1537, 401 50 GÖTEBORG

SJ, Region Väst, Box 1025, 405 21 GÖTEBORG

Vägförvaltningen i Skaraborgs län

ÖLM

akten

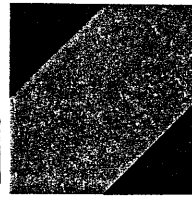
pärm för skyddsområden

BEA

1993-09-29

2475-1675-92

Skyddsföreskrifter för grundvattentäkten Prästbolet 4:14 i Sandhem, Mullsjö kommun



§ 1.

Skyddsområde skall vara det område som utmärks på bifogad karta, daterad 1993-09-29.

§ 2.

Inom brunnsområdet får endast vattentäktsverksamhet bedrivas. Tillfartsväg skall vara försedd med vägbom. Brunnsöverbyggnad skall vara låsbar.

§ 3.

Inom skyddsområdet skall följande skyddsföreskrifter gälla:

- a) Hantering, lagring och användning av petroleumprodukter eller andra för grundvattnet skadliga ämnen såsom smörj- och transformatorolja, impregneringsmedel, lösningsmedel etc.

Inre och yttre skyddszon: Får i princip ej förekomma annat än för fastigheters oljeförsörjning. Förvaringstankar, stationära förbränningsmotorer etc skall vara utrustade eller placerade så att hela den lagrade volymen vid läckage säkert kan förhindras tränga ned i marken. För hantering skall i övrigt iakttas vad som gäller enligt lagen om kemiska produkter (1985:426) och lagen om brandfarliga och explosiva varor (1988:868) samt respektive förordningar.

Undantag kan medges av Miljö- och hälsoskyddsnämnden. Nämnden lämnar då anvisningar om vilken mängd som får hanteras, lagras och användas för resp. ämne, samt föreskriver om skyddsåtgärder som i förekommande fall måste vidtas.

- b) Jordbruk och boskapsskötsel.

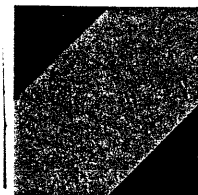
Inre och yttre skyddszon: Hantering och lagring av ensilage, naturgödsel, avloppsslam, urin, växtnäringsämnen och bekämpningsmedel får ej förekomma utan medgivande och efterföljande av eventuella föreskrifter från Miljö- och hälsoskyddsnämnden.

- c) Skogsbruk

Inre och yttre skyddszon: Permanenta upplag av bark och timmer samt hantering och lagring av bekämpningsmedel och träsnyddsmiddel får ej förekomma. För till-

1993-09-29

2475-1675-92



fälliga verksamheter kan Miljö- och hälsoskyddsämnden ge tillstånd i det enskilda fallet.

- d) Avledning av hushållspillvatten och kommunalt dagvatten samt hantering av hushållsavfall och snömassor.

Inre skyddszon: Infiltrationsanläggningar för hushållspillvatten och kommunalt dagvatten får ej förekomma. Avlopps- och spillvattenledningar skall vara täta, inspekteras regelbundet och vid behov omedelbart läggas om eller renoveras. Deponering av hushållsavfall får ej förekomma. Snömassor från trafikerade ytor får ej deponeras, massor från snöröjning inom skyddszonen undantagna.

Yttre skyddszon: Infiltrationsanläggningar för hushållspillvatten får ej anläggas utan medgivande från Miljö- och hälsoskyddsförvaltningen. Avlopps-/spillvattenledningar skall inspekteras regelbundet. Otäta ledningar skall snarast läggas om eller renoveras. Deponering av hushållsavfall får ej förekomma.

- e) Industriell verksamhet.

Inre skyddszon: Industriell verksamhet får ej etableras. För verksamhet vid vattenverket gäller för hantering, lagring och användning av kemikalier föreskrifterna enligt punkt a) ovan i tillämpliga delar. För avloppsledningar gäller föreskrifterna enligt punkt d) ovan. Utsläpp av avloppsvatten och deponering av miljöfarligt avfall får ej förekomma.

Yttre skyddszon: Industriell verksamhet får ej etableras eller utökas utan tillsynsmyndighetens tillstånd i det enskilda fallet. I övrigt gäller samma föreskrifter som för inre skyddszon.

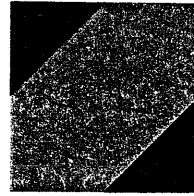
- f) Vaghållning

Inre skyddszon: Upplag eller tillverkning av asfalt, oljegrus eller vägsalt får ej förekomma.

Yttre skyddszon: Upplag eller tillverkning av asfalt eller oljegrus får ej ske utan tillstånd av Miljö- och hälsoskyddsämnden.

- g) Tåktverksamhet och andra schaktningsarbeten.

Inre skyddszon: Sand- och gruståkt och annan tåktverksamhet får inte ske till lägre nivå än 3 m över högsta naturliga grundvattennivå. Tillfartsvägar skall så långt det är möjligt vara avspärrade. På utbrutna tåkter skall snarast återställas ett skyddande vegetationställe. Schaktningsarbeten, t.ex. i samband med vägbyggen, får ej ske utan tillstånd av Miljö- och hälsoskyddsämnden om det ej är uppenbart att ska-



derisker för grundvattnet ej föreligger. Deponering av främmande massor får ej ske. Risken för oljespill vid täktverksamhet skall beaktas.

Yttre skyddszon: Sand- och grustäkt och annan täktverksamhet får inte ske till lägre nivå än en meter över högsta naturliga grundvattennivå. Det åligger täktinnehavare att tillse att deponering av avfall ej sker i täktområdet. För schaktningsarbeten gäller samma föreskrifter som för inre skyddszon. Risken för oljespill vid täktverksamhet skall beaktas.

h) Energianläggningar.

Inre skyddszon: Markvärmearläggningar (ytjordvärme, bergvärme, grundvattenvärme) får ej anläggas. Värmelager i grundvatten får ej anläggas.

Yttre skyddszon: Markvärmearläggningar får ej anläggas utan tillstånd av Miljö- och hälsoskyddsnämnden och vattentäktens huvudman. Värmelager i grundvatten med högre temperatur än ca 20° får ej anläggas.

i) Transport av farligt gods.

Inre skyddszon: Transport av farligt gods är i princip förbjuden. Väg som måste användas för sådan trafik skall vara försedd med räcken och med avledningsanordningar för dagvatten i form av täta vägdiken eller kantsten. Inträffade olyckor skall omedelbart rapporteras genom alarmering på telefon nr 90 000.

Yttre skyddszon: Inträffade olyckshändelser skall omedelbart rapporteras genom alarmering på telefon nr 90 000.

§ 4.

Invid vägar som leder in i skyddsområdet skall finnas skylt som markerar skyddsområdet. Skyltarna tillhandahålls och uppsätts av kommunen. Där petroleumprodukter, eller andra för grundvattnet skadliga ämnen (se § 3a), förvaras eller hanteras, skall särskild skylt uppsättas av fastighetsägaren. Skyltarna tillhandahålls av kommunen som även ger anvisningar om uppsättandet.

§ 5.

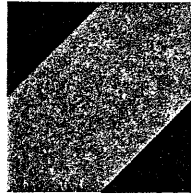
Det åligger ägare eller nyttjare av fastighet inom skyddsområdet att tillse att inträffade händelser som kan medföra risk för grundvattenförorening, omedelbart anmäls till Räddningstjänsten och Miljö- och hälsoskyddsförvaltningen.

BESLUT

9

1993-09-29

2475-1675-92

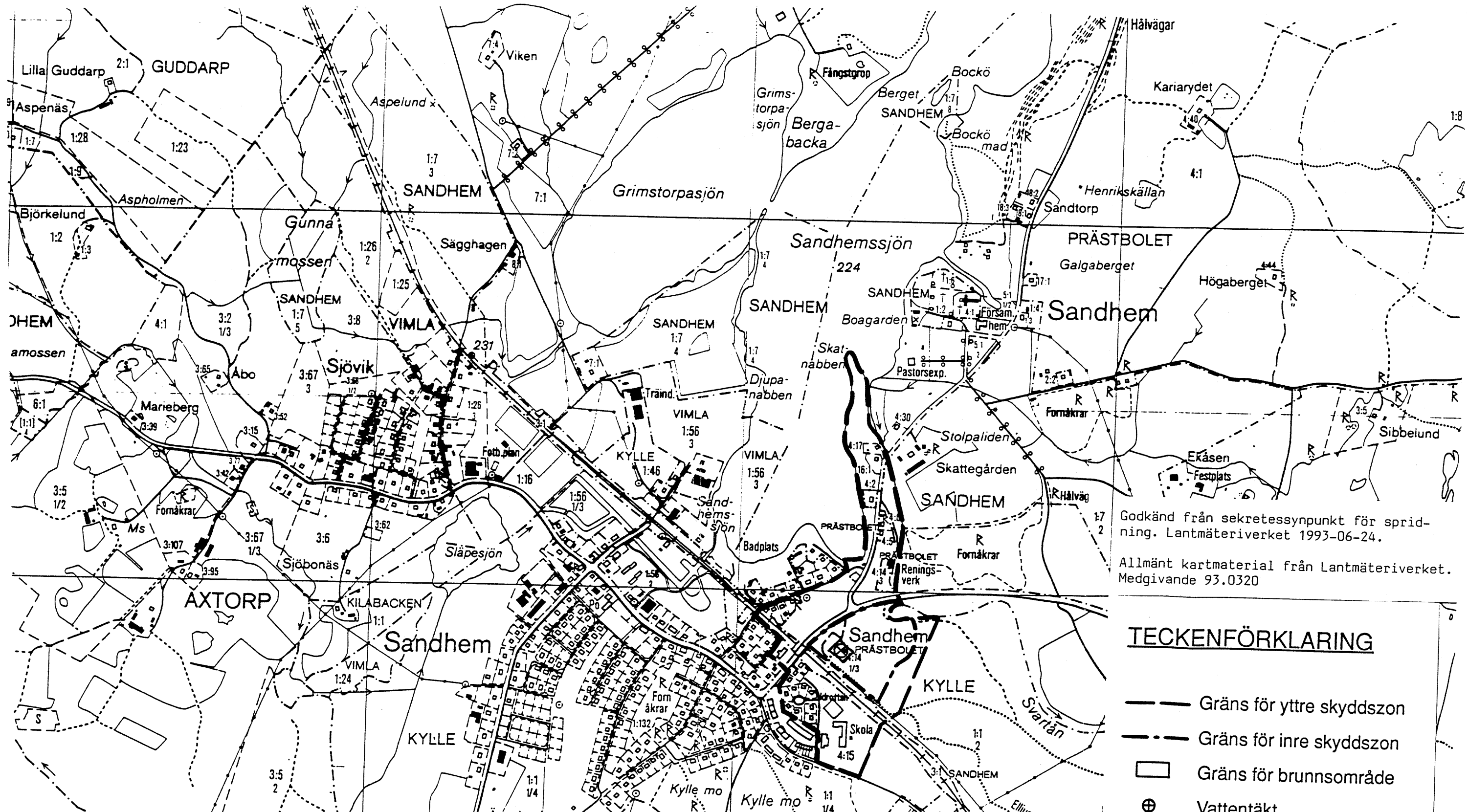


§ 6.

Om särskilda skäl föreligger, kan Länsstyrelsen medge undantag från ovan meddelade föreskrifter.

§ 7.

Om tillsyn över efterlevnaden av, samt påföljd för förseelse mot ovan meddelade föreskrifter stadgas i vattenlagen (SFS 1983:291).



Godkänd från sekretessynpunkt för spridning. Lantmäteriverket 1993-06-24.

Allmänt kartmaterial från Lantmäteriverket. Medgivande 93.0320

TECKENFÖRKLARING

- Gräns för yttre skyddszon
- - - Gräns för inre skyddszon
- Gräns för brunnsovråde
- ⊕ Vattentäkt