

JÖNKÖPINGS LÄNS ALLMÄNNA KUNGÖRELSER

N:r 104 1974

B 104 Grundvattenskydd

Länsstyrelsen har genom beslut 1974-10-18 fastställt följande skyddsområde och skyddsföreskrifter för grundvattentillgång vid Aneby tätort, Aneby kommun.

Skyddsområde

Skyddsområde för grundvattentäkten skall vara det område, som utmärkts å den till ärendet hörande kartan och som indelats i inre skyddszon och yttre skyddszon.

Skyddsföreskrifter

1 §

Inom skyddsområdet skall gälla följande.

- a) Beträffande förvaring, hantering och transport av petroleumprodukter och andra brandfarliga varor hänvisas till av Kungl Kommerskollegium utfärdade tillämpningsföreskrifter till förordningen den 1 december 1961 (nr 568) om brandfarliga varor. Inom såväl inre som yttre skyddszon skall anordning för förvaring, hantering och transport vara så utförd att vätskan beräknas icke kunna komma lös.
- b) Anordningarna som avses under a), skall skötas och underhållas så att de fungerar på avsett sätt. Förekommande spill eller läckage skall omedelbart rapporteras till hälsovårdsnämnden och brandkåren.
- c) Vid varje ovan- eller underjordisk utomhuscistern samt utomhus beläget påfyllningsrör för brandfarlig vätska skall finnas varningsskylt med upplysning om att cisternen är belägen inom skyddsområde för vattentäkt.
- d) Regelmässig uppställning av fordon avsett för transport av brandfarlig vätska får ske först efter anmälan till hälsovårdsnämnden som i samråd med vattenverkets huvudman har att pröva huruvida skyddsåtgärder erfordras.
- e) Stationärt uppställd med flytande bränsle driven maskin skall förses med uppsamlingskärl för spill under motor och bränslebehållare. Kärlen skall rymma hela den vid maskinen förekommande bränslemängden och vara så beskaffade att uppsamlat bränsle med säkerhet hindras tränga ner i marken. Innehavare av sådan maskin skall tillse att uppsamlingsanordningen ej genom vattenfyllning eller på annat sätt bringas ur funktionsdugligt skick.

- f) Förvaring, hantering och transport av andra för grundvattnet skadliga ämnen såsom smörj- och transformatorolja, tjärprodukter, fenoler, organiska lösningsmedel, gifter för bland annat skadedjurs bekämpning och växtutrotning, dammbindningsmedel samt industriella råvaror, produkter och avfallsämnen skall ske i överensstämmelse med Kommerskollegiums motsvarande föreskrifter för brandfarliga varor, i den mån inte hälsovårdsnämnden efter särskild prövning i samråd med vattenverkets huvudman medger lindring i kraven.
- g) Anläggning för förvaring av stallgödsel, djururin o d ävensom ensilageanläggning får anordnas endast i den mån det är möjligt att vidtaga helt betryggande åtgärder mot grundvattenförorening. Anläggningarna skall vara täta, och deras innehåll får ej genom bräddning, t ex vid regntillfällen, nedtränga i marken. Skyddsanordningar skall utföras enligt av hälsovårdsnämnden i varje särskilt fall lämnade anvisningar.
- h) Naturgödsel och andra gödningsämnen ävensom djurbekämpnings- och växtutrotningsmedel samt dammbindande ämnen får användas endast i den omfattning som erfordras för normalt nyttjande av fastigheter för jordbruk och skogsbruk samt för sedvanligt underhåll av vägar.
- i) Avloppsvatten får ej utsläppas på eller i marken. Hälsovårdsnämnden kan medge tillstånd till avloppsutsläpp inom yttre skyddszon om det kan ske utan risk för grundvattnet. Avloppsledningar med tillhörande brunnar skall utföras av täta rör och med täta fogar.
- k) Sopor, latrin och annat avfall som kan skada grundvattnet får ej avstjälpas eller nedgrävas inom skyddsområdet utan skall regelbundet borttransporteras.
- l) Grus- och sandtäkt samt större schaktningsarbete inom *inre skyddszon* får icke ske till lägre nivå än ca 3 m över beräknad högsta grundvattenyta. Inom *yttre skyddszon* får ovan nämnda verksamhet icke ske till lägre nivå än ca 1 m över högsta grundvattenyta. Den högsta hittills uppmätta grundvattenytan finns angiven å skyddsområdeskartan. Grundvattenytan får i varje enskilt fall bestämmas genom avvägning och efter jämförelse med observerad grundvattenyta. Utgångspunkt för avvägningen skall vara något av de kvarstående borrhör som höjdbestämts vid undersökningarna för vattentäkten. Återfyllning av grus- eller sandtag får ej ske med sådant material att grundvattenförorening eller väsentlig minskning av grundvattenbildning och grundvattenframrinning kan bli följden. Länsstyrelsen prövar efter hörande av hälsovårdsnämnden och vattenverkets huvudman huruvida grus- eller sandtäkt samt schaktningsarbete av större omfattning kan tillåtas under ovannämnda nivåer.

I grus- och sandtäkt samt schaktgrop får regelmässigt uppställas med flytande bränsle drivet fordon eller arbetsredskap först efter anmälan till hälsovårdsnämnden, som i samråd med vattenverkets huvudman har att pröva huruvida skyddsåtgärder erfordras.

2 §

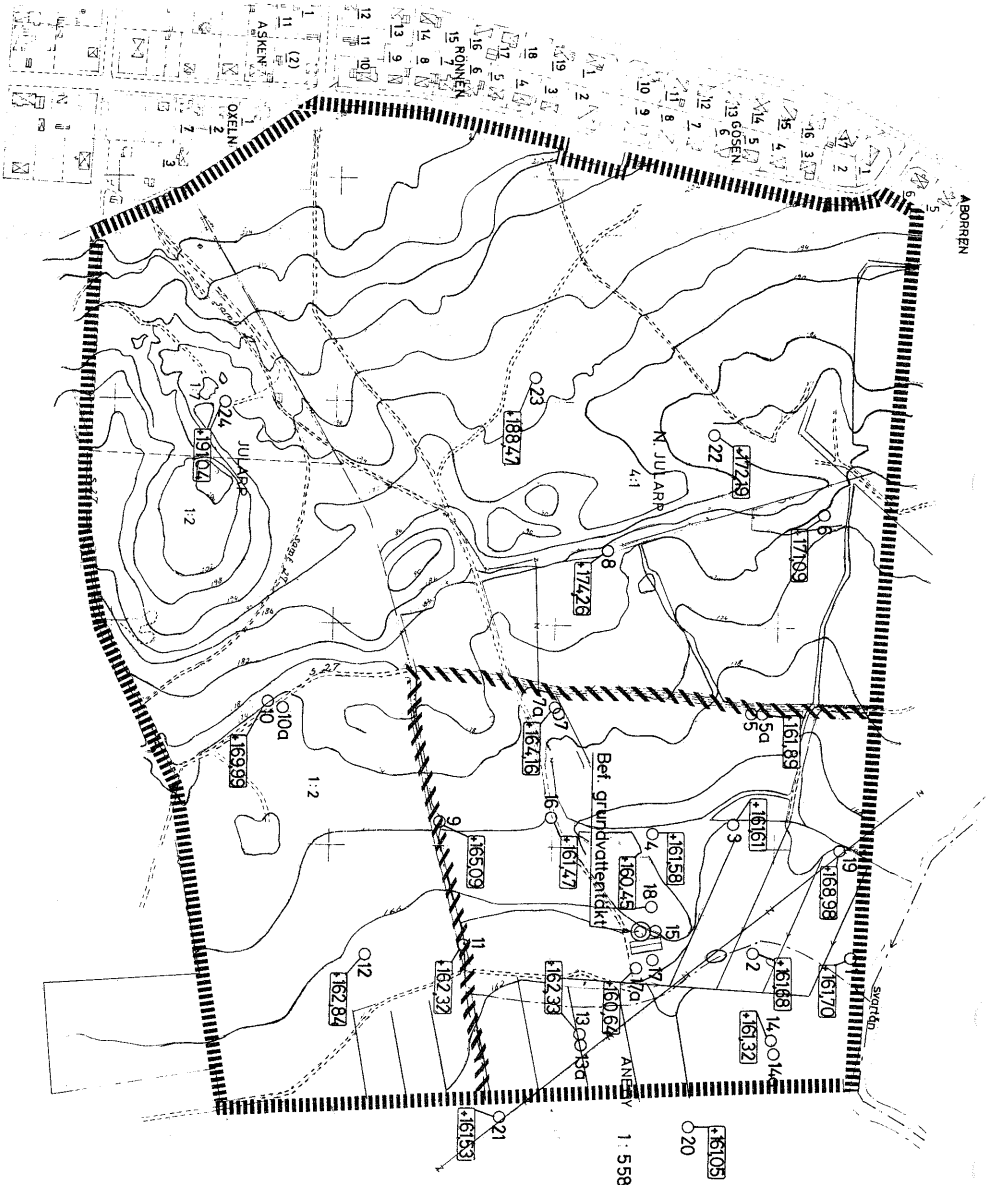
Om tillsyn över efterlevnaden av bestämmelserna i 1 § stadgas i 2 § hälsovårdsstadgan.

3 §

Förseelser mot föreskrifterna i 1 § b) -- k) bestraffas såsom i 13 kap 14 § andra stycket vattenlagen sägs.

Beslutet skall omedelbart lända till efterrättelse och gälla intill dess annorlunda förordnas.

LÄNSSTYRELSEN



ANEBY KOMMUN

FÖRSLAG TILL GRUNDVATTENSKYDD I

ANEBY SAMHÄLLE

Fästighetskarta

Förslag till skyddsområde

Högsta uppmätta grundvattenstånd

Skala



- BETECKNINGAR**
- O3 Undersökningsrör
 - Högsta uppmätta grundvattenstånd i m.ö.h.
 - ▨ Gräns för yttre skyddszon
 - ▩ " " inre

HUSKVARNA 1973.05.08

K-KONSVULT
INGENJÖRER OCH ARKITEKTER