



Föreskrift om skoterreglering inom del av Härjedalens kommun;

23FS 2018:11
Utkom från trycket
den 19 april 2018

beslutad den 18 april 2018 (dnr. 523-2360-2018).

Länsstyrelsen föreskriver med stöd av 15 § terrängkörningsförordningen (1978:594) att införa en föreskrift om förbud mot körning på väl snötäckt mark med motordrivet fordon inom del av Härjedalens kommun, enligt karta, bilaga.

Förbudet gäller inte särskilt upplåtna skoterleder som är godkända av kommunen samt inom eventuella friåkningsområden godkända av kommunen.

Undantag från föreskriften gäller även följande grupper och åtgärder:

- **Markägare**, markägarens familj och medföljande gäster till dessa, i samband med markens ändamålsenliga nyttjande, skötsel och tillsyn. Undantaget gäller endast körning på egen mark samt transport närmast lämpliga väg från upplåten skoterled eller regleringsområdets gräns till och från egen mark under den tid skoterlederna är tillåtna för trafik. Undantaget gäller inte kommersiell verksamhet.
- **Ägare av stuga** inom regleringsområde, dennes familj samt medföljande gäster till dessa. Undantaget gäller endast för färd närmast lämpliga väg till stugan från upplåten skoterled eller regleringsområdets gräns under den tid skoterlederna är tillåtna för trafik.
- **Fiskerättsägare** och dennes familj. Undantaget gäller endast för färd närmast lämpliga väg till fiskevatten från upplåten skoterled eller regleringsområdets gräns under den tid skoterlederna är tillåtna för trafik.
- Projektering, anläggande och underhåll av skoterleder.
- Preparering av skidspår och skidbackar.
- Natur- och ledvärdar under tjänsteutövning.
- Körning på sjöis närmaste lämpliga väg mellan skoterleder som ansluter till sjön.
- Körning på sjöis närmaste lämpliga väg till fiskeplats vid innehav av giltigt fiskekort, där det finns en skoterled som ansluter till sjön.

När ärenden eller åtgärder inte kan utföras på något annat lämpligt sätt får fordon framföras av:

- Statliga eller kommunala tjänstemän i tjänsteärende.
- Läkare, distriktssköterskor, barnmorskor eller veterinärer i yrkesutövning.
- Fjällräddningen samt vid räddningstjänst av statliga brandkårer eller kommunal organisation för räddningstjänst.
- Projektering, byggande, underhåll och skötsel av vägar.
- Transport av sjuka personer till läkare eller sjukvårdsanstalt eller i andra jämförbara trängande fall.
- Projektering, byggande, underhåll och skötsel av kraft-, gas-, vatten- eller avloppsledningar samt radio- eller teleanläggningar.
- Underhåll av renskötselanläggning och för arbete med renskötsel vid bevakning av renar och vid drivning och samling av renar inför omedelbart förestående märkning, slakt eller flyttning samt för renskötarens försörjning med livsmedel och andra dagligvaror i direkt samband med renskötseln.
- Hämtning av fälld björn, älg, hjort eller vildsvin till lämpligast belägna bilväg.
- Arbete inom vilthägn i direkt samband med uppfödning av djurart för vilket hägnet är avsett.

Skoterlederna hålls öppna under hela den period då marken är väl snötäckt. Lederna kan stängas tidigare om det är nödvändigt av säkerhets-, naturmiljö- eller renskötselskäl. Särskilt upplåtna skoterleder ska markeras enligt vägmärkesförordningen. Skoterlederna bör även följa Naturvårdsverkets friluftstandard och anvisningar från Nationella Snöskoterrådet och information om dessa ska finnas på kommunens officiella karta.

Jämtlands läns författningssamling



Länsstyrelsen får i enskilda fall besluta om undantag från dessa föreskrifter om det föreligger särskilda skäl.

Dessa föreskrifter träder i kraft den 19 april 2018 och ersätter numer upphävda föreskrift 23FS 2018:05 med dnr. 523-962-2018.

Jöran Hägglund

Caroline Westerlund

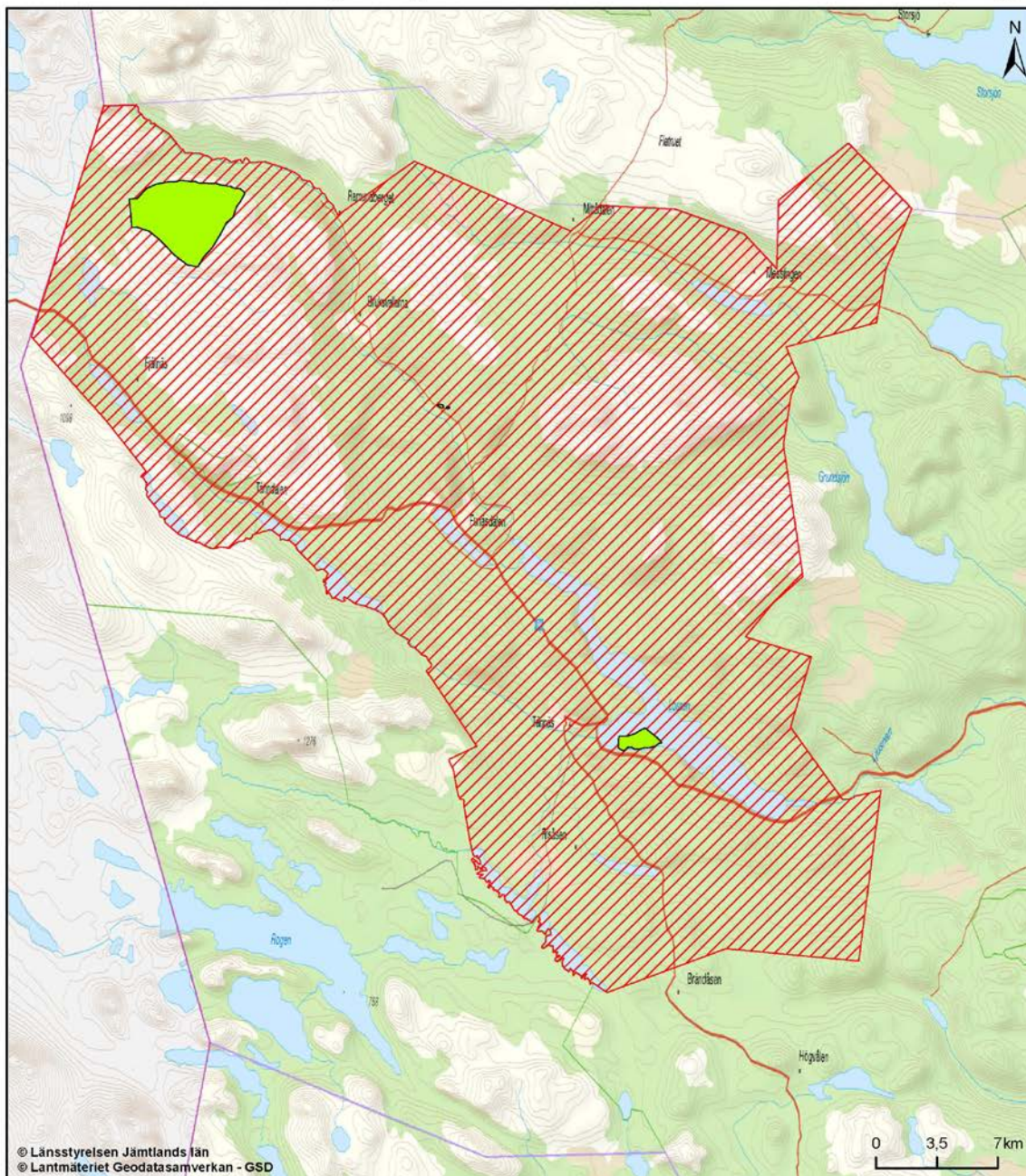
Utgivare
Barbro Nyberg, Länsstyrelsen i Jämtlands län



Karta regleringsområde

Dnr: 523-2360-2018



Bilaga



© Länsstyrelsen Jämtlands län
© Lantmäteriet Geodatasamverkan - GSD

Skala 1:300 000

Teckenförklaring

-  Friåkningsområde
-  Regleringsområde