

Bildande av naturreservatet Långtjärn i Orsa kommun

Beslut

Länsstyrelsen i Dalarnas län beslutar med stöd av 7 kap 4 § miljöbalken att förklara det område som avgränsats på bifogad karta, bilaga 2, som naturreservat. Området är 7,8 hektar stort och består av en djupt nedsänkt tjärn omgiven av tallskogsbeklädda åskullar. Reservatets slutliga gränser utmärks i fält.

Länsstyrelsen fastställer samtidigt skötselplanen, enligt bilaga 4, med stöd av 3 § förordningen om områdesskydd enligt miljöbalken. Naturvårdsförvaltare ska vara Länsstyrelsen i Dalarnas län.

Uppgifter om naturreservatet

Namn	Långtjärn
Kommun	Orsa
Län	Dalarna
NVR id	2029749
Församling/socken	Orsa
Naturgeografisk region	30a. Norrlands vågiga bergkullterräng med mellanboreala skogsområden
Fastigheter	Skattungbyn 10:1 (privat)
Areal	Total areal: 7,8 ha Landareal: 6,7 ha Produktiv skogsmark: 6,5 ha

Syfte med naturreservatet

Bevara biologisk mångfald

Syftet med naturreservatet är att bevara en äldre barrskog på sandmark med dess särpräglade växt- och djurliv i naturlig utveckling utan att möjligheterna till naturvårdande skogsbruksåtgärder och eventuell naturvårdsbränning inskränks. En del av syftet är även att tillvarata områdets höga skönhetsvärden.

Skydda och återställa värdefulla naturmiljöer och livsmiljöer för skyddsvärda arter

Syftet är att genom naturvårdsbränning se till att säkerställa områden som representerar naturliga skogstillstånd där brand är en del av den naturliga dynamiken i ett skogslandskap. Dessutom är syftet att påskynda utvecklingen av höga naturvärden i delområden där naturvärdena idag är låga.

Tillgodose behov av områden för friluftslivet

Naturreservatet har även som syfte att, i den mån höga biologiska värden inte påverkas negativt, underlätta möjligheterna till friluftsliv och naturupplevelser i ett område av stort skönhetsvärde.

Syftet ska nås genom*Föreskrifter för området*

– Området undantas från skogsbruk och annan verksamhet som inverkar negativt på områdets livsmiljöer samt växt och djursamhällen.

Skötsel i enlighet med skötselplan

– Naturvårdsbränning i ett brukat bestånd inriktad på att gynna uppkomsten av en naturlig tallmarkssuccession.

– Anläggande av stig och en eventuell rastplats för att underlätta besök

Skäl för beslut**Prioriterade bevarandevärden***Biologiska värden*

Skogen i Långtjärns naturreservat är ett gott exempel på äldre barrskog inom Skattungbyfältets deltaavlagringar. Skogen är gammal med ringa påverkan av modernt skogsbruk. Merparten utgörs av högstammig, ca 150-årig tallskog med spår av äldre bränder. Längs sjön, ån och i en djup åsgrop växer hänglavrik, granskog med höga biologiska värden. Slätterfibbla och grönpyrola är intressanta inslag i lavtallskogen, blåsippan, getrams och vispstarr i granskogen mot vattnet. Rödstjärt, svartvit flugsnappare, järpe och morkulla är typiska fåglar i skogen.

Huvuddelen av området äger den naturliga skogens artsammansättning och ekologiska funktion. Området är variationsrikt både vad gäller trädens trädslagsblandning, åldersfördelning och dimensioner. Det finns ställvis mycket död ved i olika dimensioner och nedbrytningsstadier. Sammantaget ger detta goda förutsättningar för stor artrikedom både bland växter och djur. Skyddet av skogen i Långtjärns naturreservat är därför ett led i bevarandet av biologisk mångfald.

Kulturbistoriska värden

Rester av en gammal körväg och en välbevarad rest av en rundmila påträffas längs bäcken.

Friluftsliv

Långtjärn kan erbjuda besökaren en fin upplevelse av gammelskogens skönhetsvärden, förstärkt av topografin och den vackra tjärnen.

Miljö kvalitetsmål

Detta beslut om att skydda Långtjärn som naturreservat bidrar till att uppfylla de av riksdagen beslutade miljö kvalitetsmålen Levande skogar och Ett rikt växt- och djurliv.

Motiv för bildande av naturreservat

Skyddsform

Det främsta hotet mot bevarandevärdena är skogsbruk. Områdets naturvärden är sådana att de kräver ett omfattande och långsiktigt skydd för att bevaras och utvecklas. Detta skyddsbehov tillgodoses bäst genom bildande av naturreservat.

Beslutet följer de riktlinjer som gäller för Länsstyrelsens prioritering av områdesskydd.

Avvägning mellan allmänna och enskilda intressen

Med hänsyn till området värden och naturreservatets syften kommer pågående markanvändning att avsevärt försvåras. Länsstyrelsen bedömer att området värden bäst ges ett långsiktigt skydd genom bildande av naturreservat. Föreskrifterna är anpassade till naturreservatets syften och värden. De är främst avsedda att begränsa skador på mark samt växt- och djurliv. Vid en avvägning mellan enskilda och allmänna intressen i enlighet med 7 kap 25 § miljöbalken finner Länsstyrelsen att föreskrifterna inte går längre än vad som krävs för att syftet med skyddet ska tillgodoses.

Beslutet är förenligt med hushållningsbestämmelserna för mark och vattenområden enligt 3 kap. miljöbalken.

Planeringsbakgrund

Långtjärns naturvärden var inte kända vid tidpunkten för kommunens översiktsplanering. Det finns av samma skäl inte heller specifikt upptaget i länets naturvårdsprogram. Områdets höga natur- och friluftslivsvärden befästs dock genom att det är beläget inom riksintresse för såväl naturvård (Skattungbyfältet-Ämän) som friluftsliv (Siljansområdet). I länets naturvårdsprogram har detta område högsta naturvärde. Reservatet tangeras dessutom av riksintresse för kulturmiljö: Oreälven med Skattungbyn.

Reservatsföreskrifter

För att säkerställa syftet med reservatet förordnar Länsstyrelsen att nedan angivna föreskrifter ska gälla. Föreskrifterna gäller utöver vad som gäller enligt lag eller annan författning.

Föreskrifterna ska inte utgöra hinder för de åtgärder som behövs för att nå syftet med reservatet och som framgår av föreskrifterna under B nedan. Detsamma gäller för uppföljning av bevarandemål och åtgärder.

A Föreskrifter enligt 7 kap 5 § miljöbalken om inskränkningar i rätten att använda mark- och vattenområden.

I naturreservatet är det förbjudet att:

1. anordna upplag, gräva, schakta, dika, dämna eller på något sätt skada mark eller vatten,
2. anlägga mark- eller luftledning, uppföra ny byggnad, mast eller annan anläggning,

3. framföra motordrivet fordon i terrängen, vilket gäller både barmark och snötäckt mark, med följande undantag:
 - Transportera ut älg, björn, större hjortvilt eller vildsvin med fordon som inte ger skador på mark eller vegetation.
 - För tjänstemän i sjukvårds-, polis- eller räddningsärende. Insatsen ska omgående anmälas till länsstyrelsen.
4. avverka skog och utföra skogsvårdande åtgärd samt att upparbeta och ta bort dött träd eller vindfälle,
5. gödsla, sprida aska eller använda bekämpningsmedel,
6. plantera in växter eller djur,
7. utan Länsstyrelsens tillstånd sprida kalk.

B Föreskrifter enligt 7 kap 6 § miljöbalken om förpliktelser för ägare och innehavare av särskild rätt till fastigheter att tåla visst intrång.

Markägare och innehavare av särskild rätt till marken förpliktigas tåla att följande anordningar utförs och åtgärder vidtas för att tillgodose syftet med reservatet:

1. utmärkning av reservatet, uppsättning av informationstavlor samt anläggning och underhåll av leder och andra anläggningar för friluftslivets behov,
2. skötsel och restaurering genom naturvårdsbränning inom område som framgår av karta, bilaga 3,
3. undersökningar för uppföljning av skötselplanen och reservatets syfte.

C Föreskrifter enligt 7 kap 30 § miljöbalken om rätten att färdas och vistas inom reservatet samt om ordningen i övrigt inom reservatet.

Föreskrifterna under punkten C gäller även fastighetsägare och innehavare av särskild rätt till fastighet när de inte utnyttjar sin rätt att bruka fastigheten

I naturreservatet är det förbjudet att:

1. skada växande eller döda – stående eller omkullfallna – träd, stubbar och buskar,
2. framföra motordrivet fordon i terrängen, vilket gäller både barmark och snötäckt mark,
3. elda utöver på av länsstyrelsen iordningställda platser.

Utan Länsstyrelsens tillstånd:

4. gräva upp växter, plocka mossor, lavar och vedlevande svampar eller samla in djur (t.ex. insekter).

Motiv och förtydliganden till föreskrifter

A. I *punkterna A1 - A7; C1 - C3* förbjuds sådana aktiviteter som kan störa den naturliga utvecklingen hos vegetationstyper och naturskogens växter och djur.

I *punkt A3* förbjuds med vissa undantag framförande av motordrivna fordon i terrängen. Detta är i huvudsak även förbjudet enligt terrängkörningslagen, men förtydligas med denna föreskrift som dessutom förbjuder snöskoterkörning och körning med andra motorfordon i terrängen när den är snötäckt. Föreskriften syftar till att minimera skador på vegetation. Begreppet ”skador” ska i detta sammanhang inte tolkas lika strikt som ”märken”. Eventuella spår måste dock alltid kunna växa igen under en vegetationssäsong.

I *punkt A4* förbjuds alla former av avverkningar och skogsskötselåtgärder, vilket är en förutsättning för att områdets värden ska bibehållas. Denna föreskrift innebär att bestämmelserna i skogsvårdslagen och Skogsstyrelsens föreskrifter om bekämpning av skadeinsekter och tillvaratagande av skadad skog ej ska gälla inom naturreservatet. Uppkommer insektskadorna på skog i anslutning till naturreservatet som en följd av att åtgärder för insektsbekämpning inte vidtagits inom reservatet ska frågan om ersättning bedömas enligt skadeståndsrättsliga regler.

B *Punkterna B 1 – B 3* medger att vissa åtgärder får vidtas i reservatet. Länsstyrelsen bedömer att nyttan med dessa åtgärder är avsevärd. Information om reservatet samt anläggningar för friluftslivet bedöms idag ofta som högst angeläget för att tillmötesgå det rörliga friluftslivet. Skötsel genom naturvårdsbränning är nödvändig för att återskapa vissa naturvärden. Uppföljning ingår som en naturlig del i reservat av denna karaktär.

C *Punkterna under C* inskränker allmänhetens nyttjande av området

C1. Skogens träd är grunden för reservatets värde och får inte skadas. Matsvamp och bär får givetvis plockas i reservatet.

C2. Fordonstrafik skulle utgöra en allvarlig störning och medföra slitageskador.

C3. Eldning utanför iordningställd eldstad skulle vara riskabelt i denna mycket eldfångande miljö.

C4. Förekomsten av ett flertal värdefulla, ofta rödlistade, organismer motiverar skydd mot sådan plockning och insamling som kan inverka menligt på berörda populationer. Det är dock angeläget att undersökningar och insamlingar som förbättrar kunskapen om reservatets organismvärld kan ske. Normalt bör sådana undersökningar kunna medges under förutsättning att de har ett allmänt intresse, att undersökningsmetoden inte orsakar bestående skada och att resultaten tillgängliggörs.

Ärendets handläggning

Långtjärn uppmärksammades i samband med att avverkningsanmälningar hotade områdets naturvärden under 2007. Då hade redan de två angränsande naturvårdsavtalen avsatts under 2005. Markägaren accepterade under 2010 ett intrångsavtal som medger reservatsbildningen.

Vid remissen har svar inkommit från Orsa kommun (Miljökontoret respektive Stadsbyggnadsförvaltningen) och Jägareförbundet Dalarna. Remissyttrandena tillstyrker reservatsbildningen och har inga synpunkter på beslutsförslaget.

Upplysningar

Dispens från föreskrifter mm

Om det finns särskilda skäl får Länsstyrelsen med stöd av 7 kap 7 § miljöbalken medge tillstånd eller dispens från meddelade föreskrifter för naturreservatet.

Kungörelse

Beslutet kungörs på det sätt som gäller för författningar i allmänhet. Beslutet delges sakägarna enligt sändlista med delgivningskvitto.

Föreskrifterna enligt 7 kap 30 § miljöbalken träder i kraft omedelbart, även om beslutet överklagas.

Överklagan

Beslutet kan överklagas till Regeringen, Miljödepartementet, se bilaga 5 (formulär 6).

Beslutande

Beslut i detta ärende har fattats av landshövding Maria Norrfalk.

I den slutliga handläggningen deltog även jurist Gunilla Garbergs, antikvarie Tommy Nyberg, samhällsplanerare Inger Friman, funktionssamordnare Jemt Anna Eriksson och naturskyddshandläggare Lennart Bratt, den sistnämnde föredragande.

Maria Norrfalk

Lennart Bratt

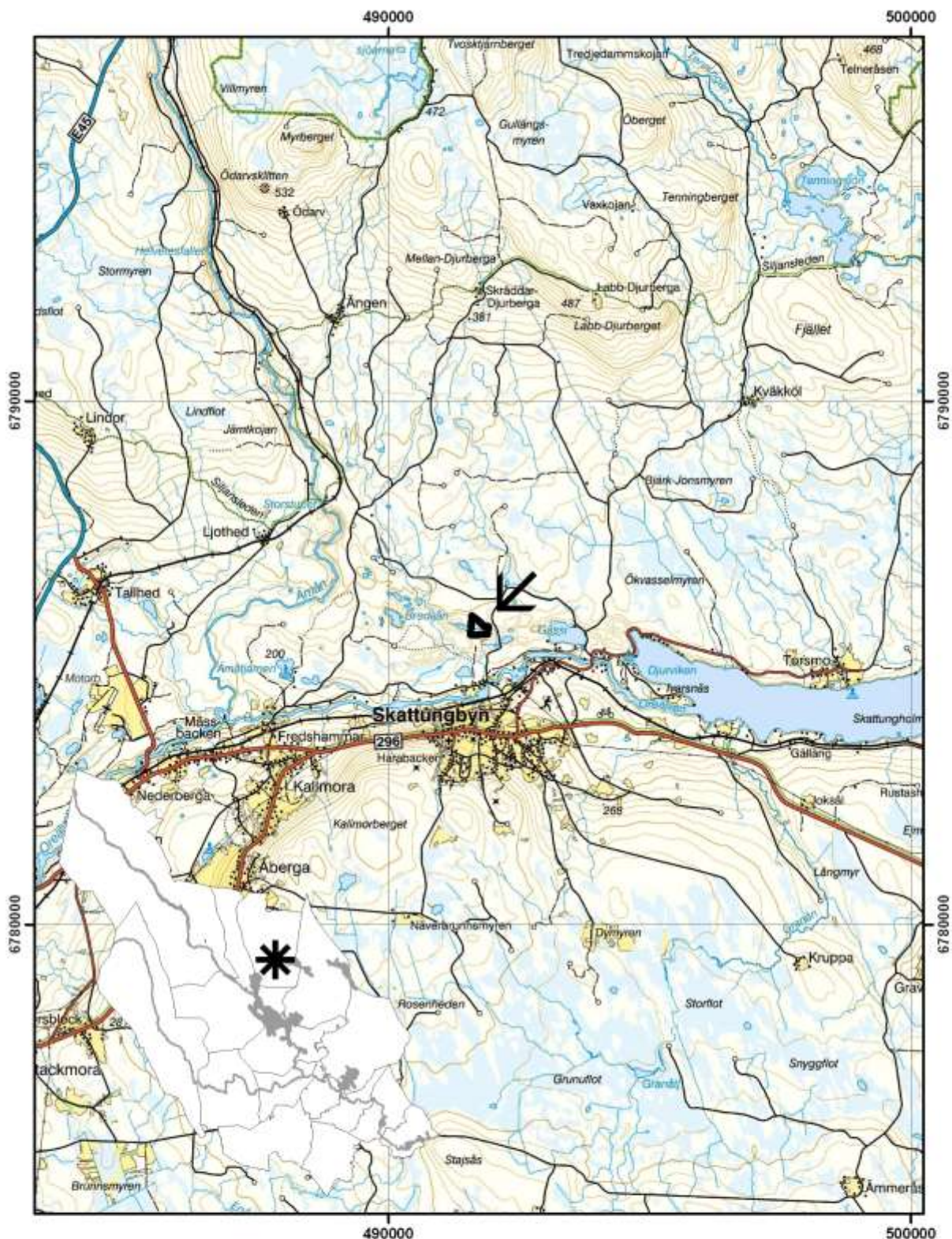
Bilagor:

- | | |
|----------|--|
| Bilaga 1 | Översiktskarta |
| Bilaga 2 | Beslutskarta |
| Bilaga 3 | Karta över skötselåtgärder |
| Bilaga 4 | Skötselplan |
| Bilaga 5 | Överklagningsformulär (markägare och sakägare) |

Sändlista: (sändlistan är borttagen i webbversionen)

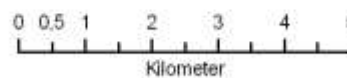
Översiktskarta Långtjärn

Bilaga 1



Skala 1:100 000

 Naturreservatet Långtjärn



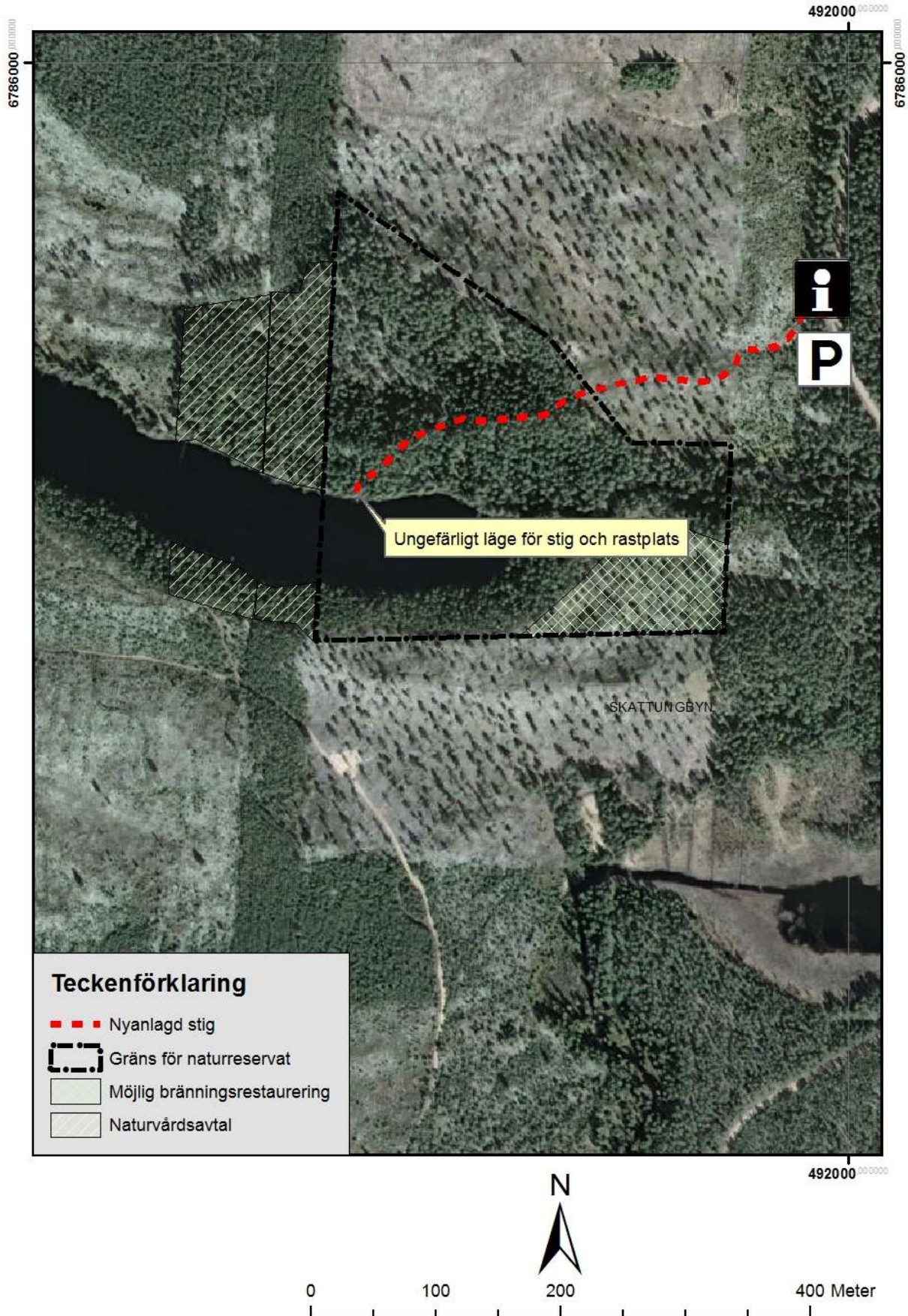
Naturreseptatet Långtjärn – Beslutscharta

Bilaga 2



Naturreseptatet Långtjärn – Skötselkarta

Bilaga 3



Skötselplan för naturreservatet Långtjärn



Innehåll

SKÖTSELPLAN FÖR NATURRESERVATET LÅNGTJÄRN.....	1
BESKRIVNINGSDDEL.....	3
1. Beskrivning av bevarandevärdena	3
1.1 Administrativ data	3
1.2 Beskrivning av området.....	3
1.3 Källförteckning	6
PLANDEL.....	7
2. Avvägningar mellan bevarandevärden	8
2.1 Syfte med naturreservatet.....	8
2.2 Prioritering mellan bevarandevärden.....	8
3. Skötselområden med bevarandemål och åtgärder.....	8
4. Jakt och fiske.....	10
5. Dokumentation och uppföljning	11
6. Revidering av skötselplanen.....	11
7. Sammanfattning och prioritering av planerade skötselåtgärder.....	11

Beskrivningsdel

1. Beskrivning av bevarandevärdena

1.1 Administrativ data

Namn	Långtjärn
NVR id	2030389
Län	Dalarna
Kommun	Orsa
Markslag*: (uppdelning i enlighet med Naturvårdsverkets rapport nr 5391)	
Tallskog	4,1 ha
Granskog	1,9 ha
Barrblandskog	0,3 ha
Lövblandad barrskog	0,1 ha
Impediment	0,2 ha
Hygge	0,1 ha
Vatten	1,1 ha
Totalt	7,8 ha
*Skattat från satellitdata enligt "KNAS"	
Nyttjanderätter	Saknas
Bebyggelser och anläggningar	Saknas

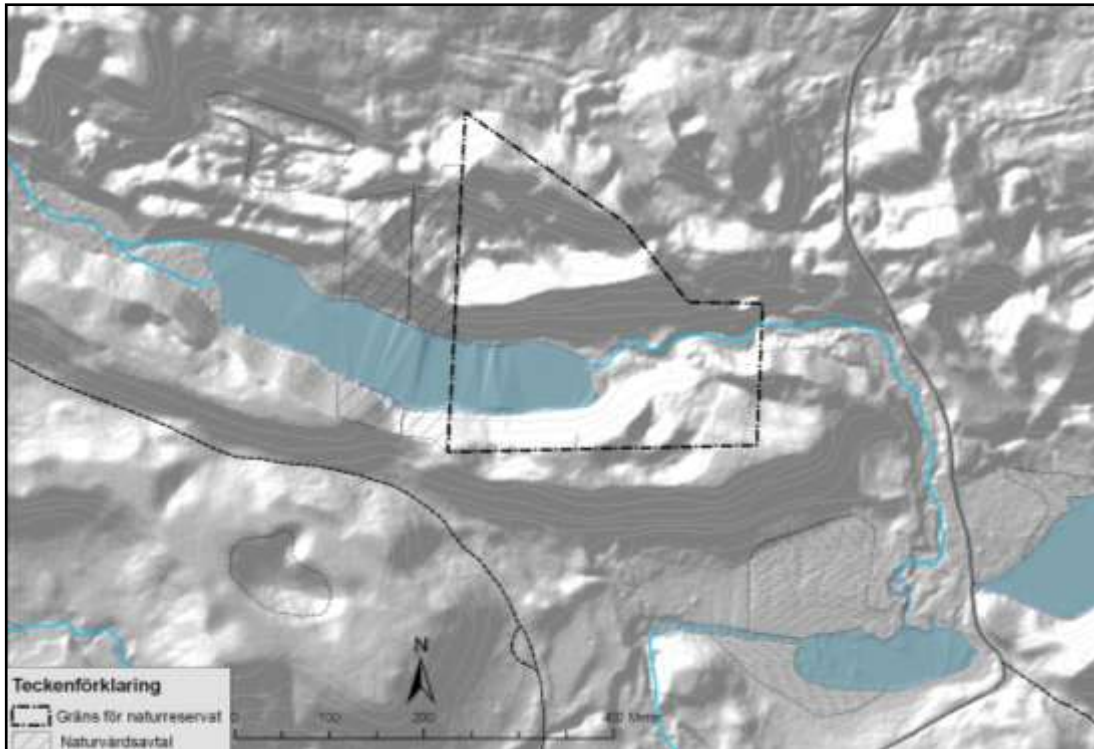
1.2 Beskrivning av området

1.2.1 Geovetenskap

Långtjärn är en djupt nedsänkt skogstjärn belägen inom Skattungbyfältets israndbildningar som starkt präglar områdets ytmorfologi. Tjärnen ligger på strax under 225 (221?) meter över havet medan omgivande åsryggar höjer sig ca 25 meter över tjärnens yta. I kombination med flera åsgropar med branta sidor blir topografin dramatisk. Långtjärn tar emot vatten från Ångvasseln som avvattnar stora skogs- och myrmarksområden norrut ända upp bortom Ångens fåbodrar ca 10 km bort, vilket innebär att tidvis ganska höga flöden passerar sjön. Från utloppet i Långtjärns östra ände byter vattendraget enligt kartan namn till Stampvasseln, vilken efter några krumbukter runt åskullarna mynnar i Oreälven.

Berggrunden är kraftigt överlagrad av lösa jordarter och kommer aldrig till dagen inom området. Den utgörs enligt geologiska kartan av kalksten, sandsten eller intermediär vulkanit. Underlaget till själva reservatet tycks vara ordovicisk kalksten.

Skattungbyfältets geomorfologi har behandlats ingående av Per Olof Nordell (1980). Långtjärn bör vara att betrakta som en så kallad åsgrav. Den omges av ett åsnät med inslag av åsgropar. Området är beläget alldeles i anslutning till Högsta Kustlinjen vars nivå i närbelägna Skattungbyn har bestämts till 210 meter över havet. Enligt Nordell ligger Långtjärn strax nedanför sanduravlagringarna som ansluter i norr. Inom området utgörs jordarten av grusigt eller stenigt isälvsmaterial i åsar och åsnät.



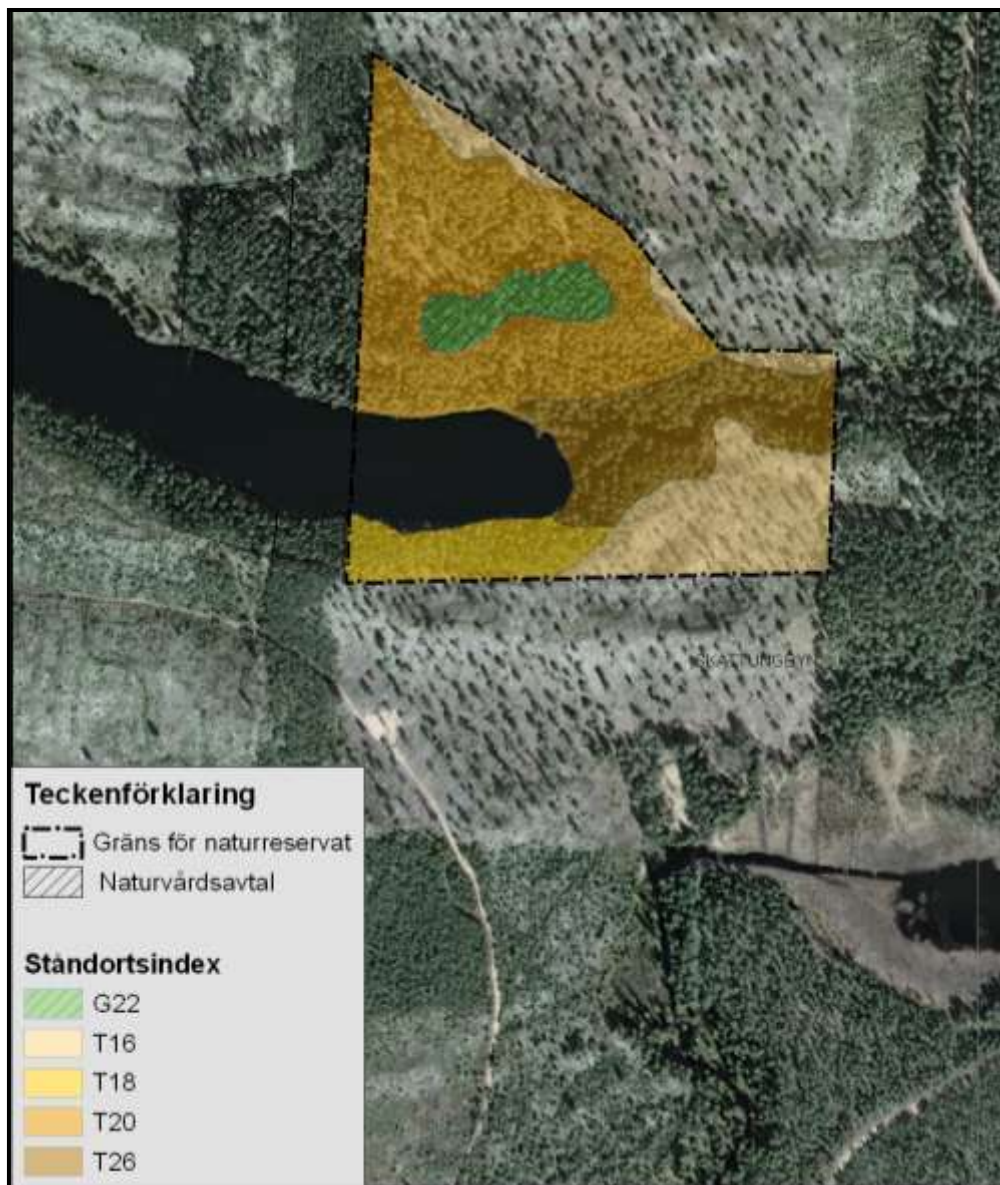
Ytformerna i Långtjärns omgivning åskådliggjorda genom laserskanning.

1.2.2 Biologi

Vegetation och flora

De torra väl-dränerade sluttningarna hyser ren tallskog, ofta av lavtyp, men ibland med inslag av bärris. I nordsluttningen söder om sjön växer en fullständigt kråkrisdominerad tallskog under kraftig självgallring. En åsgrop är bevuxen med hänglavbeklädd granskog av blåbärstyp med björkinslag, en lustig anomali i området. Nedåt tjärnen och längs Stampvasseln uppträder örtrik granskog karakteriserad av piprör med inslag av ormbär, visp- och slidstarr, olvon, smultron och hägg. En intressant öppen sandnipa finns vid ett brant parti intill ån. Av särskilt botanisk intresse är mindre fläckar med blåsippa, knärot och getrams, arter som tyder på att en särskilt värdefull svampflora skulle kunna uppträda, vilket dock inte har undersökts. Andra värdefulla partier är de varma gläntor i sluttningen som hyser örtflora med kanelros, norrlandsviol, vitmåra, slätterfibbla och grönpyrola. Längs sjöstranden finns en buskzon med brakved, pors, en och klippal.

Området är intressant botaniskt som en nordlig utpost för silurtraktens kalk- och värmeberoende flora. Kontrasten blir slående strax norr om området där höjdlägenas utpräglat fattiga växtlighet tar vid.



Karta utvisande skogstypernas fördelning. G= gran, T=tall

Fauna

Områdets fauna innefattar den för tallhedsmiljöer typiska. Rödstjärt och svartvit flugsnappare nyttjar hålträden, medan järpe och morkulla trivs i de fuktigare miljöerna längs bäcken. Spår av bäver visar att den trivs i området, men den tycks inte vistas här för närvarande. I tjärnen finns abborre och gädda enligt uppgift. Ångsvasseln, som rinner rakt genom tjärnen, är utpekad som ett objekt inom "Projekt rädda öringen i Siljanssystemet" att få/återfå ett vandrande öringbestånd I detta innefattas introduktion/återintroduktion av simfärdiga yngel.

Skogstillstånd och hotade arter

Skogens medelålder är ca 150 år, men inslag av äldre träd finns. Skogen är genomhuggen, men ingreppen ligger långt tillbaka i tiden, fränsett den del som omfattar ett nyupptaget hygge med frötallar. Inslag av brandskadade tallar, döda stående träd och lågor finns, men är inte påfallande stort. I vissa partier har dock en kraftig självgallring påbörjats vilket har resulterat i stora mängder död stående tallved, säkerligen till gagn för en mer krävande insektsfauna. En granläga intill ån hyser ullticka, en art som tillsammans med signalarten grönpnyrola och de nära hotade (NT) knärot och svart taggsvamp ger en antydning om områdets naturvärden.

1.2.3 Kulturhistoria

Föga är känt om områdets forna nyttjande. Rester efter en körväg anas längs ån och nära Stampvasslans utlopp ur tjärnen finns en kolmileplats. Inga fornlämningar finns registrerade i reservatet, men väl i dess närhet där bland annat fångstgropsystem påträffas.

1.2.4 Jakt, fiske och övrigt friluftsliv

Jakt bedrivs i området, organiserad inom Skattungby-Torsmo Viltvårdsområde. Visst fiske torde förekomma i tjärnen. Övrigt friluftsliv torde vara av högst marginell omfattning, men kan förväntas öka i och med reservatets tillkomst.

1.3 Källförteckning

Nordell, Per Olof. 1980: Inventering av Skattungbyfältet. Information från Länsstyrelsen i Kopparbergs län 1980:3.

Sveriges Geologiska Undersökning. Berggrundsgeologi. Digitalt kartunderlag.



Lavrik tallskog i norra sluttningen ner mot Långtjärn.

Plandel



Föreslagna lägen för parkeringsplats, slobod, stig och informationstavla.

2. Avvägningar mellan bevarandevärden

2.1 Syfte med naturreservatet

Bevara biologisk mångfald

Syftet med naturreservatet är att bevara en äldre barrskog på sandmark med dess särpräglade växt- och djurliv i naturlig utveckling utan att möjligheterna till naturvårdande skogsbruksåtgärder och eventuell naturvårdsbränning inskränks. En del av syftet är även att tillvarata områdets höga skönhetsvärden.

Skydda och återställa värdefulla naturmiljöer och livsmiljöer för skyddsvärda arter

Syftet är att genom naturvårdsbränning se till att säkerställa områden som representerar naturliga skogstillstånd där brand är en del av den naturliga dynamiken i ett skogslandskap. Dessutom är syftet att påskynda utvecklingen av höga naturvärden i delområden där naturvärdena idag är låga.

Tillgodose behov av områden för friluftslivet

Naturreservatet har även som syfte att, i den mån höga biologiska värden inte påverkas negativt, underlätta möjligheterna till friluftsliv och naturupplevelser i ett område av stort skönhetsvärde.

2.2 Prioritering mellan bevarandevärden

Naturreservatet är främst avsatt för att säkerställa och utveckla de biologiska värdena, varför nya stigar och andra anordningar för friluftslivet endast får lokaliseras på sådant sätt att biologiska värden ej äventyras.

3. Skötselområden med bevarandemål och åtgärder

Reservatet är indelat i 3 skötselområden:

1. Äldre skog med fri utveckling
2. Restaureringsskog
3. Friluftsliv och anläggningar

Skötselområde 1: Äldre skog med fri utveckling

Beskrivning

Talldominerad äldre skog med inslag av äldre granskog i sänkor och längs sjön och vattendraget. Merparten av skogen är så torr och solexponerad att tall alltid kommer att dominera och även föryngras trots att dess naturliga föryngring genom brand är satt ur spel. Svårigheterna att utnyttja naturvårdsbränning i reservatet är så stora med tanke på risk för spridning till omgivande mark att sådan föryngring inte ska nyttjas. Spontana bränder ska följaktligen släckas genom gängse brandbekämpning.

Bevarandemål

Området ska präglas av olikåldrig talldominerad skog. Naturliga processer som åldrande och avdöende ska leda fram till att död ved finns i olika grovlekar och nedbrytningsgrader och att skogen är olikåldrig. Omvälvande störningar i form av t.ex. stormfällning

och/eller insektsangrepp, kan leda till att hela eller delar av skogen under perioder har en annan karaktär, men detta är en del av skogens utveckling. Arealen ska vara ca 6,5 ha.

Skötselåtgärder

Restaureringar, nyskapande

Fri utveckling

Löpande skötsel

Ingen.

Skötselområde 2: Restaureringsskog

Beskrivning

Hygge med frötallar på lavrismark. Avverkningen, som troligen skedde 2008, har följts av markberedning, sannolikt för att naturlig föryngring ska ske under frötallarna.

Bevarandemål

Tallskog som hyser en naturligt föryngrad brandgeneration som växer upp under frötallsgenerationen. Med tiden ska en naturskogsliknande prägel uppnås. Arealen ska vara ca 1,1 ha.

Skötselåtgärder

Restaureringar, nyskapande

Naturvårdsbränning under frötallarna för att skapa en självsådd naturlig föryngring. Viss brand kan tillåtas gå in i beståndet längs sjön om detta kan ske utan säkerhetsmässiga avkall.

Löpande skötsel

Ingen. (Vid senare revidering av skötselplanen ska ställning tas till eventuell upprepning av naturvårdsbränningen).

Skötselområde 3: Friluftsliv och anläggningar

Beskrivning

Området nås idag enklast från den skogsbilväg som passerar ca 200 meter öster om reservatet. Inom reservatet finns inga markerade stigar. Området besöks främst i samband med jakt och fiske.

Bevarandemål

Information om reservatet och vilka föreskrifter som gäller där ska finnas på informationstavlor i anslutning till området på den plats som anges på skötselområdeskartan. Denna information ska också delges via länsstyrelsens hemsida. Området ska vara tillgängligt för besökare genom en väl markerad stig och en besöksvänlig utsiktsplats vid strandkanten av Långtjärnen.

Skötselåtgärder

Initialåtgärder

En mindre parkeringsyta iordningställs på lämplig plats vid det på skötselområdeskartan utpekade läget.

En markerad led anläggs från parkeringsplatsen till Långtjärns strand i enlighet med skötselområdeskartan, eller efter utsyn i lämpligaste läge i förhållande till den branta sluttningen ner mot Långtjärn. Om det befinnns möjligt kan en enklare slogbod eller rastplattform anläggas på lämplig plats vid Långtjärns strand. Vid behov kan mindre träd och buskar som begränsar sikten från rastplatsen i så fall avlägsnas.

Reservatet ska märkas ut i fält enligt standard.

Löpande skötsel

Underhåll av rastplats, parkering, informationstavla och gränsmarkering.

4. Jakt och fiske

Jakten inskränks inte av reservatsföreskrifterna, men dess utövande måste i enlighet med reservatsföreskrifterna ske utan att passbyggnader uppförs och utan att siktgator röjs fram.

Saltstenar bör inte placeras ut inom reservatet. Med tanke på reservatets ringa storlek bör detta inte påverka jaktutövandet nämnvärt.

Jakten organiseras genom Skattungby-Torsmo Viltvårdsområdesförening.

Fisket inskränks inte av reservatsföreskrifterna.

Stampvasslan med dess örtrika och lövbevuxna stränder.



5. Dokumentation och uppföljning

Dokumentation

Förvaltaren ansvarar för att väl dokumentera alla nyskapande åtgärder och restaureringar. Förvaltaren ska även dokumentera underhållsåtgärder samt tillsyn av friluftsanläggningar.

Uppföljning

Bevarandemål

Uppföljning av de bevarandemål som angetts i skötselplan ska göras som underlag för utvärdering av om syftet med reservatet uppnås. Uppföljningen kommer att ge vägledning om ytterligare bevarandeåtgärder krävs för att upprätthålla gynnsam bevarandestatus. Uppföljningen genomförs av Länsstyrelsen.

Restaureringsåtgärder

Uppföljning av alla restaureringsåtgärder ska göras på initiativ av förvaltaren i samverkan med funktionen för områdesskydd vid Länsstyrelsen.

Övriga skötselåtgärder

Förvaltaren ansvarar för att följa upp genomförda skötselåtgärder.

6. Revidering av skötselplanen

Skötselplanen gäller tills vidare och revideras då uppföljningen indikerar att behov finns, eller om skötselplanen i övrigt är inaktuell.

7. Sammanfattning och prioritering av planerade skötselåtgärder

Skötselåtgärd	När	Prioritet	Finansiering
Informationsskylt	2012	1	Reservatsanslag
Iordningställande av parkering och led	2012	1	Reservatsanslag
Eventuellt anläggande av rastplats vid stranden (strandskyddsdispens krävs)	2013	2	Reservatsanslag
Restaureringsbränning	-	3	Reservatsanslag
Uppföljning av skötselåtgärder	-		Reservatsanslag
Uppföljning av bevarandemål	-		Anslag för uppföljning