

Bildande av Lödersjöns naturreservat i Malung-Sälens, Mora och Vansbro kommun

Beslut

Länsstyrelsen i Dalarnas län beslutar med stöd av 7 kap. 4 § att förklara det område som avgränsats på bifogad karta, bilaga 2, som naturreservat. Reservatets slutliga gränser utmärks i fält.

För att tillgodose syftet med reservatet beslutar Länsstyrelsen med stöd av 7 kap. 5, 6 och 30 §§ miljöbalken att nedan angivna föreskrifter ska gälla för reservatet (se föreskrifter).

Uppgifter om naturreservatet

Namn	Lödersjöns naturreservat
Kommun	Malung-Sälen, Mora, Vansbro
Län	Dalarna
NVR id	2045670
Lägesbeskrivning	Naturreservatet ligger på kommungränsen mellan Malung-Sälen, Mora och Vansbro kommuner, se bilaga 1.
Naturgeografisk region	30a, vågig bergkullterräng
Huvudsaklig karaktär	Myrskogskomplex
Förvaltare	Länsstyrelsen i Dalarnas län
Fastigheter (samt ägare)	Kättbo 1:26 (Naturvårdsverket) Järna 1:4 (Naturvårdsverket) Holarna 35:24 (Naturvårdsverket) Östra Utsjö 39:3 (Privat)
Lantmäteriärende	W 07606
Rättigheter	Servitut belastar 1:26 (väg) till förmån för Mora Kättbo S:2 (servitutsnummer 2062-2383.1) Andelstal i Myckelbyn ga:2 Malung (Backselsvägen) samt Grimsåker ga:19 (Heckinbergsvägen)
Areal	Total areal: 555 ha Landareal: 543 ha Produktiv skogsmark: 144 ha

Syfte med naturreservatet

Syftet med naturreservatet är att bevara biologisk mångfald och värdefulla naturmiljöer. Områdets komplex av myrar, tjärnar och vattendrag samt naturskogsmiljöer och övriga skogsmiljöer med därtill hörande arter ska bevaras, vårdas och vid behov återställas. Syftet är också att inom ramen för bevarandet av biologisk mångfald och värdefulla naturmiljöer tillgodose behovet av vidsträckta, orörda myrområden för friluftslivet.

Syftet ska tillgodoses genom att:

- Myrar, sjöar och vattendrag, skogsmark samt övriga naturmiljöer med dess flora och fauna utvecklas fritt.
- de delar av skogsmarken som är präglade av brand bränns i lämpliga intervall. Som komplement kan även andra åtgärder vidtas för att bibehålla de viktigaste strukturerna för naturtypen.
- åtgärder vidtas för att underlätta allmänhetens friluftsliv.

Skäl för beslut

Området består till största delen av ett vidsträckt och relativt opåverkat myrkomplex. Myrtyperna, vilka är mestadels fattiga, varierar mellan blöta lösbottenmyrar växlat med fastmattesträngar och välvda mjukmossar. Myrsjöar ligger utströdda här och var i reservatet. Fastmarksholmar klädda med skog förekommer i stort antal, varav några har tydlig naturskogskaraktär. Tall är dominerande trädslag och brandprägel är tydlig. Sammantaget ger denna mosaik goda förutsättningar för en stor artrikedom bland både växter och djur, inte minst ett rikt utvecklat fågelliv. Skyddet av skogen i Lödersjöns naturreservat är därför ett led i bevarandet av biologisk mångfald.

Föreskrifter

För att säkerställa syftet med reservatet förordnar Länsstyrelsen att nedan angivna föreskrifter skall gälla. Föreskrifterna gäller utöver vad som gäller enligt lag eller annan författning.

A Föreskrifter enligt 7 kap. 5 § miljöbalken om inskränkningar i markägare och annan sakägares rätt att förfoga över fastighet inom naturreservatet

Utöver föreskrifter och förbud i andra lagar och författningar är det förbjudet att:

1. anordna upplag, gräva, schakta, dika, dämna eller på något sätt skada mark eller vatten,
2. avverka skog och utföra skogsvårdande åtgärd samt att upparbeta och ta bort dött träd eller vindfalle, med följande undantag:
 - Røjning av enstaka grenar och sly för att kunna se rågångsmarkeringar är tillåtet.
 - Røjning av enstaka grenar och sly för att underhålla befintliga siktgator vid jaktpass är tillåtet.

- Röjning av enstaka grenar och sly samt borttagande av träd som fallit eller hotar att falla över befintlig skoterled är tillåtet.
3. gödsla, återföra aska i gödningssyfte eller använda bekämpningsmedel,
 4. anlägga mark- eller luftledning, uppföra ny byggnad, mast eller annan anläggning,
 - Vid jaktpass får enklare konstruktion av naturmaterial uppföras.
 5. plantera in växter, djur, eller andra organismer,
 6. framföra motordrivet fordon i terrängen, gäller både barmark och snötäckt mark, med följande undantag:
 - Transportera ut älg, björn, hjort eller vildsvin med fordon som inte ger skador på mark eller vegetation.
 - Framföra snöskoter på i terrängen markerade skoterleder då marken är snötäckt.
 - För tjänstemän i sjukvårds-, polis- eller räddningsärende. Insatsen ska omgående anmälas till Länsstyrelsen.
 7. utfodra djur, lägga ut åtel, placera ut saltsten eller vidta andra åtgärder för att locka/samla djur till vissa platser, med följande undantag:
 - Urtagen ränta efter skjutna älg eller annat vilt får lämnas kvar.
 - Matning av småfåglar är tillåten.
 8. Upplåta korttidsjakt inom reservatet.

Vidare är det utan Länsstyrelsens tillåtelse förbjudet att:

9. sprida kalk, med följande undantag:
 - Kalkning enligt kommunal kalkningsplan i Lödersjön och vattendraget Lödran är tillåtet. Vid kalkning ska metoder som minimerar risken att kalkdamm sprids in över våtmarken användas.

B Föreskrifter enligt 7 kap. 6 § miljöbalken om markägare och annan sakägares skyldighet att tåla visst intrång.

För att tillgodose syftet med naturreservatet förpliktas markägare och innehavare av särskild rätt att tåla att följande anordningar och åtgärder vidtas inom naturreservatet, se bilaga 3:

1. utmärkning av reservatet, uppsättning av informationstavlor samt anläggning och underhåll av leder.

2. Skötsel- och restaureringsåtgärder på fastmarksholmar i reservatet kan vid behov genomföras i form av naturvårdsbränning, kompletterat med urhuggning eller ringbarkning samt frihuggning av naturvärdesträd.
3. skötsel och restaurering genom naturvårdsbränning, kompletterat med ringbarkning eller urhuggning vid behov, samt frihuggning av naturvärdesträd på fastmarksholmar i reservatet enligt föreskriftskarta, bilaga 3.
4. undersökningar för uppföljning av skötselplanen och reservatets syfte.

C Ordningsföreskrifter med stöd av 7 kap. 30 § miljöbalken

Utöver föreskrifter och förbud i andra lagar och författningar är det förbjudet att:

1. skada växande eller döda – stående eller omkullfallna – träd, stubbar och buskar, med följande undantag:
 - Insamling av löst liggande, mindre, torra grenar och kvistar i syfte att göra upp en mindre eld. Undantaget gäller inte torrakor, lågor och tjärstubbar.
2. framföra motordrivet fordon på i terrängen, gäller både barmark och snötäckt mark, med följande undantag:
 - Skoter får framföras på i terrängen markerade leder då marken är snötäckt.

Vidare är det förbjudet att utan länsstyrelsens tillstånd:

3. gräva upp växter, plocka mossor, lavar och vedlevande svampar eller samla in djur (tex insekter).

Föreskrifterna enligt 7 kap 30 § ska gälla omedelbart även om de överklagas. De träder i kraft vid datum som framgår i länets författningssamling, ett dokument som trycks i anslutning till det att beslutet är fattat.

Generella undantag från föreskrifter

Ovanstående föreskrifter under A och C utgör inte hinder för förvaltaren, eller den som förvaltaren utser, att utföra de insatser som behövs för reservatets vård och skötsel, uppföljning av bevarandemål och åtgärder samt tillsyn, och som framgår av föreskrifterna under B.

Vidare ska föreskrifterna heller inte utgöra hinder för normalt underhåll av de vägar som syns på beslutskartan, bilaga 2. Med normalt underhåll av vägar avses åtgärder som syftar till att upprätthålla anläggningarna i dagens utformning, utbredning och funktion.

Förtydliganden av föreskrifter

I *punkt A2* förbjuds alla former av avverkningar och skogsskötselåtgärder, vilket är en förutsättning för att områdets värden ska bibehållas. Denna föreskrift innebär att

bestämmelserna i skogsvårdslagen och Skogsstyrelsens föreskrifter om bekämpning av skadeinsekter och tillvaratagande av skadad skog ej ska gälla inom naturreservatet. Uppkommer insektsskador på skog i anslutning till naturreservatet som en följd av att åtgärder för insektsbekämpning inte vidtagits inom reservatet ska frågan om ersättning bedömas enligt skadeståndsrättsliga regler.

Där rågångar mellan fastigheter föreligger som märks upp på diskret sätt tillåts viss siktröjning för att man kunna se dessa markeringar. Detta motiveras av att den intrångsersatta markägaren ska kunna se och upprätthålla gränserna för sitt innehav, om så önskas.

Samma typ av siktröjning längs skjutgator motiveras av att jakten är en betydande källa till rekreation i området, och siktgator underlättar och bidrar till större säkerhet under jaktutövande.

Röjning för framkomlighet på befintlig skoterled motiveras av att friluftslivet ska kunna utövas utan hinder.

I *punkt A4* förbjuds nyanläggning av alla slags anläggningar. Detta inkluderar jaktorn och jaktpass av permanent typ med väggar, tak eller dylikt. Enkla tillfälliga konstruktioner vid jaktpass av "naturmaterial" dvs. av standardtyp med slänor/granris eller mobila tak/vindskydd som endast används under själva jakten får dock skapas. Jaktpass inklusive eventuella skjutvinklar får markeras diskret.

I *punkt A5* förbjuds inplantering av växter och djur. Inplantering av växter och djur i reservatet kan störa den naturliga utvecklingen av de vegetationstyper och det växt- och djurliv som reservatet syftar till att bevara eller främja.

I *punkt A6* regleras terrängkörning. Terrängkörning regleras i huvudsak i terrängkörningslagen, men förtydligas i denna föreskrift. Föreskriften syftar till att minimera skador på mark och vegetation. Angående undantaget från föreskriften som handlar om uttransport av vilt ska begreppet "skador" inte i tolkas lika strikt som "märken". Eventuella spår måste dock alltid kunna växa igen under en vegetationssäsong. Detta innebär att det är ytterst sällan som terrängkörning på barmark i våtmarksmiljöerna är möjlig. Avvägningen bedöms tillgodose jaktintresset, friluftslivets intressen och behovet av skydd för mark och vegetation.

I *punkt A7* förbjuds utfodring och åtling av vilt. Utfodring och åtling av vilt, liksom utplacering av saltsten, medför att djur koncentreras till området kring utfodrings- och åtelplatsen. Syftet med reservatet är att skydda, vårda, bevara och återskapa vegetationstyper och/eller samspelet mellan arter, vilket inte är förenligt med att påverka vegetationen på det sätt som uppstår när djur lockas till en plats. Under vissa tidsperioder när skötseln resulterat i nyskapandet av lövsuccessioner efter en naturvårdsbränning kan det leda till ett oönskat betestryck på unga lövträd i området. Det är dock tillåtet att lämna kvar den urtagna älgräntan efter skjutna älg samt att mata småfåglar.

I *punkt A8* förbjuds korttidsjakt. Jaktutövarna ska ha en ingående kunskap om områdets naturvärden/skyddsbehov och vilka hänsyn som behöver tas vad gäller bl.a. jaktens

omfattning och utövning. Jaktgäster accepteras endast om de medföljer nyttjanderättsinnehavare – d.v.s. de ska bedriva jakt tillsammans.

I *punkt C1* förbjuds förorsakande av skada på levande och döda träd, buskar och stubbar. För att tillgodose upplevelsevärdena i området tillåts dock insamling av löst liggande mindre torra grenar och kvistar, för att möjligheten att kunna göra upp eld ska finnas även utan medtagen ved. Vid mer omfattande eldning, som exempelvis längre jaktperioder, ska alltid ved tas med.

I *punkt C3* förbjuds att utan Länsstyrelsen tillstånd gräva upp växter, plocka mossor, lavar och vedlevande svampar, samt att samla in djur. Matsvamp och bär får plockas.

Dispens

Länsstyrelsen får enligt 7 kap. 7§ miljöbalken, om det finns särskilda skäl, lämna dispens från meddelade föreskrifter.

Beskrivning av området

Natur- och friluftslivsvärden

Lödersjöområdet utgörs området av ett variationsrikt myrkomplex av mestadels fattiga myrtyper, där vidsträckta mjukmattor av kärr- och mossetyp dominerar. Skogen i området är präglad av forna tiders bränder och domineras av tall i olika åldrar, med inslag av gran och björk i fuktiga sänkor i den småkuperade skogsterrängen. Till delar är skogen mycket gammal och relativt opåverkad av skogsbruksåtgärder och myrens värde för fågellivet är högt.

Lödersjöns naturreservat med sin mosaik av myrar, tjärnar och fastmarksholmar utgör en vacker och vilsam miljö för den som tar sig ut i området. Utöver den skoterled som genomkorsar reservatet är området, som utgör gränsmarker mellan tre kommuner, i princip stiglöst och känslan av orörd natur och vidsträckta, öppna myrar kan njutas av besökaren. Myrarna och skogsholmarna utgör jaktmarker för flera jaktvårdsföreningar, och fritidsbåtar i Lödersjön tyder på att även fiske är en populär fritidssysselsättning i området.

Markanvändning

Våtmarkerna har historiskt nyttjats exempelvis som fodermarker. Dikning har också förekommit för att öka markens producerande förmåga. De myrar som ingår i Lödersjöns naturreservat är dock relativt opåverkade av dikning, fränsett ett större dike som avvattnar Starrbäckskölen. I de skogklädda delarna av området är den pågående markanvändning skogsbruk, och ovanstående naturvärden kan komma att försvinna om skogsbruksåtgärder vidtas.

Planeringsbakgrund

Större delen av området, med undantag för de nordligaste delarna, är utpekad som riksintresse för naturvärden enligt 3 kap 6 § i miljöbalken.

Hela reservatet ingår i Länsstyrelsens våtmarksinventering (Våtmarker i Kopparbergs län, 1990), där övervägande delen klassas som hållande mycket höga naturvärden (klass I) och resterande del höga naturvärden (klass II).

Lödersjöns naturreservat spänner över tre kommuner, där den största, nordostliga delen tillhör Malung, den västra Vansbro samt den södra och minsta Mora. I Vansbros översiktsplan (Utvecklings- och översiktsplan för Vansbro kommun 2011) omnämns området som riksintresse för naturvården och som område under pågående naturreservatsbildning. Kommunen pekar även på dess höga ornitologiska värden och framhåller vikten av samverkan över kommungränserna. Även Malung-Sälens kommun omnämner i sin översiktsplan (översiktsplan för Malung-Sälens kommun 2008) området i egenskap av riksintresse samt för dess särskilt värdefulla våtmarker. Området pekas ut som ett där skydds- och bevarandebestämmelserna prioriteras. Mora kommun omnämner på samma sätt myrkomplexet där Pellkölen ingår som riksintresse för naturvård respektive värdefulla våtmarker av klass 1-2.

Lödersjöns naturreservat omfattas inte av några områdesbestämmelser och inte heller någon detaljplan.

Ärendets handläggning

Lödersjöområdet naturvärden har varit kända under en längre tid. Pellkölen finns beskriven som skyddsvärd fågelmyr redan 1982 (Svensson S-Å. (red.)), liksom i Länsstyrelsens naturvårdsprogram för länet från 1988. Vid den våtmarksinventering som genomfördes 1990 av Länsstyrelsen omnämns flera av myrarnas höga naturvärden, och de har tagits upp som riksintresse för naturvården. De skogliga värdena beskrevs översiktligt i samma naturvårdsprogram som ovan, och mer fördjupat vid den urskogsinventering som genomfördes 1993 samt vid en kompletterande naturinventering samma år.

Större delarna av reservatets köptes in av Naturvårdsverket under 2003-2009, och en mindre del har lösts in som intrångsersättning för berörd fastighet. Gränsen för den intrångsersatta delen justerades som följd av en dialog med markägaren.

Diskussioner fördes en tid om en utökning norrut från det ursprungliga förslaget, utan att leda till att denna utökning genomfördes.

Förslag till beslut om naturreservat har remitterats under dec 2016-jan 2017 till berörda sakägare, organisationer, myndigheter och intresserad allmänhet. Den har även funnits att ta del av via Länsstyrelsens hemsida. Vid remissen har ett antal synpunkter inkommit. Dessa sammanfattas nedan:

Dalarnas ornitologiska förening, DOF, har i ett yttrande meddelat att de ser det som mycket positivt att området skyddas som naturreservat men även framfört synpunkter på avgränsningen och föreskrifterna. DOF anser att fågeljakt inte ska tillåtas i skogsreservat. Utöver detta anser DOF att förbud mot att använda slagfälla för mård behöver finnas, att reservatet borde ha en föreskrift om tillståndsplikt för tävlingar och arrangemang, att terrängkörning på snö behöver förbjudas samt att matning av

småfåglar ska tillåtas efter samråd. Beträffande avgränsningen anser DOF att den är alltför schablonmässig och att viktiga delar av myrkomplexet utelämnats.

Skogsstyrelsen tillstyrker reservatsbildningen, men har synpunkter på att tillåtelsen att ta småkvistar kan tolkas så att risken finns att död ved rensas bort i alltför stor utsträckning samt att även den klena döda veden är viktig för vissa arter. Vidare påpekar Skogsstyrelsen att det förekommit blyförgiftningsfall hos örn, vilket borde föranleda att inälvor som misstänks innehålla blyrester ska forslas bort.

Malung-Sälens kommun ser positivt på bildandet av ett naturreservat för Lödersjöområdet och konstaterar att det även ligger i linje med kommunens översiktsplan. Kommunen påpekar dock att det är olyckligt att udden vid Lödersjön som är ett populärt utflyktsmål för skolbarn inte ingår i reservatet, som en naturlig entré och informationsspridningskanal kring området.

Vansbro kommun ställer sig positiv till bildandet av reservatet och meddelar även att den är förenlig med översiktsplanen för kommunen. Kommunen bedömer att jakten, fisket samt allmänhetens rätt att färdas och vistas inom området inskränks i så ringa omfattning att värdena för friluftslivet stärks samtidigt som naturen skyddas. Möjligheterna till vindkraftsetablering bedöms inte heller påverkas eftersom reservatet inte berör höjder eller fastmarksområden som kan komma ifråga för detta. Kommunen lyfter dock frågan om inte andra skyddsvärda våtmarker i området, t.ex. Kättboflotten, borde ha ingått.

Mora kommun har inga synpunkter på förslaget.

Motivering

Ett mark- eller vattenområde av länsstyrelsen eller kommunen får förklaras som naturreservat i syfte att bevara biologisk mångfald, vårda och bevara värdefulla naturmiljöer eller tillgodose behov av områden för friluftslivet. Ett område som behövs för att skydda, återställa, eller nyskapa värdefulla naturmiljöer eller livsmiljöer för skyddsvärda arter får också förklaras som naturreservat (se 7 kap. 4 § miljöbalken).

Länsstyrelsen gör följande bedömning:

Det föreslagna området har mycket höga naturvärden. Naturvärdena består i första hand av en mosaik av myrmarker och fastmarksholmar, varav några av naturskogskaraktär och med tydlig brandprägel. Våtmarkerna är påverkade av mänsklig aktivitet i mycket låg grad och utgör en viktig lokal för fågellivet. Områdets naturvärden är sådana att de kräver ett omfattande och långsiktigt skydd för att bevaras och utvecklas. Detta skyddsbehov tillgodoses bäst genom bildande av naturreservat. Beslutet följer de riktlinjer som gäller för Länsstyrelsens prioritering av områdesskydd.

För att skydda och sköta områdets natur- och friluftsvärden fattar Länsstyrelsen beslut om föreskrifter och fastställer en skötselplan. Föreskrifterna behövs för att naturreservatet ska uppnå sitt syfte och områdets naturvärden ska bevaras för framtiden. För de gällande föreskrifterna finns ett antal undantag som främst syftar till att tillgodose allmänna intressen som sjukvårdstransporter, jakt och friluftsliv. Länsstyrelsen bedömer

att dessa undantag inte kommer att påverka områdets naturvärden i en sådan omfattning att syftet med naturreservatets åsidosätts.

Länsstyrelsen har bemött inkomna yttranden och synpunkter (se rubriken *Ärendets handläggning*). De ställningstaganden som gjorts till dessa redovisas nedan:

- Reservatets föreskrifter innebär ingen begränsning av jakten, med undantag för korttidsjakt och viss anpassning av jaktpassens utformning. Även fällfångst tillåts då Länsstyrelsen bedömer att intresset av sådan populationsreglerande jakt i området väger tyngre än den eventuella negativa påverkan på upplevelser för det övriga friluftslivet som det skulle kunna innebära. Vad gäller bifångster av fågel i fällor hänvisar Länsstyrelsen till att frågan om fällors utformning regleras enligt annan lagstiftning och bör hanteras nationellt inom typgodkännandet av fällor.
- Avgränsningen är ett resultat av förhandlingar som gjordes i början av 2000-talet och Länsstyrelsen bedömer att det är rimligt att gå vidare till beslut på de överväganden som gjordes då.
- Länsstyrelsen konstaterar att huvudsyftet med området är att värna biologisk mångfald samt skydda värdefulla naturtyper. Viss inventering av fågelfaunan har genomförts. Med nuvarande kunskapsläge bedömer Länsstyrelsen att det inte idag föreligger skäl att införa föreskrifter som reglerar fågeljakt i området. Om det i framtiden visar sig bli en negativ utveckling på grund av jakt i reservatet på fågelfaunan, kan det finnas skäl att överväga ändringar av föreskrifterna.
- Länsstyrelsen anser inte att störningsrisken på växt- och djurliv eller friluftsliv är så stor att det är motiverat att införa tillståndsplikt för tävlingar och arrangemang. Upplysningsvis förordar Länsstyrelsen generellt att alla större tävlingar eller arrangemang bör anmälas för samråd enligt 12 kap 6 § miljöbalken.
- Föreskriften som reglerar terrängkörning har ändrats till att på snötäckt mark enbart tillåta körning på skoterled, vilket motiveras av att den störning sådan körning skulle kunna utgöra på djurliv och övrigt friluftsliv kanaliseras på ett ändamålsenligt sätt.
- Vad gäller matning av fåglar förtydligas föreskriften med ett tydligt undantag för detta i anslutning till föreskriften. Länsstyrelsen anser inte att de föreligger skäl att införa samrådsplikt för matning av småfåglar, utan bedömer att matning kan ske under förutsättning att markägaren ger sitt medgivande.
- Vad gäller eldning av småkvistar och torrgrenar utgår Länsstyrelsen från att omfattningen av sådan eldning är så pass ringa att påverkan på

utbudet av denna typ av död ved är försumbar. Föreskriften har dock korrigerats så att det tydligt framgår att torrakor, lågor och stubbar inte omfattas av undantaget samt att det i förtydligandet till föreskriften även framgår att ved alltid bör tas med vid mer omfattande eldning.

- Beträffande synpunkten att det finns risk för blyförgiftning av örnar som utnyttjar fallvilt anser Länsstyrelsen att detta problem bör lösas genom nationella riktlinjer. Blybemängda urtagna inälvor kan annars egentligen bara släpas utanför reservatets gräns och där göra samma skada.

Vid en avvägning mellan enskilda och allmänna intressen i enlighet med 7 kap 25 § miljöbalken finner Länsstyrelsen att föreskrifterna inte går längre än vad som krävs för att syftet med skyddet ska tillgodoses.

Ett permanent skydd av Lödersjöområdet medför ett bidrag främst till uppfyllande av miljömålen "Myllrande våtmarker" och "Levande skogar" samt även "Ett rikt växt- och djurliv" och "Levande sjöar och vattendrag".

Beslutet är förenligt med hushållningsbestämmelserna för mark och vattenområden enligt 3 kap. miljöbalken samt den kommunala översiktsplanen för Malung-Sälen, Mora och Vansbro kommuner. Beslutet bedöms också vara förenligt med syftet för de delar som utgör riksintresse för naturvården, och kommer att stärka detta.

Länsstyrelsen bedömer att de inskränkningar som sker i allmänhetens rätt att färdas och vistas i området är av sådan ringa omfattning att någon konsekvensutredning enligt förordningen (2007:1244) om konsekvensutredning vid regelgivning inte behövs.

Av ovan redovisade skäl och med syfte att bevara biologisk mångfald, skydda, vårda, återställa och nyskapa värdefulla naturmiljöer, tillgodose behov av områden för friluftsliv samt återställa och nyskapa livsmiljöer för skyddsvärda arter anser Länsstyrelsen Dalarna att Lödersjöområdet ska avsättas som naturreservat.

Skötselplan och förvaltning av naturreservatet

Länsstyrelsen fastställer härmed skötselplanen, enligt bilaga 4, med stöd av 3 § förordningen (1998:1252) om områdesskydd till miljöbalken.

Naturvårdsförvaltare skall vara Länsstyrelsen i Dalarnas län.

Upplysningar

Vissa verksamheter och åtgärder kommer med stöd av föreskrifter som fattas i detta beslut enligt 7 kap 5,6 eller 30 §§ miljöbalken, omfattas av dispens eller tillståndskrav. Länsstyrelsen vill påminna om att vissa verksamheter och åtgärder m.m. utöver aktuella föreskrifter *även* kan omfattas av andra bestämmelser i miljöbalken eller av bestämmelser i annan lagstiftning, exempelvis terrängkörningslagen och strandskyddslagstiftning.

Länsstyrelsen förordar generellt att alla större tävlingar eller arrangemang bör anmälas för samråd enligt 12 kap 6 § miljöbalken.

Vid exempelvis spontant uppkommen skogsbrand har markägaren ansvar för bevakning i den utsträckning som har beslutats av räddningsledaren efter avslutad räddningsinsats. Se 3 kap. 9§ i lagen om skydd mot olyckor (2003:778).

Kungörelse

Beslutet ska kungöras i länets författningssamling samt i ortstidning enligt 27 § förordningen om områdesskydd. Sakägare ska anses ha fått del av beslutet den dag kungörelse var införd i ortstidning

Överklagan

Beslutet kan överklagas till Regeringen, Miljö- och energidepartementet, se bilaga 5.

Detta beslut har fattats av landshövding Ylva Thörn. I den slutliga handläggningen deltog även jurist Sarah Bauer, antikvarie Olle Lind, planhandläggare Jessica Persson, miljöhandläggare Håkan Danielsson, funktionssamordnare Jemt Anna Eriksson och naturskyddshandläggare Kristin Persdotter, den sistnämnda föredragande.



Ylva Thörn

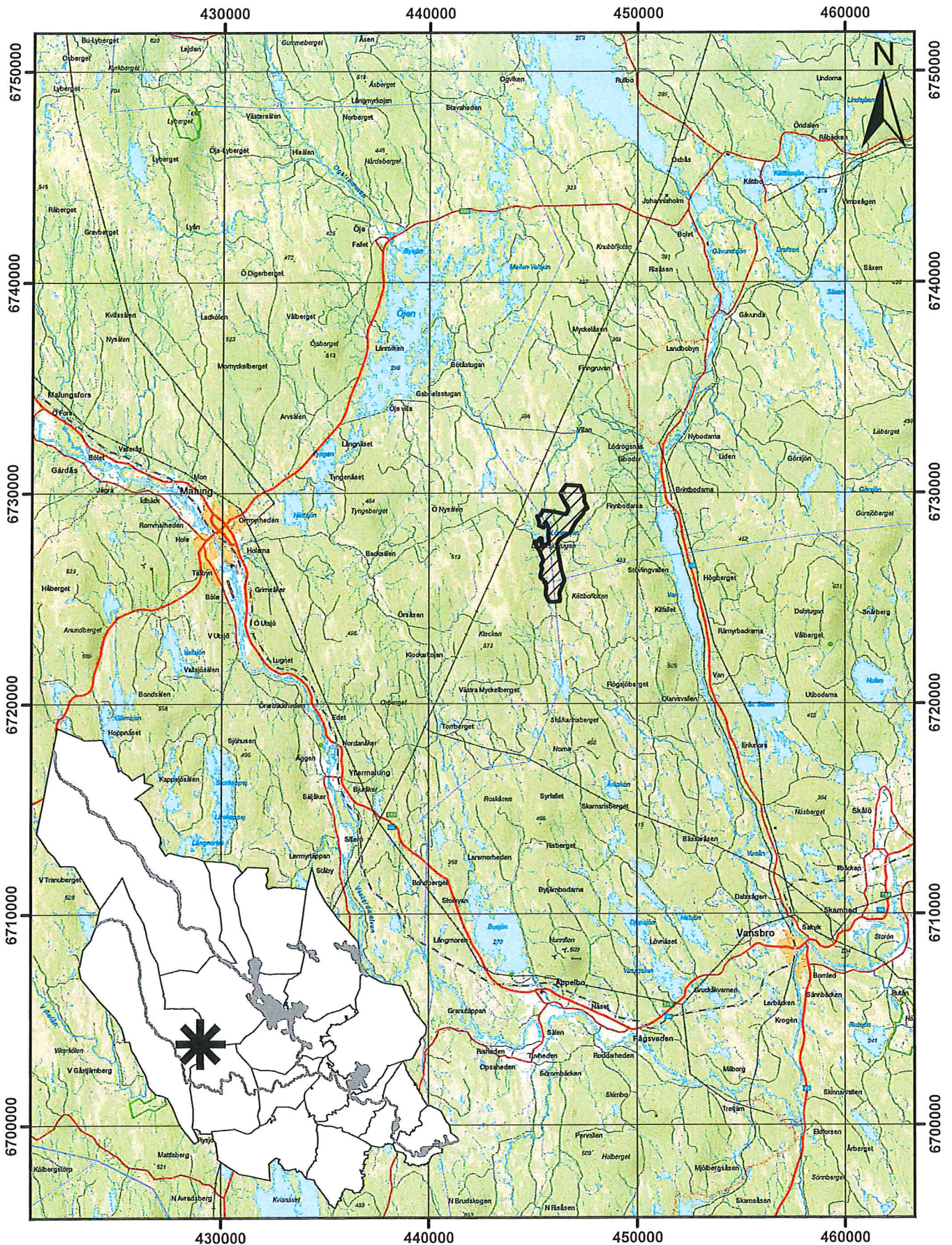


Kristin Persdotter

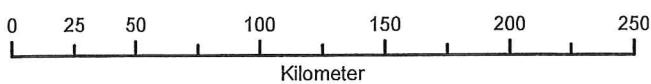
Bilagor:

- Bilaga 1 Översiktskarta
- Bilaga 2 Beslutskarta
- Bilaga 3 Föreskriftskarta
- Bilaga 4 Skötselplan
- Bilaga 5 Överklagningsformulär (markägare och sakägare)

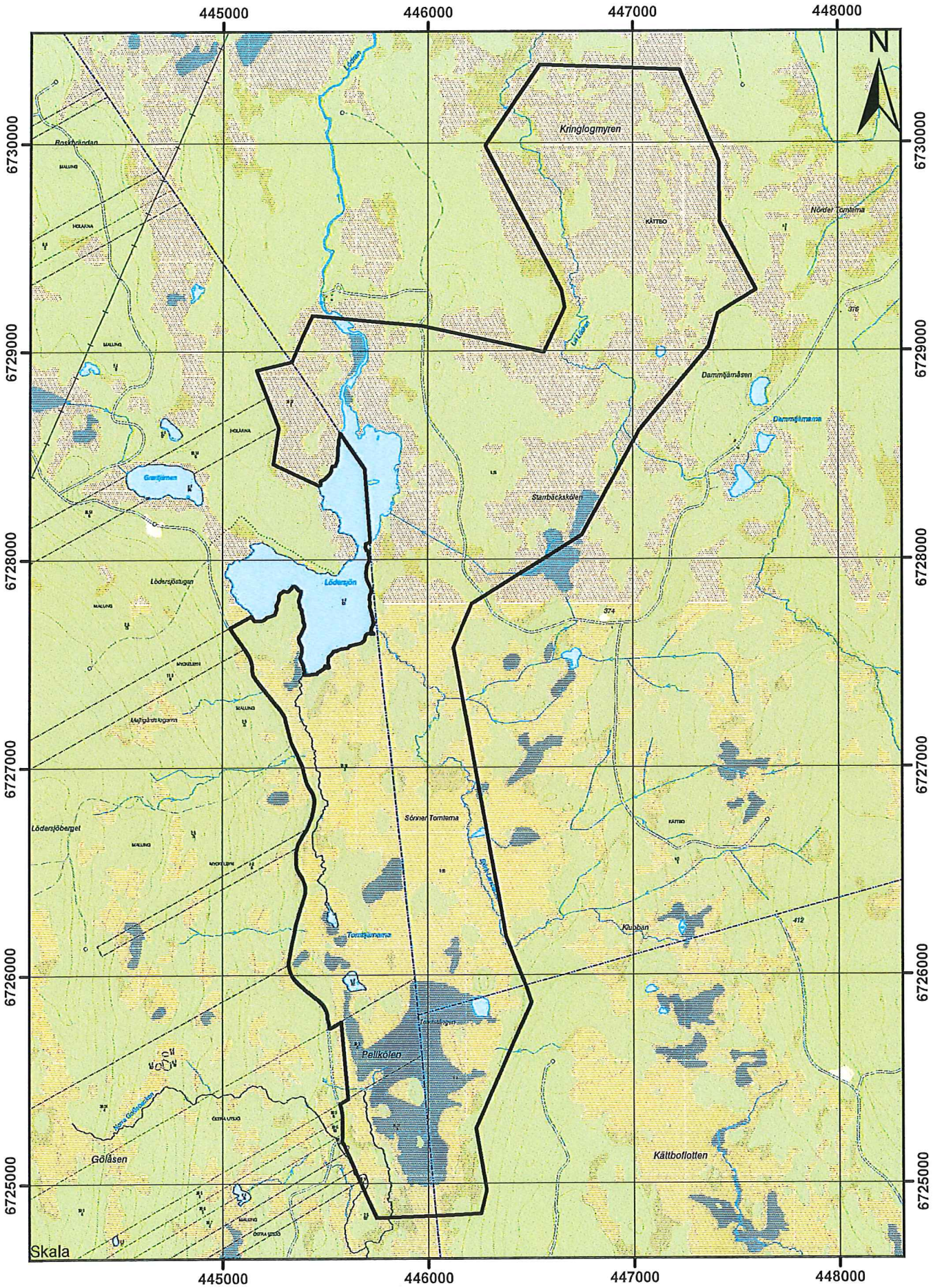
Sändlista: Sändlistan är borttagen i webbversionen.



Skala 1:250 000

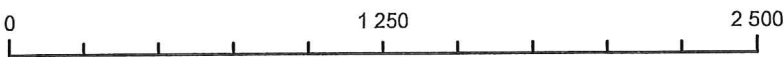


Teckenförklaring
[Hatched box symbol] Lödersjöns naturreservat




Skala

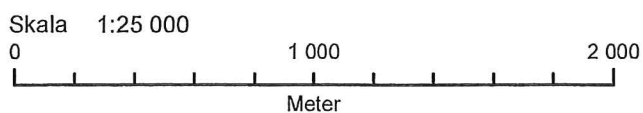
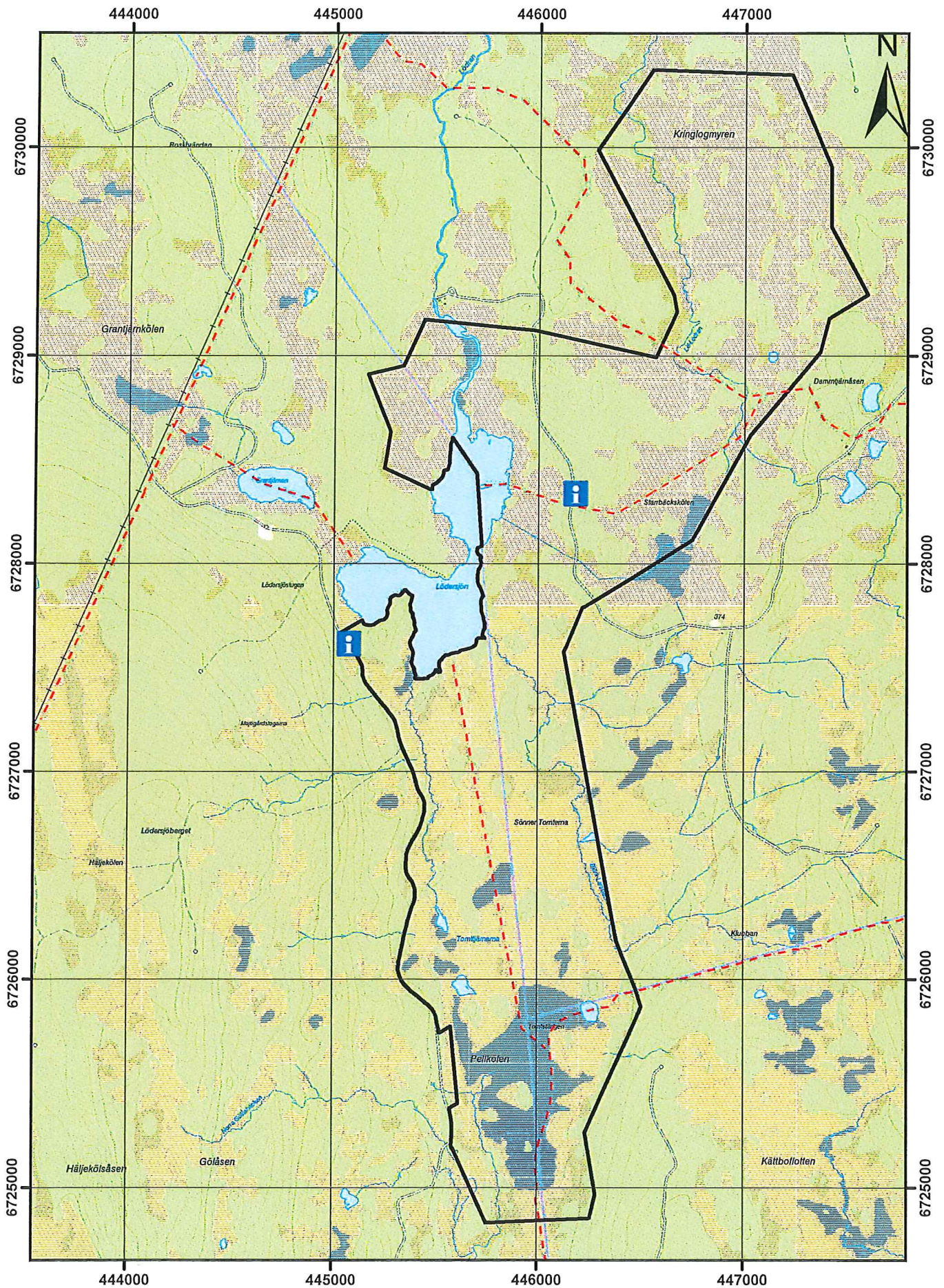
1:25 000







Meter

Teckenförklaring

 Lödersjöns naturreservat



Teckenförklaring

-  Lödersjöns naturreservat
-  Bränning som skötsel på fastmarksholmar (Rent gröna områden på kartan)
-  Information
-  Skoterled

Skötselplan för Lödersjöns naturreservat



Innehåll

Administrativa data	3
Beskrivning av området.....	4
Geologi	4
Biologi	4
Kulturhistoria	6
Jakt, fiske och övrigt friluftsliv	7
Infrastruktur.....	7
Källförteckning	7
Avvägningar mellan bevarandevärden.....	9
Syfte med naturreservatet	9
Prioritering mellan bevarandevärden.....	9
Skötselområden med bevarandemål och åtgärder.....	9
Skötselområde 1: Våtmarker, sjöar, vattendrag och skogar med fri utveckling	9
Skötselområde 2: Brandpräglad barrskog och yngre skogar med naturvårdsbränning som skötselåtgärd.....	10
Skötselområde 3: Friluftsliv och anläggningar	11
Jakt och fiske	12
Dokumentation och uppföljning	12
Dokumentation	12
Uppföljning	12
Revidering av skötselplanen	13
Sammanfattning och prioritering av planerade skötselåtgärder	14
Bilagor:.....	14

Beskrivningsdel

Administrativa data

Namn	Lödersjöns naturreservat
NVR id	2045670
Natura 2000-beteckning	Ingår ej i N2000-nätverket
Län	Dalarna
Kommun	Mora, Malung-Sälen, Vansbro
Markslag: (uppdelning enl. Naturvårdsverkets rapport nr 5391)	
Tallskog	99,6 ha
Granskog	2,6 ha
Barrblandskog	4,7 ha
Lövblandad barrskog	26,2 ha
Triviallövskog	0,9 ha
Ungskog inkl. hyggen	3,0 ha
Sumpskogsimpediment	15,3 ha
Övriga skogsimpediment	31,4 ha
Våtmark	352,1 ha
Sjöar och vattendrag	12,0 ha
Totalt	555 ha
Rättigheter	Jakträtt innehas av Kättbo VVOF, Malungs Södra Jaktvårdsförening samt Skålö Bys Jaktvårdsförening enligt avtal.
Förvaltare	Länsstyrelsen Dalarnas län

Beskrivning av området

Lödersjöområdet är en skogsmyrmosaik med inslag av små tjärnar och vattendrag som breder ut sig invid Lödersjön i dalgången mellan Lödersjöberget och Råberget. Området domineras av olika typer av myrar, och namngivna myrar som innefattas är, från söder och norrut, Pellkölen, Sönner-Tomterna, Starrbäckskölen och Kringlogmyren. Pellkölen har utvecklats mitt på den vattendelare som även utgör gränspunkt för Mora, Vansbro och Malungs kommuner. Skogen i området är präglad av forna tiders bränder och domineras av tall i olika åldrar, med inslag av gran och björk i fuktiga sänkor i den småkuperade skogsterrängen.

Sammantaget utgörs området av ett variationsrikt myrkomplex av fattiga myrtyper, där vidsträckta mjukmattor av kärr- och mossetyp dominerar. Skogen är till delar mycket gammal och relativt opåverkad och myrens värde för fågellivet är högt. På Pellkölen häckar bl.a. storspov, gluttsnäppa och ljunpipare.

Geologi

Naturreservatet ligger i vågig bergkullterräng där de dominerande myrarna bryts av skogsholmar och kringliggande skogspartier på moränmark.

Biologi

En stor variation av myrar avlöser varandra över området och ger det en omväxlande och vacker karaktär. Pellkölen är en blötmyr som utgörs av lösbottnar och flarkgölar med låga fastmattesträngar. Vattenavrinningen går såväl åt söder via Lilla Flögan som norrut till Lödersjön. Sönner-Tomterna byggs upp av artfattiga mjukmattekärr och vidsträckta, svagt lutande mjukmattemossar, genomdragna av rismossesträngar. Starrbäckskölen nordost därom består av blandmyr med lösbottnar och flarkgölar mellan de tallbevuxna rismossesträngarna. På Kringlogmyren längst i norr bryts mjukmattemossar av med en del hjortronmossar och martallar, och i dess sydliga del finns strängrika mjukmattemossar och även några martallsbevuxna rismossar av ljungetyp.

Längs Lill-lödran har en fin ringlavslokal påträffats i den bård som finns av skogskärr, rikt på björk och med inslag av gamla granar.

De skogligt högsta naturvärdena återfinns på en av de största myrholmarna i centrala delarna av reservatet, i huvudsak öster om vägen som går genom reservatet. I den talldominerade skogen finns många gamla träd med 200-300 år på nacken, någon enstaka till och med över 400 år, och det finns en spridning i dimension och ålder bland tallarna som ger en naturskogsprägel åt området. Området innehåller även en del död ved. Gran finns främst som inslag i kanterna mot myren, många av dem senvuxna, men tenderar inte att växa upp och skugga ut de naturvärden som finns i tallbeståndet i dagsläget i nämnvärd utsträckning. Skogen är brandpräglad med gott om brandljud i gamla levande tallar och tallstubbar. I en av dessa stubbar har spår efter sex bränder kunnat räknas.

Skogen i övrigt är spridd på många större och mindre skogsholmar och träden är av varierande ålder.

På och mellan flera myrholmar finns rikliga förekomster av lysande gul varglav, vilket är en rödlistad och fridlyst som trivs på gamla torrakor av tallar som vuxit långsamt och länge, och som dessutom står ljusöppet. Andra rödlistade arter som finns i reservatet är violettgrå tagellav, talticka och skrovellav.



På skogsholmarna syns tydliga spår efter bränder.



Varglaven lyser gul på många torrfurur och någon låga.

Skogstillstånd och påverkan på hydrologin

Dimensionsavverkningar har förekommit i hela området, men i vissa delar är skogen så gott som opåverkad i sen tid med höga naturvärden kopplat till gamla tallar och granar. Ett stort antal av de många myrholmarna är emellertid bevuxna med yngre till medelålders tall, och naturvärdena skulle snabbt utvecklas och öka om naturvårdsbränning företogs på dessa.

Kraftig dikning har företagits mellan Starrbäckskölen och Lödersjön, i övrigt är myrarna orörda.

Lödran som rinner norrut från Lödersjön har längre ned i systemet rensats på 1930-talet i syfte att underlätta flottning. Återställande åtgärder är planerade inom snar framtid.

Lödran och Lill-lödran ingår i ett vattensystem som kalkas sedan 1993 av Mora kommun för att upprätthålla en god status för dess vattenlevande organismer. De tidigaste kalkningarna, vilka utfördes med helikopter, kan ha haft viss inverkan

på våtmarkerna runtomkring. Dammet från sådan kalkning sveper lätt in över myren, vilket påverkar ph-värderna för de naturligt sura fattigmyrarna, där inte minst vitmossorna drabbas. Sedan 2005 sprids kalken emellertid med båt, vilket är att föredra för att minimera påverkan på våtmarken. Vattendraget kalkas via kalkdoserare, vilket dock inte påverkar de vatten som ingår i reservatet annat än i andra hand genom förändrade förutsättningar för djurlivet i vattendraget som i sin tur har kontakt med reservatets vatten.

Fauna

Många olika fågelarter har noterats i området. Våtmarksgynnade arter som storspov, gluttsnäppa, ljungpipare, gulärta, grönbena, ängspiplärka och dalripa är arter som åtminstone historiskt häckat på myren vid en våtmarksinventering som genomfördes för Pellkölen på 80-talet. Förutom dessa mer eller mindre våtmarksbundna arter har sjöfåglar som storlom och fiskgjuse samt skogsfåglar som orre och flera hackspettarter siktats i Lödersjöns närområde. Bland de rovfåglar som gärna nyttjar myrarna som jaktmarker kan nämnas bivråk och blå kärrhök samt flera ugglearter, se även skötselplansbilaga 1.

I Lödersjön finns abborre, mört och gädda samt eventuellt en del öring. Den naturligt förekommande öringen i systemet nedströms torde inte kunna ta sig upp förbi de vandringshinder som finns i Lödran. I vattendraget har emellertid även utsättning av Siljansöring förekommit enligt vattendom. Om öringen överlevt sida vid sida med gädda i Lödersjön är dock tveksamt. Vid provfiske längre ned i systemet än reservatets utbredning har utöver öring hittats elritsa, bergsimpa, bäckröding, stäm, gädda och abborre, alla i relativt låga tätheter.

Värdefulla arter

En sammanställning över rödlistade arter, signalarter och Natura 2000-arter återfinns i skötselplansbilaga 1.

Kulturhistoria

Utöver dimensionsavverkningen syns spår av mänsklig aktivitet i området i form av kolbottnar från såväl äldre liggmilor som yngre resmilor. Riktigt gamla torrträdkonstruktioner saknas i området, vilket kan ha sin förklaring i att även de använts vid kolframställningen.

En speciell form av kulturspår i levande träd härrör från katning av tallar, vilket innebär att en remsa bark huggits bort och blottlagt veden. Katningen är i det här området sannolikt kopplat till laggkärlstillverkning som tidigare var en vanlig sysselsättning i Venjan. Veden fick för detta ändamål inte vara växtvriden, utan fibrerna skulle vara raka (Lundqvist R. 1997).

I östra delen av området finns bläckor som har markerat en gammal stig.

Sannolikt har myrar i reservatet nyttjats för slätter. Flera fåbodars början av 1900-talet inom fem kilometers radie, den närmaste vid Dammtjärnarna strax

öster om reservatet. Fäboden vid Dammtjärn användes dock aldrig i någon större utsträckning enligt nedteckningar från Söromsjöbygden. Finnbodarna och Brintbodarna, som i dag har en fast boende befolkning, är andra gamla fäbodar i närområdet. Studier av gamla kartor visar också troliga sämjegränser på myrar alldeles intill reservatet.

Jakt, fiske och övrigt friluftsliv

Jakt bedrivs i området av Kättbo viltvårdsområdesförening, Malungs södra jaktvårdsförening samt Skälö bys jaktvårdsförening.

Malungs, Södra Venjans resp. Järna fiskevårdsområdesföreningar förvaltar fisket inom olika delar av reservatet, där Lödersjön berör de två förstnämnda och Lödran hör till Södra Venjans fiskevårdsområde.

En tydligt utmärkt och välanvänd skoterled passerar genom reservatets norra del. I sydöstra delen av Lödersjön ligger ett antal fritidsbåtar förtöjda alldeles vid reservatsgränsen.

Myrarna är sommartid till stora delar blöta och svårframkomliga, men mosaiken av gammal, gles tallskog och skiftande myrar är storslagen och vacker för den som tar sig ut.

Infrastruktur

Myckelbyn ga:2 Malung (Backselsvägen) och Grimsåker ga:19 (Heckinbergsvägen) berörs av reservatsbildningen och för dessa har omprövning och förrättning skett och andelstalen korrigerats.

Källförteckning

Lindenbaum U. 1993. Reservat vid Lödersjön – kompletterande naturinventering hösten 1993. (Opubl.)

Lundqvist R. 1997. Dalarnas urskogar – en inventering av urskogsartade skogar i Dalarnas län. Rapport Miljövårdsenheten 1997:4, s. 99.

Nitare J. (red.). 2000. Signalarter – indikatorer på skyddsvärd skog. Jönköping: Skogsstyrelsens Förlag

Rafstedt T. och Bratt L. 1990. Våtmarker i Kopparbergs län. Rapport N1990:2, s.168-169. Falun: Länsstyrelsen i Kopparbergs län.

Rynèus, T m.fl. 1988. Naturvårdsprogram för Kopparbergs län, s.152. Falun: DD-tryck.

Svensson S-Å. (red.) 1982. Skyddsvärda fågelmyrar i Kopparbergs län. Rapport N 1982:4, s.167 samt bilaga. Falun: Länsstyrelsen i Kopparbergs län.

Södra Venjans sockenråd. 2001. Söromsjöbygden – med byarna Kättbo, Gävunda, Landboby, Sikkäs, Finngruvan, Finnbodarna, Brintbodarna, Johannisholm och Vimosågen. Malung: ABE-Tryck.

<http://www.artportalen.se> (hämtad 2016-10-05)

<http://www.lansstyrelsen.se>. Åtgärdsplan för kalkning – Mora kommun. (hämtad 2016-010-13).

<http://www.lantmateriet.se/sv/Kartor-och-geografisk-information/Historiska-kartor/> (hämtad 2016-10-11).

Plandel

Avvägningar mellan bevarandevärden

Syfte med naturreservatet

Syftet med naturreservatet är att bevara biologisk mångfald och värdefulla naturmiljöer. Områdets komplex av myrar, tjärnar och vattendrag samt naturskogsmiljöer och övriga skogsmiljöer med därtill hörande arter ska bevaras, vårdas och vid behov återställas. Syftet är också att inom ramen för bevarandet av biologisk mångfald och värdefulla naturmiljöer tillgodose behovet av vidsträckta, orörda myrområden för friluftslivet.

Prioritering mellan bevarandevärden

Naturreservatet är främst avsatt för att säkerställa och utveckla de biologiska värdena, varför nya stigar och andra anordningar för friluftslivet endast får lokaliseras på ett sätt så att biologiska värden inte äventyras.

Av de biologiska värdena är det främst de som är knutna till våtmarkerna och därtill hörande skogar på myrholmarna som ska prioriteras.

Skötselområden med bevarandemål och åtgärder

Bevarandemålen har utformats i enlighet med de nationella riktlinjer som gäller för formulering av bevarandemål för skyddad natur. Reservatet är indelat i X skötselområden:

1. Våtmarker, sjöar, vattendrag och skog av brandrefugial karaktär med fri utveckling.
2. Brandpräglad barrskog och yngre skogar med naturvårdsbränning som skötsel.
3. Friluftsliv och anläggningar

Skötselområde 1: Våtmarker, sjöar, vattendrag och skogar med fri utveckling

Beskrivning

Lödersjöns naturreservat består till största delen av våtmarker av olika karaktär. Flera av dem är mycket blöta och öppna, medan andra är fastare och emellanåt bevuxna med martall och ris. Längs kanterna finns bårder av blöt skogsmark med omväxlande tall-, barrbland- och björkdominans. I sydost och väster kantas

myren av produktiv skog som skyddszon mot myrarna. Partier med blöt skog av främst martallstyp finns även insprängt i själva myren mellan fastare holmar.

Lödersjön har tillrinning från flera vattendrag söder- och österifrån inom reservatet. Från Lödersjön rinner Lödran norrut en kort sträcka genom reservatet innan det letar sig vidare dryga milen ned mot Vanån. Förutom Lödersjön och sjöns till- respektive från rinnande vattendrag finns ett antal små myrtjärnar i form av Tomttjärnarna i södra delen av Söner-Tomterna samt några små icke-namngivna tjärnar utan in- eller utlopp.

Bevarandemål

De berörda våtmarksområdena ska ha en så långt det är möjligt naturlig hydrologi och utgöra ett bra habitat för typiska myrfågelarter, kärlväxter och mossor.

Slitaget av mänsklig aktivitet ska vara försumbart.

De skogbevuxna delarna av myren som ingår i skötselområdet ska präglas av naturliga processer där åldrande och avdöende leder till att död ved finns i olika grovlekar och nedbrytningsgrader och att skogen är olikåldrig. Omvälvande störningar i form av t.ex. stormfällning och/eller insektsangrepp, kan leda till att hela eller delar av skogen under perioder har en annan karaktär, men detta är en del av skogens utveckling.

Skötselåtgärder

Fri utveckling

Ett stort dike avvattnar Starrbäckskölen rakt genom hela reservatet österifrån och passerar även vägen som går genom reservatet öster om Lödersjön. Vattnet rinner i dag fritt i hela diket, utom i den sydliga armen längst upp i systemet som är ganska igenvuxen. Att lägga igen diket skulle kunna komma att påverka skogen utanför reservatets gräns i stor utsträckning, varför det i nuläget får vara kvar. Om det på sikt uppstår en påverkan på omkringliggande skog som föranleder en önskan om att underhålla diket bör frågan prövas, men i dagsläget lämnas diket utan underhåll.

Skötselområde 2: Brandpräglad barrskog och yngre skogar med naturvårdsbränning som skötselåtgärd

Beskrivning

Öster om Lödersjön finns ett större fastmarksområde som har stark naturskogsprägel med gott om gamla tallöverståndare med 200-300 år på nacken och en del död ved. Skogen uppvisar stor ålders- och dimensionsspridning och är tydligt brandpräglad.

Spritt över stora delar av myrkomplexet finns upphöjda myrholmar av fastmark med tall som dominerande trädslag. Avverkningar har företagits på flertalet av

dessas och åldern varierar från ren ungskog på ca 40 år till drygt 120-årig skog. I synnerhet i de centrala delarna av reservatet finns emellertid en del myrholmar med gamla tallöverståndare och en del död ved, varav många torrakor samt någon låga i kanten mot myren är bevuxna med varglav.

Spår av tidigare bränder kan ses i form av gamla brandstubbar här och var oavsett åldern på skogen. Myrholmarna bör med fördel brännas för att höja naturvärdena genom att snabba på leveransen av död ved och kådindränkta träd såväl som mängden brandpåverkad levande och död ved. Särskilt intressant för bränning är kanske den udde som sticker ut i sydvästra delen av sjön. Den består av en blandning av en kantzon mot sjön med gamla träd, en ungskog på endast ca 20 år samt ett äldre talldominerat bestånd med antydning till självgallring.

Skötselområdet avser alla fastmarksholmar och -uddar inklusive det större sammanhängande naturskogsområde på fastmark som beskrivits ovan, se skötselplansbilaga 2.

Bevarandemål

Området som inkluderar myrholmarna och det större sammanhängande skogsområdet öster om Lödersjön har en struktur och sammansättning som är tydligt påverkad av brand och branden spelar en nyckelroll i områdets utveckling och för dess förutsättning att regenereras. Områdets gammeltallar gynnas och får möjlighet att fortleva och bli mycket gamla. I perioder efter brand/bränning är området öppet och präglad av betydande mängder död ved och typiska arter som etablerar sig efter branden. I senare stadier är området mer slutet.

Skötselåtgärder

Restaurerande och bibehållande åtgärder

Naturvårdsbränning med en bränningsinriktning som strävar efter att åstadkomma en föryngring av tallbeståndet, skapa brandljud i levande tallar samt i stor utsträckning låta de riktigt gamla tallarna överleva branden. I de fall det bedöms nödvändigt för att få en optimal effekt av bränningen kan denna kompletteras med mekanisk reducering av gran i form av urhuggning eller ringbarkning, vilket även gäller punktinsatser för att friställa värdefulla naturvärdesträd.

Löpande skötsel

Återkommande bränning med intervall som är lämpliga för att bibehålla de processer och strukturer som ger förutsättningar för den brandpräglade skogens typiska arter.

Skötselområde 3: Friluftsliv och anläggningar

Beskrivning

En väl markerad skoterled passerar reservatet en bit nordost om vägen som går genom området, och mindre välmärkta skoterleder finns även längre söderut i

reservatet. I dagsläget finns inga tydliga leder och stigar i övrigt. Strax utanför reservatsgränsen ligger ett antal fritidsbåtar i Lödersjön. En större permanent rastkoja står uppställd längs vägen i samma område.

Ett av syftena med reservatet är att lämna utrymme för friluftsliv som söker tystnad och naturlighet. Därför kommer inga sommarleder att märkas upp i övrigt genom reservatet.

Bevarandemål

Lödersjöns naturreservat erbjuder en möjlighet att uppleva en stor och omväxlande våtmark med tillhörande växt- och djurliv. Information om reservatet och vilka föreskrifter som gäller där finns på informationstavlor i anslutning till området, se skötselplansbilaga 2, och kan även fås via länsstyrelsens hemsida.

Skötselåtgärder

Initialåtgärder

Gränsen ska markeras. Informationstavlor sätts ut i området enligt skötselkarta. Information läggs ut på Länsstyrelsens webbplats.

Löpande skötsel

Underhåll av gränsmarkeringar och informationstavlor, liksom uppdatering av informationen på länsstyrelsens webbplats, sker vid behov.

Skoterleden underhålls av skoterklubben enligt avtal.

Jakt och fiske

Varken jakten eller fisket inskränks i naturreservatet. Endast detaljer i formen för jakten regleras, exempelvis passens utformning.

Dokumentation och uppföljning

Dokumentation

Förvaltaren ansvarar för att väl dokumentera alla nyskapande åtgärder och restaureringar. Förvaltaren ska även dokumentera underhållsåtgärder samt tillsyn av friluftsanläggningar.

Uppföljning

Bevarandemål

Uppföljning av de bevarandemål som angetts i skötselplan ska göras som underlag för utvärdering av om syftet med reservatet uppnås. Uppföljningen

genomförs av Länsstyrelsen. Uppföljning kommer att ge vägledning om ytterligare bevarandeåtgärder krävs för att upprätthålla gynnsam bevarandestatus.

Restaureringsåtgärder

Uppföljning av alla restaureringsåtgärder ska göras på initiativ av förvaltaren, i samverkan med funktionen för områdesskydd vid länsstyrelsen.

Övriga skötselåtgärder

Förvaltaren ansvarar för att följa upp genomförda skötselåtgärder.

Revidering av skötselplanen

Skötselplanen gäller tills vidare och revideras då uppföljningen indikerar att behov finns, eller om skötselplanen i övrigt är inaktuell.

Sammanfattning och prioritering av planerade skötselåtgärder

Åtgärd	Prio- - ritet	Mål med åtgärden	När	Var	Frekvens
Uppmärkning av reservatsgräns	1	Synliggöra reservatsgräns	Inom 1 år	Se karta	Engångsåtgärd, underhåll vid behov
Uppsättning och underhåll av informationsskyltar	1	Ökad tillgänglighet Information om föreskrifter	Inom 1 år	Se karta	Engångsåtgärd, underhåll vid behov
Folder och webbplats	2	Ökad tillgänglighet	Inom 1-5 år		Engångsåtgärd, underhåll vid behov
Naturvårdsbränning	2	Restaurera skogar samt bibehålla naturvärden	När det är möjligt	På lämpliga fastmarks holmar, se karta	Återkommande i lämpliga intervall (utvärderas efterhand)

Bilagor:

Skötselplansbilaga 1: Artförteckning

Skötselplansbilaga 2: Skötselplankarta

Tabell över observerade rödlistade eller fridlysta arter, signalarter och Natura 2000-arter.

Kategorier

- Rödlistad art enligt ArtDatabanken 2015:
(RE) Försvunnen, (CR) Akut hotad, (EN) Starkt hotad, (VU) Sårbar, (NT) Nära hotad, (DD) Kunskapsbrist
- Signalart enligt Skogsstyrelsen (S)
- Fridlysta arter (Artskyddsförordningen 2007:845)
- Fåglar upptagna i fågeldirektivets bilaga 1 *

Svenskt artnamn	Latinskt namn	Hot-kategori	Signal-art	Fridlyst	Fågeldir.
-----------------	---------------	--------------	------------	----------	-----------

Rödlistade arter enligt ArtDatabanken 2015

Varglav	Letharia vulpina	(NT)	(S)	(F)	
Mörk kolflarnlav	Carbonicola myrmecina	(NT)	(S)		
Skrovellav	Lobaria scrobiculata	(NT)	(S)		
Violettblå tagellav	Bryoria nadvornikiana	(NT)	(S)		

Kötticka	Leptoporus mollis	(NT)	(S)		
Tallticka	Phellinus pini	(NT)	(S)		
Violmussling	Trichaptum laricinum	(NT)	(S)		

Bivråk	Pernis apivorus	(NT)			(Fågeldir.)
Blå kärrhök	Cicus cyaneus	(NT)			(Fågeldir.)
Spillkråka	Dryocopus martius	(NT)			(Fågeldir.)
Storspov	Numenius arquata	(NT)			
Tretåig hackspett	Picoides tridactylus	(NT)	(S)		(Fågeldir.)

Signalarter, ej rödlistade

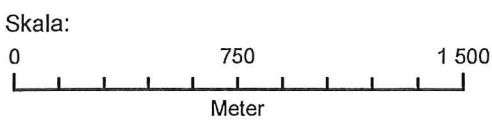
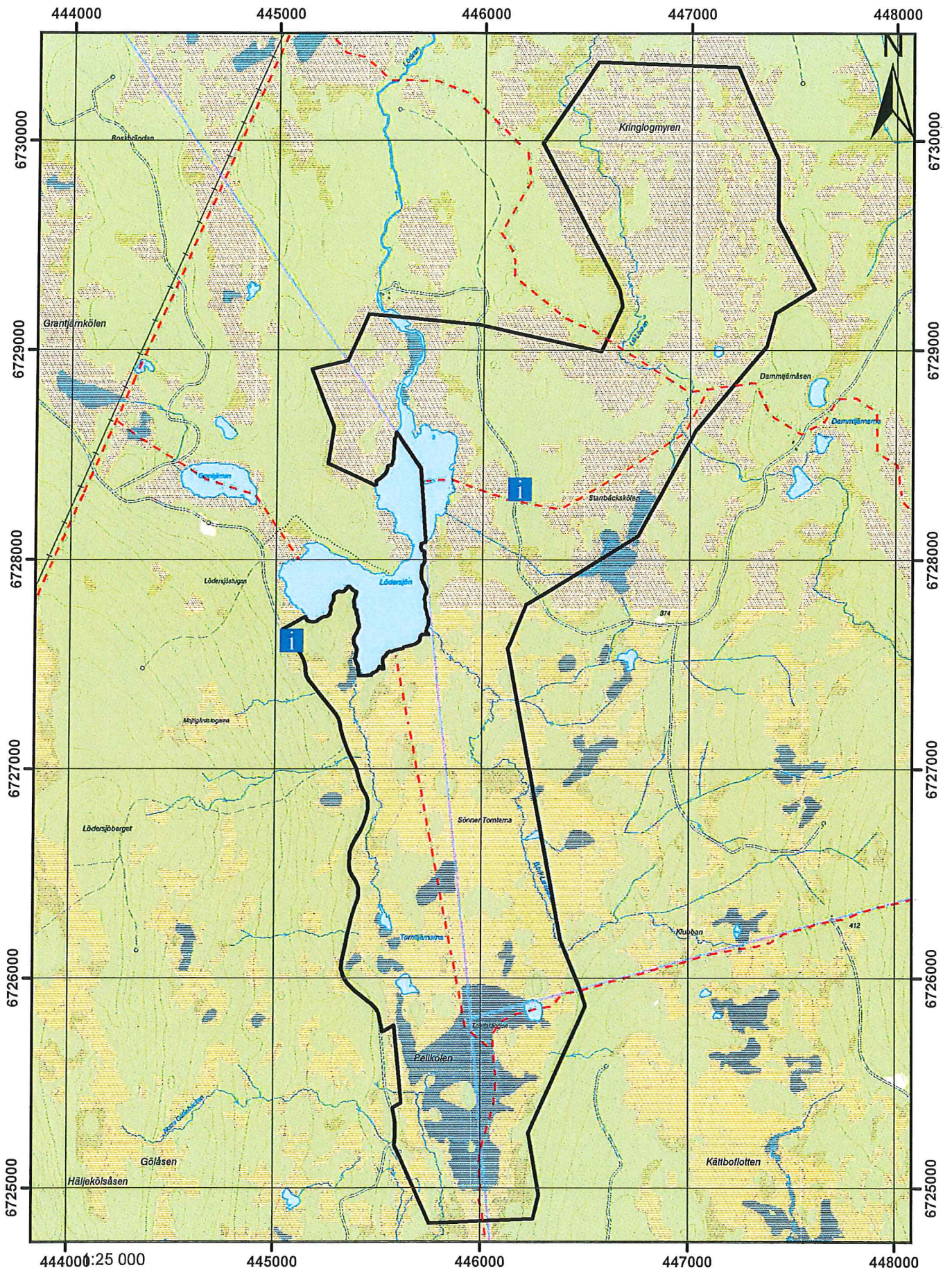
Skuggblåslav	Hypogymnia vittata		(S)		
Gullgröppa	Pseudomerulius aureus		(S)		

Mindre mörghorre	Tomicus minor		(S)		
------------------	---------------	--	-----	--	--





Övr N2000-arter

Fiskgjuse	Pandion haliaetus				(Fågeldir.)
Gråspett	Picus canus				(Fågeldir.)
Hökuggla	Surnia ulula				(Fågeldir.)
Jorduggla	Asio flammeus				(Fågeldir.)
Storlom	Gavia arctica				(Fågeldir.)
Törnskata	Lanius collurio				(Fågeldir.)

* Vissa fågelarter för vilka särskilda skyddsområden inom det Europeiska nätverket Natura2000 ska avsättas



Teckenförklaring

-  Lödersjöns naturreservat
-  Bränning som skötselmetod på fastmarksholmar. (Rent gröna områden på kartan)
-  Information
-  Skoterled

Hur man överklagar hos Regeringen

Den som vill överklaga ska skriva till Regeringen. Överklagandet ska dock **skickas eller lämnas till Länsstyrelsen**. Postadressen är Länsstyrelsen, 791 84 FALUN. Besöksadressen är Åsgatan 38 i Falun.

Överklagandet måste ha kommit in till Länsstyrelsen **inom tre veckor från den dag beslutet kungjorts i ortstidning**. Annars kan överklagandet inte prövas.

Överklagandet ska innehålla

- * vilket beslut som överklagas, till exempel genom att ange ärendets diarienummer (dnr),
- * varför klaganden anser att Länsstyrelsens beslut är felaktigt,
- * hur klaganden vill att beslutet ska ändras.

Klaganden ska även ange

- * namn, adress och telefonnummer.

Överklagandet ska vara undertecknat av klaganden. Om ombud anlitas kan i stället ombudet underteckna överklagandet. I så fall ska fullmakt för ombudet sändas med.

Handlingar eller annat som klaganden anser stöder överklagandet bör sändas med.

Överklagandet prövas av Regeringen. Om Länsstyrelsen inte ändrar sitt beslut som klaganden begär och överklagandet kommit in i rätt tid kommer det att sändas över till Miljö- och Energidepartementet.

Ytterligare upplysningar kan lämnas av Länsstyrelsen, telefon 010-225 00 00.