

BILDANDE AV RESJÖVALLENS NATURRESERVAT I MALUNGS KOMMUN

Länsstyrelsens beslut

Med stöd av 7 kap 4 § miljöbalken beslutar Länsstyrelsen att bilda Resjövallens naturreservat, omfattande ett naturskogsområde på ca.71 ha barrblandskog enligt den avgränsning som framgår av bifogad karta och med de gränser som slutligen utmärks i fält.

Med stöd av 3 § förordningen om områdesskydd enligt miljöbalken mm fastställer Länsstyrelsen skötselplanen för reservatets långsiktiga skötsel, bilaga 3. Naturvårdsförvaltare ska vara Länsstyrelsen i Dalarnas län.

Uppgifter om reservatet

Namn	Resjövallens naturreservat
Objektnummer	1002446
Län	Dalarna
Kommun	Malung
Församling	Transtrand
Areal	71 ha varav 69 ha produktiv skogsmark
Fastigheter	Transtrand s:9
Lägesbeskrivning	Området är beläget ca 11km norr om Sälen, ca 1,5 km öster om Västerdalälven
Karta	Ekonomisk kartan 14D 9c
Naturgeografisk region	Vågig bergkullterräng
Markägarkategorier	Samfällighet
Förvaltare	Länsstyrelsen Dalarna

Syfte med naturreservatet

Syftet är att:

- ***Bevara biologisk mångfald***

Syftet med reservatet är att i linje med det nationella målet om levande skogar bevara de värdefulla livsmiljöerna i ett gynnsamt bevarandetilstånd. Vid Resjövallen återfinns en gammal barnaturskog med en rad hotade arter som för sin fortsatta fortlevnad är beroende av fortsatt skoglig kontinuitet. Den gamla skogen tillsammans med påverkan av skogsbäckens höga och jämna fuktighetshållande verkan bildar en livsmiljö som gett upphov till en artrikedom utöver det vanliga. Här återfinns bland annat den starkt hotade trädbrosklaven.

Syftet ska nås genom att:

Undanta området från all form av skogliga åtgärder. För att trygga den skogliga kontinuiteten, i synnerhet utefter skogsbäcken, med träd i olika successionsstadier och för att bibehålla och förbättra skogens strukturer med död ved bör skogen utvecklas fritt.

Skäl för beslutet

Prioriterade bevarandevärden

Resjövallen är ett delområde i ett ovanligt stort och sammanhängande landskapsavsnitt med en stor variation av och mer eller mindre opåverkade och artrika biotoper. I detta landskap utgör Resjövallen med sin naturskogsartade skogsmiljö ett viktigt element och en lika viktig kärna och spridningsrefug för de arter som återfinns i området.

Naturreservatet utgör ett led i arbetet med att uppnå det av riksdagen antagna miljömålet "Levande skogar". I den skogsskyddsstrategi som anger riktlinjerna för uppfyllande av miljömålet är området prioriterat för reservatsskydd. Skälet till det är med hänvisning till områdets tillhörighet i en värdestrakt, det biologiska värdet av stora mer eller mindre opåverkade skogsområden samt för sin artrikedom.

Regional klassning

Skogsstyrelsens nyckelbiotopsinventering berör två delområden sammanlagt på ca. 11 ha utefter vattendragen. Övrig areal har i samma inventering klassats som naturvärde d.v.s. graden lägre än nyckelbiotop.

Motiv för bildande av naturreservat

Skyddsform

Det främsta hotet mot bevarandevärdena är skogsbruk. Områdets naturvärden är sådana att de kräver ett omfattande och långsiktigt skydd för att bevaras och utvecklas. Områdets storlek och förhållandena i övrigt gör att bildande av naturreservat är den lämpligaste skyddsformen för att långsiktigt bevara dessa värden.

Beslutet följer de riktlinjer som gäller för länsstyrelsens prioritering av områdesskydd.

Avvägning mellan allmänna och enskilda intressen

Med hänsyn till områdets värden och naturreservatets syften kommer pågående markanvändning att avsevärt försvåras. Länsstyrelsen bedömer att områdets värden bäst ges ett långsiktigt skydd genom bildande av naturreservat. Föreskrifterna är anpassade till naturreservatets syften och värden. De är främst avsedda att begränsa skador på mark samt växt- och djurliv. Vid en avvägning mellan enskilda och allmänna intressen i enlighet med 7 kap 25 § MB finner Länsstyrelsen att föreskrifterna inte går längre än vad som krävs för att syftet med skyddet ska tillgodoses.

Beslutet är förenligt med hushållningsbestämmelserna för mark och vattenområden enligt 3 kap. miljöbalken.

Reservatsföreskrifter

För att säkerställa syftet med reservatet förordnar Länsstyrelsen att nedan angivna föreskrifter skall gälla. Föreskrifterna gäller utöver vad som gäller enligt lag eller annan författning.

A. Föreskrifter med stöd av 7 kap 5 § miljöbalken om inskränkningar i rätten att använda mark- och vattenområden inom reservatet

Utöver vad som för övrigt gäller är det förbjudet att :

1. anlägga mark- eller luftledning, uppföra ny byggnad, radiomast eller annan anläggning,
2. anordna upplag, gräva, schakta, dika, dämna eller på något sätt skada mark eller vatten,
3. använda/sprida gödsel, aska eller bekämpningsmedel,
4. framföra motordrivet fordon i terräng,

5. avverka och utföra skogsvårdande åtgärd samt att upparbeta och ta bort dött träd eller vindfällen,
6. bedriva jakt med fälla eller snara med undantag för minkfällor,
7. uppföra jaktorn och röja för sikt eller skjutgator,
8. upplåta korttidsjakt inom naturreservatet, eventuella jaktgäster måste medfölja nyttjanderättsinnehavare,

Utan tillstånd från Länsstyrelsen är det förbjudet att:

9. upplåta mark för organiserade tävlingar eller annan verksamhet som kan medföra markslitage eller störa djurlivet.

Undantag:

Förbud mot motorfordon enligt punkt A4 omfattar inte uttransport av älg med fordon som inte ger mark- eller vegetationsskador.

B. Föreskrifter med stöd av 7 kap 6 § miljöbalken om förpliktelser för ägare och innehavare av särskild rätt till fastigheter att tåla visst intrång.

Markägare och innehavare av särskild rätt till marken förpliktigas tåla att följande anordningar utförs och åtgärder vidtas för att tillgodose syftet med reservatet:

1. utmärkning av reservatet och uppsättning av informationstavlor,
2. undersökningar av markslag, landskapselement, växt och djursamhällen samt arter,
3. övriga åtgärder som kan föranledas av skötselplanen för att tillgodose ändamålet med reservatet.

C. Föreskrifter med stöd av 7 kap 30 § miljöbalken om rätten att färdas och vistas inom reservatet samt om ordningen i övrigt inom reservatet

Utöver vad som för övrigt gäller är det förbjudet att:

1. skada växande eller döda träd och buskar, gräva upp växter,
2. plocka mossor, lavar och vedsvampar,
3. framföra motordrivet fordon i terräng,
4. cykla.

Föreskrifter under A och C ovan utgör inget hinder mot de åtgärder som behövs vid skötsel och förvaltning av reservatet samt för att tillgodose syftet med reservatet. Föreskrifterna utgör heller inget hinder mot åtgärder som krävs för normalt underhåll av vägar.

Föreskrifterna under punkten C gäller även fastighetsägare och innehavare av särskild rätt till fastighet när de inte utnyttjar sin rätt att bruka fastigheten.

Motiv till föreskrifter, undantag mm

Punkt A1-A3 reglerar sådan verksamhet som uppenbart kan skada de värden, såväl fysiskt som estetiskt, som reservatets syfte avser att värna.

Punkt A5 förbjuder alla former av avverkningar och skogsskötselåtgärder, vilket är en förutsättning för att områdets värden ska bibehållas. Denna föreskrift innebär att bestämmelserna i skogsvårdslagen och Skogsstyrelsens föreskrifter om bekämpning av skadeinsekter och tillvaratagande av skadad skog ej ska gälla inom naturreservatet. Uppkommer insektsskador på skog i anslutning till naturreservatet som följd av att åtgärder för insektsbekämpning inte vidtagits inom reservatet ska frågan om ersättning bedömas enligt skadeståndsrättsliga regler. Skötselåtgärder där syftet är en restaurering eller förstärkning av naturvärdena föreskrivs i skötselplanen i mer påverkade skogsområden. Här är skogliga ingrepp en förutsättning för att uppnå målet med skyddet.

Jakt är tillåtet i naturreservatet. Förbud mot motorfordon enligt punkt A4 omfattar inte uttransport av älg med fordon som inte ger mark- eller vegetationsskador

Punkt A6-8 reglerar hur jakten får ske. De vanligast jagade däggdjuren bedöms ha så goda stammar och vara så rörliga att ett skydd inom reservatet inte har någon praktisk betydelse. Reservatet bedöms vara så litet att det saknar större betydelse för småvilt. Markerade jaktpass liksom jaktfällor bedöms som störande inslag som inte hör hemma i reservat.

Punkterna B1 – B3 medger att vissa åtgärder får vidtas i reservatet. Länsstyrelsen bedömer att nyttan med dessa åtgärder är avsevärd. I och med att information om reservatet idag helt saknas är iordningställandet ett minimum av sådana högst angeläget för att tillmötesgå det rörliga friluftslivet. Forskning och uppföljning ingår som en naturlig del i reservat av denna karaktär.

Punkterna C1 – C4 inskränker allmänhetens nyttjande av området. Här förbjuds sådan fysisk påverkan på mark och naturmiljö som uppenbart skulle skada områdets naturvärden.

Ärendets handläggning

Delar av området har bedömts ha mycket höga naturvärden i skogsstyrelsens arbete med nyckelbiotopsinventeringar. Området inventerades översiktligt av länsstyrelsen 2003 för klarläggande av de biologiskt värdefullaste delarnas geografiska utbredning. En avverkningsanmälan inkom 2003 för en väsentlig del

av området vilket aktualiserade skyddsbehovet. Med anledning av detta genomfördes ytterligare mer fördjupade inventeringar för att slutligen bedöma områdets skyddsbehov. Samtidigt med det påbörjade Länsstyrelsen diskussioner med markägaren om skydd för området. Naturvårdverket godkände området för reservatsskydd år 2004. Därefter har markägarkontakter, skriftligen som muntligen förekommit. Vintern 2005/2006 undertecknades intrångsavtal med markägaren. I remissyttranden som inkommit har endast erinran framförts över förändrad reservatsareal efter slutlig inmätning. Synpunkterna har beaktats och avgränsning korrigerats enligt avtal.

Upplysningar

Dispens från föreskrifter mm

Om det finns särskilda skäl får Länsstyrelsen med stöd av 7 kap 7 § MB medge tillstånd eller dispens från meddelade föreskrifter för naturreservatet.

Kungörelse

Beslutet ska kungöras enligt vad som anges i 27§ förordningen (1998:1252) om områdesskydd enligt miljöbalken mm. Beslutet delges också berörd sakägare.

Överklagan

Beslutet kan överklagas till regeringen, Miljö- och samhällsbyggnadsdepartementet, bilaga 4.

Beslutande

Beslut i detta ärende har fattats av tf. landshövding Inger Eriksson

I den slutliga handläggningen deltog även jurist Gunilla Garbergs, planarkitekt Frida Rotberger, antikvarie Agneta Nilsson, funktionssamordnare Marit Ragnarsson och naturskyddshandläggare Raimo Laurila, den sistnämnde föredragande.

Inger Eriksson

Raimo Laurila

Bilagor:

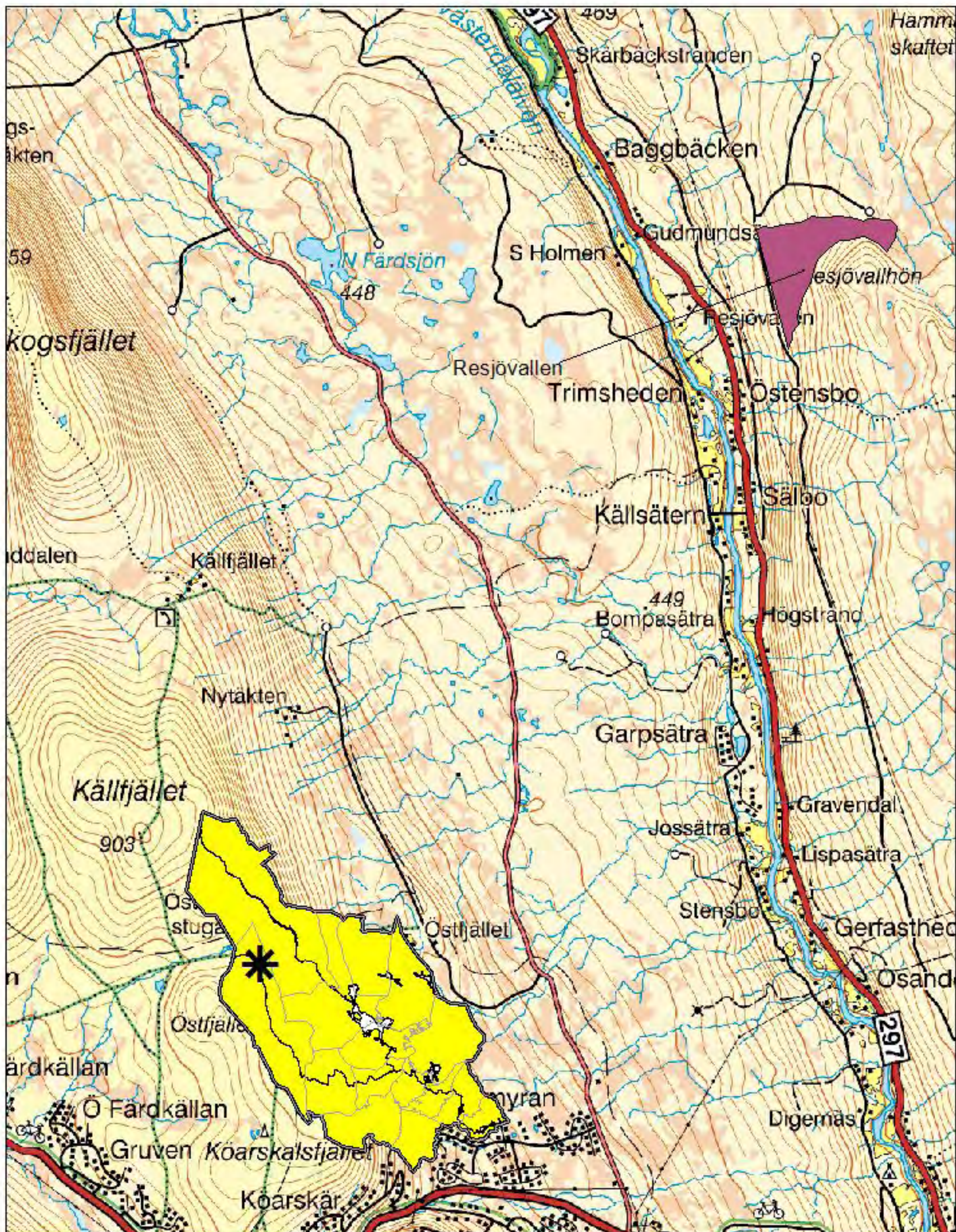
1. Översiktskarta
2. Beslutskarta
3. Skötselplan
4. Överklagningsformulär (markägare och sakägare)

Sändlista Sändlistan är borttagen i webbversionen.

Resjövallen - Översiktskarta

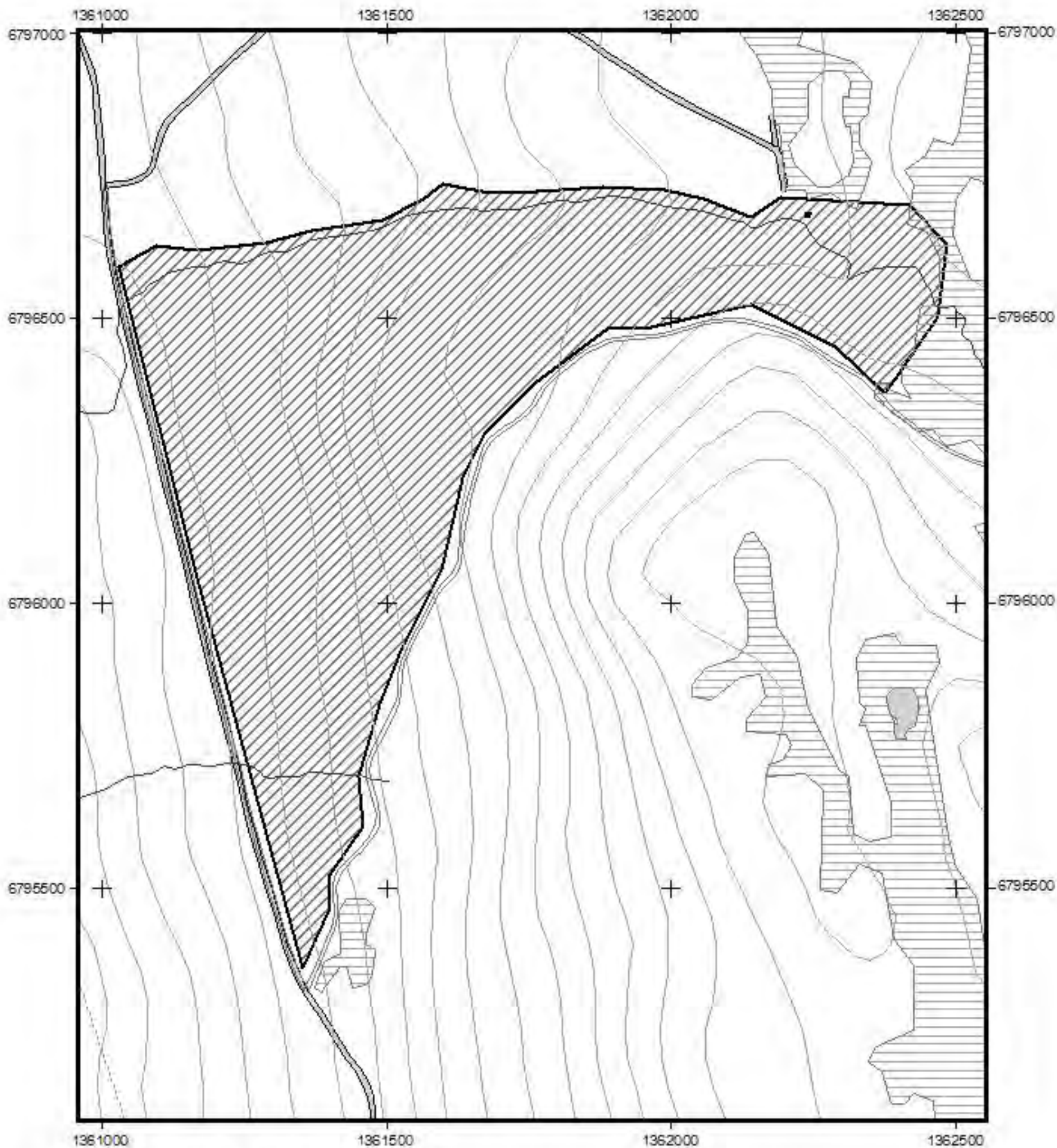
Bilaga 1

Blå kartan 1:50 000



Resjövallen - Beslutskarta

Bilaga 2

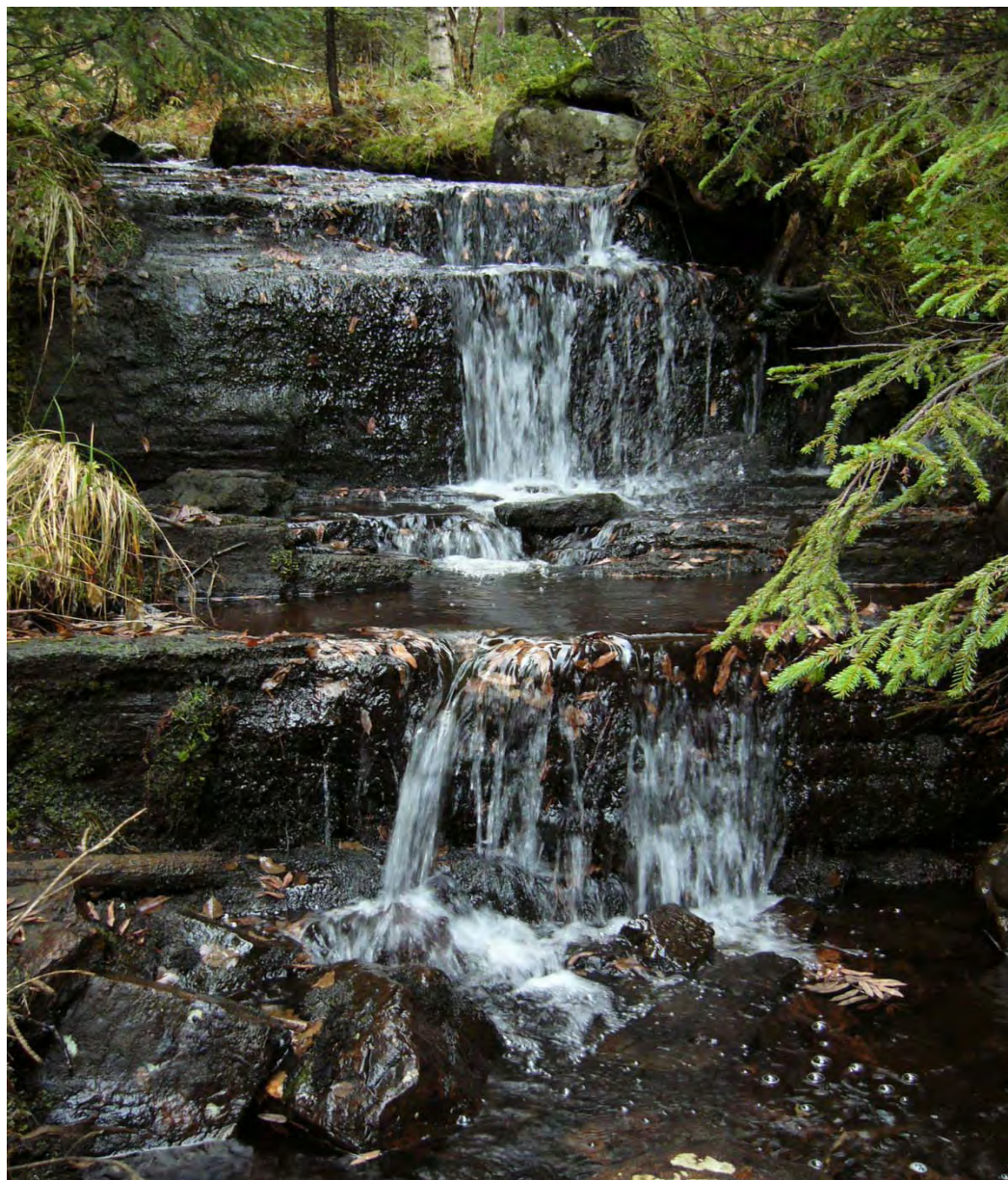


Koordinater angivna i rikets nät

1:10000

-  Reservatsgräns Resjövallen
-  Vattendrag
-  Sjöar
-  Våtmarker
-  Höjdkurvor
-  Bilvägar
-  Byggnader

SKÖTSELPLAN FÖR NATURRESERVATET RESJÖVALLEN I MALUNGS KOMMUN



BESKRIVNINGSDDEL

Administrativ data

Namn	Resjövallen
Objektnummer	1005128
Län	Dalarna
Kommun	Malung
Markslag:	
Barrblandskog	23 ha
Tallskog	10 ha
Granskog	36 ha
Myr	1 ha
Hygge	0,5 ha
Impediment	0,5 ha
Prioriterade bevarandevärden	
Markslag	Skog
Naturtyper	Gammal naturskog
Strukturer	Död ved, naturliga successionsstadier i naturskogen
Arter	Trådbrosklav

Beskrivning av området

Geovetenskap

Området utgörs av barrblandskog som sluttar svagt mot väster och avgränsas av bäcken Resjövallen i norr och Resjövallhön på södra sidan med en höjd av 580m. Bäckens, som har stor betydelse för områdets naturvärden, avvattnar Stor-Resjön och Liss-Resjön i söder liksom den stora skogsmymosaiken Brändkölen. Resjövallen har en fallhöjd på 90m genom reservatet.

Berggrunden består av diabas av olika åldrar benämnt Öjebasalt. Diabasen ger sig till känna genom den bitvis frodigvuxna skogen och örtrika floran. Jordarten är uteslutande morän.

Biologi

Hela området klassas som värdekärna. De högsta värdena utgörs av den gamla barrskogen i anslutning till bäcken vilken bidragit avsevärt till den rika artförekomst som området uppvisar. Detta i kombination med brandhistoriken har sammantaget medfört höga skogsbiologiska värden. Död stående ved är relativt sparsamt men trädkontinuiteten är väl representerad av lågor, framför allt äldre, samt brandstubbar vilka hyser en rad krävande arter. Där skogen är mer grandominerad är den också hänslavsrik. Bäckens i norr är av högt värde genom forsdimman som ger upphov till en varaktigt fuktighetshållande påverkan på kryptogamfloran. Här återfinns också den starkt hotade arten trådbrosklav. Av

övriga hotade arter som finns spridda över hela området kan nämnas gammelgranskål, rynkskinn, gränsticka, violettgrå tagellav, vedtrappmossa, rosenticka och stjärntagging för att ta några exempel. Till det kan läggas ytterligare ett antal så kallade signalarter som påvisar höga värden i området. Vegetationen i slutningen är påverkad av kalkförekomsten i berggrunden och uppvisar bitvis högrörskaraktär med en rik kärlväxtflora. Fågellivet är inte lika väldokumenterat men arter knutna till naturskog såsom tretåig hackspett är observerad. Kungsörnen ses regelbundet på födosök över det stora vildmarksområde som här har sin början. Vid bäcken är strömstare och försärla noterade och häckning är inte utesluten.

Artlista

Vetenskapligt namn	Art	Kategori
Anastrophyllum hellerianum	Vedtrappmossa	S2
Mylia	Purpurmylia	S3
Lecidea botryosa	Vedskivlav	S1
Leptogium saturnium	Skinlav	S2
Parmeliella riptophylla	Korallblylav	S2
Nephroma resupinatum	Luddlav	S3
Nephroma bellum	Stuplav	S3
Chaenotheca sunroscida	Vitgrynig nållav	S2
Bryoria nadvornikiana	Violettgrå tagellav	NT
Alectoria sarmentosa	Garnlav	S1
Hypogymnia vittata	Skuggblåslav	LC
Calicium denigratum	Blanksvart spiklav	S2
Ramalia thrausta	Trådbrosklav	EN
Chaenothecopsis fennica	Blågrå svartspik	
Listera cordata	Spindelblomster	S1
Paris quadrifolia	Ormbär	S2
Listera ovata	Tvåblad	S3
Goodyera repens	Knärot	S2
Lactuca alpina	Tolta	S3
Phellinus ferrugineofuscus	Ullticka	S3
Phellinus viticola	Vedticka	S1
Phellinus nigrolimitatus	Gränsticka	NT
Phellodon sp.	Taggsvamp sp.	
Asterodon ferruginosus	Stjärntagging	NT
Pseudographis pinicola	Gammelgransskål	NT
Cystostereum murraii	Doftskinn	NT
Phlebia centrifuga	Rynkskinn	NT
Fomitopsis rosea	Rosenticka	S3
Picoides tridactylus	Tretåig hackspett	VU

Kategorier

Rödlistade arter enligt ArtDatabanken 2005:

(RE)Försvunnen, (CR) Akut hotad, (EN) Starkt hotad, (VU) Sårbar, (NT) Missgynnad, (DD) Kunskapsbrist.

Signalarter enligt Skogsvårdsstyrelsen:

(S1) Lågt signalvärde, (S2) Medelgott signalvärde, (S3) Högt signalvärde.

Historisk och nuvarande markanvändning

Skogsmark

Området har historiskt uteslutande utnyttjats för skogsbruk. Skogen är till övervägande del blandbarrskog med gamla träd av både tall, och gran med en övervikt för tall. Enstaka lövträd finns dock spridda över hela området. Här, som i dessa regioner i allmänhet, har dimensionsavverkning tillsammans med brand format skogsmiljön. Brandstubbar och lågor är här allmänt förekommande.

Jakt och övriga fritidsaktiviteter

Jakten har alltid varit av stor betydelse i dessa trakter. Inom reservatsområdet i anslutning till bäcken återfinns en jaktstuga. Öster om reservatet utbreder sig ett vidsträckt vildmarksbetonat område i form av skogs och myrmosaik.

Dessa områden har historiskt framför allt utnyttjats för jakt men förutsättningarna för övriga fritidsaktiviteter är goda genom områdets storslagenhet. Resjövallens naturreservat är därvid en tilltalande naturmiljö i sig själv men även som entré till ett större naturområde.

Källuppgifter

Skogsstyrelsen: *Skogens pärlor*

PLANDEL

Syfte med naturreservatet

Syftet är att:

- **Bevara biologisk mångfald**

Syftet med reservatet är att i linje med det nationella målet om levande skogar bevara de värdefulla livsmiljöerna i ett gynnsamt bevarandetillstånd. Vid Resjövallen återfinns en gammal barrnatskog med en rad hotade arter som för sin fortsatta fortlevnad är beroende av fortsatt skoglig kontinuitet. Den gamla skogen tillsammans med påverkan av skogsbäckens höga och jämna fuktighetshållande bildar en livsmiljö som gett upphov till en artrikedom utöver det vanliga. Här återfinns bland annat den starkt hotade trådbrosklaven.

Syftet ska nås genom att:

Undanta området från all form av skogliga åtgärder. För att trygga den skogliga kontinuiteten, i synnerhet utefter skogsbäcken, med träd i olika successionsstadier och för att bibehålla och förbättra skogens strukturer med död ved bör skogen utvecklas fritt.

Skötselområden med bevarandemål och åtgärder

Reservatet är indelat i två skötselområden, vilka utgår från den skötsel som ska genomföras:

1. Skogsmark
2. Friluftsliv

Skötselområde 1: Skogsmark

Beskrivning:

Skogens värden återfinns i den relativt enhetliga barrblandskog av naturskogskaraktär. Den gamla skogen har historiskt påverkats av brand och skogbruk i form av dimensionsavverkning. På senare år har dock partier av skogen underröjt vilket åsamkat området naturvärden skada.

Kvalitetsmål och gynnsam bevarandestatus:

Föreskrifterna formuleras med utgångspunkt från att de arter och miljöer som prioriteras ska fortleva med fortsatt gynnsamma förutsättningar. Det är gynnsamt tillstånd när följande kvalitetsmål är uppnådda:

- Död ved återfinns i ökande grad

- Hotade arter som trådbrosklav fortlever med stabil förekomst

En gynnsam bevarandestatus kan uppnås när skogen kan utvecklas mot naturliga successionsstadier och där den fuktighetshållande påverkan från bäcken sammantaget ger förutsättningarna för de hotade arternas överlevnad. Det förutsätter fri utveckling av skogen med intakta naturmiljöer.

Skötsel mål och riktlinjer för skötseln:

Skogen ska lämnas för fri utveckling. De biologiska värdena knutna till naturskogen och bäckmiljön är prioriterade. Något utrymme för anläggningar eller skötsel för att tillgodose andra värden finns inte på grund av områdets storlek och karaktär.

Skötselområde 2: Friluftsliv

Beskrivning:

Området nås med lätthet från Flötvägen som ansluter direkt till reservatet. En skogsbilväg avgränsar på södra sidan. Här finns flera platser med goda parkeringsmöjligheter. Den övervägande delen av det friluftsliv som området idag uppvisar härrör till jakten.

Kvalitetsmål och gynnsam bevarandestatus:

Det är gynnsamt tillstånd när följande kvalitetsmål är uppnådd:
Information genom skyltning över områdets naturvärden når allmänheten och besökande hittar hit i ökande grad.

Skötsel mål och riktlinjer för skötseln:

Information om området ska ge förutsättningar för en ökad kunskap över områdets natur. Området är idag inte föremål för något större besöksstryck men kan förväntas öka. Informationstavla sätts upp i anslutning till Flötvägen, alternativt skogsbilvägen mot Resjövallhön. Naturreservatet är främst avsatt för att säkerställa och utveckla de biologiska värdena, varför eventuella stigar och andra anordningar för friluftslivet endast får lokaliseras på ett sätt så att biologiska värden inte äventyras. Några sådana nya anläggningar, förutom informationsskylt, är i dagsläget inte planerade att uppföras i reservatet.

Befintliga byggnader och övriga anläggningar

I området finns en jaktstuga (se karta). Den berörs inte av reservatsföreskrifterna mer än att nyttjande och underhåll av densamma inte får medföra någon påverkan på naturmiljön i övrigt. Några övriga anläggningar finns inte idag.

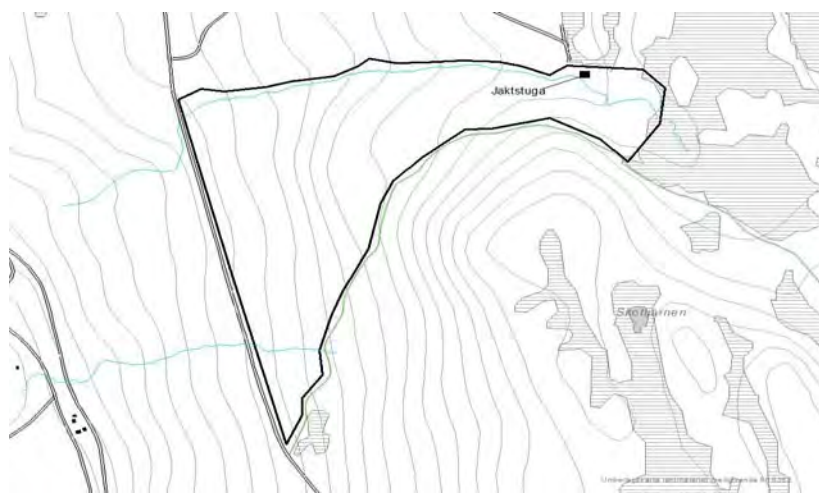


Fig. jaktstuga

Dokumentation och uppföljning

Dokumentation

Förvaltaren ansvarar för att väl dokumentera alla åtgärder som kan föranledas av skötselplan. Förvaltaren ska även dokumentera underhållsåtgärder.

Uppföljning

Kvalitetsmål

Uppföljning av de kvalitetsmål som angetts i skötselplan ska göras som underlag för utvärdering av om syftet med reservatet uppnås. Uppföljningen genomförs av funktionen för områdesskydd vid Länsstyrelsen.

Övriga skötselåtgärder

Förvaltaren ansvarar för att följa upp genomförda skötselåtgärder.

Uppföljning av kvalitetsmål i bevarandeplaner utförs av Länsstyrelsen inom ramen för uppföljning av skyddad natur vilket omfattar ett urval reservat med olika naturtyper, men kan även utföras inom ramen för uppföljning av kvalitetsmål i skötselplaner.

Revidering av skötselplanen

Skötselplanen gäller tills vidare och revideras då uppföljningen indikerar att behov finns, eller om skötselplanen i övrigt är inaktuell.

Sammanfattning och prioritering av planerade skötselåtgärder

Skötselåtgärd	När	Var	Prioritet	Finansiering
Informationsskylt, vägvisning, broschyr, uppmärkning gränser	2007		1	Reservatsanslag
Uppföljning av skötselåtgärder	Löpande	Hela reservatet		Reservatsanslag
Uppföljning av kvalitetsmål	Enligt program för uppföljning av skyddad natur	Hela reservatet		Anslag för uppföljning