

Bildande av Klambergets naturreservat i Malung-Sälens kommun

Beslut

Länsstyrelsen i Dalarnas län beslutar med stöd av 7 kap 4 § miljöbalken att förklara det område som avgränsats på bifogad karta, bilaga 2, som naturreservat. Området är ca 220 ha och består till större delen av brandpräglade tallskogar med naturskogskaraktär. Reservatets slutliga gränser utmärks i fält.

Länsstyrelsen fastställer samtidigt skötselplanen, enligt bilaga 3, med stöd av 3 § förordningen om områdesskydd enligt miljöbalken. Naturvårdsförvaltare ska vara Länsstyrelsen i Dalarnas län.

Uppgifter om naturreservatet

Namn	Klamberget
Kommun	Malung-Sälen
Län	Dalarna
Församling/socken	Malung
Naturgeografiska regioner	Bergkullslätt Vågig bergkullterräng
Fastigheter	Jägra 1:6, (del av) Lillmon 3:21, (del av)
Nyttjanderätter mm	Jakträttsupplåtelse Malungs mellersta viltvårdsområde
Areal	Total areal: 220,2 Landareal: 220,0 Produktiv skogsmark: 189,1

Syfte med naturreservatet

– *Vårda och bevara värdefulla naturmiljöer*

Det främsta syftet med naturreservatet är att bevara områdets skogar som har en låg mänsklig påverkan och är av naturskogskaraktär. Särskilt prioriterat är de brandpräglade och talldominerade delarna.

– *Bevara biologisk mångfald.*

Växt och djursamhällen som är typiska för områdets miljöer ska ges förutsättningar för gynnsam bevarandestatus. I Klambergets skogsmiljöer återfinns en rad rödlistade arter och strukturer som indikerar på fungerande ekosystem.

– *Tillgodose behov av områden för friluftslivet*

Friluftsliv som grundar sig på allemansrätten ska kunna bedrivas i naturreservatet. Områdets typiska livsmiljöer och arter ska kunna studeras.

Syftet ska nås genom

Föreskrifter för området

Området undantas från rationellt skogsbruk och annan verksamhet som kan skada de växt- och djursamhällen som är knutna till områdets skogsmiljöer.

Skötsel enligt skötselplan

För att bevara områdets befintliga naturskogsmiljöer ska skogen lämnas för fri utveckling. För att upprätthålla naturskogens dynamik kan om möjligt naturvårdsbränning i begränsad skala ske i de tallskogsdominerade miljöerna för att nyskapa brandsuccessioner.

Information

Information om området ska finnas både på länsstyrelsens webbsida och på skyltar vid reservatet.

Skäl för beslut

Prioriterade bevarandevärden

Klambergets tallskogar är av naturskogskaraktär och storleken på området tillsammans med de till naturskogen hörande strukturerna och arterna gör att ett skydd av området ger förutsättningar för långsiktigt bevarande. Med viss skötsel för området kan också naturliga störningar efterliknas vilket ger området fortsatt kontinuitet på naturskogens miljöer och arter.

Miljömål

Naturreservatet utgör ett led i arbetet med att uppnå de av riksdagen antagna miljömålen Levande skogar och Ett rikt växt- och djurliv.

Motiv för bildande av naturreservat

Skyddsform

Det främsta hotet mot områdets naturvärden är skogsbruk. Naturskogens strukturer och arter knutna till variationen i sådana miljöer är beroende av fortsatt naturliga successioner. För att bibehålla eller öka förutsättningarna för dessa arter och livsmiljöer krävs ett omfattande och långsiktigt skydd. Detta skyddsbehov kan bäst tillgodoses genom bildande av naturreservat.

Beslutet följer de riktlinjer som gäller för länsstyrelsens prioritering av områdesskydd.

Avvägning mellan allmänna och enskilda intressen

Med hänsyn till områdets värden och naturreservatets syften kommer pågående markanvändning att avsevärt försvåras. Länsstyrelsen har bedömt att områdets värden bäst ges ett långsiktigt skydd genom bildande av naturreservat. Föreskrifterna är anpassade till naturreservatets syften och värden. De är främst avsedda att begränsa skador på mark samt växt- och djurliv. Vid en avvägning mellan enskilda och allmänna intressen i enlighet med 7 kap 25 § miljöbalken finner Länsstyrelsen att föreskrifterna inte går längre än vad som krävs för att syftet med skyddet ska tillgodoses.

Beslutet är förenligt med hushållningsbestämmelserna för mark och vattenområden enligt 3 kap. miljöbalken

Planeringsbakgrund

Området har uppmärksammats på senare år i samband med och fördjupade inventeringar 2002 samt ytterligare artinventering 2004 vilka har befast skyddsbehovet. Här återfinns en rad hotade arter och miljöer. I området finns två utpekade nyckelbiotoper.

Området har medtagits i Länsstyrelsens planering för skogsskydd i miljömålet Levande skogar, delmål 2010. Fler avverkningsanmälningar har påskyndat behovet av reservatsskydd och efter godkännande för reservatsbildande inleddes skyddsarbetet år 2006.

Reservatsföreskrifter

För att säkerställa syftet med reservatet förordnar Länsstyrelsen att nedan angivna föreskrifter skall gälla. Föreskrifterna gäller utöver vad som gäller enligt lag eller annan författning.

Föreskrifterna ska inte utgöra hinder för de åtgärder som behövs för att nå syftet med reservatet och som anges i skötselplanen. Detsamma gäller för uppföljning av kvalitetsmål.

A. Föreskrifter enligt 7 kap 5 § miljöbalken om inskränkningar i rätten att använda mark- och vattenområden.

I naturreservatet är det förbjudet att:

1. anordna upplag, gräva, schakta, dika, dämna eller på något sätt skada mark eller vatten,
2. avverka skog och utföra skogsvårdande åtgärd samt att upparbeta och ta bort dött träd eller vindfällor,
3. gödsla, sprida aska eller använda bekämpningsmedel,
4. framföra motordrivna fordon i terrängen, gäller både barmark och snötäckt mark, med följande undantag:
 - Transportera ut älg, björn, större hjortvilt eller vildsvin med fordon som inte ger skador på mark eller vegetation,
 - För tjänstemän i sjukvårds-, polis- eller räddningsärenden. Insatsen ska omgående anmälas till länsstyrelsen,
5. plantera in växter eller djur,
6. anlägga mark- eller luftledning, uppföra ny byggnad, mast eller annan anläggning,
7. jaga, med följande undantag:
 - Jakt på stora rovdjur, älg, rådjur, hare, räv, vildsvin, mink, tjäder och orre är tillåten,
8. uppföra jaktorn och jaktpass med följande undantag:
 - Jaktpass av naturmaterial får uppföras och befintliga sikt- och skjutgator får underhållsröjas,
9. permanent markera jaktgränser och stigar till jaktpass,
10. bedriva jakt med fälla och snara med följande undantag:
 - Jakt med minkfällor är tillåtet,
11. utfodra djur, lägga ut åtel eller vidta andra åtgärder för att locka/samla djur till vissa platser,
12. upplåta korttidsjakt inom naturreservatet,
13. utan Länsstyrelsens tillstånd sprida kalk.

B. Föreskrifter enligt 7 kap 6 § miljöbalken om förpliktelser för ägare och innehavare av särskild rätt till fastigheter att tåla visst intrång.

Markägare och innehavare av särskild rätt till marken förpliktigas tåla att följande anordningar utförs och åtgärder vidtas för att tillgodose syftet med reservatet:

1. utmärkning av reservatet, uppsättning av informationstavlor samt anläggning och underhåll av leder och andra anläggningar för friluftslivets behov,

2. skötsel av naturreservatet sker genom t.ex. röjning, gallring, naturvårdsbränning,
3. undersökningar för uppföljning av skötselplanen och reservatets syfte.

I den till detta beslut hörande skötselplanen (bilaga 3) framgår i detalj var anordningar ska utföras och åtgärder vidtas.

C. Föreskrifter enligt 7 kap 30 § miljöbalken om rätten att färdas och vistas inom reservatet samt om ordningen i övrigt inom reservatet.

Föreskrifterna under punkten C gäller även fastighetsägare och innehavare av särskild rätt till fastighet när de inte utnyttjar sin rätt att bruka fastigheten

I naturreservatet är det förbjudet att:

1. skada växande eller döda – stående eller omkullfallna – träd, stubbar och buskar,
2. framföra motordrivet fordon i terrängen, gäller både barmark och snötäckt mark,

Utan Länsstyrelsens tillstånd:

3. gräva upp växter, plocka mossor, lavar och vedlevande svampar eller samla in djur (t.ex. insekter),
4. genomföra eller bedriva tävlingar, lägerverksamhet och andra större eller återkommande organiserade arrangemang.

Motiv till föreskrifter, undantag mm

I *punkterna A1; A3, A4; A5; A6; C1; C2; och C3* förbjuds sådana aktiviteter som kan störa den naturliga utvecklingen hos vegetationstyper och naturskogens växter och djur.

I *punkt A2* förbjuds alla former av avverkningar och skogsskötselåtgärder, vilket är en förutsättning för att områdets värden ska bibehållas. Denna föreskrift innebär att bestämmelserna i skogsvårdslagen och Skogsstyrelsens föreskrifter om bekämpning av skadeinsekter och tillvaratagande av skadad skog ej ska gälla inom naturreservatet. Uppkommer insektskadorna på skog i anslutning till naturreservatet som en följd av att åtgärder för insektsbekämpning inte vidtagits inom reservatet ska frågan om ersättning bedömas enligt skadeståndsrättsliga regler.

I *punkt A7* begränsas jakten i enlighet med länsstyrelsens jaktpolicy. Jakt på älg, stora rovdjur, rådjur, räv, hare, vildsvin, mink, tjäder och orre är tillåten. Arterna, förutom stora rovdjur och vildsvin, är vanligt förekommande och jakten på dessa har stort enskilt intresse. En ytterligare orsak till att tillåta jakt är att naturreservatet är mindre till storleken och en inskränkning av jakt på dessa arter anses inte ha någon större påverkan på populationen. Ett mindre reservat skyddar inte ett helt landskapsavsnitt och därför är inte hela det naturliga ekosystemet skyddat. Av den orsaken kan även stora rovdjur jagas då dess totala hemområde är väsentligt större. Ett sådant undantag bedöms inte äventyra syftet med naturreservatet.

Jakt på vildsvin och mink anses i princip alltid vara motiverat då de är arter som inte ursprungligen är naturliga i Sverige. När det gäller vildsvin så har de dock tidigare funnits i vissa delar av landet, de djur som nu finns räknas oftast som utplanterade/rymlingar från hägn. Bägge arterna kan göra mycket skada på övriga djur, växter och hela biotoper.

I *punkt A8* förbjuds jaktorn och jaktpass av permanent typ med väggar, tak eller dylikt. Enkla jaktpass av "naturmaterial" dvs. av standardtyp med slanor/granris eller mobila tak/vindskydd som endast används under själva jakten får dock användas. Jaktpass inklusive eventuella skjutvinklar får markeras diskret med märkt småfågelholk.

I *punkt A10* förbjuds jakt med fälla och snara. Jakt med fällor bedöms ej vara av samma starka allmänna intresse som annan jakt, utan bedrivs främst i beståndsreglerande syfte. Utgångspunkten är därför att endast tillåta jakt med fällor om det finns skäl att reglera specifika arter. Utestående fällor minskar också upplevelsen av ett "orört" område och kan upplevas negativt av friluftslivet. Undantag för minkfällor medges för att minkjakt är motiverad ur naturskyddssynpunkt och att fällfångst är den enda realistiska jaktmetoden. Även slagfällor är tillåtna vid minkjakt eftersom naturvårdsnynnan bedöms större än risken att enstaka individer av andra arter dödas. Fällor ska alltid märkas med namn och adress.

I *punkt A11* förbjuds utfodring (åtling) av vilt. Åtling medför att djur koncentreras till området kring utfodringsplatsen. Lokalt skadas vegetationen vid foderplatsen genom tramp, foderspill, en viss gödsling av marken samt ett ökat betestryck på unga lövträd i området. Detta är inte önskvärt inom naturreservat. Exempelvis är det dock tillåtet att lämna kvar den urtagna älgräntan efter skjutna älg liksom att mata småfåglar. Det är också tillåtet att sätta ut saltsten, dock bör placeringen vara sådan att skador på vegetation minimeras. Det bör därför inte sättas ut saltstensten vid källdråg och liknande där marken är extra slitagekänslig.

I *punkt A12* förbjuds korttidsjakt. Jaktutövarna ska ha en ingående kunskap om områdets naturvärden/skyddsbehov och vilka hänsyn som behöver tas vad gäller bl.a jaktens omfattning och utövning. Jaktgäster accepteras endast om de medföljer nyttjanderättsinnehavare – dvs de ska bedriva jakt tillsammans.

Föreskrifterna under A utgör inte hinder mot att tillämpa bestämmelserna om skyddsjakt 1 28 och 28a §§ jaktförordningen (1987:985).

Punkterna B 1 – B 3 medger att vissa åtgärder får vidtas i reservatet. Länsstyrelsen bedömer att nyttan med dessa åtgärder är avsevärd. De delar som är i restaureringsbehov kräver åtgärder för att höga naturvärden ska uppnås. Information om reservatet samt anläggningar för friluftslivet bedöms idag ofta som högst angeläget för att tillmötesgå det rörliga friluftslivet. Forskning och uppföljning ingår som en naturlig del i reservat av denna karaktär, och är även ett krav som ställs på Natura 2000-objekt.

Punkterna under C inskränker allmänhetens nyttjande av området

Skogens träd är grunden för reservatets värde och får inte skadas. Matsvamp och bär får givetvis plockas i reservatet.

Punkt C3. Förekomsten av ett flertal värdefulla, ofta rödlistade, organismer motiverar skydd mot sådan plockning och insamling som kan inverka menligt på berörda

populationer. Det är dock angeläget att undersökningar och insamlingar som förbättrar kunskapen om reservatets organismvärld kan ske. Normalt bör sådana undersökningar kunna medges under förutsättning att de har ett allmänt intresse, att undersökningsmetoden inte orsakar bestående skada och att resultaten tillgängliggörs.

C4. Fler besökare i reservatet är normalt positivt. Olika organiserade arrangemang kan dock, om de bedrivs i olämplig omfattning, på olämpligt sätt, på olämplig plats eller under olämplig tid, störa andra besökare och negativt påverka naturmiljön. För att kunna inrikta den organiserade verksamheten till en hållbar och miljöanpassad sådan, krävs därför tillstånd av länsstyrelsen. Länsstyrelsen kan då ställa villkor och anvisa passande plats etc.

Det är tillåtet att tälta i reservatet och att elda under förutsättning att man tar hänsyn och inte stör häcknings- och spelplatser och inte skadar växande eller döda träd. Vill man inte ta med sig egen ved går det bra att plocka torra kvistar från marken eller bryta torrgrenar från växande träd utan att de skadas. Däremot får man inte elda med delar av torrakor och stubbar eller liggande döda träd, s.k. lågor.

Ärendets handläggning

Klambergets naturvärden är väl kända och området har inventerats i flera omgångar. Den första fördjupade inventeringen i Länsstyrelsens regi skedde redan 2002. Inför reservatsplanerna har också ytterligare inventeringar skett, senast år 2004, varvid områdets naturvärden dokumenterats och därmed skyddsbehovet ytterligare verifierats.

Reservatsprocessen startade då för området väsentliga delar anmäldes för avverkning. Naturvårdsverket tillstyrkte reservatsbildning i samband med det varefter markägarna informerades om reservatsplanerna. En värdering av skogliga värden genomfördes år 2007. Området berör två fastigheter varav en inköptes 2007 och den andra med en justering av gränser avslutades sommaren 2008. I och med det senare avtalet är hela tänkta reservatsområdet inköpt.

Under samrådet framfördes från SGU synpunkter på beskrivningen av geologin med förslag på ytterligare skrivningar vilket också införts.

Malungs Mellersta Viltvårdsområde, Malungs kommun samt Jägarförbundet har anfört synpunkter på jaktföreskrifter. Transporter i samband med viltvård bör tillåtas med fordon, jakt bör tillåtas enligt jakttabell samt förbudet för fällfångst bör utgå. Länsstyrelsens har i reservatsbeslutet motiverat dessa jaktrestriktioner.

Petsjövägens SSF påpekade förändrade andelstal för vägunderhåll i och med nya ägoförhållanden. Andelstalen regleras i kommande vägförrättning.

Upplysningar

Dispens från föreskrifter mm

Om det finns särskilda skäl får Länsstyrelsen med stöd av 7 kap 7 § miljöbalken medge tillstånd eller dispens från meddelade föreskrifter för naturreservatet.

Kungörelse

Beslutet kungörs på det sätt som gäller för författningar i allmänhet. Beslutet delges sakägarna enligt sändlista med delgivningskvitto.

Föreskrifterna enligt 7 kap 30 § miljöbalken träder i kraft omedelbart, även om beslutet överklagas.

Överklagan

Beslutet kan överklagas till Regeringen, Miljödepartementet, se bilaga 4 (formulär 6).

Beslutande

Beslut i detta ärende har fattats av landshövding Maria Norrfalk

Ärendet har beretts av naturskyddshandläggare Raimo Laurila. Efter remissen har ärendet övertagits av funktionssamordnare Jemt Anna Eriksson.

I den slutliga handläggningen deltog även jurist Gunilla Garbergs, antikvarie Agneta Jonsson, planarkitekt Beate Löfvenberg samt enhetschef Stig-Åke Svenson.

Maria Norrfalk

Jemt Anna Eriksson

Bilagor:

Bilaga 1	Översiktskarta
Bilaga 2	Beslutskarta
Bilaga 3	Skötselplan
Bilaga 4	Överklagningsformulär

Klamberget - Översiktskarta

Bilaga 1

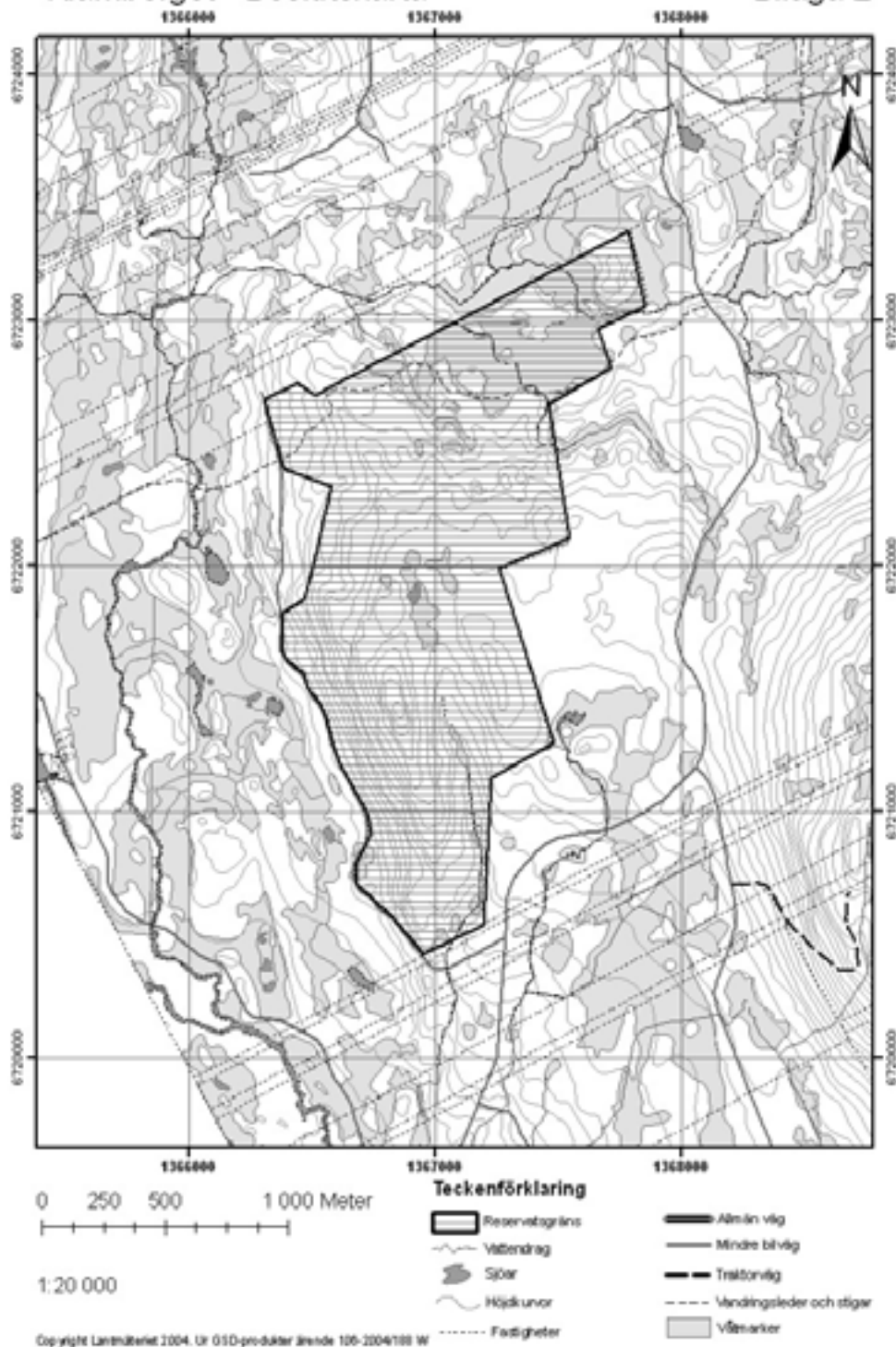
Blå kartan 1:150 000



Underlagskarta lantmäteriet medgivande 96.0352.

Klamberget - Besluts-karta

Bilaga 2



Skötselplan för naturreservatet Klamberget



Innehåll

Skötselplan för naturreservatet Klamberget	1
Beskrivningsdel.....	3
1. Beskrivning av bevarandevärdena	3
1.1 Administrativ data	3
1.2 Beskrivning av området.....	3
Plandel.....	6
2 Avvägningar mellan bevarandevärden	6
2.1 Syfte med naturreservatet.....	6
2.2 Prioritering mellan bevarandevärden.....	7
3. Skötselområden med kvalitetsmål och åtgärder	7
4. Jakt och fiske.....	10
5. Dokumentation och uppföljning	10
6. Revidering av skötselplanen.....	10
7. Sammanfattning och prioritering av planerade skötselåtgärder.....	10
8. Bilagor:	11

Beskrivningsdel

1. Beskrivning av bevarandevärdena

1.1 Administrativ data

Namn	Klamberget
Objektnummer	NVR ID: 2022170
Natura 2000-beteckning	Ej med i nätverket
Län	Dalarna
Kommun	Malung-Sälen
Markslag:	
Tallskog	107,9 ha
Granskog	31,4 ha
Barrblandskog	39,3 ha
Barrsumpskog	4,4
Lövblandad barrskog	4,2 ha
Triviallövskog	0,1 ha
Lövsumpskog	0,1
Hygge	1,8
Impediment	2,9 ha
Våtmark	28,2 ha
Vatten	0,3 ha
Totalt	220,5 ha
Bebyggelser och anläggningar	Inga kända

1.2 Beskrivning av området

Geovetenskap

Klamberget reser sig blott 50 m över det omgivande myr och skogslandskapet och utan att uppvisa några markanta höjdskillnader.

Mindre vattendrag tar sig genom områdets norra delar och avvattnar myrarna åt väster till de stora myrkomplexen väster om reservatet. Dessa myrar är av flarktyp med centrala kärr och gölar. Naturreseptatet innefattar endast en liten del av det större myrkomplexet. Torv

förekommer främst i den flackare norra delen av Klamberget. Hela området är opåverkat av dikningar.

Berggrunden inom reservatet består av ljust gråröd, medelkornig, jämnkornig granit, s.k. Värmlandsgranit eller Hagforsgranit.

Morän är den dominerande jordarten inom reservatet. I den högst belägna delen är jordtäcket tunt och berggrunden, som består av Värmlandsgranit, formar topografin. I den nordöstra delen finns ett område med moränlandskap där jordtäcket är mäktigare. Ett moränbacklandskap väster om reservatet berör den sydvästra kanten av reservatet. Ett undantag finns dock på moränholmen i myren Skrapkölen, norr om Medskogsbäcken, där ytan är storblockig.

Biologi

Vegetation och flora

Till sin huvudkaraktär består området dels av talldominerade skogar dels av områden med myrmosaik. Myrvegetationen är av fattig och intermediär typ. Men rent topografiskt och hydrologiskt har de ett högt värde. Skogarna som är av naturskogskaraktär, består till merparten av frisk tallskog. Dessa skogar är starkt brandpräglade, vilket visar sig i stubbar med spår av upp till sex bränder i områdets centrala delar. Här återfinns också lövträd i varierande grad. Men även granskogar ingår i sluttningar och även delvis på sumpig mark. Där granen återfinns är skogen ofta flerskiktad och lövrik.

Skogen är ofta flerskiktad och luckig men även välslutna delar finns, då ofta representerade av lövrika gransuccessioner. Lövträd finns i hela området och ingår bitvis med stor andel. Trädslaget är mest björk, men även sälj och rönn återfinns.

Fauna

Någon regelrätt ornitologisk inventering har inte gjorts men trana, gluttsnäppa, grönbena och skogssnäppa har påträffats vid myrarna. Förutom nämnda myrfåglar finns här en fågelstam som kan förväntas i en naturskog. Tretåig hackspett och tjäder är karaktärsarter.

Värdefulla arter:

Art	Vetenskapligt namn	Kategori
Lavar		
Lunglav	<i>Lobaria pulmonaria</i>	NT
Stuplav	<i>Nephroma bellum</i>	S3
Skrovellav	<i>Lobaria scrobiculata</i>	NT
Bårdlav	<i>Nephroma parile</i>	S3
Dvärgtufs	<i>Leptogium teretiusculum</i>	S2

Korallblylav	<i>Parmeliella riptophylla</i>	S2
Grynig blåslav	<i>Hypogymnia farinacea</i>	S2
Skuggblåslav	<i>Hypogymnia vittata</i>	S2
Norsk näverlav	<i>Platismatia norvegica</i>	VU
Brunpudrad nållav	<i>Chaenotheca gracillima</i>	NT
Dvärgbägarlav	<i>Cladonia parasitica</i>	NT
Vedskivlav	<i>Lecidea botryosa</i>	S1
Vedflarnlav	<i>Pyrrhospora cinnabarina</i>	S1
Violetgrå tagellav	<i>Bryoria nadvornikiana</i>	NT
Kortskaftad ärgspik	<i>Microcalicium ablneri</i>	S3
Varglav	<i>Letharia vulpina</i>	NT
Svampar		
Granticka	<i>Pbellinus chrysoloma</i>	S2
Tallticka	<i>Pbellinus pini</i>	S2
Rävticka	<i>Inonotus rheades</i>	S2
Gränsticka	<i>Pbellinus nigrolimitatus</i>	NT
Gräddporing	<i>Skeletocutis lenis</i>	NT
Ullticka	<i>Pbellinus nigrolimitatus</i>	S2
Mossor		
Vedtrappmossa	<i>Anastrophyllum hellerianum</i>	NT
Fåglar		
Tretåig hackspett	<i>Picoides tridactylus</i>	VU
Tjäder	<i>Tetrao urogallus</i>	

Kategorier:

1. Rödlistade arter enligt ArtDatabanken 2005. (RE)Försvunnen, (CR) Akut hotad, (EN) Starkt hotad, (VU) Sårbar, (NT) Missgynnad, (DD) Kunskapsbrist

2. Regionalt hotad art (RH)

3. Signalarter enligt Skogsvårdsstyrelsen. (S1) Lågt signalvärde, (S2) Medelgott signalvärde, (S3) Högt signalvärde.

Historisk och nuvarande markanvändning

Skogarna har till sin största del sitt ursprung efter senaste branden för över 130 år sedan. Merparten av skogarna har därefter uppkommit genom naturlig föryngring. Myrarna uppvisar inga spår efter mänskliga aktiviteter såsom diken etc.

Jakt, fiske och övrigt friluftsliv

Friluftslivet utgörs till största delen av jakt samt bär och svampplockning. Området är i dag inte besökt av den breda allmänheten. Genom sin närhet till Malungs tätort kan det förväntas att intresset för att besöka området ökar i framtiden.

Jakten är upplåten åt Malungs mellersta viltvårdsområde.

Genom området slingrar sig en gammal färdväg benämnt Brovägen. Den har sin start i Jägra och stigen som är ca 20 km lång slutar vid sjön Åskaken vid gränsen till Värmland. Man kan dock fortsätta ytterligare ca 15 km och kommer då fram till Klarälvsdalen i Värmland.

Källförteckning

Foran AB. Naturvärdesinventering och beståndsindelning 2002

Kirppu S: Naturvärdesinventering 2005

Länsstyrelsen Dalarna 2008: Hotflex, databas över hotade arter i Dalarnas län

Plandel

2 Avvägningar mellan bevarandevärden

2.1 Syfte med naturreservatet

– Vårda och bevara värdefulla naturmiljöer

Det främsta syftet med naturreservatet är att bevara områdets skogar som har en låg mänsklig påverkan och är av naturskogskaraktär. Särskilt prioriterat är de brandpräglade och talldominerade delarna.

– Bevara biologisk mångfald.

Växt och djursamhällen som är typiska för områdets miljöer ska ges förutsättningar för gynnsam bevarandestatus.

– *Tillgodose behov av områden för friluftslivet*

Friluftsliv som grundar sig på allemansrätten ska kunna bedrivas i naturreservatet. Områdets typiska livsmiljöer och arter ska kunna studeras. Närheten till tätbebyggda områden gör att förutsättningarna för att besöka området för naturupplevelser är goda.

Syftet ska nås genom

Föreskrifter för området

Området undantas från rationellt skogsbruk och annan verksamhet som kan skada de växt- och djursamhällen som är knutna till områdets skogsmiljöer.

Skötsel enligt skötselplan

För att bevara områdets befintliga naturskogsmiljöer ska skogen lämnas för fri utveckling. För att upprätthålla naturskogens dynamik kan om möjligt naturvårdsbränning i begränsad skala ske i de tallskogsdominerade miljöerna för att nyskapa brandsuccessioner.

Information

Information om området ska finnas både på länsstyrelsens webbsida och på skyltar vid reservatet.

2.2 Prioritering mellan bevarandevärden

Naturreservatet är främst avsatt för att säkerställa och utveckla de biologiska värdena, varför eventuella nya stigar och andra anordningar för friluftslivet endast får lokaliseras på ett sätt så att biologiska värden ej äventyras. Inga nya anordningar bör skapas i biologiska värdekärnor. Levande eller döda träd som utgör fara eller hinder utmed leder får tas bort eller flyttas.

3. Skötselområden med kvalitetsmål och åtgärder

Reservatet är indelat i 3 skötselområden, vilka utgår från naturtyp och skötselbehov:

- 1 Barnnaturskogar
2. Myrar och vatten
- 3 Friluftsliv och anläggningar

Skötselområde 1: Barnnaturskogar

Beskrivning

Skogarna består till nästan uteslutande del av gammal skog varför endast ett enhetligt skötselområde för skogarna utpekats. Klamberget består till största delen av friska tallskogar på sandiga moränkullar. I området finns även tallhällmarker uppe på höjderna och sumpigare granskog i de lägre områdena. Tallskogarna är starkt brandpräglade, även

moränkullar omgivna av myr visar på brandpåverkan. Skogen är till största delen skiktad och olikåldrig.

Kvalitetsmål och gynnsam bevarandestatus

Det är gynnsamt tillstånd när följande kvalitetsmål är uppnådda:

- Gamla tallar (>200 år) finns med minst 30 st/ha.
- Död ved ska finnas med i genomsnitt minst 10 m³/ha.
- Stående död ved av god kvalitet finns med minst 10 torrakor eller högstubbar(>1,5m)/ha.

Skötselåtgärder

Skogen lämnas för fri utveckling. Där förutsättningar finns kan dock bränning eller bränningsliknande åtgärder ske i mindre skala för att efterlikna naturliga störningsregimer. Bränningen ska då i första hand ske där skogliga och biologiska värdena är lägre.

Lämpliga mål för bränningen kan vara att:

- bibehålla eller skapa en naturligare beståndsstruktur
- främja bildning av torrakor av god kvalitet genom att skada tallar i varierande grad för att initiera impregnering av veden
- skapa brandljud och brandskadad ved

Vid bränning ska målsättningen vara en hög överlevnad (>75%) av gamla tallar (>200 år) då dessa utgör en brist i landskapet i stort. Gränser för bränning ska så långt som möjligt utnyttja naturliga brandhinder, dessa kan dock förstärkas tillfälligt. Transporter av material m.m. får inte skada myrmarkerna. Efter bränning ska föryngring ske på naturlig väg.

Eventuell bränning ska i regel ej föregås av avverkning av träd. Undantag kan göras i bestånd med lägre naturvärden, där dagens beståndsstruktur gör det svårt att skapa önskad variation med enbart bränning som redskap. I sådana fall kan partiella uttag användas för att skapa heterogenitet i beståndet. GROT måste forslas bort före bränning för att minska brandens intensitet.

Löpande skötsel

Bränning av respektive yta med 50-150 års mellanrum såvida inte studier av brandhistorik visar på annat intervall. I första hand ska ytor som påverkats mer av skogsbruk brännas, men även skogsvärdekärnorna bör så småningom brinna för att behålla de höga värden som är knutna till tallskog. En plan för bränning i området bör tas fram av naturvårdsförvaltaren. Utgångspunkten ska vara länets strategi för naturvårdsbränning och även ta hänsyn till åtgärder i angränsande naturreservat.

Skötselområde 2: Myrar och vatten

Beskrivning

Någon dikning har inte förekommit och hela området är orört. Myrarna avvattnas via småbäckar åt väster där större våtmarker tar vid. Fågellivet på myrarna är relativt triviale. Trana har liksom grönbena och gluttsnäppa noterats. Det är alltid i endast några enstaka exemplar. På myrmarkerna kan orren observeras, allra helst under vårens speltid. De största värdena av den del av myrmarken som ingår i reservatet är våtmarkens fuktighetshållande förmåga till frömma för naturskogens dynamik.

Kvalitetsmål och gynnsam bevarandestatus

Målsättningen är att våtmarkernas naturliga hydrologi ska bibehållas i ett opåverkat tillstånd. Förutsättningarna för en långsiktig överlevnad för arter knutna till myrar och vatten med dess omgivande naturmiljöer hålls intakta och i ett längre perspektiv förbättras.

Skötselåtgärder

Myrarna lämnas för fri utveckling.

Skötselområde 3: Friluftsliv och anläggningar

Beskrivning

Det finns idag, förutom Brovägen, inga stigar genom området, inte heller några andra anläggningar såsom spänger eller broar. Områdets karaktär av ett stort vildmarksområde upptäcks bäst på egen hand. Områdets storslagenhet kan med lätthet nås från både västra och östra sidornas skogsbilvägar. Några anläggningar för friluftslivets ändamål är inte planerade i dagsläget inom reservatet.

Kvalitetsmål och gynnsam bevarandestatus

Det är gynnsamt tillstånd när följande bevarandemål är uppnådda:

- Parkeringsmöjligheter och informationstavlor finns i anslutning till naturreservatet
- Reservatets gränser är utmärkta i fält och väl underhållna

Skötselåtgärder

Informationsskylt sätts upp i anslutning till skogsbilvägen vid reservatets södra ände samt där "Brovägen" leder in i reservatet från väster alternativt vid vändplan.

Löpande skötsel

Underhåll av gränser. Vandringsleden "Brovägen" hålls vid behov öppen från kullfallna träd.

4. Jakt och fiske

Det är inte tillåtet att uppföra permanenta jaktpass och jakttorn av permanent typ med väggar, tak eller dylikt. Enkla jaktpass av ”naturmaterial” dvs. av standardtyp med slanor/granris eller mobila tak/vindskydd som endast används under själva jakten får dock användas. Jaktpass inklusive eventuella skjutvinklar får markeras diskret med märkt småfågelholk. Befintliga sikt-och skjutgator får underhållsröjas. Jakten är upplåten åt Malungs mellersta viltvårdsområde.

Då det inte är tillåtet att ta ved inom naturreservat för eldning får jägare inom ett naturreservat själv ta med sig det man anser sig behöva under jaktens utövande.

Något fiske förekommer inte av vad som är känt.

5. Dokumentation och uppföljning

Dokumentation

Förvaltaren ansvarar för att väl dokumentera alla nyskapande åtgärder och restaureringar. Förvaltaren ska även dokumentera underhållsåtgärder samt tillsyn av friluftsanläggningar.

Uppföljning

Kvalitetsmål

Uppföljning av de kvalitetsmål som angetts i skötselplan ska göras som underlag för utvärdering av om syftet med reservatet uppnås. Uppföljningen genomförs av länsstyrelsen.

Övriga skötselåtgärder

Förvaltaren ansvarar för att följa upp genomförda skötselåtgärder.

6. Revidering av skötselplanen

Skötselplanen gäller tills vidare och revideras då uppföljningen indikerar att behov finns, eller om skötselplanen i övrigt är inaktuell.

7. Sammanfattning och prioritering av planerade skötselåtgärder

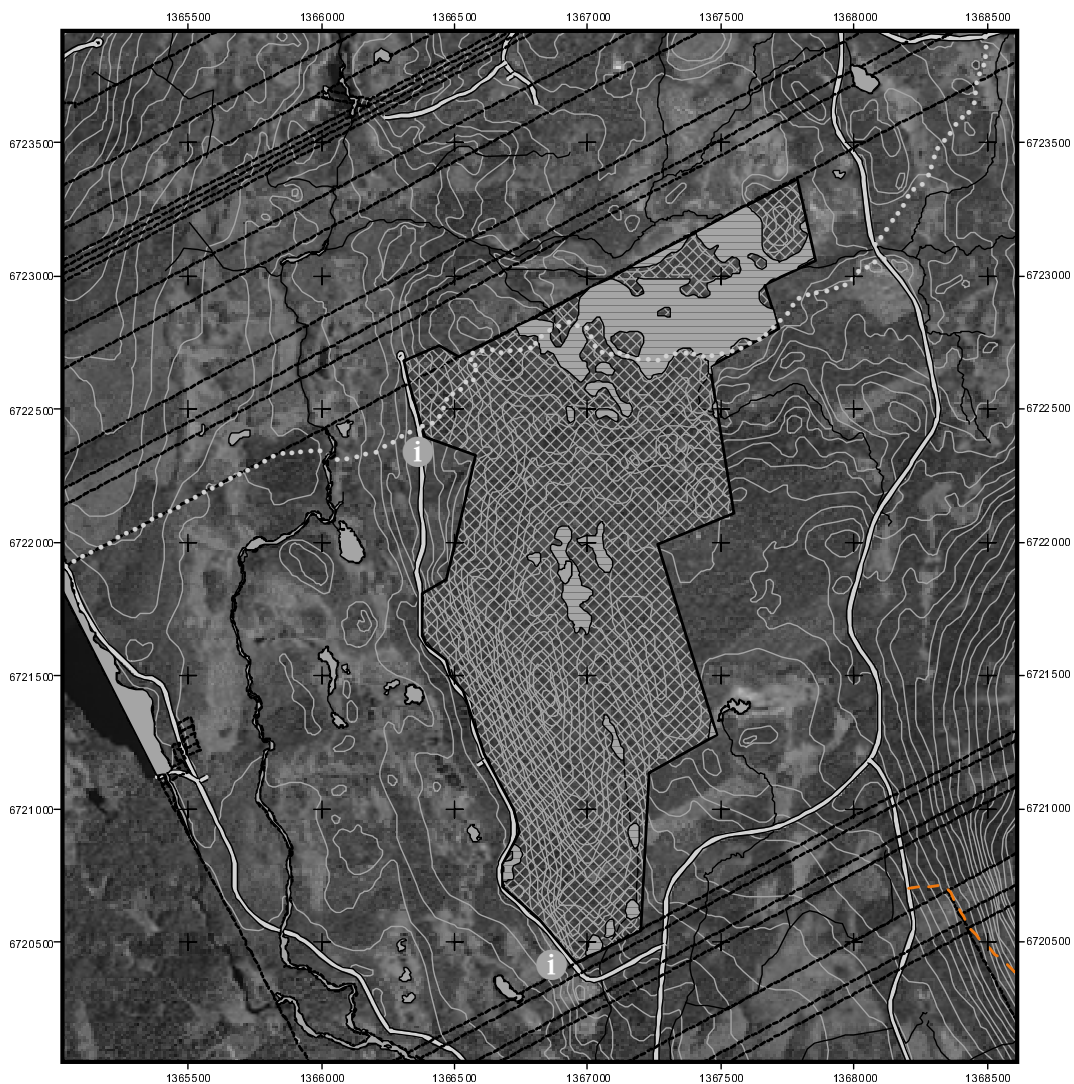
Skötselåtgärd	När	Prioritet	Finansiering
Informationsskylt	2011	1	Reservatsanslag
Bränning	Enligt bränningsstrategi	3	Reservatsanslag
Uppföljning av skötselåtgärder	Löpande		Reservatsanslag
Uppföljning av kvalitetsmål	Enligt länets uppföljningsstrategi		Anslag för uppföljning

8. Bilagor:

Bilaga 1: Skötselkarta

Klamberget- Skötselkarta

Bilaga 1



Koordinater angivna i rikets nät

500 0 500 meter

1 : 20 000

Reservatsgräns	Vandringssled
SKÖTSELOMRÅDE 1: Barnaturskog	Vattendrag
SKÖTSELOMRÅDE 2: Myrar	Bilvägar
Sjöar	Informationstavla

Underlagskarta lantmäteriet medgivande 96.0352.