



Länstyrelsen
Västerbottens län
Naturskydd

BESLUT

Datum
2006-12-12

Beteckning
511-2256-2005

1(7)

Delg. kvitto

Enligt sändlista

Förordnande om naturreservat för Flinktorpet i Bjurholms kommun

(3 bilagor)

Länstyrelsens beslut

Länstyrelsen beslutar med stöd av 7 kap 4 § miljöbalken (1998:808) att det område som redovisas på bifogad karta ska vara naturreservat.

Syftet med reservatet

Syftet med säkerställande och skötsel av reservatet är att bevara områdets ursprungliga karaktär av naturskog och dess biologiska mångfald genom att skydda, återställa och nyskapa värdefulla naturmiljöer. Naturskogsstrukturer som död ved, gamla träd och god skiktning skall bibehållas, utvecklas och återskapas. Förhållandena inom reservatet ska fortsätta vara gynnsamma för fortlevandet av den hotade laven långskägg (*Usnea longissima*). Inom ramen för ovan angivna syften ska reservatet dessutom kunna nyttjas för rörligt friluftsliv, undervisning och forskning.

Uppgifter om reservatet

Namn	Flinktorpet	
Skyddsform	Naturreseptat, nr: 2402175	
Kommun	Bjurholm	
Läge	Ca 15 km S Bjurholm	
Ekonomisk karta	20J 6e	
Mittkoordinat	X: 1670261, Y: 7081624	
Naturgeografisk region	29a: Kustslätter och dalar med finsediment kring Norra Bottenviken	
Gräns	Reservatets gräns framgår av bifogad karta	
Markägare	Enskilda, Staten genom naturvårdsfonden	
Fastighet	Del av Hörnäs 1:5, del av Agnäs 3:9 (fastighetsbildning planerad till 2007)	
Förvaltare	Länsstyrelsen i Västerbottens län	
Totalareal	32 ha	
Areal produktiv skog	29 ha	
-vatten	0 ha	
- skyddad prod. skog	29 ha	
Naturtyper (se bilaga 1)	-sumptallskog av ristyp (2.1.1.3)	1,9 ha
	-tallskog av lingonristyp (2.1.1.4)	4,2 ha
	-granskog av blåbärsristyp (2.1.2.1)	14,0 ha
	-granskog av låg-ormbunkstyp (2.1.2.2)	4,8 ha
	-sumpgranskog av ristyp (2.1.2.3)	2,4 ha
	-tallkärr av klotstarrstyp (3.2.1.1)	3,2 ha
	-fastmattekärr av starr-vitmosstyp (3.2.4.1)	2,0 ha

*klassificering enligt
"Vegetationstyper i Norden",
1994*

Beskrivning av reservatet

Flinktorpet ligger ca 15 km söder om Bjurholms samhälle på västra sidan om Öreälvsdalen. Området sträcker sig från ca 190-210 m ö h och består av den övre delen av en flack ost- nordostvänd granlid som i väster gränsar till de bägge myrarna Bäckmyran och Bäckslimyran.

Berggrunden i området domineras av gråvacka, delvis omvandlad till gnejs. Reservatet ligger vid en gränzon mellan yngre svekokarelska graniter samt pegmatiter och äldre omvandlade gråvackor samt skiffrar (s.k. kustgnejs). Jordartsmässigt domineras området av svagt svallade moräner strax nedanför högsta kustlinjen, med inslag av torvmarker i de lägre liggande delarna. Mindre partier utgörs av berg i dagen.

Skogen i området är i huvudsak gammal, fuktig och ganska högproduktiv granskog. Bitvis finns ett större inslag av tall, främst i de högre belägna partierna och i kantzonen mot myrarna i väster. Björk och asp förekommer glest spridda i området liksom enstaka sälk och gråal. Inom huvuddelen av området har skogen karaktär av varsamt brukad bondskog med ganska stor

åldersspridning, viss skiktning och med spridda träd som är omkring 150 - 200 år gamla. Beståndsåldern på skogen i reservatet ligger i huvudsak kring 120-130 år, även om det ställvis finns något yngre bestånd. Mindre delar av området utgörs av ganska likåldrig barrskog som har formats av konventionell gallring. Markvegetationen domineras av friska till fuktiga rissamhällen med granvitmossa, högvuxet blåbärsris och något inslag av lågväxta ormbunkar och örter. Det finns också inslag av små kärrartade skogspartier. Ett mindre sumpskogsavsnitt i västra delen av området har utpräglad naturskogskaraktär med allmänt med åldriga granar och stående död ved. Sumpskogen är lövrik med stort inslag av gamla björkar med uppfläkt bark i de nedre delarna. Både granar och björkar i området har väl utvecklade rotsocklar. En minde skogsbäck rinner genom denna sumpskog och nära reservatets södra kant försvinner hela bäcken ner i ett s.k. slukhål i marken.

Hela området har en rikt utvecklad flora av epifytiska (trädlevande) lavar. Det förekommer rikligt med garnlav, manlav och grå tagellav. Det är också rikligt med skägglavar, främst vanlig skägglav och kort skägglav. Violettgå tagellav förekommer allmänt med ett flertal individer inom samtliga delområden i området. Lunglav är allmän på sälg och skinnlav förekommer på asparna. I en skiktad granskog med inslag av ca 170-åriga granar centralt i området finns också en växtplats för den hotade laven långskägg. Arten förekommer med ett flertal bålur på åtminstone 11 träd inom ett ca 2 ha stort område i den övre delen av nordostslutningen. Växtplatsen är en av blott fyra aktuella lokaler för arten i Västerbottens län och bedöms vara den klart mest livskraftiga av dem. Strax norr och sydost om växtplatsen finns naturliga gläntor i form av små berghällar med tunt jordtäckte. Enstaka spår av tretåig hackspett finns i området.

I reservatets nordvästra del ingår mindre delar av de bägge myrarna Bäckmyran och Bäckslimyran. Dessa myrar utgörs av större öppna fastmattekärr med fattig vegetation av främst trådstarr och olika vitmossarter. I kantzonen mot skogen finns områden med glesa, lågproduktiva tallkärr med inslag av en del äldre, senvuxna myrtallar och fältskikt av klotstarr, odon och tranbär. Bägge myrarna är kraftigt dikningspåverkade.

Inga kända fornlämningar eller kulturhistoriska spår finns inom reservatet.

Flinktorpets skogar har lång skoglig kontinuitet och relativt låg påverkansgrad av skogsbruk vilket gör området gynnsamt för många växter, svampar och djur som är beroende av miljöer med skoglig kontinuitet. Inom området har följande rödlistade arter och signalarter påträffats (hotkategori inom parentes): gammelgransskål (NT), kötticka, aspgelélav (NT), lunglav (NT), långskägg (VU), skinnlav, trädbasdynlav, violettgrå tagellav (NT), skör kvastmossa, jungfru marie nycklar, gnagspår av bronshjon, järpe, spillkråka och tretåig hackspett (VU).

Reservatsföreskrifter

För att trygga ändamålet med reservatet förordnar Länsstyrelsen att nedan angivna föreskrifter ska gälla.

Föreskrifter om inskränkningar i rätten att använda mark- och vattenområden inom reservatet (7 kap 5 § miljöbalken)

Utöver vad som gäller enligt föreskrifter och förbud i andra lagar och författningar är det förbjudet att inom reservatet

1. uppföra byggnad eller annan anläggning,
2. anlägga väg, mark- eller luftledning,
3. bedriva täkt eller annan verksamhet som förändrar marktopografi, yt- eller dräneringsförhållanden som att gräva, plöja, spränga, borra, schakta, dika, dikesrensa, dämna, dränera, utfylla, tippa, dumpa eller anordna upplag,
4. bryta kvistar, fälla eller på annat sätt skada levande eller döda träd och buskar, upparbeta vindfällan, ta frö eller vidta någon skogsvårdsåtgärd, undantag medges för ägare av fastigheten Hörnäs 1:5 i att underhålla befintlig stig genom reservatets södra delar (ungefärlig sträckning i bilaga 1), träd som kapas eller fälls vid underhåll av stigen ska lämnas kvar i reservatet,
5. plantera in för trakten främmande djur- eller växtart,
6. framföra motordrivna fordon, undantag medges för uttransport av fälld älg samt att framföra snöskoter vintertid på snötäckt, väl tjälad mark,
7. släppa ut eller sprida gifter, vådliga ämnen, bekämpningsmedel, kalk eller växtnäringsmedel,
8. bedriva militär övningsverksamhet

Föreskrifterna ska inte utgöra hinder för åtgärder som behövs för att nå syftet med reservatet och som anges i den kommande skötselplanen.

Föreskrifter om förpliktelse för fastighetsägare och/eller annan sakägare att tåla visst intrång (7 kap 6 § miljöbalken)

Markägare och innehavare av särskild rätt till marken förpliktigas att tåla att följande anordningar utförs och åtgärder vidtas för att tillgodose syftet med reservatet.

1. utmärkning av reservatet,
2. uppsättning av informationstavlor,
3. skötselåtgärder enligt skötselplan,
4. undersökningar och övervakning av områdets växt och djurarter.

Föreskrifter om rätten att färdas och vistas i, samt om ordningen i övrigt, inom reservatet (7 kap 30 § miljöbalken)

Utöver vad som gäller enligt föreskrifter och förbud i andra lagar och författningar är det förbjudet att inom reservatet

1. framföra motordrivna fordon, undantag medges för uttransport av fälld älg samt att framföra snöskoter vintertid på snötäckt, väl tjälad mark,
2. störa djurlivet, t ex genom att klättra i boträd eller uppehålla sig närmare rovfågelbo, lya eller gryt än 100 m,
3. göra åverkan på mark- eller växtlighet, döda, stående och liggande träd inräknade,
4. plocka eller insamla växter eller växtdelar, lavar, mossor och svampar med undantag för bär och matsvamp,
5. fånga eller insamla insekter och andra djur, undantag medges för av länsstyrelsen godkänd insamling i forskningssyfte,
6. uppsätta tavla, plakat, affisch, skylt, inskrift och därmed jämförbar anordning,

Ovanstående föreskrifter enligt 7 kap 5, 6 och 30 §§ ska inte utgöra hinder för åtgärder som behövs för att nå syftet med reservatet enligt skötselplanen.

Föreskrifter rörande förvaltningen av reservatet (3 § förordningen om
områdesskydd enligt miljöbalken 1998:1252)

1. Länsstyrelsen i AC-län ska vara naturvårdsförvaltare,
2. förvaltaren ansvarar för att reservatet märks ut enligt svensk standard och Naturvårdsverkets anvisningar,
3. Länsstyrelsen fastställer de föreskrifter om naturvårdsförvaltning som framgår av bifogad skötselplan.

Ärendets beredning

Områdets höga naturvärden uppmärksammades i samband med en inventering av värdefulla naturområden i Bjurholms kommun 1992. Vid tidpunkten för denna inventering utgjorde området den enda kända lokalen för långskägg i Västerbottens län. Länsstyrelsen har sedan besökt området vid ett flertal tillfällen för att samla in ytterligare underlag om områdets naturvärden.

I början av 2005 lämnade ägare till fastigheten Hörnäs 1:5 in en avverkningsanmälan på ett skogsbestånd i närheten av den aktuella långskäggslokalen, vilket ledde till att Länsstyrelsen påbörjade en fördjupad dialog med samtliga berörda markägare.

Eftersom området getts hög prioritet i länsstyrelsens arbete med att bevara hotade naturtyper begärde länsstyrelsen besked från Naturvårdsverket under våren 2005 om verket var berett att skjuta till medel för att skydda området som naturreservat. Naturvårdsverket tillstyrkte att länsstyrelsen kunde påbörja förhandlingar med berörda markägare med syfte att bilda naturreservat av området.

Länsstyrelsen tog i februari 2005 kontakt med markägarna för att informera om länsstyrelsens planer på att bilda naturreservat. Därefter har värdering av marken genomförts och staten har sedan förhandlat med markägarna om ersättning för de inskränkningar i pågående markanvändning som reservatet innebär. Förhandlingarna har avslutats med att avtal har upprättades mellan parterna om köp av mark och intrångsersättning.

Reservatsförslaget har sänts på remiss till berörda sakägare och myndigheter. Samtliga instanser tillstyrker länsstyrelsens förslag. Ägare till fastigheten Hörnsjö 1:5 har lämnat synpunkter där han påpekar att Länsstyrelsen bör ta på sig underhåll av befintlig stig och rågång inom reservatet. Länsstyrelsen har beaktat remissinstansernas synpunkter i beslutet.

Motiv för beslutet

Områden med naturskog blir allt mer sällsynta i länet och att bevara dessa kvarvarande fragment av det ursprungliga skogslandskapet är avgörande för att bevara skogens ursprungliga flora och fauna. Inom den naturgeografiska region (29 a) där Flinktorpet är beläget utgör arealen skyddad naturskog endast 0,7 % av den totala skogsmarksarealen. Flinktorpet är gammal och måttligt brukad granskog med relativt hög bonitet och väl utvecklad lavflora. Områdets främsta värde utgörs av en växtplats för den hotade laven långskägg. Växtplatsen är en av blott fyra aktuella lokaler för arten i Västerbottens län och bedöms vara den klart mest livskraftiga av dem. Området innehåller även i övrigt intressanta skogsbestånd med olikåldrig beståndsstruktur och en välutvecklad lavflora. Flinktorpet ligger dessutom i en trakt med flera andra värdefulla naturskogsområden vilket ytterligare förstärker områdets bevarandevärde. Reservatet är så stort att dess nuvarande karaktär kan bevaras och på sikt även utvecklas.

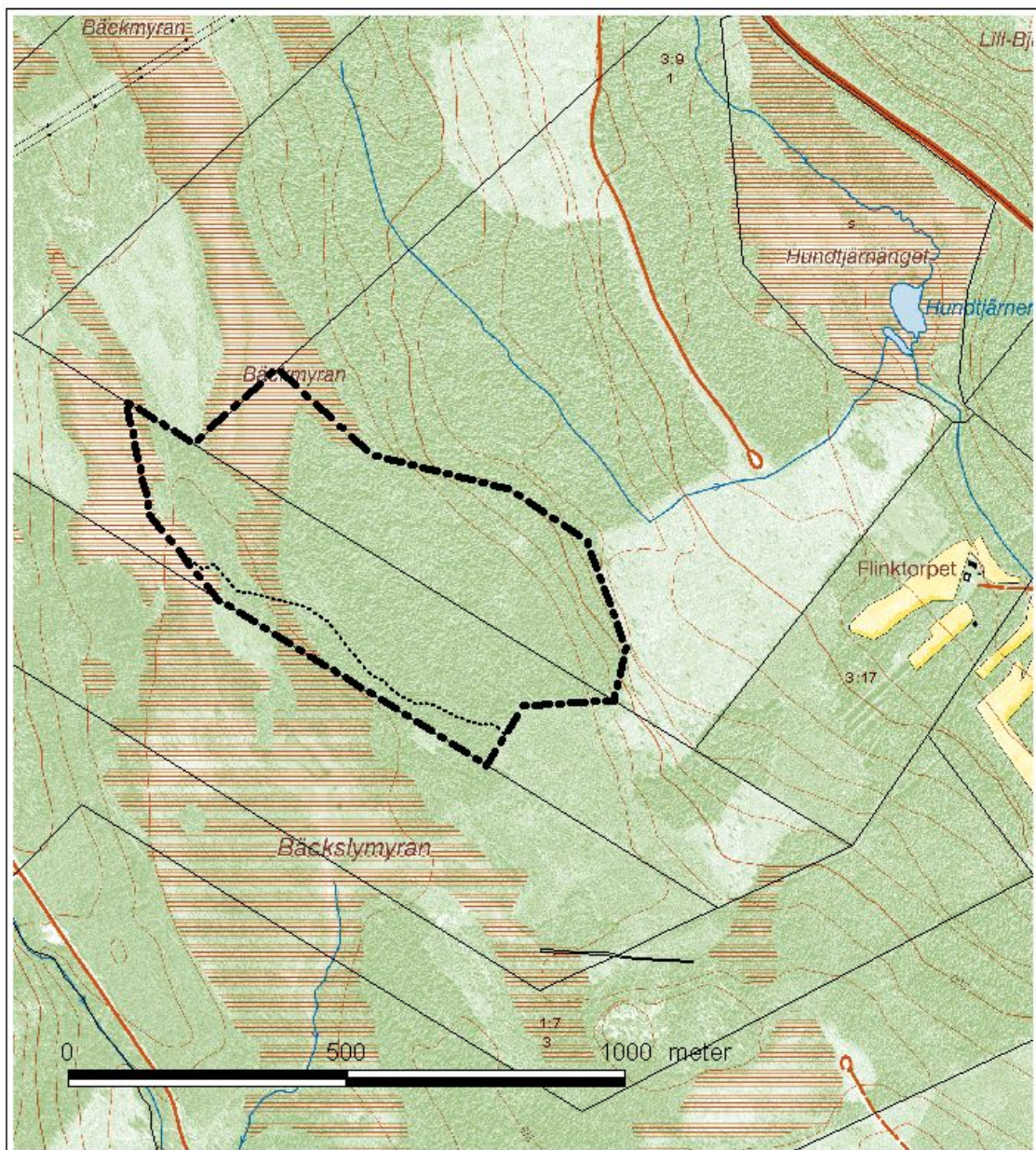
Lorentz Andersson

Andreas Garpebring

Bilagor

1. Beslutskarta
2. Skötselplan
3. Hur man överklagar

Beslutskarta till Flinktorpets naturreservat




Naturreservat

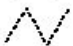
Flinktorpet

Bjurholms Kommun, Västerbottens län

Tillhör Länsstyrelsens beslut 2006-12-12

Dnr 511-2256-2005

 Reservatsgräns

 Stig



Ekonomisk karta: 20J6e

Ur översiktskartan över läns Lanthäradet i Medeltiden 94.0410



Länsstyrelsen
Västerbottens län

Bilaga 2. till "Förordnade om naturreservat för Flinktorpet".

SKÖTSELPLAN

Datum
2006-12-12

Beteckning
511-2256-2005

1(7)

SKÖTSELPLAN FÖR NATURRESERVATET FLINKTORPET I BJURHOLMS KOMMUN



Foto © Andreas Garpebring/Länsstyrelsen

Länsstyrelsen i Västerbottens län
Storgatan 71B
901 86 Umeå
Växel: 090-10 70 00

Skötselplan för naturreservatet Flinktorpet

(3 bilagor)

Innehållsförteckning

1. Syftet med säkerställande och skötsel

2. Beskrivning av objektet

- 2.1 Administrativa data
- 2.2 Allmän beskrivning av området

3. Indelning i skötselområden

- 3.1 Skogsmark med fri utveckling
- 3.2 Våtmarker med fri utveckling

4. Riktlinjer och åtgärder för skötselområden

- 4.1 Skogsmark med fri utveckling
 - 4.1.1 Kvalitetsmål
 - 4.1.2 Skötselåtgärder
- 4.3 Våtmarker med fri utveckling
 - 4.2.1 Kvalitetsmål
 - 4.2.1 Skötselåtgärder

5 Friluftsliv

- 5.1 Anläggningar och information för friluftslivet
 - 5.1.1 Kvalitetsmål
 - 5.1.2 Skötselåtgärder

6. Övriga anläggningar

7. Nyttjanderätter

8. Utmärkning av gränser

9. Tillsyn och uppföljning

10. Sammanfattning och prioritering av planerade skötselåtgärder

Bilaga 1: Karta över naturtyper
Bilaga 2: Karta över skötselområden
Bilaga 3: Karta över friluftsanordningar

1. Syftet med säkerställande och skötsel

Syftet med säkerställande och skötsel av reservatet är att bevara områdets ursprungliga karaktär av naturskog och dess biologiska mångfald genom att skydda, återställa och nyskapa värdefulla naturmiljöer. Naturskogsstrukturer som död ved, gamla träd och god skiktning skall bibehållas, utvecklas och återskapas. Förhållandena inom reservatet ska fortsätta vara gynnsamma för fortlevandet av den hotade laven långskägg (*Usnea longissima*). Inom ramen för ovan angivna syften ska reservatet dessutom kunna nyttjas för rörligt friluftsliv, undervisning och forskning.

2. Beskrivning av naturreservatet

2.1 Administrativa data

Namn	Flinktorpet
Skyddsform	Naturreservat, nr: 2402175
Kommun	Bjurholm
Läge	Ca 15 km S Bjurholm
Ekonomisk karta	20J 6e
Mittkoordinat	X: 1670261, Y: 7081624
Naturgeografisk region	29a: Kustslätter och dalar med finsediment kring Norra Botenviken
Gräns	Reservatets gräns framgår av bifogad karta
Markägare	Enskilda, Staten genom naturvårdsfonden
Fastighet	Del av Hörnäs 1:5, del av Agnäs 3:9 (fastighetsbildning planerad till 2007)
Förvaltare	Länsstyrelsen i Västerbottens län
Totalareal	32 ha
Areal produktiv skog	29 ha
-vatten	0 ha
- skyddad prod. skog	29 ha
Naturtyper (se bilaga 1)	-sumptallskog av ristyp (2.1.1.3) 1,9 ha
	-tallskog av lingonristyp (2.1.1.4) 4,2 ha
	-granskog av blåbärsristyp (2.1.2.1) 14,0 ha
	-granskog av låg-ormbunkstyp (2.1.2.2) 4,8 ha
	-sumpgranskog av ristyp (2.1.2.3) 2,4 ha
	-tallkärr av klotstarrstyp (3.2.1.1) 3,2 ha
	-fastmattekärr av starr-vitmosstyp (3.2.4.1) 2,0 ha

klassificering enligt ”Vegetationstyper i Norden”, 1994

2.2 Allmän beskrivning av reservatet

Flinktorpet ligger ca 15 km söder om Bjurholms samhälle på västra sidan om Öreälvsdalen. Området sträcker sig från ca 190-210 m ö h och består av den övre delen av en flack ost- nordostvänd granlid som i väster gränsar till de bägge myrarna Bäckmyran och Bäckslomyran.

Berggrunden i området domineras av gråvacka, delvis omvandlad till gnejs. Reservatet ligger vid en gränzon mellan yngre svekokarelska graniter samt pegmatiter och äldre omvandlade gråvackor samt skiffrar (s.k. kustgnejs). Jordartsmässigt domineras området av svagt svallade moräner strax nedanför högsta kustlinjen, med inslag av torvmarker i de lägre liggande delarna. Mindre partier utgörs av berg i dagen.

Skogen i området är i huvudsak gammal, fuktig och ganska högproduktiv granskog. Bitvis finns ett större inslag av tall, främst i de högre belägna partierna och i kantzonen mot myrarna i väster. Björk och asp förekommer glest spridda i området liksom enstaka sälk och gråal. Inom huvuddelen av området har skogen karaktär av varsamt brukad bondskog med ganska stor åldersspridning, viss skiktning och med spridda träd som är omkring 150 - 200 år gamla. Beståndsåldern på skogen i reservatet ligger i huvudsak kring 120-130 år, även om det ställvis finns något yngre bestånd. Mindre delar av området utgörs av ganska likåldrig barrskog som har formats av konventionell gallring. Markvegetationen domineras av friska till fuktiga rissamhällen med granvitmossa, högvuxet blåbärsris och något inslag av lågväxta ormbunkar och örter. Det finns också inslag av små kärrartade skogspartier. Ett mindre sumpskogsavsnitt i västra delen av området har utpräglad naturskogskaraktär med allmänt med åldriga granar och stående död ved. Sumpskogen är lövrik med stort inslag av gamla björkar med uppfläkt bark i de nedre delarna. Både granar och björkar i området har väl utvecklade rotsocklar. En mindre skogsbäck rinner genom denna sumpskog och nära reservatets södra kant försvinner hela bäcken ner i ett s.k. slukhål i marken.

Hela området har en rikt utvecklad flora av epifytiska (trädlevande) lavar. Det förekommer rikligt med garnlav, manlav och grå tagellav. Det är också rikligt med skägglavar, främst vanlig skägglav och kort skägglav. Violettrå tagellav förekommer allmänt med ett flertal individer inom samtliga delområden i området. Lunglav är allmän på sälk och skinnlav förekommer på asparna. I en skiktad granskog med inslag av ca 170-åriga granar centralt i området finns också en växtplats för den hotade laven långskägg. Arten förekommer med ett flertal bålur på åtminstone 11 träd inom ett ca 2 ha stort område i den övre delen av nordostsluttningen. Växtplatsen är en av blott fyra aktuella lokaler för arten i Västerbottens län och bedöms vara den klart mest livskraftiga av dem. Strax norr och sydost om växtplatsen finns naturliga gläntor i form av små berghällar med tunt jordtäckte. Enstaka spår av tretåig hackspett finns i området.

I reservatets nordvästra del ingår mindre delar av de bägge myrarna Bäckmyran och Bäckslomyran. Dessa myrar utgörs av större öppna fastmattekärr med fattig vegetation av främst trädstarr och olika vitmossarter. I kantzonen mot skogen finns områden med glesa, lågproduktiva tallkärr med inslag av en del äldre, senvuxna myrtrallar

och fältskikt av klotstarr, odon och tranbär. Bägge myrarna är kraftigt dikningspåverkade.

Flinktorpets skogar har lång skoglig kontinuitet och relativt låg påverkansgrad av skogsbruk vilket gör området gynnsamt för många växter, svampar och djur som är beroende av miljöer med skoglig kontinuitet. Inom området har följande rödlistade arter och signalarter påträffats (hotkategori inom parentes): gammelgransskål (NT), kötticka, aspgelélav (NT), lunglav (NT), långskägg (VU), skinnlav, trädbasdynlav, violettgrå tagellav (NT), skör kvastmossa, jungfru marie nycklar, gnagspår av brons-hjon, järpe, spillkråka och tretåig hackspett (VU).

3. Indelning i skötselområden

Nedan indelas reservatet i skötselområden utifrån gemensamma drag i naturtyp, utvecklingshistorik, dynamik och skötselbehov (se bilaga 2).

3.1 Skogsmark med fri utveckling

Skötselområdet omfattar all reservatets skogsmark och utgörs huvudsakligen av naturskogsartade skogar på frisk till blöt mark (bilaga 2, delområde 1). Dessa skogar innefattar såväl blåbärsgranskogar, gransumpskogar som äldre barrblandskogar. Mindre arealer inom skötselområdet utgörs av medelålders gallringsskogar och ungsskogar.

3.2 Våtmarker med fri utveckling

Skötselområdet omfattar alla våtmarker inom reservatet (bilaga 2, delområde 2). Stora delar av områdets våtmarker är idag kraftigt hydrologiskt påverkade.

4. Riktlinjer och åtgärder för skötselområden

Här beskrivs generell inriktning av skötseln, kvalitetsmål, skötselområde samt skötsel- och restaureringsåtgärder med avseende på skötselområden.

4.1 Skog med fri utveckling

4.1.1 Kvalitetsmål

Området ska på sikt genom frånvaro av mänsklig påverkan få utvecklas till en urskogsartad skog av brandrefugial karaktär med ett betydande inslag av död ved. Fri utveckling innebär att naturliga processer, så som trädens åldrande och döende, stormfällningar, insekters och svampars nedbrytning av ved samt nyetablering av träd i skogen, ska tillåtas fortgå utan mänsklig påverkan. Andelen död ved av det totala vedförrådet döda och levande träd ska öka för att på sikt uppgå till minst 30 %, som ett genomsnitt i tid och rum. Populationen av långskägg i området ska bibehållas på nuvarande nivå eller öka.

4.1.2 Skötselåtgärder

Skötseln innebär i huvudsak frånvaro av mänskliga ingrepp. Skötselåtgärder som främjar fortlevnad och spridning av långskägg kan dock komma i fråga inom området (bilaga 2, delområde 1).

4.2 Våtmarker med fri utveckling

4.2.1 Kvalitetsmål

Reservatets myrar och vattenmiljöer ska utvecklas fritt utifrån naturliga hydrologiska processer med de strukturer och artsamhällen som hör dessa naturtyper till.

4.2.2 Åtgärder

Frånvaro av mänskliga ingrepp och tillsyn av att reservatsföreskrifterna efterlevs (bilaga 2, delområde 2)

5. Friluftsliv

Naturreservatet Flinktorpet bedöms komma att nyttjas för friluftsliv endast i måttlig utsträckning. En skoterled passerar omedelbart väster om reservatet men fungerar huvudsakligen som transportsträcka till andra utflyktsmål. Inga anläggningar för att stimulera ett ökat nyttjande av området planeras i nuläget.

5.1 Anläggningar och information för friluftslivet

Idag saknas alla former av anläggningar i reservatet.

5.1.1 Kvalitetsmål

Reservatet ska nyttjas för friluftsliv utifrån dess naturgivna förutsättningar. Särskilda anläggningar för friluftslivet ska inte anordnas. Däremot ska reservatet ha en tydlig entré med en skylt som beskriver reservatets naturmiljö och de föreskrifter som gäller för allmänheten samt en karta. Ytterligare en informationsskylt placeras i anslutning till skoterleden väster om reservatet. Parkeringsmöjligheter finns på den vändplan som ligger vid slutet av den skogsbilväg som löper öster om reservatet.

5.1.2 Skötselåtgärder

Informationsskyltar med beskrivning av reservatet placeras ut i reservatskanten nordost om Långskäggslokalen samt där skoterleden över Bäckslymyran tangerar reservatets västra spets. Placering av anläggningar redovisas på kartan i bilaga 3.

6. Övriga anläggningar

Inom reservatet finns inga övriga anläggningar.

7. Nyttjanderätter

Jakt får bedrivas av jakträttsinnehavare enligt gällande jaktlagstiftning och i enlighet med gällande reservatsföreskrifter.

8. Utmärkning av gränser

Reservatet ska hållas väl utmärkt enligt svensk standard och Naturvårdsverkets anvisningar. Gränserna bör ses över vart 10:e år och målas om vid behov.

9. Tillsyn och uppföljning

Tillsynen av området utförs av naturvårdsförvaltaren och ska dokumenteras skriftligt. Tillsynen innefattar, utöver en besiktning av att reservatsföreskrifterna efterlevs, även alla anläggningar, utmärkningar och skyltar inom reservatet. Brister och fel ska dokumenteras och rapporteras. Tillsynen av anläggningar, utmärkningar och skyltar kan komma att överlåtas.

I samband med att skötselåtgärder utförs ska utgångsläget innan åtgärden, tidpunkt för åtgärd, åtgärdens omfattning och utförande samt uppnått resultat dokumenteras för att möjliggöra långsiktig uppföljning. Vidare ska även kostnaderna för åtgärderna noteras.

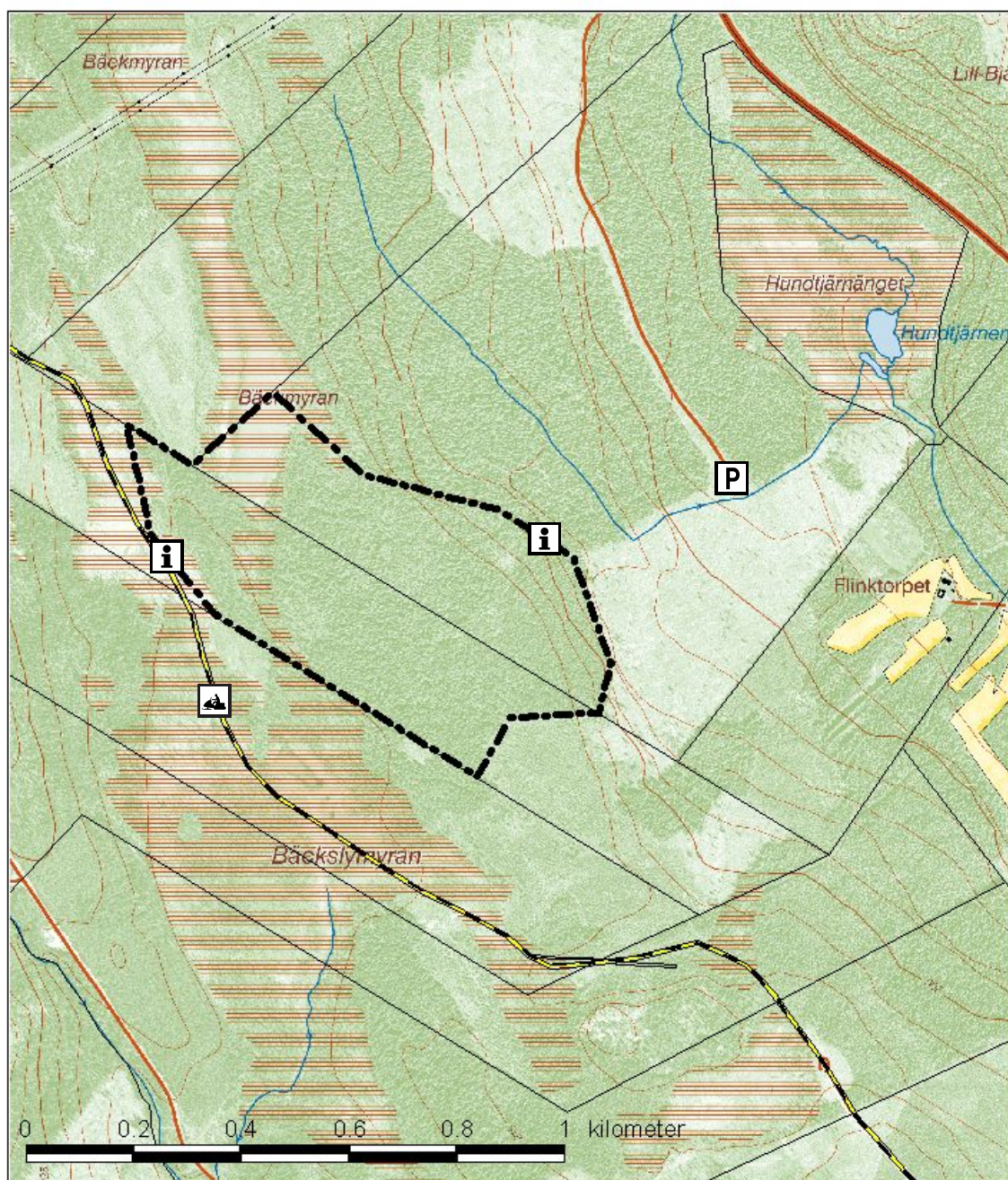
Uppföljning av kvalitetsmålen kommer att följa de riktlinjer för uppföljning som är uppsatta av Naturvårdsverket.

Tillsynen och uppföljningen av reservatet kommer tillsammans att utgöra ett underlag för en eventuell revidering av skötselplanen.

10. Sammanfattning och prioritering av planerade skötselåtgärder

Skötselåtgärd	När	Var
Två informationsskyltar (A3)	2007-2008	Se bilaga 3

Karta över friluftanordningar för Flinktorpets naturreservat



Bilaga 3. Karta över friluftanordningar, tillhörande Skötselplan för Flinktorpets naturreservat.
Dnr 511-2256-20005

-  Parkering
-  Information
-  Skoterled