



Länsstyrelsen
Värmland

Naturvård
Lars Furuholm

BESLUT

Datum
2013-06-11

Sida
1(7)
Referens
511-525-2012

Bildande av naturreservatet Stora Höjden, Storfors kommun, Värmlands län

BESLUT

Länsstyrelsen förklarar med stöd av 7 kap. 4 § miljöbalken det område som avgränsas på bifogad karta, bilaga 2, som naturreservat. Naturreservatet har den avgränsning som framgår av bifogad karta och med de gränser som slutligen utmärks i fält.

Naturreservatets namn ska vara Naturreservatet Stora Höjden.

Syfte med reservatet

Naturreservatet bildas i syfte att bevara och utveckla biologisk mångfald i ett område med biologiskt värdefull skog. Området ska tillsammans med andra skyddade skogsmiljöer i omgivande landskap ge goda förutsättningar för ett långsiktigt bevarande av typiska växt- och djursamhällen. Områdets hydrologi ska vara opåverkad av negativa ingrepp. Inom ramen för syftet ska friluftsliv och besökarens upplevelser av områdets naturvärden gynnas.

Syftet uppnås genom att skogen tillåts att utvecklas fritt, exploatering och arbetsföretag i området förhindras, områdets naturliga hydrologi skyddas från fysisk påverkan.

Föreskrifter

För att uppnå och tillgodose syftet med naturreservatet förordnar Länsstyrelsen med stöd av 7 kap. 5, 6 och 30 §§ miljöbalken att nedan angivna föreskrifter ska gälla.

Föreskrifterna gäller inte de åtgärder som behövs för att uppnå syftet med reservatet och som framgår av föreskrifterna under B nedan.

Föreskrifterna gäller inte heller den uppföljning av områdets skötsel och naturvärden eller av miljöns utveckling i stort, inklusive nödvändig provtagning och insamling av bestämningsmaterial, som utförs av eller på uppdrag av Länsstyrelsen eller Naturvårdsverket. Sådana undersökningar skall ske i samråd med reservatsförvaltningen.

I enlighet med 3 § förordningen (1998:1252) om områdesskydd enligt miljöbalken fastställer Länsstyrelsen en skötselplan (bilaga 3).

A. Föreskrifter enligt 7 kap. 5 § miljöbalken om inskränkningar i rätten att använda mark- och vattenområden:

Utöver vad som annars gäller i författningar är det i naturreservatet förbjudet att:

1. bedriva någon form av skogsbruk
2. bedriva täkt eller annan verksamhet som förändrar områdets ytformer som att schakta, tippa, gräva, dika eller anordna upplag
3. anlägga luftledning
4. uppföra byggnad, mast, antenn eller annan anläggning
5. framföra motorfordon,
6. bedriva markförbättringsåtgärd som kalkning eller gödsling i området.

Det är förbjudet att utan länsstyrelsens tillstånd

7. transportera virke genom området.

Punkten A2 gäller inte för normalt underhåll och reparation av befintlig väg vid områdets gräns i öster. Föreskriften A5 gäller inte för hämtning av fällt vilt under förutsättning att fordon med lågt marktryck används så att spårbildning inte sker. Föreskriften A5 gäller inte heller för tillståndsgiven transport av virke genom området.

B. Förpliktelse med stöd av 7 kap. 6§ miljöbalken.

Ägare och innehavare av särskild rätt till fastigheterna förpliktigas att tåla sådana intrång i reservatet som:

1. gränsmarkering
2. uppsättning av informationstavla där strövstigen från P-platsen går in i reservatet
3. åtgärder för att öka förekomsten av lövskog och död ved inom hela området.

C. Föreskrifter med stöd av 7 kap. 30§ miljöbalken om rätten att färdas och vistas i, samt om ordningen i, reservatet (gäller även markägare och innehavare av särskild rätt).

Utöver vad som annars gäller i lagar och författningar är det förbjudet att:

1. insamla evertebrater, t ex skalbaggar och landmollusker,
2. samla in mossor, lavar och vedsvampar,
3. skada eller borttaga träd och buskar, inklusive död ved såsom lågor, torrträd och torra grenar,
4. framföra motorfordon.

Utan länsstyrelsens tillstånd är det förbjudet att

5. i näringssyfte organiserat utnyttja området, samt för skolor och institutioner att regelmässigt utnyttja området för att utföra naturvetenskapliga eller andra undersökningar.

Föreskriften C5 gäller inte för hämtning av fällt vilt under förutsättning att fordon med lågt marktryck används så att spårbildning inte sker. Föreskriften C5 gäller inte heller för tillståndsgiven transport av virke genom området.

I samband med naturvetenskapliga undersökningar kan länsstyrelsen meddela undantag från ordningsföreskrifterna under C.

Länsstyrelsen beslutar att ordningsföreskrifterna enligt 7 kap. 30 § miljöbalken träder i kraft tre veckor efter den dag författningen utkommit från trycket i länets författningssamling.

UPPGIFTER OM NATURRESERVATET

Namn	Naturreservatet Stora Höjden
Län	Värmland
Kommun	Storfors
Lägesbeskrivning	Ca 10 km NO om Kristinehamn
Församling/Socken	Bjurtjärn
Naturgeografisk region	28 Sydligt boreala kuperade områden
Fastigheter	Del av Mörkvikstorp 1:2
Ägare	Privat
Areal	32,5 ha
Förvaltare	Länsstyrelsen Värmland

REDOGÖRELSE FÖR ÄRENDET

Ärendets beredning

Stora Höjdens naturkvaliteter uppdagades 1996 i samband med Skogsvårdsstyrelsens nyckelbiotopsinventering. Området innehåller flera nyckelbiotoper i storblockig och starkt kuperad mark. Andelen asp är hög och lövbrännelika partier finns som en följd av uteblivna gallringar. I branter och höjdlägen råder kontinuitet i såväl träd- som lågafasen. Exempel på olika biotoper är barnaturskog, rasbrant, bäckdal, gransumpskog, hållmarkstallskog och aspskog.

Den täta förekomsten av nyckelbiotoper medger inte rationellt skogsbruk utan att skada naturvärdena. Länsstyrelsen och markägaren har därför gemensamt beslutat att området bör säkerställas som naturreseptat.

Remissinstansernas och sakägares synpunkter

Synpunkter har inkommit rörande utförsel av fällt vilt och rörande parkeringsplats.

Länsstyrelsens bemötande av inkomna synpunkter

Efter påpekande från markägaren har förslaget justerats avseende föreskrifterna i punkterna A5 och C5. Parkeringsplats och strövstig till reservatet ligger inte inom reservatsområdet och får därför hanteras genom ett särskilt avtal med markägaren.

LÄNSSTYRELSENS MOTIVERING OCH INTRESSEPRÖVNING

Beskrivning av omgivande landskap och reservatet

Naturreseptatet Stora Höjden ligger i en blockrik och starkt kuperad omgivning med lång skoglig kontinuitet. Bland lavarna märks den sårbara blylaven, signal- och indikatorarterna gammelgranlav, skriftlav, skuggblåslav, vitmosslav, lunglav, bårdlav, stuplav, korallblylav och koralllav. Utöver dessa finns en rad sällsynta lavar.

Exempel på ovanliga mossor är fällmossa, stor revmossa och vedtrappmossa.

I området finns också en rad vedsvampar som blodticka, rävticka, barkticka, grovticka, granticka, ullticka, gränsticka, tallticka, stor aspticka, vedticka och kötticka.

Bland fåglarna bör järpe, spillkråka, tretåig hackspett och tjäder nämnas.

Området ligger idag (2012) inom vargreviret Loka och besöks även ibland av såväl björn som lodjur.

Motiv till skydd

Genom en reservatsbildning vid Stora Höjden bevaras en gammal asprik grandominerad naturskog med viktiga strukturer som gamla grovbarkiga träd, döende och döda träd och död ved. Huvudmotivet för den föreslagna reservatsbildningen är de höga naturvärdena gällande krävande kryptogamer, tack vare det stabila fuktiga mikroklimatet.

Stora Höjden är ett relativt stort sammanhängande naturskogsområde med mycket höga naturvärden, som inte är att betrakta som normal produktionsskog och därför inte heller bör skötas som en sådan. Större virkesuttag, avverkning för vägdragning eller uppförande av nya byggnader, bortstädning av vindfällan och döende träd o.s.v. skulle medföra både minskning av antalet och geografisk utglesning av viktiga livsmiljöer och sannolikt också uppsplittring av området med större genomblåsning och uttorkning till följd. Som reservatsområdet ser ut nu med sammanhängande skogliga bestånd och flera partier med likartad miljö i olika delar av området ger det populationer av sällsynta och hotade/typiska arter både större möjligheter att på sikt överleva i reservatet och ökade möjligheter att sprida sig till andra delar av reservatet med lämpliga livsmiljöer. Flera av de sällsynta arter som finns i området är också beroende av en hög och jämn luftfuktighet. Avverkningar eller utglesningar leder ofelbart till ökad uttorkningsrisk varvid dessa känsliga arter riskeras.

Som naturreseptat kommer området att lämnas till fri utveckling med syfte att gynna naturvärdena och att tillgängliggöra området för det rörliga friluftslivet. Naturvårdande åtgärder kan komma att utföras för att skapa fler/utöka livsmiljöer för de hårt trängda skogslevande arter som har en fristad i området. Detta kräver dock revidering av nuvarande skötselplan.

Vid allmänhetens besök i området är upplevelsen till stor del beroende av stillhet och relativ orördhet; det ger tid för ostörd kontemplation över syn-

och hörselintryck. Motorljud och andra störningar som hör till det vanliga samhällslivet undviks genom flera av föreskrifterna.

Länsstyrelsen gör bedömningen att detta är ett mycket skyddsvärt område vars naturkvaliteter och besöksvärde endast kan säkerställas genom att det undantas från skogsbruk och annan verksamhet som kan påverka områdets markförhållanden, flora och fauna.

Överensstämmelse med planer, internationella åtaganden, miljökvalitetsmål med mera

Bildandet av naturreservatet Stora Höjden är en del i Länsstyrelsens arbete med miljökvalitetsmålet ”Levande skogar” samt är del i arbetet med miljökvalitetsmålet ”Ett rikt växt- och djurliv. Beslutet följer nationella och regionala riktlinjer och strategier för prioritering av naturreservatsskydd, vilka bygger på Sveriges internationella åtaganden om skydd av den biologiska mångfalden.

Beslutet bedöms vara förenligt med en från allmän synpunkt lämplig användning av mark- och vattenresurserna enligt 3 och 4 kap. miljöbalken. Ingen kommunal detaljplan eller områdesbestämmelse enligt plan- och bygglagen finns som berör området. Beslutet är inte i konflikt med koncessioner eller undersökningstillstånd för gruvnäringen, enligt den information Länsstyrelsen fått av Sveriges geologiska undersökning (SGU).

Intresseprövning

I reservatsbildningsprocessen ingår som en del att i alla frågor göra en vägning mellan enskilda och allmänna intressen med den utgångspunkten att det ska finnas en rimlig balans eller proportion mellan de värden som ska skyddas genom förbudet/inskränkningen, och den belastning som förbudet/inskränkningen har för den enskilde, ett ställningstagande som brukar refereras till som proportionalitetsprincipen. Länsstyrelsen menar att den avgränsning av reservatet och de inskränkningar som gjorts av markanvändningen är nödvändiga, och att de inte går längre än vad som behövs för att tillgodose reservatets syfte för allmänintresset, samtidigt som markägaren genom intrångsersättning kompenseras för sin ekonomiska förlust.

Upplysningar

Länsstyrelsen har enligt 8 § miljötillsynsförordningen (2011:13) ansvaret för tillsynen över naturreservatet. I tillsynen ingår att övervaka att reservatsföreskrifterna följs. Enligt 29 kap. 2 och 2a §§ miljöbalken gäller bland annat att brott mot föreskrift som meddelats med stöd av 7 kap. miljöbalken kan medföra straffansvar. Har någon vidtagit åtgärd i strid mot meddelad föreskrift, kan Länsstyrelsen enligt 26 kap. 9 och 14 §§ miljöbalken vid vite förelägga om rättelse.

Länsstyrelsen kan med stöd av 7 kap. 7 § miljöbalken medge dispens från meddelade föreskrifter, om det finns särskilda skäl och om det är förenligt med förbudets eller föreskriftens syfte.

Eftersom området syftar till att bevara biologisk mångfald ska eventuella vindfällan och stormskadad skog lämnas. Bestämmelserna i 5, 6, 10 och 29 §§ skogsvårdslagen ska inte tillämpas inom naturreservatet (se 4 § skogsvårdslagen). Det ansvar som markägaren har enligt skogsvårdslagen är efter reservatsbildningen statens ansvar.

Länsstyrelsen Värmland är förvaltare av naturreservatet.

Hur man överklagar

se bilaga 4

Beslut i detta ärende har fattats av landshövding Kenneth Johansson. Föredragande har varit naturvårdshandläggare Lars Furuholm. I den slutliga handläggningen har även deltagit chefsjurist Lars-Ove Olsson, enhetschef Thomas Östlund, verksamhetschef Torben Ericson samt länsråd Björn Sandborgh.

Kenneth Johansson

Lars Furuholm

Bilagor

1. Översiktskarta
2. Beslutskarta
3. Skötselplan
4. Hur man överklagar

Sändlista

Patrik Erhard, Hjortstigen 2, 691 93 Karlskoga

Naturvårdverket, 106 48 STOCKHOLM

Skogsstyrelsen, Skaraborgsvägen 4, 68141 KRISTINEHAMN

Storfors kommun, Kommunstyrelsen, Box 1001, 68829 STORFORS

Naturskyddsföreningen, Länsförbundet i Värmland, Verkstadsgatan 1, 652 19
KARLSTAD

Wermlands Ornitologiska Förening, c/o Björn Arvidsson, Lignellsgatan 3A, 654 63
KARLSTAD

Värmlands Botaniska Förening, c/o Per Larsson, Fallängsvägen 39 A, 671 51 ARVIKA

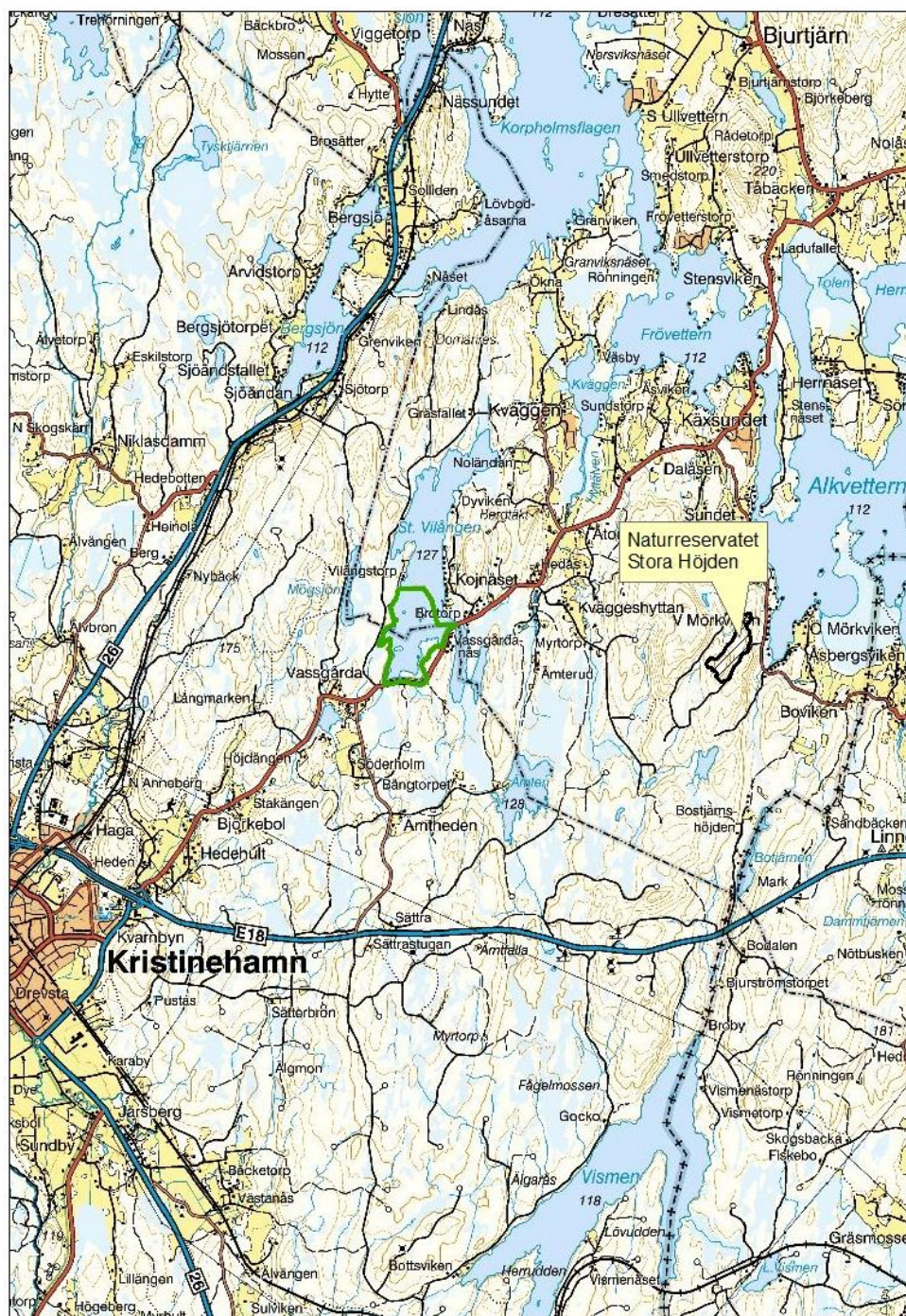
Värmlands läns jaktvårdsförbund, Strågatan 3, 653 43 Karlstad

LRF, Länsförbundet i Värmlands län, Köpmannagatan 2 4 tr, 652 26 Karlstad

Samhällsbyggnad

Miljöanalys

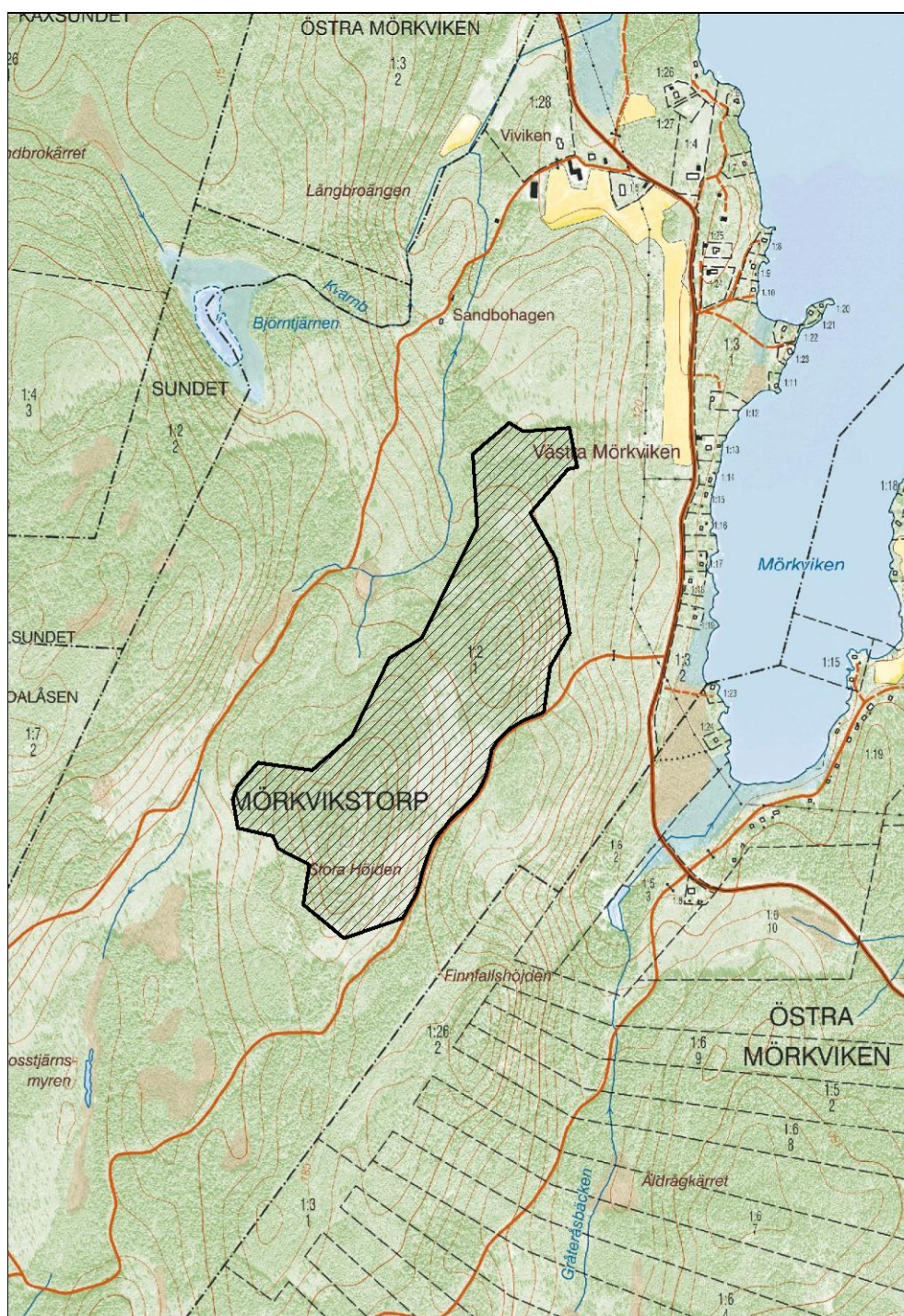
Miljöskydd/ Naturvårdsärenden



Copyright Lantmäteriverket 2009, dnr 106-2004/188

Översiktskarta för naturreservatet Stora Höjden (skrafferat område)

Skala 1:75000



Copyright Lantmäteriverket 2009, dnr 106-2004/188. Skal ca 1:10000
Beslutskarta för naturreservatet Stora Höjden (skrafferad yta)



SKÖTSELPLAN FÖR NATURRESERVATET STORA HÖJDEN

1. Syftet med naturreservatet

Naturreservatet bildas i syfte att bevara och utveckla biologisk mångfald i ett område med värdefull skog. Området ska tillsammans med andra skyddade skogsmiljöer i omgivande landskap ge goda förutsättningar för ett långsiktigt bevarande av typiska växt- och djursamhällen. Områdets hydrologi ska vara opåverkad av negativa ingrepp. Inom ramen för syftet ska friluftsliv och besökares upplevelser av områdets naturvärden gynnas.

Syftet uppnås genom att skogen tillåts att utvecklas fritt, exploatering och arbetsföretag i området förhindras, områdets naturliga hydrologi skyddas från fysisk påverkan.

Områdets orördhet, naturvärden och vildmarkskaraktär understryks genom att fordonstrafik förbjuds.

2. Beskrivning av bevarandevärden

2.1. Administrativa data

Objektnamn	Stora Höjden
NVR-nummer	2032610
Kommun	Storfors
Markslag och naturtyper (ha):	
Skogsmark	32,5 ha
Total areal	32,5 ha
Prioriterade bevarandevärden:	
Markslag	Gammal skog
Strukturer	Grova träd, död ved
Arter	Blylav, violettgrå tagellav, brunpudrad nållav, ullticka, gränsticka, vedticka, stor aspticka, vedtrappmossa
Bevarandeplan finns:	Nej

2.2. Historisk och nuvarande mark- och vattenanvändning

Området ingår som en del av en större skogsfastighet där ett stort antal (44 st) nyckelbiotoper och naturvärdesobjekt har utpekats. Tre av dessa har skyddats som naturreservat genom detta beslut. Skogsbruk har bedrivits under flera hundra år och även



i modern tid utom på vissa svårtillgängliga delar som lämnats för fri utveckling under lång tid.

2.3. Områdets bevarandevärden

2.3.1. Biologiska bevarandevärden

40 signalarter, varav 1 är sårbar och 8 är hänsynskrävande, har upptäckts vid fältbesök.

2.3.2. Kulturhistoriska bevarandevärden

I området finns en övergiven damm och en kanal till resterna efter en kvarn.

2.3.3. Bevarandevärden för friluftsliv

Områdets topografi och den särpräglade floran där de skyddsvärda arterna finns bland kryptogamerna, gör att det inte är särskilt intressant som besöksmål annat än för biologiskt särskilt intresserade personer.

3. Skötselområden

3.1. Skötselområde 1 32,7 hektar

3.1.1. Bevarandemål

Naturskogen i området präglas av processer som åldrande och avdöende och som lett till att död ved finns i olika grovlekar och nedbrytningsgrader och att skogen är olikåldrig. De arealer av naturskog med de strukturer som karaktäriserar denna naturtyp och de arter som fanns vid avsättandet ska finnas kvar även i framtiden.

3.1.2. Åtgärder

Inga åtgärder. Området lämnas i huvudsak till fri utveckling. Om det vid utvärdering av bevarandemålet bedöms att det krävs åtgärder t ex för att öka andelen lövskog eller död ved så kan sådana åtgärder vidtas.

3.2. Friluftsliv

Enligt avtalet om intrångsersättning finns det möjlighet för reservatsförvaltaren att anlägga en parkeringsplats, att anordna en stig fram till reservatet, att sätta upp en informationstavla vid reservatsgränsen och att markera en vandringsled inne i reservatet.

3.2.1. Kvalitetsmål

Området ska vara tillgängligt för allmänheten.



3.2.2. Åtgärder

Parkeringsplats för 2-3 personbilar anläggs utmed den enskilda vägen öster om reservatet nära allmänna vägen. Informationstavla sätts upp vid P-platsen. Se bilaga 1.

4. Uppföljning

4.1. *Uppföljning av bevarandemål*

Bevarandemålen för området kommer att preciseras i nivåsattningsk målindikatorer. En redogörelse för uppföljning av målindikatorerna kommer att finnas i en särskilt beslutad uppföljningsplan

5. Genomförd dokumentation

Länsstyrelsen har genomfört en översiktlig inventering av Stora Höjden under 1996.



HUR MAN ÖVERKLAGAR LÄNSSTYRELSENS BESLUT

VAR SKALL BESLUTET ÖVERKLAGAS	Länsstyrelsens beslut kan skriftligen överklagas hos regeringen, Miljödepartementet .
VAR INLÄMNAS ÖVERKLAGANDET	Er skrivelse skall inlämnas/skickas till Länsstyrelsen och inte till regeringen.
TID FÖR ÖVERKLAGANDE	Skrivelsen måste ha kommit in till Länsstyrelsen inom tre veckor från den dag Ni fick del av beslutet , annars kan Ert överklagande inte tas upp till prövning.
HUR MAN UTFORMAR SITT ÖVERKLAGANDE M M	I skrivelsen skall Ni <ul style="list-style-type: none">- tala om vilket beslut Ni överklagar, t ex genom att ange ärendets nummer (diarienumret)- redogöra för hur Ni anser att beslutet skall ändras Ni bör också redogöra för varför Ni anser att Länsstyrelsens beslut är felaktigt. Ni kan givetvis anlita ombud att sköta överklagandet åt Er. Behöver Ni veta mer om hur Ni skall gå till väga, så ring eller skriv till Länsstyrelsen.
ÖVRIGA HANDLINGAR	Om Ni har handlingar eller annat som Ni anser stöder Er ståndpunkt, så bör Ni skicka med det.
UNDERTECKNA ÖVERKLAGANDET	Er skrivelse skall undertecknas och namnteckningen förtydligas. Uppge också postadress samt telefonnummer där Ni kan nås dagtid.