



Länsstyrelsen  
Värmland

Naturvård  
Linda Stöberg

## BESLUT

Datum  
2016-10-25

Sida  
1(7)

Referens  
511-442-2012

## BILDANDE AV NATURRESERVATET DALSTORPS SKOGAR, STORFORS KOMMUN

### BESLUT

Med stöd av 7 kap. 4 § miljöbalken (1998:808) förklarar Länsstyrelsen det område som avgränsas med den svarta heldragna linjen på kartan i bilaga 1 som naturreservat.

Naturreservatets namn ska vara Naturreservatet Dalstorps skogar.

### Syfte med reservatet

Syftet med naturreservatet är att bevara biologisk mångfald och värdefulla naturmiljöer. Områdets naturskogar och andra ingående naturtyper samt områdets orörda karaktär med dess ekosystem ska bevaras. Syftet är också att inom ramen för bevarandet av biologisk mångfald och naturmiljöer tillgodose behovet av områden för friluftslivet.

Syftet ska tillgodoses genom att skogsmark och övriga naturtyper med dess flora och fauna utvecklas fritt genom intern dynamik. Områdets naturvärden bibehålls genom att exploatering och arbetsföretag i området förhindras och områdets naturliga hydrologi skyddas från fysisk påverkan.

### Skälen för beslutet

Den äldre skogen inom området innehåller rikligt med gamla träd, lövträd och död ved samt stora block, vilket skapar förutsättningar för höga värden för den biologiska mångfalden. Alla skogsbruksåtgärder är ett hot mot områdets värden medan en reservatsbildning ger skogen ett långsiktigt skydd.

### Föreskrifter

För att uppnå och tillgodose syftet med naturreservatet förordnar Länsstyrelsen med stöd av 7 kap. 5, 6 och 30 §§ miljöbalken samt 22 § första stycket förordningen (1998:1252) om områdesskydd enligt miljöbalken m.m. att nedan angivna föreskrifter ska gälla för naturreservatet.

Föreskrifterna under A och C gäller inte förvaltaren av naturreservatet, eller den som förvaltaren uppdrar åt, att vidta de åtgärder som behövs för att tillgodose syftet med naturreservatet och som framgår av föreskrifterna under B nedan.

Föreskrifterna under A och C gäller inte heller den uppföljning och övervakning av områdets skötsel och naturvärden eller av miljöns utveckling i stort, inklusive nödvändig provtagning och insamling av bestämningsmaterial, som utförs av eller på uppdrag av Länsstyrelsen eller Naturvårdsverket. Sådana undersökningar ska ske i samråd med reservatsförvaltningen. Vid oenighet i samrådet gäller inte undantaget från föreskrifterna.

I enlighet med 3 § förordningen (1998:1252) om områdesskydd enligt miljöbalken fastställer Länsstyrelsen bifogad skötselplan (bilaga 4).

***A. Föreskrifter enligt 7 kap. 5 § miljöbalken om inskränkningar i rätten att använda mark- och vattenområden:***

Utöver vad som annars gäller i författningar är det i naturreservatet förbjudet att:

1. avverka träd och buskar eller ta bort eller upparbeta dött träd eller vindfällor
2. schakta, tippa, gräva, borra, spränga, anordna upplag eller utföra annan mekanisk markbearbetning
3. anlägga ledning i mark, luft eller vatten,
4. utföra dikning eller markavvattnande åtgärd,
5. uppföra ny-, till- eller ombyggnad, annan anläggning eller anordning på mark eller i vatten,
6. använda eller sprida kalk, gödselmedel eller växtnäringsämnen,
7. använda kemiska eller biologiska bekämpningsmedel,
8. framföra motorfordon, exempelvis traktor, snöskoter och terränghjuling (s.k. fyrhjuling),
9. införa för området främmande växt- eller djurart.

***B. Föreskrifter enligt 7 kap. 6 § miljöbalken om vad ägare och innehavare av särskild rätt till fastigheter förpliktas att tåla:***

Ägare och innehavare av särskild rätt till fastighet förpliktas tåla att följande anordningar uppförs och åtgärder vidtas för att tillgodose syftet med reservatet:

1. röjning av samt utmärkning av reservatets yttergränser enligt Naturvårdsverkets anvisningar,
2. uppsättande och underhåll av informationstavlor,
3. undersökningar av skogliga strukturer, djur- och växtarter samt av mark- och vattenförhållanden, inklusive provtagning och nödvändig insamling av bestämningsmaterial.

***C. Föreskrifter enligt 7 kap. 30 § miljöbalken om rätten att färdas och vistas inom reservatet, samt om ordningen i övrigt inom reservatet:***

Utöver vad som annars gäller i lagar och författningar är det i naturreservatet förbjudet att:

1. samla in eller skada ryggradslösa djur, t ex skalbaggar, snäckor och fjärilar,
2. samla in mossor, lavar och vedsvampar,

3. fälla eller på annat sätt skada levande eller döda träd eller buskar, såväl stående som liggande,
4. framföra motorfordon, exempelvis traktor, snöskoter och terränghjuling (s.k. fyrhjuling),
5. utan länsstyrelsens tillstånd i näringssyfte organiserat utnyttja området, samt för skolor och institutioner att regelmässigt utnyttja området för att utföra vetenskapliga eller andra undersökningar.

Föreskriften A1 och C3 gäller inte för röjning av gran för att gynna lövträd inom område som markerats på karta, bilaga 3. Föreskriften gäller inte heller för fällning av träd som riskerar att falla på byggnader. Fällda träd ska lämnas inom området.

Föreskriften A1, A8, C3 och C4 gäller inte nyttjande och underhåll av den drivningsväg genom området som markerats på karta, bilaga 3, i samband med skogsbruksåtgärder i fastighetens nordvästra hörn, under förutsättning att död ved inte lämnar reservatet.

Föreskriften A8 eller C4 gäller inte för älgdragare eller liknande som behövs för uttransport av större vilt (älg, hjort, björn, vildsvin) från området enligt terrängkörningsförordningen (1975:594 1§), i samband med den jakt som är tillåten i naturreservatet. Uttransporten ska ske så att skador på mark och vegetation undviks. Skador definieras här som bestående längre än en vegetationssäsong.

Länsstyrelsen beslutar att ordningsföreskrifterna enligt 7 kap. 30 § miljöbalken träder i kraft tre veckor efter den dag författningen utkommit från trycket i länets författningssamling.

## UPPGIFTER OM NATURRESERVATET

Namn	Naturreseptatet Dalstorsps skogar
Län	Värmland
Kommun	Storfors
Lägesbeskrivning	Elva kilometer nordöst om Kristinehamn, vid Alkvettern
Församling/Socken	Storfors församling/Bjurtjärns socken
Topografisk karta	10ENV
Ekonomisk karta	10E6c,10E6d
Naturgeografisk region	28b kuperad sydlig boreal region
Kulturgeografisk region	Bergslagen
Fastighetsknutna rättigheter som reservatet berör	Officialservitut vattentäkt 1760-07/15.1 Officialservitut utrymme 1760-85/2.1 Avtalsservitut 17IM2-30/50.1 Gemensamhetsanläggning Storfors Hedås GA:1
Fastigheter	Dalstorp 1:1, Sundet 1:2, Östra Mörkviken 1:3
Areal	22,5 ha
Förvaltare	Länsstyrelsen Värmland

## REDOGÖRELSE FÖR ÄRENDET

### Ärendets beredning

Under Skogsstyrelsens nyckelbiotopsinventering identifierades 1996 och 1997 sex nyckelbiotoper inom området. Skogsstyrelsen kontaktade Länsstyrelsen 2010 eftersom de haft kontakt med en av de berörda markägarna som hade stor andel nyckelbiotop på sin fastighet. 2010 inventerades området inför reservatsbildning och ett förslag till gräns togs fram. Området har sedan värderats och intrångsavtal har tecknats på alla fastigheter.

### Synpunkter på förslaget till beslut

Det har inte inkommit några synpunkter på beslutet.

### Länsstyrelsens bemötande av inkomna synpunkter

Beslutet har inte förändrats utan ser ut som remissversionen.

## LÄNSSTYRELSENS MOTIVERING OCH INTRESSEPRÖVNING

### Beskrivning av omgivande landskap och reservatet

Naturreseptet Dalstorps skogar ligger i en kuperad och blockrik terräng med många små fastigheter där rester av skogar med lång kontinuitet bevarats. Inom fem kilometer finns ytterligare tre reservat med liknande natur, Stora Höjden, Timmerhöjden och Stora Vilångens Domänreservat. Reservatet Dalstorps skogar utgörs av fem delområden. Det största delområdet är 11,3 hektar stort och ligger i väster. Det delområdet och ytterligare två utgörs av barrnaturskog. De två andra delområdena utgörs av aspträdsrik skog.

Spår av skogsbruk finns i form av spridda avverkningsstubbar. I området finns död ved, främst rötskadade granar, men även stormfällda träd, högstubbar och torrträd. I vissa delar är andelen grova lövträd, främst asp hög, men det förekommer även lövträd i barrskogen. Inom området har Skogsstyrelsen avgränsat fem nyckelbiotoper. Både signalarter och rödlistade arter har påträffats i området, främst kryptogamer. Vissa partier har rik hänglavsförekomst. I den östra delen av objektet finns mycket marksvampar. Exempel på skyddsvärda arter i området är tretåig hackspett, spillkråka, garnlav och ullticka.

Området ligger i en trakt som pekats ut i Värmlands strategi för skydd av skog, trakten för granskog.

### Motiv till skydd

Genom en reservatsbildning vid Dalstorps skogar bevaras fyra mindre närliggande skogsområden med viktiga strukturer som gamla grovbarkiga träd, döende och döda träd. Huvudmotivet för den föreslagna reservatsbildningen är de höga naturvärdena kopplade till lövträd, äldre träd och döda träd.

Dalstorps skogar är en samling av mindre naturskogsliknande skogsbiotoper med höga naturvärden, som inte är att betrakta som normal produktionsskog och därför inte heller bör skötas som sådan. Som reservatsområdet ser ut nu med flera partier med likartad miljö ger det populationer av sällsynta och hotade arter både större möjligheter att på sikt överleva i reservatet och ökade möjligheter att sprida sig till andra delar av reservatet med lämpliga livsmiljöer.

Som naturreseptet kommer området att skötas med som enda syftet att gynna naturvärdena och att tillgängliggöra området för det rörliga friluftslivet.

Länsstyrelsen gör bedömningen att detta är ett mycket skyddsvärt område vars naturkvaliteter och besöksvärde endast kan säkerställas genom att det undantags från skogsbruk och arbetsföretag som påverkar mark, flora och fauna.

## **Överensstämmelse med planer, internationella åtaganden, miljö kvalitetsmål med mera**

Bildandet av naturreservatet Dalstorp skogar är en del i Länsstyrelsens arbete med miljö kvalitetsmålet "Levande skogar" samt är del i arbetet med miljö kvalitetsmålet "Ett rikt växt- och djurliv". Beslutet följer nationella och regionala riktlinjer och strategier för prioritering av naturreservatsskydd, vilka bygger på Sveriges internationella åtaganden om skydd av den biologiska mångfalden.

Beslutet bedöms vara förenligt med en från allmän synpunkt lämplig användning av mark- och vattenresurserna enligt 3 och 4 kap. miljöbalken. Ingen kommunal detaljplan eller områdesbestämmelse enligt plan- och bygglagen finns som berör området. Beslutet är inte i konflikt med koncessioner eller undersökningstillstånd för gruvnäringen, enligt den information Länsstyrelsen fått av Bergsstaten.

### **Intresseprövning**

I reservatsbildningsprocessen ingår som en del att i alla frågor göra en vägning mellan enskilda och allmänna intressen med den utgångspunkten att det ska finnas en rimlig balans eller proportion mellan de värden som ska skyddas genom förbudet/inskränkningen, och den belastning som förbudet/inskränkningen har för den enskilde, ett ställningstagande som brukar refereras till som proportionalitetsprincipen. Länsstyrelsen menar att den avgränsning av reservatet och de inskränkningar som gjorts av markanvändningen är nödvändiga, och att de inte går längre än vad som behövs för att tillgodose reservatets syfte för allmänintresset, samtidigt som markägarna genom inträngsersättning kompenseras för sin ekonomiska förlust.

### **Upplýsningar**

Länsstyrelsen har enligt 2 kap. 8 § miljö tillsynsförordningen (2011:13) ansvaret för tillsynen över naturreservatet. I tillsynen ingår att övervaka att reservatsföreskrifterna följs. Enligt 29 kap. 2 och 2a §§ miljöbalken gäller bland annat att brott mot föreskrift som meddelats med stöd av 7 kap. miljöbalken kan medföra straffansvar. Har någon vidtagit åtgärd i strid mot meddelad föreskrift, kan Länsstyrelsen enligt 26 kap. 9 och 14 §§ miljöbalken vid vite förelägga om rättelse.

Länsstyrelsen i Värmlands län är förvaltare av naturreservatet.

Länsstyrelsen kan med stöd av 7 kap. 7 § miljöbalken medge dispens från meddelade föreskrifter, om det finns särskilda skäl och om det är förenligt med förbudets eller föreskriftens syfte.

Eftersom området syftar till att bevara biologisk mångfald ska eventuella vindfällan och stormskadad skog lämnas. Bestämmelserna i 5, 6, 10 och 29 §§

skogsvårdslagen ska inte tillämpas inom naturreservatet (se 4 § skogsvårdslagen).

### **Hur man överklagar**

Detta beslut kan överklagas hos regeringen, Miljö- och energidepartementet, se bilaga 5.

Landshövding Kenneth Johansson har fattat beslut i detta ärende. Reservatsbildare Linda Stöberg har varit föredragande. I den slutliga handläggningen deltog också länsråd Johan Blom, verksamhetschef Torben Ericson och enhetschef Thomas Östlund.

### **Bilagor**

1. Beslutskarta
2. Översiktskarta
3. Karta över undantag från föreskrifter
4. Skötselplan
5. Hur man överklagar



Länsstyrelsen  
Värmland

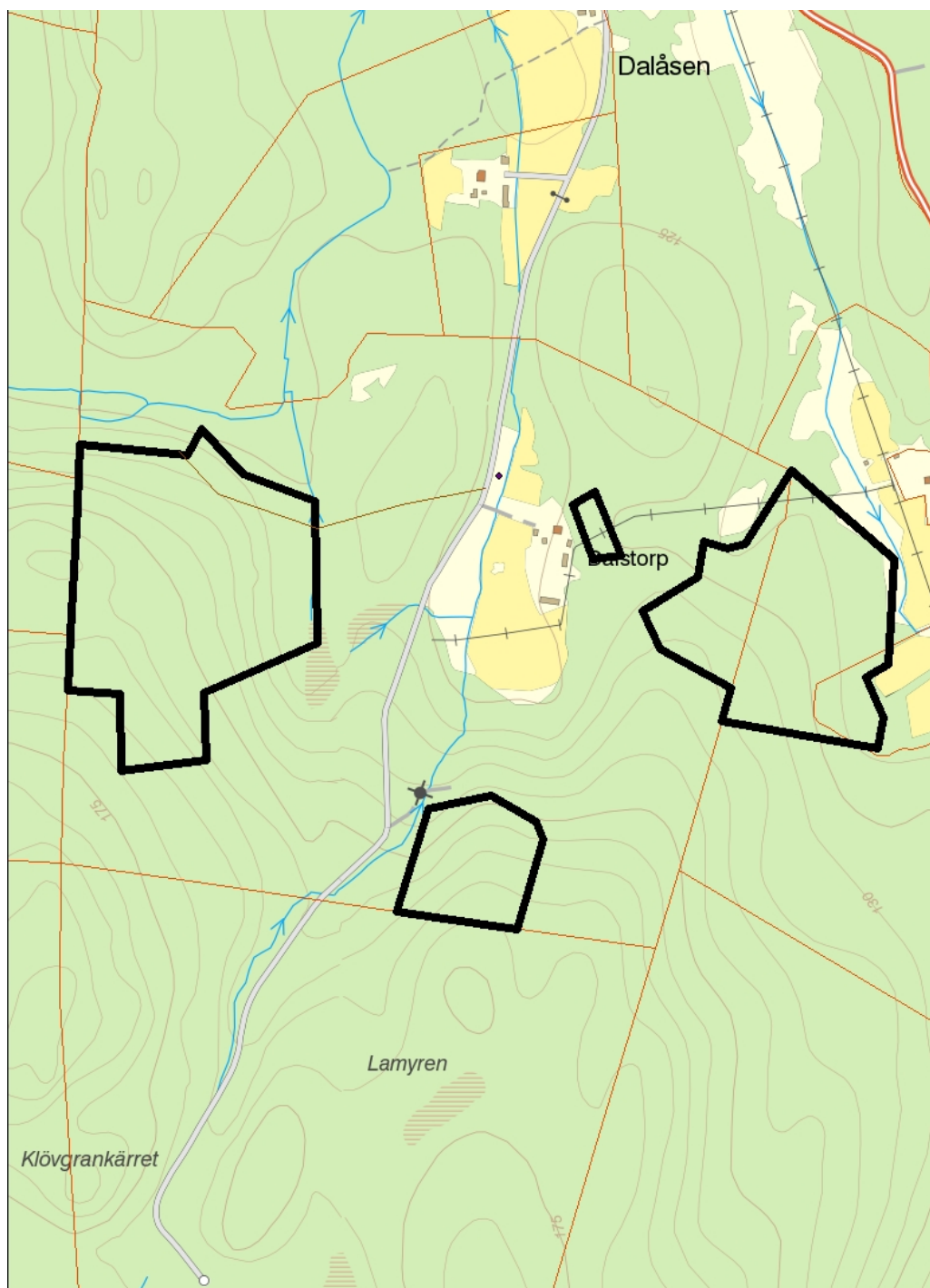
Naturvård  
Linda Stöberg

## BESLUTSKARTA

Datum  
2016-10-25

Bilaga 1

Referens  
511-442-2012



@Lantmäteriet Geodatasamverkan

*Besluts-karta för Naturreseptatet Dalstorp's skogar (heldragen svart linje)*





Länsstyrelsen  
Värmland

Naturvård  
Linda Stöberg

## ÖVERSIKTSKARTA

Datum  
2016-10-25

Bilaga 2

Referens  
511-442-2012



Översiktskarta för naturreservatet Dalstors skogar (svart, streckat område)

Postadress: Länsstyrelsen Värmland, 651 86 KARLSTAD Besöksadress: Växnäsgatan 5  
Telefon: 010-224 70 00 (växel) Fax: 010-224 71 10 E-post: varmland@lansstyrelsen.se  
[www.lansstyrelsen.se/varmland](http://www.lansstyrelsen.se/varmland)

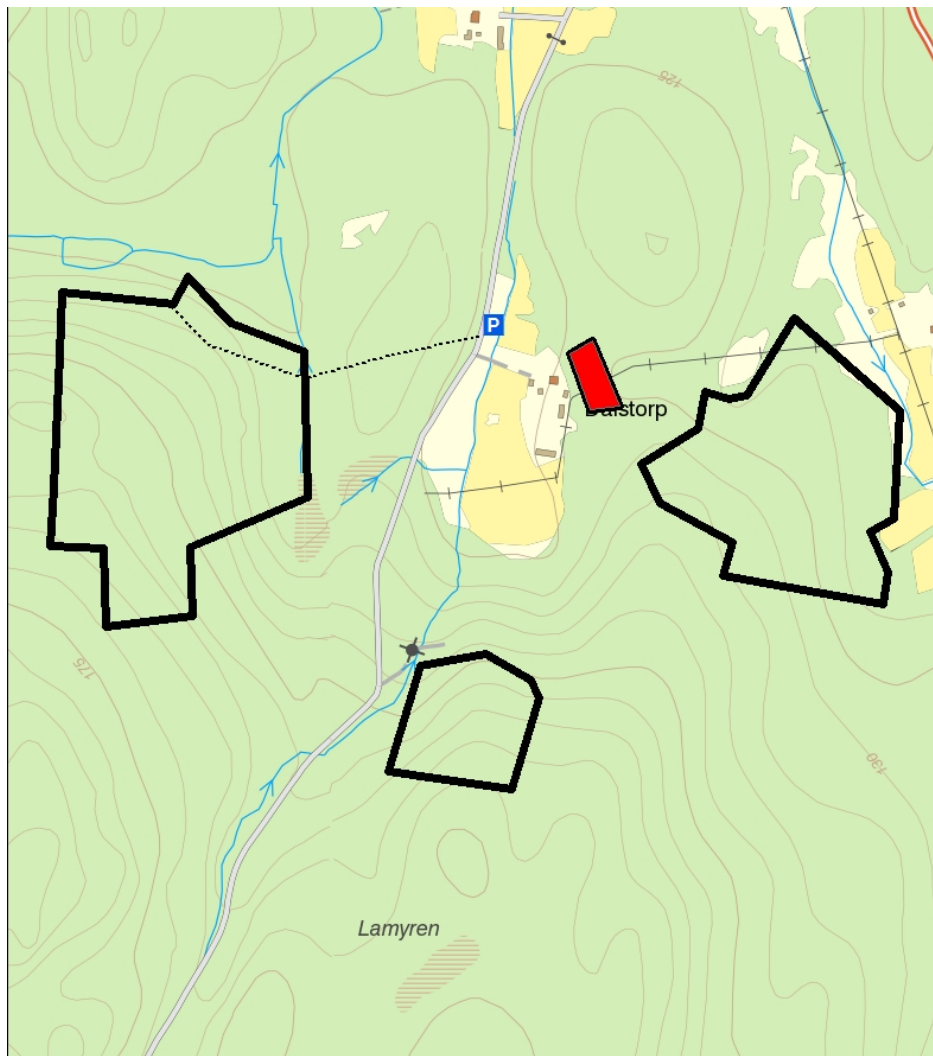


Länsstyrelsen  
Värmland

Bilaga 3. Karta över  
parkering och  
specifikation till  
2016-10-25

Bilaga 3  
511-442-2012

Naturvård  
Linda Stöberg



**P** Parkeringsplats

..... Drivningsväg

**■** Undantag från föreskrift A1 och C3

@Lantmäteriet Geodatasamverkan

© Lantmäteriet Geodatasamverkan

*Karta över parkeringsplats och specifikation till föreskrifter för  
Naturreservatet Dalstorps skogar (heldragen svart linje)*



Länsstyrelsen  
Värmland

**Naturvård**  
Linda Stöberg

## SKÖTSELPLAN

Datum  
2016-10-25

Sida  
1 (5)  
Referens  
511-442-2012

## SKÖTSELPLAN FÖR NATURRESERVATET DALSTORPS SKOGAR

### 1. Syfte med naturreservatet

Syftet med naturreservatet är att bevara biologisk mångfald och värdefulla naturmiljöer. Områdets naturskogar och andra ingående naturtyper samt områdets orörda karaktär med dess ekosystem ska bevaras. Syftet är också att inom ramen för bevarandet av biologisk mångfald och naturmiljöer tillgodose behovet av områden för friluftslivet.

Syftet ska tillgodoses genom att skogsmark och övriga naturtyper med dess flora och fauna utvecklas fritt genom intern dynamik. Områdets naturvärden bibehålls genom att exploatering och arbetsföretag i området förhindras och områdets naturliga hydrologi skyddas från fysisk påverkan.

## 2. Administrativa data

### 2.1 Naturresevat

<b>Objektnamn</b>	Dalstorps skogar
<b>NVRnummer</b>	2026229
<b>Kommun</b>	Storfors
<b>Markslag och naturtyper* (ha):</b>	
Tallskog	1,0 ha
Granskog	14,4 ha
Barrblandskog	3,8 ha
Lövblandad barrskog	1,9 ha
Triviallövskog	0,4 ha
Ungskog inklusive hyggen	0,3 ha
Övriga skogsimpediment	0,1 ha
Övrigt öppen mark	0,4 ha
Summa	22,5 ha
Varav produktiv skogsmark	22,0 ha
<b>Prioriterade bevarandevärden:</b>	
Markslag	Gammal skog
Strukturer	Grova träd, död ved, lövträd
Arter	Tretåig hackspett, spillkråka, garnlav och ullticka

\*arealer för markslag och naturtyper baseras på KNAS. Summan är en summering av de ingående delområdenas avrundade arealer. Avrundningen kan innebära att den sammanlagda KNAS-arealen inte är den samma som reservatets totala areal.

## 3. Historisk och nuvarande markanvändning

Områdena ligger i nära anslutning till bebyggelse. Skogsbruk har bedrivits under flera hundra år och även i modern tid utom på vissa svårtillgängliga delar som lämnats för fri utveckling under lång tid.

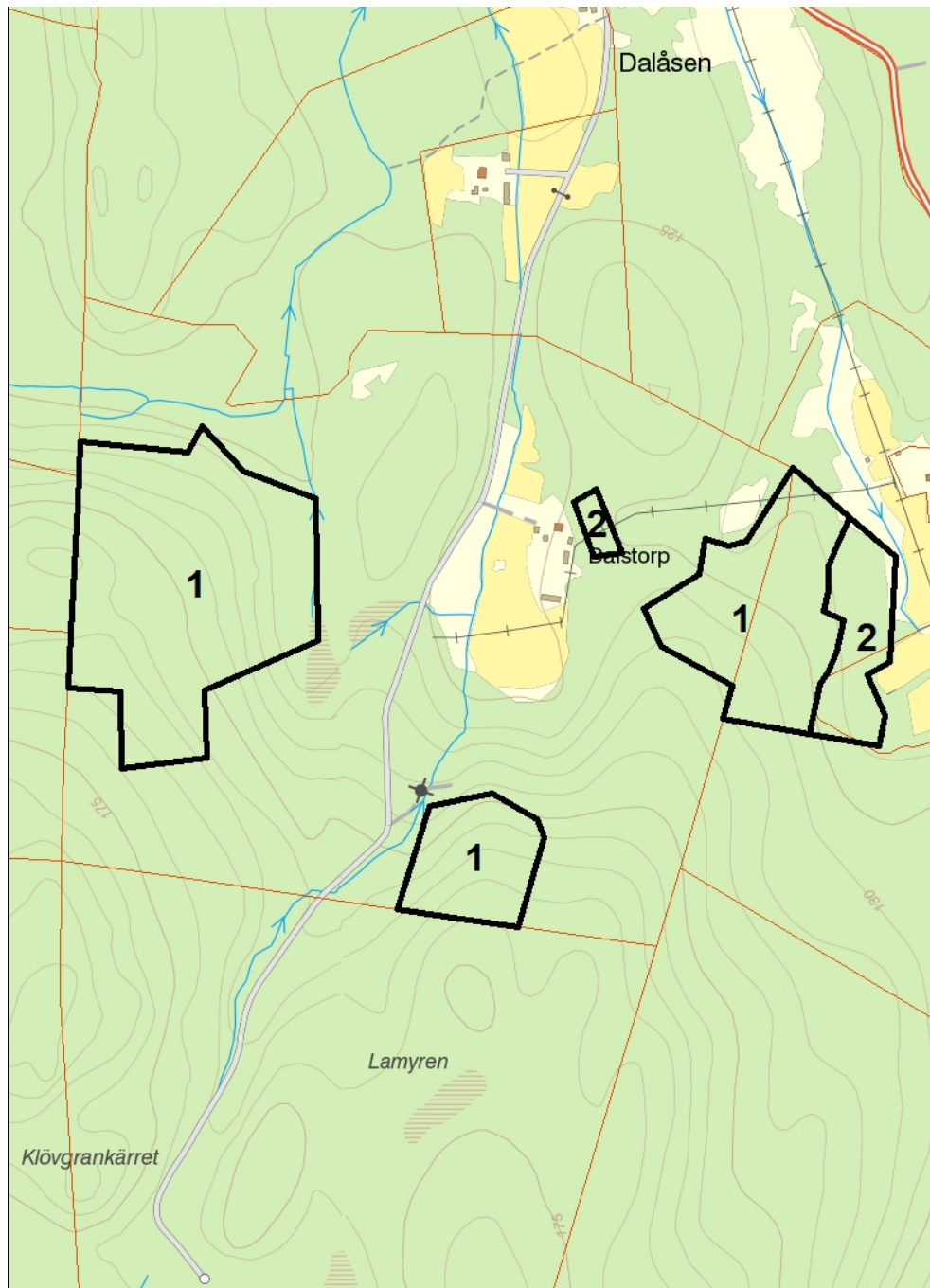
## 4. Områdets bevarandevärden

### Biologiska bevarandevärden

Dalstorps skogar består av gammal barrskog och olikåldrig aspskog. Det finns viktiga strukturer som gamla träd, död ved, sluttande mark, svackor, block och lodytor samt områden med hög och jämn luftfuktighet. Området utgör livsmiljö för hotade arter.

## 5. Skötselområden

Området har delats in i tre olika skötselområden, där friluftsliv utgör ett eget skötselområde och innefattar hela reservatet.



Figur 1. Skötselområdenas utbredning inom naturreservatet Dalstorpsskogar. Kartan visar utbredningen av skötselområdena 1-2. Friluftsliv har ett eget skötselområde som innefattar hela reservatet.

### Skötselområde 1/ Barrnaturskog 19,8 hektar

Det här skötselområdet utgörs av tre olika delområden. Skogen i skötselområdet utgörs av barrnaturskog. Det finns gott om död ved, främst liggande stammar men även högstubbar och torrträd. Det finns inslag av äldre träd och i vissa delar finns inslag av lövträd.

- **Bevarandemål**

Skogen ska vara gammal och naturskogsartad med åldersvariation och trädslagsvariation. Det ska finnas torrakor och död ved i riklig omfattning. Skogens naturliga hydrologi ska skyddas inom området från fysisk påverkan som har negativ inverkan på naturvärdena.

- **Åtgärder**

Området ska lämnas för fri utveckling och tillåta utvecklas genom intern dynamik.

### **Skötselområde 2/ Aspskog 2,7 hektar**

Skötselområdet utgörs av två delområden. Aspen är gammal och grov och det finns bohål i flera stammar. Det finns spår av bete i en del av skötselområdet. Gran börjar växa in i skogen. Det finns både liggande stammar och högstubbar. Det ena delområdet gränsar till ett torp.

- **Bevarandemål**

Skogen ska vara gammal och naturskogsartad med åldersvariation, död ved och stort inslag av lövträd, främst asp.

- **Åtgärder**

Området ska lämnas för fri utveckling och tillåta utvecklas genom intern dynamik. Enstaka träd närmast stugan som utgör en risk för torpet kan tas ner efter samråd med förvaltaren. Nedtagna träd ska lämnas i biotopen.

### **Skötselområde 3: Friluftsliv**

Området består av flera mindre delobjekt och det bör därför inte prioriteras som besöksobjekt.

- **Bevarandemål**

Området ska vara tillgängligt för besökare men inga särskilda besöksanordningar iordningställs. Besökare bör kunna ta del av information om reservatet genom information på en informationstavla vid parkeringen.

- **Åtgärder**

En parkering ska anläggas utanför reservatet. Det ska finnas en skylt om reservatet vid parkeringen.

## 6. Sammanfattning av planerade skötselåtgärder

Skötselåtgärd	Prioritet	Skötselområde
<b>Istandsättning av reservatet</b>		
Markering av reservatsgräns	1	Hela reservatet
<b>Anläggningar för friluftslivet</b>		
Anläggning och underhåll av parkering	2	Enligt karta
Uppsättning och underhåll av informationsskyltar	2	Vid parkeringsplats

## 7. Uppföljning

### Uppföljning av bevarandemål

Bevarandemålen för området kommer att preciseras i nivåsatta s.k. målindikatorer. En redogörelse för uppföljning av målindikatorerna kommer att finnas i en särskild uppföljningsplan.

### Uppföljning av skötselåtgärder

Genomförda skötselåtgärder ska följas upp. Redovisning av genomförd åtgärd ska ange vad som gjorts i vilket området och vad var tidsåtgången.

## 8. Genomförd dokumentation

Skogsstyrelsen. Nyckelbiotopsinventering nb 5/12 1997 (Thomas Jansson) nb 10E6c11, nb 6/7/1996 (Thomas Jansson) 10E6d74, nb 5/26 1996 (Thomas Jansson) 10E6d71, nb 10E6d72, nb 5/29 1996 (Thomas Jansson) 10E6d73