



LÄNSSTYRELSEN
VÄSTRA GÖTALANDS LÄN



Sveriges
lantbruksuniversitet



Hummer, biologi och fiskeregler

Så här lever hummern och så här fiskar du rätt

Hummern, eller som den även kallas Havets svarta guld, är omgärdad av myter och sägner. Fisket efter hummer är djupt rotat i den bohusländska kulturen och väcker numera också långväga gästers intresse. För att hummerfisket ska finnas kvar i framtiden är det dock viktigt att det bedrivs på ett sätt som vårdar och skyddar beståndet. För detta krävs fiskeregler. Fiskereglerna är utformade med syfte att skydda de mest kritiska stadierna i hummerns liv och för att reglera fisketrycket så att inte mer hummer tas upp än vad beståndet klarar av att producera. Denna folder riktar sig speciellt till de som tänker fiska med burar på Västkusten och generellt till de som önskar veta lite mer om hummern och dess biologi.

Hummerns biologi

Hummerbeståndets utbredning

Vid svenska västkusten förekommer hummern (*Homarus gammarus*) från norska gränsen ner till Öresund där den lägre salthalten och temperaturförhållandena begränsar utbredningen. Förutom salthalt och temperatur så är bottenbeskaffenhet och tillgång- en på lämpliga boplatser (gömslen) viktiga faktorer som styr hummerbeståndets utbredning och täthet.

Humrar föredrar sandig, stenig eller klippig botten med skrevor och skrymslen att kunna gömma sig i. Favoritbotten för humrar tycks vara skalgrussand blandat med stenblock eller vid stenar där humrarna kan schakta undan skalgruset och bygga bohålor under stenarna.

Humrar anses mycket bofasta och gör inga längre vandringar. På hösten flyttas fisket efter hummern till djupare vatten, vilket kanske kan för-

klaras av att humrar fortfarande bebor gömslen i de grundare områdena men att temperaturskillnaden gör att aktiviteten hos hummern ökar med ökat vattendjup.

Humrars könsmognad och tillväxt

Könsmognaden inträffar hos 50 procent av honorna vid ca 78 mm huvudsköld. Vid 80 mm är ca 70 procent könsmogna och när de nått 90 mm storlek beräknas mer än 95 procent av honorna ha burit ägg minst en gång. Hanarna blir könsmogna vid en mindre storlek jämfört med honorna.

Även om tillväxten hos humrars muskulatur sker kontinuerligt så består det hårda skalet av dött material som inte tillväxer. Därför måste de regelbundet ömsa skal för att få ett nytt större skal.

Huvudskölden hos en hane ökar i genomsnitt 12 mm vid ömsningen medan motsvarande längdökning för



Figur 1. En hummertina ska ha minst två cirkulära flyktöppningar med en minsta diameter om 60 mm placerade i den nedre kanten av varje rums yttervägg. Foto: Lars Molander

en hona är 8–9 mm. Äldre humrar tillväxer allt mindre för varje skalömsning. Riktigt stora humrar ökar bara någon millimeter vid ömsningen.

Tillväxten hos humrarna sker alltså genom skalömsning men med allt större tidsintervall ju äldre de blir. När honorna blir könsmogna kan de inte ömsa skal oftare än vartannat år

utan att tappa rommen på bakbenen. Könsmogna hanar kan däremot byta varje år. Detta innebär att hanarna har en större tillväxthastighet jämfört med honorna. Parningen sker under sommaren när vattentemperaturen är ca 15°C. Honan förbereder sig för parning genom att ge sig ut på nattliga vandringar för att söka upp en lämplig hane att para sig med. Efter parning-

en bär honan på äggen i ett år under huvudskölden. Äggen transporteras sedan ut till simbenen på stjärtdelens undersida och samtidigt befruktas äggen. Honan bär sedan äggen under stjärten i ytterligare ett år varefter larverna frigörs.

Metoder och redskap för hummerfångst

De första uppgifterna om hummerfångst kommer från 1500-talet då 3-4 meter långa trätänger användes för att fånga hummer. Under denna tid var hummerbeståndet förmodligen mycket stort och förekom på grundare områden än nu eftersom vattenkikare och trätång räckte för att fånga hummern. Efterhand byttes trätången ut mot sänkhävar och först under 1600-talet infördes hummertinor av holländska hummeruppköpare. Idag är fiske efter hummer endast tillåtet med hummertinor vilka varierar i utseende och storlek längs kuststräckan.

Fiske och regler

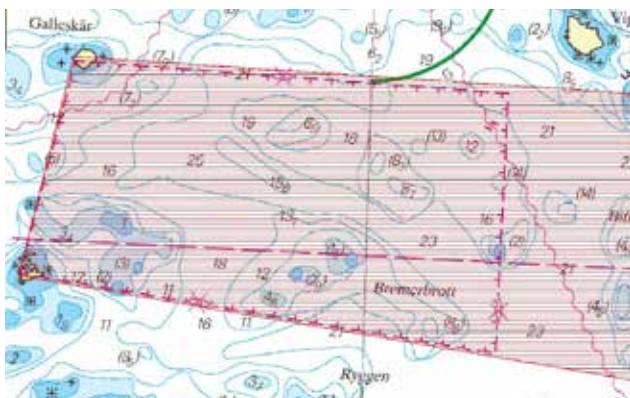
Hummerfisket börjar första måndagen efter 20 september kl 07:00 varje år. Detta bland annat för att inte störa humrarnas reproduktionscykel.

Innan hummerfisket infaller det så kallade redskapsförbudet. Från och med kl. 07:00 måndagen före första tillåtna

dagen att fiska hummer och fram till kl. 07:00 den första tillåtna dagen att fiska hummer, är det förbjudet att fiska med nät, ryssjor och tinor i Skagerrak och Kattegatt.

Fiske med sillgarn, makrillgarn samt fiske med tinor efter havskräfta på större djup än 30 meter är undantagna.

En hummer som är rombärande eller har en storlek som är mindre än 90 mm huvudsköld (mätt från ögonhålans bakkant till huvudsköldens bakkant, se bild på sida 6) ska genast släppas tillbaka i havet. En rombärande hummer är en hona där rommen har flyttats till simbenen under stjärtpartiet från sin placering under huvudskölden.

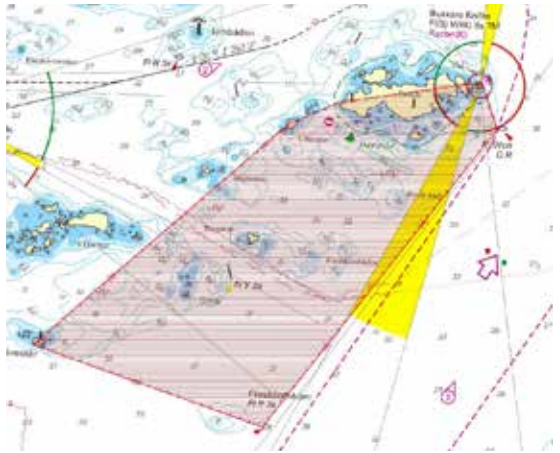


Sumpning

Hummer får hållas i sumpningsanordningar efter den första måndagen efter den 20 september klockan 07:00 till den 10 maj. Sumpen ska då vara märkt med fullständigt för- och efternamn och adress eller fullständigt för- och efternamn och telefonnummer eller särskilt redskapsnummer som Länsstyrelsen tidigare har tillhandahållit. Vid yrkesmässigt fiske får sumpen märkas med fiskefartygets distriktsbeteckning eller yrkesfiskelicensnummer.

Fredningsområden

Sedan 1989 finns ett hummerfredningsområde vid Kävra i Brofjordens mynning och sedan 2002 finns två totalfredade områden vid konstgjorda hummerrev i Göteborgs norra skärgård, Buskärs och Tanneskärs fredningsområden. Reven i Göteborgs skärgård anlades då man tog bort hårdbottnar i området till förmån för sjöfarten in till Göteborgs hamnområde. Genom att freda områden har man skapat en fristad för de arter som bebor dessa. De kan även gynna fisket i fiskbara kringområden genom en så kallad ”spillover-effekt”, vilket innebär att då konkurrensen



Figur 1-3. Kävra och Buskär. Tanneskär längst till vänster.



Figur 4. Hummer där minimimåttet – 90 mm – är illustrerat. Foto Lars Molander

i området blir hög sprider sig olika arter utanför området. Ett olovligt fiske inom dessa områden skulle alltså missgynna möjlighet till fångst i närliggande områden förutom att skada de fredade bestånden inom områdena. Fredningsområdena är även viktiga för forskningen då de bland annat ger ökad kunskap om ofiskade beståndsdynamik. Inom Kävra fredningsområde är allt fiske, förutom fiske med handredskap, förbjudet hela året. Inom Buskärs och Tanneskärs är allt fiske förbjudet under hela året.



Figur 5. Hummer med yttre rom ska omedelbart återutsättas. Foto: Lars Molander

Redskap

Vid fritidsfiske efter hummer får användas högst 6 hummertinor per person utöver de sex redskap per person som generellt är tillåtna. Sistnämnda sex redskap får inte vara hummertinor.

Fiske efter hummer får endast ske med hummertina. En hummertina ska ha minst två cirkulära flyktöppningar med en minsta diameter om 60 mm placerade i den nedre kanten av varje rums yttervägg.

Bur (tina) får användas vid fiske på vattendjup grundare än 30 m endast om den är försedd med minst en cirkulär flyktöppning med en minsta diameter om 75 mm placerad i nedre kanten av varje rums yttervägg. Detta gäller inte för hummertinor (se ovan).

Utmärkning

Godkända utmärkning är en röd, orange gul eller vit fiskekula eller cylinder. Man kan också välja att istället använda vakare men då får den inte vara röd eller grön. För mer detaljerad information om krav av utmärkningens utformning se Fiskeriverkets föreskrifter (FIFS 1994:14) om märkning och utmärkning av fiskeredskap.

Kulan/cylindern ska vara märkt med identitet. Märkningen ska bestå av fullständigt för- och efternamn och adress eller telefonnummer eller särskilt registreringsnummer som Länsstyrelsen tidigare tillhandahållit. Den som bedriver fritidsfiske ska även märka sin utmärkning med stora bokstaven F. Märkningen ska finnas på fiskekulan, vakaren eller cylindern. För yrkesfiske finns också andra märkningsformer.

Figur 6. Hummertina med flyktöppningar. Foto: Lars Molander





Figur 7. Hummertina med fångst. Foto: Lars Molander

Linan mellan redskapen och utmärkningen ska vara av ett material som är sjunkande alternativt vara nedtyngd. En lina som flyter på vattenytan medför en direkt fara för sjötrafiken.

Saluförbud

Sedan 2012 gäller att fritidsfiskare inte får lov att sälja hummer. Detta förbud omfattar alla arter som lever och uppehåller sig i havet. Fritidsfiskare får således inte sälja någon fångst som denne bärgar.

Fisketillsyn

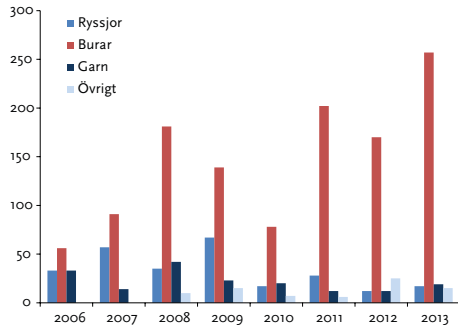
Kontroll och tillsyn av fiske utförs av flera myndigheter. Länsstyrelsen bedriver fisketillsyn där ett antal förordnade fisketillsyningsmän framförallt kontrollerar det kustnära fritidsfisket. Kustbevakningen inriktar sig huvudsakligen på det sjöbaserade yrkesfisket medan Havs- och vattenmyndigheten utövar en administrativ och fysisk landningskontroll av yrkesfisket. Sjöpolisen har en generell polisär roll och kan ingripa mot alla misstänkta brott. Vid en genomgång av senare års statistik har det visat sig att antalet överträdelser (misstänkta brott mot fiskelagen) på Västkusten framförallt

förekommer vid fiske med burar. De vanligaste överträdelserna är att för små flyktöppningar används, fiske under förbudstid, på fel fiskedjup och med redskap utan identitet. Figur 8 visar fördelningen av olika beslag utförda av Länsstyrelsens fisketillsyn sedan 2006. På sikt utgör dessa överträdelser ett allvarligt hot mot hummerbeståndet och kan också leda till neddragningar av fisket. Det är därför mycket viktigt att alla följer de fiskeregler som finns och att alla gemensamt verkar för att det ska finnas hummer kvar att fiska på även för framtida generationer.

Brott mot fiskebestämmelser

Brott mot fiskebestämmelser faller under allmänt åtal och kan ge böter eller fängelse. Fiskeredskap kan be-

Figur 9. Torsk som fastnat i ett spökräddskap och dött. Foto: Adam Ludvigsson



Figur 8. Fördelning av olika beslagstyper under perioden 2006 till 2013 utförda av Länsstyrelsen i Västra Götalands län.

slagtas och förverkas. Om du observerar brott mot gällande regler kontakta ansvariga myndigheter, se kontaktinformation sidan 11.

Redskap som spökfiskar

Redskap som går förlorade under fiske, exempelvis fastnar i botten, driver bort eller som aldrig tas upp påverkar fisk- och skaldjursbestånden negativt. Ett

redskap fortsätter och spökfiska i många år efter det att de har förlorats. Fisk och skaldjur som då går in i redskapen kommer mycket sällan ut och dör i onödan. Det är viktigt att du som fiskar ser efter redskapen så att de inte går förlorade. För att motverka att redskapen går förlorade kan man förtynga lättare burar. Den som fiskar med redskapen är ansvarig för dessa och ska göra vad denna kan för att bärga dem.



Figur 10. Skillnaden mellan amerikansk och europisk hummer. Källa SLU. Foto: Eva Farestveit

Amerikansk hummer – ett hot mot den europeiska hummern

Den amerikanska hummern (*Homarus americanus*) är en främmande art på den svenska västkusten. Sedan 2008 har 36 stycken amerikanska humrar påträffats i svenska vatten. Den amerikanska hummern utgör ett hot mot den europeiska hummern då den kan vara bärare av olika parasiter och sjukdomar. Om nya parasiter eller sjukdomar sprids från den amerikanska

hummern till den europeiska hummern kan det ha förödande konsekvenser på beståndet. De olika hummerarterna är relativt lika men det går att skilja dem åt. I bilden ser du hur arterna skiljer sig åt. Om du hittar en misstänkt amerikansk hummer, kontakta SLU:s havsfiskelaboratorium, se nästa sida.

	Amerikansk hummer	Europeisk hummer
Färg	Grönbrun med rödaktiga nyanser, inga vita prickar	Svart med blå nyanser, vita prickar
Klippklo	Småtaggar i flera rader	Småtaggar i en rad
Krossklo	Mer rundad	Mindre rundad
Pannhorn	En eller flera taggar på undersidan	Inga eller en tagg på undersidan
Huvudsköld	Bredare och kortare jämfört med stjärten	Smalare och längre jämfört med stjärten

Vi hoppas att du med denna folder har fått mer kännedom om hummer och varför regler kring fisket efter hummer finns. För mer information om fiskeregler, besök Länsstyrelsen i Västra Götalands webbplats, Havs- och vattenmyndighetens webbplats eller www.svenskafiskeregler.se.

www.lansstyrelsen.se/vastragotaland
www.havochvatten.se
www.svenskafiskeregler.se

Alla uppgifter i skriften är aktuella vid tryckningstillfället. Tänk även på att fiskereglerna förändras kontinuerligt, håll dig därför uppdaterad av de senaste förändringarna.

Foldern är framtagen av Länsstyrelsen i Västra Götalands län i samarbete med Sveriges Lantbruksuniversitet.

Kontaktinformation

Länsstyrelsen
Västra Götalands län
010-224 40 00
www.lansstyrelsen.se/vastragotaland

Sveriges Lantbruks-
universitet
Havsfiskelaboratoriet
018-67 10 00

Polisen
114 14
Havs- och
vattenmyndigheten
010-698 60 00
www.havochvatten.se
Kustbevakningen
031-727 91 00
www.kbv.se



LÄNSSTYRELSEN
VÄSTRA GÖTALANDS LÄN



Sveriges
lantbruksuniversitet