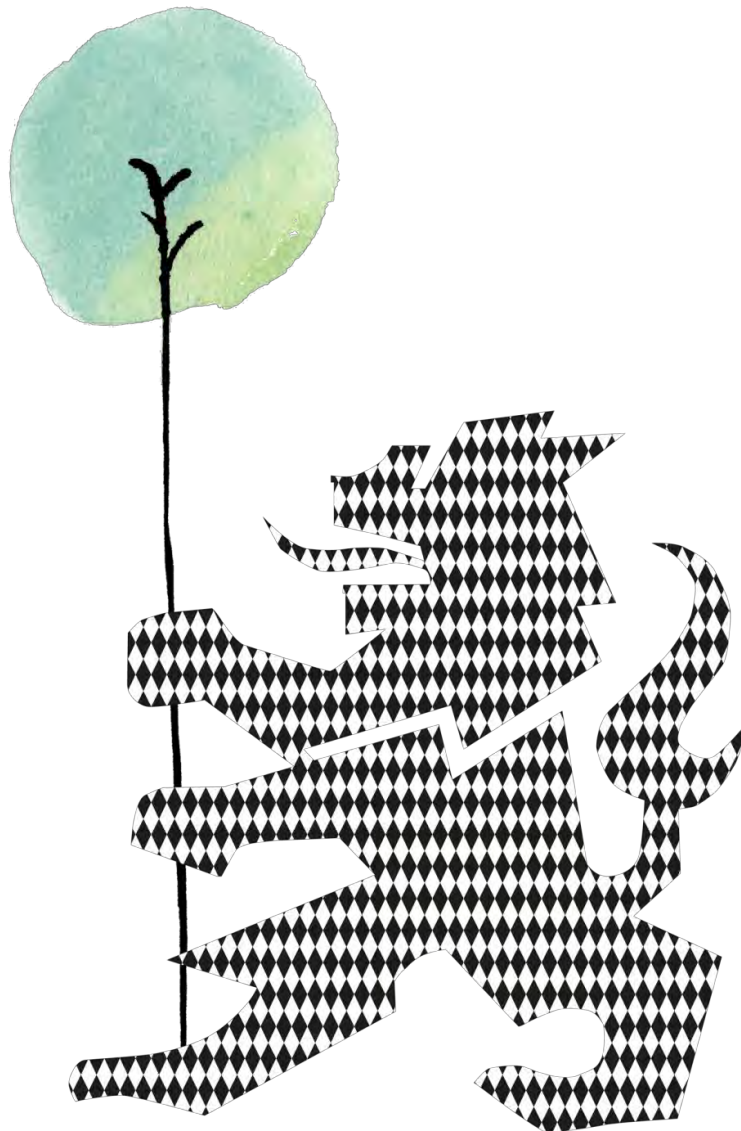


# RAPPORT

SLUTRAPPORT FÖR PROJEKTET "KOMMUNALA  
KULTURMILJÖUNDERLAG I KRONOBERGS LÄN"



Titel: Slutrapport för projektet ”Kommunala kulturmiljöunderlag i Kronobergs län”

Diarienummer: 436-2153-2016

Författare: Catarina Nilsson

Fotografier: –

Omslagsfoto: –

Kontaktperson: Catarina Nilsson

Telefon: 010-223 70 00

E-post: [kronoberg@lansstyrelsen.se](mailto:kronoberg@lansstyrelsen.se)

Internet: [www.lansstyrelsen.se/kronoberg](http://www.lansstyrelsen.se/kronoberg)

Utgivning: Länsstyrelsen i Kronobergs län, 2018

## INNEHÅLLSFÖRTECKNING

Inledning.....	4
Projektets syfte .....	4
Förväntat resultat och effekter enligt projektplanen .....	5
Resultat .....	5
Projektstyrning .....	5
Dialogverktyg för kommunalt kulturmiljöarbete.....	6
Förtydliga roller.....	7
Utse samordningsansvarig.....	7
Inspirera till handling.....	7
Genomföra informationsinsatser .....	7
Inkludering.....	8
Kartlägga underlag .....	8
Genomföra bidragskampanj.....	8
Information om projektets arbete.....	9
Samverkan med andra nätverk.....	9
Projektledningens utvärdering av resultatet.....	10
Ekonomi .....	11
Budget enligt projektplan.....	11
Kostnader .....	11
Finansiering.....	11
Utfall.....	11
Kostnader .....	11
Finansiering.....	12
Avslutande reflektion från projektledaren .....	12
Bilagor.....	13

## INLEDNING

Kulturmiljöarbete handlar om att skapa förutsättningar för människor att bevara, använda och utveckla kulturmiljöer. Länsstyrelsen har via regleringsbrevet regeringens uppdrag att arbeta för de nationella kulturmiljömålen i samverkan med lokala och regionala aktörer samt att främja kommunernas kulturmiljöarbete.

Inriktningen på kulturmiljöarbetet i länet ska enligt *Förnyat kulturmiljöarbete – Kulturmiljöstrategi för Kronobergs län 2016–2020* vara en breddad syn på småländskt kulturarv, att kulturmiljöer utvecklas hållbart och att det finns en levande dialog mellan aktörer. I detta ingår bland annat fortsatt kunskapsuppbyggnad, att använda gemensamma arenor och att samhandla.

En handlingsplan för att främja kommunalt kulturmiljöarbete under perioden 2016–2020 togs fram parallellt med arbetet med den nya kulturmiljöstrategin för Kronobergs län. Handlingsplanen, som fastställdes i april 2016, innehåller åtgärder inom tre områden där kommunerna har identifierat utmaningar och behov: förtydliga roller och utbyta erfarenheter, öka kompetens och sprida information samt komplettera kunskapsunderlag.

Under 2016–2017 har arbetet med att främja kommunernas kulturmiljöarbete genomförts via projektet *Kommunala kulturmiljöunderlag i Kronobergs län*.

## PROJEKTETS SYFTE

- Genomföra aktiviteter i enlighet med målbilder och prioriterade områden i länets kulturmiljöstrategi 2016–2020.
- Förbereda och genomföra aktiviteter 2016–2017 i enlighet med Handlingsplanen för att främja kommunalt kulturmiljöarbete.

## FÖRVÄNTAT RESULTAT OCH EFFEKTER ENLIGT PROJEKTPLANEN

- Kulturmiljöstrategin för länet 2016–2020 utgör en grund för olika aktörers prioriteringar i kulturmiljöarbetet. Strategins inriktning är även ett bra underlag för dem som bedriver det praktiska arbetet i länet. Implementering av de nationella kulturmiljömålen och strategins inriktning möjliggör att nya perspektiv på kulturmiljöarbetet får genomslag.
- Dialogerna och gemensam kompetensutveckling med kommunerna bidrar till att kulturmiljöfrågorna blir mer synliga i den kommunala verksamheten.

## RESULTAT

Projektet har genomförts under perioden 1 juni 2016 – 31 december 2017 och projektledare Catarina Nilsson har varit huvudansvarig för att planera och genomföra aktiviteter inom projektet.

## PROJEKTSTYRNING

Projektets styrgrupp träffades tre gånger 2016 och fyra gånger under 2017. Varje möte var 90 minuter långt och minnesanteckningar fördes. I styrgruppen ingick representanter för Länsstyrelsen (Länsantikvarie Heidi Vassi, Länsarkitekt Gunnel Henriksson), Kulturparken Småland AB (Byggnadsantikvarie Samuel Palmblad) och fyra av länets kommuner. Styrgruppens sammansättning har ändrats under projektets gång: Länsrådet har valt att utgå på grund av tidsbrist, men har fått information via beredningsmöten 7 februari 2017 och 16 augusti 2017. Vid båda dessa tillfällen har även Landshövdingen närvarat. Region Kronoberg valde innan projektstart att utgå ur styrgruppen och att i stället delta vid projektaktiviteter. Representanter för fyra av länets kommuner har tillkommit: Ljungby (Stadsarkitekt Lennart Dahlberg), Uppvidinge (Kultur- och fritidschef Annika Persson, senare ersatt av Planarkitekt Alida Ottosson), Växjö (Chef översiktlig planering Rebecca Martinsson) och Älmhult (kulturstrateg Helen Carlsson).

Projektledaren tog fram en tid- och aktivitetsplan för 2016–2017 när hon började 2016. Denna plan har sedan kompletterats och uppdaterats regelbundet. Den har presenterats för styrgruppen vid dess möten och har skickats ut tillsammans med minnesanteckningarna.

## DIALOGVERKTYG FÖR KOMMUNALT KULTURMILJÖARBETE

Länsstyrelsens Kvartalssamtal den 16 september 2016, som arrangerades gemensamt av Kulturmiljö och Hållbar samhällsplanering, hade temat kulturmiljö och markerade starten för genomförandet av *Handlingsplan 2016–2020 för att främja kommunalt kulturmiljöarbete i Kronobergs län*. Inspirerande föredrag från Landskrona stad och Emmaboda kommun varvades med gruppdiskussioner om roller, ansvar och samverkan i det kommunala kulturmiljöarbetet samt förväntningar och önskemål inför de kommande kommunbesöken.

Efter önskemål från kommunerna vid startmötet 2016 beslutade styrgruppen om att ändra handlingsplanens två dialogmöten per år till fyra möten per år, och under 2017 besöktes Älmhult 28 mars, Ljungby 25 april, Alvesta 18 oktober och Växjö 7 november. Målsättningen för dialogmötena har varit att öka förståelsen för kulturmiljön som faktor för tillväxt och utveckling. Genom information, inspiration och samtal ska mötet bidra till bättre samverkan kring kulturmiljöfrågor och till bättre kommunikation mellan och inom organisationer. Innehållet har planerats utifrån kommunernas behov och önskemål och dialogmötena har dokumenterats av Länsstyrelsens personal. Projektet har via dialogmötena träffat 84 kommunrepresentanter. Det har varit 34 politiker och 50 tjänstemän. Från Länsstyrelsen deltog personalen vid funktionerna Kulturmiljö och Hållbar samhällsplanering samt länsrådet. Även representanter för Kulturparken Småland, Destination Småland och Kronobergs läns hembygdsförbund har deltagit vid dialogmötena. Utvärderingarna från mötena visar att dialogmötena har varit uppskattade av de politiker och tjänstemän som har deltagit. Ljungby kommun är nöjda med samarbetet med Länsstyrelsen när det gäller kulturmiljö och hoppas att andra funktioner tar till sig detta arbetssätt.

## FÖRTYDLIGA ROLLER

De olika aktörernas roller och ansvar i kulturmiljöarbetet har varit diskuterats i mindre grupper vid såväl projektets startmöte som dialogmötena med kommunerna. På dialogmötena var rollfördelning och antikvarisk kompetens ett obligatoriskt samtalstema.

## UTSE SAMORDNINGSANSVARIG

Kommunerna utsåg samordningsansvariga hösten 2016. Dessa personer fungerar även som kontaktpersoner för projektledaren. Ny samordningsansvarig och kontaktperson i Uppvidinge kommun under sommaren 2017 och det har varit en vakans i Markaryds kommun under hösten 2017.

## INSPIRERA TILL HANDLING

Inspiratörer från andra kommuner har hållit föredrag vid startmöte och dialogmöten:

- Landskrona stad (Kulturmiljö som resurs)
- Emmaboda kommun (Att ta fram ett kulturmiljöprogram)
- Värnamo kommun (Värnamo Gummifabrik)
- Värnamo kommun (Kulturmiljö som resurs)
- Helsingborgs stad (Konkretisering av riksintresse och Stadsplan 2017)

Projektledaren ingick i arbetsgruppen för Länsstyrelsens Samhällsutvecklingsforum 2017 tema bostadsbyggande, som genomfördes den 13 augusti. Länsstyrelsens arkeolog arrangerade en workshop om den arkeologiska processen.

## GENOMFÖRA INFORMATIONSSINSATSER

Vid de fyra dialogmötena under 2017 har Länsstyrelsen informerat om:

- Bidrag till kunskapsunderlag via Kulturmiljöanslaget
- Kartläggning av kulturmiljöunderlag
- Checklista för inkludering

De sista skrifterna om länets byggnadsminnen publicerades i maj 2017 och i augusti publicerade Smålandsposten en artikel om skriftserien.

Älmhults kommun har förnyat kontakten med hembygdsföreningarna i kommunen och att hålla regelbundna möten med dem. Projektledaren deltog vid höstens möte.

## INKLUDERING

Vid dialogmötena har Länsstyrelsen informerat om checklistan för inkludering, som länsstyrelserna har tagit fram. Länsstyrelsen i Kronobergs län använder checklistan vid upphandling av skrifter och vård- och underhållsplaner.

## KARTLÄGGA UNDERLAG

Projektledaren besökte kommunerna under perioden december 2016 – juni 2017 samt sammanställde Länsstyrelsens material. Utgångspunkten var en kartläggning av byggnadsinventeringar som Länsstyrelsen gjorde 2004. Vid projektledarens besök gick vi igenom vad som har tillkommit sedan 2004, om det finns underlag som behöver uppdateras och om det är något kunskapsunderlag som saknas. Målsättningen med kartläggningen är att öka kommunernas kunskap om kulturmiljöunderlag. Kartläggningen av kulturmiljöunderlag är sammanställd i en egen rapport.

## GENOMFÖRA BIDRAGSKAMPANJ

Någon separat bidragskampanj har inte genomförts. I stället har projektledaren informerat kommunerna om möjligheten att söka bidrag till kunskapsunderlag via Kulturmiljöanslaget vid dialogmöten och vid besök för kartläggning av kulturmiljöunderlag.

Under 2017 har Ljungby kommun sökt bidrag för år 2018 till att ta fram ett nytt kommunalt kulturmiljöprogram och kommunen har fått positivt förslag till beslut.



## INFORMATION OM PROJEKTETS ARBETE

Länets kommuner har fått information om pågående och kommande arbete inom projektet via två av Hållbar samhällsplanerings Kvartalsamtal under 2017: 17 mars och 24 november.

Inför varje dialogmöte skickade Länsstyrelsen ut ett pressmeddelande. Tre av dialogmötena resulterade i tidningsartiklar: *Smålänningen* 3 april (Älmhult), *Smålänningen* 27 april (Ljungby) och *Smålandsposten* 19 oktober (Alvesta).

Projektet har även presenterats för allmänheten via en artikel i Kronobergs läns hembygdsförbunds tidning *I Varend och Sunnerbo* 2017:4 och en notis i Länsstyrelsens digitala nyhetsbrev *Miljö & Klimat* nr 4 2017.

Information om arbetet med att främja kommunalt kulturmiljöarbete och dokumentation från genomförda dialogmöten finns på Länsstyrelsens hemsida: <http://www.lansstyrelsen.se/Kronoberg/Sv/samhallsplanering-och-kulturmiljo/kulturmiljostrategi/kommunal-kulturmiljo/Sidor/default.aspx>

## SAMVERKAN MED ANDRA NÄTVERK

Projektets arbetssätt och erfarenheter har delats med de övriga länsstyrelserna inom länsantikvariernas nätverk Kulturmiljöforum, och särskilt till dem i södra Sverige via den södra länsgruppen.

Projektledaren var med som Kulturmiljöforums ena representant i en gemensam arbetsgrupp med Forum för hållbart samhällsbyggande i ett uppdrag om länsstyrelsernas arbete med kulturmiljöfrågorna kopplat till kommunernas arbete med fysisk planering. Detta uppdrag var en del av 2017 års regleringsbrevsuppdrag 3-13 del 2 om att verka för att behovet av bostäder tillgodoses.

Arbetet med att främja det kommunala kulturmiljöarbetet fick även stöd genom Länsstyrelsens aktivitet Samhällsutvecklingsforum 2017 med temat Bostadsbyggande, då projektledaren ingick i arbetsgruppen och Kulturmiljöfunktionen arrangerade en workshop om den arkeologiska processen.

## PROJEKTLEDNINGENS UTVÄRDERING AV RESULTATET

- Styrgruppsmötena har fungerat bra och samma upplägg kommer att användas i det nya projektet 2018.
- En tid- och aktivitetsplan ger överblick och har fungerat bra i projektet. Även använda denna metod i kommande projekt.
- Fyra dialogmöten per år i stället för två innebär att nästan dubbelt så mycket tid fick avsättas för denna åtgärd. För dialogmötena under hösten kunde erfarenheterna från vårens dialogmöten användas, vilket att planeringen gick lite snabbare.
- Modellen för dialogmötena med information, inspiration och samtal är bra och har uppskattats av deltagarna. Den kommer att användas även för de fyra återstående dialogmötena. Det är dock viktigt att inspirationspasset kommer före samtalen. Det är även viktigt med ändamålsenliga lokaler.
- Rollfördelning och antikvarisk kompetens kommer att vara obligatoriskt samtalstema på de fyra återstående dialogmötena. De genomförda samtalen visar också att Länsstyrelsen bör arrangera separat seminarium om dessa ämnen för kommunerna.
- Det fungerar bra med att Länsstyrelsen har en bestämd kontaktperson på respektive kommun. Det är dock olika hur mycket de samordningsansvariga inom respektive kommun arbetar med kulturmiljöfrågor.
- Föredragen vid startmöte och dialogmöten har varit uppskattade och kommer att ingå på de fyra återstående dialogmötena. Länsstyrelsen bör arrangera ytterligare seminarier om den arkeologiska processen.
- Information om bidrag till kunskapsunderlag och checklista för inkludering kommer att ges även på de fyra återstående dialogmötena.
- Länsstyrelsen behöver uppmuntra kommunerna till att ta initiativ till möten/föreläsningar kring kulturmiljöområden och kulturmiljöarbete.
- Länsstyrelsen kommer under 2018 att arbeta med nya publikationer om kulturmiljöområden av riksintresse.
- Länsstyrelsen bör anordna ett seminarium om mångfaldsarbete enligt materialet Göra Sverige! (där checklistan för inkludering ingår).
- Kartläggningen av kulturmiljöunderlag visade att kommunerna behöver ta fram aktuella underlag.

- Projektet har medverkat till att Länsstyrelsens planyttranden har förbättrats.
- Projektet har fått ytterligare spridning via tidningsartiklar och de nätverk som Kulturmiljös personal deltar i.

## EKONOMI

### BUDGET ENLIGT PROJEKTPLAN

#### KOSTNADER

- Lönekostnader: 7 månader 2016 321 356:-  
12 månader 2017 550 896:-
- Material, resekostnader, oförutsett, telefon, rekryterings- eller upphandlingskostnader, traktamente m m 17 748:-
- Samfinansiering: med arbetstid från styrgrupp och länets kommuner

#### FINANSIERING

- Länsstyrelsen 980 000:-  
för projektmedarbetare via 7:2 anslaget  
för Kulturmiljövård: 2016, 330 230 kr  
2017, 649 700 kr
- Samfinansiering: med arbetstid från styrgrupp och länets kommuner

#### UTFALL

#### KOSTNADER

- Lönekostnader: 7 månader 2016 328 649,85  
12 månader 2017 566 423,44
- Material, resekostnader, oförutsett, telefon, rekryterings- eller upphandlingskostnader, traktamente m m 18 377,37
- Samfinansiering: med arbetstid från styrgrupp och länets kommuner

## FINANSIERING

- Länsstyrelsen 980 000:-  
för projektmedarbetare via 7:2 anslaget  
för Kulturmiljövård: 2016, 330 230 kr  
2017, 649 700 kr
- Samfinansiering: med arbetstid från styrgrupp och länets kommuner

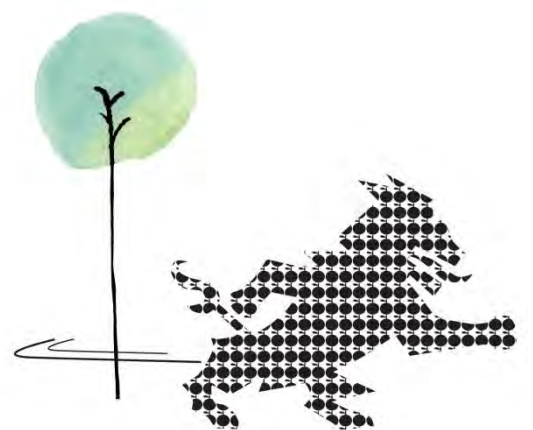
Återstår: 66 549, 34

## AVSLUTANDE REFLEKTION FRÅN PROJEKTLEDAREN

Dialogmodellen är en arbetsmetod som har gett positivt resultat i projektet. Att fler kommuner besöktes innebär också att Länsstyrelsen snabbare får med alla kommuner på banan och kan under de avslutande åren av handlingsplanens giltighet fokusera på att bistå dem via olika gemensamma aktiviteter. Kommunerna behöver träffas för att kunna vara ett stöd för varandra. Under kommande år behöver aktiviteternas koppling till länets kulturmiljöstrategi och implementeringen av de nationella kulturmiljömålen vara tydligare.

## BILAGOR

1. Projektplan 2016–2017
2. Uppföljning av åtgärder 2016
3. Uppföljning av åtgärder 2017
4. Sammanställning kartläggning av kulturmiljöunderlag 2017
5. Tidningsartiklar i samband med dialogmöten (tre stycken)
6. Artikel i Kronobergs läns hembygdsförbunds tidning *I Varend och Sunnerbo* 2017:4
7. Notis i nyhetsbrevet *Miljö & Klimat* nr 4 2017



## PROJEKTPLAN ANGÅENDE KOMMUNALA KULTURMILJÖUNDERLAG I KRONOBERGS LÄN

### PROJEKTNAMN

Kommunala kulturmiljöunderlag i Kronobergs län

### MÅLGRUPP

Resultatet av arbetet riktar sig framförallt till länets kommuner och Länsstyrelsen.

### BAKGRUND OCH SYFTE MED PROJEKTET

Länsstyrelsen har i regleringsbrevet för 2016 erhållit mål och återrapporteringskrav att:

Nr 21 Kulturmiljö. Länsstyrelserna ska redovisa hur myndigheten strategiskt verkar för att uppnå de nationella kulturmiljömålen i samverkan med lokala och regionala aktörer. Samspelet avseende kommunala och regionala kulturmiljöunderlag, handlingsplaner och strategier, inklusive de regionala kulturplanerna, ska särskilt belysas.

Av de nationella målen för kulturmiljöarbetet framgår att det statliga kulturmiljöarbetet ska främja:

- ett hållbart samhälle med en mångfald av kulturmiljöer som bevaras, används och utvecklas,
- människors delaktighet i kulturmiljöarbetet och möjlighet att förstå och ta ansvar för kulturmiljön,
- ett inkluderande samhälle med kulturmiljön som gemensam källa till kunskap, bildning och upplevelser,
- en helhetssyn på förvaltningen av landskapet som innebär att kulturmiljön tas till vara i samhällsutvecklingen.



De nationella målen ska styra de statliga insatserna på kulturmiljöområdet. De ska även kunna inspirera och vägleda politiken i kommuner och landsting. Målen utgör en viktig utgångspunkt i inriktningen för länets Kulturmiljöarbete, som finns angivet i *Förnyat Kulturmiljöarbete – Kulturmiljöstrategi för Kronobergs län 2016-2020*. Strategin har tre målbilder, *breddad syn på småländskt kulturarv, kulturmiljöer utvecklas hållbart och upprätthålla levande dialog mellan aktörer*. Strategin har tagits fram i samverkan med länets aktörer. Arbetet inleddes med att Länsstyrelsen och Region Kronoberg gemensamt bjöd in ett åttiotal deltagare till ett strategiskt samtal från lokal, regional och central nivå. Privata, offentliga och ideella organisationer deltog. Syftet var att i dialog informera om de nationella kulturmiljömålen, inspireras, diskutera och ta fram prioriterade områden. Region Kronoberg bildades 2015 och ansvarar för länets regionala utvecklingsstrategi (RUS), Gröna Kronoberg 2025, och för samordningen av arbetet med RUS, där Länsstyrelsen är en viktig samarbetspartner. Både Kulturmiljöstrategin och Kulturplanen är understrategier till utmaningarna som anges i RUS.

Under 2015 arrangerade Länsstyrelsen dessutom ett kvartalssamtal, ett forum för dialog med länets planerare, om det kommunala kulturmiljöarbetet. Dialogen genomfördes som ett samarrangemang mellan funktionerna för Kulturmiljö och Hållbar samhällsplanering och riktade sig till en bredare krets från kommunerna med deltagare från samhällsplanering, kultur, fritid, landsbygdsutveckling och näringsliv. Även Region Kronoberg och Kulturparken Småland deltog liksom Lantmäteriet och Kulturmiljö från Länsstyrelsen i Västmanlands län. Syftet var att inhämta kommunernas syn på hinder och möjligheter i det kommunala kulturmiljöarbetet och de behov som finns i både framtagandet och i användningen av kulturhistoriska kunskaps- och planeringunderlag. Dialogen kring det kommunala kulturmiljöarbetet i länet resulterade i en handlingsplan med konkreta åtgärder 2016-2020. Åtgärderna utgår från de utmaningar och behov som identifierades kring att *förtydliga roller och utbyta erfarenheter, öka kompetens och sprida information samt komplettera kunskapsunderlag*. I handlingsplanen lanseras ett dialogverktyg, som bygger på att Länsstyrelsen besöker två kommuner per år.

Det finns behov av fortsatt dialog och aktiviteter kopplade till det kommunala kulturmiljöarbetet.

Sammanfattningsvis är projektets syfte att:

- Genomföra aktiviteter i enlighet med målbilder och prioriterade områdena i länets Kulturmiljöstrategi 2016-2020.
- Förbereda och genomföra aktiviteter 2015-2016 i enlighet med Handlingsplanen för att främja kommunalt kulturmiljöarbete.



## PROJEKTORGANISATION

Beställare: Länsledningen – länsråd Lennart Johansson

Styrgrupp: Länsstyrelsen – Heidi Vassi och Fredric Norrå, Region Kronoberg – Jessica Linde, Kulturparken Småland AB – Lennart Johansson

Projektledare: Rekrytering av projektledare

Medverkande: Kommunala politiker och tjänstemän

## FÖRVÄNTAT RESULTAT OCH EFFEKTER

Kulturmiljöstrategin för länet 2016-2020 utgör en grund för olika aktörers prioriteringar i kulturmiljöarbetet. Strategins inriktning är även ett bra underlag för dem som bedriver det praktiska arbetet i länet. Implementering av de nationella kulturmiljömålen och strategins inriktning möjliggör att nya perspektiv på kulturmiljöarbetet får genomslag.

Dialogerna och gemensam kompetensutveckling med kommunerna bidrar till att kulturmiljöfrågorna blir mer synliga i den kommunala verksamheten.

## METOD

Projektledaren medverkar och arrangerar dialoger med länets kommuner. Plattformen för dialog är Länsstyrelsens kvartalssamtal och kommunbesök. Vid dessa dialoger ges information om det nya uppdraget, Kulturmiljöstrategin och Handlingsplanen för kommunalt kulturmiljöarbete. Samtal förs utifrån respektive kommuns behov med utgångspunkt i de prioriterade områdena. Dialogerna dokumenteras i rapportform. Arbetet utvärderas under 2017.

## TID- OCH GENOMFÖRANDEPLAN

Projektperiod: 1 juni 2016 – 31 december 2017

Arbetet innebär bl a att projektledaren:

- utgår från en nära dialog med styrgruppen
- utarbetar ett detaljerat förslag till tid- och aktivitetsplan.
- medverkar och arrangerar dialoger och kommunbesök
- utvärderar genomförda insatser och sammanställer slutrapport

2016

- Uppstart för åtgärderna i handlingsplanen
- Planera in kommande års kommunbesök

2017

- Organisera och genomföra kommunbesök i två kommuner
- Lansera bidragskampanj för komplettering av kunskapsunderlag
- Uppföljning av genomförda insatser 2016 och 2017

## BUDGET

### Kostnader

- Projektmedarbetare, 7 månader 2016, 321 356:-  
12 månader 2017, 550 896:-

100 % tjänstgöringsgrad, heltidsmånadslön på 31 000 kr/månad med 35 semesterdagar/år ger följande formel för lönekostnaden/månad:

$$(31\ 000 + (0,0049 \times 31\ 000 \times 2,92)) \times 1,46 = 45\ 908 \text{ kr/månad}$$

Lön: 31 000 kr

Sem dgr/månad:  $35/12 = 2,92$

Semestertillägg:  $0,0049 \times 31\ 000 \times 2,92 = 443,55 \text{ kr}$

Soc. avg.:  $(31\ 000 + 443,55) \times 0,46 = 14\ 465 \text{ kr}$

Total kostnad  $31\ 000 + 443,55 + 14\ 465 = 45\ 908 \text{ kr/månad}$

- material, resekostnader, oförutsett, telefon, rekryterings- eller upphandlingskostnader, traktamente m m 17 748:-
- Samfinansiering: med arbetstid från styrgrupp och länets kommuner

### Finansiering

- Länsstyrelsen 980 000:-

för projektmedarbetare via 7:2 anslaget för Kulturmiljövård.

2016, 330 230 kr

2017, 649 700 kr

- Samfinansiering: med arbetstid från styrgrupp och länets kommuner

#### PROJEKTKOD OCH TIDREDOVISNING

Projekt 115087, vht 4360, org enhet 42413

#### PLAN FÖR RESULTATSPRIDNING

Information om det pågående projektet ska löpande läggas ut på Länsstyrelsens hemsida.

Rapporten ska ingå i Länsstyrelsens rapportserie och publiceras på Länsstyrelsens hemsida. Slutrapport samt sammanställning sänds till Riksantikvarieämbetet.

Heidi Vassi

Länsantikvarie

#### Bilagor:

Handlingsplan för att främja kommunalt kulturmiljöarbete

## UPPFÖLJNING AV ÅTGÄRDER 2016

## A. Förtydliga roller och utbyta erfarenheter

Åtgärd	Syfte	Målsättning	Metod	Målgrupp	Medverkande	Ansvarig	När	Uppföljning
<b>1. Dialog-verktyg för kommunalt kulturmiljöarbete</b>	Hitta former för varaktig samverkan och dialog kring kulturmiljöfrågor.  Förbättra kommunikationen mellan och inom organisationer.	Öka förståelsen för kulturmiljön som faktor för tillväxt och utveckling.	Dialogmöte i varje kommun.	Kommunala tjänstemän och politiker	Kommunerna Länsstyrelsen Regionen Kulturparken Småland Andra berörda aktörer	Länsstyrelsen	Uppstart 2016.  Kommunbesök 2017–2020, två kommuner per år.	Kvartalsamtal – tema kulturmiljö 2016-09-16, markerade starten för genomförandet av handlingsplanen  Remiss av förslag till ordning för kommunbesök  Kontakt med Ljungby kommun och Älmhults kommun angående förslag till datum för kommunbesök våren 2017
<b>2. Förtydliga roller</b>	Förtydliga de olika aktörernas roller och ansvar i kulturmiljöarbetet.	Genomföra åtgärder för att nå målbilderna i kulturmiljöstrategin under 2016–2020.	Gemensamt dialogmöte med workshop.	Kommunala tjänstemän	Kommunerna Länsstyrelsen Regionen Kulturparken Småland Andra berörda aktörer	Länsstyrelsen	2016–2020	Kvartalsamtal – tema kulturmiljö 2016-09-16, samtal om roller, ansvar och samverkan i kulturmiljöarbetet.
<b>3. Utse samordningsansvarig</b>	Skapa ett nätverk för möjligheter till erfarenhetsutbyten och interaktivt lärande.	Tydliggöra kontaktvägarna kring kulturmiljöfrågor.	Sammanställa namnlista med kontaktpersoner.	Kommunala tjänstemän	Kommunerna	Kommunerna	I samband med uppstart 2016.	Kommunerna meddelat i remissvar hösten 2016

## B. Öka kompetens och sprida information

Åtgärd	Syfte	Målsättning	Metod	Målgrupp	Medverkande	Ansvarig	När	Uppföljning
<b>4. Inspirera till handling</b>	Lyfta fram kulturmiljön som en resurs och inspirera till hur kulturmiljöer kan utvecklas och användas.	Öka förståelsen för kulturmiljön som faktor för tillväxt och utveckling.	Inspirera genom goda exempel på lokalt engagemang, entreprenörskap m.m.	Kommunala tjänstemän och politiker	Kommunerna Länsstyrelsen	Länsstyrelsen	Vid dialogmöten och strategiska samtal.	Kvartalssamtal – tema kulturmiljö 2016-09-16, föredrag av Landskrona stad (Kulturmiljö som resurs) och Emmaboda kommun (Att ta fram ett kulturmiljöprogram)
<b>5. Genomföra informationsinsatser</b>	Informera om ekonomiska bidrag som finns att söka för att bevara, utveckla och använda kulturmiljöer.  Informera om och ta fram fler publikationer om exempelvis länets byggnadsminnen och broschyrer med praktiska råd till fastighetsägare och andra.	Öka förståelsen för kulturmiljön.	Uppsökande verksamhet i alla länets kommuner.	Kommunala tjänstemän och politiker samt allmänheten	Kommunerna	Länsstyrelsen tar fram viss information.  Kommunen kan ta initiativ till föreläsningar och informationsmöten, till exempel i samband med att en ny publikation ges ut.	Vid årliga kommunbesök, 2017–2020.	Besvarat fråga om bidrag från Ljungby kommun.  Skrifter om byggnadsminnen respektive kulturmiljöer av riksintressen finns tillgängliga via Länsstyrelsens hemsida och att hämta i Länsstyrelsens entré.
<b>6. Inkludering</b>	Implementera mångfaldsarbete i alla ärendeprocesser.	Ökad inkludering leder till att fler perspektiv tillvaratas i kulturmiljöarbetet.	Använda <i>Checklistan för inkludering</i> i allt arbete. Informera och uppmuntra alla att använda den.	Kommunala och statliga tjänstemän	Kommunerna Länsstyrelsen	Länsstyrelsen Kommunerna	Vid årliga kommunbesök, 2017–2020.	Ej påbörjat.

## C. Komplettera kunskapsunderlag

Åtgärd	Syfte	Målsättning	Metod	Målgrupp	Medverkande	Ansvarig	När	Uppföljning
<b>7. Kartlägga underlag</b>	Kartlägga kunskapsluckor. Se över vilka underlag som saknas helt och vilka som behöver kompletteras.	Öka kunskapen om kulturmiljöunderlag.	Sammanställa en lista med alla tillgängliga kulturmiljöunderlag.	Kommunala och statliga tjänstemän och antikvarier	Kommunerna Länsstyrelsen Kulturparken Småland	Länsstyrelsen Kommunerna	Efter uppstart 2016.	Påbörjat. Besök Ljungby kommun 2016-12-09
<b>8. Genomföra bidragskampanj</b>	Uppmuntra kommunerna till att söka bidrag för att komplettera kommunala kunskapsunderlag.	Öka kunskapen om kulturmiljövärden och bidra till att kulturmiljöer tillvaratas hållbart i samhällsutvecklingen.	Uppsökande verksamhet i alla länets kommuner.	Kommunala tjänstemän	Kommunerna Länsstyrelsen	Länsstyrelsen	Vid årliga kommunbesök, 2017–2020	Besvarat fråga om bidrag från Ljungby kommun.

## UPPFÖLJNING AV ÅTGÄRDER 2017

## A. Förtydliga roller och utbyta erfarenheter

Åtgärd	Syfte	Målsättning	Metod	Målgrupp	Medverkande	Ansvarig	När	Uppföljning
1. Dialog-verktyg för kommunalt kulturmiljöarbete	Hitta former för varaktig samverkan och dialog kring kulturmiljöfrågor.  Förbättra kommunikationen mellan och inom organisationer.	Öka förståelsen för kulturmiljön som faktor för tillväxt och utveckling.	Dialogmöte i varje kommun.	Kommunala tjänstemän och politiker	Kommunerna Länsstyrelsen Regionen Kulturparken Småland Andra berörda aktörer	Länsstyrelsen	Uppstart 2016.  Kommunbesök 2017–2020, två kommuner per år.	Fyra dialogmöten genomförda Älmhult 28 mars, Ljungby 25 april, Alvesta 18 oktober Växjö 7 november  Representanter för Kulturparken Småland, Destination Småland och Kronobergs läns hembygdsförbund har deltagit.  Utvärderingarna visar att dialogerna var uppskattade av deltagarna.  Dokumentation finns på Länsstyrelsens hemsida.  Pressmeddelande skickades ut inför dialogmötena. Artiklar i Smälningen 3 april (Älmhult) och 27 april (Ljungby).

								Artikel i Smålandsposten 19 oktober (Alvesta). Artikel angående projektet i Kronobergs läns hembygdsförbunds skrift I Varend och Sunnerbo 2017:4. Notis i Länsstyrelsens nyhetsbrev Miljö & Klimat nr 4 2017
<b>2. Förtydliga roller</b>	Förtydliga de olika aktörernas roller och ansvar i kulturmiljöarbetet.	Genomföra åtgärder för att nå målbilderna i kulturmiljöstrategin under 2016–2020.	Gemensamt dialogmöte med workshop.	Kommunala tjänstemän	Kommunerna Länsstyrelsen Regionen Kulturparken Småland Andra berörda aktörer	Länsstyrelsen	2016–2020	Rollfördelning och antikvarisk kompetens har varit samtalstema på de genomförda dialogmötena.
<b>3. Utse samordningsansvarig</b>	Skapa ett nätverk för möjligheter till erfarenhetsutbyten och interaktivt lärande.	Tydliggöra kontaktvägarna kring kulturmiljöfrågor.	Sammanställa namnlista med kontaktpersoner.	Kommunala tjänstemän	Kommunerna	Kommunerna	I samband med uppstart 2016.	Kommunerna har meddelat i remissvar hösten 2016.  Ny kontaktperson i Uppvidinge i juni. Kontaktperson har saknats i Markaryd september till december.



## B. Öka kompetens och sprida information

Åtgärd	Syfte	Målsättning	Metod	Målgrupp	Medverkande	Ansvarig	När	Uppföljning
<b>4. Inspirera till handling</b>	Lyfta fram kulturmiljön som en resurs och inspirera till hur kulturmiljöer kan utvecklas och användas.	Öka förståelsen för kulturmiljön som faktor för tillväxt och utveckling.	Inspirera genom goda exempel på lokalt engagemang, entreprenörskap m.m.	Kommunala tjänstemän och politiker	Kommunerna Länsstyrelsen	Länsstyrelsen	Vid dialogmöten och strategiska samtal.	Inspiratörer har medverkat vid dialogmötena. Älmhult: Landskrona stad (Kulturmiljö som resurs), Ljungby: Värnamo kommun (Värnamo Gummifabrik), Alvesta: Värnamo kommun (Kulturmiljö som resurs), Växjö: Helsingborgs stad (Konkretisering av riksintresse och Stadsplan 2017).  Samhällsutvecklingsforum 2017 med tema bostadsbyggande 13 september: workshop angående den arkeologiska processen.

<b>5. Genomföra informationsinsatser</b>	<p>Informera om ekonomiska bidrag som finns att söka för att bevara, utveckla och använda kulturmiljöer.</p> <p>Informera om och ta fram fler publikationer om exempelvis länets byggnadsminnen och broschyrer med praktiska råd till fastighetsägare och andra.</p>	Öka förståelsen för kulturmiljön.	Uppsökande verksamhet i alla länets kommuner.	Kommunala tjänstemän och politiker samt allmänheten	Kommunerna	<p>Länsstyrelsen tar fram viss information.</p> <p>Kommunen kan ta initiativ till föreläsningar och informationsmöten, till exempel i samband med att en ny publikation ges ut.</p>	Vid årliga kommunbesök, 2017–2020.	<p>Information om bidrag via kulturmiljöanslaget har getts vid dialogmötena. Ingår även i dokumentationen från mötena.</p> <p>De sista skrifterna om länets byggnadsminnen publicerades på Länsstyrelsens hemsida 11 maj. Artikel om skriftserien i Smålandsposten 30 augusti.</p>
<b>6. Inkludering</b>	Implementera mångfaldsarbete i alla ärendeprocesser.	Ökad inkludering leder till att fler perspektiv tillvaratas i kulturmiljöarbetet.	Använda <i>Checklistan för inkludering</i> i allt arbete. Informera och uppmuntra alla att använda den.	Kommunala och statliga tjänstemän	Kommunerna Länsstyrelsen	Länsstyrelsen Kommunerna	Vid årliga kommunbesök, 2017–2020.	Information om checklistan har getts vid dialogmötena. Ingår även i dokumentationen från mötena.

## C. Komplettera kunskapsunderlag

Åtgärd	Syfte	Målsättning	Metod	Målgrupp	Medverkande	Ansvarig	När	Uppföljning
<b>7. Kartlägga underlag</b>	Kartlägga kunskapsluckor. Se över vilka underlag som saknas helt och vilka som behöver kompletteras.	Öka kunskapen om kulturmiljöunderlag.	Sammanställa en lista med alla tillgängliga kulturmiljöunderlag.	Kommunala och statliga tjänstemän och antikvarier	Kommunerna Länsstyrelsen Kulturparken Småland	Länsstyrelsen Kommunerna	Efter uppstart 2016.	Alla kommunerna har besökts under våren. Innan besök har materialet från Länsstyrelsens inventering 2004 skickats ut. Minnesanteckningar finns från besöken. Kommunerna har skickat in listor över material som har tillkommit sedan 2004.  Länsstyrelsens material sedan 2004 har sammanställts.  Sammanställning av kartläggningen har gjorts.
<b>8. Genomföra bidragskampanj</b>	Uppmuntra kommunerna till att söka bidrag för att komplettera kommunala kunskapsunderlag.	Öka kunskapen om kulturmiljövården och bidra till att kulturmiljöer tillvaratas hållbart i samhällsutvecklingen.	Uppsökande verksamhet i alla länets kommuner.	Kommunala tjänstemän	Kommunerna Länsstyrelsen	Länsstyrelsen	Vid årliga kommunbesök, 2017–2020	Information om bidrag via kulturmiljöanslaget har getts vid dialogmötena. Ingår även i dokumentationen från mötena.  Information har också getts vid besöken för

								<p>kartläggning av underlag.</p> <p>Ljungby kommun har ansökt om bidrag till kommunalt kulturmiljöprogram och har fått positivt förslag till beslut.</p>
--	--	--	--	--	--	--	--	--

## KARTLÄGGNING AV KULTURMILJÖUNDERLAG 2017

### INLEDNING

Bra kulturmiljöunderlag är en förutsättning för att kommunen ska kunna utföra sitt arbete och ta den hänsyn lagen kräver. Olika underlag används i olika sammanhang. Generella kunskapsunderlag, som kulturhistoriska inventeringar, bebyggelseinventeringar och kommunala kulturmiljöprogram, är grunden. Inför planering och beslut behövs även mer omfattande och fördjupade underlag, som landskapsanalyser och miljökonsekvensbeskrivningar.

Många generella kunskapsunderlag togs fram för ett par decennier sedan. Därefter har kulturmiljöbegreppet förändrats och omfattar nu fler kategorier av lämningar och hela landskapsperspektiv. Det är därför av betydelse att varje kommun identifierar kunskapsluckor och kompletterar underlagen utifrån sina behov, med till exempel 1900-talsbebyggelse. Länsstyrelsen kan ge råd och inspiration med exempel på hur andra kommuner har arbetat med att förnya kunskapsunderlag.

Kunskapsunderlagen ska inte ses som en kompensation för avsaknad av antikvarisk kompetens inom en organisation, utan som viktiga arbetsredskap för personer med rätt kompetens.

### BAKGRUND, SYFTE OCH METOD

Kartläggningen är åtgärd C7 i *Handlingsplan 2016–2020 för att främja kommunalt kulturmiljöarbete i Kronobergs län* och målsättningen är att öka kunskapen om kunskapsunderlag. Syftet med åtgärden är att kartlägga kunskapsluckor: se över vilka underlag som saknas helt och vilka som behöver kompletteras.

Som utgångspunkt användes en kartläggning av byggnadsinventeringar som Länsstyrelsen genomförde på uppdrag av Boverket 2004. Den var underlag

till Boverkets arbete med att ta fram miljömålsindikatorer. Kommunerna fick ett exemplar av kartläggningen.

Den nya kartläggningen genomfördes med besök hos kommunerna mellan december 2016 och juni 2017. Inför mötet med respektive kommun hade projektledaren skickat över gemensamma delar och den kommunspecifika listan av 2004 års kartläggning. Kommunen fick även en tom exceltabell för att kunna fylla i det som har tillkommit sedan 2004. Den nya exceltabellen är uppbyggd med samma rubriker som den gamla kartläggningen. Vid besöket gick projektledaren och kommunens representant/-er igenom listan från 2004 för att se vad av materialet som kommunen använder. Sedan pratade vi om vad som har tillkommit sedan 2004, om det finns underlag som behöver uppdateras och om det är något kunskapsunderlag som kommunen saknar. Kommunen kompletterade exceltabellen med tilläggen och skickade denna till projektledaren efter mötet. Projektledaren skrev minnesanteckningar som skickades ut efter mötet.

Under hösten 2017 sammanställde projektledaren Länsstyrelsens material som tillkommit sedan 2004 i exceltabell.

## RESULTAT

### LÄNSSTYRELSENS MATERIAL

Sedan 2004 har flertalet av länsstyrelsens äldre inventeringar lagts in i Länsstyrelsens webbGIS, vilket gör dem lättillgängliga för länets kommuner.

Fördjupade beskrivningar har tagits fram för länets samtliga kulturmiljöer av riksintresse. Dessa finns tillgängliga i pdf-format på Länsstyrelsens hemsida. Viss formell hantering av förslag till ändrad värdetext och/eller avgränsning återstår, och planeras att slutföras under 2018.

Länsstyrelsen har sedan 2010 inventerat kulturmiljöer längs vattendrag i länet. De inventerade miljöerna finns inlagda i Länsstyrelsens webbGIS och rapporter finns tillgängliga i pdf-format på Länsstyrelsens hemsida.

Länsstyrelsen har tagit fram populära skrifter för länets samtliga byggnadsminnen och några av länets riksintressen för kulturmiljövården. Skrifterna finns tillgängliga i pdf-format på Länsstyrelsens hemsida. Begränsade upplagor har tryckts upp av respektive skrift och har bland annat skickats ut till kommunerna.

Kulturmiljöprogram för Kronobergs län är digitalt och finns tillgängligt på Länsstyrelsens hemsida.

*KOMMUNERNAS MATERIAL*

Reflektion kring kunskapsunderlag i Alvesta kommun:

- Materialet från 2004 används till viss del men mycket är föråldrat.
- Exempel på underlag som har uppdaterats är byggnadsinventering av Alvesta centrum (2005).
- Exempel på underlag som har tillkommit är klassificering av kvarteret Blenda (2016).

Reflektion kring kunskapsunderlag i Lessebo kommun:

- Materialet från 2004 används inte.
- Exempel på underlag som har tillkommit är Länsstyrelsens fördjupade riksintressebeskrivningar för Kosta och Lessebo samt Länsstyrelsens skrifter.
- Underlag som saknas är kommunalt kulturmiljöprogram.

Reflektion kring kunskapsunderlag i Ljungby kommun:

- Materialet från 2004 används till viss del, men det börjar kännas föråldrat.
- Exempel på underlag som behöver uppdateras är Kulturmiljöprogram för Ljungby kommun
- Exempel på underlag som har tillkommit är inventeringarna av kulturhistoriskt värdefull bebyggelse i sju bostadsområden i Ljungby tätort.
- Vid kartläggningen pratade vi också lite om immateriellt material.

Reflektion kring kunskapsunderlag i Markaryds kommun:

- Material finns inte på kommunen, det vill säga används inte.
- Exempel på underlag som har tillkommit är översiktsplan (2010), sammanställning över q-märkta byggnader (2012) och antikvarisk förundersökning av Markaryds station (2013).
- Exempel på underlag som saknas är övergripande/samlat material.

Reflektion kring kunskapsunderlag i Tingsryds kommun:

- Material används vid bygglovshantering, men börjar bli gammalt.
- Vet inte vad som har tillkommit.
- Vet inte om något underlag saknas.

Reflektion kring kunskapsunderlag i Uppvidinge kommun:

- Det mesta materialet börjar bli gammalt; används dock.
- Exempel på underlag som har tillkommit är Länsstyrelsens fördjupade riksintressebeskrivningar för Granhult och Sävsjö.
- Exempel på underlag som saknas är riktlinjer för att skydda det som finns (till exempel i Kulturmiljöplanen).

Reflektion kring kunskapsunderlag i Växjö kommun:

- En del av de äldre inventeringarna används.
- Exempel på underlag som har tillkommit är Öster och dess kulturhistoriska värden (2014) och 13 inventeringar av grupphusbebyggelse (2016–2017).
- Kommunen känner inget behov av ett kommunalt kulturmiljöprogram.

Reflektion kring kunskapsunderlag i Älmhults kommun:

- Materialet i sammanställningen från 2004 börjar kännas föråldrat.
- Exempel på underlag som har tillkommit är de fördjupade riksintressebeskrivningarna.
- Exempel på underlag som har uppdaterats är översiktsplanen.
- Exempel på underlag som saknas är 1900-talets arkitektur i Älmhults tätort.

Sammanfattningsvis så används få av de inventeringar som finns med i inventeringen från 2004 och det material som används börjar bli föråldrat. Kommunerna uppger att de använder Länsstyrelsens webbGIS och det digitala kulturmiljöprogrammet för länet.

#### FÖRSLAG TILL FORTSÄTTNING

Kommunerna bör satsa på att ta fram aktuella kunskapsunderlag, kommunala kulturmiljöprogram, som även innehåller förhållningssätt och riktlinjer. De kan söka bidrag från Länsstyrelsen för detta arbete.

Enligt undersökningen som redovisas i Riksantikvarieämbetets rapport *Kulturvärden i planerings- och bygglovsprocesser: en utvärdering om kommuners förutsättningar för att ta hänsyn till kulturvärden* (2017) är fyra förutsättningar viktiga för att landets kommuner ska kunna ta hänsyn till kulturvärden vid planläggning och bygglovsprövning; att det finns formellt skydd i detaljplaner och områdesbestämmelser, att det finns politiskt antaget kulturmiljöprogram, att det finns tillgång till antikvarisk kompetens, samt att kulturvärden finns beskrivna i översiktsplaner. Riksantikvarieämbetets bedömning utifrån kommunernas svar är att två av tre kommuner i Sverige saknar de förutsättningar som de behöver för att ta hänsyn till kulturvärden och att bygglovsbefriade åtgärder har en negativ påverkan på kommunernas förutsättningar.

Länsstyrelsen kommer under 2018 att undersöka om det finns möjlighet att komplettera Boverkets gamla databas med det material som tillkommit sedan 2004.



# Kulturmiljön i fokus

”Vi behöver komma ut och träffa varandra”

**ÄLMHULT** Den lokala kulturmiljön berör många verksamheter och yrkesgrupper, och på tisdagen fick de chansen att mötas.

– Det blev mycket diskussioner och kändes väldigt positivt, säger **Catarina Nilsson, Länsstyrelsen.**

Det var med syfte att främja den lokala kulturmiljön som Länsstyrelsen på tisdagen arrangerade ett möte i kommunhuset. Deltog gjorde politiker och tjänstemän, men även Region Kronoberg, Destination Småland, Kulturparken Småland samt Kronobergs läns hembygdsförbund.

– Vi har haft möten i den här formen tidigare, men då handlade det om riksintresseområden, berättar **Catarina Nilsson, antikvarie på Länsstyrelsen i Kronobergs län, som är projektledare.**

Målet med mötet den här gången var att förbättra samverkan och kommunikationen kring den lokala kulturmiljön, dels

mellan kommunen och länsstyrelsen, men även mellan olika verksamheter inom kommunen.

– Kulturmiljöfrågor ses vanligen som en del av den fysiska planeringen, men i dag arbetar flera olika kommunala verksamheter med det här, förklarar **Catarina.**

Landsbygdsutveckling, naturvård och fastighetsförvaltning är sådant som också berör kulturmiljön, och även de som jobbar med de här frågorna var därför inbjudna till mötet.

**Mycket diskussioner**

Efter en inledande information från Länsstyrelsen fick mötesdeltagarna lyssna till – och inspireras av – **Lena Hector, som är stadsantikvarie i Landskrona.**

– Hon berättade hur de arbetar med kulturmiljöfrågorna där, säger **Catarina.**

Efter föreläsningen inleddes samtalspassen, som i mångt och mycket gick ut på att hitta varandra, och diskutera hur olika aktörer kan arbeta tillsammans.

– Samtalen skedde i små grupper, och det var myck-



**Politiker, tjänstemän och företrädare för flera organisationer** träffades på tisdagen i kommunhuset. I fokus på mötet stod den lokala kulturmiljön.

FOTO: MALIN LJUNG, ÄLMHULTS KOMMUN

et diskussioner i dem alla, berättar hon.

**Första mötet**

En av punkterna var hur Stortorget och Esplanaden kan användas och utvecklas utan att de riksintressanta kulturmiljövärdena skadas, en annan hur kulturmiljövärdena på landsbygden kan förstärkas.

Liknande möten kom-

mer att hållas i samtliga kommuner i Kronobergs län under 2017 och 2018, och är en del i den handlingsplan som Länsstyrelsen tagit fram för perioden 2016-2020. Mötet i Älmhult på tisdagen var det första i ordningen.

– Det kändes väldigt positivt. Vi behöver komma ut och träffas så här, menar **Catarina Nilsson.**

Något uppföljande möte är inte inplanerat från Länsstyrelsens sida i dagsläget.

Materialet ska nu utvärderas och sammanställas, för att sedan kunna agera underlag för kommunen att jobba vidare med.

**Mariah Lennartsson**

0372-69 213

mariah.lennartsson@smalanningen.se

## Skrot såldes utan moms

**ÄLMHULT** En Älmhultsbo i 25-årsåldern har dömts till dagsböter för bokföringsbrott.

Den 25-årige mannen började för några år sedan att köpa upp skrot som han sedan sålde vidare.

Under två år sålde han skrot för i runda tal 600 000 kronor.

Problemet var att näringsverksamheten var bokföringspliktig, och att det inte gjordes någon bokföring.

Det började med att mannen av kompisar fick höra att man kunde tjäna en slant på att köpa skrot som sedan såldes vidare till uppköpare.

Tipset gick ut på att tjäna upp till 70 000 kronor hos varje företag innan det skulle betalas någon skatt.

De som såldes skrotet till honom fick oftast betalt först sedan han i sin tur sålt det vidare, eftersom han inte hade så mycket kontanter.

Mannen döms till 50 dagsböter för bokföringsbrott och försvärande av skattekontroll.

**Ingemar Melin**

0476-636643

ingemar.melin@smalanningen.se

## Statsbidrag till skolan

**ÄLMHULT** Älmhults kommun har beviljats ett statsbidrag på nästan 900 000 kronor. Pengarna ska användas till kvalitetssäkrande åtgärder inom förskolan, fritidshem och annan pedagogisk verksamhet.

## Försökte göra inbrott

**ÄLMHULT** Polisen har fått in en anmälan om försök till inbrott i ett källarförråd på Baldersgatan. Någon gång under onsdagen i förra veckan sparkade någon sönder en dörr till förråden, utan att lyckas ta sig in.

## Dagsböter för knarkbrott

**ÄLMHULT** En älmhultsbo i 20-årsåldern har dömts till 60 dagsböter för ringa narkotikabrott vid tre tillfällen.

Det var i slutet på förra året som den 20-årige mannen vid två tillfällen olovligt använde ett narkotiskt preparat vid namn tetrahydrocannabinol. Detta ämne ingår i hash och cannabis.

Preparatet användes i en ort utanför Älmhult. Vid det tredje tillfället, i januari i år, användes ett preparat vid namn cannabisbarts. Mannen erkände gärningarna.

# Kreativa elever på Virestads friskola

**VIRESTAD/BRÅTHULT** Kreativitet är i blickpunkten på Virestads Friskola.

Det har bland annat lett fram till ett antal konstverk.

– Det har inte varit några regler för att få skapa, säger eleven **Maja Wärn.**

Varje år får Virestads friskolas enheter i Virestad och Bråthult ett mål som beslutats av styrelsen.

Detta mål riktas såväl till skola som till förskola och fritidshem.

Den här gången handlar det om kreativitet.

– Vi vill få fram barnens kreativa ådra, säger rektor **Christina Björkman.**

**Djup tanke**

– Det har börjat med att all personal har plockat tankar ur läroplanen; kreativa förmågor finns i alla ämnen.

– Det är en djup tanke bakom detta.

En del av temat har varit att eleverna ska använda sitt eget skapande i form av bland annat målningar, slöjd och att skapa filmer om drömmar.

**Tim Trulsson, Maja Wärn, Maja Åström, Ludwig Falck och Emmy Åh-**



**Här visas kreativa konstverk** upp av **Tim Trulsson, Maja Wärn, Maja Åström, Ludwig Falck och Emmy Åhman.**

FOTO: INGEMAR MELIN

man är några av eleverna i Bråthult som har jobbat med kreativitet.

– Detta har varit ett jätteroligt sätt att jobba, säger **Maja Wärn.**

– Det är roligt att få jobba tillsammans och att få skapa själv.

Eftersom årskurs 5 ska

till Stockholm, och eftersom det finns många broar där, har det skapats en del fantasifulle broar.

**Inspiration av naturen**

En målsättning har varit att hämta saker från naturen till konstverken.

I torsdags kväll var det

vernissage samt ett föredrag om språkutveckling och vikten av läsning.

**Arbeta tillsammans**

Föredraget riktade sig till föräldrar till barn i såväl förskolan som i skolan.

– Skolan räcker inte till för att jämna ut skillna-

derna i språkutveckling, säger **Christina Björkman.**

– Vi måste jobba tillsammans med föräldrar om detta. Vissa barn har dubbelt så stort ordförråd som andra.

**Ingemar Melin**

0476-636643

ingemar.melin@smalanningen.se



Vilka som ska bort när det är dags att gallra satte många besökare på prov. Djupt fokuserad var Börje Johansson.

FOTO: CATARINA JOHANSSON

# Lärorik skogsdag med ärtsoppa

**HAGHULT, ENERYDA**  
Under lördagen anordnades den traditionsenliga skogsdagen av LRF Virestad och det blev en frisk dag i naturen bland timmer, maskiner och ärtsoppa.

Det är på familjen Ivarssons gård i Haghult, Ene-ryda det händer denna dag. Den årliga skogsdagen och snart strömmar folk till. Sammanlagt är det 250 personer som besöker gården.

Bland tända eldar och skogslunch i form av bland annat ärtsoppa pågår rena

lektioner i det mesta som hör maskiner, skog och skogsbruk till. Det blir information om virkeskvalitet, röjning, bevaring av kulturminnen och generationsväxling av fastighet.

Det hålls också en gallringstävling. Gallringstävlingen går ut på att i den utvalda skogsdungen välja vad som ska bort och vad som ska vara kvar. Och detta markerar man med att kryssa i rutor, och det gäller att kryssa rätt i valet av de 63 olika. Snart vet alla att det gäller att ta bort rätt träd för att de andra ska må bra.

Bland timmerstock-

arna lär sig den som inte redan vet att man pratar i begreppet krök när det gäller kvalitetstimmer. I dag klassas inte timmer så mycket längre utan de ska vara sågningsraka. I dag visas hur mycket krök timret tål. Den som delar med sig av sin kunskap är Mats Pettersson från ATA Timber i Ene-ryda.

## Älgens dagsranson

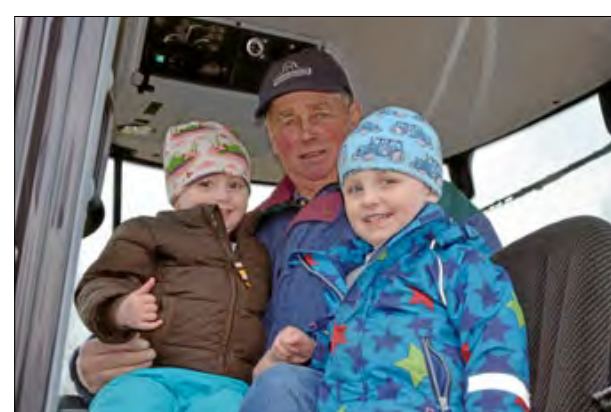
Vid ett annat bord möter Greger Nilsson på Sydved upp. På bordet ligger det en hög med ris av olika slag och detta är helt enkelt den portionen som en älg äter under en dag. Totalt

kan det bli mellan sex och tio kilo på en dag.

Han berättar om begreppet Rase, som står för begynnelsebokstäverna i rönn, asp, sälg/vide och ek. Detta är det som älgerna allra helst äter.

Som näst bästa alternativ går den på tall, en och björk och slutligen om även denna tillgång fattar så ryker al och gran ner.

Det är detta som Greger berättar om att tänka på när man röjer. Efter stormen Gudrun så finns det ju ännu en del att röja och därför en hel del att tänka på. Däremot godiset i skålen jämte älgens måltid är



Klara och Erik Svensson tog en stund i traktorn med farfar Jan-Olof Svensson.

ämnat åt arten homo sapiens som njuter en skogsdag i Ene-ryda.

Bland dem på plats är LRF, Södra, Lantmännen, Skogsstyrelsen, Sydved, Vida, ATA, Carl Nilssons

maskinaffär, Håkansson's maskinaffär och Atteviks. Swedbank sponsrade med skogslunchen.

Catarina Johansson

0372-69212

catarina.johansson@smalanningen.se



Vad äter älgerna, hur mycket och hur gallrar man efter det, berättade Greger Nilsson från Sydved.



Torbjörn Pettersson berättade att denna skogsdag i Ene-ryda är en tradition.

Rättelse från onsdagens kommuninfo:

## Musikkväll i Ormakullagården onsdag 5 april kl. 18.30

Musik med lokal och historisk anknytning - spelmännen Vidar Lundbäck och Arne Wirén uppträder. Efter underhållningen håller Hembyggsföreningen årsmöte. Alla varmt välkomna!

Arr: Älmhults Hembygdsförening





Södra Ljunga valde kommunalt. Ljungby Energi ska nu, när tätorten är avklarad, börja gräva, rulla ut rör och "blåsa fiber" i resten av socknen. Här tar Lars-Erik Karlsson och Anders Johannesson, energibolaget, första rulltaget. FOTO: DAN RAPP



Glada miner i Södra Ljunga hos sockenrådets Lars-Erik Karlsson och projektören Erik Andersson, Ljungby Energi.

Staffan Wildén, SB Gräv i Ljungby, förbereder för fiberutbyggnaden i Södra Ljunga.

# Full fiberutrukning i hela socknen

## Nio mil grävning väntar utanför Södra Ljunga

**SÖDRA LJUNGA** På tur att bli fiberrik står Södra Ljunga. Det är färdigrävt inne i tätorten och sedan påbörjas arbetet med att gräva ner nio mil kabel på landsbygden. Och sockenrådets Lars-Erik Karlsson är lyrisk.

Frågan om den moderna och bekväma livnans ankomst är ny och lite knepig vart än den kommer, inte minst på landsbygden.

Så ook i Södra Ljunga. Skulle grannar och bygden vara intresserade? Vilket pris skulle kunna erbjudas? Ett och samma pris eller avståndsbaserat?

Först bilda förening? Vem tar täten? Vilket bolag bör väljas?

Lars-Erik Karlsson i sommarsäte var en som engagerade sig. För 2015 tyckte man inom sockenrådet att det absolut var dags att ta tag i frågan om den optiska kabeln och digital höghastighet.

En enkät visade att drygt 100 av runt 230 hushåll visade intresse för detta bredband.

**Ett pris**

Förtra sommararen startade diskussion med Ljungby Energi. I snabb följd kunde frågorna bockas av.

Och i dagsläget har fyra av fem hushåll tecknats

sig för att bli uppkopplade via fiberkabel.

De vet att priset är det samma som för alla andra "utanför 50-skytarna" - 19 800 kronor.

- Vi behövde inte bilda förening, säger Lars-Erik Karlsson med en liten glädjesuck under en träff i hemmet med Ljungby Energi.

Fast det bästa, tycker han, är priserbjudandet, om än att det gällde om tillräckligt många tecknade sig. Att de i Södra Ljunga tävrot fått ett annat och lägre pris köper han. Där är avstånden inte lika stora mellan abonnenterna.

Rören är redan lagda i tätorten.

- Men vi har inte "bläst", installerat, fibern ännu. Det är nog installerat till sommararen, säger Rickard Ljunggren, säljare på Ljungby Energi.

Under tiden måste man också koppla ihop nätet med det i Hamneda.

**Igång nästa år**

Planen för landsbygden är schakning i år och installation 2018.

- Vi har markavtal klara med de flesta. Nu skissar vi på hur nätet ska läggas och sedan ta in anbud från entreprenörer, säger Erik Andersson, projektör inom Ljungby Energi.

Lars-Erik Karlsson är förvånad över responsen och vilken stor satsning kommunen gör.

Men det kommunala energibolagets försäljningsansvarige, Anders Johannesson, är det inte:

- Betalningsviljan och intresset har ökat väsentligt det senaste året. Det är inte ovanligt numera att få ett samtal från "Kalle, 84", som vill kunna skrypa med barnbarnen. Det är inte längre så mycket en åldersfråga i dag.

- Och vi har ett ägardirektiv om att bygga så mycket vi kan.

**40 projekt**

Just nu har bolaget runt 40 olika projekt igång. De fyra

stora är Agunnaryd, Södra Ljunga, Tamnåker och Vrå.

Hur många miljoner Ljungby Energi plöjer ner, vill han inte säga. Men det rör sig om stora summor. Statliga bidrag söks, men de pengar som fanns är redan slut. Så han hoppas att länstyrelsen får nya medel framöver.

Noteras bör att nästen är öppna. För närvarande finns en handfull lokala operatörer och en nattopenell som erbjuder sina tjänster.

**Dan Rapp**

0372-69 229  
dan.rapp@smalanningen.se

# Kulturmiljöerna skall utvecklas

**LJUNGBY** - I Ljungby finns det ett driv i kulturmiljöfrågor. Här vill man verkligen något.

Heidi Vassi från Länsstyrelsen var niofd med det dialogmöte som Länsstyrelsen och Ljungby kommun hade på tisdagen på Ljungby Museum.

Läsantikvarien Heidi Vassi är glad över de signaler hon fått från Ljungby angående det framtida kulturmiljöarbetet.

Grunden till mötet är att Länsstyrelsen i Kronobergs län har ett regeringsuppdrag att arbeta med för de nationella kulturmiljömålen. Det innebär att man skall samarbeta med lokala och regionala aktö-

rer samt främja kommunernas kulturmiljöarbete.

- Länsstyrelsen satsar ambitiöst på detta, och vi har anställt en projektledare på åtminstone 1,5 år, säger Heidi Vassi.

Projektledare är Catarina Nilsson, och en av hennes uppgifter är att ordna dialogmöten med kommunerna. Tidigare i år har man haft sådana i Almhult och nu är det Ljungby kommuns tur. I höst är det dags för Alvesta och Uppvidinge.

**Inte tappa historien**

- Genom att träffa kommunala politiker och tjänstemän samt representanter från andra organisationer hoppas vi kunna utbyta erfarenheter och förtydliga våra roller samt öka kom-

petensen och sprida information, förklarar hon.

- Vi jobbar ju med Ljungbys framtid, men vi få inte tappa historien i våra framtida planer, säger kommunalrådet i Ljungby, Magnus Gunnarsson. Det är ett väldigt bra initiativ med detta dialogmöte.

Det kulturmiljöarbetet handlar om hur man skapar förutsättningar för att bevara, använda och utveckla miljöerna; det kan röra sig som landsbygdsutveckling, besöksmål, naturvård och fastighetsförvaltning.

- Nu är det bland annat 1900-talets miljöer vi pratar om, säger Heidi Vassi.

**Plats till mer**

I samband med dialogmötet berättade Värnamo

kommuns kulturchef Lars Alkner om Gunnarfabriken i Värnamo, om hur en industriklac blev framtidens mötesplats.

- Vi har ju ett sådant projekt i Ljungby, säger Magnus Gunnarsson, och tänker på kvarteret Aspbacken där Stålgjutertiet funnits tidigare.



Heidi Vassi och Catarina Nilsson från Länsstyrelsen flankerar planarkitekten Johan Håkansson och kommunalrådet Magnus Gunnarsson. De diskuterade framtida kulturmiljöfrågor på Ljungby Museum

FOTO: SVEN-INGE IDORSSON

Ljungby kommun deltog, är vilken roll och vilket ansvar de olika organisationerna har i kulturmiljöarbetet, betydelsen av antikvarisk kompetens i det kommunala kul-

turmiljöarbetet och hur Ljungby kommun kan arbeta med information och medborgardialog för att använda och utveckla kulturmiljöer.

Sven-Ingel Idorfsson

# Politiker döms för att ha kört med fel skyltar

- En politiker från Alvesta kommunfullmäktige körde med registreringsskyltar från ett annat fordon.
- Nu döms han till 20 000 kronor i böter men tänker sitta kvar.

ALVESTA. Politikern blev stoppad av polisen utanför Vislanda augusti i år och åtalades senare misstänkt för brottet. Polisen kunde då konstatera att registreringsskyltarna på mannens bil inte var korrekta och att bilen var avställd. Cirka tio minuter efter att han blivit stoppad hade transportstyrelsen plötsligt fått in en registrering och bilen var påställd.

Mannen menar att skyltarna som satt på bilen tillhörde en annan bil som

han också äger och att han beställt nya skyltar till båda bilarna. När han sedan skulle skruva på skyltarna hade han bråttom och tog fel skyltar. Han menar även att han ringde och ställde på bilen innan han påbörjade resan.

Det köper inte tingsrätten eftersom tidpunkten då politikern menar att han ställde på bilen inte stämmer med transportstyrelsens historik. Därför bedöms hans berättelse om att han satte på fel

skyltar inte som trovärdig och han döms för ringa märkesförfalskning till 50 dagsböter á 400 kronor, totalt 20 000 kronor.

Politikern själv säger till Smålandsposten att han tänker överklaga domen och att han inte påverkar hans politiska uppdrag.

**Sitter du kvar?**  
– Ja, det är inga konstigheter det här, säger han.  
**Har ni diskuterat det här inom partigruppen?**  
– Nej, det är privata grejer det här.

Politikern poängterar dock att partiet har kännedom om händelsen och domen.

Han menar även att han tänker överklaga domen då den enligt honom inte stämmer.

– Jag har två likadana bilar och jag skruvade på fel skyltar så det ska överklagas.



TEXT  
FILIP BOLMGREN  
filip.bolmgren@smp.se  
0472-231 92

**"Jag har två likadana bilar och jag skruvade på fel skyltar så det ska överklagas"**

DEN DÖMDE POLITIKERN



Representanter för länsstyrelsen och Alvesta kommun samlades under dagen.

FOTO: ALVESTA KOMMUN

## Dialog ska leda till färre problem

Färre konflikter och färre avbrutna byggarbeten på grund av kulturmiljöfrågor, det är ett av målen med det dialogmöte som länsstyrelsen hållit med Alvesta kommun.

ALVESTA. Älmhult och Ljungby kommun har redan diskuterat kulturmiljö med länsstyrelsen under deras turné genom Kronoberg. I onsdags var det Alvestas tur.

– Vårt kulturarv är viktigare än någonsin och verkligen en fråga som är på agendan, då måste vi på länsstyrelsen och kommunerna förstå varandra. Hela Sverige håller på att

bygga ikapp nu och det finns inte underlag på plats för allt som dyker upp, säger Heidi Vassi, länsantikvarie.

– Min förhoppning är att vi ska få till ett bättre samarbete och att vi kan skapa förståelse för varandras situation. Heidi har sin yrkesroll, jag har min och vi måste hitta en medelväg framåt, säger Magnus Wigen, biträdande chef på förvaltningen för samhällsplanering.

Vikten av antikvarisk kompetens, kultur och miljövården och fornlämnningar var några ämnen som diskuterades. Allt detta har aktualiserats i

Alvesta i området Späningslanda, där länsstyrelsen ville genomföra arkeologiska utgrävningar vilket har saktat ner bostadsbyggandet där.

– Det byggs som aldrig förr och alla myndigheter hinner helt enkelt inte med, något som dels handlar om att det behövs mer resurser på länsstyrelsen. Och att det finns en politisk frustration över att saker och ting drar ut på tiden, så är det ju.

– Vi ska försöka att få till förutsättningar så att vi kan möta upp kommunerna så bra som möjligt. Det blir kanske inte på den nivån som till exempel Al-

vesta kommun önskar, men det är prioriterat, svarar Heidi Vassi.

Hon säger att en stor del i att förhindra att kulturmiljöfrågor upplevs som en bromskloss i byggandet är att lyfta ämnet tidigare i processen.

– Man måste tidigt göra analyser av områden som är aktuella för utveckling för att få fram var det kan finnas problem. Sådant bör göras redan innan det ritas ett sträck på kartorna. Så en del i att ställa om tror jag är att vrida lite på tidsaxeln i processerna som de ser ut i dag.

OSKAR TINGGREN

### GULD & SILVER KÖPES

1-kr Före -68 9,50:-  
f -42 20:-  
Alla silvermynt och allt  
övrigt silver köpes.  
Guld upp till 290:-/g

Träffas på  
Hotel Rådmannen Alvesta  
Torsdag 19/10 11.30-18.00

Daniels Mynt & Metaller  
070-6707387 (medtag ID)

### Target Alvesta Fredag

GOD MATPOTATIS  
King Edvard och Astrix  
25 kg = 175:-

Svenska äpplen - olika sorter  
Hel låda = 12 kg 220:-

Stor sortering av gravdekorationer,  
halloweenpumpor mm.

Välkomna! Tobbe o Palle



Hörselskadades förening  
i Alvesta

### HÖRSELSKADADES DAG HÖRSELTEST

Kom till Storgatan 15E  
(f d Guldsmedsaffären)

i Alvesta  
och testa hörseln  
Lördag 21 okt kl 10-13

HÖRSELSKADADES FÖRENING  
I ALVESTA

## Shoppingkväll

Torsdag 26 oktober

Extra öppet i butikerna till kl 20  
med många fina erbjudanden

Alvesta Handel  
i samverkan med Svensk Handel

Välkommen till butiker med småstadens charm!



### MAKARNA ARVIDSSONS stiftelse

Har som ändamål att stödja och uppmuntra:  
personer från Alvesta kommun som på grund  
av sjukdom, handikapp eller andra svårigheter  
är i verkligt behov av bistånd med företrädare  
för astma-, allergi- och cancersjuka.

Bifogas: Handlingar som styrker den  
sökandes behov.

OBSERVERA!

Ansökan om bidrag sänds senast 30/11 till:  
Makarna Arvidssons stiftelse, c/o Anders Lindow,  
Vislanda församlingshem 1, 342 52 Vislanda

## KÖRJUBILEUM

delat sängglädje och minnen med  
Lovsångarna!

Lovsångsgudstjänst i Blädinge kyrka  
Söndag 22 oktober kl 10

Efter gudstjänsten blir det  
enkel förtäring i församlingshemmet.

Kom kl 9 och öva om du vill vara med  
och sjunga ihop med kören!

Välkommen!

Svenska kyrkan  
VISLANDA OCH BLÄDINGE

# Information om det kommunala kulturmiljöarbetet

Länsstyrelsen har via regleringsbrev uppdrag att arbeta för de nationella kulturmiljömålen tillsammans med lokala och regionala aktörer samt att främja det kommunala kulturmiljöarbetet. Under perioden 2016-2020 genomför Länsstyrelsen i Kronobergs län en handlingsplan för att främja kommunalt kulturmiljöarbete. Handlingsplanen är framtagen i samarbete med länets kommuner, vilka har identifierat tre områden med utmaningar och behov: förtydliga roller och utbyta erfarenheter, öka kompetens och sprida information samt komplettera kunskapsunderlag.

En av åtgärderna i handlingsplanen är att genomföra dialogmöten med länets kommuner. Målsättningen är att öka förståelsen för kulturmiljön som faktor för tillväxt och utveckling. Genom information, inspiration och workshop ska dialogmötet bidra till bättre samverkan kring kulturmiljöfrågor och till bättre kommunikation mellan och inom organisationer. Våren 2017 genomfördes dialogmöten med Älmhults kommun och Ljungby kommun och under hösten kommer Länsstyrelsen att träffa Alvesta kommun och Växjö kommun.

I mötet i Ljungby deltog 40 personer; förutom kommunen och Länsstyrelsen deltog representanter för Region Kronoberg, Kulturparken Småland AB, Kronobergs Läns Hembygdsförbund och Värnamo kommun. Efter presentationer av de olika organisationernas roller och ansvar i kulturmiljöarbetet och en presentation av Gummifabriken i Värnamo, fick deltagarna samtala i mindre grupper utifrån



Foto: Emelie Olsson, Ljungby kommun.

tre teman: samverkan och samsyn, antikvarisk kompetens samt använda och utveckla kulturmiljöer.

Samtalen i Ljungby kan sammanfattas i följande punkter:

- Strategiskt arbete behövs,
- Egen antikvarisk kompetens betydelsefull,
- Kunskapsunderlag, riktlinjer och informationsmaterial behövs,
- Identitet – både för kommunen och för kommuninvånarna samt
- Besöksmålsutveckling.

Dialogmötet i Ljungby, liksom det i Älmhult, var uppskattat av de politiker

och tjänstemän som deltog. För Ljungbys del fortsätter kulturmiljöarbetet bland annat med att ett kulturmiljöprogram för Ljungby kommun ska tas fram.

**Catarina Nilsson**  
Antikvarie/Projektledare

Mer information om arbetet med att främja det kommunala kulturmiljöarbetet och handlingsplanen finns på Länsstyrelsens hemsida: <http://www.lansstyrelsen.se/Kronoberg/Sv/samhallsplanering-och-kulturmiljo/kulturmiljostrategi/kommunal-kulturmiljo/Sidor/default.aspx>

# NYHETSBRV MILJÖ & KLIMAT

*Vi är rättsgaranter, kunskapsförmedlare och samhällsbyggare. Vi jobbar med landsbygdsutveckling.*



Gå direkt till: [Miljömål](#) | [Klimat & Energi](#) | [Klimatanpassning](#)



## INNEHÅLL I NYHETSBRV MILJÖ & KLIMAT NR 4 2017

### Miljömål

Barn drabbas av luftföroreningar

Fokus på hälsa den 17 januari 2018 - anmäl dej!

Luftseminarium den 7 februari 2018 - boka dagen

Drivkraft för tillväxt & utveckling - 3 möten i mars 2018

GreenActs styrgrupps miljömålsloften den 21 nov 2017

Biologisk mångfald på länsmiljömålsdagen den 21 nov 2017

Stärkt kulturmiljö genom dialog

### Klimat & Energi

Attraktiv stadskärna med minskande luftföroreningar

### Klimatanpassning

Kunskapsöversyn om ekosystembaserad klimatanpassning

Julkalender om 50 år av miljöarbete

Nästa nummer av nyhetsbrev Miljö & Klimat i Kronobergs län planerar vi i februari 2018. Länsstyrelsen har även nyhetsbrev för Åsnens nationalpark (flera med olika målgrupper) och även för andra verksamheter.

Anmäl [epostadressen på hemsidan så missar du inget nyhetsbrev.](#)

Tipsa oss gärna genom [Miljömålsbrevlådan](#).



## MILJÖMÅL

### BARN DRABBAS AV LUFTFÖRORENINGAR NÄR SAMHÄLLSPANERING BRISTER

För att skapa en luftmiljö som är bra för barns hälsoutveckling, krävs att barnperspektivet kommer med i samhällsplaneringen i ökad utsträckning. Det framgår av [Naturvårdsverkets rapport om barn och luft från Naturvårdsverket](#). Luft & miljö 2017 Barns



LUFT & MILJÖ  
BARNSHÄLSA

hälsa fokuserar på barnen och hur de påverkas av den luftkvalitet som omger dem. Många barn växer idag upp i miljöer där dålig luft kan påverka deras hälsa.

Rapporten pekar på hälsoeffekter på kort och lång sikt, men också på möjligheterna att skapa en bra luftmiljö för barns hälsoutveckling, vilket bidrar till att miljökvalitetsmålen nås. Målgruppen är handläggare på kommuner och länsstyrelser som arbetar med miljö- och planeringsfrågor samt politiker.

Ett barnperspektiv vid planering och beslut banar vägen för en framtid med bättre luft för alla.



## OM HÄLSA DEN 17 JANUARI 2018

Välkommen på seminariedag om hälsa och hur den påverkas av vår miljö!

Förmiddagen ägnas åt "Ställ om för framgång - med hälsofrämjande processer som drivkraft för miljömål och hållbar utveckling". Johan Hallberg, samhällsmedicinsk läkare vid Landstinget Dalarna, guidar oss genom förmiddagen fram till ett nytt perspektiv där människans och individens perspektiv blir grunden för bygget av ett hållbart samhälle. Han utlovar helt nya perspektiv!

Under eftermiddagen presenterar Kristoffer Mattisson och Estelle Larsson från Arbets- och Miljömedicin Syd Miljöhälsorapport 2017 och den regionala miljöhälsorapport som tagits fram under hösten 2017. Rapporten som presenteras är viktiga underlag för samhällsplanering och ett tillfälle att diskutera effekter på hälsan med medicinska experter. Resultatet använder vi som underlag för att modernisera Åtgärdsprogrammen för miljömål 2014-2020.

Välkommen med din anmälan senast den 10 januari 2018 genom Länsstyrelsens kalender.

Kontaktperson Louise Ellman Kareld, tel 010 223 70 00



## FOKUS PÅ KRONOBERGS LUFT 7 FEBRUARI

Den 7 februari 2018 anordnas ett seminarium med fokus på luftkvalitet och hälsa i Alvesta.

Hälsoeffekter av dålig luftkvalitet

Visste du att 5 500 personer i Sverige dör i förtid på grund av luftföroreningar varje år? Hälsoeffekter från luftföroreningar beräknas kosta samhället omkring 42 miljarder kronor varje år. Bilavgaser, småskalig vedeldning och partiklar från vägslitage är några av de främsta källorna till luftföroreningar.

Hur behåller vi vår goda luftkvalitet och vad återstår för att nå det nationella miljömålet Frisk Luft? Under dagen föreläser bland andra Bertil Forsberg, professor i miljömedicin vid Umeå universitet, som under flera år



forskat på hälsoeffekter av luftföroreningar.

Boka in 7 februari 2018 i kalendern då Kronobergs luftvårdsförbund och Miljösamverkan Kronoberg-Blekinge ordnar ett seminarium med inriktning på luftkvalitet och hälsa på Hotell Rådmannen i Alvesta.

## DRIVKRAFT FÖR TILLVÄXT OCH UTVECKLING

Välkommen till en konferens om miljö, regional tillväxt och hållbar utveckling, för personer i ledande positioner från näringsliv och offentlig verksamhet.

### PÅ KONFERENSEN FÅR DU:

- Verktyg för hur näringsliv och offentlig verksamhet kan arbeta tillsammans kring miljö, tillväxt och hållbar utveckling.
- Inspiration av lärande exempel från kommuner, regioner och företag.
- Diskutera ledarskapets betydelse för tillväxt och ekologiskt hållbar utveckling.
- Aktuell information om statliga finansieringsformer och regeringens uppdrag till regionala aktörer att integrera klimat och miljö i tillväxtarbetet.



[Länk till anmälan till konferensen i Jönköping den 22 mars 2018](#)

## NYA MILJÖMÅLSLÖFTEN

När GreenActs styrgrupp tecknade miljömålslöften visade det sig att tre av fyra nyckelaktörer inom miljö i länet lovar att arbeta för att minska kemikalieanvändningen. Detta gör man genom utbildningar och information om kemikalier, minskad användning i vardagen, ersätta eller fasa ut farliga ämnen och genom att rensa ut leksaker med skadliga ämnen i väntrum och på mottagningar. Minskad kemikalieanvändning bidrar till miljömålet Giftfri miljö.

Styrgruppen för GreenAct Kronoberg skrev under miljömålslöften den 21 november 2017. I styrgruppen ingår Linnéuniversitetet, Region Kronoberg, Miljö Linné och Energikontor Sydost. Innehållet i löfterna och vad miljömålslöften är, presenteras på [Länsstyrelsens hemsida](#). Kontaktperson: Aida Ramic, tel 010 223 70 00



## BIOLOGISK MÅNGFALD

Vid länsmiljömålsdagen den 21 november 2017 talade Ulf Bjelke från Artdatabanken om läget för de hotade arterna i länet. Gunnar Isacson, ekolog vid Skogsstyrelsen talade om de grova trädens betydelse för den biologiska mångfalden och Jens Rydell, naturfotograf, konsult & forskare, berättade om fladdermössens ekologi.

Under eftermiddagen presenterades möjligheter att söka bidrag för åtgärder genom LONA (Lokala naturvårdssatsningar) och samverkansprojektet Fria eller fälla. En workshop genomfördes för att komma vidare med bra åtgärder för att stärka den biologiska mångfalden. Syftet är att få till en bättre samverkan för att minska gapet till att nå miljömålen framöver.





Resultaten från Länsmiljömålsdagen och workshopen som genomfördes, kommer att användas i den översyn av åtgärdsprogrammet för miljömål som Länsstyrelsen planerar att göra under 2018.

Dokumentation från dagen finns på Länsstyrelsens hemsida.

## STÄRKT KULTURMILJÖ I LÄNETS KOMMUNER GENOM DIALOG

Bra samverkan och bra kommunikation är nyckeln till ett gott kulturmiljöarbete.

Länsstyrelsen har under 2017 träffat Alvesta, Ljungby, Växjö och Älmhults politiker och tjänstepersoner.

Övriga kommuner får besök under 2018.

Kommunbesöken planeras utifrån kommunens behov och önskemål.

I Ljungby, till exempel, diskuterades samverkan och samsyn, antikvarisk kompetens och hur kulturmiljöer kan användas och utvecklas.

På Länsstyrelsens hemsida finns bland annat dokumentation från alla möten samt länkar till checklista, hur man söker bidrag till förvaltning av värdefulla kulturmiljöer.



## KLIMAT & ENERGI

### ATTRAKTIV STADSKÄRNA MED MINSKANDE LUFTFÖRORENINGAR

Attraktionskraften i stadskärnan stärks samtidigt som koldioxidutsläppen från transporter minskar genom EU-projektet RESOLVE.

Projektet har tagit fram en trevlig och informativ film om hur du kommer att påverkas i framtiden och hur man arbetar tillsammans i projektet. En stor del av våra inköp kräver transporter, och de måste minska om klimatmålen ska kunna nås. Filmen, 4 minuter, bilder från projektets studiebesök i Växjö, samt minnesanteckningar från projektmöten finns på projektet Resolves sida på Länsstyrelsens hemsida.



Kontaktperson: Aida Ramic, tel 010 223 70 00.

## KLIMATANPASSNING

### KUNSKAPSÖVERSYN OM EKOSYSTEMBASERAD KLIMATANPASSNING

Centrum för miljö- och klimatforskning vid Lunds universitet har sammanställt underlag om ekosystembaserad klimatanpassning.

Kunskapsöversynen är en genomgång av forskningslitteratur inom bebyggd miljö, kulturmiljö, kustområden, skogsbruk och jordbruk och fokuserar på svenska förhållanden.

Rapporten ger en överblick av olika sätt som har



prövats att arbeta med naturbaserade lösningar samt vilka synergieffekter de kan ha.

[Länk till rapporten.](#)



## NATURVÅRDSVERKETS JULKALENDER

Naturvårdsverkets julkalender är [en resa genom miljöarbetets 50-åriga historia. Öppna en lucka, du med!](#)

Lucka 4 tyckte vi var särskilt intressant, så här långt...

Njut av advent och se till att du får en stärkande, vilsam och riktigt God Jul!

Vi ses igen 2018.



1. Modernisering av miljöarbetet



2. Nationella miljömål – Poetiska namn med årlig uppföljning



4. Åsnen i Småland blir nästa nationalpark



5. Hållbar jul med vilt på julbordet



Länsstyrelsen i Kronobergs län 351 86 Växjö

E-post: [kronoberg@lansstyrelsen.se](mailto:kronoberg@lansstyrelsen.se)

[www.lansstyrelsen.se/kronoberg](http://www.lansstyrelsen.se/kronoberg)