



Välkommen till Säterdalen!

Säterdalen har ett omväxlande landskap med branta raviner, böljande ängsbackar och en närmast sydländsk yppighet. På ravinens botten slingrar sig Ljusterån som rinner från sjön Ljustern och har sitt utlopp i Dalälven. Det har berättats om Säterdalens skönhet i olika reseskildringar sedan lång tid tillbaka. Tillsammans med Siljansområdet var det vid slutet av 1800-talet Dalarnas mest besökta turistområde.

Säterdalen är ett av landets främsta exempel på ett levande ravinlandskap. Utmed ravinens sidor växer en djungelliknande lövskog med höga biologiska värden och en stor artrikedom. Det bästa sättet att uppleva Säterdalen är att vandra på den led som går längs med Ljusteråns stränder.

Naturreservatet i Säterdalen bildades 2001. Syftet med reservatet är att bevara den biologiska mångfalden, vårda och bevara värdefulla naturmiljöer samt att tillgodose behov av områden för friluftslivet.

Natura 2000

Delar av Säterdalens naturreservat ingår i det europeiska nätverket Natura 2000. Detta nätverk har skapats inom EU för att hejda utrotning av arter och hindra att deras livsmiljöer förstörs. Mer information om nätverket hittar ni på: www.naturvardsverket.se eller på www.lansstyrelsen.se/dalarna/natura2000



www.lansstyrelsen.se/dalarna

Layout: Suzanne Hegert, Länsstyrelsen Dalarna

Karta: Hans Drake

Foto: © P Roland Johansson, Dalarnas museums bildarkiv och Maria Jons

Illustrationer: Jonas Lundin, Länsstyrelsen Gävleborg Tryckt 2013

NATURRESERVAT I DALARNAS LÄN



Ravinen

Dalen består av ett halvmilslångt ravinsystem som från ovan ser ut som ett grönskande stråk som slingrar sig genom det omgivande platta slättlandskapet. Huvudravinen är förgrenad med ca 35 sidoraviner. På de djupaste ställena skär ravinen så långt som 40-50 meter ner under omgivande mark.

Säterdalen är resultatet av en geologisk process som påbörjades vid den senaste istidens slut. Då avlagrades stora mängder finkornigt material i botten av den dalgång där Dalälven idag rinner. Genom dessa lätteroderade jordar har Ljusterån och Hyttbäcken grävt sig allt djupare ner på sin väg mot Dalälven. När flödena nådde ner under grundvattennivån ökade snabbt erosionen genom att grundvattenflödena i samverkan med avrinnande ytvatten började gräva ut sidoraviner.

Fortfarande växer och förändras ravinen så som den gjort under många tusen år och långsamt eroderas det omgivande jordbrukslandskapet under inverkan av dalens vattenprocesser. Ravinen i Säterdalen är ett av landets främsta exempel på ett levande ravinlandskap. Många kommer hit för att studera ravinsystemets geologiska processer.

Framsidan: Vitsippa-*Anemone nemorosa* och svalört-*Ranunculus ficaria*



Övre vänster: Gråal-*Alnus incana*
Nedre vänster: Scharlakansröd vårskål-*Sarcoscypha austriaca*

Växtlighet

Den näringsrika marken i kombination med ravinens gynnsamma lokalklimat har gjort att Säterdalen har en mycket frodig växtlighet. Den stora sammanhängande lövskogen är ovanlig i sitt slag i den här delen av landet. Gråalen dominerar men här växer också hägg, asp, björk, alm och sälg. Lövskogen gynnar en rik örtflora. Här finns flera sällsynta arter.

Skogen med gråal, som har en kort omloppstid, ger god tillgång på död ved vilket är helt avgörande för många växters och djurs överlevnad. Veden utnyttjas som föda, växtplats, boplats och skydd. Flera arter är dessutom knutna till död lövved.

En stor artrikedom präglar hela området. Här finns bland annat liljekonvalj, vitsippa, gullpudra, lundarv, springkorn, ormbär, trolldruva, sötgräs och strutbräken. En mängd svampsorter går också att finna, exempelvis den ovanliga scharlakansvårskålen, en svamp som kommer fram redan vid snösmältningen.



Sötgräs-*Cinna latifolia* är en skyddad art inom Natura 2000.



Övre höger: Springkorn-*Impatiens noli-tangere*
Nedre höger: Desmeknopp-*Adoxa moschatellina*

Kulturspår

I åtminstone 5000 år har människor levt i trakten runt Säterdalen. De bördiga jordarna har odlats och landskapet har i äldre tid varit mer öppet än vad det är idag. Ravinbottnarna användes för åkerbruk och ravinslutningarna nyttjades för slätter och bete. Under 1900-talet har dalen vuxit igen.

Spåren efter mänsklig aktivitet är många. Här finns förfallna lador, odlingspår och längs än finns lämningar efter skvaltkvarnar, hyttor och smedjor. Sveriges första kopparmyntverk låg i Säterdalen. Rester av dammar och grunder finns ännu kvar.

Vattenkraften i Ljusterån har även använts till den närliggande Bispbergs gruva. Från 1600-talets början fram till 1920 överfördes vattenkraft från ett vattenhjul via en stånggång till Bispbergs gruva. Stånggången, Kånsta, återskapades 1998.

Springkälla

Springkällan som ligger vid Svartmyrorna är en s.k. artesisk källa. Grundvattnet under marken är här under tryck, skild från ovanliggande mark av ett tätt jordlager. Vid springkällan har det uppstått ett hål i jordlagret och vattnet bubblar upp ur marken genom självttryck.

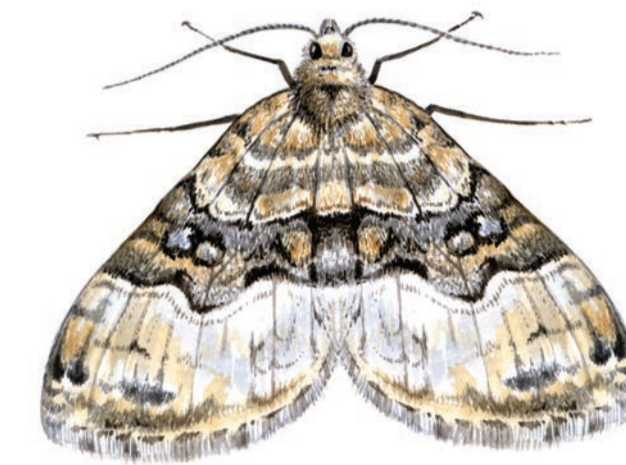
Springkällan var förr vattentäkt till Uggelbo. Där finns därför rester efter vattentäkten och ett rör är nedslaget i marken som når det instängda grundvattnet. Det är så springkällan har uppstått. Smaka gärna, vattnet går att dricka!

Djurlivet

Flera arter av insekter i Säterdalen är direkt knutna till lövskogsmiljön. Här finns bland mycket annat en rad med sällsynta markskalbaggar liksom många ovanliga lövskogsanknutna fjärilar. Springkorn är värdväxt för tre fjärilsarter: springkornfältmätare, gulryggad fältmätare och nätådrig parkmätare. Säterdalen är av nationellt värde för dessa arter som har sitt största utbredningsområde här.

Lövskogen gynnar även ett rikt fågelliv. I träden finns bland annat mindre hackspett, rödvingetrast, härmsångare, trädgårdssångare, grönsångare och gärdsmyg. Utmed Ljusterån kan man träffa på forsärla, strömstare och kungsfiskare.

I dalen påträffas också den ovanliga buskmusen. Den känns igen på sin långa svans och en mörk strimma längs mittryggen. Buskmusen kommer fram i skymningen och på nätterna. På vintern kryper den in i ihåliga träd för att lägga sig i vinterdvala.



Springkornfältmätare-*Xanthorhoe biriviata*

Övre vänster: Storgröe-*Poa remota*
Nedre vänster: Ljusterån



Mindre hackspett- *Dendrocopos minor*

Överallt utefter Ljusterån ser man spår efter bävern, vår största gnagare. Man kan ana dess närvaro genom alla fällda träd, gnagmärken på trädstammarna och ofta stora gnagdyr ute i vattnet. Det kan ibland se rätt rörigt ut, men i den döda veden i vattnet trivs otaliga små organismer. Bävern skänker liv åt naturen och tvärtom.

Övre höger: Strutbräken-*Matteuccia struthiopteris*
Nedre höger: Flyttblock frilagt ur mjålan





Vandringsled

Vandringsleden genom Säterdalen följer i stort Ljusteråns stränder. Den passerar de flesta här beskrivna sevärdheterna och ger många tillfällen till naturupplevelser. På många håll är leden den enda framkomliga vägen nere i dalens grönska och det är lätt att följa de orange färgade markeringarna. Det går att göra kortare turer kring området närmast Folkparken, här finns flera olika stigar att följa. Säterdalen är som gjord att vandra i, men tänk på att vandringen sker på naturens villkor. Erosionen pågår ständigt och den gör att framkomligheten kan variera från år till år. Men det gör också att varje besök blir lika spännande.



Turförslag som är numrerade på kartan:

1. Från Folkparken till Könsta, vidare på Stånggången och via Sördalen tillbaka till Folkparken. En lagom lång promenad där du bland annat går runt Näsåkerspussen där Kärleksudden finns och tillbaka över åsen. 2,5 km.
2. Folkparken–Norrdalen–Ljusterbron. En vandringsled nere i ravinen utmed Ljusterån genom hela Säterdalen. Fram och tillbaka tar promenaden omkring fem timmar i maklig takt. Leden kan bitvis vara svårframkomlig. En matsäck är alltid bra att ha med sig. 6 km i ena riktningen.
3. Troladan–Springkällan–Åbron–Troladan. En kortare slinga, delvis på traktorväg. På sina ställen kuperad terräng. 2,5 km.
4. Ljusterbro–Springkällan–Åbron och vidare längs leden på andra sidan än tillbaka till Ljusterbro. Här passerar leden Pumhuset, Svartmyrorna samt Franssons stugor, som är en trevlig fikaplats. Mellan Svartmyrorna och Ljusterbron går en led vidare in i Solvarboravinen. 4,5 km.

§ Inom reservatet är det inte tillåtet att:

- skada växande eller döda, stående eller liggande träd och buskar.
- gräva upp växter, insamla mossor, lavar eller vedsvampar.
- cykla eller rida på annat än markerade leder avsedda för detta. Se kartan.
- köra motorfordon på barmark, se terrängkörningslagen.