

§ 147

Bildande av Vinbergs naturreservat i Falkenbergs kommun. (AU § 249) Dnr 03-0087-SBK

Beslut

Kommunstyrelsen beslutar enligt arbetsutskottets förslag.

Arbetsutskottets förslag

Arbetsutskottet har föreslagit kommunstyrelsen besluta

att med stöd av 7 kap. 4 § miljöbalken förklara del av Jonstorp 1:1 enligt markering på karta som kommunalt naturreservat med angivna föreskrifter och skötselplan.

Ärende

Stadsbyggnadskontoret föreslår i skrivelse 2003-08-19 att del av Jonstorp 1:1 skall förklaras som kommunalt naturreservat.

Till skrivelsen finns bifogat en karta, som utvisar aktuellt område samt förslag till föreskrifter och skötselplan. Syftet med ett kommunalt naturreservat i området är att bevara områdets höga naturvärden samtidigt som området skall kunna användas för rekreation utan att naturvärdena hotas.

Bakgrund

Kommunen har börjat en inventering av de skogsområden kommunen äger. I samband med detta bildades Skogsforumgruppen. Vid genomgång av olika inventeringsmaterial för området, visade det sig att delar av Jonstorp 1:1 (Vinberg) är av skogsvårdsstyrelsen och Länsstyrelsen utpekade som ett värdefullt område. Därefter har arbete för skapandet av ett kommunalt naturreservat bedrivits.

I handläggningen av ärendet har Skogsforumgruppen deltagit. Gruppen består av Anita Liljedahl (projektledare och exploateringsingenjör), Ragnar Johansson (skogskonsult), Pär Lerjebo (parkmästare) samt Sofia Hedberg (ekolog).

Vid protokollet
ngmar Kärsten

Protokollet justerat 2003-09-11 och anslaget samma dag.

Utdragsbestyrkande



Skötselplan för naturreservat Vinberg i Falkenbergs kommun.

1 Inledning

Falkenbergs kommun antog i mars 1999 en skogspolicy (A. Liljdahl, Stadsbyggnadskontoret). I skogspolicyn står bl a att det huvudsakliga målet för kommunens ägande och skötsel av skog och tätortnära naturområden är att kunna erbjuda attraktiva och omväxlande strövområden. Detta med utgångspunkt att det finns ekonomiska förutsättningar för det.

I kommunens Miljö- och kretsloppsprogram står också att ”kommunägd mark skall förvaltas så att förutsättningarna för den biologiska mångfalden bevaras och förbättras”.

Falkenbergs kommun har en arbetsgrupp för skogsfrågor som heter Skogsforum. Gruppen består av Anita Liljedahl (ansvarig för kommunägd skogsmark), Ragnar Johansson (inventering och sakkunskap), Pär Lerjebo (Kultur- och fritid; förvaltning av kommunens skogar) och Sofia Hedberg (naturvård). Gruppen har hand om inventeringar av kommunägd skogsmark och diskuterar framtida skötsel.

Dessutom lägger gruppen fram förslag till beslut inför kommunstyrelsen på hur kommunens skogar skall skötas samt genomför det beslutade. Här föddes också tanken på att avsätta något eller några av kommunens skogsområden som kommunala naturreservat. Det första området att prövas ligger vid Vinbergs samhälle, delar av Jonstorp 1:1.

2 Syfte med säkerställande och skötsel

Det övergripande syftet med ett kommunalt naturreservat i området är att bevara och utveckla den biologiska mångfalden i alsumpskogen (klibbalstrandskogen). Alsump-skogen är en värdefull och bevaransvärd naturtyp, eftersom det är en både hotad och artrik skogstyp. Syftet är också att gynna det rörliga friluftslivet.

Syftet skall uppnås genom att:

- lämna området med alsumpskog för fri utveckling så att mängden död ved och inslag av gamla träd ökar.
- lövskogsområdet norr om alsumpskogsområdet lämnas som skydd.
- kontinuerligt röja eventuell inkommande gran i hela resevatet.
- om kunskapen om hotade och hänsynskrävande arter i reservatet ökar skall detta beaktas i den löpande skötseln.
- fortlöpande underhåll av motions slingan .



3 Beskrivning

3.1 Administrativa data

Objektsnamn	Vinberg
Skyddsform	Naturesevat
Län	Halland
Kommun	Falkenberg
Församling	Vinberg
Naturgeografisk region	Södra Hallands kustland (region 10)
Fastighet	Jonstorp 1:1
Areal	14 ha
Karta	Ekonomiska kartan 5C3a
Nyttjanderätter	FAVRAB, vattenskyddsområde samt ledningar i omr Falkenbergs bågskytteklubb
Markägare	Falkenbergs kommun
Förvaltare	Falkenbergs kommun, Kultur & fritidsförvaltningens parkavdelning
Markslag och naturtyper	Skogsmark Klibbalstrandskog (6 ha) Sekundär lövskog, frisk typ (4 ha) Tallskog (0,6 ha) Öppen mark Naturbetesmark (0,6) Annan öppen mark (2,8 ha)
Prioriterade bevarandevärden	Naturtyp- Klibbalstrandskog Naturtyp i EU:s art och habitatdirektiv: Alluviala lövskogar som tidvis är översvämmade (91E0) Element: alträdssockel, döende träd, död ved Arter: Mindre hackspett <i>Dendrocopos minor</i> (VU), Örlav <i>Hypotrachyna revoluta</i> (NT), Strömstare <i>Cinclus cinclus</i> (REG), Forsärla <i>Motacilla Cinerea</i> (REG), Kärrbräken <i>Thelypetris palustris</i> (REG), Öring <i>Salmo trutta</i> (REG)



3.2 Historisk och nuvarande markanvändning

De historiska kartöverläggen från början av 1800-talet visar på att liten del av området har använts som åkermark medan största andelen mark har använts som betesmark. Området tangerar marken för tre torp; Dalatorpet, Smedstorp och ett båtmanstorp. Delarna närmast Ätran kallades på de historiska kartöverlägget för "Väteroten" och enligt häradskartan från 1920 utgörs detta område av sidvallsängar och kärr som är delvis lövskogsbevuxna. Nuvarande markanvändning innebär i stort fri utveckling förutom i de områden som används av Falkenbergs bågskytteklubb samt de rövningar som görs av FAVRAB för vattenledningar i området.

3.3 Beskrivning av bevarandevärden

3.3.1 Biologiska

Det 14 ha stora naturreservatet har en ravinliknande struktur och sluttar ned mot Vinån. Jordarterna i området är framför allt sand samt svämsediment från Vinån. Höjden varierar från 30 meter över havet till ca 15 vid Vinån. Området skiftar från att vara ganska öppet till tät vegetation av alsumpskog närmast Vinån. Alsumpskogen översvämmas regelbundet av ån. Alsumpskogen håller en hög och jämn luftfuktighet, tack vare ett tätt trädskikt, vattensamlingar (bl a korvsjöar) och närheten till Vinån. Skogen ger ett orört intryck med rikligt med lågor. Arter som nämns i olika inventeringar är: kärrbräken, lundelm, rankstarr, tuvstarr, springkorn, kärrfibbla och missne. Örlav är även hittad i området (Örjan Fritz, länsstyrelsen i Hallands län, 2001). Spritt längs med hela kanten av alsumpskogen växer det bl a en stor ek, lind, lönn, fågelbär och andra lövträd. Norr därom, i botten på svackan (fuktstråket), består trädskiktet av fågelbär, al, hägg, sälg och björk. På en hel del av sälgarna växer gott om tickor så som sälgticka och björkticka. Fältskiktet består exempelvis av måbär, ormbär och storrams. Utmed kanterna på den norra delen dominerar tall och sälg med gräs och ljung i markskiktet. I delar av detta område består fältskiktet delvis av hallon och rikligt med mjölkört .

Alsumpskogen omges i de södra delarna av betesmarker. Reservatsområdet tangerar dessa betesmarker som i detta parti är mycket fuktiga med veketågstuvor. Grässvålen har en gödslad karaktär.

En inventering har gjorts över vilka fåglar som finns i området. Området är ett mycket fint område för småfågel. Bland annat stenknäck är observerad men även mindre och större hackspett, koltrast, taltrast, näktergal, steglits, grönsiska, trädgårdssångare, svarthätta, kärrensångare, härmsångare, strömstare samt sädesärta och försärta.

Vinån är en känd å för stationär öring och utgör lek- och uppväxtplats för densamma. Ån omfattas här av ett fiskevårdsområde. Kombinationen av gynnsamma, fuktiga miljöer och små solbelysta vattensamlingar ger förutsättningar för en rik förekomst av grodor.

Områdets biologiska bevarandevärden utgörs av naturtypen; klibbalstrandskog. Stora delar av alsumpskogsområdet finns med i Länsstyrelsens inventering av våtmarker och har blivit ordnat i klass 2. I ArtDatabankens register har området flera regionalt intressanta arter.



Alsumpskogsområdet finns också med i Skogsvårdsstyrelsens inventering över nyckelbiotoper. Där är det klassat som en alsumpskog av högsta klass med hög och jämn fuktighet. Här står även: ”meandrande vattendrag, översvämningsskog, stora botaniska värden, stora ornitologiska värden. Marken är näringsrik vilket floran visar”. Falkenbergs Naturskyddsförening har dessutom pekat ut området som skyddsvärt.

3.3.2 Friluftsliv samt övrig markanvändning

Området ingår i skyddsområde för vattentäkt för Falkenbergs kommun.

Den delen av Vinån som rinner igenom området ingår i ett fiskevårdsområde.

Området är ett rekreationsområde för närboende då det genom området löper en motionsslinga (elljusspår). Det nyttjas också av Falkenbergs bågskytteklubb som i den norra delen utav området anlagt en skjutbana för pilbågsskytte. Tavlor för bågskytte finns även utplacerade i hela området.

3.3.2 Prioriterade bevarandevärden

Alsumpskog är idag en bristvara och en nyckelbiotop, som har försvunnit i takt med de stora utdikningar som gjorts under senaste århundradet. Genom ett reservatsbeslut säkerställs långsiktigt att detta området bevaras samt att det övriga området bevaras som en buffertzon samt för det rörliga friluftslivet.

3.3.3 Referenser

Fagerström J, Grahn J och Nilsson E. 1999. Naturvärden och naturvårdsråd i områden tillhörande Falkenbergs kommun. Kursarbete på Skoglig naturvårdsbiologi, Göteborgs universitet, Institutionen för miljövetenskap och kulturvård, Avdelningen för tillämpad miljövetenskap.

Fritz, Ö. 2001. Information från register med hotlokaler. Länsstyrelsen i Hallands län.

Länsstyrelsen i Hallands län. Historiska kartöverlägg.

Johansson R. 1999. Skoglig inventering och delområdesindelning.

Naturvårdsverket. 2000. Sydsvenska lövskogar och andra lövbärande marker. Rapport 5081.

Skogsvårdsstyrelsen. 1996. Nyckelbiotopsinventering utförd av Jesper Lind.

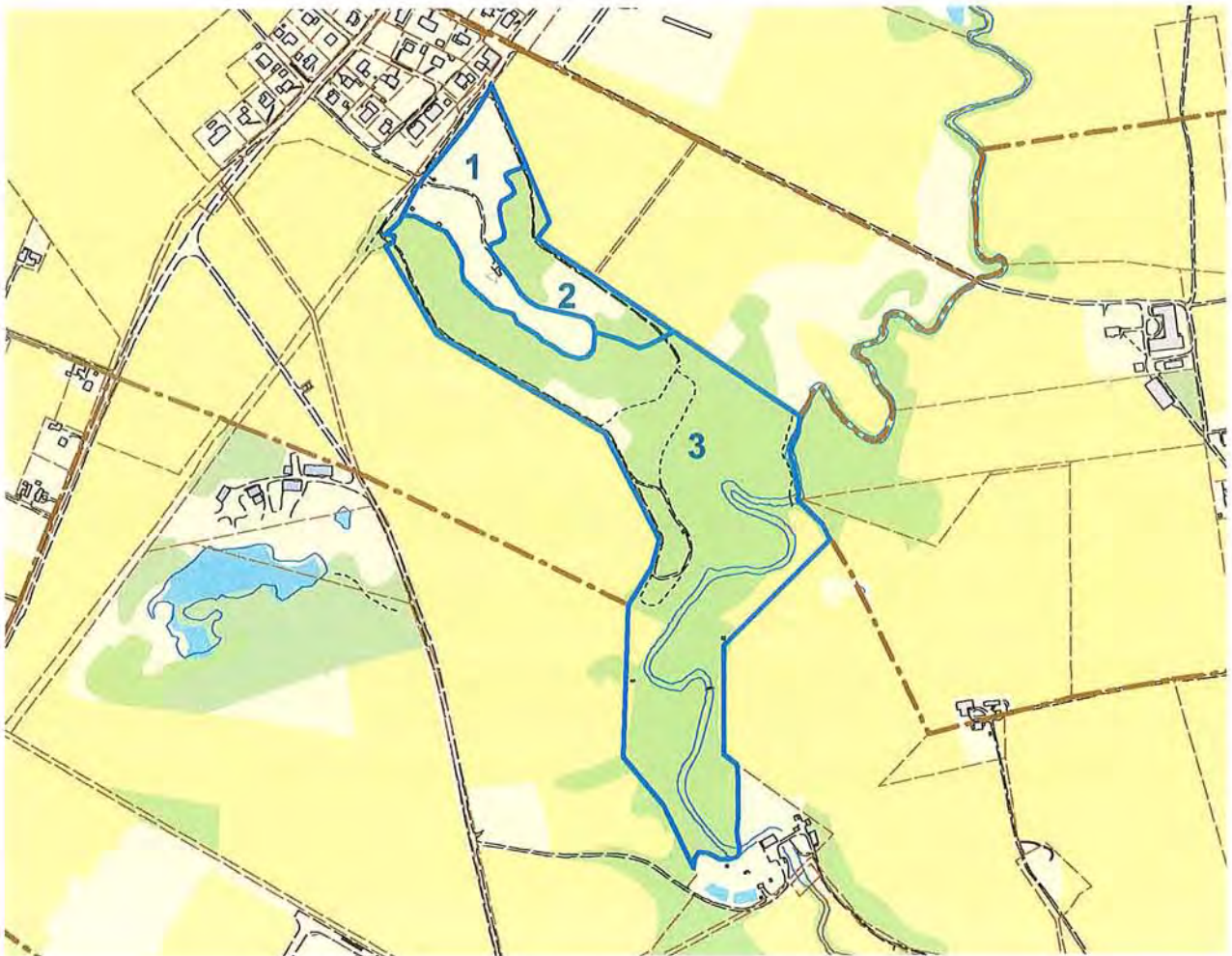


2003-08-19

4. Indelning i skötselområden

Reservatet består av tre skötselområden varav två är skog. Det tredje området utgörs av klippta gräsytor samt ruderatmark- ohävdad mark.

- 1 Huvudsakligen klippt gräsmark samt ohävd så som mjölkört och hallonsnårsfält samt vassområde.
- 2 Blandskog med inslag av ljung- och gräsmarker.
- 3 Framför allt alsumpskog men även lövskog av blandkaraktär.





5. Mål och föreskrifter för skötselområden

5.1 Kvalitetsmål och gynnsam bevarandestatus

- Målet är bevarande av alsumpskogsområdet med ökad andel gamla träd och ökad andel stående och liggande död ved.
- Övrigt lövskogsområde skall kvarstå utan inblandning av gran.

5.2 Skötselområde och föreskrifter för skötseln

5.2.1 Skötselområde 1

Beskrivning: Gräsmarker i form av en bågskyttebana. Vassområde vid dagvattenledning.

Målsättning: Gräsmarker. Begränsat vassområde.

Restaureringsåtgärd: Ingen

Underhållningsåtgärd: Svedjeområde.

5.2.2 Skötselområde 2

Beskrivning: Igenväxande sluttning.

Mål: Öppen mark. Sluttning med gräs och ljungvegetation med enstaka träd.

Restaureringsåtgärd: Bortgallring av flertalet träd i form av tall och sälg.

Underhållningsåtgärd: Svedjeområde. Eventuell ytterligare gallring.

5.2.3 Skötselområde 3

Beskrivning: Alsumpskog samt sluttningar med annan lövskog. Liten andel gräsmarker i form av fuktig betesmark.

Mål: Orörd lövskog, betesmarken kvarstå i nuvarande skick.

Restaureringsåtgärd: Bågskytteklubbens verksamhet och banläggning regleras enligt ett nyttjanderättsavtal.

Underhållningsåtgärd: Borttagande av eventuell gran samt skyddsåtgärder vid motionsslinga. Fortsatt bete på betesmarken.



6. Information, friluftsliv och turism

Syftet med friluftslivet i området är att bjuda på fina naturupplevelser liksom att öka kännedomen om alsumpskogars höga värden och viktiga funktion.

Reservatet är tillgängligt från bilväg. En enklare parkeringsplats anvisas. En informationsskylt om reservatet tas fram och placeras vid anvisad parkeringsplats.

Inga ytterligare stigar, utöver motionsslingan behöver, anläggas i området.

7. Sammanfattning och prioritering av planerade skötselåtgärder

Skötselåtgärd	När	Var	Vem	Prioritet	Finansiering
Bortgallring av flertalet träd	Senast år 2004	Område 2	Parkavdelningen, Kultur- och fritidsförvaltningen	1	Anslag naturv.bidrag, Falkenbergs kommun
Svedjebränning	Vart annat år	Område 2	Parkavdelningen, Kultur- och fritidsförvaltningen	1	Anslag skogskontot, Falkenbergs kommun
Bortgallring av gran	Senast år 2004	Område 3	Parkavdelningen, Kultur- och fritidsförvaltningen	2	Anslag skogskontot, Falkenbergs kommun
Eventuell ytterligare röjning och gallring	Senast år 2006	Område 2	Parkavdelningen, Kultur- och fritidsförvaltningen	2	Anslag skogskontot, Falkenbergs kommun
Uppföljning av skötsel- och kvalitetsmål	Vart tionde år	Hela reservatet	Stadsbyggnadskontoret, Falkenbergs kommun	2	Ordinarie arbetsuppgift
Underhåll av betesmaker	Kontinuerligt	Del av område 3	Stadsbyggnadskontoret	3	Nyttjanderättsavtal med lantbrukare
Skötsel och underhåll av motionsslinga	I nuvarande omfått.	Hela reservatet	Parkavdelningen, Kultur- och fritidsförvaltningen	3	Kultur- och fritidsförvaltningens ordinarie budget



8. Tillsyn, dokumentation och uppföljning

Uppföljning av skötsel mål görs i samband men uppföljningen av kvalitetsmålen vilket bör utföras vart tionde år.

Uppföljning och dokumentation utförs av Falkenbergs kommun.

För regelbunden tillsyn ansvarar Parkavdelningen, Kultur- och fritidsförvaltningen i Falkenbergs kommun

9. Finansiering

Åtgärd	Finansiering
Utmärkning av reservatets gränser	Naturvårdsbidrag, Falkenbergs kommun
Informationsskylt	Naturvårdsbidrag, Falkenbergs kommun
Skötselåtgärder	Skogskontot, Falkenbergs kommun
Uppföljning och dokumentation	Stadsbyggnadskontoret, ordinarie arbetsuppgift
Underhåll motionsslinga	Kultur- och fritidsförvaltningens ordinarie budget
Underhåll bågskyttebana	Falkenbergs bågskytteklubb



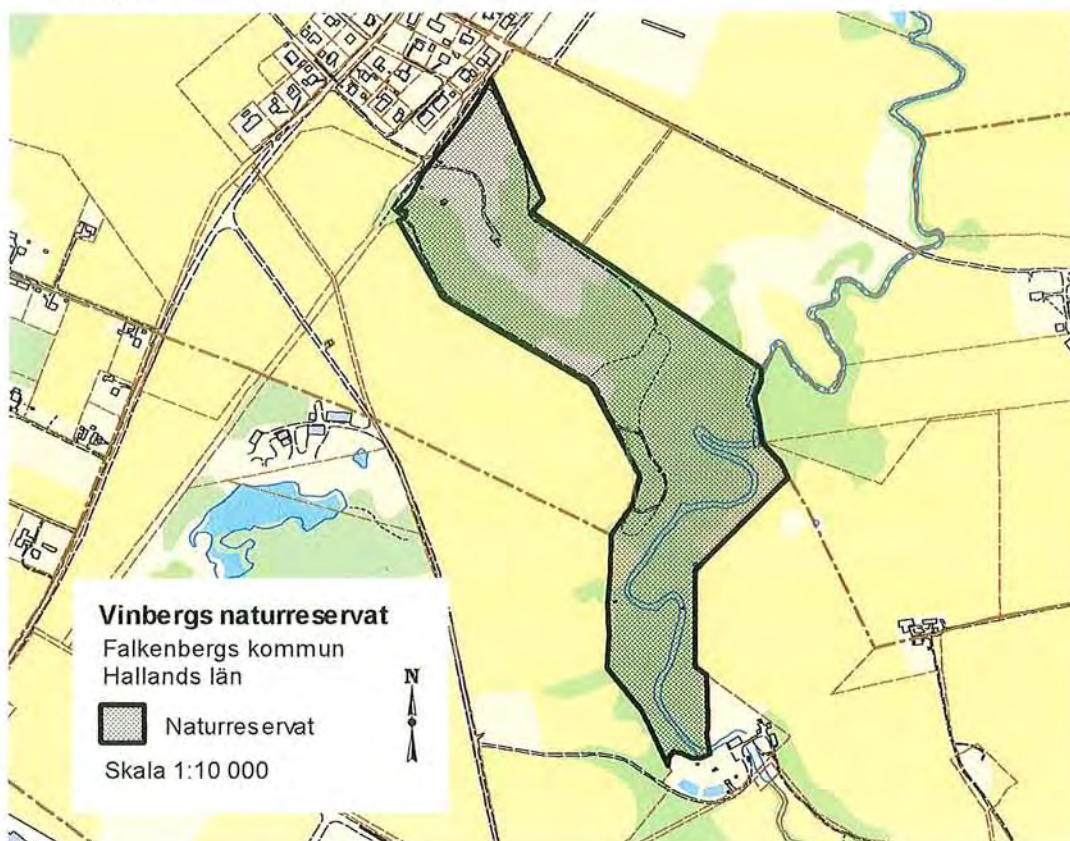
Naturreseptat Vinberg, Falkenbergs kommun, Hallands län.

Bildande av Vinbergs naturreservat i Falkenbergs kommun. Dnr 2003 - 0087

Förslag till beslut

Arbetsutskottet föreslår kommunstyrelsen besluta

att med stöd av 7 kap. 4§ miljöbalken förklara de delar av Jonstorp 1:1 som finns markerat på kartan som kommunalt naturreservat med föreskrifter och skötselplan enligt nedan.



Beskrivning av området och skälen för beslutet

Vinbergs naturreservat ligger ungefär sex kilometer från Falkenbergs centrum och är ca 14 ha stort. Berggrunden utgörs av gnejs. Jordarterna i området är framför allt sand samt svämsediment från Vinån. Området har en ravinliknande struktur och präglas i sin nedre del av fuktiga marker kring ån. Området är omgivet av jordbruksmark och har också varit en del av ett gammalt jordbrukslandskap.

De historiska kartöverläggen från början av 1800-talet visar på att liten del av området har använts som åkermark medan största andelen mark har använts som betesmark. Området tangerar marken för tre torp; Dalatorpet, Smedstorp och ett båtmanstorp. Delarna närmast Ätran kallades på de historiska kartöverlägget för "Väteroten" och på häradskartan från 1920 utgörs detta område av sidvallsängar och kärr som delvis är lövskogsbevuxna.

Vegetationen utgörs utav gräsmarker, tallsnår med ljungvegetation, lövskog samt närmast Vinån utav alsumpskog. Arter i alsumpskogen som nämns i olika inventeringar är: kärrbräken, lundelm, rankstarr, tuvstarr, springkorn, kärrfibbla och missne. Även örlav är hittad i området.

Alsumpskogsområdet ingår i länsstyrelsens våtmarksinventering, skogsvårdsstyrelsens nyckelbiotopsinventering samt Falkenbergs naturskyddsförenings inventering över intressanta och skyddsvärda områden.

Området genomkorsas av en motionsslinga och Falkenbergs bågskytteklubb använder framför allt de norra delarna av området.

Alsumpskog är idag en biotop, som har försvunnit i takt med de stora utdikningar som gjorts under senaste århundradet. Genom ett reservatsbeslut säkerställs långsiktigt att alsumpskogen bevaras. Dessutom bevaras det område som inte utgörs av alsumpskog, övrig lövskog, för det rörliga friluftslivet.

Syftet

Syftet med ett kommunalt naturreservat i området är att bevara områdets höga naturvärden samtidigt som området skall kunna användas för rekreation utan att naturvärdena hotas.

Föreskrifter

Med stöd av 7 kap. 5§ miljöbalken om inskränkningar i rätten att använda mark- och vattenområden inom reservatet, är det utöver vad som gäller förbjudet att:

- uppföra byggnad eller anläggning,
- anlägga väg
- uppföra radiomast eller anlägga luft eller markledning,
- muddra, schakta, borra, gräva bedriva täkt eller annan verksamhet som skadar områdets topografi eller landskapets markförhållanden,
- dika och rensa befintliga diken
- avverka, gallra föryngra skog eller på annat sätt påverka vegetationen,
- anordna upplag,
- kalka, sprida naturgödsel, handelsgödsel eller andra kemikalier,

Ovanstående föreskrifter ska inte utgöra hinder för de åtgärder som erfordras för reservatets vård och skötsel enligt skötselplanen samt för vattenskyddsområdets efterlevnad.

För att tillgodose syftet med reservatet förpliktigas med stöd av 7 kap. 6§ miljöbalken ägare och innehavare av särskild rättighet till fastigheten att tåla sådana åtgärder inom området som:

- skötsel i form av röjning och bränning,
- skyltning och utmärkning av reservat,
- undersökning och dokumentation av mark, vegetation och djurliv,
- insatser som behöver göras för säkerställande av dagvattenledning eller område för skydd av vattentäktsområde.

Med stöd av 7 kap. 30§ miljöbalken, om rätten att färdas och vistas i reservatet, är det utöver vad som annars gäller förbjudet att:

- skada levande eller döda stående eller liggande träd och buskar samt att gräva upp växter,
- skada djurlivet,
- framföra motordrivet fordon i terrängen eller parkera på annat än anvisad plats,
- framföra terränggående cyklar annat än på befintlig motionsslinga,
- elda,
- rida eller köra med häst.

Upplysningar

- Falkenbergs bågskytteklubb äger rätt att använda området så länge nyttjanderättsavtalet med tillhörande förhållningsregler gäller. Nyttjanderättsavtalet löper på ett år från tillträdesdagen och förlängs med ett år i sänder.

Ärendets handläggning

Falkenbergs kommun har börjat en inventering av de skogsområden kommunen äger. I samband med detta bildades Skogsforumgruppen som består av personer med olika bakgrund inom kommunen. Vid genomgång av olika inventeringsmaterial för området så visade det sig att delar av Jonstorp 1:1 (Vinberg) är av Skogsvårdsstyrelsen och Länsstyrelsen utpekade som ett värdefullt område. Falkenbergs kommun beslutade då att arbeta mot skapandet av ett kommunalt naturreservat.

I handläggningen av ärendet deltog Skogsforumgruppen. Gruppen består av Anita Liljedahl (projektledare och exploateringsingenjör), Ragnar Johansson (skogskonsult), Pär Lerjebo (parkmästare) samt Sofia Hedberg (ekolog) föredragande.

Bilagor


1. Skötselplan
2. Översiktskarta
3. Översiktskarta Hallands län (1:1 000 000)

Sändlista under remisskedet

Miljö- och hälsoskyddsnämnden, Falkenbergs kommun, 311 80 Falkenberg
Kultur- och fritidsnämnden, Falkenbergs kommun, 311 80 Falkenberg
FAVRAB, Falkenbergs kommun, 311 80 Falkenberg
Länsstyrelsen i Halland, 301 86 Halmstad
Naturskyddsföreningen i Falkenberg, c/o Margareta Bengtsson, Klangebergsbacken 2,
310 58 Vessigebro
Falkenbergs Ornitologiska förening c/o Stefan Lagerblad, Anders Persgård, OBL 106A,
311 91 Falkenberg
Riksantikvarieämbetet, Box 5404, 114 84 Stockholm
Skogsvårdsstyrelsen, Box 3, 310 60 Ullared
Skogsvårdsstyrelsen Södra Götaland, Box 234, 291 23 Kristianstad
Lantmäterimyndigheten Hallands län, Kyrkogatan 13, 302 42 Halmstad
Polismyndigheten i Hallands län, Box 44, 311 21 Falkenberg
Vägverket, Box 512, 301 80 Halmstad
Naturvårdsverket, 106 48 Stockholm
Boverket, Box 543, 371 23 Karlskrona
SGU, Box 670, 751 28 Uppsala
Falkenbergs fågelskytteklubb, Box 195, 311 22 Falkenberg

ÖVERSIKTSKARTA

2003-08-19



Falkenbergs kommun
Stadsbyggnadskontoret
Sofia Hedberg

