

Kättilstads naturreservat

Skötselplan

Upprättad 1999

Länsstyrelsen Östergötland

SKÖTSELPLAN FÖR KÄTTILSTADS NATURRESERVAT

Skötselplanen gäller utan tidsbegränsning. En översyn bör göras senast om 10 år för att bedöma behovet av revidering. Skötselplanen har upprättats av Länsstyrelsen 1999. Planförfattare har varit Maria Taberman.

Innehållsförteckning

A. Allmän beskrivning

1. Administrativa data
2. Grund för beslutet, ändamål och reservatsföreskrifter
3. Översiktlig beskrivning av befintliga förhållanden
 - 3.1 Naturbeskrivning
 - 3.2 Kulturhistoriska förhållanden
 - 3.3 Nuvarande markanvändning
 - 3.4 Tillgänglighet
 - 3.5 Slitage- och störningskänslighet
 - 3.6 Källuppgifter

B. Plandel

1. Disposition och skötsel av mark
 - 1.1 Kvalitetsmål
 - 1.2 Skötselområden
 - 1.3 Jakt
 - 1.4 Utmärkning av reservatets gräns
2. Anordningar för rekreation och friluftsliv
 - 2.1 Övergripande mål
 - 2.2 Riktlinjer och åtgärder
 - 2.2.1 Information
 - 2.2.2 Vandringsled
 - 2.2.3 Parkering
 - 2.2.4 Renhållning
3. Tillsyn
4. Dokumentation och uppföljning
 - 4.1 Dokumentation och inventering
 - 4.2 Uppföljning
5. Finansiering av naturvårdsförvaltningen
 - 5.1 Ekonomisk utredning
 - 5.2 Finansiering av naturvårdsförvaltningen

Bilagor

1. Utdrag ur topografisk karta
2. Utdrag ur ekonomisk karta , indelning i skötselområden
3. Karta över anordningar för besökare
4. Utdrag ur härads-karta över Kinda härad från 1870-talet
5. Utdrag ur karta från fornlämningsregistret med tillhörande beskrivningar
6. Utredning av kostnader för naturvårdsförvaltningen

A. ALLMÄN BESKRIVNING

1. Administrativa data om naturreservatet

Reservatets benämning:	Kättilstads naturreservat
Objektnummer:	05 02 0xx
Kommun:	Kinda
Socken:	Kättilstad
Lägesbeskrivning:	1 km N Kättilstads kyrka, 7 km SO Rimforsa
Kartor:	Topografisk karta 7F NO Ekonomisk karta 7F 8j (075 89)
Koordinater:	64 42 42 14 98 01
Gräns:	Linjen på, till beslutet, bifogad karta.
Fastigheter:	Kättilstad 4:1
Markägare:	Karl-Johan och Karin Johansson samt Birger Johansson Kättilstad Löneboställe, 590 41 RIMFORSA
Areal:	30,7 ha
Naturtyper:	Naturskog (barr och löv) 22,9 ha Trädklädd betesmark 7,8 ha
Naturvårdsförvaltare:	Länsstyrelsen Östergötland

2. Ändamål, föreskrifter och grund för beslut

(se beslut om Kättilstads naturreservat)

3. Översiktlig beskrivning av befintliga förhållanden

3.1 Naturbeskrivning

Kättilstads naturreservat omfattar ett, i väst-östlig riktning, långsträckt skogsområde som är drygt 30 ha. Naturreservatet är beläget i sydsluttning 1 km norr om Kättilstads kyrka. I söder gränsar reservatet till åker- och betesmarker medan det i norr ansluter till skogsmark och en kraftledningsgata.

Naturreservatet hyser naturskog som innehåller flera olika naturtyper med tallskog som dominerar i de övre delarna av sluttningen och lövskog-lövträd i de nedre delarna. Riktigt gamla tallar finns spridda i så gott som hela reservatet. Ett 10-tal grova, gamla ekar växer i den södra delen av reservatet som hävdas som betesmark.

Geologi och geomorfologi

Berggrunden i Kättilstads naturreservat består av småländska graniter och porfyrer.

Berggrunden går i dagen på flera ställen inom reservatet i form av hållmarker och mindre branter.

Jordarterna inom området består av bitvis blockig morän i de övre delarna av området medan de nedre delarna innehåller mer finkorniga och sorterade jordarter med en del lera i.

Vegetation

Skogen

I den övre delen av sluttningen växer barrskog, tallskog dominerar men granskog förekommer här och var i sänkor. Senvuxna ekar är vanliga i så gott som hela reservatet. Ekarna är bitvis draperade med hänglav. I den övre, västra delen av sluttningen finns också flera påfallande stora hållmarker klädda med grå och gulvit renlav och fönsterlav. Även pigglav och bägarlav *Cladonia sp* förekommer. Skogen har en naturskogskaraktär i stora delar av området med bl a spridda, riktigt gamla tallar och en hel del lågor av asp, tall och gran. Även stående död ved är förhållandevis vanligt. Några partier med asp som dominerande trädslag finns i den nedre delen av sluttningen. Här och var finns enstaka lövträd av björk och asp i barrskogen. Uppe på höjden där fornborgen är belägen har den rödlistade arten *Syphellium tigilare* hittats på en torr tallhögstubbe.

Skogen har sannolikt varit öppnare under tidigare delen av 1900-talet och sedan lämnats till igenväxning. Med stor sannolikhet har skogen använts som betesmark åt kreaturen under en period. I stora delar av skogen finns numera ett lövuppslag av ek, björk och asp.

På marken i skogen finns ett glest fåltskikt med bl a lingon, blåbär, stensöta, harsyra och ljung. Bottenskiktet är ofta tätt med olika mossor som t ex väggmossa, husmossa, kammosa och kvastmossa.

Torpställena och hagmarken

I den nedre delen av sluttningen och kring de gamla torpställena i öster, finns mycket lövträd med bl a ek, fågelbär, björk, asp och sälg. Buskar av rönn, nypon, slån, vildapel, en och hagtorn är vanliga, igenväxning pågår. I den sydöstra kanten av reservatet ingår även ett område med gamla ekar med en intressant lavflora med bl a de rödlistade lavarna gammelekslav *Opegrapha illecebrosa* och skärelav *Schismatomma pericleum*. På ekarna växer även blekticka (*Pachykytospora tuberculosa*). Andra arter som finns är violettbrun skivlav (*Buellia violaceofusca*), guldpuddrad spiklav (*Calicium adpersum*) och gul dropplav (*Cliostomum corrugatum*). I de nedre delarna av sluttningen lind förekommer en del lind. I några mindre partier i öster dominerar hassel. Området med de gamla ekarna ingår i en hävdad betesmark.

Kring de gamla torpställena Lilla och Stora Kalvriket finns några mindre öppna ytor, markerade som åker på häradskartan från 1870-talet. Markerna kring torpställena betas. På marken finns en varierad flora beroende på hur öppet området är. I de betade områdena finns en grässvål med karakteristiska arter som t ex gullviva, smultron, vårfryle och knippfryle. Kring torpställena finns en del torpväxter kvar; snödroppe, vintergröna, förgätmigej, och syrénbuskar.

I de nedre mer öppna delarna av området är blåsippa och vitsippa är vanliga under våren. Vippärt *Lathyrus niger* och sårläka *Sanicula europea* växer i reservatet.

Ingen systematisk inventering av floran har genomförts inom reservatsområdet.

Djurliv

Ryggradslösa djur

Förutsättningarna för att en artrik och intressant lägre fauna finns i reservatet är goda bland annat pga förekomsten av död ved och de grova ekarna. Citronfjäril och påfågelöga är noterade vid besök i området.

Ingen systematisk inventering av den lägre faunan har genomförts.

Fågellivet

Kättilstads naturreservat hyser ett normalt fågelliv. Variationen i skogen bidrar till att öka artantalet. Här finns ett antal av våra vanligaste småfåglar som t ex talgoxe, blåmes, gulspurv, entita, talltita, domherre och nötväcka. Spillkråka finns i reservatet. Gröngöling och större hackspett borde också finnas. Vid fältbesök flög en ormvråk över skogen i reservatet, inget bo har setts.

Ingen systematisk inventering av fågellivet har genomförts.

Däggdjur

Älg, rådjur, grävling, räv, hare och ekorre finns inom reservatet, liksom säkerligen olika smågnagare som t ex skogsmus. Ingen systematisk inventering av däggdjur har genomförts.

3.2 Kulturhistoriska förhållanden

I den östra delen av naturreservatet finns en högt belägen fornborg (RAÄ 11). Storleken på fornborgen är 170 x 140 meter. Borgen begränsas av branta blockrika sluttningar i S och V och av stup i N och Ö. Anlagda stenvallar finns med en total längd av 130 meter. Intill fornborgen finns ytterligare två fornlämningar i form av en möjlig fångsgrop 8 meter i diameter och 2 meter djup och stensättning som är ca 5-6 meter i diameter och 2 dm hög (RAÄ 69 och 70).

Strax väster om fornlämningarna finns bebyggelse lämningar av två gamla torpställen, Stora och Lilla Kalvriket (RAÄ 42 och 43). Markerna kring de gamla torpen är fortfarande delvis öppna. Inga byggnader finns kvar men grunderna finns kvar liksom en hög med tegel mm där murstocken varit belägen. De öppna markerna kring de fd torpställena omges av lövträd bl a mycket körsbär. Stora Kalvriket var övergivet i början av 1940-talet (flygfoto 1941 för gamla ekonomiska kartan).

Inga äldre kartor från storskifte eller laga skifte finns över det område som ska bli naturreservat. På häradskartan från 1870-talet är det område som ska bli naturreservat markerat som dels skogsmark och dels åkermark. Inga slätterängar finns markerade inom reservatet. Kring de gamla torpställena fanns bara åker. I ett litet område sydost om naturreservatet finns en liten slätteräng markerad på denna finns lövträdssymboler.

Skogsmarken som är markerad på häradskartan innehåller bara barrträdssymboler.

3.3 Nuvarande markanvändning

Nuvarande markanvändning har fram till diskussion om bildande av naturreservat bestått av skogsbruk. De södra delarna nyttjas som betesmark.

Jakt på klöv- och småvilt bedrivs i området.

3.4 Tillgänglighet

Man kan nå Kättilstads naturreservat från länsväg 674 och 678 som går från Rimforsa till Åtvidaberg. Området ligger då norr om väg 678 ca 8 km från Rimforsa.

Närmaste bussförbindelse är busslinje 549 från Rimforsa mot Björkfors och Hycklinge.

3.5 Slitage- och störningskänslighet

De mest störningskänsliga delarna av Kättilstads naturreservat är sannolikt de västra delarna med de öppna lavklädda hällmarkerna. Detta område ligger längst bort från den plats där besökarna kommer in i naturreservat och torde sannolikt inte utsättas för så stort slitage. Övriga delar av naturreservatet bedömer Länsstyrelsen inte vara särskilt slitagekänsliga.

3.6 Källuppgifter

Länsstyrelsen i Östergötland, 1983. Natur och kultur Miljöer i Östergötland.

Skogsvårdsstyrelsen, Östra Götaland, 1995. Utdrag ur nyckelbiotopsinventering.

Länsstyrelsen Östergötland. Fornlämningsregistret.

B. PLANDEL

1. Disposition och skötsel av mark

1.1 Kvalitetsmål för Kättilstads naturreservat

Kvalitetsmålet för skötseln av Kättilstads naturreservat är att bevara skogsmarken med dess naturskogskaraktär innehållande den fauna och flora som naturligt hör hemma i de olika naturtyperna. Mosaiken av tallskog med insprängda senvuxna ekar, granskog och lövskogspartier ska bibehållas.

Kvalitetsmålet omfattar också att återskapa gammelskog inom de smärre områden som brukats genom skogsskötsel så att dessa områden återfår en naturskogskaraktärer med tillhörande arter. De, för gammelskogar, karakteristiska arterna som finns inom reservatet skall kunna fortleva i livskraftiga bestånd. Mängden död ved ska vara stor i hela reservatet på lång sikt.

De delar av naturreservatet som hävdas genom bete ska även på lång sikt bibehålla andelen grova träd av främst ek och lind. Vidare ska förutsättningarna för de arter som lever på, och av, ek och lind vara gynnsamma så att arterna kan fortleva i livskraftiga bestånd.

Naturliga störningsregimer som eld, vatten och vind, ska ges möjlighet att påverka skogsmarken i naturreservatet.

1.2 Skötselområden

Naturreservatet har indelats i 2 skötselområden där hagmarken/betesmarken är skötselområde 1 och skogsmarken är skötselområde 2, se bilaga 2.

Skötselområde 1

Areal: 7,8 ha

Beskrivning

Betesmark med gamla och äldre lövträd av olika arter, främst ek. I en del partier finns också en del äldre barrträd som ska bevaras. Trädskiktets täthet varierar liksom täckningen av grässvålen. Naturvärdena i betesmarkerna är främst kopplade till trädskiktet även om det också finns en del, för betesmarker, karakteristiska arter i grässvålen som gullviva och knippfryle. Kring de gamla torpställena finns mycket lövträd.

Mål

De gamla och äldre träden ska bevaras. Framför allt är det viktigt att bevara de grova ekarna. På längre sikt ska en förnygring av träden tillgodoses.

De hasseldominerade ytorna ska bevaras, liksom de mer skogsbetesliknande delarna där trädskiktet är tätare.

Markerna kring de gamla torpställena ska hållas öppna och i kanterna ska lövträd gynnas. De gamla fruktträden ska bevaras.

Floran på marken ska, inom stora delar av området, bestå av en ljus- och hävdgynnad vegetation karakteristisk för betesmarker.

Stensättning och fångstgrop (RAÄ 69 och 70) ska vara välröjda och tydliga i terrängen.

Åtgärder

Engångsåtgärder:

Buskar ska röjas utmed åkerkanten i söder. Buskar ska också röjas i betesmarken, särskilt inom de områden där de grova träden växer. Träd som växer upp i kronan på de grova ekarna ska tas bort (detta virke tillfaller markägaren då trädens diameter < 22 cm). Även några meter utanför kronan på de gamla träden ska konkurrerande yngre träd tas bort.

Ett antal yngre träd av ek mm ska utpekas och gynnas för att i framtiden bli efterträdare till de grova träden i området. Detta ska åtgärdas senast 2000-12-31.

Underhållsåtgärder:

Området ska betas så att grässvålen bibehålls och utvecklas.

Skötselområde 2

Areal: 22,9 ha

Beskrivning

Naturskog med en blandning av tallskog, granskog och blandskog med löv. Ett antal grova tallar finns spridda i framför allt de övre delarna av sluttningen. Senvuxna ekar klättrar i flera av de brantare partierna inom skötselområdet.

I de nedre delarna av sluttningen finns flera partier som domineras av lövträd, främst asp. En del död ved finns i området. I den östra delen finns en högt belägen fornborg (RAÄ 11) på en berg. Området vid fornborgen är glest bevuxet med träd och är bergigt och blockigt.

Mål

Gammal och äldre naturskogsartad skog, både tallskog, granskog och blandskog med löv. Andelen grova träd ska öka liksom andelen död ved i hela skötselzonen.

De senvuxna ekarna som klättrar i branta partier ska gynnas och ljusinsläppet till dessa ska bibehållas eller ökas. Granen ska inte tillåtas breda ut sig på bekostnad av de andra trädslagen. Partier med ungskog ska skötas så att de utvecklas mot en varierad naturskog med en blandning av trädslag och åldersklasser. Fornborgen ska inte beskogas helt.

Åtgärder

De naturliga störningsregimerna, vind, eld och vatten ska få verka i området så långt möjligt för att skapa ett så historiskt riktigt landskap som möjligt. Förmodligen är naturreservatet för litet för att bränna då risken finns att intilliggande marker till reservatet kan skadas.

Andelen död ved ska öka genom aktiva insatser som ringbarkning och fällning av främst gran och enstaka lövträd.

Granen ska i stora delar av skogsmarken hållas efter så att den inte tar över från tall och lövträd. Detta kan ske genom t ex ringbarkning för att få stående död ved och fällning.

Frihuggning av senvuxna ekar, andra lövträd och tallar ska ske i viss omfattning. De fällda/ringbarkade träden ska få vara kvar på plats och bidra till att mängden död ved ökar i reservatet.

1.3 Jakt

Jakt är tillåten inom reservatet. Älgdragare för fällt vilt får användas med stor försiktighet. Markskador pga körning ska undvikas.

1.4 Utmärkning av reservatets gräns

Utmärkning av reservatsgränsen ska utföras av naturvårdsförvaltaren enligt svensk standard SIS 031522 och enligt Naturvårdsverkets anvisningar.

2. Anordningar för rekreation och friluftsliv

2.1 Övergripande mål

Naturreservatet ska, under stort hänsynstagande till flora och fauna vara tillgängligt för det rörliga friluftslivet. För att göra området mer tillgängligt för friluftslivet och för att informera besökare planeras flera anordningar för friluftslivet.

2.2 Riktlinjer och åtgärder

2.2.1 Information

En informationsskylt med beskrivning av naturreservatet på tre språk samt en skylt med gällande föreskrifter ska tas fram. Lämplig biotopskylt ska också sättas upp. Skyltarna ska placeras vid parkeringsplatsen som planeras sydost om reservatet intill vägen, se bilaga 3.

2.2.2 Vandringsled

En markerad vandringsstig ska anläggas i reservatets skogsmark, se bilaga 3.

2.2.3 Parkeringsplats

En parkeringsplats bör anläggas intill den större vägen där en brukningsväg leder in i reservatet, bilaga 3. En överenskommelse om detta ska träffas med berörd markägare.

2.2.4 Renhållning

Utplacering av sopmaja eller soptunna bedöms inte vara nödvändig.

3. TILLSYN

För närvarande bedöms ingen speciell tillsynsman behövas inom reservatet. Tillsyn av reservatet skall ombesörjas av naturvårdsförvaltningens personal.

4. DOKUMENTATION OCH UPPFÖLJNING

Skötseln av naturreservatet ska ske på ett sådant sätt att önskat resultat uppnås till lägsta möjliga kostnad. Effekterna av utförda skötselinsatser måste därför alltid följas upp. Uppföljningen ska sedan ligga till grund för förändringar av skötselmetoder och revidering av skötselplanen.

4.1. Dokumentation och inventering

Systematiska inventeringar av lavar, mossor, svampar och insekter ska genomföras i området senast år 2005 för att dokumentera naturvärdena i naturreservatet och för att kunna följa upp skötseln av reservatet. På sikt kan även fågellivet vara av intresse att inventera. I skogsmarken ska en dokumentation ske av strukturer och företeelser som har betydelse för bl a rödlistade arter som t ex ålders- och trädslagsfördelning, mängd och kvalitet av död ved.

4.2. Uppföljning

En uppföljning av utvecklingen av naturvärdena ska ske i de områden där åtgärder genomförs. Rönjningen av busk- och trädskiktet ska följas av en dokumentation av floran i ett antal provrutor och en dokumentation av de grova ekarnas lavflora.

Frihuggningen av lövträd i skogsmarken ska också följas upp genom dokumentation av kryptogamfloran.

5. FINANSIERING AV NATURVÅRDSFÖRVALTNINGEN

5.1 Ekonomisk utredning

Länsstyrelsen har gjort en ekonomisk utredning daterad (bilaga 6). Den ekonomiska utredningen är undantagen från fastställelse.

5.2 Finansiering av naturvårdsförvaltningen

Alla i plandelen redovisade åtgärder bekostas av staten.

EKONOMISK UTREDNING

1999-09-22

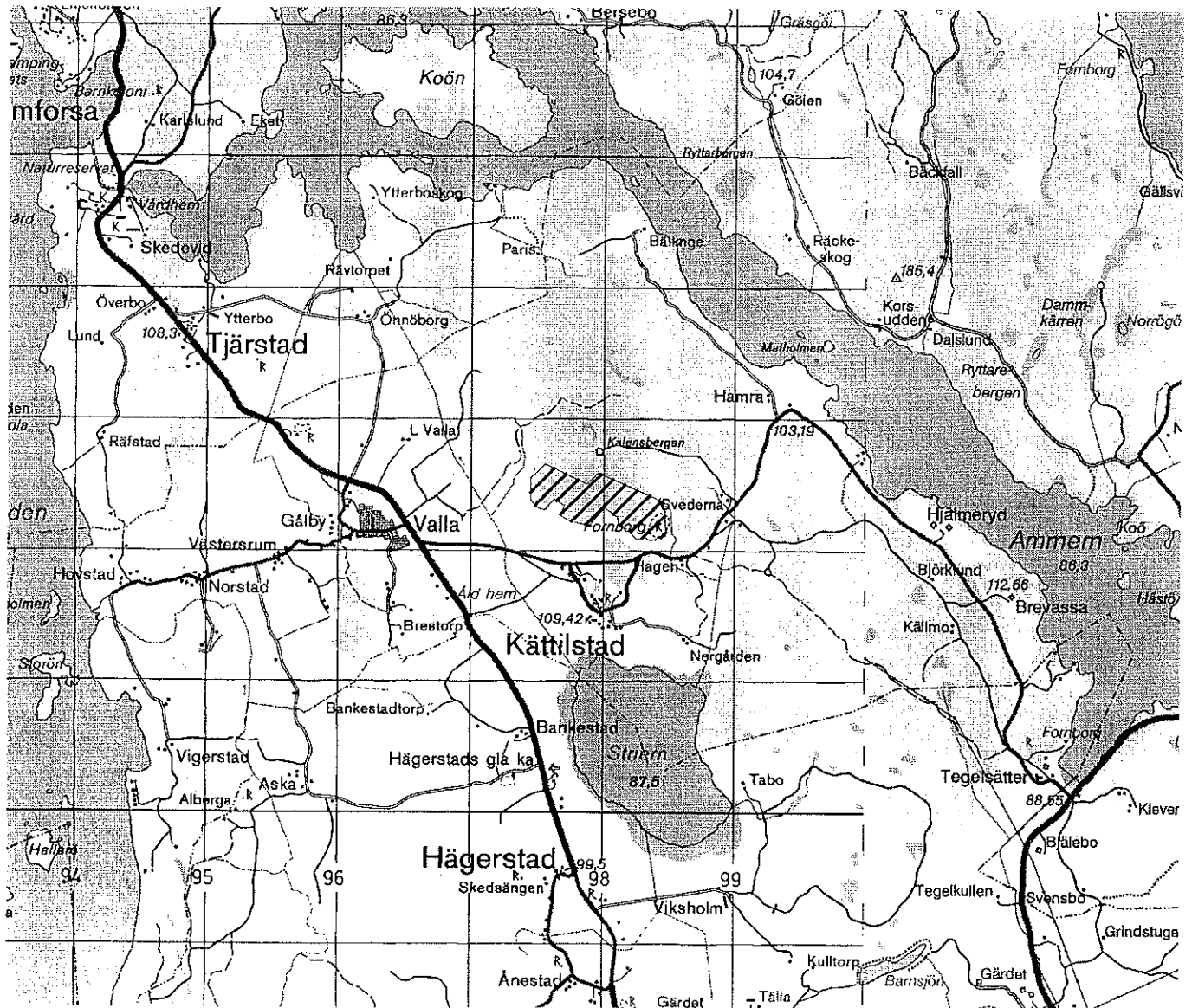
Engångskostnader

Markering av reservatets gräns	10 000 kr
Röjning etc	40 000 kr
Dokumentation och inventering	40 000 kr
Informationsskyltar	25 000 kr
Ställning för informationsskylt	8 000 kr
Parkeringsplats	7 000 kr
Vandringsstig	10 000 kr

Summa:	140 000 kr

Den ekonomiska kostnadsberäkningen grundar sig på 1999 års prisnivå.

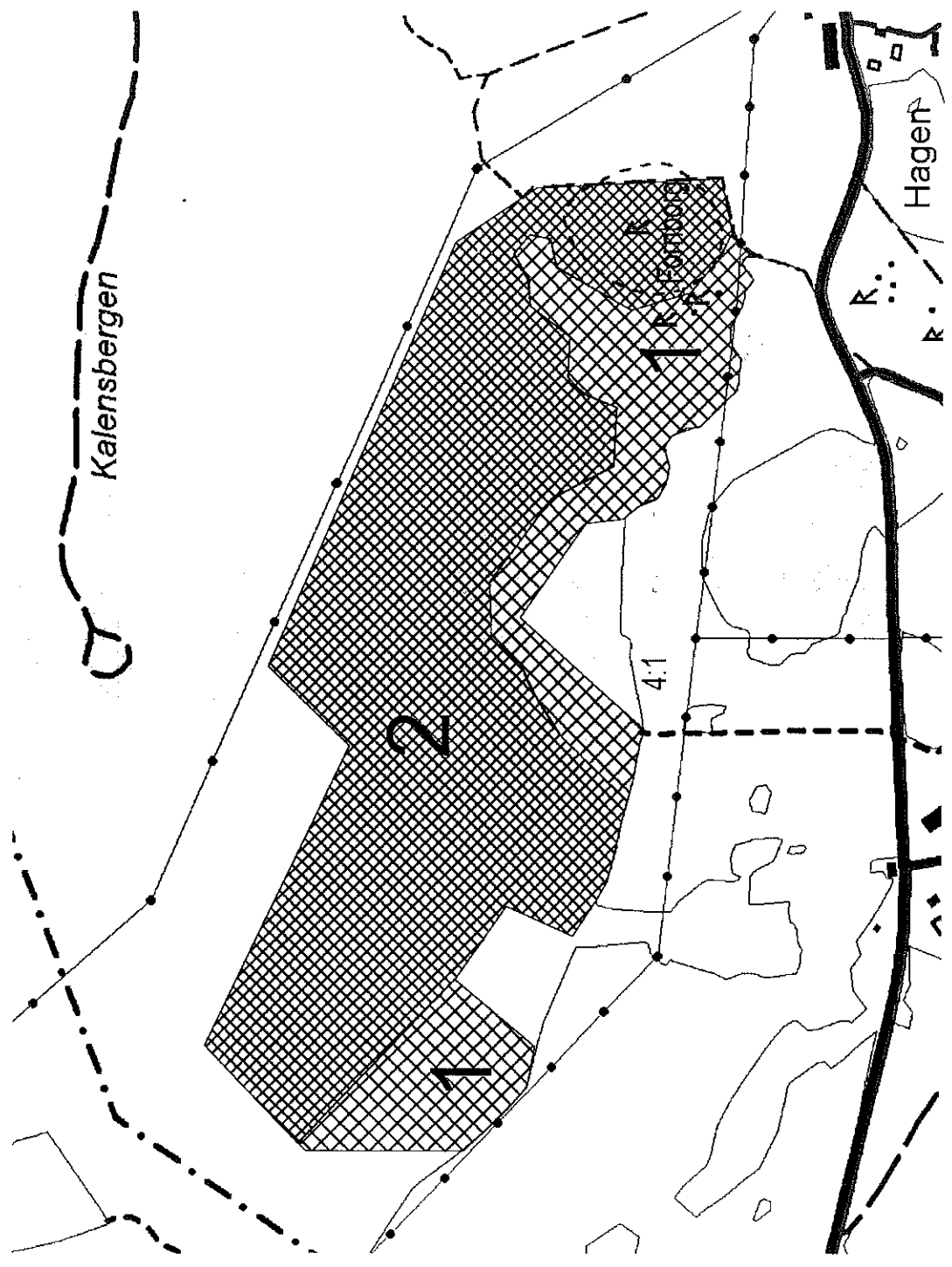
Kättilstads naturreservat Utdrag ur topografisk karta Skala 1:50 000



900 0 900 1800 2700 3600 meter

Kättilstads naturreservat

Indelning i skötselområden



- Skötselområde 1
Hagmark
- Skötselområde 2
Skogsmark

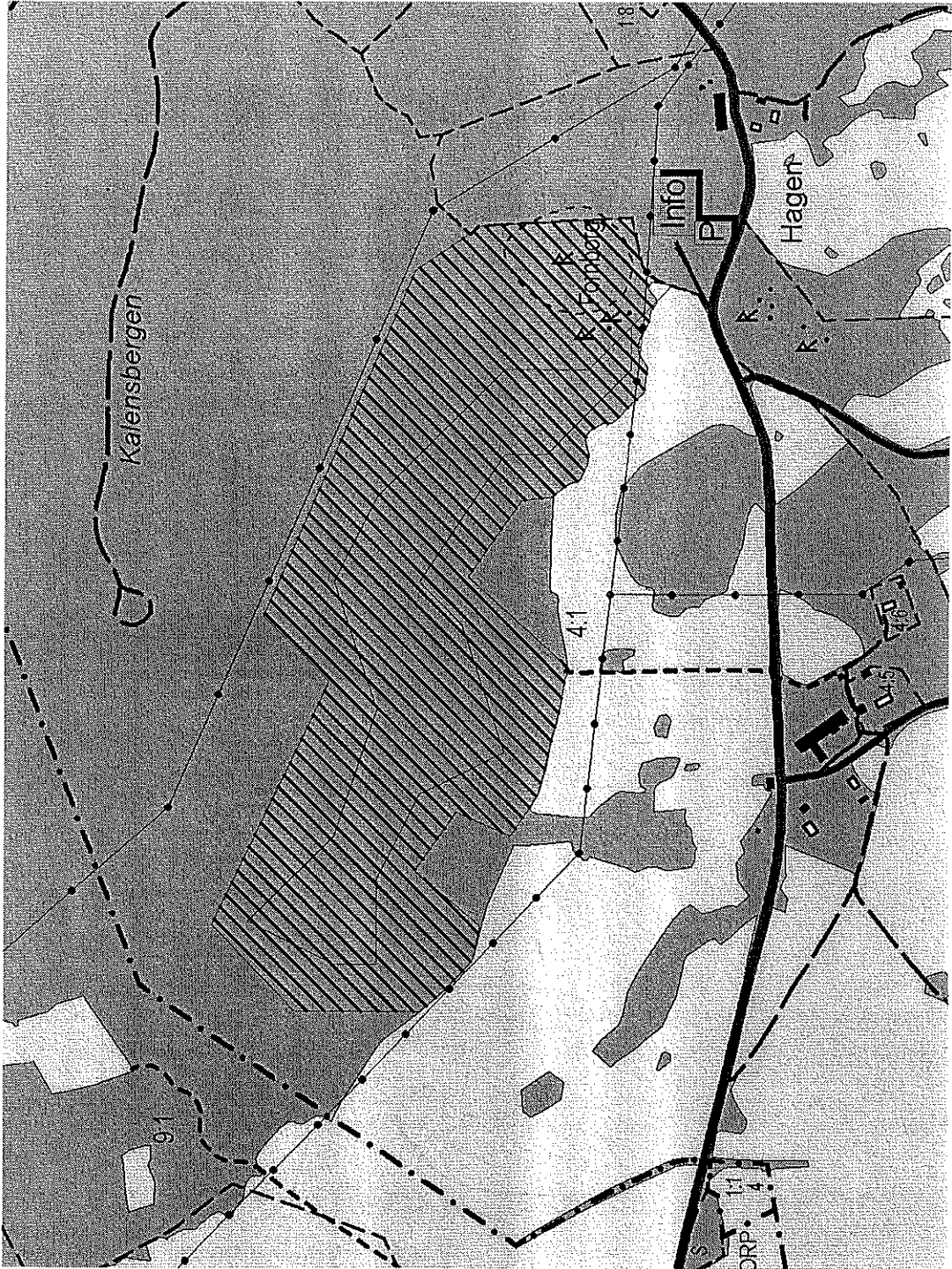


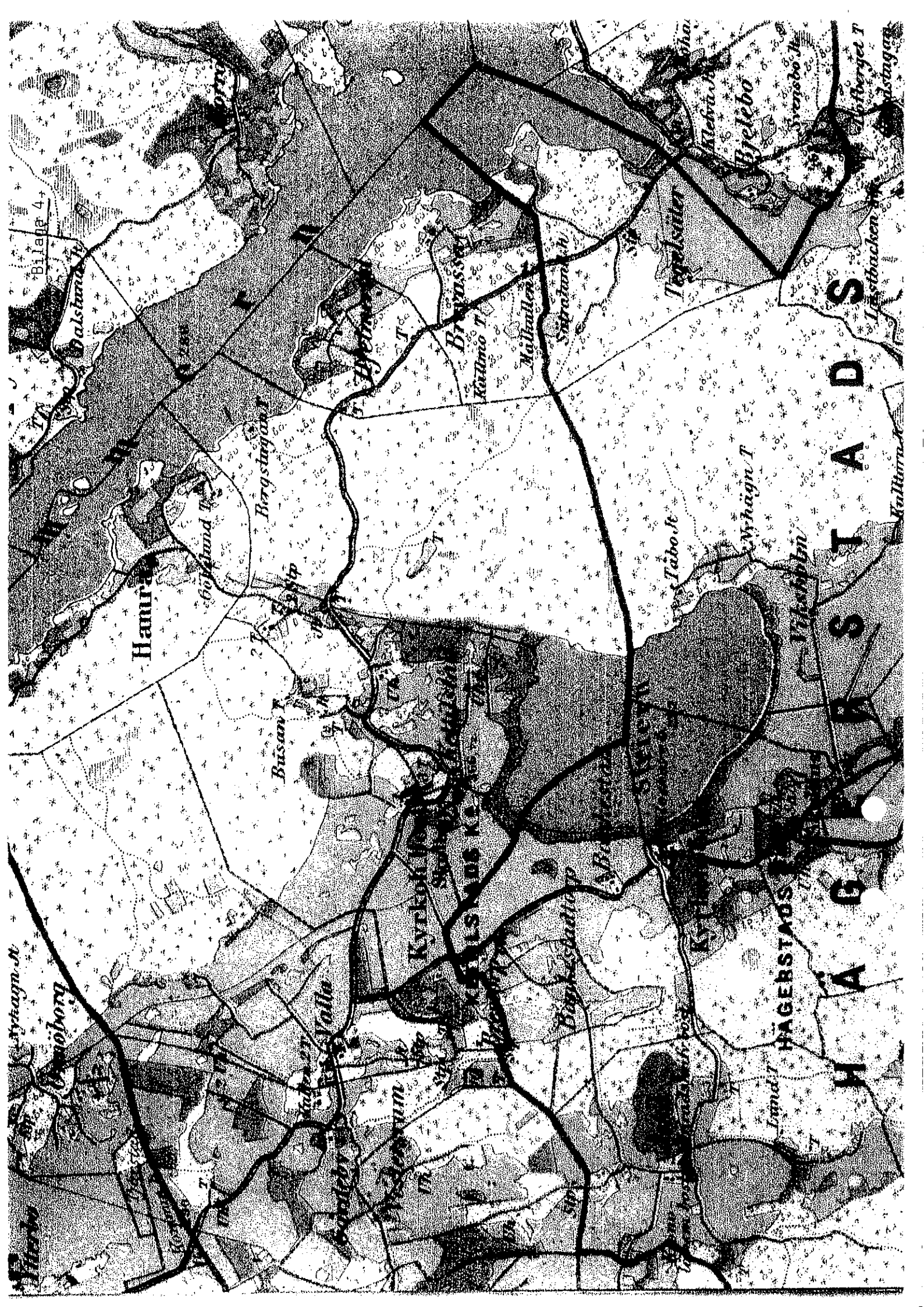
0 100 200 300 400 500 600 700 800 meter
Skala 1:7 000

Kättilstads naturreservat, Kinda kommun

Anordningar för
rekreation och
friluftsliv

— Vandringsled





Biilage 4+

Härnäs

Uppsala

HÄGERSTADS

HÄGERSTADS

Dalshamn

Göteborg

Bergslagen

Byggnads

Byggnads

Malkullen

Tabo St

Whagn T

Västman

Lassbacken

Hägerstads

Hägerstads

Uppsala

Valla

Valla

Valla

Valla

Valla

Valla

Valla

Valla

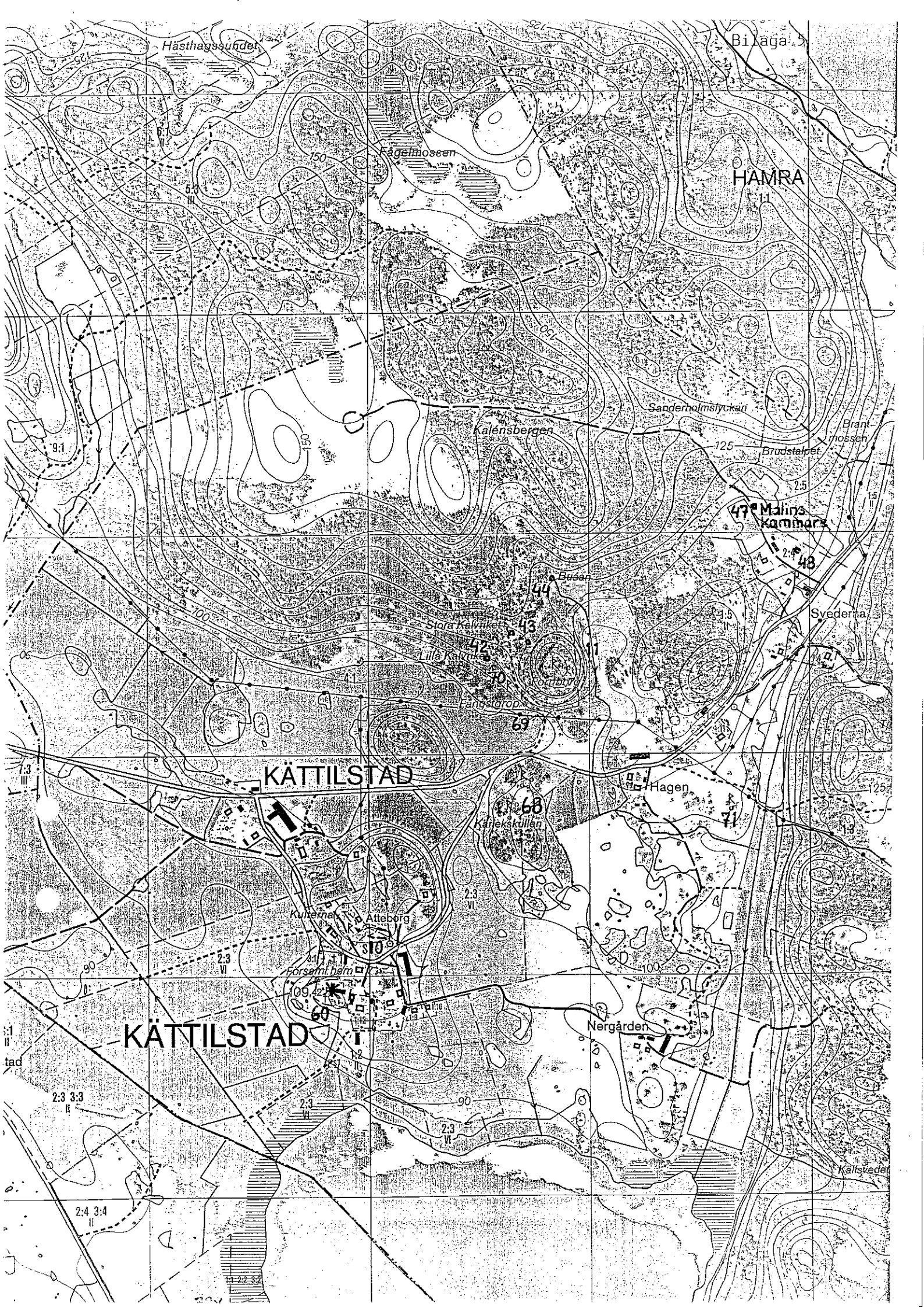
Valla

Valla

Valla

Valla

Valla



Hasthagssundet

Bilaga 5

HAMRA

Rägelmossen

150

Kalénsbergen

Sanderholmslyckan

Brudstället

Brantmossen

47° Malins kammar

Busan

44

Stora Kallviken

Lilla Kallviken

42

43

40

Langstrop

69

KÄTTILSTAD

Hagen

68

Kallekskullen

Kullskära

Atteborg

Forsaml. hem

109

42

KÄTTILSTAD

Nergården

2.3 3.3

2.3

VI

2.3

VI

2.4 3.4

II

Kallsveden

Kättilstad sn ÖG

R+Us+Top
80-06-18 A.P. Nr: 11
v

Blad: 7F 8j
Kättilstad H

Art: Fönborg

Koordinat: x y

Antal: 1

Fastighet:

Namn:

Orientering:

Terräng: Berg med blockrika skuttningar.
Elev barrskog.

Beskrivning: Fönborg, ca 170x140m (N-S)
begränsas av branta blockrika skuttningar
i S och V samt begränsas av stup
i N och Ö, ställers branta stup. I
N-V-S är anlagda stentröskor av
en sammanlagd längd av ca 130m.
Vallen har ställers portare avbrott.
Vallen är 12-4 m br och 0,3-1,5 m h,
med ställers kullmurning, bestående
av 0,3-1,1 m st. stenar. öfta är
vallens yttre begränsning kant-
ställda block 0,2-3m st, en-
staka uppbyggda av mindre
stenar. Inngång: i N och V

2-3 m br öfta begränsade av
större block i kätterna. Vissa
mindre partier av vallen är ner-
rusade.
Bergplatan är ca 70x50m (N-S)
och ställers kuperad
I en svacka på bergens V del
är två stenramlingar, 2m i diam
och 0,2 m h, bestående av 01-
04 m st stenar.

Tradition:

Kommentar:

Tidigare anteckningar:
ReGIS inv. 1946 nr 11
Norra Kinda-boken, 1973

Specialkartor:

Fotos:

Datum: 1980-06-18

Kättilstad sn ÖG

Namn: 80-09-18 AP Nr: 42
 Blad: 4F81
 Kättilstad 9
 Art: Bebyggelsebörning
 Koordinat: x _____ y _____
 Antal: 1
 Fastighet: _____
 Namn: Lilla Kaluriket
 Orientering: _____
 Terräng: _____
 Beskrivning: Bebyggelsebörning, bestående av 1 husgrund efter torp med kraftig eldstaduret. 1952
Torpet flyttades
I området växer fruktträd och syrenbuskar.

Namn: Kättilstad
 Art: Bebyggelsebörning
 Koordinat: x _____ y _____
 Antal: _____
 Fastighet: _____
 Namn: Kättilstad
 Orientering: _____
 Terräng: _____
 Tradition: _____
 Kommentar: Namnet leverade i byggen
 Tidigare anteckningar: Ek. kartan (Beb + Namn = Kaluriket) 1873
Norra Kinda-boken, 1973
Heradskartan (Beb + T)
 Specialkartor: _____
 Fotos: _____
 Datum: 19 ____

Kättilstad sn ÖG

Namn: 80-09-18 A.P. Nr: 43
Blad: 7F81
Kättilstad 4
Art: Bebyggelselämning
Koordinat: x y

Antal: 1
Fastighet:
Namn: Stora Kaluriket
Orientering:

Terräng:

Beskrivning: Bebyggelselämning, 8x5m (N^o-S^o)
bestående av en stensockel 0,1-0,3
m bär 0,3-0,5m i stenar i mitten
av den 50m långre delen en stensockel
sockel 3x2,5m och 11m bär 0,2-
0,5 m st stenar.
Siste brukaren var Oscar Vass
som flyttade under 1930-talet.

V om torpgrunden är en vadgrund.
I området växer rikligt med frukt-
trääd och bärbuskar.

18 19
19 20
21 22
23 24
25 26
27 28
29 30
31 32
33 34
35 36
37 38
39 40
41 42
43 44
45 46
47 48
49 50
51 52
53 54
55 56
57 58
59 60
61 62
63 64
65 66
67 68
69 70
71 72
73 74
75 76
77 78
79 80
81 82
83 84
85 86
87 88
89 90
91 92
93 94
95 96
97 98
99 100

Tradition:
Kommentar: Namnet lönar sig i bygden.
Tidigare anteckningar:
Specialkartor:
Dessa Kättilstad Boken, 1973
Härreds-karta (Beb. + Jt.)
Fotos:
Datum: 19 - -

Kättilstad sn ÖG

Inpr. ej Bevakas
80-09-18 A.P. Nr. 69
Blad: 7F8j
Kättilstad 4

Art: Fångstgrupp (?)
Koordinat: x
y

Antal: 1
Fastighet:

Namn:
Orientering: 5 m SV om sänne körväg

Terräng: SÖ-slutande moränmark,
Igenväxande hagmark.

Beskrivning: Fångstgrupp(?) (vargrupp?), 8 m i
diam och 2 m dj. Vall runt kanten
1,5-2 m br och 0,2-0,8 m h. Vall
delvis borttagen i Ö. Beväxt
med 2 sälgar.

Tradition:
Kommentar:

Tidigare anteckningar:
Specialkartor:
Fotos:
Datum: 1980-09-18

Kättilstad sn ÖG

R
80-09-19 A.P. Nr: 70
Blad: 7F8j
Kättilstad 4
Art: Stensättning
Koordinat: x y

Antal: 1
Fastighet:
Namn:
Orientering: 5 m sv om sömre körväg

Terräng: Mindre krön av s-sluttande
morän täkt och blockrikt berg.
Igenväxande hagmark. Blendskog.

Beskrivning: Stensättning, oregelbunden - närmast rund, 5-6 m i diam och 0,2 m h. Delvis övertorvad fylning av 0,2-0,4 m st stenar. Mittblock 2x1,2 m och 1 m h. Kentkedja 0,2-0,8 m h, av 0,5-1,2 m l stenar, enstaka kantställda och utfallna. Bevört med enbustar.

Omdebart NV om stensättningen är rikligt med stener i ytan, sannolikt naturligt.

Blad: 7F8j
Kättilstad 4
Art: Stensättning
Koordinat: x y
Antal: 1
Fastighet:
Namn:
Orientering: 5 m sv om sömre körväg
Terräng: Mindre krön av s-sluttande morän täkt och blockrikt berg.
Igenväxande hagmark. Blendskog.
Beskrivning: Stensättning, oregelbunden - närmast rund, 5-6 m i diam och 0,2 m h. Delvis övertorvad fylning av 0,2-0,4 m st stenar. Mittblock 2x1,2 m och 1 m h. Kentkedja 0,2-0,8 m h, av 0,5-1,2 m l stenar, enstaka kantställda och utfallna. Bevört med enbustar.

Tidigare anteckningar:
Specialkartor:
Fotos:
Datum: 1980-09-19