



2006: 21

## Efterlevnaden av alkohollagen

– en kartläggning över servering till underåriga samt  
överservering på Blekinges krogar



Blekinges krogar och myndigheter i samverkan

Rapport, år och nr: 2006: 21

Rapportnamn: Efterlevnaden av alkohollagen – en kartläggning över servering till underåriga samt överservering på Blekinges krogar

Utgivare: Sociala funktionen, Länsstyrelsen Blekinge län, 371 86 Karlskrona, 2006-11-30

Hemsida: [www.k.lst.se](http://www.k.lst.se)

Författare: Sofie Wallin

Kontaktpersoner: Lena Karlsson, Marie-Louise Svensson

ISSN: 1651-8527

## **Förord**

För första året har en kartläggning över servering till underåriga samt överservering på krogar genomförts i Blekinges samtliga kommuner. Andelen krogar där ungdomarna fick köpa öl utan att behöva visa legitimation var 45,5 %. Andelen krogar där den alltför berusade testpersonen tilläts köpa öl uppgick också till 45,5 %. Resultatet tyder på brister i tillämpningen av alkohollagen och att ytterligare insatser på området behövs.

Arbetsmetoden ansvarsfull alkoholservering är enligt Regeringens proposition 2005/06:30 en framgångsrik arbetsmetod för att minska berusningsdrickande samt servering till minderåriga på krogar. Att utbilda krogpersonal i ansvarsfull alkoholservering är en del i arbetet. Metoden bygger dock på fem delar vilka alla är lika viktiga; samverkan, kartläggning, utbildning, policy samt tillsyn.

I Blekinge län har arbetsmetoden tillämpats sedan år 2004. Sedan dess har en samverkansgrupp startat och 104 personer i länet har utbildats i ansvarsfull alkoholservering t.o.m. april 2006. Kartläggningen har genomförts en gång tidigare, år 2004, då i två av länets kommuner. Inom utbildningen arbetar samverkansgruppen för att varje krog ska ha en policy. Under 2006 genomfördes en kartläggning över tillsynen inom alkoholområdet i länet med syfte att stärka tillsynen. Utvecklingen av arbetsmetoden i Blekinge kan konstateras vara på god väg avseende den korta tid den har tillämpats.

Det är länsstyrelsens förhoppning att rapporten ska stimulera till eftertanke samt stärka det förebyggande arbetet i länet ytterligare.

Studierna och sammanställningen av rapporten är gjord av Sofie Wallin.

Ann-Christine Petersson  
Socialdirektör



## Innehållsförteckning

SAMMANFATTNING.....	7
1. INLEDNING.....	9
1.1 SYFTE.....	10
2. BAKGRUND.....	11
2.1 FOLKMÄNGD I BLEKINGE .....	11
2.2 RESULTAT FRÅN STUDIerna 2004.....	11
2.3 ANTAL UTBILDADE I ANSVARSFULL ALKOHOLSERVERING.....	11
2.4 POLISMYNDIGHETENS BEDÖMNING AV SITUATIONEN I LÄNET PÅ ALKOHOLOMRÅDET .....	13
3. METOD .....	15
3.1 URVAL, BERUSNINGSSSTUDIE OCH UNGDOMSSTUDIE .....	15
3.2 FÖRSÖKSPERSONER UNGDOMSSTUDIEN.....	15
3.3 FÖRSÖKSPERSONER BERUSNINGSSSTUDIEN .....	15
3.4 GENOMFÖRANDE AV UNGDOMSSTUDIE OCH BERUSNINGSSSTUDIE.....	15
4. RESULTAT .....	16
4.1 BERUSNINGSSSTUDIEN .....	16
4.2 UNGDOMSSTUDIEN .....	17
4.3 KRÖGARINTERVJUER.....	18
5. ANALYS OCH DISKUSSION .....	18

### Tabeller

- Tabell 1. Nekandefrekvens - ungdomsstudien 2004
- Tabell 2. Nekandefrekvens – berusningsstudien 2004
- Tabell 3. Deltagare i ansvarsfull alkoholserving, Karlshamn
- Tabell 4. Deltagare i ansvarsfull alkoholserving, Karlskrona
- Tabell 5. Deltagare i ansvarsfull alkoholserving, Olofström
- Tabell 6. Deltagare i ansvarsfull alkoholserving, Ronneby
- Tabell 7. Deltagare i ansvarsfull alkoholserving, Sölvesborg
- Tabell 8. Deltagare i ansvarsfull alkoholserving, Blekinge
- Tabell 9. Antal anmälda brott enligt alkohollagen åren 2003 – 2005
- Tabell 10. Trafiknykterhetsbrott under åren 2003 - 2005
- Tabell 11. Krogrelaterade våldsbrott under åren 2003 – 2004

### Diagram

- Diagram 1. Nekandefrekvens – berusningsstudie 2006
- Diagram 2. Nekandefrekvens – ungdomsstudie2006

### Bilagor

- Bilaga 1. Protokoll ungdomsstudien
- Bilaga 2. S-protokoll berusningsstudien
- Bilaga 3. O-protokoll berusningsstudien
- Bilaga 4. Intervjufrågor krögarintervjuer 2006



## Sammanfattning

Arbetsmetoden ansvarsfull alkoholserving är en framgångsrik metod för att minska servering till underåriga och berusningsdrickande på serveringsställen, detta framgår av Regeringens proposition 2005/06:30 – nationella alkohol- och narkotika handlingsplaner. Ansvarsfull alkoholserving, som i Blekinge län kallas för Glasklart, har tillämpats i länet sedan år 2004. I rapporten redovisas ungdomsstudien och berusningsstudien samt krögarintervjuer som genomförts i Blekinges kommuner under 2006. För första gången har nu studierna genomförts i Blekinges samtliga kommuner. Ungdomsstudien och berusningsstudien genomfördes i Karlshamn och Karlskrona år 2004.

Ungdomsstudien visade att Blekinges krogar kontrollerade ungdomarnas legitimation i 54,5% av fallen. I studien som genomfördes under våren 2006 har 22 krogar över hela Blekinge testats med hjälp av ungdomar som fyllt 18 år men som har ett yngre utseende. I 45,5 % av fallen fick ungdomarna beställa öl. Skillnaderna mellan kommunerna i Blekinge är inte nämnvärda.

Berusningsstudien genomfördes med hjälp av två skådespelare som utbildats av Statens Folkhälsoinstitut (FHI). En av skådespelarna spelar berusad och en fungerar som observatör. Den "berusade" nekades att köpa alkohol på 54,5 % av Blekinges krogar i studien 2006, totalt har 22 krogar i Blekinge testats under år 2006. Variationen mellan kommunerna är större än i ungdomsstudien. I Karlskrona nekade samtliga krogar som ingick i studien den berusade att köpa öl medan krogarna i Karlshamn nekade i 17 % av fallen.

Resultatet från studierna som genomfördes år 2004 visade att ungdomarna blev nekade att köpa öl i 86 % av fallen i Karlshamn och i 57 % av fallen i Karlskrona. I berusningsstudien blev skådespelarna nekade i 20 % av fallen i Karlshamn och i 86 % av fallen i Karlskrona.

Sedan utbildningen i ansvarsfull alkoholserving startade i Blekinge har 104 personer gått utbildningen t.o.m. 2006-04. Av dem var det 52 % som arbetade på bar/nattklubb/festival med öppetid till efter kl.24.00 på helger. Övriga deltagare arbetade på restaurang med stängningstid senast kl.23.00 på helger och inom myndighet eller förening. Många av personerna som hamnar inom kategorin myndighet/förening är samverkansparter i arbetet med ansvarsfull alkoholserving.

Metoden som användes vid studierna är desamma som används i STAD – projektet i Stockholm, de har dock lokalanpassats något för att passa förutsättningarna i Blekinge. Fyra tjejer som var 18 år fyllda men hade ett yngre utseende anlätades till ungdomsstudien och två manliga skådespelare som studerade sista året vid Scenskolan i Malmö genomförde berusningsstudien. Studierna genomfördes mellan februari och maj år 2006 och mellan kl.22.00 och 02.00 på fredagar och lördagar.

I krögarintervjuerna anger de flesta krögare att legitimationskontroll görs av barpersonal/serveringspersonal. I krögarintervjuerna har några krögare angivit att de avvisar för berusade personer från krogen, men i berusningsstudien har testpersonen blivit serverad på just dessa krogar. En del av krögarna menar att tidsbrist, kostnad eller språk hindrar dem från att skicka anställda på utbildning i ansvarsfull alkoholserving, medan de flesta inte ser några problem med det.

I avsnittet analys och diskussion framgår att resultaten eventuellt kan kopplas till antalet utbildad krogpersonal. I Karlskrona uppgår antalet bar/krog/festival – personal till 21 personer och i en jämförelse mellan åren 2004 och 2006 har färre berusade serverats 2006. Karlshamn har ett försämrat resultat i ungdomsstudien, fler ungdomar serverades 2006 än 2004. Antalet bar/krog/festival – personal som genomgått utbildningen uppgår till fyra personer. Slutligen konstateras att det inte bara är branschen som ska ändras för att minska krogvåldet, överserveringen samt serveringen till underåriga. Arbetsmetodens samtliga fem delar är viktiga: samverkan, kartläggning, utbildning, policy och tillsyn.



## 1. Inledning

Alkoholkonsumtionen i Sverige ökar och innebär ett hot mot folkhälsan. Det framgår av Regeringens proposition 2005/06:30 - nationella alkohol- och narkotikahandlingsplaner. Även bland ungdomar ökar alkoholkonsumtionen och en majoritet dricker alkohol regelbundet. I genomsnitt dricker ungdomar alkohol för första gången vid 13-14 års ålder. Risken för att en person ska grundlägga riskabla vanor för hälsan ökar ju tidigare hon eller han börjar dricka alkohol.

När totalkonsumtionen av alkohol ökar så ökar även andelen som får problem av sin alkoholkonsumtion. De flesta riskkonsumenter finns i åldern 18-29 år. I denna åldersgrupp har 25 % av kvinnorna och 38 % av männen skadliga eller riskabla alkoholvanor<sup>1</sup>. Att begränsa tillgången på alkohol genom restriktioner främjar folkhälsan då totalkonsumtionen påverkas, det är särskilt viktigt för ungdomar, storkonsumenter och personer som missbrukar.

Restaurangkulturen är av vikt för allmänhetens hållning och attityder till alkohol, därför spelar restaurangnäringen en viktig roll för att generera förståelse för ansvarsfull alkoholanvändning. Arbetsmetoden ansvarsfull alkoholservering är en framgångsrik arbetsmetod för att minska både servering till underåriga samt berusningsdrickandet på serveringsställen. Metoden har utvecklats av STAD-projektet (Stockholm förebygger Alkohol och Droger) och består av tre delar: utbildning av serveringspersonal, samverkan med branschen samt att myndigheterna förstärker sin tillsyn. I arbetet samverkar kommunen, polisen samt restaurangbranschen på lokal nivå men även länsstyrelsen kan ingå. Statens folkhälsoinstitut sprider metoden till kommuner och stöder arbetet med ansvarsfull alkoholservering<sup>2</sup>. Metoden består av ytterligare två delar som inte framgår av propositionen, dels en kartläggning av efterlevnaden av alkohollagen på krogar i kommunerna (ungdomsstudie och berusningsstudie) och dels en alkohol- och drogpolicy för krogar.

### *Ansvarsfull alkoholservering i Blekinge län*

I Blekinge län har arbetsmetoden ansvarsfull alkoholservering tillämpats sedan 2004. Länsamordnaren på Länsstyrelsen i Blekinge tillsammans med länsstyrelsens alkoholhandläggare ansvarar för arbetet. Den referensgrupp som bildades vid starten 2004 består av representanter för länsstyrelsen, polisen, Blekinge Tekniska Högskola, Landstinget Blekinge samt krögare och länets kommunala alkoholhandläggare. Representanterna i referensgruppen motsvarar samverkansparterna i arbetet. Syftet med referensgruppen är att utbyta erfarenheter och föra en diskussion för att utveckla arbetet med ansvarsfull alkoholservering i länet.

Sedan februari 2006 kallas arbetet med ansvarsfull alkoholservering i Blekinge Glasklart. Under år 2004 t.o.m. april 2006 har sju lokalt anpassade utbildningar i ansvarsfull alkoholservering genomförts och 104 personer har utbildats. Därefter kommer utbildningen att erbjudas två gånger per år till krögare och krogpersonal. Bland annat innehåller utbildningen alkohollagen, alkoholens medicinska effekter, en drogteckenutbildning samt konflikthantering. Målen med verksamheten är att få ner det krogrelaterade våldet, minska överserveringen, minimera möjligheten för underåriga att köpa alkohol på krogen samt att varje serveringsställe ska ha en alkohol- och drogpolicy.

---

<sup>1</sup> Regeringens proposition 2005/06:30, Nationella alkohol- och handlingsplaner, s 8-9.

<sup>2</sup> Ibid, s 75-76.

För att mäta effekterna av utbildningen genomförs studier, som FHI utarbetat metoder till, över i vilken utsträckning ungdomar serveras alkohol utan att tillfrågas om legitimation på serveringsställen samt i vilken utsträckning överservering sker. Ungdomsstudien och berusningsstudien genomfördes under år 2004 på krogar i två av Blekinges kommuner, Karlshamn och Karlskrona. Under år 2006 har studierna återigen genomförts men nu i Blekinges samtliga kommuner.

### **1.1 Syfte**

- \* Studera i vilken utsträckning ungdomar kan köpa alkohol på krogar i Blekinges kommuner utan att bli tillfrågade om legitimation.
- \* Studera i vilken utsträckning överserverade serveras alkohol på krogar i Blekinges kommuner.
- \* Studera krögares bild av sin bransch i den egna kommunen genom intervjuer.

## 2. Bakgrund

### 2.1 Folkmängd i Blekinge

Blekinge har ungefär 150 000 invånare. Landarealen är 2 941 kvadratkilometer och länet är ett av Sveriges mest tätbefolkade vid sidan av storstadsområdena. Från söder till norr är det ungefär fyra mil och från väst till öst 11 mil<sup>3</sup>.

Folkmängd den 31 december 2004:

Karlskrona – 61 137

Ronneby – 28 283

Karlshamn – 30 847

Sölvesborg – 16 544

Olofström – 13 524

### 2.2 Resultat från studierna 2004

Under år 2004 genomfördes studier av legitimationskontroll på krogar i två av Blekinges kommuner, Karlskrona och Karlshamn. I Karlskrona blev ungdomarna nekade i 57 % av fallen. Samtliga serveringsställen som ingick i studien i Karlskrona hade dörrvakt. I Karlshamn nekades i 86 % av fallen. Av krogarna i de bägge kommunerna hade 71 % ingen dörrvakt.

Kommun	2004
Karlshamn	86 %
Karlskrona	57 %

Tabell 1. Nekandefrekvens - ungdomsstudien 2004

Studien i överservering på krogar i Karlshamn och Karlskrona från våren 2004 visade att av de undersökta krogarna i Karlshamn serverade 80 % den berusade, i Karlskrona serverades den berusade på 14 % av de undersökta krogarna.

Kommun	2004
Karlshamn	20 %
Karlskrona	86 %

Tabell 2. Nekandefrekvens – berusningsstudien 2004

### 2.3 Antal utbildade i ansvarsfull alkoholservice

*Deltagare i ansvarsfull alkoholservice*

Deltagare kategoriseras utifrån arbetsplats enligt följande indelning.

1. Myndighet, förening eller liknande.
2. Restaurang med öppettid senast kl.23.00 på helger.
3. Bar, nattklubb, tillfälliga tillstånd (festivaler) med stängningstid t.o.m. eller efter kl.24.00 på helger.

Samtliga har deltagit i någon av de fem utbildningar som anordnats mellan år 2004 och april 2006. Alla deltagare är medräknade även de som ej godkänts på det skriftliga testet (6 st.).

<sup>3</sup> [Blekinge.se/?blekinge=200cdcf28/2-06](http://Blekinge.se/?blekinge=200cdcf28/2-06)

#### *Karlshamn*

Kategori	Antal
1. Myndighet, förening...	4
2. Restaurang	3
3. Bar, nattklubb, festival	4
Antal utbildade	11

Tabell 3. Deltagare i ansvarsfull alkoholserving, Karlshamn

#### *Karlskrona*

Kategori	Antal
1. Myndighet, förening...	13
2. Restaurang	7
3. Bar, nattklubb, festival	21
Antal utbildade	41

Tabell 4. Deltagare i ansvarsfull alkoholserving, Karlskrona

#### *Olofström*

Kategori	Antal
1. Myndighet, förening...	1
2. Restaurang	5
3. Bar, nattklubb, festival	5
Antal utbildade	11

Tabell 5. Deltagare i ansvarsfull alkoholserving, Olofström

#### *Ronneby*

Kategori	Antal
1. Myndighet, förening...	5
2. Restaurang	3
3. Bar, nattklubb, festival	17
Antal utbildade	25

Tabell 6. Deltagare i ansvarsfull alkoholserving, Ronneby

#### *Sölvesborg*

Kategori	Antal
1. Myndighet, förening...	
2. Restaurang	9
3. Bar, nattklubb, festival	7
Antal utbildade	16

Tabell 7. Deltagare i ansvarsfull alkoholserving, Sölvesborg

Totalt har 104 personer genomgått utbildningen ansvarsfull alkoholserving i Blekinge. Av de utbildade faller 54 av dem inom kategorin bar, nattklubb och festival, därav arbetade 5 stycken på restauranger som idag är stängda.

#### *Blekinge (%)*

Kategori	Andel
1. Myndighet, förening...	22
2. Restaurang	26
3. Bar, nattklubb, festival	52

Tabell 8. Deltagare i ansvarsfull alkoholserving, Blekinge

Av det totala antalet som genomgått utbildningen t.o.m. 2006-04 arbetade 52 % på bar, nattklubb eller på tillställningar med tillfälligt tillstånd t.ex. festivaler som har öppet efter kl.24.00 på fredagar och lördagar. 26 % arbetade på restauranger som stänger senast kl.23.00 på helger. Totalt var 22 % av deltagarna från myndigheter, föreningar eller liknande. Många av personerna som hamnar inom kategorin myndighet/förening är samverkansparter i arbetet med ansvarsfull alkoholserving.

#### 2.4 Polismyndighetens bedömning av situationen i länet på alkoholområdet

Statistik över krogrelaterade våldsbrott för 2005 anges inte här då polisen i Blekinge ändrat i sitt system av statistiken, det innebär att siffrorna inte är jämförbara med tidigare uppgifter. Den statistik polisen i Blekinge har idag, enligt uppgifter från polisens diarie, är misshandelsbrott där gärningsmannen är obekant med offret och där brottet sker utomhus. Av dessa brott utgör en stor del krogrelaterat våld men inte alla. Siffrorna avser hela kommuner och är inte avgränsade till centrala delar. Mer exakta siffror har inte tagits fram. Följande statistiska uppgifter är hämtade ur Länsstyrelsen i Blekinges "Rapport 2005 inom alkohol- och tobaksområdet".

Av polismyndighetens uppgifter framgår att av de anmälningar beträffande våldsbrottslighet som inkommer till polismyndigheten kan ca 50 % relateras till pubars och nattklubbers lokalisering och öppettider. Dessa krogrelaterade våldsbrott inträffar till största delen mellan klockan 00.00 – 04.00 natt till lördag och söndag enligt polisens statistik. Gärningsmannen är generellt sett en man i åldern mellan 18 – 26 år som är alkoholpåverkad. Påfallande ofta är även målsägaren alkoholpåverkad. Det kan även konstateras att våldet tenderar att vara grövre när brotten sker senare på natten. De förlängda öppettiderna på krogarna med servering av alkohol till kl 03.00 är en faktor som påverkar antalet brott. Under år 2004 har ett projekt "Centrumrelaterat våld" genomförts i Karlskrona där bl.a. riktade insatser gjorts för att minska dessa brott.

Vad avser ungdomars alkoholvanor ser Polismyndigheten inga tydliga trendbrott. Den växande ölkulturen bland ungdomar är fortsatt tydlig. En inte ringa del av den öl som ungdomar har tillgång till är inhandlad utanför landets gränser, främst i Danmark och Tyskland. Ungdomars utnyttjande av illegalt tillverkad sprit är inte påtaglig i centrummiljöerna i länet.

Försäljning/innehav av alkoholdrycker och olovligt anskaffande i Blekinge län			
	2003	2004	2005
Antal brott i länet	72	82	83

Tabell 9. Antal anmälda brott enligt alkohollagen åren 2003 – 2005

Brott	2003	2004	2005
Rattfylleri /grovt rattfylleri/drograttfylleri	341	407	476

Tabell 10. Trafiknykterhetsbrott under åren 2003 - 2005

Kommun	2003	2004
Karlshamn	93	110
Karlskrona	203	235
Olofström	28	16
Ronneby	48	34
Sölvesborg	31	23
Blekinge	403	418

Tabell 11. Krogrelaterade våldsbrott under åren 2003 – 2004

Den alkoholrelaterade brottsligheten är tydlig inom hela området våldsbrott där det mer är regel än undantag att gärningsmannen är påverkad av alkohol och/eller annan drog. När det gäller krogrelaterade våldsbrott har Karlskrona och Karlshamn redovisat en ökning jämfört med år 2003. I övriga kommuner har antal våldsbrott minskat. När det gäller brott mot alkohollagen har antalet sjunkit avseende försäljning/innehav men har ökat när det gäller olovligt anskaffande.

Totalt antal rapporterade brott i länet var under år 2003 16 277 vilket under 2004 minskade med 901 till 15 376 brott. Det kan noteras en oroande ökning av trafiknykterhetsbrotten<sup>4</sup>.

### 2.5 Kartläggning över tillsyn inom alkohol- och tobaksområdena

Länsstyrelsen har i regleringsbrev för 2006 fått i uppdrag att se till att kommunerna ökar tillsynen över alkohol- och tobaksområdena. Ett led i att stärka tillsynen i länet är att kartlägga hur tillsynen bedrivs idag. Under hösten 2006 har rapporten ”Kartläggning av kommunal tillsyn inom alkohol- och tobaksområdena 2005/2006 i Blekinge” sammanställts på Länsstyrelsen i Blekinge.

Av proposition 2000/01:20 framgår inledningsvis att kommunerna bör upprätta eller komplettera sina alkoholpolitiska program. Rapporten visar att Karlshamns alkoholpolitiska program saknar en plan för tillsyn av handel med folköl och servering av alkoholdrycker. Av Karlskronas program framgår inte när en ansökan bör avslås (alkoholpolitiska olägenheter) och det saknas en plan för tillsyn. Olofströms kommun saknar helt ett alkoholpolitiskt program. Ronnebys program är 21 år gammalt och används inte. Sölvesborgs drogpolitiska program saknar aktuella riktlinjer för serveringstillstånd, en definition av begreppet ”alkoholpolitiska olägenheter” och en plan för tillsyn av handel med folköl och servering av alkoholdrycker.

Tillståndsgivning och tillsyn bedrivs i flera kommuner genom olika nämnder. Den som arbetar med tillståndsgivning och de som utövar tillsyn är oftast inte samma personer. Det finns inga riktlinjer för hur man skall arbeta tillsammans, hur avrapportering skall ske och hur uppföljning och utvärdering av tillsyn skall ske. Tillsyn framstår som enskilda insatser och därigenom finns ingen överblick av situationen inom restaurangnäringen som helhet.

I rapporten konstateras också att få kroganställda har genomgått utbildningen i ansvarsfull alkoholserving sedan starten 2004.

<sup>4</sup> Rapport 2004 inom alkohol- och tobaksområdet Blekinge län

### **3. Metod**

Metoden som används vid studierna är utarbetade av STAD - projektet men har lokalanpassats något utefter förutsättningarna i Blekinge. Studierna från år 2006 genomfördes på samma sätt som studierna från år 2004.

#### **3.1 Urval, berusningsstudie och ungdomsstudie**

Studierna genomfördes år 2006 i Blekinges fem kommuner: Karlskrona, Ronneby, Karlshamn, Sölvesborg och Olofström. Eftersom utbudet av barer, dansställen och liknade är begränsat i städerna var utgångspunkten att få med så många som möjligt. Krogarna identifierades med hjälp av alkoholhandläggarna i länet som hade god kännedom på området. Då syftet inte är att någon av krogarna ska kunna identifieras räknas resultatet från Sölvesborg och Olofström ihop då krogarna i dessa kommuner är få.

#### **3.2 Försökspersoner ungdomsstudien**

Försökspersonerna till ungdomsstudien skulle ha fyllt 18 år men ha ett yngre utseende. Fyra unga kvinnor anlätades till studierna, de ansåg sig inte vara kända på krogarna i den stad de utförde studien. Kontakterna med två av dem upptogs genom en lärare. De andra två var bekanta till försöksledaren. Alla fyra bedömdes ha ett yngre utseende av länsamordnaren och försöksledaren. Ungdomarna skrev under ett kontrakt innan studierna genomfördes, där de lovade att inte sprida ut vilka krogar de besökt samt att inte dricka någon alkohol under studierna. För varje studietillfälle utgick en ersättning till var och en av försökspersonerna.

#### **3.3 Försökspersoner berusningsstudien**

Som försökspersoner i berusningsstudien användes två manliga skådespelare, sistaårselever på Scenskolan i Malmö och utbildade av FHI för ändamålet. De var 23 och 25 år gamla. Då studien genomfördes år 2004 användes manliga skådespelare. För att resultaten skulle vara jämförbara anlätades manliga försökspersoner igen år 2006 trots att det numera även finns för ändamålet utbildade kvinnor. Försökspersonerna skrev på ett kontrakt där de lovade att hemlighålla vilka krogar de besökt samt att de inte skulle dricka alkohol under studierna.

#### **3.4 Genomförande av ungdomsstudie och berusningsstudie**

Ungdomsstudierna utfördes vid fyra tillfällen, en kommun per kväll i Karlskrona, Karlshamn och Ronneby. Studierna i Sölvesborg och Olofström genomfördes på samma kväll. Samtliga tillfällen inföll på fredagskvällar februari - maj 2006, mellan klockan 22:00 och 02:00. Ungdomarna gick två och två och var instruerade att inte visa legitimation om de blev tillfrågade utan istället vara övertygande om att de var över 18 år. Om de blev insläppta skulle de beställa var sin "stor stark" och därefter göra sig av med den på ett sätt som verkade naturligt. Vid besök på krogar med få eller inga gäster fick de beställa flasköl istället för en stor stark. En orörd stor stark upplevdes av ungdomarna som svår att göra sig av med på ett smidigt sätt. Mängden öl syns däremot inte på en flasköl. De fyllde i ett protokoll för varje krog de besökt (bilaga 1). Protokollen utgjorde underlaget för resultat och analys.

Berusningsstudierna genomfördes under två helger i mars, vid fyra tillfällen. Även här genomfördes studierna i Sölvesborg och Olofström under samma kväll. I övrigt gällde en kommun per kväll. Tiden för studierna var mellan 23:00 och 02:00. Försökspersonerna arbetade i par där en spelade berusad och den andre fungerade som observatör. Efter varje besök talade de in svaren på protokollen (bilaga 2 och 3) på en diktafon för att fylla i dem när de kommit till hotellet på kvällen.

### 3.5 Urval och genomförande av krögariintervjuerna

Intervjuer med krögare i Blekinge genomfördes under hösten 2005 av länssamordnaren för alkoholfrågor i Blekinge län samt alkoholhandläggaren i respektive kommun. Syftet med intervjuerna var att studera krögares syn på sin bransch i kommunen samt att informera om utbildningen i ansvarsfull alkoholserving. Sammanlagt genomfördes 22 intervjuer med krögare i Blekinge.

## 4. Resultat

### 4.1 Berusningsstudien

I Ronneby blev försökspersonen nekad en stor starköl på 20 % av de undersökta krogarna. Resultatet av studien i Karlshamn var liknande det i Ronneby, den "berusade" nekades på 17 % av krogarna. I Karlskrona blev den "berusade" nekad på samtliga besökta krogar. I Sölvesborg och Olofström nekade 80 % av de besökta krogarna. I hela Blekinge besöktes totalt 22 serveringsställen och andelen besökta krogar i länet som nekade den "berusade" var 54,5 %.

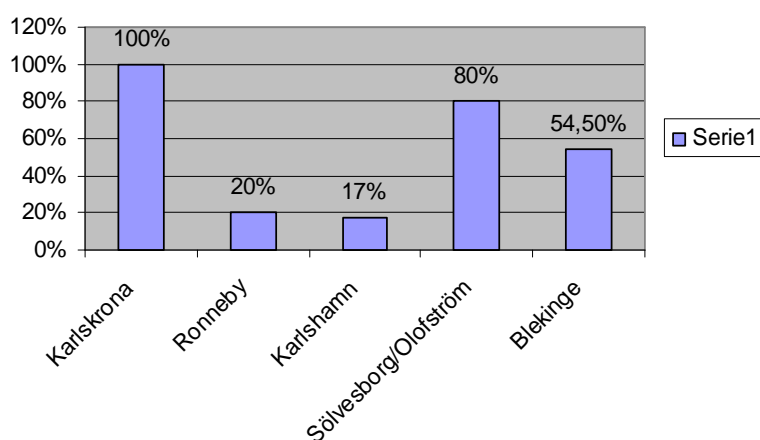


Diagram 1. Nekandefrekvens – berusningsstudie 2006

Av de bartenders som den berusade skådespelaren beställde av var 61 % män och 39 % kvinnor. Bland de bartenders som överserverade var andelen män 70 % och andelen kvinnor 30 %. Åldrarna bland samtliga bartenders varierade, 4 % bedömdes vara 18-24 år, 50 % 25-30 år, 32 % 35-40 år och 14 % 45-50 år. På samtliga krogar la bartendern i stor utsträckning märke till den berusade innan han beställde.

Endast 14 % av de besökta krogarna i länet hade många berusade gäster, samtliga i Karlshamn. De flesta hade få eller inga berusade gäster. Antalet gäster på krogarna i hela länet varierade, 5 % hade överfullt, 36 % av de besökta krogarna var välbesökta, 18 % var halvfulla och 41 % hade få gäster. På 54 % av samtliga besökta krogar var ordningen lugn, 32 % hade halvstökig ordning och 14 % stökig. Ljussättningen var på 18 % av krogarna ljus, halvmörk på 68 % och mörk på 14 %. Hög musik hade 48 % av de besökta krogarna, 26 % hade kommunikerbar musikinå, 22 % låg och 4 % av krogarna hade ingen musik alls. Av



krogarna uppskattades 36 % ha gäster under 30 år, 23 % mellan 30 och 60 år och 41 % av krogarna bedömdes ha gäster i blandade åldrar.

#### *Samband*

Bland de krogar som överserverade återfanns barer, pubar, bar/restaurang, nattklubb och pub/pizzeria. Det fanns inget samband mellan typ av serveringsställe och tendens att överservera. Det fanns heller inget samband mellan överservering och antalet gäster, antalet berusade gäster, ordningen i lokalen, musiknivån, lokalens ljussättning, gästernas ålder eller antalet högkonsumenter. Allt detta hade observatören i uppgift att observera.

Den "berusade" hade som uppgift att kontrollera hygien på toaletterna. Det visade sig att hygien på toaletterna bland de krogar som överserverade var något sämre än bland de som inte överserverade. Av de krogar som överserverade hade 50 % dålig eller hygien som var "under all kritik", på resterande 50 % var hygien "så där" på toaletterna. Av de krogar som inte serverade den berusade hade 27 % av krogarna toaletter med dålig hygien eller hygien som var "under all kritik", 55 % var "så där" och 18 % hade god hygien.

På 60 % av de krogar som överserverade var ordningen lugn, 30 % var halvstökiga och 10 % var stökiga. I förhållande till ordningen på det totala antalet krogar som besöktes är det dock inte anmärkningsvärt.

I övrigt påpekade försökspersonerna att personalen på en krog som ingick i studien själva satt och drack alkohol.

#### **4.2 Ungdomsstudien**

Av alla besökta krogar i hela länet nekades ungdomarna i 54,5 % av fallen. I Karlshamn och Karlskrona nekade 50 % av de undersökta krogarna att sälja öl till ungdomarna. I Sölvesborg/Olofstern och Ronneby var motsvarande siffra 60 %.

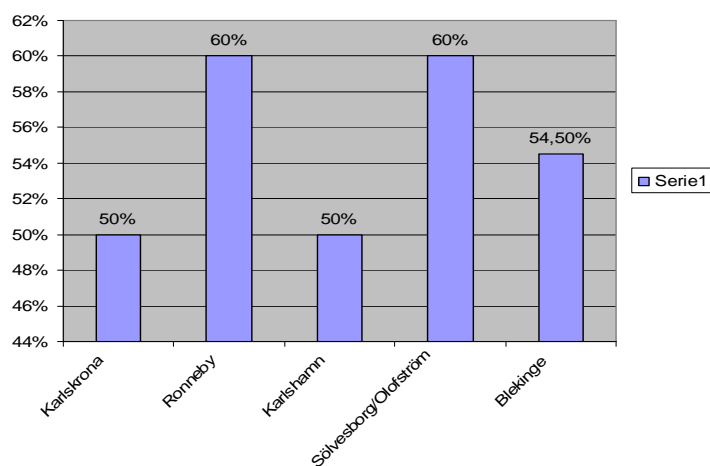


Diagram 2. Nekandefrekvens – ungdomsstudie2006

Totalt kom ungdomarna in på 59 % av de krogar som ingick i studien i hela Blekinge, dessa krogar hade inte dörrvakt. Ett fåtal av dem bad om legitimation i baren och nekade till

servering eftersom ungdomarna ombetts att inte visa legitimation. Totalt nekades de inträde i dörren på 41 % av krogarna och på 13,5 % av krogarna nekades de att serveras i baren på grund av legitimationskontroll. Av krogarna som ingick i studien serverades ungdomarna i 45,5 % av fallen, hälften av dessa krogar hade ordningsvakt.

Bland de bartenders som serverade ungdomarna var andelen män 78 % och andelen kvinnor 22 %. Detta är dock inte anmärkningsvärt i förhållande till det totala antalet manliga respektive kvinnliga bartenders på de krogar ungdomarna besökte. Den totala andelen manliga bartendrar var 67 % och kvinnliga 33 % på de besökta krogarna.

Gästernas ålder på de besökta krogarna uppskattades till under 30 år på 42 % av krogarna, över 30 år på 42 % och på 16 % av krogarna var åldern blandad.

Försökspersonerna la i övrigt märke till att bartendrar på två av krogarna själva drack alkohol, vid det ena tillfället utanför stället och det andra i sällskap vid ett bord.

### **4.3 Krögareintervjuer**

På de flesta krogar görs kontroll av legitimation av barpersonal/serveringspersonal, i några fall också i dörren. En del krogar har bara kontroll i dörren och inte i baren. Enbart större krogar har vakter/entrévärdar och mindre ställen har det endast vid evenemang/festivaler eller liknande. Några menar att kontroll sker i både dörren och baren. En krögare angav i intervjun att underåriga avvisas från krogen, där kontrollerades dock varken legitimation i entrén eller baren vid ungdomsstudien. På vissa krogar anges att kontroll av legitimation även görs av krögaren eller ägaren. En serveringsansvarig var osäker på var kontrollen görs, men denne trodde att det var i dörren och baren.

Några som i intervjuerna angivit att de avvisar för berusade personer från krogen har i berusningsstudien visat sig inte göra det utan serverat testpersonen.

Krögare i Karlshamn menar att både krogrelaterat våld samt droger förekommer på och runt stadens krogar, någon nämner droger bland både personal och gäster. Även i Karlskrona menar en krögare att droger i krogbranschen förekommer, särskilt hasch. I Ronneby menar krögare att våld på krogarna förekommer även om några upplever att det minskat. Krögarna i Ronneby anser själva att de har svårt att upptäcka tecken på drogpåverkan.

De flesta ser inga problem med att skicka anställda på utbildning i ansvarsfull alkoholservering. En krögare anser att språket är ett hinder, en menar att kostnaden är för hög och några ser tidsbrist som ett hinder. En krögare menar att två dagars utbildning är mycket för ett litet företag.

## **5. Analys och diskussion**

Skillnaderna i resultatet av berusningsstudien från 2004 till 2006 är små, dock har Karlskronas resultat förbättrats något. Resultatet från 2004 omfattar bara Karlshamn och Karlskrona, medan studien från 2006 innefattar samtliga kommuner i Blekinge. Skillnaderna mellan kommunerna i studien från år 2006 är särskilt intressanta. Krogar i Karlskrona och Sölvesborg/Olofström nekade att servera den "berusade" i störst utsträckning, samtliga

undersökta krogar i Karlskrona nekade och 80 % nekade i Sölvesborg/Olofström. I Ronneby och Karlshamn överserverade flera krogar, endast 20 % respektive 17 % nekade.

Skillnaderna mellan kommunerna i ungdomsstudien från år 2006 var inte särskilt stora, 50 % respektive 60 % nekade ungdomarna servering. Jämfört med studien från år 2004 hade nekandefrekvensen gått ner till år 2006. I Karlskrona skiljde sig resultaten något, från 57 % år 2004 till 50 % år 2006. I Karlshamn gick andelen nekanden ner från 86 % till 50 %, vilket innebär att krogarna har blivit sämre på att kontrollera legitimation. Skillnad i resultat från olika år kan delvis bero på att krogar slår igen och nya öppnar. De undersökta krogarna år 2006 är endast till en del desamma som de som undersöktes år 2004.

Antalet utbildad krogpersonal i ansvarsfull alkoholserving i Karlskrona och i Karlshamn kan relateras till resultatet. I Karlshamn har enbart fyra bar/nattklubb/festival -personal utbildats sedan år 2004, vilket kan vara orsaken till att resultatet inte förbättrats. I Karlskrona är antalet utbildad bar/nattklubb/festival -personal 21 stycken, vilket kan ha bidragit till det något förbättrade resultatet i kommunen. Tendensen att kontrollera legitimation kan ha ökat med fler utbildade i ansvarsfull alkoholserving. Metoden ansvarsfull alkoholserving har visat ge gott resultat på andra orter. Om fler av krogpersonalen i Blekinge utbildades kunde eventuellt berusningsdrickandet och serveringen till minderåriga på krogarna minska.

Ytterligare en indikation på att utbildningen i ansvarsfull alkoholserving behöver spridas ger krögareintervjuerna. Krögare angav i intervjuerna att de inte överserverar eller serverar underåriga, studierna visade dock på motsatsen. En orsak till att verkligheten är en annan än ambitionen kan vara att all personal inte besitter samma kunskap som krögaren.

Ungdomsstudien visade att enbart ett fåtal av de krogar som inte hade dörrvakt bad om legitimation i baren, möjligen känner barpersonalen inte till sitt eget ansvar i servering av underåriga.

Vid tre olika tillfällen under studierna anmärkte försökspersonerna på att bartendern drack alkohol. Detta är särskilt anmärkningsvärt då det innebär ett brott mot alkohollagen.

Tilläggas bör även att det inte bara är branschen som behöver ändras för att minska krogvåldet, arbetsmetoden ansvarsfull alkoholserving består av fem delar: samverkan, kartläggning, utbildning, policy och tillsyn. Alla delar är givetvis lika viktiga för att få en förändring avseende berusningsdrickandet och serveringen till underåriga på Blekinges krogar. Just samverkan och tillsyn innebär att kommuner och andra inblandade myndigheter behöver göra sin del.



## BILAGA 1

### PROTOKOLL UNGDOMSSTUDIEN

Mitt namn: \_\_\_\_\_

Restaurangens namn: \_\_\_\_\_

Datum: \_\_\_\_\_

Tid för besöket: \_\_\_\_\_

1. Kom du in på restaurangen?  ja  nej
2. Jag kom inte in på grund av:  ålderskontroll  fullt  annat
3. Hade restaurangen dörrvakt?  manlig  kvinnlig  nej
4. Blev du serverad en stor starköl?  ja  nej
5. Hur mycket kostade en stor starköl? \_\_\_\_\_ kr  
(Frågorna nedan fylls i även om du inte blev serverad.)
6. Vem beställde du av?  man  kvinna
7. Hur gammal var den du beställde av? \_\_\_\_\_ år
8. Var beställde du starkölen?  bordet  baren
9. Antal gäster i lokalen  få  halvfullt  fullt  överfullt
10. Ålder på gästerna?  under 30 år  över 30 år  blandat

.....  
**Skriv upp dina utgifter här:**

**BILAGA 2**  
**S-PROTOKOLL BERUSNINGSTUDIEN**

Datum \_\_\_\_\_ Tid in \_\_\_\_\_ Tid ut \_\_\_\_\_

Restaurang \_\_\_\_\_

Full \_\_\_\_\_ Nykter \_\_\_\_\_

Hygien på toaletterna?  God  Sådär  Dålig  Under all kritik

Blev du serverad en stor stark?  Ja  Nej

Var beställde Du?  Baren  Bordet

Vem beställde Du av?  Man  Kvinna Ålder \_\_\_\_\_

Kommentar [ew1]:

Gjorde bartendern/servitören något av följande? (Här kan du sätta flera alternativ)

Föreslog alkoholsvagare dryck och/eller mat

Nonchalerade dig när du ville beställa

Uppmanade dig att vänta med beställningen

Nekade att servera dig p g a berusning

Lät dig inte *beställa* på grund av berusning

Uppmanade dig att lämna lokalen

Uppmuntrade dig att beställa/dricka ölen

I vilken utsträckning tror du bartendern la märke till dig innan du beställde?

I stor utsträckning  I ganska stor utsträckning  I liten utsträckning

Kommentarer: \_\_\_\_\_

**KOSTNAD**

Inträde \_\_\_\_\_ Garderob \_\_\_\_\_ Ölkostnad \_\_\_\_\_ Alkoholritt \_\_\_\_\_

**BILAGA 3**  
**O-PROTOKOLL BERUSNINGSTUDIEN**

Datum \_\_\_\_\_ Tid in \_\_\_\_\_ Tid ut \_\_\_\_\_

Restaurang \_\_\_\_\_

Full \_\_\_\_\_ Nykter \_\_\_\_\_

I vilken utsträckning tror du bartendern la märke till den "berusade" innan han beställde?

I stor utsträckning  I ganska stor utsträckning  I liten utsträckning

Lokalens ljussättning?  Ljus  Halvmörk  Mörk

Musiknivå?  Hög  Kommunikerbar  Låg  Ingen

Gästernas ålder?  < 30  30 < 60  Blandat

Antal gäster i baren?  Få  Halvfullt  Välbesökt  Överfullt

Ordningläget?  Lugnt  Halvstökigt  Stökigt

Berusade gäster?  Inga  Få  Många

Högekonsumenter

Inga

Få

Många

Kommentarer: \_\_\_\_\_

\_\_\_\_\_

\_\_\_\_\_

\_\_\_\_\_

\_\_\_\_\_

**KOSTNAD**

Inträde \_\_\_\_\_ Garderob \_\_\_\_\_ Matkostnad \_\_\_\_\_ Dryck \_\_\_\_\_

## BILAGA 4

### Intervjufrågor krögarintervjuer 2006

Hur ser du på kroglivet i kommunen? Har det skett några förändringar under den senaste tiden (2 år)?

Vilken ålder har ni på era gäster?

Har ni åldersgräns?

Vem ansvarar för leg-kontroll?

Är det ofta underåriga försöker bli serverade på er krog? Förändring?

Har ni ordningsvakter/Entrevärdar?

Har ni gjort några förändringar kring ordningsvakter/entrevärdar under den senaste tiden och i så fall varför?

Har ni problem med kraftigt berusade gäster på er krog?

Har ni problem med våld på er krog

Har detta förändrats under senare tiden (2år)?

Hur ofta kontaktar ni polisen och hur blir ni då bemötta?

Ser du det krogrelaterade våldet? (Janrells undersökning)

Ser du att det skett några förändringar kring detta den senaste tiden?

Har du någon uppfattning om narkotikaanvändningen bland gästerna på er krog?  
I krogbranschen i allmänhet?

Hur får dina anställda information om sina skyldigheter enl. alkohollagen?

Diskuterar ni detta vid tex personalmöten?

Är lagen svår att förstå?

Känner du till utbildningen i ansvarsfull alkoholserving?

Ser du några hinder för att dina anställda ska kunna gå AAS?