

# Ej verkställda beslut och domar avseende insatser till äldre och funktionshindrade i Blekinge län 2006



Rapportnummer: 2006:8  
Rapportnamn: Ej verkställda beslut och domar avseende insatser till äldre och funktionshindrade i Blekinge län 2006  
Utgivare: Länsstyrelsen Blekinge län, 371 86 Karlskrona.  
Hemsida: [www.k.lst.se](http://www.k.lst.se)  
Dnr: 701-348-06  
ISSN: 1651-8527  
Författare/Kontaktperson: Lars-Olof Strågefors  
Foto/Omslag: Christer Johansson  
Upplaga: 25 ex

# Förord

---

Länsstyrelsen i Blekinge följer utvecklingen i länet inom omsorger om äldre och personer med funktionshinder avseende antalet ej verkställda beslut och domar samt avslagsbeslut som fattas trots att behov bedömts föreligga enligt 4 kap. 1 § socialtjänstlagen, SoL, och 9 § lagen om särskilt stöd och service till vissa funktionshindrade, LSS.

I denna rapport redovisas situationen i länet per den 31 december 2005 samt jämförelser fr.o.m. år 2000.

Länsstyrelsen vill tacka de tjänstemän som genomfört den omfattande genomgången av ärenden som har varit en förutsättning för att undersökningen skulle kunna genomföras.

För rapporten svarar socialkonsulent Lars-Olof Strågefors.

Karlskrona 22 juni 2006

Ann-Christine Petersson  
Socialdirektör

# Inledning

---

Blekinges fem kommuner har via enkät redovisat beslut och domar som ej var verkställda den 31 december 2005 samt de beslut om avslag, trots bedömt behov enligt 4 kap.1 § SoL och 9 § LSS, som fattats under år 2005. Liknande mätningar har gjorts årligen sedan 2000. Enkäten som besvarats är riksomfattande.

Kommunerna har redovisat vilken typ av bistånd eller insats beslutet gäller, datum för beslutet samt om den enskilde fått erbjudande i enlighet med beslutet.

Länsstyrelsen i Blekinge redovisar i denna rapport situationen i länet vid mättillfället.

Redovisningen sker i text och i tabellform. I redovisningen görs även jämförelser med tidigare mättillfällen. Jämförelse över tid kan inte göras avseende antalet avslag trots bedömt behov då mättillfället ej varit detsamma under åren.

From 1 juli 2006 skall kommunerna kvartalsvis redovisa ej verkställda beslut till länsstyrelsen. Länsstyrelsen skall överväga att ansöka om särskild avgift, så som idag görs när det gäller gynnande domar.



# Sammanfattning

---

## Äldre

### *Ej verkställda domar i länet*

I år fanns ingen dom som ej var verkställd vid mättillfället. Under de mätningar som gjorts sedan 2000 har endast en dom ej varit verkställd vid mättillfället.

### *Avslag trots bedömt behov*

Två kommuner i länet, Sölvesborg och Olofström, har hittills generellt gett avslag trots bedömt behov på ansökningar om särskilt boende om man bedömer att bostad inte kan beredas inom de närmaste tre månaderna. Samtidigt med avslagsbeslutet ställs den enskilde sökanden i kö till boende. Om biståndsbehovet blir akut eller när resurs finns tillgänglig så erbjuds den sökande bostad utan ny biståndsprövning. I år har dock Olofströms kommun tillämpat både denna princip och principen att bevilja ansökan vid bedömt behov oavsett om behovet bedöms kunna verkställas inom tre månader eller ej. Tidigare år har även Karlshamns kommun gett avslag trots bedömt behov. Under 2005 har de två kommunerna tillsammans gett 47 avslag trots bedömt behov mot 141 föregående år (Karlshamn medräknad). Karlskrona, Ronneby och Karlshamns kommuner har inte i något ärende gett något avslag om behov bedömts föreligga.

### *Ej verkställda beslut*

I tre kommuner, Karlskrona, Karlshamn och Ronneby, beviljas den sökande särskilt boende om han bedöms ha behov av insatsen. I Olofström har i en del ärenden denna handläggning förekommit. Oavsett handlägningsrutin gäller samma förfaringssätt vid hanteringen av köerna. Totalt i länet redovisas vid mättillfället 115 beslut, varav 97 avser särskilt boende, som inte var verkställda. De övriga 18 besluten avser kontaktperson i 13 ärenden, korttidsboenden/växelboenden i fyra och dagverksamhet i ett av ärendena.

### *Tid för verkställighet, boende*

Vid mättillfället fanns totalt 28 personer i länet med gynnande beslut som väntat i mer än tre månader på ett boende. Några av dessa har erbjudits boende men tackat nej.

### *Överklaganden*

Det är få personer inom äldreomsorgen som överklagar sina avslagsbeslut. I år har, vid mättillfället, inget överklagat beslut redovisats.

## Funktionshindrade

### *Ej verkställda domar*

Det finns en dom som inte var verkställd vid mättillfället. Det gäller ett beslut om bostad med särskild service för vuxna för en 18-årig kvinna i Olofström.

### *Avslag trots bedömt behov samt överklagan*

Endast en person, i Olofström, har fått avslag trots att den enskilde sökanden bedömts ha behov av insatsen. Insatsen gäller bostad med särskild service för vuxna, LSS. Ärendet överklagades och finns med i denna sammanställning som ej verkställd dom, se ovan.

### *Ej verkställda beslut*

Alla kommuner utom Olofström redovisar beslut om insatser enligt LSS som ej är verkställda. Antalet är totalt 42 vilket är en minskning jämfört med mätningen föregående år (minskning med sju ärenden). I Ronneby har en ökning skett medan det i Karlshamn, Olofström och Sölvesborg har minskat. Karlskrona redovisar ingen förändring. Liksom vid tidigare mättillfällen är kontaktperson den insats som svarar för det högsta antalet ej verkställda beslut, 31 stycken, vilket utgör 72 %.

Det redovisas tre ej verkställda beslut om boende, samtliga i Ronneby. Ett nytt boende kommer här att färdigställas.

### *Tid för verkställighet, boende*

Samtliga tre ej verkställda beslut om boende är äldre än tre månader.

# Vad säger lagen?

---

## **Verkställighet**

På samma sätt som vid domstols beslut ska ett kommunalt beslut om bistånd enligt SoL eller ett beslut om en insats enligt LSS verkställas omedelbart. Resursbrist, planerings-svårigheter eller rekryteringsproblem är inte godtagbara skäl till att dröja med verkställighet. Justitieombudsmannen, JO, har i ett uttalande i juni 1999 poängterat att en kommun inte kan hänvisa till resursbrist då enskild person har behov av bistånd eller insats. Det åligger då ansvarig nämnd att vända sig till kommunfullmäktige och begära ytterligare medel eller på annat sätt kraftfullt verka för att åstadkomma en förbättring.

## **Planering och uppsökande verksamhet**

Enligt 5 kap. 5 § SoL ska socialnämnden verka för att äldre människor får goda bostäder och ge dem som behöver det stöd och hjälp i hemmet och annan lättåtkomlig service. Kommunen ska inrätta särskilda boendeformer för service och omvårdnad för äldre människor som behöver särskilt stöd. Socialnämnden ska enligt 5 kap. 7 § SoL även verka för att människor som av fysiska, psykiska eller andra skäl möter betydande svårigheter i sin livsföring får möjlighet att delta i samhällets gemenskap och leva som andra. Kommunen ska inrätta bostäder med särskild service för de funktionshindrade personer som behöver ett sådant boende. Vidare åligger det socialnämnden enligt 5 kap. 6 och 8 §§ SoL att bedriva uppsökande verksamhet och för kommunen att planera sina insatser för äldre och funktionshindrade. Även i 15 § LSS åläggs kommunen att fortlöpande följa upp vilka som omfattas av lagen och vilka deras behov av stöd och service är.

Enligt 13 kap. 2 § SoL och 26 § LSS skall Länsstyrelsen verka för att kommuner och landsting planerar för att tillgodose framtida stöd- och servicebehov.

## **Särskild avgift**

Den 1 juli 2002 infördes regler om att en kommun kan åläggas betala en sanktionsavgift, från 10 000 kronor till 1 miljon kronor, om kommunen underlåter att verkställa en gynnande dom. Länsstyrelsen följer upp samtliga gynnande domar. I de fall dröjsmålet är oskäligt ansöker Länsstyrelsen hos Länsrätten om sanktionsavgift.

## **Överklagning**

Ett beslut att avslå en ansökan om bistånd enligt 4 kap. 1 § SoL eller av insatser enligt 9 § LSS kan överklagas till förvaltningsdomstol.

## **Ny lagstiftning**

### **Beviljats men inte fått, SOU 2004:118**

En statlig utredning föreslog åtgärder för att underlätta för kommuner och landsting att verkställa gynnande beslut enligt SoL och LSS. Dessutom föreslogs att det skulle införas möjlighet för länsstyrelsen att ansöka om sanktionsavgift för kommuner och landsting som inte verkställer beslut inom rimlig tid.

Enligt utredningens uppfattning är det inte förenligt med gällande lagstiftning att avslå ansökningar om bistånd enligt SoL eller insatser enligt LSS genom att åberopa att ett gynnande beslut inte bedöms kunna verkställas inom rimlig tid, när samtliga förutsättningar för att meddela ett bifallsbeslut föreligger. I dessa fall ska ett bifallsbeslut ovillkorligen meddelas.

Riksdagen har beslutat enligt utredningens förslag och ändringarna träder ikraft den 1 juli 2006.

# Redovisning av enkätsvaren

---

## Äldreomsorg

Antal ej verkställda beslut inom äldreomsorgen i länet var vid mättillfället 115. Av dessa gällde 97 särskilt boende, 13 kontaktperson, fyra korttidsboende/växelvård och ett avsåg dagverksamhet. Hemtjänst kan erbjudas den enskilde utan dröjsmål.

Antal avslag trots bedömt behov var 47 mot 141 föregående år.

Fr.o.m. år 2001 har Länsstyrelsen kontinuerligt följt upp alla domar inom området som varit gynnande för den enskilde och kan konstatera att kommunerna följer domstols beslut. Inte någon icke verkställd dom fanns vid mättillfället.

**Karlskrona kommun** var under 2004 på god väg att komma tillrätta med antalet ej verkställda beslut. Under de senaste två åren har dock en ökning skett. I år gäller samtliga beslut särskilt boende. Inget avslag trots bedömt behov har getts (se handläggning).

*Antal ej verkställda beslut i Karlskrona kommun 1 januari*

År	2006*	2005	2004	2003	2002	2001	2000
Antal	57	44	32	60	73	68	34

\* Mätning 31 dec 2005

Av de sökande är cirka 67 % kvinnor och ca 81 % är över 80 år. 15 personer har väntat i mer än tre månader.

Handläggning: Sökande som bedöms ha behov av bostad i ett särskilt boende beviljas detta och placeras därefter i en kö. Bevakningsrutin finns.

**Ronneby kommun** har i årets enkät uppgivit att de vid mättillfället har nio beslut som inte är verkställda. Sex beslut gäller särskilt boende, två avser kontaktperson och ett beslut gäller dagverksamhet. Kommunen har inte gett några avslag trots bedömt behov.

*Antal ej verkställda beslut i Ronneby kommun 1 januari*

År	2006*	2005	2004	2003	2002	2001	2000
Antal	9	15	22	0	5	37	20

\* Mätning 31 dec 2005

Av de sökande är cirka 78 % kvinnor och 56 % har fyllt 80 år. En tredjedel, tre av nio personer, har väntat mer än tre månader på verkställighet av sitt beslut. Två av dessa avser särskilt boende. Tre personer i kön har tackat nej till erbjudet boende varav två har väntat mer än tre månader på verkställighet av beslutet.

Handläggning: Sökande som bedöms ha behov av en bostad i ett särskilt boende beviljas detta. Bevakningsrutin finns.



**Karlshamns kommun** har vid mättillfället inget avslag trots bedömt behov. Se under handläggning. Kommunen har 35 ej verkställda beslut. 25 av de ej verkställda besluten avser särskilt boende, två avser korttidsboende, två växelboende och sex gäller kontaktperson. Ej verkställt beslut om kontaktperson har gällt de sex yngsta av de sökande; samtliga av dessa har varit mellan 26 till 52 år.

*Antal avslag trots bedömt behov i Karlshamns kommun*

År	2006*	2005	2004	2003	2002	2001	2000
Antal	0	86	99	80	82	23**	44**

\* Mätning 31 dec 2005

\*\* Dessa två mättillfällen är inte desamma som de senare vilket gör att jämförelse ej kan göras.

*Antal ej verkställda beslut i Karlshamns kommun 1 januari*

År	2006*	2005	2004	2003	2002	2001	2000
Antal	35	9	0	0	0	0	0

\* Mätning 31 dec 2005

Fram till 2004 har alla beslut varit verkställda vid mättillfällena. 2005 fanns nio icke verkställda beslut redovisade avseende korttidsplats. 2006 redovisades 35 beslut. Ökningen beror på att Karlshamns kommun numera beviljar sökande insats även om insatsen inte kan tillgodoses inom tre månader. Av dessa 35 beslut var 11 mer än tre månader gamla vid mättillfället.

Av de sökande är ca 54 % kvinnor och 66 % är över 80 år.

Handläggning: Karlshamns kommun har ändrat sin handläggning. De har tidigare gett avslag trots bedömt behov om de beräknat att de inte kan verkställa ett positivt beslut inom tre månader. Numera ger man alltid bifall om behov finns. De sökande sätts upp på en väntelista. Bevakningsrutin finns.

**Olofströms kommun** redovisar både ej verkställda beslut och avslag trots bedömt behov. 90 % av de sökande är över 80 år och 65 % är kvinnor.

*Antal ej verkställda beslut i Olofströms kommun 1 januari*

År	2006*	2005	2004	2003	2002	2001	2000
Antal	10	7	8	0	0	18	14

\* Mätning 31 dec 2005

Vid mättillfället har tio personer ej fått sina gynnande beslut verkställda. Sex av dem har väntat mer än tre månader. Nio av dem har önskemål om särskilt boende och en om kontaktperson.

*Antal avslag trots bedömt behov i Olofströms kommun*

År	2006*	2005	2004	2003	2002	2001	2000
Antal	21	15	15	19	51	0	0

\* Mätning 31 dec 2005

Trots bedömt behov har 21 personer fått avslagsbeslut. Inte något överklagat beslut har redovisats. Dock råder oklarhet om ett av besluten har överklagats eller ej. Uteslutande avser besluten särskilt boende.

Handläggning: I de flesta fall ges avslag/delavslag trots bedömt behov om verkställighet ej kan ske inom tre månader. De sökande placeras i en kö och bevakningsrutin finns.

**Sölvesborgs kommun** redovisar både ej verkställda beslut och avslag trots bedömt behov. Ca hälften (16 av 30) är kvinnor och 60 % är över 80 år.

*Antal ej verkställda beslut i Sölvesborgs kommun 1 januari*

År	2006*	2005	2004	2003	2002	2001	2000
Antal	4						

\* Mätning 31 dec 2005

Vid mättillfället har fyra personer ej fått sina gynnande beslut verkställda. En av dem har väntat mer än tre månader. Samtliga beslut avser kontaktperson och åldrarna ligger mellan 31-48 år.

*Antal avslag trots bedömt behov i Sölvesborgs kommun fram till 1 januari*

År	2006*	2005	2004	2003	2002	2001	2000
Antal	26	40	48	25	3***	25**	2**

\* Mätning 31 dec 2005

\*\* Dessa två mättillfällen är inte desamma som de senare vilket gör att jämförelse ej kan göras.

\*\*\*Antal redovisade avslag är inte korrekt då det senare framkom att det vid mättillfället fanns en kö på cirka 20 personer till särskilt boende vilka dock inte hade fått något beslut.

Samtliga 26 avslag trots bedömt behov gäller särskilt boende. Ingen har överklagat sitt beslut.

Handläggning: Avslag ges trots bedömt behov om verkställighet ej kan garanteras inom tre månader. De sökande placeras i en kö och bevakningsrutin finns.

## Funktionshinderade

### Ej verkställda domar 31 december 2005

Sedan år 2001 har Länsstyrelsen kontinuerligt följt upp alla domar som varit gynnande för den enskilde inom området. Länsstyrelsen kan konstatera att länets kommuner under tidigare år, med ett undantag, har följt domstols beslut. År 2005 har dock en ej verkställd dom redovisats. Domen avser bostad med särskild service, vuxen, för en 18-årig kvinna från Olofström. Erbjudande om boende har presenterats för flickan och föräldrarna i början av år 2006.

### Avslag under år 2005 trots att behov av insatsen föreligger

I Olofströms kommun har en person fått avslag trots att den enskilde sökanden bedömts ha behov av insatsen. Insatsen avser bostad med särskild service för vuxna enligt LSS 9:9. Beslutet överklagades och domen har redovisats ovan som ej verkställd dom.

### Ej verkställda beslut 31 december 2005 enligt LSS

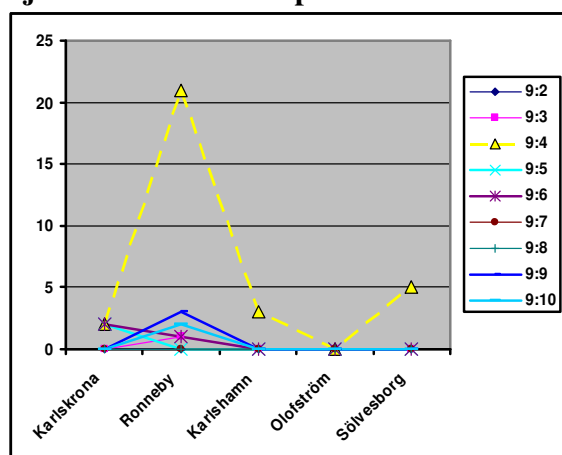
*Antal fördelade på kommun och LSS-insats*

	9:1	9:2	9:3	9:4	9:5	9:6	9:7	9:8	9:9	9:10	Totalt
Karlskrona	0	0	0	2	2	2	0	0	0	0	6
Ronneby	0	0	1	21	0	1	0	0	3	2	28
Karlshamn	0	0	0	3	0	0	0	0	0	0	3
Olofström	0	0	0	0	0	0	0	0	0	0	0
Sölvesborg	0	0	0	5	0	0	0	0	0	0	5
<b>Totalt</b>	<b>0</b>	<b>0</b>	<b>1</b>	<b>31</b>	<b>2</b>	<b>3</b>	<b>0</b>	<b>0</b>	<b>3</b>	<b>2</b>	<b>42</b>

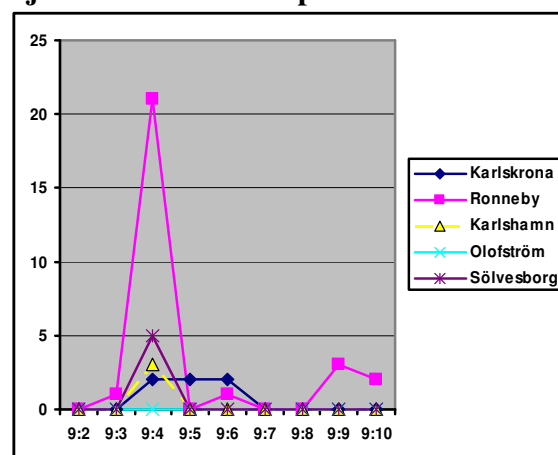
Insatser. 9:1 råd och stöd 9:2 personlig assistent 9:3 ledsagarservice 9:4 biträde av kontaktperson, 9:5 avlösarservice i hemmet 9:6 korttidsvistelse 9:7 korttidstillsyn 9:8 boende i familjehem eller bostad med särskild service för barn och ungdom 9:9 bostad med särskild service för vuxna 9:10 daglig verksamhet.

Samtliga kommuner utom Olofström hade vid mättillfället beslut enligt LSS som inte var verkställda. Tre fjärdedelar av besluten avser kontaktperson. Knappt hälften av de ej verkställda besluten är tagna innan 2005 (19 beslut varav 14 är beslut redovisade från Ronneby kommun) och har i många fall varit verkställda under perioder. För flertalet av de ej verkställda besluten kan handläggaren inte ange något datum för verkställighet.

### Ej verkställda beslut per kommun



### Ej verkställda beslut per insats



**Antal ej verkställda beslut, helt eller delvis, enligt LSS 9 §, vid mättillfällena år 2000-2006**

*fördelade på år och kommun*

	2006	2005	2004	2003	2002	2001	2000	Totalt 00-06	/1000 inv
Karlskrona	6	6	12	15	14	8	6	67	1,1
Ronneby	28	1	15	13	9	5	11	82	2,9
Karlshamn	3	10	4	7	18	14	9	65	2,1
Olofström	0	23	6	3	10	5	22	69	5,1
Sölvesborg	5	14	1	0	3	0	2	25	1,5
<b>Totalt</b>	<b>42</b>	<b>54</b>	<b>38</b>	<b>38</b>	<b>54</b>	<b>32</b>	<b>50</b>		

**Antal LSS-insatser i länet som vid mättillfällena år 2000-2006 inte verkställts**

*fördelade på år och LSS-insats*

	9:2	9:3	9:4	9:5	9:6	9:7	9:8	9:9	9:10
1 jan 2000	0	22	27	0	1	0	0	0	0
1 jan 2001	0	7	19	0	4	0	0	3	0
1 jan 2002	1	7	23	2	7	0	2	5	5
1 jan 2003	0	2	30	0	4	0	0	2	0
1 jan 2004	0	1	30	0	3	0	0	3	1
1 jan 2005	0	1	27	0	12	1	0	6	7
1 jan 2006	0	1	31	2	3	0	0	3	2
<b>Totalt</b>	<b>1</b>	<b>41</b>	<b>187</b>	<b>4</b>	<b>34</b>	<b>1</b>	<b>2</b>	<b>22</b>	<b>15</b>

Inget ej verkställt beslut enligt LSS 9:1 har redovisats för mättillfället.

Under de sju år som Länsstyrelsen inhämtat uppgifter är kontaktperson enligt 9:4 LSS den insats som svarat för högst antal beslut som inte varit verkställda vid mättillfällena. Även platser för korttidsvistelse för barn och ungdomar enligt 9:6 har periodvis varit bristfälligt tillgodosett i länet.

### **Karlskrona kommun**

Fyra kvinnor och två män, i åldern 9 månader till 21 år, saknar vid årsskiftet verkställighet av sina beslut enligt LSS. Samtliga beslut utom ett togs under 2005 och hälften av dem har tidigare varit verkställda. Två av besluten avser kontaktperson, två beslut avlösarservice och två beslut avser korttidsvistelse.

### **Ronneby kommun**

Ronneby kommun svarade 2005 för de flesta av länets ej verkställda beslut, 28 stycken. 21 stycken av dessa avser kontaktperson. Förra året redovisade Ronneby dock endast ett icke verkställt beslut.

Samtliga ej verkställda beslut som gäller bostad med särskild service för vuxna återfinns i Ronneby. Kommunen planerar dock att bygga ut antalet bostäder.

### **Karlshamns kommun**

Totalt finns vid årsskiftet tre beslut enligt LSS som inte är verkställda. Samtliga med beslutsdatum före år 2005 och har tidigare varit verkställda. Verkställigheten har upphört under 2005 i samtliga ärenden. Besluten avser kontaktperson för män i åldrarna 27-60 år.

### **Sölvesborgs kommun**

Vid tidigare mättillfällen har endast enstaka ej verkställda beslut redovisats. De två senaste åren har en tydlig ökning av antalet beslut skett. Fem personer 2005, varav tre kvinnor, saknar verkställighet av sina beslut vid det aktuella mättillfället och alla avser kontaktperson. Ett av besluten har tidigare varit verkställt. Förutom ett beslut är alla tagna under 2005. Personerna är mellan tolv och 57 år gamla. De senaste två åren ligger genomsnittligt betydligt högre.

### **Olofströms kommun**

Olofströms kommun redovisar inget ej verkställt beslut. Föregående år hade Olofström 23 ej verkställda beslut.

**Landstinget** redovisar, som alla föregående år, inga ej verkställda beslut av insatsen råd och stöd.

## Tidigare rapporter i serien

---

<b>Dnr</b>	<b>Rubriknamn och Verksamhetsområde</b>
502-2246-00	Rättssäkerheten inom äldreomsorgen i Blekinge.
502-3872-01	Ej verkställda beslut och domar avseende insatser till äldre och funktionshindrade i Blekinge län 2001.
701-430-02	Ej verkställda beslut och domar avseende insatser till äldre och funktionshindrade i Blekinge län 2002.
701-798-03	Ej verkställda beslut och domar avseende insatser till äldre i Blekinge län 2003.
701-123-04	Ej verkställda beslut och domar avseende insatser till äldre och funktionshindrade i Blekinge län 2004.
701-7042-04	Ej verkställda beslut och domar avseende insatser till äldre och funktionshindrade i Blekinge län 2005.