

NATIONALÄLV • NATURRESERVAT



Vindelälven



LÄNSSTYRELSEN
NATURVÅRDSVERKET

Vindelälven

Vindelälven är en av landets fyra nationalälvar. Älven och hela dess avrinningsområde är skyddad mot vattenkraftutbyggnad och överledning av vatten till andra vattendrag i naturresurslagen.

I slutet på 1960-talet fanns mycket långt framskridna planer på att exploatera Vindelälven för vattenkraft. En mycket stark opinion växte fram mot detta. I april 1970 bestämde regeringen att älven skulle förbli fri och avskrev planerna på att exploatera den för vattenkraft.

Omslagsbild: Vännforsen. På eftersommaren blommar fibblor på älvstränderna.

Kraddseleforsen med Ammarfjället i fonden.



Älvens lopp från fjäll till kust

Älven rinner upp på nordsidan av fjället Sarvestjåkkå söder om Nasafjäll. Den fortsätter sedan mot sydväst i ett brant lopp förbi Vindelkroken ner i Vindelvagge. Där fångas den upp av Vindeldalen. Vid Framakselen rinner den genom en mäktig genombrottsdal mellan Ammarfjället och Björkfjället. Från Vitnjul faller den sedan i en rad forsar ner till Ammarnäs. I Övre Gautsträsket bildar den i mötet med Tjulån ett stort delta, som är det enda deltat i fjällvärlden där kulturmarkerna ännu hävdas.

Storvindeln är en stor fjordlik sjö med den form som sjöarna har i älvdalarna i förfjällen. I Nedre Gautsträsket möter Laisälven som är ungefär lika stor som huvudälven.

Sorsele ligger vid ett sel med låga holmar som tidigare utnyttjats för slätter. Älven rinner mot Blattnicksele genom ett uppsplittrat moränlandskap med omväxlande långa forsar och sel. Från Råstrand till Vindelgransele har älven sin mest koncentrerade forssträcka med en hel rad forsar. På den här sträckan har älven för länge sedan haft ett annat lopp genom Råstrandsavan till Hällbergsträsk. Nedströms selet vid Vindelgransele ligger Storforsen.

Längre ner genom skogslandet bildar älven en räcka av milslånga sel med forsar eller stryckor emellan. Vormforsen har något av vattenfall över sig. Vid Rusksele ligger älvens randdelta vid högsta kustlinjen. De största forsarna neröver är Mårdselforsen, Vindelforsarna, Långforsen och Vännforsen. Från Strycksele och ner till Vännfors finns på många ställen ståtliga nipor utmed älven. Den mynnar i den nästan dubbelt så stora Ume älv tre mil från kusten.

En fri älvs natur

Vindelälven har den för älvar med källor i fjällen karaktäristiska växlingen i vattenföring över året. Lägsta lågvatten på senvintern kan i älvens nedre lopp vara så lågt som 15 m³/sek. Under fjällflod i mitten på juni kan den vara hundra gånger så stor och upp till 1 650 m³/sek. Under den högsta kända vårfloden 1995 var älven störst den 12 juni och då var vattenföringen ännu högre och

I oktober rastar sångsvanen på selen mellan Ammarnäs och Storvindeln men också på selen längre ner i skogslandet.



upp mot 2 000 m³/sek vid Vindeln och vid Sorsele så hög som 1 200 m³/sek. På holmen i älven där delar av bebyggelsen i samhället ligger skulle husen ha stått i högt vatten om kommunen inte snabbt byggt skyddsvallar mot älven.

Det är denna stora växling i vattenstånd över året som främst präglar älvnaturen och gör den unik och mångformig. På stränderna av Vindelälven finns landets artrikaste



På botten av Stenringsåvan har frost och tjäle sorterat materialet så att stenarna ligger i ringar eller stråk med allt finare material in mot mitten eller mellan stråken. På hösten när vattnet i älven är lågt ligger botten på åvan ovan vatten.

växtsamhällen. Om en älv är fri och opåverkad beror mest på om den har en naturlig variation i vattenföring över året som Vindelälven har.

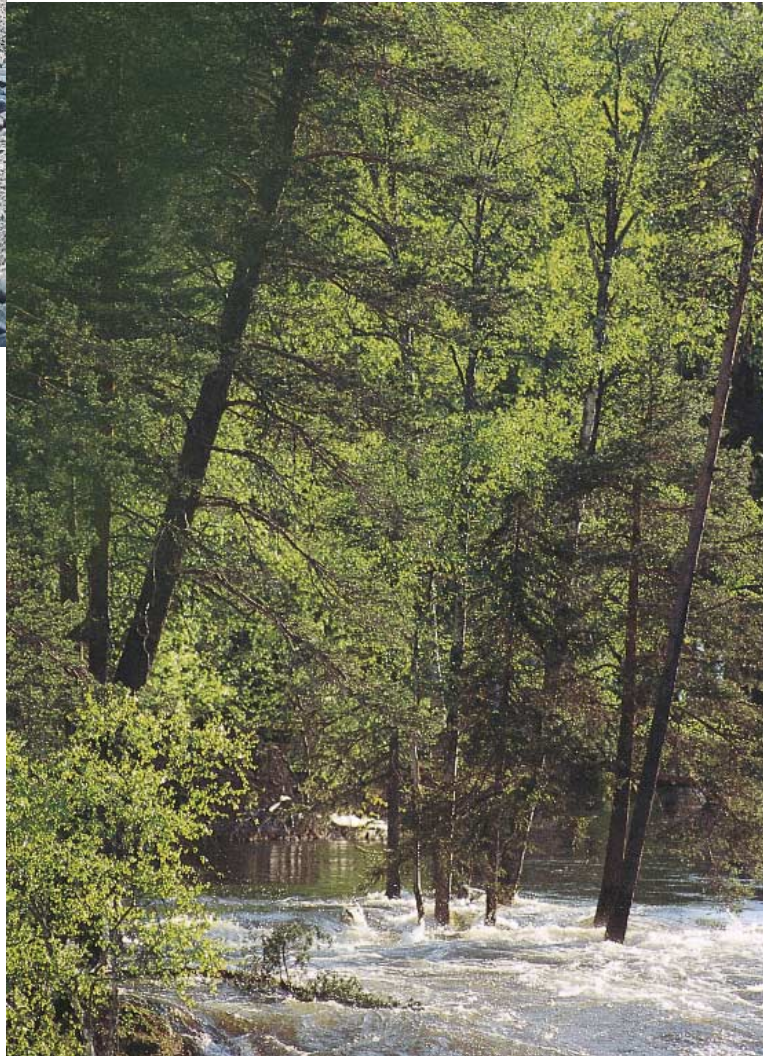
Stränderna får på grund av den stora skillnaden i vattenstånd som återkommer år från år en karaktäristisk zonerings av växtligheten. Växtekologer har gjort indelningar av vegetationen utmed stränderna efter hur lång tid den tål att stå under vatten. En del bladlavor som växer på stenblock och i torr skogsmark liksom blåbärsriset klarar inte alls att stå under vatten. Dessa arters gräns mot älven visar hur högt vattnet brukar nå upp i skogen under fjällfloden.

Under fjällfloden når vattnet upp i skogen utmed stränderna. Här växer skog och snår av tall, björk, asp, hägg och viden. Den bildar skogsbrynet ut mot älven. I

övra Norrland finns de i särklass viktigaste naturliga vinterbetena för älgen utmed älvarna.

Särskilt vid forsarna är stränder och skogsbryn mycket artrika. Där marken är blockrik har finmaterial och växtrester som förts med vattnet samlats och ger näring åt en rik växtlighet som brukar kallas skraveläng. Många högvuxna örter som vänderot, älggräs, midsommarblomster, vitmåra, gullris, maskrosor och fibblor växer här. I strandsnåren finns ofta kanelrosen som blommar över på någon vecka i början på juli. En del fjällväxter följer älven ner mot kusten som kvanne, fjällviol, fjäll-

Fjällflod i Mårdseleforsen. De år då fjällfloden är särskilt hög, som 1995, går vattnet högt upp i skogen.



vedel, fjällskära och nordisk stormhatt. Ute på stenstränderna växer nästan alltid den högblå norrlandsviol.

Vid stränderna på selen står norrlandsstarr i kraftiga nästan rent gröna bestånd och höga tuvor av styltstarr. Ute i vattnet växer sjöfräken, hästsvans, igelknopp, sköldmöja och natearter.

På grunda bottenar med finsediment särskilt i älvens nedre lopp som bottenfryser kan endast ett fåtal växtarter leva. Det är små ettåriga arter och mycket små fleråriga arter som klarar tjäle och frosthävning i marken. Denna växtlighet brukar kallas ävjebroddsamhällen och består av arter som ävjebrodd, sylört och taggsporigt braxengräs. Det är växtsamhällen som försvinner vid kraftverksutbyggnader.

Särskilt i strömmade avsnitt är stenarna i vattnet tätt bevuxna med vattenlevande mossor som ger skydd åt många vattenlevande smådjur. I forsarna sitter det tätt med knottlaver på stenarna. I strömhårda avsnitt täcks stenar och hållar vissa år under hösten av en gråvit filt av trådar med kiselalger.

Älvens bottendjur som sländlarver, fjädermygglarver, knottlarver, kräftdjur, vattendagmaskar, musslor och snäckor lever särskilt tätt på de strandnära bottenarna. De

Mäktiga forsvågor i Vindelforsarna.



Fjällflod i Vindelforsarna. År 1995 var den största kända fjällfloden i Vindelälven.

som har vintern som en del i sin livscykel är anpassade till att älven bottenfryser i de strandnära delarna. En del arter som fjädermygglarver och vissa snäckor och små musslor fryser in och överlever. Andra som sländlarver drar sig ut från stranden och övervintrar i bottenvattnet utanför is, frost och tjäle.

En grupp dagsländor vandrar upp på de översvämmade stränderna där det finns gott om näring och utvecklas till färdiga dagsländor. Det är arter som nästan försvinner om en älv exploateras för vattenkraft.

På sommaren stiger lax och havsöring till lekplatserna i älven. Laxen utnyttjar strömsträckor med bottenar av grovt grus och småsten medan öringen utnyttjar bottenar med något finare material. Leken sker i september och oktober men rommen kläcks först nästa år. Laxungarna stannar i älven i tre till fyra år. Sedan vandrar de ut i havet under våren. De brukar då vara 15–20 cm långa. Ungar av lax och öring har olika delar av älven som uppväxtområden. Laxungarna återfinns i strömhårda delar ute i älven med bottenar av sten och mindre block. Öringungarna däremot väljer områden med lägre strömhastighet och blockbottenar ofta utmed stränderna.

I älven finns även stationära bestånd av öring samt harr, gädda, abborre, lake, sik, mört och flera andra fiskarter. I älvens biflöden finns flodpärlmusslan.

Den artuppsättning som finns i Vindelälven liknar mera den som fanns i de nu exploaterade sydliga stor-

älvarna som Ume älv och Ångermanälven än den som finns i de nordligare fria Kalix och Torne älvar.

Skogar och flottningen på älven

Skogslandskapet i älvdalen var under tidigare århundraden starkt präglad av skogsbränder som förekom med intervall på mellan femtio och hundra år.

Tallhedarna i älvdalen är viktiga vinterbeten för samernas renar. Snön är ofta lösare nere i dalarna än i höjderna mellan dessa. Renarna gräver sig ner genom snön med klövarna för att komma åt lavbetet på marken.

Skogarna i älvdalen öster om de fjällnära skogarna utnyttjas nu nästan överallt för skogsbruk. Vid älvens stränder finns urskogsartad skog bara vid Vormforsen och Mårdsselforsen.

Redan i början på 1800-talet flottade man timmer på älvens nedre delar. Allmän flottled blev den 1877. Särskilt på 1930-talet och framåt har stenkistor och ledarmar byggts i forsarna. Sten som hindrade har sprängts bort. På 1950-talet gick man med bandtraktorer med

Rallarrosen blommar vid Vindelforsarna.



schaktblad i strömfåran och makade undan sten. Syftet med dessa arbeten var att få fram virket på ett effektivare sätt så att det inte brötade sig i forsarna eller blev liggande utmed stränderna. Sista året det flottades på Vindelälven var 1976. Därefter har på många håll sten återförts till strömfåran för att få tillbaka ståndplatser för den ursprungliga strömlevande faunan främst lax och öring.

Naturresevat och särskilt värdefull natur

Vännforsen

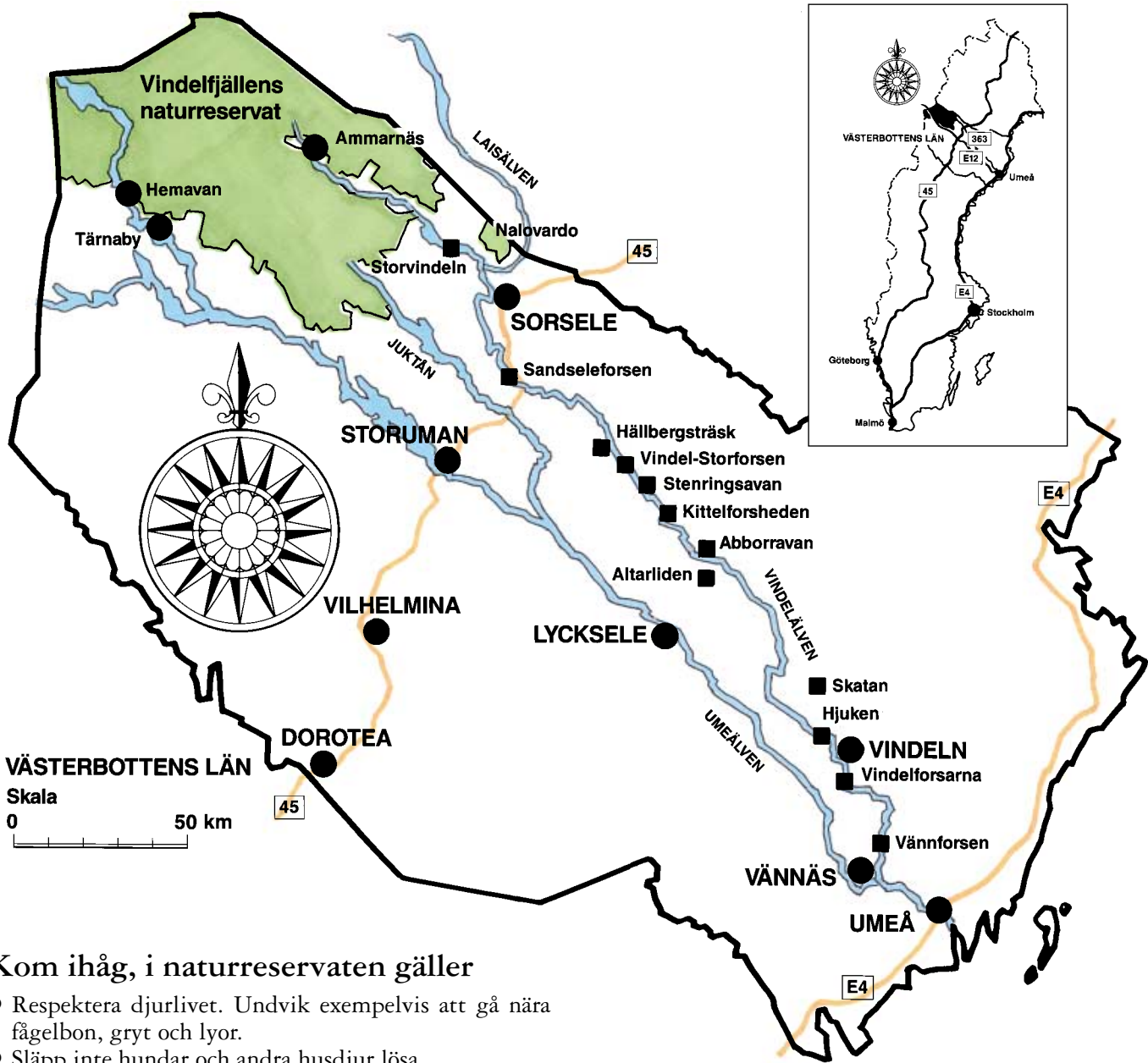
Vännforsens naturresevat är 33,5 ha stort och beläget på den östra sidan om Vännforsen. Vännforsen är den nedersta forsens i Vindelälven och den sydligaste av vattenregleringar opåverkade forsens i en storälv. I reservatet finns höga nipor. Den sällsynta älvstarren växer i några källdråg. I området finns stigar och rastplatser med tillhörande vindskydd.

Vindelforsarna

Vid Vindelns bildar älven sina största forsar. De är skyddade i ett 137 ha stort naturresevat. På ostsidan av for-

På försommaren stiger lax och havsöring från havet upp i Vindelälven.





Kom ihåg, i naturreservaten gäller

- Respektera djurlivet. Undvik exempelvis att gå nära fågelbon, gryt och lyor.
- Släpp inte hundar och andra husdjur lösa.
- Tälta inte mer än två dygn på samma plats.
- Kör inte med motorfordon i terrängen. Med snöskoter får man endast köra på anvisade skoterleder.
- Lämna alla träd, buskar, blommor, gräs, frön, mossor och lavar, såväl levande som döda orörda.

- Gör inte upp eld om det inte finns särskilt anvisade platser för detta.
- Tälta inte i urskogsreservaten. I övriga reservat får man oftast tälta något enstaka dygn.

sarna finns vackra nipor. I forsarna finns ett 30-tal lämningar efter flottningen i form av stenkistor och ledarmar. Vindskydd och stigar finns samt en hängbro som sträcker sig över forsacken. Ett naturrum skildrar Vindelälvens natur.

Hjukenåsarna

Hjukenåsarna bildar ett mäktigt åssystem på norra sidan Vindelälven och är skyddade i ett 115 ha stort naturreser-

Urskogsartad tallskog i sluttningarna ovanför Vormforsen. Det är ett av de fåtal ställen där det finns urskogsartad skog i anslutning till älven.



vat. Det är ett av de mäktigaste avsnitten på den rullstensås som följer Vindelälvens dalgång. Tre kraftigt markerade tallskogsklädda åsar löper i samma riktning. Mellan två av dem finns mycket stora och djupa åsgravar. Bottnarna saknar skog. Kalluft samlas under sommaren i dessa och gör lokalklimatet för kärvt för att träd och buskar skall kunna växa. I sluttningarna växer gran med inslag av björk.

Skatan

Mellan Åmsele och Hjuken följer Vindelälven inte den älvdal som fanns redan före istiderna. Där har den isälv som följde dalgången fyllt igen den med så stora mängder grus och sand att den nutida älven fått söka sig ett annat västligare lopp. Åslandskapet sträcker från Abborrträsket över Djupsundsjön och vidare över Skärträskan där den övergår i ett tre kilometer långt deltaplan. Vid Abborrträsket ligger en mäktig flygsanddyn Juvikskammen. I anslutning till åsen ligger åsgravar och åsgropar som nu

På tallbedarna i övre Norrland som Vindelälvsdalen växer det skvattram. Söderöver är den enbart en myrväxt.





Vid Järnforsen nerströms Ammarnäs pressar sig älven genom en trång klyfta.

bildar tjärnar. Särskilt storslagen är åsen vid Djupsundsjön där tre kilometer av den sträcker sig över sjön. Vid Blåtjärnarna finns ett reservat med urskogsartad hedtallskog och på Skärträskberget ett med urskogsartad granskog. Åslandskapet påminner om de berömda finländska sjö- och åslandskapen. Genom Skatan löper en vandringsled.

Mårdseleforsen

Mårdseleforsen är starkt förgrenad och innehåller ett 40-tal öar. Hängbroar och spänger löper över forsen via olika öar. Skogen på holmarna i forsen och utmed stränderna liksom i berget på andra sidan älven är urskogsartad. Strandsnären är örtrika och i början av juli blommar här kanelrosen. Forsen har genom århundraden förflyttat sig i sidled och på den södra sidan älven finns enstaka jättegrytor och stora hållar, mjukt formade av vattenslipning. För Mårdseleforsen finns en särskild folder.

Abborravan

Abborravan vid Ruskesele är ett 12 ha stort naturreservat. Avan ingår i Vindelälvens randdelta vid högsta kustlinjen

som här ligger ca 220 m ö h. Avan är en av få kända växtplatser i Nordsverige för vattenaloe. Andra ovanliga vattenväxter är vattenpilört och kransslinga.

Altarliden

Altarliden är berget på andra sidan älven vid Ruskesele. De övre delarna bildar ett 250 ha stort naturreservat som är täckt av granurskog av frisk blåbärstyp. På bergets södra topp finns också grov gammal tallskog. På de översta delarna är skogen starkt luckig och det är gott om torrträd, högstubbar och lågor. I sluttningar är skogen yngre och mer produktiv med ett stort inslag av grov asp och sälg. En stig från Alvik går till bergets södra topp.

Vormforsen

Vormforsen ligger strax nedströms Vormsele. Här rinner älven över klippor av grovkornig revsundsgranit. Stränderna är storblockiga och på älvens ostsida växer urskogsartad tallskog som sträcker sig upp för dalsidan. Det är ett av få ställen i Vindelälvens dalgång där det ännu finns kvar gammal skog som för bara några århundraden sedan täckte hela älvdalen.

Vintertid är det i forsarna is, isblock uppvärkta på kant och råkar. Harspår löper över isblocken och spår av mink mellan råkarna. Vormforsen.



Kittelforsheden

På Kittelforsheden finns ett 3 ha stort naturreservat. Det utgörs av en högväxt och frodig granskog omkring bäck. Här växer sällsynta kärlväxter som norna, skuggviol och nordisk stormhatt. Vindelälvsvägen skär genom reservatet.

Stenringsavan

Naturreservatet, 10 ha stort, är en grund avan. Botten på avan blottläggs vid lågvatten under hösten och vintern och utgörs av grus och sand. Här har frost och tjäle bildat en strukturmark som består av ringar av grövre sten med allt finare material mot mitten av ringarna.

Vindel-Storforsen

Vindel-Storforsens naturreservat, 137 ha, utgörs av en älvsträcka på ca 3 km nedströms selet vid Vindelgransele. Älven har ett grenigt lopp över mörka bergarter av vulkaniskt ursprung. På klipporna vid stränderna växer sällsynta växter som knutarv och fågelstarr och i strandsnåren ängsruta och skogsrör. Här finns även fjällväxter som fjällvedel, fjällviol, fjällskära och kvanne. Vindel-Storforsen är ett av Vindelälvens mest storslagna forslandskap.

Den sällsynta skuggviolen växer i naturreservatet på Kittelforsheden.



Fjällvedel vid stranden av Vindel-Storforsen. En del fjällväxter följer älven ner mot kusten.

Hällbergsträsk

Naturreservatet Hällbergsträsk, 92 ha, ligger 5 km nordväst Vindelgransele. Det består av en variationsrik urskogsartad barrskog i en delvis storblockig nordslutning. I den övre delen av slutningen växer gammal luckig granskog med många döda omkullfallna granstammar. Där det är fuktigare mark finns inslag av björk och sälg. Sälgarna är täckta med lunglav. Den rödlistade dofttickan finns på äldre sälgar. Längre ner i slutningen står grova tallöverståndare i en blandskog av tall, gran, björk och asp. Flera av de gamla tallarna är 300 år gamla. Kolade stubbar och trädstammar med brandljud påminner om att skogen brunnit. Flera sällsynta växter såsom skogsfru, norna och guckusko växer i reservatet. En väg går i kanten på reservatet utmed Hällbergsträsket.

Forsarna mellan Vindelgransele och Råstrand

Här finns älvens mest forsriska sträcka. Älven faller 40 meter på två mil i en rad långsträckta forsar som Kvarnforsen, Ståseleforsen, Bökarforsen och Bansarforsen. På den här sträckan har älven för tusentals år sedan haft ett sydvästligare lopp. Det börjar i den nästan milslånga Råstrandsavan och kan spåras vidare i form av några sällsynta sjöar. Vid Hällbergsträsket har älven störtat ner i en djup klyfta i ett nu dött fall.



Timmer på selet vid Röddå. År 1976 var sista året som det flottades på Vindelälven. Genom skogslandet bildar älven en rad långa sel omväxlande med forsar.

Sandseleforsen

Uppströms broarna över Vindelälven, vid Sandsele, ligger Sandseleforsens naturreservat, 55 ha. Forsen är uppsplittad i ett förgrenat lopp med ett antal holmar ute i forsen. De är klädda med naturskog. På den västra sidan finns stigar och vindskydd.

Nalovardo

Nalovardo naturreservat, 4 700 ha, är ett lågfjäll 762 m ö h öster om fjällkedjan. Det består av urberg. Den översta delen når över skogsgränsen. Nordväst om toppplatån ligger en skålformad sänka med myrar som omges av barrskog. Myrarna består till stor del av fastmattekärr och backmyrar med fattig växtlighet. Vid en tjärn växer rostull på sin sydligaste kända växtplats i landet. Nalovardo täcks av urskogsartad granskog. På sydsidan finns tallskogar som föryngrats efter skogsbrand vid mitten av 1800-talet. I övrigt är det gammal granskog som i lägre delar kan vara högväxt och välsluten. På sydsidan av Nalovardo finns en skidanläggning. En väg går upp till en toppstuga.

Nedre Laisälven

Laisälvens nedersta lopp löper över en milsvid sandur uppbyggd av grus och sand. Den har avsatts av en isälv som mynnade här då inlandsisen smälte. Över sandurn

kan man följa älvens äldre lopp som bandformade tjärnar och myrstråk. Vid Nedre Gautträsket där Laisälven mynnar i huvudälven ligger en flera kilometer lång sandstrand. Här växer det strandråg, som egentligen är en havsstrandväxt. Laisälven har upp mot länsgränsen prägel av vildmark. Den bildar här en rad forsar över fast berg av Sorselegranit, Kvarnforsen, Vitforsen, Trollforsen, Hällforsen och Båtsaforsen. Strandsnären vid forsarna är artrika med kanelros, röda vinbär och nordisk stormhatt. Vid Kvarnforsen finns ett litet bestånd av den högväxta ormbunken örnbräken, som är mycket sällsynt i övre Norrlands inland. För Nedre Laisälven och Nalovardo finns en särskild folder.

Storvindeln

Sjön är smal fjordlik och fem mil lång och ligger i fjälläddan. Sjön omges på båda sidor av branter. På sjöns sydvästsida står Jipmoken en sju kilometer lång och 150 meter hög brant. Den består av den kvartsrika bergarten sparagmit och bildar gräns för fjällkedjans bergarter mot urberget i öster. Jipmoken är den längsta branten i fjällranden i landet. Sjön har en naturlig växling i vattenstånd mellan senvinterns lågvatten och fjällfloden på nästan fem meter. Liknande sjöar har funnits i älvar som exploaterats. Men nu är Storvindeln den enda fria storamplitudsjön och unik. På grund av den stora växlingen i vattenstånd har stränderna en väl differentierad växtlighet. I sjön finns en för landet unik sikart, storskallelöjan. För Storvindeln finns en särskild folder.

Vormforsen är en av de större forsarna i Vindelälven.





Juobmorningen ligger vid Tjulån, ett biflöde som mynnar i Vindelälven. Här finns de artrikaste äldre kulturmarkerna i anslutning till Vindelälvens system.

Vindelfjällen

I nordvästra delen av länets fjällvärld ligger Vindelfjällens naturreservat. Det är landets största naturreservat med en areal på 550 000 ha vilket ungefär motsvarar sjön Väneren. I reservatet ingår Artfjället, Norra Storfjället, Tärnasjöns dalgång, Ammarfjället, Björkfjället, Vindelälvens dalgång genom fjällen samt Juktådalens och Kirjesålandets barrurskogar. I Ammarnäs ligger Vindelfjällens forskningsstation. Där bedrivs nu forskning om fjällets fåglar och fjällräv. En folder finns på engelska om forskningsstationen. I Ammarnäs ligger också Vindelfjällens naturum som skildrar naturen i dessa fjäll. För Vindelfjällen finns särskilda foldrar.

Ytterligare information:

Länsstyrelsen
Naturförvaltning
901 86 UMEÅ

Naturbevakare i Vindelfjällen
920 75 Ammarnäs
Tel 0952-601 83, 0952-603 31