



NATURRESERVAT I ÖREBRO LÄN

# Juarbergen



Foto: Astrid Andersen

Här möter du en skog som är en hälsning från en svunnen tid. Huller om buller mellan resliga träd ligger omkullfallna stammar, som hyser en mängd olika mossor, svampar, lavar och insekter. Tystnaden avbryts endast av en hackspetts ivriga trummande.

## Dvärgbjörkens straff

En annan art som klarar livet på de karga myrmarkerna är dvärgbjörken. Den har funnits i vår flora sedan inlandsisen drog sig tillbaka för ca 10 000 år sedan. Måhända är den en av de växter som människorna först lärde sig att nyttja, bladen användes t ex för färgning och ger en vackert gul färgton. Ordspråket "Han växer som en dvärgbjörk" sades förr om barn som var korta. Det finns också många sägner om trädet, en berättar om hur Jesus på långfredagen blev gisslad med ris från en björk. För detta blev avkomman straffad med att inte kunna växa på höjden.

## Gammelskogens invånare

De äldsta träden i skogen är åtminstone 175 år gamla. De grova stammarna är till glädje för både ugglor och hackspettar som hittar såväl bra boträd med håligheter som smaskiga insekter under barken. Tack vare den höga luftfuktigheten trivs här också flera sällsynta svampar, som den raggludna taggsvampen och olika mossor och lavar. Mest iögonfallande är kanske hänglavarna som smyckar träden likt lösskagg som småfolket hängt upp på tork. På myrarna lyser tuvdunens vita ulltottar och här och där växer små tallar och björkar. Den karaktäristiska doften kommer från skvattram, en låg buske som trivs på fuktig torvmark.

### Reservatsfakta

Beslutsår: 1962 (domänreservat)  
1996 (naturreservat)

Areal: 10 hektar

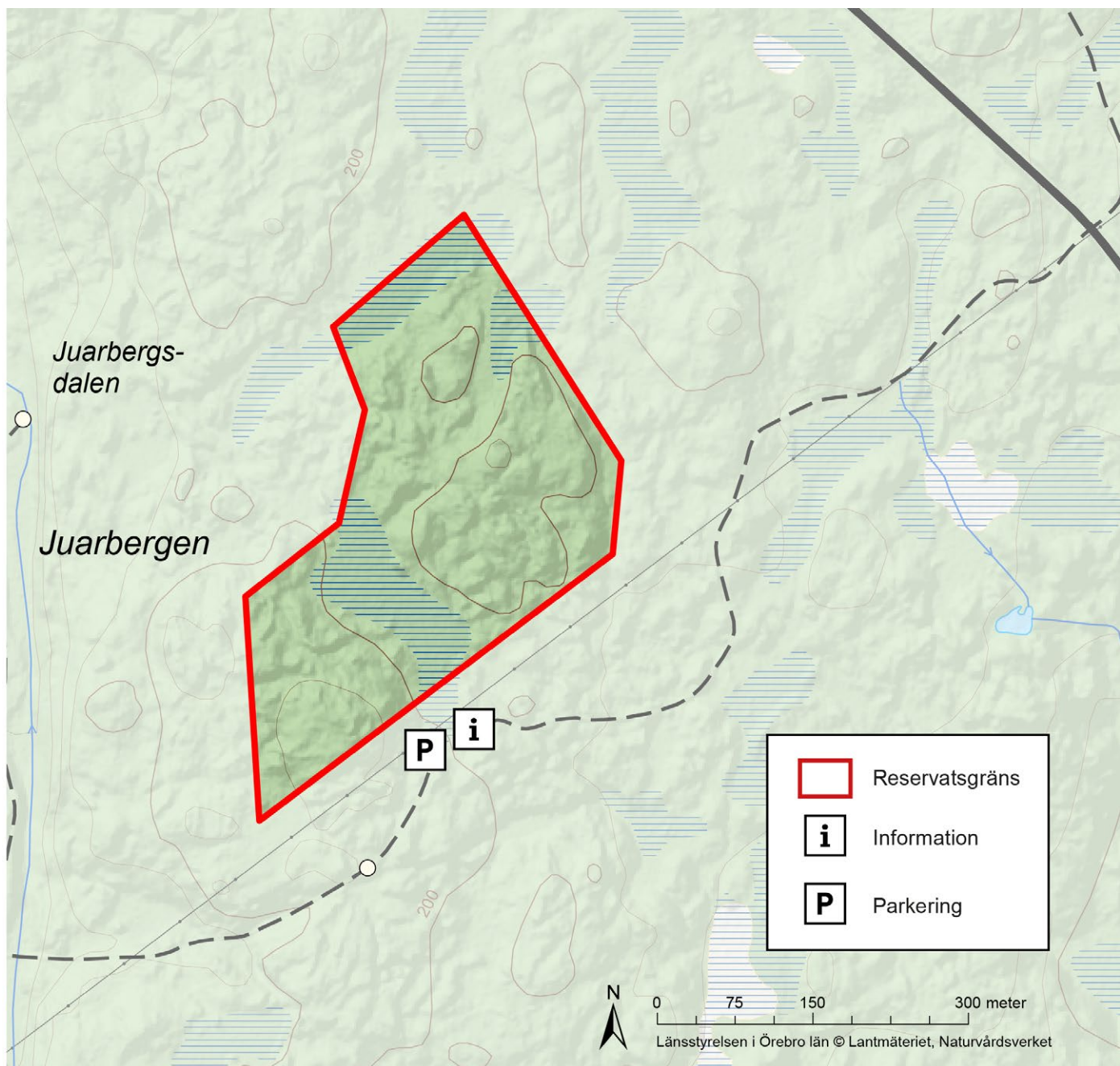
Natura 2000: området ingår i EU:s nätverk för skyddad natur

Markägare: Naturvårdsverket

Reservatsförvaltare: Länsstyrelsen



Länsstyrelsen  
Örebro län



### I naturreservatet är det förbjudet att:

- skada mark eller växtlighet, till exempel genom grävning eller plockning av blommor, lavar eller vedlevande svampar
- skada torrträd och omkullfallna träd med ristningar, inhugg eller genom att skala av lös bark
- störa djurlivet
- tälta
- göra upp eld
- köra motorfordon
- bedriva insamling av insekter och andra smådjur
- lägga ut snitslade spår eller liknande

### Vägbeskrivning

Från Finnerödja, tar du länsväg 575 mot Tived. Efter 7,8 km, ta höger på en liten skogsbilväg mitt under en kraftledning. Följ vägen 800 m till reservatet. Liten parkering och infotavla finns vid reservatet.