



# **Bildande av naturreservatet Sälskapet i Gagnefs kommun**

## Beslut

Gagnefs kommun beslutar med stöd av 7 kap. 4 § i miljöbalken (1998:808) att förklara det område som avgränsats på bifogad karta, enligt bilaga 1, som naturreservat. Reservatets slutliga gränser märks ut i fält.

För att tillgodose syftet med naturreservatet beslutar Gagnefs kommun med stöd av 7 kap. 5, 6 och 30 §§ miljöbalken att nedan angivna föreskrifter ska gälla för naturreservatet (se *Föreskrifter*).

Beslutet riktar sig till var och en, fastighetsägare och innehavare av särskild rätt, vars rättigheter att använda mark- och vattenområden berörs inom reservatsområdet.

Gagnefs kommun fastställer härmed skötselplanen, enligt bilaga 2, med stöd av 3 § förordningen (1998:1252) om områdesskydd enligt miljöbalken m.m. Naturvårdsförvaltare ska vara Gagnefs kommun.

## Uppgifter om naturreservatet

<b>Namn</b>	Sälskapet
<b>Kommun</b>	Gagnef
<b>Län</b>	Dalarna
<b>NVR id</b>	2050702
<b>Natura 2000-beteckning</b>	Ingår ej i nätverket
<b>Lägesbeskrivning</b>	Naturreservatet ligger invid byn Säl 5 km öster om Mockfjärd i Gagnefs socken
<b>Huvudsaklig karaktär</b>	Äldre tallskog
<b>Förvaltare</b>	Gagnefs kommun
<b>Fastigheter</b>	Bröttjärna 14:30 (privat)
<b>Rättigheter</b>	Bröttjärna ga:5, ga:6, ga:7, ga:9
<b>Lantmäteriärende</b>	Inget avseende naturreservatet
<b>Areal</b>	Total areal: 4,8 ha Landareal: 4,8 ha Produktiv skogsmark: 4,8 ha

### Syfte med naturreservatet

Huvudsyftet med naturreservatet är att bevara ett naturskönt skogsområde för friluftslivet. Karaktären av äldre, strövvänlig tallskog ska eftersträvas. Syftet är även att vårda och bevara värdefulla naturmiljöer i den mån det inte strider mot syftet att området ska vara lättframkomligt.

Syftet ska tillgodoses genom att

- den äldre tallskogen bibehålls som tallskog genom att uppväxande gran avverkas
- den yngre skogen vårdas så att den på sikt övergår i äldre tallskog
- åtgärder vidtas för att underlätta för allmänhetens friluftsliv.

### Skäl för beslut

Huvuddelen av området består av äldre tallskog. Markägaren vill att skogen skyddas för människornas behov av ett vackert och strövvänligt naturskogsområde intill byn Säl. Markägaren ställer inga krav på intrångsersättning om området skyddas för detta syfte. Skogen ligger högt och är relativt gles. Man har milsvid utsikt över landskapet. Området har huvudsakligen upplevelsevärden och anläggningar för friluftslivet planeras. De äldre tallarna har idag inga särskilda naturvärden. Inga hotade arter har hittats i området och det förekommer i princip ingen grov död ved.

För att områdets värden ska bevaras måste det undantas från skogsbruk. Åtgärder, i form av bland annat slyröjning, avverkning av gran och gallring av ungskog samt även borttagande eller flytt av träd som fallit på olämpliga ställen, krävs för att området ska fortsätta att vara attraktivt för människor att vistas i. Områdets närhet till ett detaljplanlagt område för bostäder innebär att en anpassad skötsel behövs närmast planerad bebyggelse.

### Föreskrifter

För att säkerställa syftet med naturreservatet förordnar kommunen att nedan angivna föreskrifter ska gälla. Föreskrifterna gäller utöver vad som gäller enligt lag eller annan författning.

#### A. Föreskrifter enligt 7 kap. 5 § miljöbalken om inskränkningar i markägaren och annan sakägares rätt att förfoga över fastighet inom naturreservatet

Utöver föreskrifter och förbud i andra lagar och författningar är det förbjudet att:

1. anordna upplag, gräva, schakta, dika, dämna eller på något sätt skada mark eller vatten, med följande undantag:
  - underhålla VA-ledningar enligt rättigheter för Bröttjärna ga:6 och ga:7.
2. avverka skog och utföra skogsvårdande åtgärd samt att upparbeta och ta bort dött träd eller vindfälle, med följande undantag:
  - enstaka grenar och sly får röjas för att kunna se rågångsmarkeringar,
3. gödsla eller använda bekämpningsmedel,
4. anlägga mark- eller luftledning, uppföra ny byggnad, mast eller annan anläggning, med följande undantag:
  - enklare konstruktion av naturmaterial får uppföras vid jaktpass,
5. plantera in, så eller sätta ut växter, djur, eller andra organismer
6. framföra motordrivet fordon i terrängen, gäller både barmark och snötäckt mark, med följande undantag:

- uttransport av fälld älg, björn, hjort eller vildsvin är tillåtet med fordon som inte ger mark- eller vegetationsskador,
  - för tjänstemän i sjukvårds-, polis- eller räddningsärende. Insatsen ska omgående anmälas till kommunen,
  - körning i samband med skötsel av skidspår vars bredd och dragning godkänts av kommunen,
7. utfodra djur, lägga ut åtel eller vidta andra åtgärder för att locka/samla djur till vissa platser, med följande undantag:
- småfåglar får utfodras.

### B. Föreskrifter enligt 7 kap. 6 § miljöbalken om markägare och annan sakägares skyldighet att tåla visst intrång

För att tillgodose syftet med naturreservatet förpliktas markägare och innehavare av särskild rätt att tåla att följande anordningar och åtgärder vidtas inom naturreservatet:

1. utmärkning av naturreservatet, uppsättning av informationstavlor samt anläggning och underhåll av leder, anordningar och andra anläggningar för friluftslivets behov,
2. skötsel och restaurering genom slyröjning, avverkning av gran, gallring i ungskog, borttagande eller flytt av träd som hindrar allmänhetens framkomlighet, avverkning av farliga träd intill bebyggelse och anläggningar,
3. undersökningar för uppföljning av skötselplanen och naturreservatets syfte.

### C. Ordningsföreskrifter med stöd av 7 kap. 30 § miljöbalken

C-föreskrifterna gäller även markägare och innehavare av särskild rätt då de inte nyttjar sin rätt att bruka marken.

Utöver föreskrifter och förbud i andra lagar och författningar är det förbjudet att:

1. skada växande eller döda – stående eller omkullfallna – träd, stubbar och buskar, med följande undantag:
  - mindre, löst liggande grenar och kvistar får insamlas för att bygga kojor etcetera samt för att göra upp eld,
2. framföra motordrivet fordon i terrängen, gäller både barmark och snötäckt mark, med följande undantag:
  - körning i samband med skötsel av skidspår vars bredd och dragning godkänts av kommunen,
3. elda utöver på av kommunen iordningställd plats.

Slutligen är det förbjudet att utan kommunens tillstånd:

4. gräva upp växter, plocka mossor, lavar och vedlevande svampar eller samla in djur (t.ex. insekter),
5. genomföra eller bedriva tävlingar, lägerverksamhet och andra större eller återkommande organiserade arrangemang.

Föreskrifterna enligt 7 kap. 30 § ska gälla omedelbart även om de överklagas.

### Generella undantag från föreskrifter

Ovanstående föreskrifter under A och C utgör inte hinder för förvaltaren, eller den som förvaltaren utser, att utföra de insatser som behövs för naturreservatets vård och skötsel, och som framgår av föreskrifterna under B. Föreskrifterna ska inte heller utgöra hinder för uppföljning av bevarandemål och åtgärder, eller vid tillsyn.

### Förtydliganden av föreskrifter

I föreskrift C4 förbjuds att utan kommunens tillstånd gräva upp växter, plocka mossor, lavar och vedlevande svampar, samt att samla in djur. Matsvamp och bär får plockas i naturreservatet.

### Dispens

Kommunen får enligt 7 kap. 7 § miljöbalken, om det finns särskilda skäl, lämna dispens från meddelade föreskrifter.

### Beskrivning av området

#### Natur- och friluftsvärden

Området består av en högt belägen äldre tallskog med bara enstaka granar och lövträd. Uppskattningsvis är tallarna 100 - 200 år. Överlag är skogen mycket välskött och det förekommer i princip ingen grövre död ved. Skogen är strövvänlig och man har fin utsikt ner mot sjön Lövsen.

#### Planeringsbakgrund

Del av detaljplan för Södra Säl (del av Bröttjärna 14:30), med ett antal byggrätter, har upphävts för att möjliggöra reservatsbildningen.

Det finns inget särskilt angivet för området i kommunens översiktsplan.

Ett permanent skydd av området medför ett bidrag till uppfyllande av miljömålen Levande skogar samt God bebyggd miljö.

Det finns inga kända kulturlämningar inom området.

### Ärendets handläggning

Skyddet av området har initierats av markägaren som vill skydda området för människornas skull, utan krav på intrångsersättning. Markägaren vände sig till kommunen som var villig att engagera sig i bildandet av ett kommunalt naturreservat, i första hand för friluftslivets behov. LONA-bidrag har sökts och beviljats för bildande och iordningställande av reservatet. Reservatsförslaget med föreskrifter har tagits fram i nära samråd med markägaren.

Del av detaljplan för Södra Säl (del av Bröttjärna 14:30), med ett antal byggrätter, har upphävts för att möjliggöra reservatsbildningen.

Avgränsning och inmätning av området har gjorts av kommunen i samråd med markägaren. Fastighetsförteckning har tagits fram av kommunen.

Förslag till beslut har remitterats till berörda. Ytrande har inkommit från Naturskyddsföreningen i Gagnef. De är positiva till reservatsbildningen men anser att jaktförbud bör gälla i området. De anser också att en del löv och gran ska sparas, samt död ved, vilket skulle öka den biologiska mångfalden.

Yttrande har också inkommit från Länsstyrelsen som har funderingar angående möjlighet att anlägga skidspår. Kommunen har dock bedömt att föreskrifterna är tillräckligt tydliga.

### **Motivering**

Markägaren har tagit initiativ till skydd av området och varit tydlig med att han vill ha ett långsiktigt och starkt skydd för området vilket innebär att naturreservatsbildning är mest lämpligt. Kommunen har bedömt att området har sådana värden att det är motiverat att bilda ett reservat enligt markägarens önskemål. Mot bakgrund av att det är markägaren som tagit initiativ till reservatsbildningen, och inte kräver inträngsersättning, så har föreskrifter tagits fram i nära samråd med honom.

Det aktuella området har huvudsakligen upplevelsevärden och det är markägarens önskemål att området skyddas för människornas behov av ett vackert område att vistas i. På sikt kan området även få naturvärden kopplat till äldre tallar.

Föreskrifterna har utformats för att i första hand gynna friluftslivsvärdena och det finns därmed en del undantag för att möjliggöra för närboende och allmänheten att göra aktiviteter i området utan att det förstör områdets värden för friluftslivet. Exempel på det är möjligheter att sköta skidspår med motorfordon (snöskoter), göra upp eld på iordningställd eldplats, bygga kojor o d av nedfallna klena grenar. Förbud finns dock för allmän skoteråkning, fri eldning etcetera för att inte värdena för friluftsliv och naturvärden ska förstöras.

Ett jaktförbud har inte bedömts som motiverat eftersom jakten är så begränsad i området, och inte har bedömts vara något hot mot värdet för friluftslivet.

När det gäller skötseln av området regleras det i skötselplanen, med koppling till syfte och föreskrifter. Lövuppslag kommer att tas bort där det hindrar god sikt, och död ved kommer flyttas eller tas bort där det utgör fara eller hinder.

Beslutet är förenligt med hushållningsbestämmelserna för mark och vattenområden enligt 3 kap. miljöbalken samt den kommunala översiktsplanen.

Kommunen bedömer att de inskränkningar som sker i allmänhetens rätt att färdas och vistas i området är av sådan ringa omfattning att någon konsekvensutredning enligt förordningen (2007:1244) om konsekvensutredning vid regelgivning inte behövs.

Av ovan redovisade skäl anser kommunen att Sälskapet ska avsättas som naturreservat.

### **Ersättningstalan**

Kommunen håller på att upprätta ett avtal med markägaren där denne medger att reservatet bildas utan krav på ersättning. I övrigt gäller 31 kap. 13 § vilket innebär att sakägare måste väcka talan hos miljödomstolen inom ett år från det att beslutet vunnit laga kraft för att inte förlora sin rätt till ersättning.

### **Kungörelse**

Kungörelse sker på kommunens officiella anslagstavla, när protokollet är justerat.

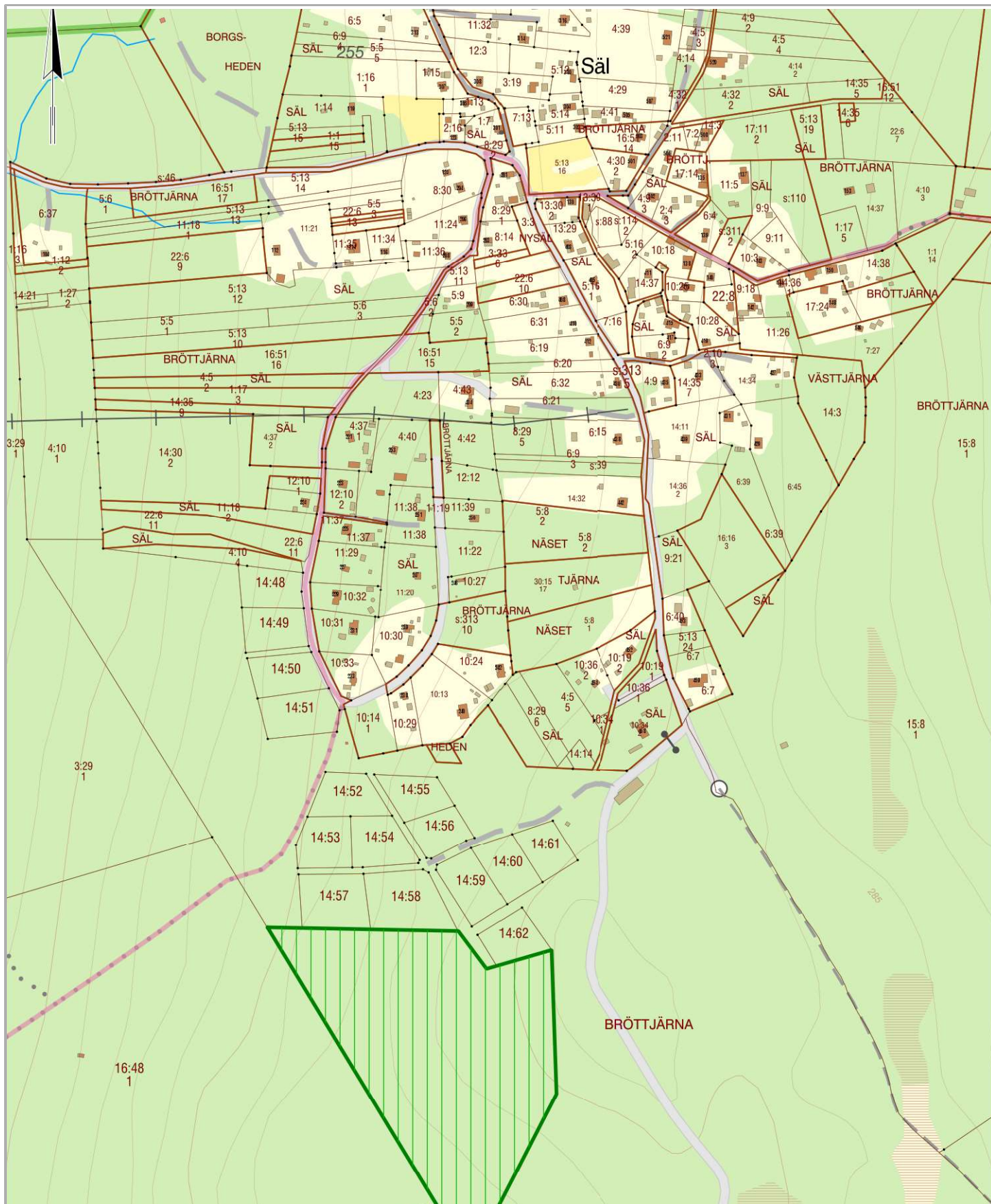
Beslutet delges sakägarna enligt sändlista med delgivningskvitto.

### **Överklagan**

Beslutet kan överklagas till Länsstyrelsen, se bilaga 3.

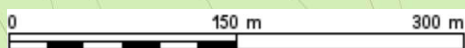
**Bilagor**

Bilaga 1	Beslutskarta
Bilaga 2	Skötselplan
Bilaga 3	Överklagningsinformation



Bilaga 1: Beslutskarta,  
 naturreservatet Sälskapet,  
 grönstreckat område

Skala 1:5000  
 Datum 2019-02-01





## **Skötselplan för naturreservatet Sälskapet**

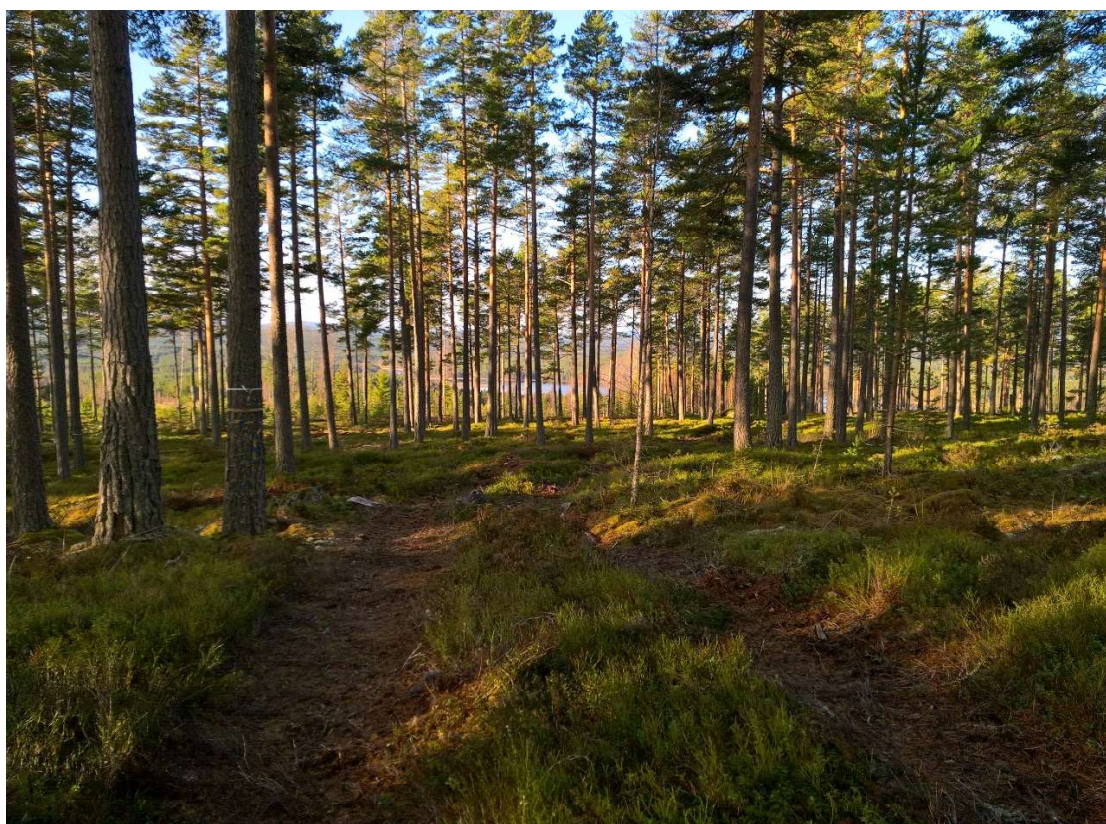


Foto. Pia Söderström

## Beskrivande del

### Administrativa data

<b>Namn</b>	Sälskapet
<b>NVR id</b>	2050702
<b>Natura 2000-beteckning</b>	Ingår ej i nätverket
<b>Län</b>	Dalarna
<b>Kommun</b>	Gagnefs
<b>Markslag:</b> (uppdelning enl. Naturvårdsverkets rapport nr 5391)	
Tallskog	4,8 ha
<b>Rättigheter</b>	Jakträttigheter tillhör markägaren Bröttjärna ga:5, ga:6, ga:7 och ga:9
<b>Bebyggelse och anläggningar</b>	-
<b>Förvaltare</b>	Gagnefs kommun

### Geovetenskap

Berggrunden består av granit och jordarten av morän. Området är höglänt med ett delvis tunt jordlager, och berg i dagen finns på några ställen.

### Vegetation och flora

Markvegetationen består huvudsakligen av blåbär, lingon och ljung. Intill de avstyckade tomterna är det glest mellan träden och där växer en del sly och gräs.

### Skogstillstånd

Området är helt talldominerat med bara enstaka granar och lövträd. Skogen är högvuxen med ca 100 - 200-åriga tallar. I norra delen är tallarna inte lika högväxta men förefaller vara gamla då vissa har krokodilbark och platta kronor. Allra högst upp på höjden ingår tallungskog. Överlag är skogen mycket välskött och det förekommer ingen grövre död ved. Närmast tomterna är skogen till stor del avverkad och här börjar det komma upp en del sly.

### Kulturhistoria

Området förefaller att ha varit skogsmark under lång tid. Vi har inga uppgifter (från historiska kartor eller observationer) som visar att området skulle ha använts som något annat. Skogsbete kan ha förekommit.

### Jakt och övrigt friluftsliv

Området ingår i Mockfjärds viltvårdsområde. Det finns ett gömsle i området.

## Infrastruktur

Väg från allmän väg i Bröttjärna fram till fastigheten Bröttjärna 14:30 sköts av Bästens samfällighetsförening (Bröttjärna ga:1). Där samfälld mark upphör fortsätter vägen på fastigheten Bröttjärna 14:30 och går fram till avstyckade tomter samt som skogsbilväg söderut. En liten p-plats till reservatet kommer att ligga intill skogsbilvägen. Därifrån går en stig till naturreservatet. En annan väg till fots in i reservatet är från det planerade bostadsområdet. Vägar inom det planerade bostadsområdet berörs av Bröttjärna ga:5.

## Plandel

### Syfte med naturreservatet

Huvudsyftet med naturreservatet är att bevara ett naturskönt skogsområde för friluftslivet. Karaktären av äldre, strövvänlig tallskog ska eftersträvas. Syftet är även att vårda och bevara värdefulla naturmiljöer i den mån det inte strider mot syftet att området ska vara lättframkomligt.

Syftet ska tillgodoses genom att

- den äldre tallskogen bibehålls som tallskog genom att uppväxande gran avverkas
- den yngre skogen vårdas så att den på sikt övergår i äldre tallskog
- åtgärder vidtas för att underlätta för allmänhetens friluftsliv.

### Prioritering mellan bevarandevärden

Naturreservatet är främst avsatt för att säkerställa och utveckla värden för friluftslivet, varför det är viktigt att levande eller döda träd som utgör fara eller hinder längs stigar och rastplats tas bort eller flyttas.

## Äldre tallskog

### Beskrivning

Området består huvudsakligen av en relativt enhetlig högväxt tallskog i stort sett utan undervegetation och grövre död ved. I områdets mest höglänta del (i nordost) finns tallungskog.

### Bevarandemål

Målet är att området ska fortsätta vara en lättvandrad tallskog med god sikt. För tallungskogen är målet att området på sikt övergår i skog med samma karaktär som den äldre tallskogen.

### Skötselåtgärder

Uppväxande gran avverkas. Slyppslag tas bort för att uppnå målet med en lättvandrad skog med god sikt. Levande eller döda träd som utgör fara eller hinder längs stigar och rastplats samt intill tomter och väg tas bort eller flyttas. Om döda träd inte utgör något hinder för allmänheten så får de lämnas kvar. Vid bedömning av detta ska samråd ske med markägaren. I ungsbogen utförs planerad gallring för att undvika självgallring med död ved som följd vilket skulle minska framkomligheten.

## Friluftsliv och anläggningar

### Beskrivning

Inga anläggningar finns i området före reservatsbildningen.

### Bevarandemål

Information om reservatet och vilka föreskrifter som gäller där finns på informationstavlor i anslutning till området och via kommunens hemsida. Området görs attraktivt och lättillgängligt.

### Skötselåtgärder

En rastplats, stigar, p-plats och informationstavlor ordnas direkt efter att reservatet bildats, och bekostas med LONA-medel. Markägaren är engagerad i detta. En eldplats kan ställas i ordning intill rastplatsen. Eldplatsen ska vara iordningställd för att hindra att elden sprider sig, till exempel ska marken runtomkring bestå av icke antändligt material.

### Jakt och fiske

Jakten inskränks inte i naturreservatet. Endast detaljer i formen för jakten regleras.

### Dokumentation och uppföljning

Förvaltaren ansvarar för att dokumentera och följa upp genomförda skötselåtgärder. Skötselplanen gäller tills vidare och revideras då uppföljningen indikerar att behov finns, eller om skötselplanen i övrigt är inaktuell.

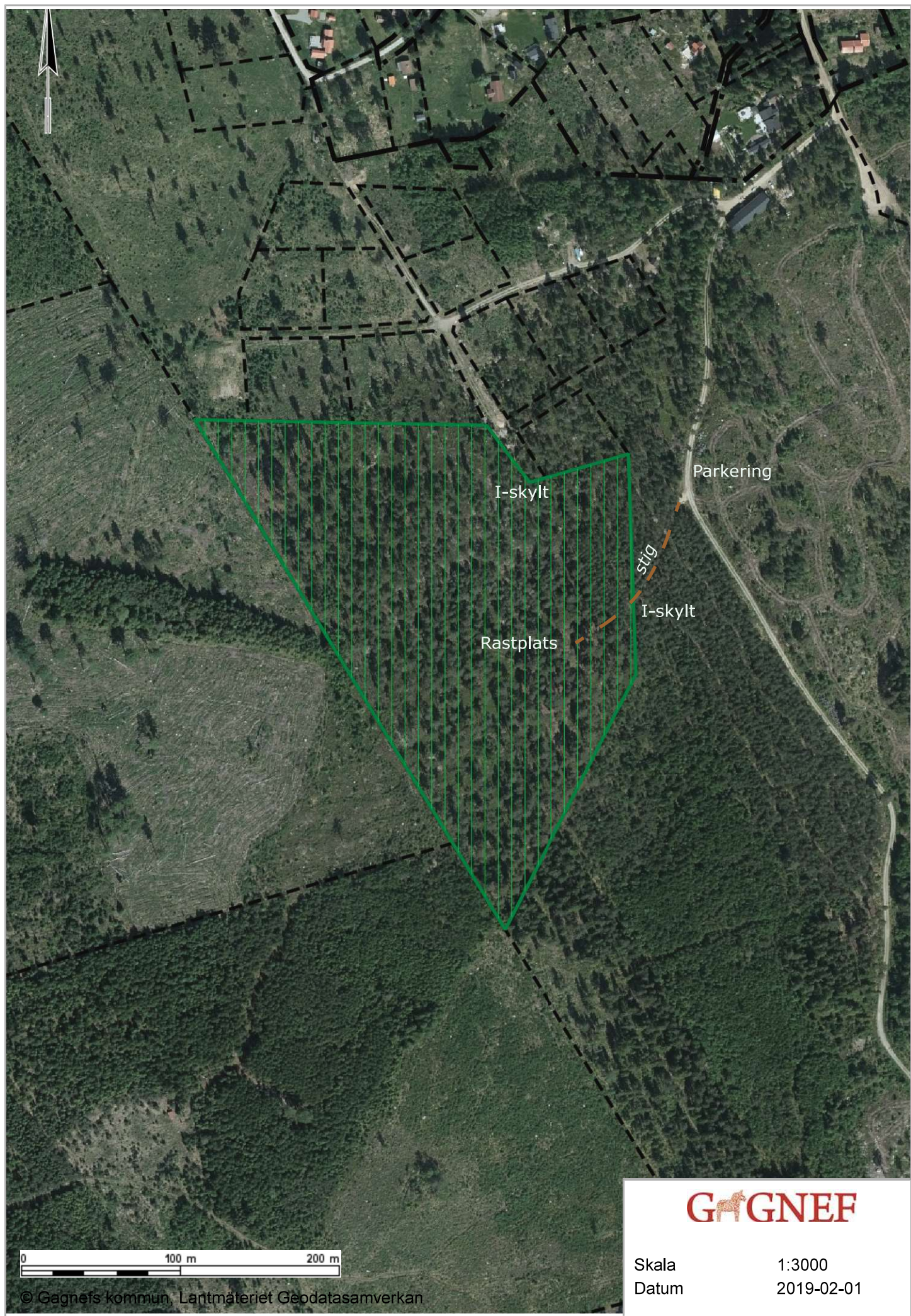
Avtal kan komma att upprättas med till exempel markägaren för gallring i ungskog samt med närboende när det gäller slyröjning intill tomter.

### Sammanfattning och prioritering av planerade skötselåtgärder

Prio	Åtgärd	När	Var	Frekvens
1	Uppmärkning av reservatsgräns	Inom 1 år	Se karta	Engångsåtgärd, underhåll vid behov
1	Uppsättning och underhåll av informationsskyltar	Inom 1 år	Se karta	Engångsåtgärd, underhåll vid behov
2	Webbinfo	Inom 1 år		Engångsåtgärd, underhåll vid behov
2	Rastplats	Inom 1-2 år	Se karta	Engångsåtgärd, underhåll vid behov
3	Iordningställande och underhåll av stigar	Inom 1-2 år	Se karta	Engångsåtgärd, underhåll vid behov
3	P-plats	Inom 1-2 år	Se karta	Engångsåtgärd, underhåll vid behov

### Bilagor

Bilaga 1: Skötselkarta



0 100 m 200 m

© Gagnefs kommun, Lantmäteriet Geodatasamverkan

**GAGNEF**

Skala 1:3000  
Datum 2019-02-01