

Tillsynsplan för dammar 2002



Nedströms dammen och fisktrappan i Lyckeby, Lyckebyån.



LÄNSSTYRELSEN
BLEKINGE LÄN

Tillsynsplan för dammar 2002.

<i>Titel</i>	Tillsynsplan för dammar 2002
<i>Författare</i>	Maria Carlsson
<i>Kontaktperson</i>	Lars Bengtsson
<i>Beställningsadress</i>	Länsstyrelsen Blekinge län Miljö/Plan 371 86 Karlskrona Tel: 0455-871 40 Fax: 0455-875 41
<i>Hemsida</i>	www.k.lst.se
<i>Diarienummer</i>	535 54 72-01
<i>Upplaga</i>	15 ex. Rapporten finns även på länsstyrelsens hemsida.
<i>Omslagsbild</i>	Fisktrappan i Lyckeby, Lyckebyån
<i>Fotograf</i>	Maria Carlsson

Innehåll

INNEHÅLL	1
MÅL	2
SAMMANFATTNING	3
INLEDNING	4
LÄNSSTYRELSENS ROLL I TILLSYN AV VATTENVERKSAMHETER	4
MÖJLIGA TILLSYNSINSATSER FÖR DAMMAR	4
26 KAPITLET MILJÖBALKEN	4
FÖRBUD OCH UTRIVNING	4
KRAFTFÖRETAGENS SÄKERHETSARBETE	5
RISKLASSIFICERING ENLIGT FLÖDESKOMMITTÉN	5
RIKTLINJER FÖR DAMMSÄKERHET, RIDAS	5
UTGÅNGSLÄGE	6
DAMMREGISTER OCH TILLSYNSREGISTER	6
ÄGAR- OCH REGLERINGSFÖRHÅLLANDEN	7
VATTENDOMAR	8
ÖVRIGA UPPGIFTER I DAMMREGISTRET	8
REGISTER ÖVER VATTENVERKSAMHETER UTOM DAMMAR	8
DAMMSÄKERHET	9
KONSEKVENSN AV DAMMBROTT	9
DAMMÄGARES EGENKONTROLL OCH RAPPORTERING	10
DAMMÄGARENS UNDERRÄTTELSE TILL MYNDIGHET VID STÖRNING	11
MYNDIGHETENS INSPEKTION	11
SKYDD AV OMRÅDEN OCH ARTER	11
NATURVÅRD	11
SKYDD AV ARTER	11
FORSÄRLA OCH STRÖMSTARE	11
FLODPÄRLMUSSLA	12
FLODKRÄFTA	12
KULTURVÅRD OCH FRILUFTSLIV	12
TILLSYNSPLAN	13
PRIORITERINGSORDNING	13
REFERENSER	14
Bilaga 1 Förteckning och karta över dammarna	
Bilaga 2 Enkäter och följbrev	
Bilaga 3 Förslag på tillsynsplan	

Mål

Projektet *Tillsyn av vattenverksamheter* på länsstyrelsen i Blekinge har som mål att skapa förutsättningar för en aktiv vattenverksamhetstillsyn enligt miljöbalken. Målen med projektet är att:

- utforma en databas och GIS-material över dammar
- utifrån insamlad damminformation ge ett förslag på tillsynsplan
- utforma en databas över övriga vattenverksamheter (avlopp, hamnar, vattenuttag etc.)
- utifrån databasen ge ett förslag på tillsynsplan för övriga vattenverksamheter
- sprida materialet som tas fram inom projektet till berörda inom länsstyrelsen och kommunerna för att skapa förutsättningar för en enhetlig syn vid planering
- starta en dialog mellan berörda myndigheter och dammägare om reglering och dammsäkerhet

I detta första skede har störst kraft lagts på det som rör dammar. De möjliga tillsynsåtgärder som beskrivs i inledningen har därför dammar som exempel, men torde vara tillämpliga även för andra typer av vattenverksamheter.

Sammanfattning

Miljöbalken ställer höga krav på myndigheters tillsynsarbete. Det är en viktig del av länsstyrelsens arbete, och tillsyn på vattenverksamheter har inte givits så stort utrymme i länsstyrelsens verksamhet. Detta förslag på tillsynsplan för dammar är ett första steg mot länsstyrelsens mål att aktivt bedriva ändamålsenlig tillsyn enligt miljöbalken på de vattenverksamheter som bedöms som tillsynskrävande. För övrig vattenverksamhet (vattenuttag, hamnar etc.) har ett översiktligt register upprättats. I det fortsatta arbetet med upprättande av tillsynsplaner krävs en genomgång av dessa vattenverksamheter för att bedöma vilka som bör omfattas av reglerad tillsyn.

Vad gäller all tillsyn måste olika intressen vägas mot varandra och den slutgiltiga

planen blir en kompromiss mellan dessa. Dammar är ofta gamla och de ingår i miljön så som vi ser den idag (Karlsson 2001). Det är svårt att tänka sig ett vattendrag helt utan kvarnar och kraftstationer och dessa lämningar är idag en del av vårt kulturarv som vi ska vara rädda om. Samtidigt utgör många dammar vandringshinder för vattenlevande djur och minskar deras chanser att hitta bra livsmiljöer.

Länsstyrelsen har möjlighet att begära omprövning av vattendomar hos miljödomstolen. Vid varje enskilt fall bör länsstyrelsen göra en bedömning där olika aspekter vägs samman. Vid bedömningen av en damms värde ska helheten i vattendraget, närmiljön och det kulturhistoriska värdet beaktas.

Inledning

Länsstyrelsens roll i tillsyn av vattenverksamheter

Byggande i vatten av t.ex. dammar, reglerades tidigare av vattenlagen som kom till 1918. Då var det främst verksamhetsutövaren själv som bestämde hur anläggningen skulle konstrueras och underhållas. I och med den nya vattenlagen som trädde i kraft 1984 blev länsstyrelsen tillsynsmyndighet för vattenföretag och -verksamheter. Dammsäkerhetsnämnden, som då nyligen inrättats på initiativ av Vattenfall och Svenska Kraftverksföreningen (numera en del av Svensk Energi), blev en viktig rådgivare till länsstyrelsen. Nämndens uppgift var att ge rekommendationer för underhåll och tillsyn av dammar samt vid förfrågan rekommendera lämpliga besiktningsmän. Nämnden upphörde 1999 och ersattes av Dammsäkerhetsrådet som är knutet till Svenska Kraftnät (Svenska Kraftnät 2001).

För de större älvarna i Sverige finns s.k. älvgrupper som består av representanter för olika myndigheter och kraftintressenter. I dessa grupper sker ett kunskapsutbyte som är värdefullt vid både tillsynsarbete och i krissituationer. En motsvarande sammanlutning även för mindre åar skulle underlätta tillsynsarbetet.

Delar av vattenlagen införlivades tillsammans med många andra lagar i miljöbalken som trädde i kraft den första januari 1999 (Miljöbalken 1998:808). Miljöbalken innehåller övergripande regler som gäller alla verksamheter som omfattas av balken. Dessutom finns särskilda bestämmelser om vissa verksamheter där 11 kap omfattar vattenverksamhet. Regler om tillsyn finns i ett regelsystem där 26 kap utgör basen. Vad gäller vattenverksamhet har enligt regelverket den som är ansvarig för verksamheten ett långtgående ansvar och skall själv utarbeta och följa regler för egenkon-

troll (Förordningen (1998:901) om verksamhetsutövarens egenkontroll). Enligt tillsynsförordningen (1998:900) är det sedan länsstyrelsen som, om inte ansvaret överlåtits på kommuner, är operativ tillsynsmyndighet för vattenverksamheter.

Möjliga tillsynsinsatser för dammar

Nedan redogörs mycket kortfattat några av de möjliga tillsynsinsatser som finns enligt miljöbalken. Utförligare beskrivning finns i remissutgåvan om dammsäkerhet från Svenska Kraftnät (Svenska Kraftnät 2001). I första hand bör det alltid föras en dialog mellan tillsynsmyndigheten och dammägaren.

26 kapitlet miljöbalken

Tillsynsmyndigheten får enligt 21 § förelägga om skyldighet för verksamhetsutövare att lämna in de uppgifter som behövs för att kunna bedriva tillsyn på dammen. Verksamhetsutövaren är även skyldig att på egen bekostnad genomföra undersökningar som behövs för tillsynen 22 §. Tillsynsmyndigheten kan förelägga verksamhetsutövaren att genomföra undersökningar, ex. provtagningar eller besiktnings, enligt 9 § första stycket.

Förbud och utrivning

För dammar som inte prövats i domstol gäller att ett föreläggande enligt 26 kap 9 § grundas på de allmänna hänsynsreglerna samt särskilda regler i 11 kap 6-8 §. Dessa föreläggande kan röra inskränkningar i verksamheten, förbud eller utrivning av dammen. Dessa åtgärder kan dock kräva tillstånd. För både tillståndsprövade och icke tillståndsprövade dammar som missköts kan föreläggande om underhållsskyldighet lämnas enligt 11 kap 17 §. Om arbete med dammen inte utförts inom den tid som står i domen kan föreläggande om utrivning utfärdas. Även en sådan utrivning kan dock vara tillståndspliktig.

Kraftföretagens säkerhetsarbete

Risiklassificering enligt Flödeskommittén
Kraftföretagen har i samarbete med SMHI utarbetat riktlinjer för beräkning av dimensionerade flöden. Dammarna har sedan delats in i två riskklasser beroende på vilka krav som ställs på avbördningsförmågan och vilka konsekvenser ett eventuellt dammbrott skulle kunna få. För dammar, byggda innan Flödeskommitténs riktlinjer utarbetades, ges dispens från kraven i den mån det kan ske med hänsyn till dammsäkerhet och eventuella dämningsskador (Svenska Kraftnät 2001). Konsekvenserna av respektive klass redovisas i tabell 1.

Riktlinjer för dammsäkerhet, RIDAS

Kraftföretagens riktlinjer för dammsäkerhet, RIDAS innehåller allmänt hållna regler om dammsäkerhetsarbete. Det är kraftföretagen själva som gör konsekvensklassificeringar enligt RIDAS och utformar säkerhetsarbetet. Det finns särskilda tillämpningsanvisningar framtagna av Svensk Energi. Målet med RIDAS är att definiera krav för dammsäkerhetsarbete samt utgöra en grund för dammsäkerhetsarbetet och identifiera behov av åtgärder. RIDAS ska även fungera som ett stöd för myndigheters dammsäkerhetstillsyn. RIDAS-klasserna grundas både på risk för personskador, tabell 2a, och skador på infrastruktur, egendom och miljö, tabell 2b.

Tabell 1. Riskklasser med konsekvenser enligt Flödeskommitténs riktlinjer.

Risiklass	Konsekvenser
1	<ul style="list-style-type: none">• Icke försumbar risk för människoliv eller annan personskada• Beaktansvärd risk för allvarlig skada på viktig trafikled, dammbyggnad eller därmed jämförlig anläggning eller på betydande miljövärden• Uppenbar risk för stor ekonomisk skadegörelse
2	<ul style="list-style-type: none">• Icke försumbar risk för skada på trafikled, dammbyggnad eller därmed jämförlig anläggning, miljövärde eller annan än dammägaren tillhörig egendom i andra fall än som angivits vid riskklass 1.

Tabell 2a. Tabell för RIDASklassificering med avseende på risk för förlust av människoliv eller allvarliga personskador.

Konsekvensklass	Konsekvens
1A	<ul style="list-style-type: none">• Uppenbar risk för förlust av människoliv
1B	<ul style="list-style-type: none">• Icke försumbar risk för förlust av människoliv eller allvarlig personskada

Tabell 2b. Tabell för RIDASklassificering med avseende på risk för skador på infrastruktur, miljö och egendom.

Konsekvensklass	Konsekvenser
1A	<ul style="list-style-type: none">• Uppenbar risk för: allvarlig skada på viktig trafikled, viktig dammbyggnad eller jämförlig anläggning, allvarlig skada på betydande miljövärde samt uppenbar risk för stor ekonomisk skadegörelse.
1B	<ul style="list-style-type: none">• Beaktansvärd risk för: allvarlig skada på viktig trafikled, viktig dammbyggnad eller jämförlig anläggning, allvarlig skada på betydande miljövärde, eller uppenbar risk för stor ekonomisk skadegörelse.
2	<ul style="list-style-type: none">• Icke försumbar risk för: beaktansvärd skada på trafikled, dammbyggnad eller därmed jämförlig anläggning, miljövärde eller annans egendom
3	<ul style="list-style-type: none">• Försumbar risk för: beaktansvärd skada på trafikled, dammbyggnad eller därmed jämförlig anläggning, miljövärde eller annans egendom

Utgångsläge

I regeringsbeslut 1981-04-23 fick länsstyrelserna i uppdrag att inventera dammbyggnader i länen. Inventeringen skulle kontrollera dammarnas kondition, samt bedöma om dammen p.g.a. sin höjd eller storlek kunde befaras orsaka skador på person eller egendom vid ett dammas. I Blekinge län inventerades samtliga kända dammar. Dessa uppgifter finns sammanställda i ett dammregister i FileMaker. Registret har inte uppdaterats tillfredsställande då det inte funnits något system för inrapportering av ändrade förhållanden, ex. ägarbyten, fastighetsombildningar eller nedläggning av verksamheter. Under 1982 gjordes också en industriinventering (Länsstyrelsen Blekinge län 1982) och uppgifterna från denna har jämförts med uppgifter från damminventeringen. Vad gällde dokumentation om fiskvägar och vandringshinder fanns mycket av den aktuella informationen i planen för biologisk återställning (Länsstyrelsen i Blekinge län 1999). Även en del vattendomar fanns tillgängliga på länsstyrelsen, men dessa behövde kompletteras med äldre domar.

Inom området för natur- och kulturmiljövård fanns kartmaterial i ArcView som efter det att damminventeringen gjorts kunde användas för att avgöra om en damm var intressant ur natur- eller kulturmiljövårdssynvinkel.

I miljöbalken har kravet på tillsyn över vattenverksamheter skärps jämfört med tidigare bestämmelser. Utgångsläget i Blekinge län var sådant att mycket av informationen fanns tillgänglig på länsstyrelsen, men behövde struktureras och kompletteras för att bli mer lättillgänglig. I remissutgåvan av Dammsäkerhet-egenkontroll och tillsyn (Svenska Kraftnät 2001) föreslås att tillsynsmyndigheten från dammsäkerhetssynpunkt koncentrerar sig på följande områden:

- Dammregister och tillsynsregister
- Konsekvenser av dammbrott
- Dammägares kompetens, egenkontroll och rapportering
- Dammägares underrättelse till myndighet vid störning
- Tillsynsmyndighetens inspektion

Vid utformningen av Blekinge läns tillsynsplan för dammtillsyn har dessa punkter beaktats. Länsstyrelsen har kompletterat listan ovan med hänsyn till andra aspekter på vattenverksamhet. Både register och tillsynsplan omfattar även frågor angående fiske, fiskvägar samt natur- och kulturmiljövårdsintressen. Nedan följer en redogörelse för resultaten av projektet uppdelat enligt följande:

- Dammregister och tillsynsregister
- Dammsäkerhet
- Myndighetens inspektion
- Skydd av områden och arter
- Förslag till tillsynsplan för dammar

Dammregister och tillsynsregister

Ett dammregister har upprättats i en Accessdatabas. Uppgifterna i denna databas utgör underlag för beslut om vilka enskilda anläggningar som skall omfattas av tillsynsplanen. Informationsmaterialet i dammregistret stämmer i stort sett med det förslag som lämnas i bilaga 1 i Dammsäkerhet (Svenska Kraftnät 2001). Blekinge län har valt att använda sig av en Accessdatabas, ursprungligen uppbyggd av läns-

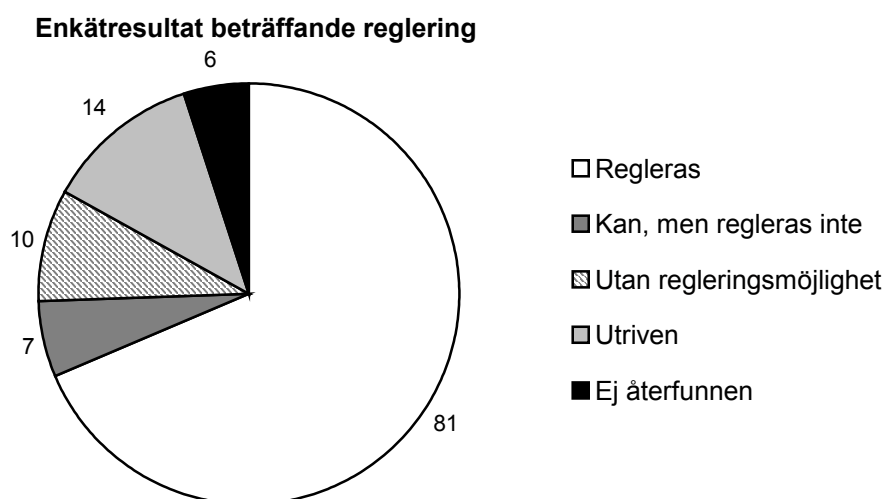
styrelsen i Kronobergs län för att vi har många gemensamma avrinningsområden, men också för att det varit praktiskt att utgå från en färdig databas. EU:s ramdirektiv för vatten stadgar att arbetet med vattenfrågor ska samordnas inom avrinningsområden (Naturvårdsverkets hemsida 2002). Att arbeta avrinningsområdesvis med åtgärder är viktigt, inte minst när det gäller naturvårdande åtgärder och dammsäkerhet.

Nedan redovisas en sammanställning av dammregistret. För uppgifter om enskilda dammars läge hänvisas till översiktskartan och tabellen i bilaga 1 och för detaljerade uppgifter databasen *Dammregister i Blekinge och Kronobergs län* (Länsstyrelsen Blekinge län 2002).

Ägar- och regleringsförhållanden

De ägarförhållanden som angivits i det dammregister som grundar sig på Scandia-konsults damminventering 1981-82 är till stora delar inte aktuella längre. Genom sökningar i Lantmäteriets fastighetsdatabaser (FDS) på samtliga dammfastigheter har nuvarande ägare i de flesta fall kunnat identifieras. I de fall som förblev oklara togs kontakter med kommunen och kraftintressenter i avrinningsområdet för att om möjligt reda ut ägarförhållandena.

När en preliminär lista över ägare tagits fram sändes en enkät till samtliga, bilaga 2. Utskicket var uppdelat i två där den ena delen innehöll uppgifter om ägarförhållanden och övriga ansvarsförhållanden beträffande dammen och den andra delen innehöll mer detaljerade frågor om reglering och säkerhet. Enkäten gjordes efter en modell som arbetats fram på länsstyrelsen i Värmlands län (Länsstyrelsen i Värmlands län 2001). Telefonkontakter med dem som inte svarat på enkäten samt med kommuner och vattenkraftintressenter kompletterade den skriftliga förfrågan. Totalt inkom 118 svar angående 110 dammar. Av de återstående 8 dammarna har samtliga besökts och endast i ett fall (Åryd, nummer 61) har ägarfrågan förblivit olöst. Resultatet av reglerings- och säkerhetsenkäten visar att större delen av länets dammar regleras regelbundet (figur 1).



Figur 1. Resultatet av enkätförfrågan angående dammarnas reglering. Siffrorna anger antal dammar i respektive klass. I de fall dammen ej är återfunnen har den antingen inte kommit till stånd, eller också har den uppgått i något annat företag.

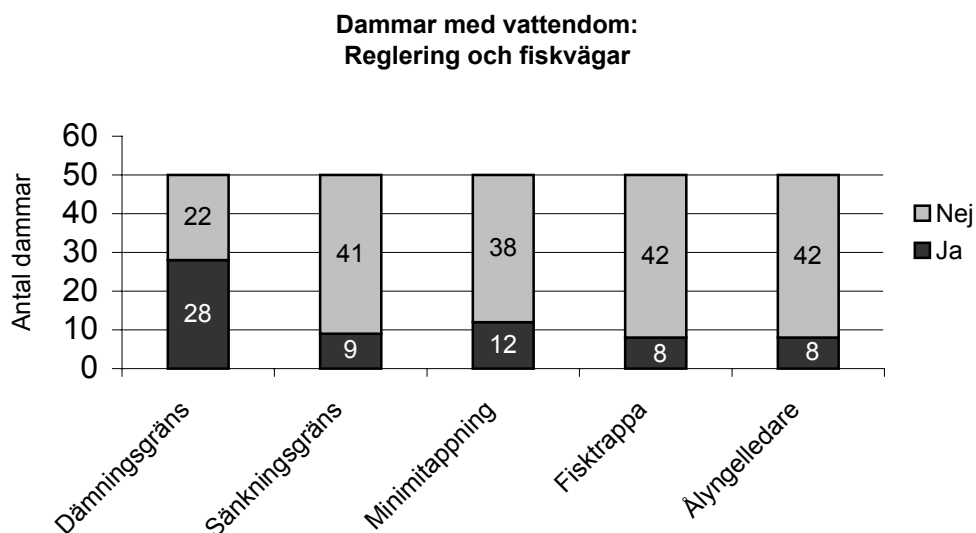
De dammar som betecknas "Ej återfunnen" eller "Utriven" utgår fortsättningsvis ur den statistiska behandlingen eftersom de inte är intressanta ur tillsynssynpunkt. De

har dock ett historiskt värde och finns kvar som poster i dammregistret och i tabellen i bilaga 1. I de fall lokalen är känd finns de även på kartan i bilaga 1.

Vattendomar

Dammar som omfattas av vattendom eller miljödöm styrs av bestämmelser i varierande omfattning. I Blekinge finns idag 50 dammar med vatten-/miljödöm. Domarna kan innehålla villkor avseende konstruktion, dämmnings- och sänkingsgräns, mi-

nimitappning, skyldighet att tillhandahålla fiskvägar i form av trappa och/eller ålyngelledare m.m. En sammanställning över antalet dammar med olika bestämmelser finns i figur 2. Fisktrappa eller ålyngelledare är inte alltid uppförda p.g.a. villkor i vattendom men redovisas ändå här.



Figur 2. Sammanställning av antalet dammar som har bestämmelser för vattennivå, minimitappning och fiskvägar fastställda i vattendom. Vissa av fiskvägarna kan dock vara anlagda på "frivillig" basis.

Domarna stadgar också ofta skyldighet att vid olika tidpunkter släppa fram bestämda vattenmängder till gagn för fisken, skyldighet att sätta ut fisk, betala fiskevårdsavgift eller betala ut ersättning till enskilda markägare för förstörd mark eller försämrat fiske.

För 48 av de inventerade dammarna i Blekinge någon form av lagligt stadgade bestämmelser kunnat härledas. Dessa dammar har små magasin och liten fallhöjd och utgör inga säkerhetsrisker, annat än på mycket lokal nivå. Däremot utgör många av de mindre dammarna ofta hinder för vandringsfisk och andra vattenlevande organismer och är därför intressanta i denna utredning. Vid sju av dessa dammar finns fisktrappor.

Övriga uppgifter i dammregistret

Förutom ägar- och fastighetsuppgifter innehåller registret även tekniska uppgifter

om dammens konstruktion och eventuell kraftproduktion. Ett digitalt domregister finns också tillgängligt för de dammar som är lagligförklarade. En del av registret behandlar fiskvägar. Registret kompletteras med ett digitalt bildregister där det finns fotografier från respektive damm, både nytagna från 2001-2002 och äldre fotografier från Scandiakon-sults inventering 1981-1982. Databasen är länkad till ett projekt i ArcView där dammarna är markerade i ett punktskikt och information finns kopplad till respektive damm.

Register över vattenverksamheter utom dammar

Befintligt register i FileMaker innehåller förutom dammar även andra vattenverksamheter med vatten- eller miljödöm såsom grundvattentäkter, broar och avlopp. För dessa uppgifter konstruerades en separat databas i Access. Databasen "Vattenverksamheter" innehåller t.ex. uppgifter om företagets namn, akt nummer för vatten- eller miljödöm samt villkor för

domen samt i förekommande fall koordinater, fastighet och ägare. Flertalet av dammarna på miljödostolen i Växjö har kopierats och finns i ett pärmregister även på

länsstyrelsen. Dessa uppgifter är, förutom dammarna, varken kompletta eller uppdaterade så här återstår mycket arbete.

Dammsäkerhet

Konsekvens av dammbrott

I Blekinge län är tolv dammar klassificerade som säkerhetsrisker enligt flödeskommitténs riskklassificering och RIDAS. Det finns inga dammar i

flödeskommitténs riskklass ett (den högsta klassen) i Blekinge. De RIDAS-klasser som förekommer är klasserna två och tre, tabell 3. Samtliga klassade dammar ägs av Olofströms Energiservice eller företag inom Sydkraftskoncernen.

Tabell 3. Förteckning över dammar i Blekinge län som klassificerats enligt RIDAS och Flödeskommittén (uppgifter från Sydkraft och Olofströms Energiservice).

Vattendrag	Damnamn	Kartnummer	Riskklass enl Flödeskommittén ¹⁾	Konsekvensklass enl RIDAS ²⁾
Ronnebyån	Klåvben	42	2	2
Ronnebyån	Långgölsmåla	43	2	2
Ronnebyån	Karlsnäs	44	2	2
Ronnebyån	Värperyd	45	övrig	3
Ronnebyån	Brantafors	46	övrig	3
Ronnebyån	Kallinge	47	övrig	3
Ronnebyån	Djupafors	48	övrig	3
Ronnebyån	Ronneby	49	2	2
Mörrumsån	Hemsjö Övre	103	2	2
Mörrumsån	Hemsjö Nedre	104	2	2
Mörrumsån	Marieberg	105	2	2
Skråbeån	Södra Sund	108	2	2

1) För definitioner se tabell 1.

2) För definitioner se tabell 2a och b.

En enkel form av riskklassning av dammar har gjorts efter kriterier använda av bl.a. länsstyrelserna i Kronobergs och Jönköpings län. Gränsen för när dammen blir en säkerhetsrisk har satts vid en dammhöjd på minst fem meter och/eller en indämd volym på minst 0,05 miljoner m³.

Förutom de dammar som formellt klassats som säkerhetsrisker av kraftföretagen enligt kriterierna i tabell 1 och 2a och b tillkommer arton dammar vars indämda volym överstiger 0,05 miljoner m³ varav tre dessutom har en dammhöjd på minst fem meter, tabell 4.

Tabell 4. Förteckning över de oklassificerade dammar där höjden är minst fem meter och/eller indämd volym är minst 0,05 miljoner m³.

Vattendrag	Damnamn	Kart-nummer	Dammhöjd	Indämd volym (miljoner m ³)
Lyckebyån	Stora Havsjön	5		1,0
Lyckebyån	Biskopsberg	6	7	0,09
Lyckebyån	Lyckeby	10	10	0,5
Nättrabyån	Södra Gäddegöl	30		0,5
Listerbyån	Hängbrunnen	17		3,2
Listerbyån	Johannishus sågdamm	19		0,5
Bräkneån	Snitting	72		0,07
Årydsån	Persgårde	60		0,5
Hällarydsån	Björnamåla	74		0,5
Mieån	Dalfors	80	5,5	0,3
Mieån	Långasjön	85		1,5
Mieån	Nötabråne	86		0,1
Mieån	Granefors Övre	87		0,2
Mieån	Strömma	89		0,7
Orlundsåarna	Östra utloppet	93		2
Orlundsåarna	Västra utloppet	97		2
Skräbeån	Halen	107		5
Skräbeån	Möllesjön	110		0,3

Dammägares egenkontroll och rapportering

För att bedriva den typ av administrativa tillsyn som föreslås av Svenska Kraftnät krävs någon form av inrapporteringssystem till tillsynsmyndigheten. I de fall dammen bedömts som säkerhetsrisk enligt RIDAS-klass ett eller två så har ägaren krav på årlig inspektion och regelbunden besiktning. Besiktning ska ske en gång vart tredje år för klass ett och en gång vart sjätte år för klass två. För dammar i RIDAS-klass tre får verksamhetsutövaren själv utforma tillsynsprogrammet (Svenska Kraftnät 2001). Verksamhetsutövaren kan sedan anmodas att inkomma med resultat av inspektioner och besiktningar till tillsynsmyndigheten.

Vad gäller övriga dammar som bedömts som säkerhetsrisker (tabell 4) utgör de endast marginella säkerhetsrisker för all-

männa intressen, med undantag för Halen (nummer 107) Så sent som vintern 2002 kunde man inte kontrollera flödet utan orsakade översvämning i delar av Olofströms tätort. För dammar bör man i första hand kontrollera om det finns någon form av egenkontrollprogram. Om sådant program finns kan tillsynsmyndigheten begära in uppgifter på samma sätt som från klassificerade dammar. Om egenkontrollprogram saknas bör tillsynsmyndigheten arbeta aktivt med vägledning och information till dammägare så att dessa kan utforma ett program. I dagsläget saknas instruktioner till tillsynsmyndigheten så det är viktigt att man på nationell nivå utarbetar råd och anvisningar om hur detta arbete bör bedrivas.

Dammägarens underrättelse till myndighet vid störning

Dammägaren är enligt 6§ förordningen 1998:901 om verksamhetsutövarens egenkontroll skyldig att omgående underrätta tillsynsmyndigheten vid driftsstörningar eller andra händelser som kan orsaka olä-

genheter för människors hälsa och miljön. Dammägare bör utforma rutiner för störningsrapportering till tillsynsmyndigheten. Också här saknas nationella riktlinjer för hur ett sådant system bör se ut och utformandet av sådana rekommendationer bör prioriteras för effektivisera tillsynsmyndighetens arbete.

Myndighetens inspektion

I arbetet med uppdateringen av databasen har besök gjorts vid de flesta dammar. Där uppgifter om pegel och fiskvägar angivits i vattendom eller enkätsvar har dessa anordningar letats upp och fotograferats. Nya bilder har också tagits upp- och nedströms dammbyggnaderna för jämförelse med äldre fotografier. Vad gäller inspektion av

dammsäkerhet har dammens skick bedömts ytligt i fält. Enligt miljöbalken har verksamhetsutövaren ett långtgående egenkontrollansvar och myndigheten bör därför att vara restriktiv med teknisk granskning. Istället bör länsstyrelsen koncentrera sitt tillsynsarbete på att hämta in uppgifter om egenkontroll och vidtagna dammsäkerhetsåtgärder.

Skydd av områden och arter

I miljöbalkens tredje kapitel finns hushållningsbestämmelser för mark- och vattenområden. Här fastställs bl.a. att områden av riksintresse för natur- och kulturmiljö samt friluftslivet skall skyddas mot åtgärder som kan skada området. I Blekinge är större delen av kusten samt många åars dalgångar av riksintresse för naturvården. I miljöbalkens sjunde kapitel finns beskrivningar av olika områdesskydd. Dessa skydd kan innebära allt från totalt ingrepps- och besöksförbud under hela eller vissa delar av året till speciella krav på skötsel för att bevara en speciell natur- eller kulturmiljö.

Dammarnas läge i förhållande till olika skyddade områden har analyserats i Arc-View. Ett buffertavstånd på 100 m runt varje damm kompenserade för digitaliseringsfel, orsakade av att en del områdestyper digitaliserats från alltför översiktligt material. De dammar som redovisas nedan ligger därför *i området* eller *på ett avstånd av 100 meter* från de gränser som angivits i det digitaliserade kartmaterialet.

Bestämmelser om skydd av djur- och växtarter finns i 8 kap i miljöbalken och listor över skyddade arter finns i artskyddsförordningen (1998:179).

Naturvård

Inom områden som är av riksintresse för naturvården ligger 41 dammar. I samtliga större vattendrag utom Hällarydsån, Årydsån och Orlundsåarna finns dammar inom områden som är riksintressanta för naturvården. Naturreservat finns i anslutning till dammarna i Gummagölsmåla och Lindefors (nummer 62 och 68). Vid Gummagölsmåla finns långt framskridna planer på att bygga en fiskväg förbi dammen medan vandringshindret vid Lindefors är åtgärdat (Länsstyrelsen i Blekinge län 1999).

Skydd av arter

Forsärla och strömstare

Nitton dammar ligger i anslutning till områden som bedömts som lämpliga lokaler för forsärla (*Motacilla cinerea*). Forsärlan bygger ofta bo i stengrunden till dammar och därför är det

lämpligt att vid utrivningar spara en del av dammen eller skapa förutsättningar för nya boplatser på annat sätt. Även strömstaren (*Cinclus cinclus*) bygger bo i dammkonstruktioner, men denna art kan kompenseras med holkar t.ex. under vägbroar. Forsärla och strömstare är båda viktiga indikatorarter på god vattenkvalitet. De äter vattenlevande smådjur och är vattnet mycket surt eller vattenkvaliteten på annat sätt dåligt minskar smådjuren i antal och forsärlan och strömstaren saknar underlag för att kunna föda upp sina ungar.

Flodpärlmussla

Flodpärlmusslan (*Margaritana margaritifera*) är en art som omfattas av Artskyddsförordningen (1998:179). Musslan finns i Lyckebyån, Silletorpsån, Nättrabyån, Bräkneån, Mieån och i Holjeån (Länsstyrelsen i Blekinge län 1999). Den har ett larvstadium som lever på gälarna hos öring. För musslans fortlevnad i åarna är det viktigt att vattenkvaliteten är god samt att det finns reproducerande öringbestånd. För att gynna öringen och därmed också flodpärlmusslan är det viktigt att inom ramen för tillsyn över vattenverksamhet kontrollera funktionen hos befintliga fisktrappor. Nyttan av en fisktrappa är begränsad då den endast kan forceras av fiskarter som lax och öring, och en ålyngelledare gynnar främst ålens uppvandring. Eliminering av vandringshinder genom utrivning av dammar eller anläggning av omlöp gynnar däremot de flesta vattenlevande organismer. Återintroduktion av både mussla och öring på de platser där de tidigare funnits samt restaurering och nyskapande av lek-

platser och uppväxtplatser för yngel är också viktiga åtgärder för att rädda flodpärlmusslan.

Flodkräfta

Flodkräftan, *Astacus astacus*, är en annan känslig art vars utbredning starkt minskat till följd av kräftpest och försurning. Flodkräftan är klassad som sårbar både enligt den svenska rödlistan och IUCN:s globala rödlista (Gärdenfors 2000). Dammbyggnader och andra vandringshinder kan bidra till att försvåra spridning av sjukdomar uppströms, t.ex. kräftpest.

Vierysåns och Listerbyåns avrinningsområden samt delar av övriga åars avrinningsområden har utpekats som preliminära skyddsområden för flodkräfta. Detta innebär inget starkare skydd av flodkräftan än vad som redan getts genom lagstiftning, men planen ska beaktas vid tillståndsgivning till utplantering av kräftor (Länsstyrelsen Blekinge län 2001).

Kulturvård och friluftsliv

Sju dammar ligger inom områden som är av riksintresse för kulturmiljövården. Samtliga ligger i Listerbyån och fem tillhör Johannishus gods. Bland övriga dammar finns sannolikt objekt som är värda att bevara, men en inventering av kulturhistoriska värden har inte kunnat genomföras inom ramen för detta projekt då personella resurser saknats.

Riksintresset för friluftslivet omfattar samtliga fyra dammar i Mörrumsån. Mörrumsån och Bräkneån omfattas dessutom i sin helhet av ett förbud mot vattenkraftsutbyggnad enligt i 4 kap 6§ miljöbalken.

Tillsynsplan

Verksamheterna har delats upp enligt punkterna nedan. Varje damm nämns bara en gång och om den omfattas av fler än en parameter står det i planen. Tillsynsplanen finns i bilaga 3. Uppgifterna som den baseras på finns i databasen *Vattenverksamheter i Blekinge- och Kronobergs län*.

- RIDAS-klassificerade dammar
- Fiskvägar
- Peglar
- Övrig säkerhetsrisk (höjd och/eller volym)

En förteckning över samtliga dammar finns i bilaga 1.

- **RIDAS-klassificerade dammar**

För de dammar som är klassade enligt RIDAS kommer sammanfattning av besiktningens protokoll att samlas in från kraftbolagen efter varje besiktning. Sammanfattningen ska innehålla en beskrivning av dammens skick samt en förteckning över brister i dammen med kommentarer om hur de åtgärdats, alternativt när de kommer att åtgärdas.

- **Fiske och fiskvägar**

Kontroll av fiskvägar är något som länsstyrelsen bör utföra själv, antingen genom kontakter med dammägaren eller ännu hellre fältbesök. Det är viktigt att kontrollera att det finns fiskvägar, dels där det anges i domen, dels när de anlagts av annan anledning och ägaren har ansvar för att fiskvägen är gott skick. Dessutom bör funktionen av speciellt viktiga fiskvägar

kontrolleras antingen av länsstyrelsen eller av någon utomstående specialist på området.

- **Peglar**

Tillsyn av att regleringsbestämmelser sker i form av att dämmningsgräns, sänkningsgräns och /eller minimitappning kontrolleras, samt att pegel finns och har den utformning som beskrivs i domen. Denna del av tillsynen är kopplad till dammsäkerhetstillsynen och kan med fördel kombineras med denna.

- **Övrig säkerhetsrisk**

För övriga dammar som klassats som säkerhetsrisker p.g.a. sin höjd eller indämda volym föreslås att ägaren anmodas att inkomma med uppgifter ur egenkontrollprogrammet. För de dammar som saknar egenkontrollprogram kan sedan i samarbete med länsstyrelsen och sakkunniga ett program upprättas.

Prioriteringsordning:

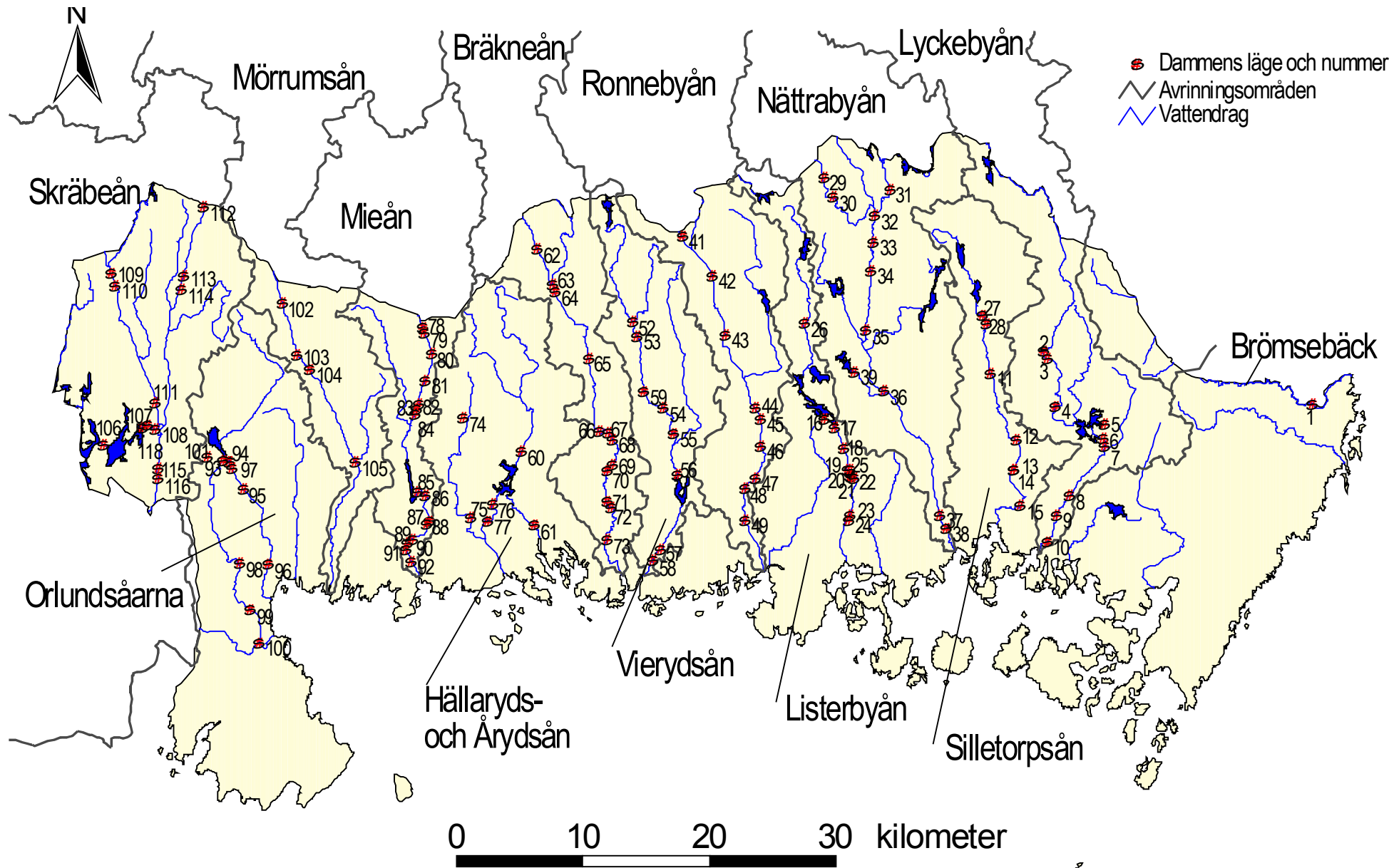
1. Inhämtning av besiktningssuppgifter från klassificerade dammar
2. Kontroll av fiskvägar; skick, funktionsduglighet, vem som ansvarar för underhåll m.m.
3. Förfrågan om egenkontrollsuppgifter beträffande de dammar som p.g.a. sin höjd och/eller volym är säkerhetsrisker.
4. Uppbyggande av egenkontrollprogram för de dammar där sådana är motiverade men saknas
5. Seminarium om dammsäkerhet där berörda länsstyrelser, kommuner, kraftbolag, räddningstjänst m.m. bjuds in för att diskutera reglering och dammsäkerhet

Referenser

- Gärdenfors U. (ed.) 2000. Rödlistade arter i Sverige 2000. ArtDatabanken. 397 s
- Artskyddsförordningen (1998:179)
- Förordningen (1998:900) om tillsyn enligt miljöbalken
- Förordningen (1998:901) om verksamhetsutövarens egenkontroll
- Lantmäteriverket, 2001. FastighetsDataSystemet
- Länsstyrelsen i Blekinge län, 1982. Industriinventering, två pärmar
- Länsstyrelsen i Blekinge län, 1999. Länsplan för biologisk återställning av kalkade vatten i Blekinge län 2000-2004. 39 s
- Länsstyrelsen i Blekinge län, 2001. Flodkräfta i Blekinge län- preliminära skyddsområden 2001. 25 s
- Länsstyrelsen i Blekinge län, 2002. Dammregister för Blekinge och Kronobergs län. Databas i Access 97
- Länsstyrelsen i Blekinge län. Register över vattenverksamheter. Databas i FileMaker
- Länsstyrelsen i Värmlands län, 2001. Ägarförhållanden och egenkontroll vid dammar i Värmlands län. Rapport 2001:10. 7 s
- Länsstyrelsen i Värmlands län, 2002. Herrelösa dammar- inventering och bedömning av åtgärdsbehov. Rapport 2001:15. 17 s
- Miljöbalken (1998:808)
- Regeringsbeslut 1981-04-23
- Svenska Kraftnät, 2001. Dammsäkerhet - Egenkontroll och tillsyn. Remissutgåva. 51 s
- EG:s ramdirektiv för vatten, se Naturvårdsverkets hemsida
<http://www.environ.se/dokument/omverket/projekt/projdok/vatten/merinf/pdfdok/WFDsv.pdf>
2002-04-17

Bilaga 1
-förteckning över samtliga dammar
samt översiktskarta

<u>Kartnr</u>	<u>Databasnr</u>	<u>Damnamn</u>	<u>Kartnr</u>	<u>Databasnr</u>	<u>Damnamn</u>
1	K07980-0	Bramsoda kvarn	60	K0840-01	Persgårde
2	K0801-01	Mästaremåla	61	K0840-02	Åryd
3	K0801-02	Strömsberg	62	K0841-01	Gummagölsmåla
4	K0801-03	Björsmåla/Viökvarn	63	K0841-02	Belganet Övre (Hunnamåla)
5	K0801-04	Stora Havsjön	64	K0841-03	Belganet Nedre
6	K0801-05	Kättismåla (Mariefröjd)	65	K0841-04	Örseryd
7	K0801-06	Biskopsberg	66	K0841-05	Trånhem
8	K0801-07	Lyckeåborg	67	K0841-06	Tararp
9	K0801-08	Augerums vattenkraftverk	68	K0841-07	Lindfors
10	K0801-09	Lyckeby	69	K0841-08	Röafors
11	K0810-01	Bredabäck	70	K0841-09	Ekfors
12	K0810-02	Kestorp	71	K0841-10	Evaryds kvarn
13	K0810-03	Rödeby Övre	72	K0841-11	Snitting
14	K0810-04	Rödeby Nedre	73	K0841-12	Björstorp
15	K0810-05	Bubbetorp	74	K0850-01	Björnamåla
16	K0810-06	Listersjön	75	K0850-02	Kopprarps kvarn
17	K0810-07	Hängbrunnen	76	K0850-03	Lycke
18	K0810-08	Verkadammen (Mölleryd)	77	K0850-04	Modala
19	K0810-09	Johannishus såg	78	K0851-01	Grimsmåla
20	K0810-10	Johannishus kvarn	79	K0851-02	Bergfors
21	K0810-11	Johannishus elverk (Ö. Slottsd.)	80	K0851-03	Dalfors
23	K0810-12	Johannishus gårdskvarn	81	K0851-04	Dannemark
23	K0810-13	Djurtorp Övre	82	K0851-05	Norrefors Övre
24	K0810-14	Djurtorp Nedre	83	K0851-06	Norrefors Nedre
25	K0810-15	Dammb.över Listerbyån	84	K0851-07	Jeppshoka
26	K0810-16	Gröngölsmåla	85	K0851-08	Långasjön
27	K0810-17	Nävragsöls kvarn	86	K0851-09	Nötabråne
28	K0810-18	Kvarnagårdens kvarn och såg	87	K0851-10	Granefors Övre
29	K0811-01	Broddamåla	88	K0851-11	Granefors Nedre
30	K0811-02	S Gäddegöl	89	K0851-12	Strömma
31	K0811-03	Totasjö	90	K0851-13	Janneberg
32	K0811-04	Långasjö	91	K0851-14	Nyemölla kvarn
33	K0811-05	Enemåla	92	K0851-15	Tyska mölla
34	K0811-06	Blåningsmåla	93	K0860-01	Orlunden (Ö utloppet)
35	K0811-07	Alnaryd	94	K0860-02	Åkekvarn
36	K0811-08	Tving	95	K0860-03	Håkantorp
37	K0811-09	Marielund	96	K0860-04	Skärpinge
38	K0811-10	Nättraby	97	K0860-05	Orlunden (västra utloppet)
39	K0811-11	Reglering av sjön Hörnen	98	K0860-06	Möllekulla
40	K0811-12	Loppetorp	99	K0860-07	Möllebörke
41	K0821-01	Skallavraket	100	K0860-08	Norjesund
42	K0821-02	Klävben	101	K0860-09	Vitavatten
43	K0821-03	Långgölsmåla	102	K0861-01	Hovmansbygd (Ebbemåla)
44	K0821-04	Karlsnäs	103	K0861-02	Hemsjö Övre
45	K0821-05	Värperyd	104	K0861-03	Hemsjö Nedre
46	K0821-06	Brantafors	105	K0861-04	Mariebergs
47	K0821-07	Kallinge	106	K0871-01	Alltidhult
48	K0821-08	Djupafors	107	K0871-02	Halen
49	K0821-09	Ronneby	108	K0871-03	Södra Sund
50	K0821-10	Hjorthålan	109	K0871-04	Skälmershult
51	K0821-11	Ellegårdskvarnen	110	K0871-05	Möllesjön
52	K0831-01	Hejans kvarn	111	K0871-06	Holje
53	K0831-02	Årsjömåla	112	K0871-07	Rosenfors
54	K0831-03	V. Ryd	113	K0871-08	Björkefall
55	K0831-04	Silpinge	114	K0871-09	Rönås
56	K0831-05	Näs kvarn	115	K0871-10	Norra Röhult
57	K0831-06	Hjälmseryd	116	K0871-11	Södra Röhults kvarn
58	K0831-07	Kroks kvarn	117	K0871-12	Lyckås kvarn
59	K0831-08	Fogdakärr	118	K0871-13	Olofströms kraftverk



Karta över dammarnas läge och det nummer som återfinns i tabellen.

Bilaga 2

-enkätförfrågan om ägarskap, reglering
och säkerhet samt följbrev

Dammens ägare:

den

Äger Ni dammen?

Om Ni äger dammen.

**Ligger underhålls-
svaret helt eller delvis
på någon annan?**

**Om Ni inte äger
dammen.**

Namn, adress, och telefonnummer till

**som enligt er är helt/delvis underhålls-
ansvarig eller ägare till dammen**

Dammnamn

Ja

Nej

Helt

Delvis

Nej

Dammen
överlåten

Har aldrig
ägt dammen

.

Dammnamn	Ja	Nej	Helt	Delvis	Nej	Dammen överlåten	Har aldrig ägt dammen	.

Ort och datum

Underskrift

Namnförtydligande

ADRESSUPPGIFTER

Namn/Företag: _____

Kontaktperson: _____

Adress: _____

Postadress: _____

Telefonnummer: _____

e-postadress: _____

Äger Ni några andra dammar som inte räknades upp i formuläret, i så fall vilken/vilka?

Vänd!

REGLERING OCH VATTENHUSHÅLLNING

DAMMENS NAMN:

Dammen är raserad och har ingen dämmande effekt	Ja <input type="checkbox"/>	Nej <input type="checkbox"/>	
Dammen är raserad men har en dämmande effekt	Ja <input type="checkbox"/>	Nej <input type="checkbox"/>	
Dammens sättrar/luckor är permanent borttagna	Ja <input type="checkbox"/>	Nej <input type="checkbox"/>	
Dammen har inga regleringsmöjligheter	Ja <input type="checkbox"/>	Nej <input type="checkbox"/>	
Dammen kan regleras men regleras ej	Ja <input type="checkbox"/>	Nej <input type="checkbox"/>	
Dammen regleras vid enstaka tillfällen (hembygdsdagar etc)	Ja <input type="checkbox"/>	Nej <input type="checkbox"/>	
Dammen regleras regelbundet	Ja <input type="checkbox"/>	Nej <input type="checkbox"/>	
Reglering tillämpas någon gång per dygn	Ja <input type="checkbox"/>	Nej <input type="checkbox"/>	
Reglering tillämpas någon gång per vecka	Ja <input type="checkbox"/>	Nej <input type="checkbox"/>	
Reglering tillämpas någon gång per kvartal	Ja <input type="checkbox"/>	Nej <input type="checkbox"/>	
Säsongsreglering tillämpas	Ja <input type="checkbox"/>	Nej <input type="checkbox"/>	
Finns vattendom?	Ja <input type="checkbox"/>	Nej <input type="checkbox"/>	
Finns andra regler för vattenhushållningen?	Ja <input type="checkbox"/>	Nej <input type="checkbox"/>	
Finns vattenståndsskala? Ja, gränser markerade <input type="checkbox"/>	Ja, gränser ej markerade <input type="checkbox"/>	Nej <input type="checkbox"/>	
Sker journalföring av flöden?	Ja <input type="checkbox"/>	Nej <input type="checkbox"/>	
Sker journalföring av vattenstånd?	Ja <input type="checkbox"/>	Nej <input type="checkbox"/>	
Tillämpas minimitappning? Ja, enligt dom <input type="checkbox"/>	Ja, av andra skäl <input type="checkbox"/>	Nej <input type="checkbox"/>	
Flöde vid minimitappning _____		m ³ /s	
Förekommer nolltappning?	Ja <input type="checkbox"/>	Nej <input type="checkbox"/>	
Finns bestämmelser för skydd av fisk och fiske, t ex fiskvägar, fiskutsättning etc?	Ja <input type="checkbox"/>	Nej <input type="checkbox"/>	
Finns fisktrappa? (om ja, kryssa i vilket skick, annars lämna blankt)	Ja <input type="checkbox"/>	Gott skick <input type="checkbox"/>	Dåligt skick <input type="checkbox"/>
Finns ålkista? (om ja, kryssa i vilket skick, annars lämna blankt)	Ja <input type="checkbox"/>	Gott skick <input type="checkbox"/>	Dåligt skick <input type="checkbox"/>
Finns ålyngelledare? (om ja, kryssa i vilket skick, annars lämna blankt)	Ja <input type="checkbox"/>	Gott skick <input type="checkbox"/>	Dåligt skick <input type="checkbox"/>

Vänd!

DAMMSÄKERHET

Är dammen konsekvensklassificerad? (se nedan) Ja Nej

Vilken konsekvensklass tillhör så fall dammen? _____

Finns schema för dammtillsyn enl. RIDAS eller motsvarande? Ja, enligt _____ Nej

När genomfördes senaste besiktning av dammsakkunnig? Datum _____

Hur ofta sker den löpande tillsynen av dammen genom besök? _____

Har problem som orsakar försämrad dammsäkerhet framkommit under det senaste året? Ja Nej

Har dessa problem åtgärdats? Ja, helt Ja, delvis Nej

Har andra åtgärder vidtagits för att öka dammsäkerheten? Ja Nej

Om ja, vilka? _____

Finns uppgifter om dammens avbördningsförmåga? Ja Nej

Är någon typ av högflödesberäkning gjord? Ja Nej

Konsekvensklassificering

Kraftföretagens riktlinjer för dammsäkerhet - RIDAS - finns framtagna av Svenska Kraftverksföreningen m fl, där dammar klassificeras utifrån de konsekvenser som kan bli följden av ett dammbrott. Klassificeringen är utformad främst för kraftföretagens dammar.

Konsekvenserna av dammbrott utvärderas vad gäller risk för:

- Förlust av människoliv eller allvarlig personskada
- Förlust av sociala, miljömässiga och ekonomiska intressen

Klassificeringssystemet består av fyra konsekvensklasser; 1A, 1B, 2 och 3, där 1A motsvarar de allvarligaste konsekvenserna.

Dammägaren svarar själv för klassificeringen.

Ort och datum

Underskrift

Namnförtydligande

Uppdatering av Länsstyrelsens dammregister

Bakgrund

Länsstyrelsen är tillsynsmyndighet för dammar och andra vattenanläggningar enligt miljöbalken. I och med miljöbalkens ikraftträdande 1999 har kraven på tillsynsmyndigheterna skärpts betydligt. Tillsynsmyndigheten ska bl a kontrollera att miljöbalkens bestämmelser och gällande beslut och föreskrifter följs. Tillsynsmyndigheten ska också ha en plan för tillsynen och föra register över anläggningar som kräver återkommande tillsyn.

En väsentlig del av tillsynen är den s k egenkontrollen. Denna innebär bl a att en verksamhetsutövare själv ska planera och kontrollera verksamheten för att undvika olägenheter för människor och miljön. I detta sammanhang bör dammägarens långtgående underhållsansvar enligt miljöbalken betonas. Verksamhetsutövaren ska också enligt miljöbalken lämna de uppgifter till tillsynsmyndigheten som behövs för tillsynen.

Dammtillsynsprojekt

Med ovanstående bakgrund håller Länsstyrelsen nu på att bygga upp ett system för en förbättrad men fortfarande resurssnål tillsyn av dammar. Arbetet utförs av limnolog Maria Carlsson inom ramen för ett speciellt projekt. Systemet kommer i huvudsak att vila på dammägarnas egenkontroll. Länsstyrelsen avser att bygga upp ett arkiv av gällande vattendomar samt att datalägga vissa nyckeluppgifter. En uppdatering av ägarförhållanden har också gjorts och Länsstyrelsen efterfrågar nu hos dammägarna vissa grundläggande uppgifter om dammarna och deras tillsyn. Därefter planerar Länsstyrelsen att upprätta ett system för inrapportering av data från vissa speciellt betydelsefulla dammar.

Förfrågan om ägaruppgifter

Detta utskick grundar sig på aktuella ägare till de fastigheter som angivits för dammarna i 1981 års damminventering men kan i vissa fall vara behäftat med felaktigheter. **Observera att formuläret är dubbelsidigt.**

Grundläggande frågor om reglering, vattenhushållning och säkerhet

Länsstyrelsen efterfrågar vissa grundläggande uppgifter om dammarna. Frågorna behandlar hur regleringen sköts, grundläggande vattenhushållningsfrågor samt säkerhetsfrågor. Frågorna är samlade i bifogat formulär. **Observera att formuläret är dubbelsidigt.**

Vi ber Er att noggrant fylla i bifogade formulär och återsända till Länsstyrelsen i Blekinge län, Miljö/Maria Carlsson, 371 20 Karlskrona, så snart som möjligt, dock **senast torsdag 24 oktober 2001.**

Observera att enkäten också innehåller frågor som vi vill att Ni besvarar om Ni överlåtit dammen, om dammen ägs av någon annan eller om dammen underhålls av någon annan än Er.

Vi ber Er därför att i lämpliga delar fylla i blanketten även om Ni inte är ägare av dammen.

Med vänlig hälsning

Maria Carlsson

Bilaga 3
-förslag på tillsynsplan för dammar i
Blekinge län

TILLSYNSPLAN 2002 RIDAS-KLASSIFICERADE DAMMAR ^{*)}										
DAMMNR	NAMN	VATTENDRAG	RIDAS-klass	Första-gångs-tillsyn	Egen-kontroll	Besiktning (B) (Förordnad besiktningsman)	Inspektion (I) (ägaren)	Insamling av protokoll-sammanfattning	Prioritet	Övrig efterlevnadskontroll
K0821-02	Klåvben	Ronnebyån	2	ja	ja	6:e år	varje år	6:e år (B)	1	Pegel
K0821-03	Långgölsmåla	Ronnebyån	2	ja	ja	6:e år	varje år	6:e år (B)	1	Pegel
K0821-04	Karlsnäs	Ronnebyån	2	ja	ja	6:e år	varje år	6:e år (B)	1	Pegel
K0821-09	Ronneby	Ronnebyån	2	ja	ja	6:e år	varje år	6:e år (B)	1	Pegel
K0861-02	Hemsjö Övre	Mörrumsån	2	ja	ja	6:e år	varje år	6:e år (B)	1	Pegel
K0861-03	Hemsjö Nedre	Mörrumsån	2	ja	ja	6:e år	varje år	6:e år (B)	1	Pegel
K0861-04	Mariebergs	Mörrumsån	2	ja	ja	6:e år	varje år	6:e år (B)	1	Pegel och fisktrappa
K0871-03	Södra Sund	Skråbeån, Holjeån	2	ja	ja	6:e år	varje år	6:e år (B)	3	Kontrollera om pegel finns
K0821-05	Värperyd	Ronnebyån	3	ja	ja	? ^{**)}	? ^{**)}	6:e år (B el I)	3	Pegel
K0821-06	Brantafors	Ronnebyån	3	ja	ja	? ^{**)}	? ^{**)}	7:e år (B el I)	3	Pegel
K0821-07	Kallinge	Ronnebyån	3	ja	ja	? ^{**)}	? ^{**)}	8:e år (B el I)	3	Pegel
K0821-08	Djupafors	Ronnebyån	3	ja	ja	? ^{**)}	? ^{**)}	9:e år (B el I)	3	Pegel

*) RIDAS är kraftbolagens egen dammsäkerhetsklassificering. För RIDAS-klassificerade dammar avser länsstyrelsen att bedriva tillsyn genom att samla in sammanfattningar av inspektions- och besiktningsprotokoll, samt i förekommande fall även protokoll från fördjupad dammsäkerhetsutvärdering.

***) För dammar i RIDAS klass 3 är det dammägaren själv som bestämmer hur egenkontrollprogrammet ska utformas och hur ofta inspektion och besiktningar ska genomföras.

TILLSYNSPLAN 2002 FISKVÄGAR									
DAMMNR	NAMN	VATTENDRAG	Fiskväg, typ	Första- gångs- tillsyn	Egen- kontroll	Besiktning (förordnad besiktnings man)	Inspektion (ägaren eller tillsynsmyndig heten ¹⁾)	Prioritet	Övrig efterlevnadskontroll
K0801-06	Biskopsberg	Lyckebyån	Ålyngelledare	ja			varje 5:e år	2	Pegel uppströms damm i Rävsjön Stor volym
K0801-07	Lyckeåborg	Lyckebyån	Trappa	ja			varje år	2	
K0801-08	Augerums vattenkraftverk	Lyckebyån	Trappa	ja			varje år	2	
K0810-05	Bubbetorp	Silletorpsån	Trappa	ja			varje år	2	
K0810-14	Djurtorp Nedre	Listerbyån	Trappa	ja			varje år	2	
K0810-15	Damb.över Listerbyån	Listerbyån	Trappa	ja			varje år	2	
K0811-06	Blåningsmåla	Nättrabyån	Ålyngelledare	ja			varje 5:e år	2	
K0811-08	Tving	Nättrabyån	Ålyngelledare	ja			varje 5:e år	2	
K0811-09	Marielund	Nättrabyån	Trappa	ja			varje år	2	
K0811-10	Nättraby	Nättrabyån	Trappa	ja			varje år	2	
K0831-06	Hjälmseryd	Vieydsån	Trappa	ja			varje år	2	
K0831-07	Kroks kvarn	Vieydsån	Trappa	ja			varje år	2	
K0841-05	Trånhem	Bräkneån	Trappa	ja			varje år	2	
K0841-08	Röafors	Bräkneån	Trappa	ja			varje år	2	
K0841-09	Ekfors	Bräkneån	Trappa	ja			varje år	2	
K0841-10	Evaryds kvarn	Bräkneån	Trappa	ja			varje år	2	
K0841-11	Snitting	Bräkneån	Trappa	ja			varje år	2	Pegel Stor volym
K0841-12	Björstorp	Bräkneån	Trappa	ja			varje år	2	
K0851-03	Dalfors	Mieån	Ålyngelledare	ja			varje 5:e år	2	
K0851-10	Granefors Övre	Mieån	Ålyngelledare	ja			varje 5:e år	2	
K0851-11	Granefors Nedre	Mieån	Ålyngelledare	ja			varje 5:e år	2	
K0851-12	Strömna	Mieån	Ålyngelledare	ja			varje 5:e år	2	

¹⁾Länsstyrelsen är för närvarande tillsynsmyndighet

**TILLSYNSPLAN 2002
DAMMAR MED PEGEL**

DAMMNR	NAMN	VATTENDRAG	DG ^{*)}	SG ^{**)}	Första- gångs- tillsyn	Egen- kontroll	Besiktning (förordnad besiktnings man)	Inspektion (ägaren eller tillsynsmyndig heten ^{***)})	Prioritet	Övrig efterlevnadskontroll
K0801-04	Stora Havsjön	Lyckebyån	63,65		ja				4	Stor volym
K0801-09	Lyckeby	Lyckebyån	63,45	62,3	ja				4	Stor volym
K0810-07	Hängbrunnen	Listerbyån	62,58	61,5	ja				4	Stor volym
K0811-11	Reglering av sjön Hörnen	Nättrabyån	62,58	61,5	ja				4	Stor volym
K0851-08	Långasjön	Mieån	12,4		ja				4	Stor volym
K0861-01	Hovmansbygd (Ebbemåla)	Mörrumsån		46,45	ja				4	
K0871-02	Halen	Skräbeån	102,42	101,42	ja				4	Stor volym

^{*)} Dämningsgräns, oftast i ett lokalt jämförelseplan som framgår av domen

^{**)} Sänkningsgräns, oftast i ett lokalt jämförelseplan som framgår av domen

^{***)} Länsstyrelsen är för närvarande tillsynsmyndighet

TILLSYNSPLAN 2002
DAMMAR MED HÖJD > 5M OCH/ELLER INDÄMID VOLYM > 50 000 M³

DAMMNR	NAMN	VATTENDRAG	V/H	Första-gångs-tillsyn	Egen-kontroll	Besiktning (förordnad besiktningsman)	Inspektion (ägaren eller tillsynsmyndigheten ¹⁾)	Prioritet	Övrig efterlevnadskontroll
K0810-09	Johannishus såg	Listerbyån	V	ja				5	
K0811-02	S Gäddegöl	Nättrabyån	V	ja				5	
K0840-01	Persgårde	Årydsån	V	ja				5	
K0850-01	Björnamåla	Hällarydsån	V	ja				5	
K0851-09	Nötabråne	Mieån	V	ja				5	
K0860-01	Orlunden (Ö utloppet)	Östra Orlundsån	V	ja				5	
K0860-05	Orlunden (V utloppet)	Västra Orlundsån	V	ja				5	
K0871-05	Möllesjön	Skräbeån, Vilshultsån	V	ja				5	