



Beslut om naturreservat för Stor-Skorvliden i Lycksele kommun

(3 bilagor)

Beslut

Länstyrelsen beslutar med stöd av 7 kap 4 § miljöbalken (1998:808) att det område som redovisas på bifogad karta, bilaga 1, ska vara naturreservat.

Med stöd av 3 § förordningen (1998:1252) om områdesskydd fastställer länstyrelsen bifogad skötselplan, bilaga 2.

Administrativa uppgifter

Namn	Stor-Skorvliden
Nummer	2402267
NVR id	2031529
Natura 2000	-
Kommun	Lycksele
Län	Västerbotten
Lägesbeskrivning	Ca 26 km nordväst om Lycksele, ekokarta: 22I6d Mittkoordinat (SWEREF 99): 654100; 7180400
Naturgeografisk region	32 c, norra Norrlands barrskogsområden och bergkull- slätter
Gräns	Se beslutskarta
Ägarkategorier	Staten genom naturvårdsverket och enskilda
Fastigheter	Umgränsele 2:29, Avstyckad lott från Råmen 1:1 (<i>lant- måteriförrättning AC-1284</i>)
Förvaltare	Länstyrelsen i Västerbottens län
Totalareal	49 ha
Skyddad areal produktiv skog	46 ha

Syftet med reservatet

Syftet med Stor-Skorvlidens naturreservat är att bevara ett i huvudsak opåverkat naturlandskap med värdefulla naturmiljöer i form av lövrik barrnaturskog som utgör en naturlig succession efter brand samt intilliggande våtmark. Ingående typiska växt- och djursamhällen och arter inom området ska ha ett gynnsamt bevarandetillstånd. Naturskogsstrukturer som exempelvis skiktning, död ved och gamla grova träd ska finnas i gynnsam omfattning.

Syftet ska uppnås genom att reservatet tillåts utvecklas fritt genom intern dynamik och genom naturliga störningsregimer som exempelvis storm, natur-

ligt uppkomna bränder och vattenståndsvariationer eller åtgärder för att upprätthålla och återskapa effekter av dessa. Friluftsliv som grundar sig på allemansrätten ska kunna bedrivas i hela reservatet och besökare ska kunna se och uppleva områdets typiska naturmiljöer och arter. Reservatet ska även kunna användas för naturstudier, undervisning och forskning.

Motiv för beslutet

Stor-Skorvliden ligger ca 26 km nordväst om Lycksele nära byn Umgransele. Området består av blockrika och branta nord- och nordvästvända sluttningar som domineras av lövträdsrika brandpräglade barrnaturskogar. En mindre del i reservatets nordöstra brant består av blockrik terräng med lövdominerad yngre skog. Naturvärdena är knutna till den gamla lövträdsrika naturskogen som erbjuder livsmiljöer för sällsynta och hotade arter beroende av lövträd och naturskogsstrukturer som exempelvis död ved och gamla träd.

I Västerbottens län är områden med naturskog sällsynta och endast spridda fragment av naturskog finns kvar i länet. Dessa fragment har en avgörande betydelse för att bevara naturskogens ursprungliga flora och fauna. Bildandet av Stor-Skorvlidens naturreservat bidrar till att ytterligare 46 ha produktiv skogsmark skyddas i länet och kommer därmed att ha betydelse för att säkra den biologiska mångfalden i Västerbottens skogslandskap. Skyddet av detta område bidrar till uppfyllandet av miljömålet *levande skogar*.

Länsstyrelsen bedömer att området är högt prioriterat för skydd enligt de nationella och regionala strategierna för formellt skydd av skog då området ligger i en utpekad värdetrakt. Bevarandet av området har även stor betydelse för flera arter som är beroende av gamla lövrika naturskogar.

Länsstyrelsen bedömer att bevarande av områdets naturvärden inte går att förena med exploatering av området, skogsbruk eller andra arbetsföretag eller anläggningar. Därför bör området i enlighet med miljöbalkens 1 kap 1 § skyddas som naturreservat enligt 7 kap 4 §.

De positiva effekterna för bevarandet av den biologiska mångfalden och för allmänheten är stora och överväger de negativa effekterna som orsakas av inskränkningarna i markanvändningen. Föreskrifterna har avvägts enligt 7 kap 25 § miljöbalken och går inte längre än vad som krävs för att syftet med reservatet ska uppnås.

Ärendets beredning

Stor-Skorvlidens höga naturvärden blev först kända 2004 i samband med länsstyrelsens naturinventering. I januari 2008 inkom en avverkningsanmälan till Skogsstyrelsen som berörde stora delar av de kända naturvärdena. Länsstyrelsen påbörjade då arbetet med att bilda naturreservat av området. I slutet av januari 2008 tillstyrkte naturvårdsverket att länsstyrelsen kunde

påbörja förhandlingar med berörda markägare. Länsstyrelsen tog under februari kontakt med markägarna för att informera om länsstyrelsens planer på att bilda reservat och en värdering av aktuellt område beställdes. Efter förhandlingar med Sveaskog har staten förvärvat del av marken inom reservatet. En överenskommelse gällande intrångsersättning för resterande delar har träffats med den enskilda markägaren.

Länsstyrelsen har under beredningen av ärendet besökt området vid flera tillfällen för att samla in underlag om områdets naturvärden.

Reservatsförslaget har sänts på remiss till berörda sakägare och myndigheter. SGU har i sitt yttrande framfört att den geologiska beskrivningen kan förtydligas. Länsstyrelsen har genomfört ändringar utifrån remissynpunkten i sitt beslut. Övriga remissinstanser har antingen tillstyrkt reservatsförslaget eller avstått från att yttra sig.

Reservatsföreskrifter

För att trygga ändamålet med reservatet förordnar Länsstyrelsen att nedan angivna föreskrifter samt vård- och förvaltningsbestämmelser ska gälla.

Föreskrifterna ska inte utgöra hinder för förvaltningen av naturreservatet och de åtgärder som behövs för att nå syftet med reservatet som också anges i föreskrifter med stöd av 7 kap. 6 § miljöbalken i detta beslut.

Föreskrifter om inskränkningar i rätten att använda mark- och vattenområden inom reservatet (7 kap 5 § miljöbalken)

Det är förbjudet att:

1. uppföra byggnad eller annan anläggning,
2. anlägga väg, mark- eller luftledning,
3. bedriva täkt eller annan verksamhet som förändrar marktopografi, yt- eller dräneringsförhållanden som att gräva, plöja, spränga, borra, schakta, dika, dikesrensa, dämna, dränera, utfylla, tippa eller dumpa eller anordna upplag,
4. fälla eller på annat sätt skada levande eller döda träd och buskar, uppgräva vindfallen, ta frö eller vidta någon skogsbruks- eller skogsvårdsåtgärd, undantag medges för fällande av enskilda träd och buskar som äventyrar kraftledningarnas leveranssäkerhet,
5. plantera in för trakten främmande djur- eller växtart,

6. framföra motordrivet fordon, med undantag för uttransport av fälld älg vid älgjakt, för underhålls-, reparations-, besiktnings- eller utbytesverksamhet av befintliga kraftledningar och för snöskoterkörning vintertid på snötäckt, väl tjälad mark,
7. släppa ut eller sprida gifter, vådliga ämnen, bekämpningsmedel, kalk eller växtnäringsmedel,

Föreskrifter om förpliktelse för fastighetsägare och/eller annan sakägare att tåla visst intrång (7 kap 6 § miljöbalken)

Markägare och innehavare av särskild rätt till marken förpliktigas att tåla att följande anordningar utförs och åtgärder vidtas för att tillgodose syftet med reservatet. Dessa förpliktelser gäller reservatet i sin helhet:

1. utmärkning av reservatet enligt Naturvårdsverkets riktlinjer,
2. uppsättning av informationstavlor,
3. skötselåtgärder enligt fastställd skötselplan,
4. undersökningar och övervakning av områdets växt och djurarter.

Föreskrifter om rätten att färdas och vistas i, samt om ordningen i övrigt, inom reservatet (7 kap 30 § miljöbalken)

Det är förbjudet att:

1. framföra motordrivet fordon, med undantag för snöskoterkörning vintertid på snötäckt, väl tjälad mark,
2. störa djurlivet, t ex genom att klättra i boträd eller medvetet uppehålla sig närmare rovfågelbo, lya eller gryt än 100 m,
3. göra åverkan på mark- eller växtlighet, döda, stående och liggande träd inräknade,
4. uppsätta tavla, plakat, affisch, skylt, inskrift och därmed jämförbar anordning.

Uppllysningar

Länsstyrelsen vill erinra om att utöver reservatsföreskrifterna gäller även andra lagar, förordningar, och föreskrifter för området.

Jakt får bedrivas inom reservatet enligt gällande jaktlagstiftning förutsatt att föreskrifterna följs.

Länsstyrelsen kan med stöd av 7 kap 7 § miljöbalken medge dispens från meddelade föreskrifter om det finns särskilda skäl.

Enligt 29 kap 8 och 9 §§ miljöbalken gäller bland annat att brott mot föreskrift som meddelats enligt 7 kap 5 och 30 §§ miljöbalken kan medföra straffansvar. Har någon vidtagit åtgärd i strid med meddelad föreskrift, kan Länsstyrelsen enligt 26 kap 9 och 14 §§ miljöbalken vid vite förelägga om rättelse.

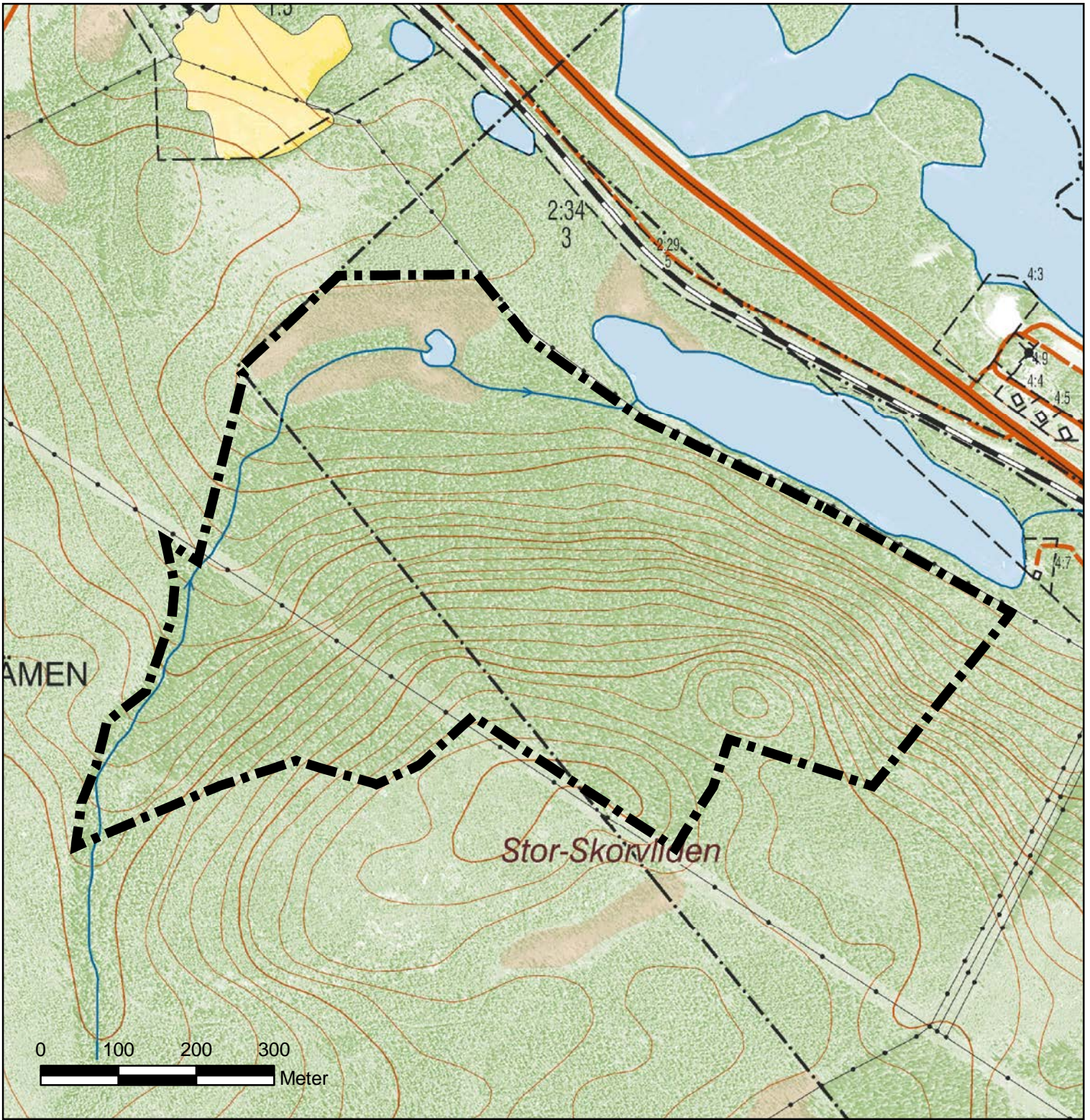
Enligt skogsvårdslagens 4 § ska lagens bestämmelser eller föreskrifter meddelade med stöd av lagen inte tillämpas i den mån de strider mot föreskrifter som har meddelats med stöd av 7 kap. miljöbalken.

Magdalena Andersson

Karin Björnehall

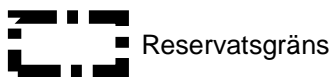
Bilagor

1. Beslutskarta
2. Skötselplan
3. Hur man överklagar

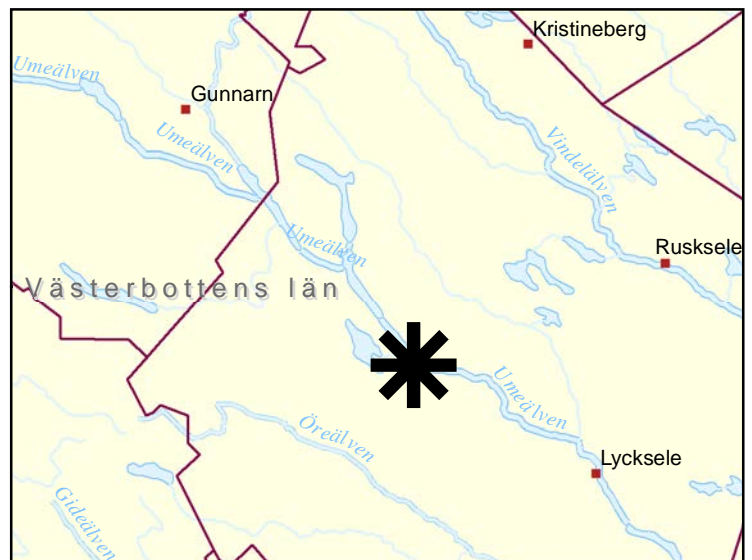


Naturresevat
Stor-skorvliden
 Lycksele kommun
 Västerbottens län

Dnr 511-8761-2011



Bakgrundskartor © Lantmäteriet





Länstyrelsen
Västerbottens län

Bilaga 2. till "Beslut om naturreservat för Stor-Skorvliden".

SKÖTSELPLAN

Datum
2012-11-26

Ärendebeteckning
511-8761-2011
Arkivbeteckning
2402267

1(8)

SKÖTSELPLAN FÖR NATURRESERVATET STOR- SKORVLIDEN I LYCKSELE KOMMUN



Foto: Länstyrelsen

Länstyrelsen i Västerbottens län
Storgatan 71B
901 86 Umeå
Växel: 090-10 70 00

1. Syftet med säkerställande och skötsel

Syftet med Stor-Skorvlidens naturreservat är att bevara ett i huvudsak opåverkat naturlandskap med värdefulla naturmiljöer i form av lövrik barrnaturskog som utgör en naturlig succession efter brand samt intilliggande våtmark. Ingående typiska växt- och djursamhällen och arter inom området ska ha ett gynnsamt bevarandetilstånd. Naturskogsstrukturer som exempelvis skiktning, död ved och gamla grova träd ska finnas i gynnsam omfattning.

Syftet ska uppnås genom att reservatet tillåts utvecklas fritt genom intern dynamik och genom naturliga störningsregimer som exempelvis storm, naturligt uppkomna bränder och vattenståndsvariationer eller åtgärder för att upprätthålla och återskapa effekter av dessa. Friluftsliv som grundar sig på allemansrätten ska kunna bedrivas i hela reservatet och besökare ska kunna se och uppleva områdets typiska naturmiljöer och arter. Reservatet ska även kunna användas för naturstudier, undervisning och forskning.

2. Beskrivning av naturreservatet

2.1 Administrativa uppgifter

Namn	Stor-Skorvliden
Nummer	2402267
NVR id	2031529
Natura 2000	-
Kommun	Lycksele
Län	Västerbotten
Lägesbeskrivning	Ca 26 km nordväst om Lycksele, ekokarta: 22I6d Mittkoordinat (SWEREF 99): 654100; 7180400
Naturgeografisk region	32 c, norra Norrlands barrskogsområden och bergkullslätter
Gräns	Se beslutskarta
Ägarkategorier	Staten genom naturvårdsverket och enskilda
Fastigheter	Umgränse 2:29, Avstyckad lott från Råmen 1:1 (<i>lantmäteriförrättning AC-1284</i>)
Förvaltare	Länsstyrelsen i Västerbottens län
Totalareal	49 ha
Skyddad areal produktiv skog	31 ha

2.2 Naturtyper inom området

Kod	Naturtyp	Areal (ha)
9900	Ickenaturaskog	2,4
9906	Ickenaturaskog, triviallöv	3,6
9740	Skogbevuxen myr	1,8
9016	Taiga, blandskog	1,6
9015	Taiga, barrblandskog	31,8
9011	Taiga, granskog	5,7
7140	Öppna mossar och kärr	0,8
6960	Öppen-ickenatura-naturtyp	1,5
3160	Myrsjöar	0,2

Naturtypsindelning enligt Natura-naturtypskarteringen (NNK, bilaga 1).

2.3 Beskrivning av reservatet

Stor-Skorvliden ligger ca 26 km nordväst om Lyckselse nära byn Umgransele. Reservatet består av berget Stor-Skorvlidens norra och nordvästra sluttning. Terrängen är brant, blockrik och det förekommer mindre lodytor. I reservatets nordöstra brant finns ett område yngre aspdominerad lövskog. Mot nordväst blir området flackare och allt mer blockfattigt. Längst ner i den nordvästra sluttningen rinner en fin skogsbäck. Bäckens lopp via en myrsjö omgiven av en mindre våtmark i reservatets nordligaste del och mynnar i en större tjärn i nordöst. Höjdskillnaden varierar från 270 meter över havet till 370 meter över havet vid Stor-Skorvlidens topp. Reservatet omges helt av hyggen och ungsogor. I nordöst bildar en kraftledning områdesgräns och i sydväst genomkorsar en större kraftledning området.

Berggrunden består av röd till grå, medelkornig till grovkornig, grovporfyrisk Revsundsgranit. Denna typ av bergart är karakteristisk för länets inland och ger upphov till näringsfattiga moräner. Berget utgör en så kallad drumlinoid storform. Reservatet ligger på bergets stötsida i förhållande till den dominerande isrörelseriktningen. Den glaciala, laterala, erosionen, märks i formen av tjärnen norr om reservatet. Jordarterna består av morän, där moräntäcket tunnats ut inom högre delar av berget. Nära älven i anslutning till reservatet finns ett smalt stråk med isälvsmaterial.

Skogen i reservatet består till största del av lövträdsrika brandpräglade barrnatureskogor. I hela området förekommer 150-200 åriga tallöverståndare och i områdets brantare partier förekommer även tallar på uppåt 250 år. Gran finns i hela reservatet i form av att underväxande bestånd på ca 120-150 år. I anslutning till våtmarken i norr förekommer gamla senvuxna granar med fin barkstruktur. Lövinslaget är allmänt i hela objektet och det finns gott om aspar och en hel del sälg och björk. Många av lövträden är gamla och grova och en del av dem är döda eller döende. I den nordvästra delen av reservatet är skogen välsluten och ordentligt skiktad. När man passerar rågången i öster finns en markant skillnad. I nordöst är skogen mer öppen och skiktning saknas. Troligen har denna del underröjts för länge sedan.

I reservatet är mängden död ved måttlig och det förekommer sparsamt med löv- och barrträdslågor. I de lågt liggande norra och nordöstra delarna är förekomsten av framförallt granlågor mer allmän. I områdets östra del ingår ett mindre område med tätvuxen 30-40 årig aspdominerad lövskog. Brandspår förekommer inom området i form av kolrester på enstaka stubbar och brandljud på några av de äldre tallarna. Hänglavstillgången är god i objektet bland annat med allmän förekomst av granlav och olika tagellavsarter. I reservatet ingår ett mindre våtmarksområde i anslutning till bäcken och myrtjärnen i norr.

Stor-Skorvlidens naturreservat har betydelse för flertalet sällsynta och rödlistade arter som är beroende av gamla naturskogar. Följande intressanta arter har noterats i området (hotkategori enligt svenska rödlistan, Gärdenfors, 2010): knärot (NT), spindeblomster, stor äppelmossa, vedflikmossa (NT), brunpudrad nållav, bårdlav, kalkgelélav (på asp), kolflarnlavar (NT), luddlav, lunglav (NT), skinnlav, skrovellav (NT), stor aspticka (NT), stuplav, trädbasdynlav, vedskivlav, vitgrynig nållav, vitmosslav, doftticka (VU), gammelgransskål (NT), harticka (NT), rosenticka (NT), rynkskinn (NT), stjärntagging (NT), timmerticka, ullticka (NT), bivråk (VU), järpe och lavskrika (NT).

I Stor-Skorvlidens naturreservat finns inte några kända fornlämningar eller fasta kulturminneslämningar. I hela området förekommer spridda spår av äldre tiders skogsbruk i form av bland annat dimensionsavverkningsstubbar. På enstaka tallöverståndare finns gamla yxhuggna stämplingsbläckor. Stor-Skorvliden är främst ett lokalt friluftsområde och används för jakt, svamp- och bärplockning.

3. Skötselområden för naturvärden med bevarandemål och åtgärder

Reservatet består av fyra skötselområden (bilaga 2). För respektive skötselområde redovisas bevarandemål. Skötselområdets bevarandetillstånd anses gynnsamt när bevarandemålen är uppnådda.

3.1 Skötselområde 1: Lövrik barrnaturskog (33,8 ha)

Majoriteten av reservatets skogar ingår i skötselområdet som består av lövrik barrnaturskog i de norra och nordvästra delarna av Stor-Skorvlidens sluttningar. Skogen domineras av barrträd och det finns ett genomgående stort inslag av lövträd, främst asp och björk men också sälg. Spridda tallöverståndare förekommer i hela skötselområdet och i de högt belägna delarna finns ett större inslag av tall.

I området är förekomsten av liggande död ved sparsam men i de branta partierna förekommer bitvis allmänt med gran- och lövträdslågor. Sluttningen är i norr brant och blockrik medan i de västra delarna är sluttningen jämnare och flackare. I norr finns ett stråk med fuktigare mark som domineras av vitmossa, här finns flera klena döda och döende sälgar spridda i ett mindre område.

Bevarandemål

Målet är att bevara den lövträdsrika barrnatturskogen och dess naturliga succession efter brand. Området består av olikåldrig skog som präglas av naturliga processer som åldrande och avdöende. Död ved ska finnas i olika grovlekar och nedbrytningsstadier. Det ska på kort sikt finnas möjlighet för lövträdsberoende arter att etablera sig och fortleva i området.

Skötselåtgärder

Området kan lämnas för fri utveckling eller till mindre delar skötas för att gynna lövträdsberoende arter. Lämpliga skötselåtgärder i området kan exempelvis vara luckhuggning, utglesning eller friställning, företrädesvis i den nedre delen av sluttningen. Syftet är att i mindre delområden förbättra överlevnadschansen för som är beroende av lövträd.

Eventuella åtgärder kommer att infogas i en övergripande planering för länets samtliga naturreservat. Det innebär att en prioritering kommer att ske inom tillgängliga resurser, där ovan beskrivna skötselåtgärder kommer att vägas mot liknande åtgärder i andra naturreservat. Någon tidpunkt för genomförande föreskrivs därför inte i skötselplanen.

3.2 Skötselområde 2: Grannatturskog (8,2 ha)

Skötselområdet består av grandominerad skog i de nedre delarna i Stor-Skorvlidens nord- och nordöstra sluttningar. Marken är friskt till fuktig. Skogen är ca 150 år gammal och det förekommer hopningar av riktigt gamla senvuxna granar, främst i anslutning till våtmarken. En mindre skogsbäck rinner genom området. Det förekommer bitvis allmänt med död ved av framförallt gran.

Bevarandemål

Skötselområdet ska utvecklas fritt genom intern dynamik. Naturliga processer såsom åldrande och avdöende leder till att död ved finns i olika grovlekar och nedbrytningsstadier. Skogen ska på sikt vara skiktad och olikåldrig. Omvälvande störningar i form av exempelvis stormfällning och insektsangrepp kan leda till att hela eller delar av skogen under perioder får en annan karaktär, detta är den del i skogens utveckling.

Skötselåtgärder

Inga åtgärder

3.3 Skötselområde 3: Lövrik skog (4,6 ha)

Skötselområdet består av 30-40 årig aspdominerad lövskog på brant och blockrik mark i Stor-Skorvlidens nordöstra sluttning. Lövskogen är klen och tät. I området förekommer underväxt av gran och spridda yngre tallar framförallt i brantens nedre delar. I de övre delarna finns enstaka riktigt gamla tallöverståndare. I reservatets södra delar ingår ett mindre område med ungskog.

Bevarandemål

Skötselområdet ska utvecklas till en lövrik skog med en naturligt efterföljande succession. Skogen ska präglas av naturliga processer som självgallring, avdöende och död ved i olika former och nedbrytningsstadier.

Skötselåtgärder

Området kan lämnas för fri utveckling alternativt kan skötsel för att gynna lövträd genomföras såsom att hugga eller röja bort konkurrerande träd. Åtgärden ska syfta till att förlänga lövsuccessionen och gynna lövträdens diametertillväxt.

Eventuella åtgärder kommer att infogas i en övergripande planering för länets samtliga naturreservat. Det innebär att en prioritering kommer att ske inom tillgängliga resurser, där ovan beskrivna skötselåtgärder kommer att vägas mot liknande åtgärder i andra naturreservat. Någon tidpunkt för genomförande föreskrivs därför inte i skötselplanen.

3.4 Skötselområde 4: Våtmark (2,7 ha)

Skötselområdet består av trädklädd och öppen myr, som ligger i anslutning till en liten myrtjärn i reservatets norra del.

Bevarandemål

Skötselområdet ska utvecklas fritt utifrån naturliga hydrologiska processer. Området ska ha en ostörd hydrologi och andelen våtmark ska utgöra 2,7 ha.

Skötselåtgärder

Inga åtgärder

5. Skötsel för friluftsvärden med mål och åtgärder

Området nyttjas i dagsläget inte i någon större omfattning för friluftsliv och besöksfrekvensen bedöms inte öka i och med bildandet av reservatet.

Mål och åtgärder

Det övergripande målet för friluftslivet är att området ska nyttjas utifrån dess naturgivna förutsättningar. En informationsskylt (A3) ska sättas upp med beskrivning av naturmiljöer i reservatet, föreskrifter för allmänheten och en karta.

6. Övriga anläggningar

Det finns inte några övriga anläggningar inom reservatet.

7. Nyttjanderätter

Jakt får bedrivas av jakträttsinnehavare enligt gällande jaktlagstiftning och i enlighet med gällande reservatsföreskrifter.

8. Utmärkning av gränser

Reservatet ska hållas väl utmärkt enligt svensk standard och Naturvårdsverkets anvisningar. Gränserna bör ses över vart 10:e år och målas om vid behov.

9. Sammanställning av skötselåtgärder

Skötselåtgärd	Var	Tidpunkt	Prioritet ¹
Montering av informationsskylt (A3)	Se bilaga 2	2013	1
Skötsel för att gynna lövträd (område 4)	Se bilaga 2		3
Skötsel för att gynna lövträd (område 3)	Se bilaga 2		3

¹Siffran anger prioriteringsordning utfall genomförandet av skötselåtgärderna begränsas av tillgängliga resurser, där 1 är högsta prioritet och 3 lägsta.

10. Uppföljning och tillsyn

Tillsynen av området utförs av naturvårdsförvaltaren och ska dokumenteras skriftligt. Tillsynen innefattar, utöver en besiktning av att reservatsföreskrifterna efterlevs, även utmärkningar och skyltar inom reservatet.

Tillsynen och uppföljningen av reservatet kommer tillsammans att utgöra ett underlag för en eventuell revidering av skötselplanen.

10.1 Uppföljning av skötselåtgärder

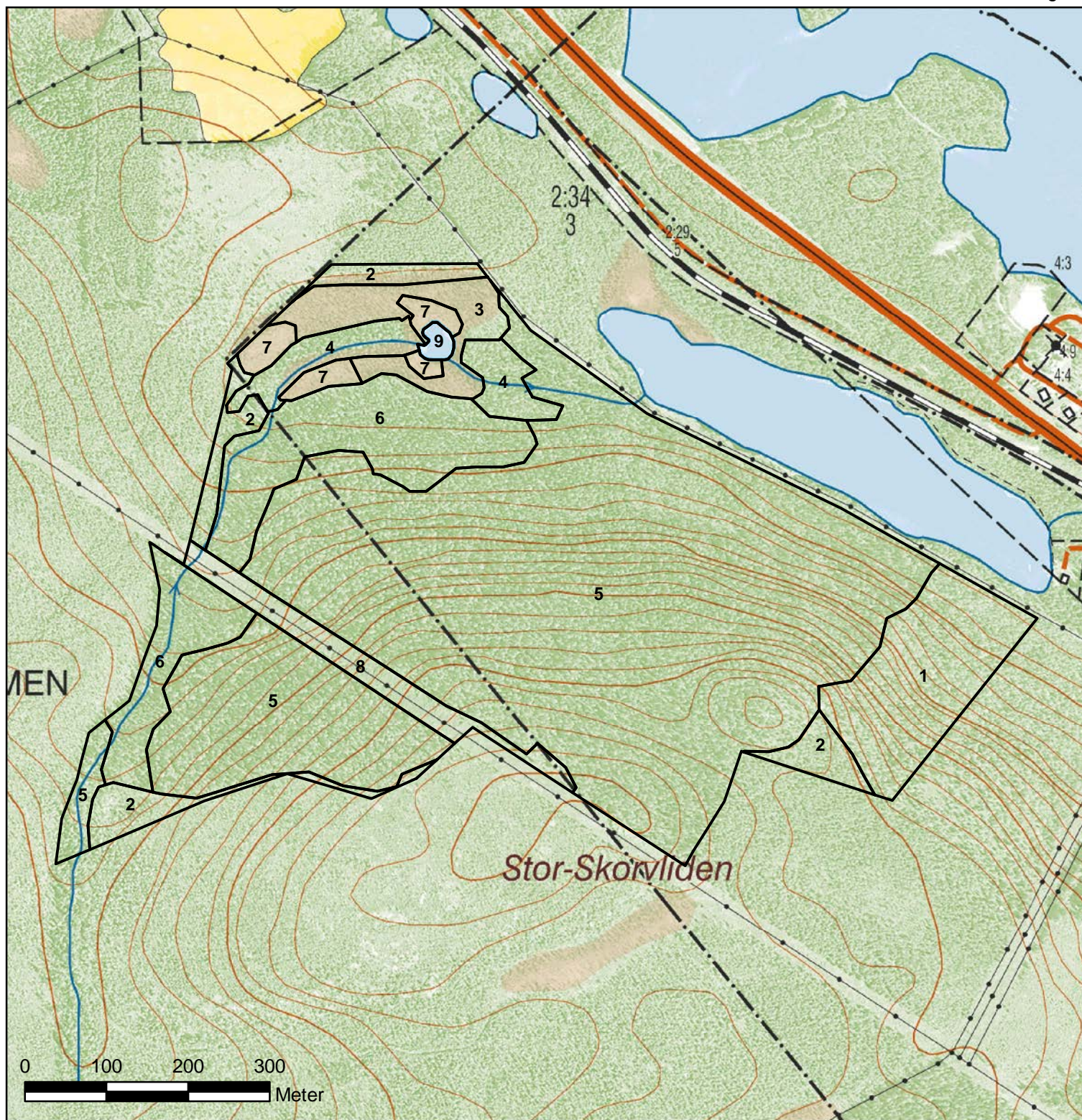
I samband med att skötselåtgärder utförs ska utgångsläget innan åtgärden, tidpunkt för åtgärd, åtgärdens omfattning och utförande samt uppnått resultat dokumenteras för att möjliggöra en långsiktig uppföljning. Vidare ska även kostnaderna för åtgärderna noteras.

10.2 Uppföljning av bevarandemål

Områdets bevarandemål ska följas upp enligt fastställda metoder för uppföljning av skyddad natur. Uppföljningen kommer att ske utifrån reservatets skötselområden och enligt den indelning i naturtyper för basinventering av skyddad natur som presenteras på kartan i bilaga 2. Indelningen kan komma att ändras efter ytterligare fältbesök i reservatet.

Kartbilagor:

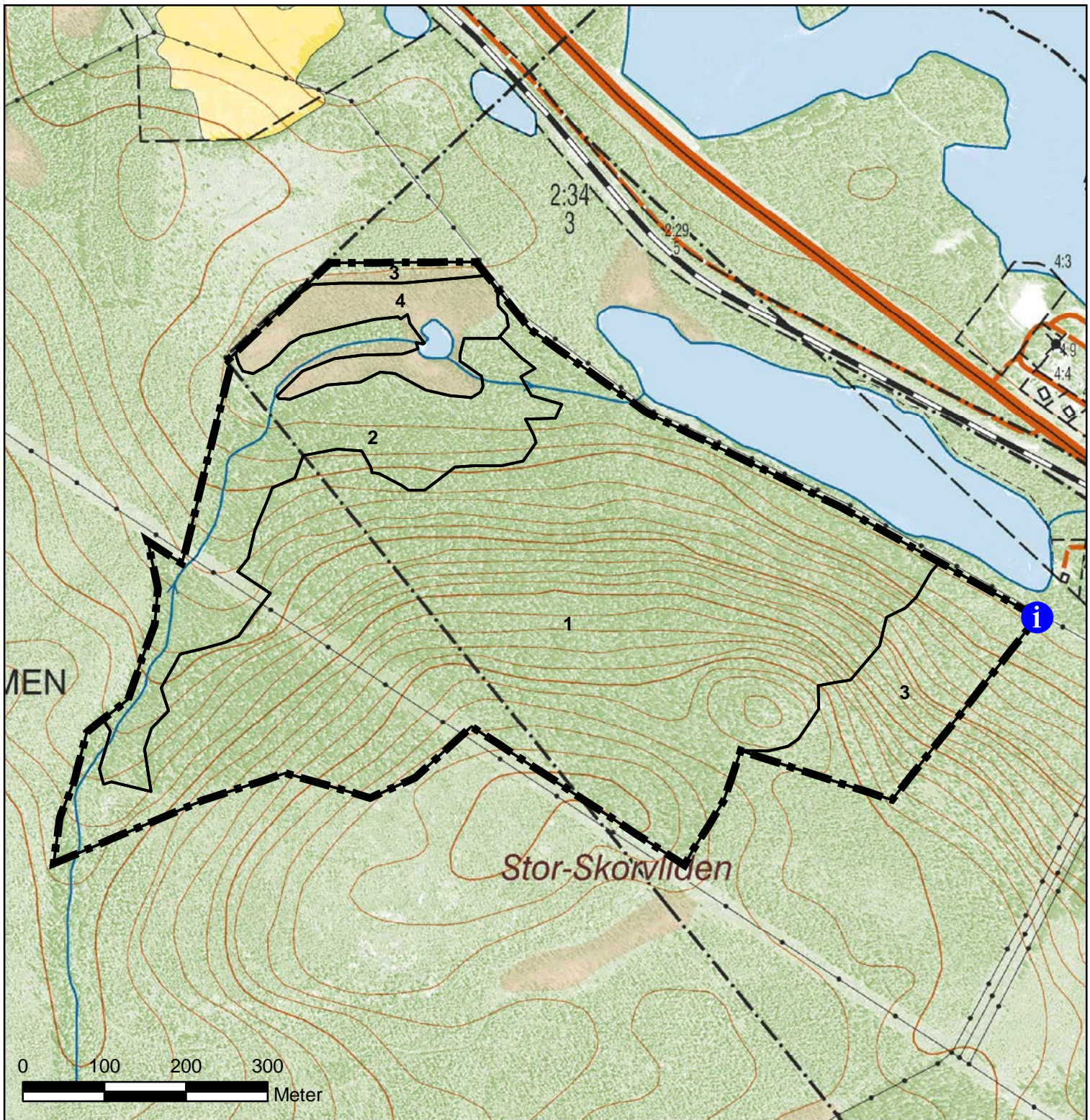
1. Naturtypsindelning enligt basinventering av skyddad natur
2. Skötselområden samt anläggningar för friluftsliv



Bilaga 1. Naturtyper i Stor-Skorvlidens naturreservat enligt Natura-naturtypskarteringen. Dnr 511-8761-2011

Naturtyper

- | | |
|--------------------------------------|------------------------------------|
| 1, Ickenaturaskog, triviallövv, 9906 | 6, Taiga, granskog, 9011 |
| 2, Ickenaturaskog, 9900 | 7, Öppna mossar och kärr, 7140 |
| 3, Skogbevuxen myr, 9740 | 8, Öppen-ickenatura-naturtyp, 6960 |
| 4, Taiga, blandskog, 9016 | 9, Myrsjöar, 3160 |
| 5, Taiga, barrblandskog, 9015 | |




Bilaga 2. Karta över skötselområden och anläggningar för friluftslivet i Stor-Skorvlidens naturreservat. Dnr 511-8761-2011

Skötselområden

- 1, Lövrik barrnatturskog
- 2, Grannatturskog
- 3, Lövrik skog
- 4, Våtmark

Anläggningar för friluftslivet

-  Informationsskylt