



Enligt sändlista

Förordnande om naturreservat för domänreservat i Malå kommun,  
Västerbottens län  
(10 bilagor)

Administrativa uppgifter om reservaten och beskrivning av områdena, se bilaga 1 - 9.

**Lännsstyrelsens beslut**

Lännsstyrelsen beslutar med stöd av 7 § naturvårdslagen (1964:822) att följande domänreservat skall vara naturreservat. Namnen på naturreservaten anges nedan.

- |                                    |                             |
|------------------------------------|-----------------------------|
| 1. Vågträskets domänreservat       | 6. Sodobergs domänreservat  |
| 2. Forsbergsbrännans domänreservat | 7. Avaås domänreservat      |
| 3. Strömfors domänreservat         | 8. Storselets domänreservat |
| 4. Norravasunds domänreservat      | 9. Koppseles domänreservat  |
| 5. Lomselets domänreservat         |                             |

Naturreservatens avgränsning har angetts på bifogade kartor. Reservaten omfattar enbart mark tillhörande AssiDomän.

**Motiv för naturreservaten**

Syftet med reservaten är att för framtiden bevara ekosystem med urskogsartad skog. Sådana skogar var för bara något århundrade sedan vanliga. Ett nästan landskapstäckande skogsbruk har medfört att de urskogsartade skogar som numera finns kvar är unika.

Det principiella målet för skogsreservat av de här typerna är att bevara skogarnas ekosystem i orört och ostört tillstånd och att låta de naturliga processerna löpa fritt. I ekosystemet ingår såväl mark och vatten som växter och djur. Med naturliga processer avses både långsamma förändringar som sker i vegetationen och mer eller mindre regelbundet omdanande processer som t ex stormfällning och utslagning av vegetation genom extrema klimatförhållanden. Den urskogsartade miljön och de naturliga processerna är av

särskilt stor betydelse för fortlevnaden av urskogsberoende eller urskogs-gynnade arter bland svampar, mossor, lavar och insekter samt ryggradsdjur som t ex tjäder.

Syftet med reservaten är även att inom ramen för detta mål ge möjlighet till naturupplevelser och forskning i orörd natur.

Beträffande Koppseles domänreservat är kulturhistoriska värden ett dominerande motiv för skyddet

### Naturreservatsbestämmelser

Föreskrifter om inskränkningar i rätten att förfoga över fastigheter inom reservaten (8 § naturvårdslagen)

Utöver vad som eljest gäller är det förbjudet att

1. Uppföra byggnad eller anläggning
2. Anlägga väg, parkeringsplats, led eller spång
3. Anlägga luft- eller markledning, stängsel eller hägnad
4. Anordna upplag
5. Borra, spränga, gräva, schakta, utfylla, tippa, dika eller dämna
6. Avverka eller utföra annan skogsvårdsåtgärd
7. Ta bort eller upparbeta dött träd eller vindfälle
8. Framföra motordrivet fordon i terrängen med undantag för hämtning av redan fälld älg
9. Använda kemiska eller biologiska bekämpningsmedel
10. Upplåta mark för orientering eller annan idrottstävling
11. Kalka mark eller vatten

Utan länsstyrelsens tillstånd är det dessutom inom Strömfors DR, Avaås DR och Storselets DR förbjudet att

12. Förnya eller utvidga upplåtelse för jakt på annat än älg, rådjur, hare och räv

Föreskrifter om skyldighet att tåla visst intrång (9 § naturvårdslagen)

Markägare och innehavare av särskild rätt till marken förpliktas att tåla att följande anordningar utförs och åtgärder vidtas för att tillgodose syftet med reservaten.

1. Utmärkning av reservatet
2. Uppsättning av informationstavlor på platser som anges i fastställd skötselplan
3. Anläggning och underhåll av leder som anges i fastställd skötselplan

Föreskrifter om vad allmänheten har att iaktta inom reservaten (10 § naturvårdslagen)

Utöver vad som eljest gäller är det förbjudet att

1. Framföra motordrivet fordon i terrängen
2. Tälta
3. Elda
4. Störa djurlivet t ex genom att klättra i boträd eller medvetet uppehålla sig närmare rovfågelbo, lya eller gryt än 100 m
5. Bryta kvistar, fälla eller på annat sätt skada levande eller döda stående och omkullfallna träd och buskar
6. Plocka eller insamla växter eller växtdelar, mossor, lavar och svampar, med undantag för bär och matsvamp
7. Fånga och insamla ryggradslösa djur
8. Medföra okopplad hund eller annat husdjur
9. Uppsätta tavla, plakat, affisch, skylt eller göra inskrift

Föreskrifter rörande naturvårdsförvaltningen av reservaten (9 § naturvårdsförordningen)

**Syftet med vård och förvaltning**

Domänreservatens nuvarande struktur av urskogsartad skog med till denna knutna urskogsberoende eller urskogsgynnade svampar, lavar, mossor, kärlväxter, insekter och ryggradsdjur som t ex tjäder, skall skyddas och bevaras.

I delar av områdena har återkommande skogsbränder varit en del av skogens långsiktiga dynamik. Bränning under kontrollerade former kan därför bli aktuellt någon gång varje århundrade eller med ännu längre intervall.

Inom ramen för dessa mål får de i möjlig utsträckning utnyttjas för naturstudier, undervisning och forskning.

De naturförvaltningsinsatser som områdena kräver är att i samband med tillsyn av områdena följa stammarna av urskogsgynnade arter samt information och utmärkning.

**Naturvårdsförvaltare**

Länsstyrelsen skall vara naturvårdsförvaltare.

**Skötselplan**

Länsstyrelsen fastställer bifogade skötselplaner.

**Ärendets beredning**

Domänverket har tidigare avsatt områden som domänreservat. I samband med Domänverkets bolagisering 1992 gjorde länsstyrelsen, på uppdrag av Naturvårdsverket, en bedömning av vilka domänreservat i länet som har sådana särskilda naturvärden att de bör ges skydd som naturreservat. De i detta beslut upptagna reservaten är de områden som valdes ut i Malå kommun.

Naturvårdsverket och AssiDomän slöt 1995 ett avtal om naturreservatbildning av ett antal särskilt värdefulla domänreservat i hela landet. De i detta beslut medtagna områdena omfattas av avtalet och följer villkoren i detta avtal.

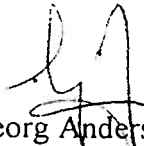
AssiDomän Lycksele skogsförvaltning, Statens naturvårdsverk, Skogsvårdsstyrelsen, Malå kommun, Svenska naturskyddsföreningen Länsförbundet i Västerbottens län och Västerbottens Läns Jaktvårdsförening har yttrat sig.

I det förslag som var ute på remiss föreslogs att all jakt förutom jakt på älg skulle förbjudas i reservat större än 50 ha. I avtalet mellan AssiDomän AB och Naturvårdsverket sägs nämligen att parterna är överens om att reservaten också bör ge skydd åt delar av faunan. En rekommendation är att jakt bör förbjudas med undantag av älg, rådjur, hare och räv. Avvikelser från detta kan dock diskuteras i vissa fall. Enligt uppgift från Naturvårdsverket var syftet med detta partiella jaktförbud att ge skydd åt arter som gynnas av urskogsartad skog som t ex tjäder, vilken också omfattas av EU's fågeldirektiv.

Naturvårdsverket har i sitt yttrande godtagit att det begränsade jaktförbudet enbart gäller för större domänreservat. AssiDomän, Lycksele skogsförvaltning har också varit positiva till en sådan regel. Naturskyddsföreningen hävdar att jakt, med undantag av älgjakt, inte skall vara tillåten i samtliga reservat. Västerbottens läns jaktvårdsförening anser däremot i en skrivelse att all jakt skall vara tillåten i samtliga reservat.

Jakt i dessa områden bedrivs till stor del av ortsbundna jägare. Ett mera flexibelt system med individuell prövning kan därför vara motiverat. Länsstyrelsen har därför ansett att en lämplig avvägning mellan dessa olika intressen är att införa en regel om att förnyelse eller utökning av jaktupplåtelse i reservat större än 50 ha skall föregås av tillstånd från länsstyrelsen.

Detta beslut kan överklagas hos miljödepartementet, se bilaga.

  
Georg Andersson

  
Per Erik Persson

#### Bilagor

- 1-9 Områdesbeskrivning, skötselplan och karta över respektive reservat
- 10 Hur man överklagar

Uppgifter om naturreservatet

Naturreservatets namn	Storselets domänreservat
Objektnummer	73
Kommun	Malå
Lägesbeskrivning	8 km O Malå. Ekonomisk karta 23I 6-7 i-j
Gräns	Reservatets avgränsning framgår av bifogad karta
Fastigheter	Skeppträskåheden 3:1
Markägare	AssiDomän AB
Area	92,5 ha
Därav landarea	90,5 ha
Naturtyper	Barrskog 76 ha Björkskog 0 ha Blandskog 0 ha Myr 14,5 ha Sjö 2 ha
Naturvårdsförvaltare	Länsstyrelsen AC län

Beskrivning av området

Storsele avsattes som domänreservat av domänverket den 20:e februari 1961. Reservatet består av homogen och relativt grov, gammal tallskog av frisk blåbärstyp med inslag av gran. I beståndet finns sparsamt med äldre björkar. Längst i söder finns ett parti med mycket grova och högresta tallar som är ca 300-350 år gamla. Området närmast Skäppträsket har tidigare avverkats och uppvisar därför en nu 80-100 år gammal tallföryngring. Strax öster om Stormyren ligger ett område av brandrefugial karaktär som är beväxt med gran och löv. Granarna är rikligt behängda med garn- och tagellavar. Större delen av reservatet är brandpräglad. Spår efter tidigare bränder förekommer på både levande träd och torrakor. En del äldre avverkningsstubbar vittnar om dimensionshuggningar i slutet av förra seklet. En väg går genom området utmed Stora Skäppträsket.

Särskilda motiv för naturreservat

Relativt grov tallskog på moränmark som brunnit vid ett flertal tillfällen. Brandpåverkad skog är alltid av stort intresse för naturvården. I reservatets norra del, öster om stormyren, finns ett område som har stora möjligheter att utveckla en gynsam miljö för lavar, vedsvampar och mossor. Storsele är upptaget som klass II-objekt i urskogsinventeringen 1982.

## Skötselplan för Storselets domänreservat

### Skog

Naturskogen som är på väg att få viss urskogsprägel är motivet till att Storselets domänreservat skyddas som naturreservat. Skogen skall därför liksom hittills utvecklas fritt.

Skogsekosystemet är till stor del präglat av gångna tiders skogsbränder. Om reservatet i en framtid skall brännas och i så fall när och hur detta skall ske, får utredas i en särskild plan utarbetad av länsstyrelsen i samarbete med AssiDomän.

### Jakt

Utan länsstyrelsens tillstånd är det förbjudet att förnya eller utvidga upplåtelse för jakt på annat än älg, rådjur, hare och räv.

### Utmärkning

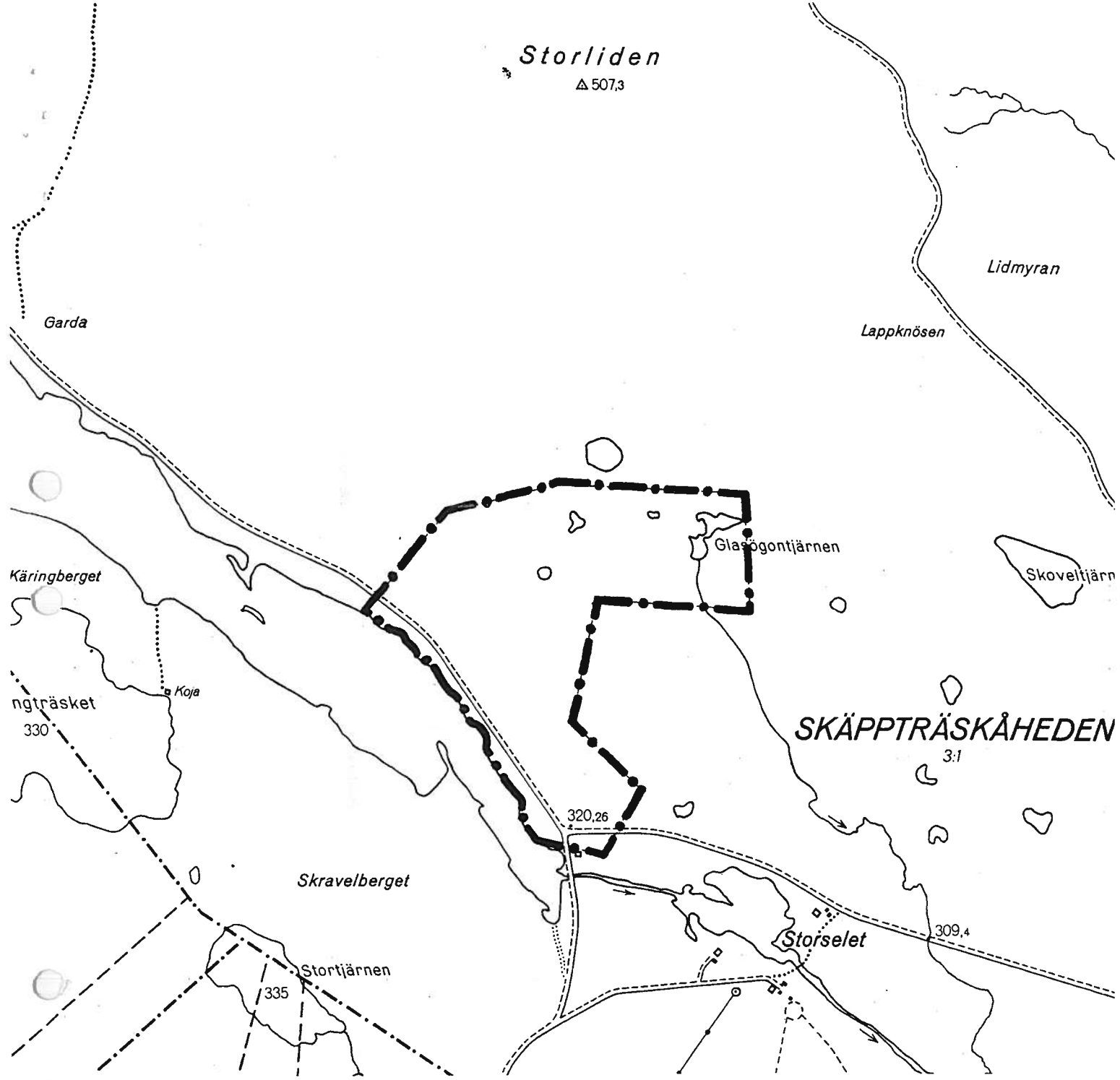
Reservatet skall utmärkas enligt svensk standard och statens naturvårdsverks anvisningar.

### Informationstavlor

Informationstavlor placeras där vägen går in i reservatet.

### Tillsyn

Reservatet kräver viss löpande tillsyn. I samband med tillsynen bör i möjlig utsträckning förändringen i skogens struktur och populationerna av urskogsgynnade arter följas. Hur detta bäst görs får utredas vidare och fastställas i ett särskilt program för samtliga reservat med urskogsartad skog.



Naturresevat  
**STORSELE DR**

Malå kommun

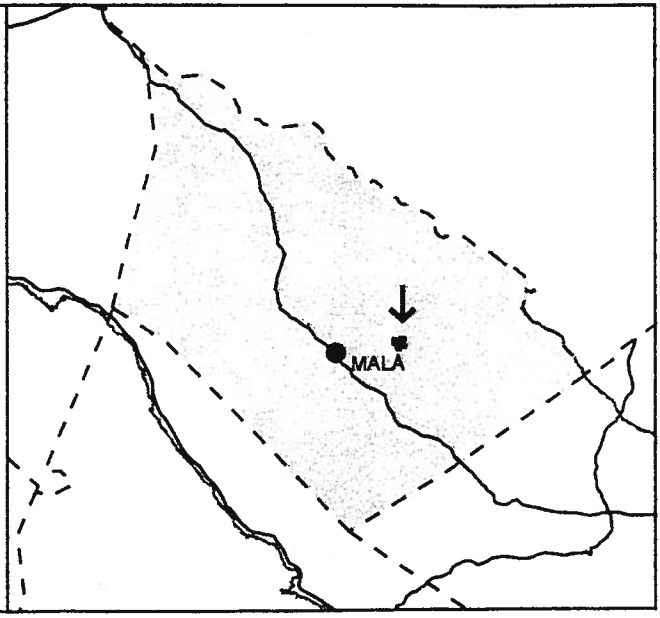
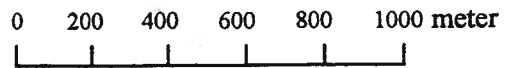
Tillhör Länsstyrelsens beslut 1997-01-27  
 Dnr 231-10402/96

*Teckenförklaring*

**—•—** gräns för naturresevat

Ek 738 68

Skala





---

## SKÖTSELPLAN FÖR STORSELE NATURRESERVAT I MALÅ KOMMUN

---



# **Innehållsförteckning**

- 1. Syfte med säkerställande och skötsel**
- 2. Beskrivning av reservatet**
  - 2.1 Administrativa data
  - 2.2 Allmän beskrivning av området
  - 2.3 Natura 2000
- 3. Skötsel av naturtyper**
  - 3.1 Barrblandskog
  - 3.2 Tallskog med branddynamik
  - 3.3 Våtmarker och vatten
- 4. Friluftsliv**
  - 4.1 Anläggningar och information för friluftslivet
- 5. Övriga anläggningar**
- 6. Nyttjanderätter**
- 7. Utmärkning av gränser**
- 8. Sammanställning av åtgärder**
- 9. Tillsyn och uppföljning**

## 1. Syfte med säkerställande och skötsel

Syftet med säkerställandet och skötseln av reservatet är att för framtiden bevara ekosystem med urskogsartad skog.

## 2. Beskrivning av objektet

### 2.1 Administrativa data

Namn	Storsele DR
Skydd	Naturreservat – 2402073
Kommun	Malå
Läge	8 km öster om Malå, kartblad 23I 6-7 i-j, naturgeografisk region 32c, koordinat 7236019/1645688
Ägarkategori	Sveaskog
Totalareal	92 ha

*Indelning i naturtyper enligt KNAS (Kontinuerlig naturtypskartering)*

Granskog	2,8 ha
Tallskog	49,9 ha
Lövblandad barrskog	1,8 ha
Våtmark	15,5 ha
Impediment	8,3 ha

Förvaltare	Länsstyrelsen
------------	---------------

### 2.2 Allmän beskrivning av reservatet

Naturreservatet Storsele gränser mot Malån och ligger 8 km rakt öster om Malå tätort inom kronoparken Skäppträskåheden. Det talldominerade skogsområdet avsattes som domänreservat 1961 med motiveringen ”Området, som benämnes ”Storselereservatet”, utgöres av gammal, av avverkningar i det närmaste orörd, tallskog, med något inslag av gran” och ombildades till naturreservat 1997. Motiveringen kan anses något märkligt då skogliga skötselåtgärder ska ha förekommit i området fram till 1950-talet.

Huvuddelen av reservatet utgöres av relativt likåldrig, homogen och grov tallskog på mark av frisk blåbärstyp. Tallen är omkring 200 år och inväxningen av gran är relativt långt gången. Inom reservatet finns tydliga spår av människors närvaro t.ex. bleckor i lövträd, kapade träd och toppar och ytterst få lågor. Sikten i området är god och skogliga åtgärder har förekommit in på 1950-talet. Inom reservatet förekommer både lågor och stående döda träd mycket sparsamt. Det finns spår av tidigare bränder, även om de är få. I delar av reservatet, framförallt längst i söder, förekommer grova och högresta tallar som är betydligt äldre, ca 300-350 år gamla.

I reservatets nordligaste delar ligger Stormyren och Glasögontjärnen omgivna av öppna våtmarker. Inom delar av området, öster om Stormyren, har skogen annorlunda karaktär

jämfört med övriga delar. Här finns bl.a. en brandpräglad kulle med tät 100-årig skog och med inslag av tallöverståndare. Ytterligare österut dämmer en moränvall och åsvallar upp och bildar Glasögontjärnen. Skogen inom dessa delar är av brandrefugial typ på fuktig mark med goda livsmiljöer för lavar, vedsvampar och mossor och rikligt med garn- och hänglavar.



Figur 1. Översiktskarta för Storsele naturreservat.

Storsele ingår till viss del i Malåns riksintresse för naturvården och delar av området är av riksintresse för rennäringsområdet. Det finns en registrerad kulturlämning i intill Malåns strand i väster. En äldre körväg löper genom delar av området och en stig leder genom hela reservatet i sydostlig riktning.

### 2.3 Natura 2000

Naturreservatet Storsele ingår i nätverket Natura 2000 (Natura 2000-id SE0810097), den Europeiska Unionens nätverk av skyddade områden. De åtgärder som beskrivs i skötselplanen och som senare kommer att genomföras tar även hänsyn till bevarandet av de naturvärden som finns utpekade för Natura 2000. Det finns en särskilt upprättad bevarandeplan för reservatet som mer utförligt beskriver utpekade naturtyper, uppföljning och mål.

## 3. Skötsel av naturtyper

Nedan indelas reservatet i skötselområden utifrån gemensamma drag vad gäller naturtyp, utvecklingshistorik samt form av skötsel.

### 3.1 Barrblandskog (område A)

Innefattar all barrskog på frisk mark inom reservatet som både har höga naturvärden kopplat till gran- och tallmiljöer. Skötselområdet innefattar skogsmark i reservatets nordöstra delar.

## **Kvalitetsmål**

- Arealen natur- och urskogsartad barrblandskog ska vara minst 16 hektar.
- Andelen död ved ska öka för att på sikt uppgå till 25 %.
- Bestånden ska vara naturligt luckiga och flerskiktade och det ska finnas en kontinuerlig dimensionsspridning i beståndet från grova (gamla) till klen (yngre) träd.
- Minst tre rödlistade arter och/eller signalarter knutna till gran ska kunna hittas.

## **Åtgärder**

I första hand ska skogen öster om Stormyren utvecklas fritt. Om det är motiverat för att nå uppsatta mål för död ved, eller bevarandet av enskilda mycket skyddsvärda arter, kan riktade skötselåtgärder komma i fråga t.ex. ringbarkning av gran och tall.

### **3.2 Tallskog med branddynamik (område B)**

Innefattar all brandpräglad skog som idag domineras av tall. Dessa skogar ska med en naturlig brandfrekvens kunna upprätthålla sin öppna flerskiktade struktur.

## **Kvalitetsmål**

- Arealen tallskog ska vara minst 60,3 hektar.
- Andelen död ved ska öka för att på sikt uppgå till minst 15 % av den totala vedvolymen.
- Bestånden ska vara naturligt luckiga och flerskiktade och det ska finnas en kontinuerlig dimensionsspridning i beståndet från grova (gamla) till klen (yngre) träd.
- Andelen gran får ej överstiga 15 % (av stammantal > 6 cm bdh).
- Om möjligt ska beståndet brännas med ett för området naturligt intervall. Bränningarna ska skapa goda förutsättningar för brandberoende arter.
- Minst tre rödlistade arter och/eller signalarter knutna till tall ska kunna hittas.

## **Åtgärder**

Området ska i möjligaste mån skötas genom bränning eller alternativt åtgärder som efterliknar bränning. Åtgärden bör ske i mindre delområden och med ett intervall av högst 10 år (se skötselbilaga). Exakta avgränsningar kommer att tas fram i den handlingsplan (bränningsplan) som tas fram inför åtgärden.



**Bild 1.** Skogen i reservatet består till största del av äldre tallskog med uppväxande gran. Inslaget av döda stående och liggande träd är generellt litet och sikten i reservatet är god.

### **3.3 Våtmarker och vatten**

Innefattar samtliga våtmarker och deras naturliga tillrinningsområden inom reservatet.

#### **Kvalitetsmål**

- Arealen av våtmark och vatten ska vara minst 15,5 hektar.
- Våtmarkernas hydrologi ska vara opåverkad.
- Våtmarkernas växtsamhällen ska vara opåverkade.
- Minst fem karaktäristiska arter för dessa våtmarker och vatten ska kunna hittas.

#### **Åtgärder**

Våtmarkerna får utvecklas fritt.

## **4. Friluftsliv**

Naturreservatet Storsele ligger relativt nära Malå samhälle, intill en skogsbilväg och gränsar mot Malån. Trots läget nyttjas reservatet sannolikt i begränsad omfattning för rörligt friluftsliv. Reservatet kommer förmodligen aldrig att bli något välbesökt område.

### **4.1 Anläggningar och information för friluftslivet**

Reservatet har nya reservatsskyltar i A3 format och de är placerade på ett par strategiska plaster intill vägen som leder genom reservatet. I reservatet finns inga anläggningar iordningställda för friluftslivet.

#### **Kvalitetsmål**

Det övergripande målet för friluftslivet är att området ska nyttjas utifrån dess naturgivna förutsättningar.

Reservatet ska ha en reservatsskylt i minst A2-format.

## **Åtgärder**

Vid behov ta fram och sätta upp ny reservatsskylt i minst A2-format.

## **5. Övriga anläggningar**

Genom reservatets västra delar går en skogsbilväg.

## **6. Nyttjanderätter**

Rätten till jakt och fiske tillfaller markägaren som i detta fall är Sveaskog. För reservatet gäller att det utan länsstyrelsens tillstånd är förbjudet att förnya eller utvidga upplåtelse för jakt på annat än älg, rådjur, hare och räv. Syftet med det partiella jaktförbudet är att ge skydd åt arter som gynnas av urskogsartad skog som t.ex. tjäder.

Reservatets nordöstra delar ingår i riksintresse för rennäringen

## **7. Utmärkning av gränser**

Reservatet ska hållas väl utmärkt enligt svensk standard och Naturvårdsverkets anvisningar. Gränserna bör ses över vart 10:e år och målas om vid behov. Reservatets gränser behöver målas om inom 3-5 år.

## **8. Sammanställning av åtgärder**

<b>Åtgärd</b>	<b>Tidpunkt</b>
Bränning eller bränningsefterliknande åtgärder inom delområden (skötselområde B)	2010-2018
Bränning eller bränningsefterliknande åtgärder inom delområden (skötselområde B)	2020-2028
Bränning eller bränningsefterliknande åtgärder inom delområden (skötselområde B)	2030-2038
Vi behov ta fram och sätta upp ny skylt i A2-format	2006-2018
Måla reservatets gränser	2010-2015

## **9. Tillsyn och uppföljning**

Tillsynen av området utförs av naturvårdsförvaltaren och ska dokumenteras skriftligt. Tillsynen innefattar, utöver en besiktning av att reservatsföreskrifterna efterlevs, även alla anläggningar, utmärkningar och skyltar inom reservatet. Brister och fel ska dokumenteras och rapporteras.

I samband med att skötselåtgärder utförs ska utgångsläget innan åtgärden, tidpunkt för åtgärd, åtgärdens omfattning och utförande samt uppnått resultat dokumenteras för att möjliggöra en långsiktig uppföljning. Vidare ska även kostnaderna för åtgärderna noteras. En nationell metod för uppföljning av reservat och Natura 2000 – områden håller på att utarbetas. Denna ska följas.

Tillsynen och uppföljningen av reservatet kommer tillsammans att utgöra ett underlag för en eventuell revidering av skötselplanen.

Lena Lundevaller

Anna Wenngren

- Bilagor:**
1. Indelning i skötselområden
  2. Anläggningar och information för friluftslivet
  3. Nyttjanderätter



## INDELNING I SKÖTSELOMRÅDEN



Karta som visar skötselområden.

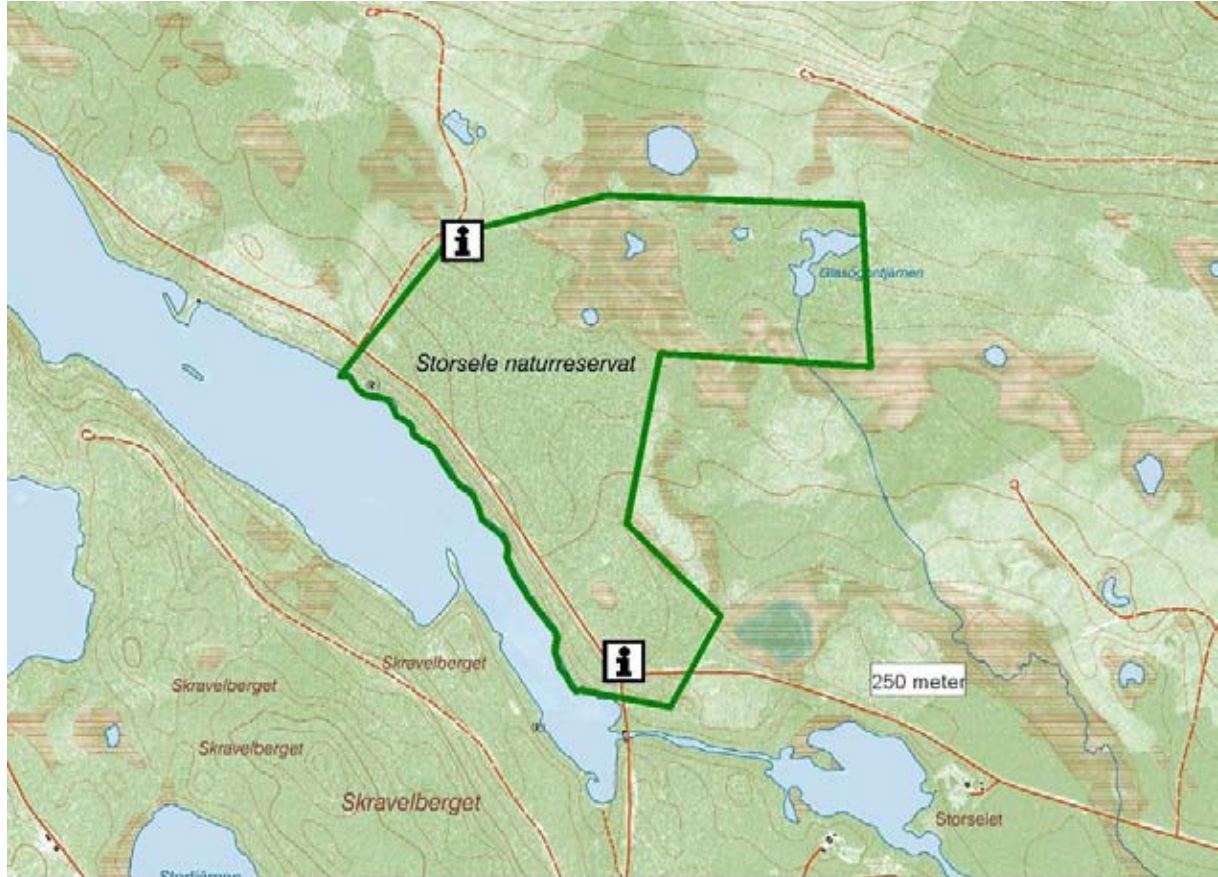
Område A innefattar myrholmar, tjärnar och våtmarker och lämnas till att få utvecklas fritt.

Område B bör skötas genom bränning alternativt åtgärder som efterliknar bränning. Skötseln kan delas upp på delområden och utföras i sektioner.

Tillhör reservatsbeslut dnr: 231-10402/96

## BILAGA 2

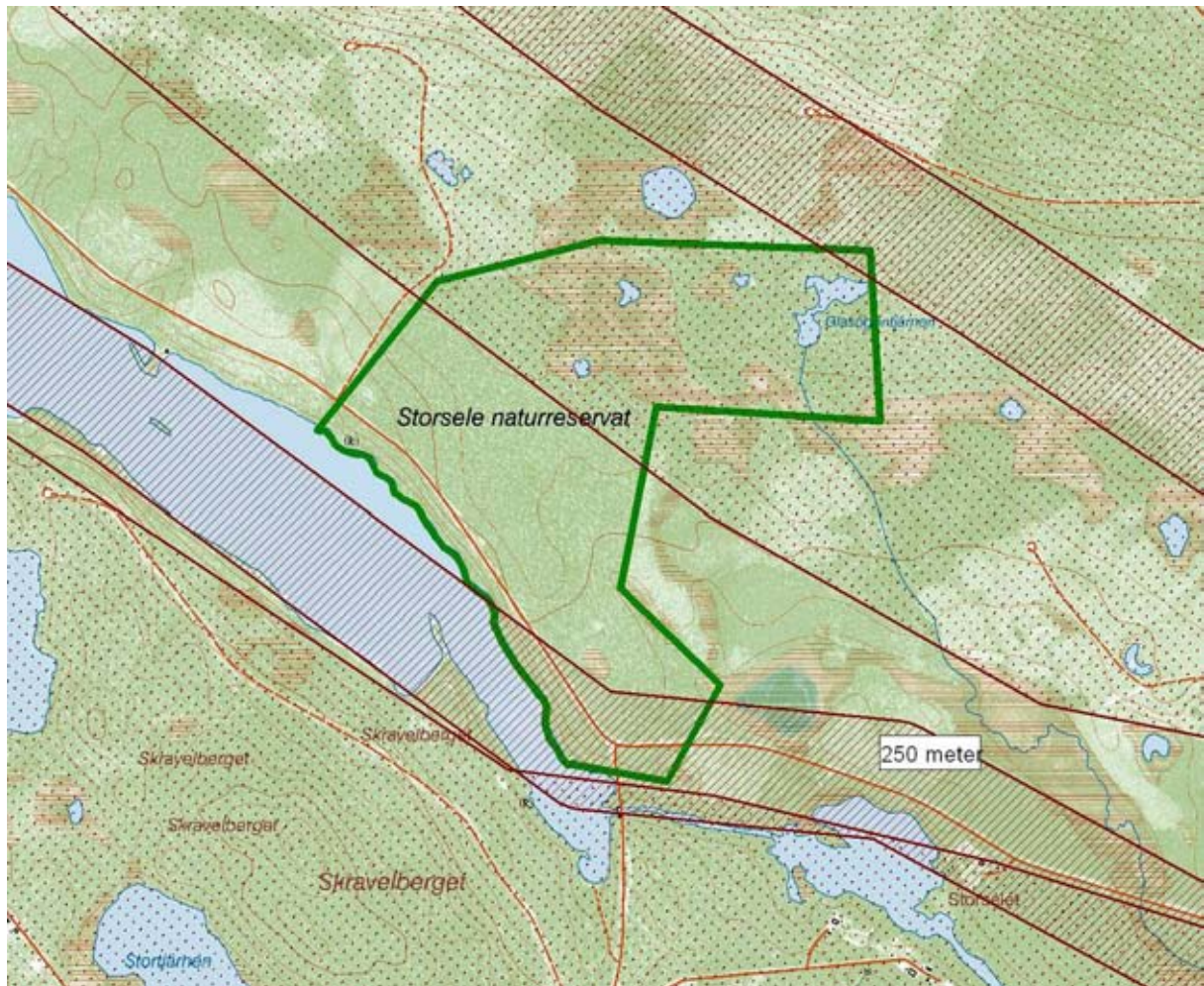
### ANLÄGGNINGAR OCH INFORMATION FÖR FRILUFTSLIV



Karta som visar var reservatsskyltar i A3 format finns placerade.

Tillhör reservatsbeslut dnr: 231-10402/96

## NYTTJANDERÄTTER



Karta som visar utpekade riksintressen inom reservatet. I öster (prickat) ingår riksintresse för rennärningen och längst i söder ingår delar av Malåns riksintresse för naturvården.

Tillhör reservatsbeslut dnr: 231-10402/96