



Enligt sändlista

Förordnande om naturreservat för domänreservat i Vindelns kommun,
Västerbottens län
(13 bilagor)

Administrativa uppgifter om reservaten och beskrivning av områdena, se bilaga 1 - 12.

Länsstyrelsens beslut

Länsstyrelsen beslutar med stöd av 7 § naturvårdslagen (1964:822) att följande domänreservat skall vara naturreservat. Namnen på naturreservaten anges nedan.

- | | |
|-----------------------------------|---------------------------------|
| 1. Skärträskbergets domänreservat | 7. Djupviks domänreservat |
| 2. Kammens domänreservat | 8. Järptjärnens domänreservat |
| 3. Degerö stormyrs domänreservat | 9. Järvtjärnens domänreservat |
| 4. Lillbergets domänreservat | 10. Bränntjälen's domänreservat |
| 5. Stavalidens domänreservat | 11. Krycklans domänreservat |
| 6. Tjäderbergets domänreservat | 12. Kluddbrännans domänreservat |

Naturreservatens avgränsning har angetts på bifogade kartor. Reservaten omfattar enbart mark tillhörande AssiDomän.

Motiv för naturreservaten

Syftet med reservaten är att för framtiden bevara ekosystem med urskogsartad skog. Sådana skogar var för bara något århundrade sedan vanliga. Ett nästan landskapstäckande skogsbruk har medfört att de urskogsartade skogar som numera finns kvar är unika.

Det principiella målet för skogsreservat av de här typerna är att bevara skogarnas ekosystem i orört och ostört tillstånd och att låta de naturliga processerna löpa fritt. I ekosystemet ingår såväl mark och vatten som växter och djur. Med naturliga processer avses både långsamma förändringar som sker i vegetationen och mer eller mindre regelbundet omdanande processer

som t ex stormfällning och utslagning av vegetation genom extrema klimatförhållanden. Den urskogsartade miljön och de naturliga processerna är av särskilt stor betydelse för fortlevnaden av urskogsberoende eller urskogsgynnade arter bland svampar, mossor, lavar och insekter samt ryggradsdjur som t ex tjäder.

Syftet med reservaten är även att inom ramen för detta mål ge möjlighet till naturupplevelser och forskning i orörd natur.

Naturreservatsbestämmelser

Föreskrifter om inskränkningar i rätten att förfoga över fastigheter inom reservaten (8 § naturvårdslagen)

Utöver vad som eljest gäller är det förbjudet att

1. Uppföra byggnad eller anläggning
2. Anlägga väg, parkeringsplats, led eller spång
3. Anlägga luft- eller markledning, stängsel eller hägnad
4. Anordna upplag
5. Borra, spränga, gräva, schakta, utfylla, tippa, dika eller dämna
6. Avverka eller utföra annan skogsvårdsåtgärd
7. Ta bort eller upparbeta dött träd eller vindfälle
8. Framföra motordrivet fordon i terrängen med undantag för hämtning av redan fälld älg
9. Använda kemiska eller biologiska bekämpningsmedel
10. Upplåta mark för orientering eller annan idrottstävling
11. Kalka mark eller vatten

Utän länsstyrelsens tillstånd är det dessutom inom Degerö stormyras DR, Lillbergets DR, Stavalidens DR, Tjäderbergets DR och Kluddbrännans DR förbjudet att

12. Förnya eller utvidga upplåtelse för jakt på annat än älg, rådjur, hare och räv

Föreskrifter om skyldighet att tåla visst intrång (9 § naturvårdslagen)

Markägare och innehavare av särskild rätt till marken förpliktas att tåla att följande anordningar utförs och åtgärder vidtas för att tillgodose syftet med reservaten.

1. Utmärkning av reservatet
2. Uppsättning av informationstavlor på platser som anges i fastställd skötselplan
3. Anläggning och underhåll av leder som anges i fastställd skötselplan

Föreskrifter om vad allmänheten har att iaktta inom reservaten (10 § naturvårdslagen)

Utöver vad som eljest gäller är det förbjudet att

1. Framföra motordrivet fordon i terrängen
2. Tälta
3. Elda
4. Störa djurlivet t ex genom att klättra i boträd eller medvetet uppehålla sig närmare rovfågelbo, lya eller gryt än 100 m
5. Bryta kvistar, fälla eller på annat sätt skada levande eller döda stående och omkullfallna träd och buskar
6. Plocka eller insamla växter eller växtdelar, mossor, lavar och svampar, med undantag för bär och matsvamp
7. Fånga och insamla ryggradslösa djur
8. Medföra okopplad hund eller annat husdjur
9. Uppsätta tavla, plakat, affisch, skylt eller göra inskrift

Föreskrifter rörande naturvårdsförvaltningen av reservaten (9 § naturvårdsförordningen)

Syftet med vård och förvaltning

Domänreservatens nuvarande struktur av urskogsartad skog med till denna knutna urskogsberoende eller urskogsgynnade svampar, lavar, mossor, kärlväxter, insekter och ryggradsdjur som t ex tjäder, skall skyddas och bevaras.

I delar av områdena har återkommande skogsbränder varit en del av skogens långsiktiga dynamik. Bränning under kontrollerade former kan därför bli aktuellt någon gång varje århundrade eller med ännu längre intervall.

Inom ramen för dessa mål får de i möjlig utsträckning utnyttjas för naturstudier, undervisning och forskning.

De naturförvaltningsinsatser som områdena kräver är att i samband med tillsyn av områdena följa stammarna av urskogsgynnade arter samt information och utmärkning.

Naturvårdsförvaltare

Länsstyrelsen skall vara naturvårdsförvaltare.

Skötselplan

Länsstyrelsen fastställer bifogade skötselplaner.

Ärendets beredning

Domänverket har tidigare avsatt områden som domänreservat. I samband med Domänverkets bolagisering 1992 gjorde länsstyrelsen, på uppdrag av Naturvårdsverket, en bedömning av vilka domänreservat i länet som har sådana särskilda naturvärden att de bör ges skydd som naturreservat. De i detta beslut upptagna reservaten är de områden som valdes ut i Vindelns kommun.

Naturvårdsverket och AssiDomän slöt 1995 ett avtal om naturreservatbildning av ett antal särskilt värdefulla domänreservat i hela landet. De i detta beslut medtagna områdena omfattas av avtalet och följer villkoren i detta avtal.

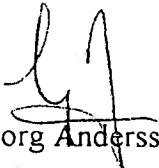
AssiDomän Lycksele skogsförvaltning, Statens naturvårdsverk, Skogsvårdsstyrelsen, Vindelns kommun, Svenska naturskyddsföreningen Länsförbundet i Västerbottens län och Västerbottens Läns Jaktvårdsförening har yttrat sig.

I det förslag som var ute på remiss föreslogs att all jakt förutom jakt på älg skulle förbjudas i reservat större än 50 ha. I avtalet mellan AssiDomän AB och Naturvårdsverket sägs nämligen att parterna är överens om att reservaten också bör ge skydd åt delar av faunan. En rekommendation är att jakt bör förbjudas med undantag av älg, rådjur, hare och räv. Avvikelser från detta kan dock diskuteras i vissa fall. Enligt uppgift från Naturvårdsverket var syftet med detta partiella jaktförbud att ge skydd åt arter som gynnas av urskogsartad skog som t ex tjäder, vilken också omfattas av EU's fågeldirektiv.

Naturvårdsverket har i sitt yttrande godtagit att det begränsade jaktförbudet enbart gäller för större domänreservat. AssiDomän, Lycksele skogsförvaltning har också varit positiva till en sådan regel. Naturskyddsföreningen hävdar att jakt, med undantag av älgjakt, inte skall vara tillåten i samtliga reservat. Västerbottens läns jaktvårdsförening anser däremot i en skrivelse att all jakt skall vara tillåten i samtliga reservat.

Jakt i dessa områden bedrivs till stor del av ortsbundna jägare. Ett mera flexibelt system med individuell prövning kan därför vara motiverat. Länsstyrelsen har därför ansett att en lämplig avvägning mellan dessa olika intressen är att införa en regel om att förnyelse eller utökning av jaktupplåtelse i reservat större än 50 ha skall föregås av tillstånd från länsstyrelsen.

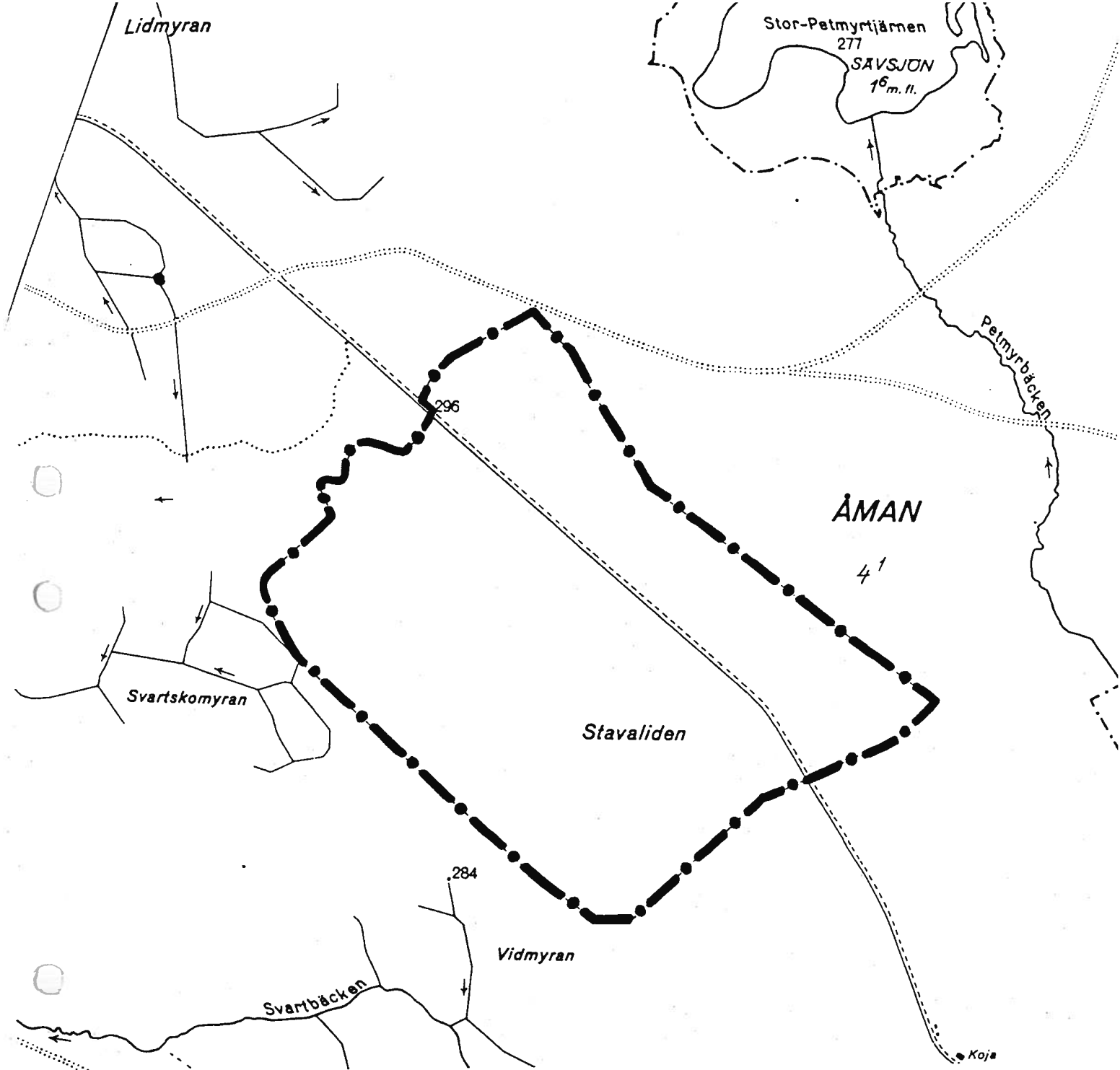
Detta beslut kan överklagas hos miljödepartementet, se bilaga.


Georg Andersson


Per Erik Persson

Bilagor

- 1-12 Områdesbeskrivning, skötselplan och karta över respektive reservat
- 13 Hur man överklagar



Naturresevat
STAVALIDEN DR

Vindelns kommun

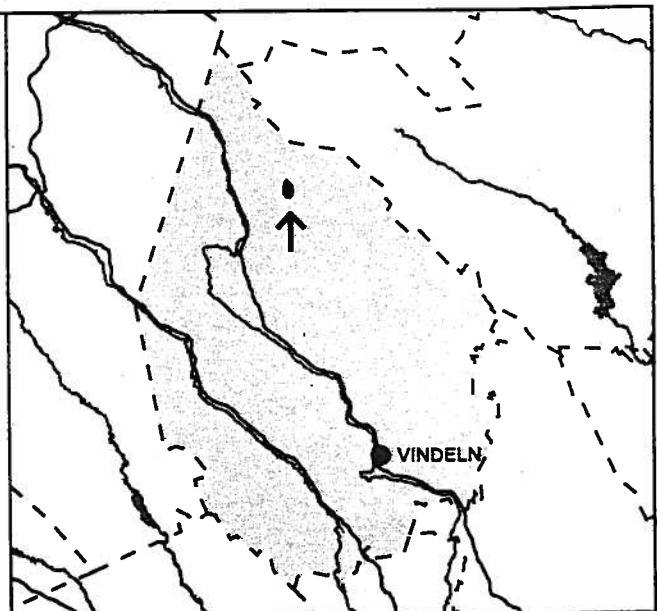
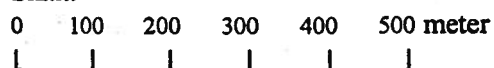
Tillhör Länsstyrelsens beslut 1997-01-27
 Dnr 231-10498/96

Teckenförklaring

—•— gräns för naturresevat

Ek 229 35

Skala



SKÖTSELPLAN FÖR STAVALIDENS NATURRESERVAT I VINDELNS KOMMUN



Innehållsförteckning

- 1. Syfte med säkerställande och skötsel**
- 2. Beskrivning av reservatet**
 - 2.1 Administrativa data
 - 2.2 Allmän beskrivning av området
 - 2.3 Natura 2000
- 3. Skötsel av naturtyper**
 - 3.1 Brandpräglad tallskog
 - 3.2 Våtmarker
- 4. Friluftsliv**
 - 4.1 Anläggningar och information för friluftslivet
- 5. Övriga anläggningar**
- 6. Nyttjanderätter**
- 7. Utmärkning av gränser**
- 8. Sammanställning av åtgärder**
- 9. Tillsyn och uppföljning**

1. Syfte med säkerställande och skötsel

Syftet med säkerställandet och skötseln av naturreservatet är att bevara områdets brandpräglade och urskogsartade struktur. Skötseln ska därför syfta till att bevara och utveckla områdets karaktär, en brandpräglad skogsstruktur med de arter som naturligt följer dess typiska dynamik.

Genom kontrollerade bränningar ska goda och långsiktiga livsförutsättningar för brandgynnade arter skapas, samt även återge de brandpräglade skogarna en naturlig struktur med god åldersvariation och en betydande andel död ved.

2. Beskrivning av objektet

2.1 Administrativa data

Namn	Stavaliden
Skydd	Naturreservat – 2402111
Kommun	Vindeln
Läge	8 km nordost om Åmsele, kartblad 22J 3f, naturgeografisk region 32c, koordinat 1676600 / 7167860
Ägarkategori	Bolag, Sveaskog
Fastigheter	Åman 4:1
Totalareal	67.4 ha
Areal produktiv skog	55 ha
- impediment	10 ha
- skyddad skog	55 ha
Förvaltare	Länsstyrelsen

Naturtyper – KNAS

Tallskog	8 ha
Barrblandskog	35 ha
Granskog	12 ha
Myr	10 ha

2.2 Allmän beskrivning av reservatet

Naturreservatet Stavaliden ligger ca 8 km nordost om Åmsele i Vindelns kommun. Området avsattes 1958 som Domänreservat på kronoparken Åman, varefter området 1997 överfördes till att bli naturreservat. Reservatet ligger 275 m ö h och det omgivande landskapet är tämligen flackt. Omgiven av våtmarker i norr och söder sträcker sig en mycket svagt markerad åsrygg i öst-västlig riktning. Berggrunden inom reservatet består av två olika typer. I de nordöstra delarna av reservatet hittas vår äldsta granittyp med dominans av tonalit och granodiorit. I de södra delarna och mot väster är berggrunden yngre och här finns främst gråvacka, skiffer, kvartsit och arkos



Figur 1. Översiktskarta för naturreservatet Stavaliden.

Skogen i området domineras av en 150-årig tallgeneration med ett sporadiskt inslag av 300-åriga tallar. I mindre delar av området finns den 300-åriga generationen av tall väl representerad och majoriteten av dem bär väl synliga spår ifrån minst två skogsbränder. Inom området hittas även enstaka tallindivider med en ålder närmare 400-450 år. Brandhistoriken i området undersöktes 2002 av skoglig vegetationsekologi vid SLU i Umeå, och tre olika bränder kunde dateras, 1688, 1808 och 1839. Till följd av det senaste århundradets frånvaro av skogsbrand så har granen starkt börjat att återkolonisera reservatet. I de fuktigare och näringsrikare svackorna i reservatet, främst i sydväst, har granen tagit överhand. Historiskt sett har denna skog varit betydligt mer öppen än vad den är idag. Trots skogens tämligen höga ålder saknas i stora delar naturliga strukturer med död ved i form av lågor och torrakor. I områdets centrala del finns det dock mindre ”urskogsartade” fläckar kvar. SLU-s undersökningar visar att området genomgått av avverkningar vid två tillfällen. Den första avverkningen har troligen utförts någon gång kring sekelskiftet och den andra vid 1940-talets slut.

2.3 Natura 2000

Naturreservatet Stavaliden ingår i nätverket Natura 2000 (Natura 2000-id SE0810330), den Europeiska Unionens nätverk av skyddade områden. De åtgärder som beskrivs i skötselplanen och som senare kommer att genomföras tar även hänsyn till bevarandet av de naturvärden som finns utpekade för Natura 2000.

3. Skötsel av naturtyper

Nedan indelas reservatet i skötselområden utifrån gemensamma drag vad gäller naturtyp, utvecklingshistorik samt form av skötsel.

3.1 Brandpräglad tallskog

Innefattar all skog inom reservatet, även de delar som idag har ett stort inslag av gran. Skogarna ska genom restaurering återfå sin naturliga struktur, vilket är en brandpräglad skogsstruktur som till sin natur är betydligt mer öppen och flerskiktad än den som finns idag.

Kvalitetsmål

- Arealen av natur- och urskogsartad tallskog ska vara minst 55 hektar.
- För att en skoglig kontinuitet ska kunna säkerställas ska det finnas en naturlig dimensionsspridning i beståndet, från grova (gamla) träd ner till klena (yngre) träd.
- Andelen död ved ska öka för att på sikt uppgå till minst 30 % av den totala vedvolymen.
- Andelen gran får ej överstiga 15 % (av stammantal > 6 cm dbh).
- Om möjlighet finns ska bestånden brännas med ett för området naturligt intervall. Bränningarna ska skapa goda livsförutsättningar för brandberoende arter.
- Minst tre rödlistade arter och/eller signalarter knutna till tall ska kunna hittas.

Åtgärder

Bränning, alternativt brandefterliknande åtgärder, inom mindre delområden med ett intervall av högst 10 år (se bilaga 1). För att bränning ska vara möjlig måste ett uttag av gran göras.

3.2 Våtmarker

Innefattar hela våtmarkssystemet inom reservatet, vilket inkluderar mindre skogstjärnar, gölar, källor, kärr, gungflyn och mossar.

Kvalitetsmål

- Arealen av våtmark ska vara minst 10 hektar.
- Våtmarkernas hydrologi ska vara opåverkad.
- Våtmarkernas växtsamhällen ska vara opåverkade.
- Minst 5 karakteristiska arter för våtmarkerna, respektive vattenmiljöerna, ska kunna hittas.

Åtgärder

Fri utveckling

4. Friluftsliv

Naturreseptatet Stavaliden har idag inte något större antal besökare. Med hänsyn till det långa avståndet till större vägar och orter så kommer reservatet förmodligen inte heller att få det.

4.1 Anläggningar och information för friluftslivet

Informationsskyltar i A3-format finns uppsatta på två platser inom reservatet.

Kvalitetsmål

- Det övergripande målet för friluftslivet är att området ska nyttjas utifrån dess naturgivna förutsättningar.
- Informationsskyltar i A3-storlek ska finnas uppsatta på angivna platser inom reservatet

Åtgärder

- En ny reservatsskylt i A3-format ska tas fram och sättas upp senast 2010. Skylten ska sedan bytas ut vid behov (se bilaga 2).

5. Övriga anläggningar

Inga anläggningar finns inom reservatet.

6. Nyttjanderätter

Jakt bedrivs inom reservatet enligt gällande jaktlagstiftning med undantag att endast älg, rådjur, hare och räv får jagas. Förnyelse eller utökning av jakträttsupplåtelse ska godkännas av länsstyrelsen. Sveaskog förvaltar denna nyttjanderätt.

7. Utmärkning av gränser

Reservatet ska hållas väl utmärkt enligt svensk standard och Naturvårdsverkets anvisningar. Gränserna bör ses över vart 10:e år och målas om vid behov.

8. Sammanställning av åtgärder

Åtgärd	Tidpunkt
Ny skylt i A3-format	2006-2010
Uttag av gran	2006-2010
Naturvårdsbränning 1a	2006-2010
Naturvårdsbränning 1b	2020-2025
Naturvårdsbränning 1c	2030-2035
Naturvårdsbränning 1d	2040-2045

9. Tillsyn och uppföljning

Tillsynen av området utförs av naturvårdsförvaltaren och ska dokumenteras skriftligt. Tillsynen innefattar, utöver en besiktning av att reservatsföreskrifterna efterlevs, även alla anläggningar, utmärkningar och skyltar inom reservatet. Brister och fel ska dokumenteras och rapporteras.

I samband med att skötselåtgärder utförs ska utgångsläget innan åtgärden, tidpunkt för åtgärd, åtgärdens omfattning och utförande samt uppnått resultat dokumenteras för att möjliggöra en långsiktig uppföljning. Vidare ska även kostnaderna för åtgärderna noteras.

En nationell metod för uppföljning av reservat och Natura 2000 – områden har tagits fram. Denna ska användas.

Tillsynen och uppföljningen av reservatet kommer tillsammans att utgöra ett underlag för en eventuell revidering av skötselplanen.

Lena Lundevaller

Peter Näslund

Bilagor:

1. Indelning i skötselområden
2. Anläggningar och information för friluftslivet

Sändlista

Riksantikvarieämbetet, Box 5405, 114 84 Stockholm
Naturvårdsverket, Naturresursenheten, Blekholmsterassen 36, 106 48 Stockholm
Sveaskog, Storgatan 62, 921 22 Lycksele
Vindelns kommun, Miljö- och Byggkontoret, 922 81 Vindelns
Naturvårdsregistret, Peter N

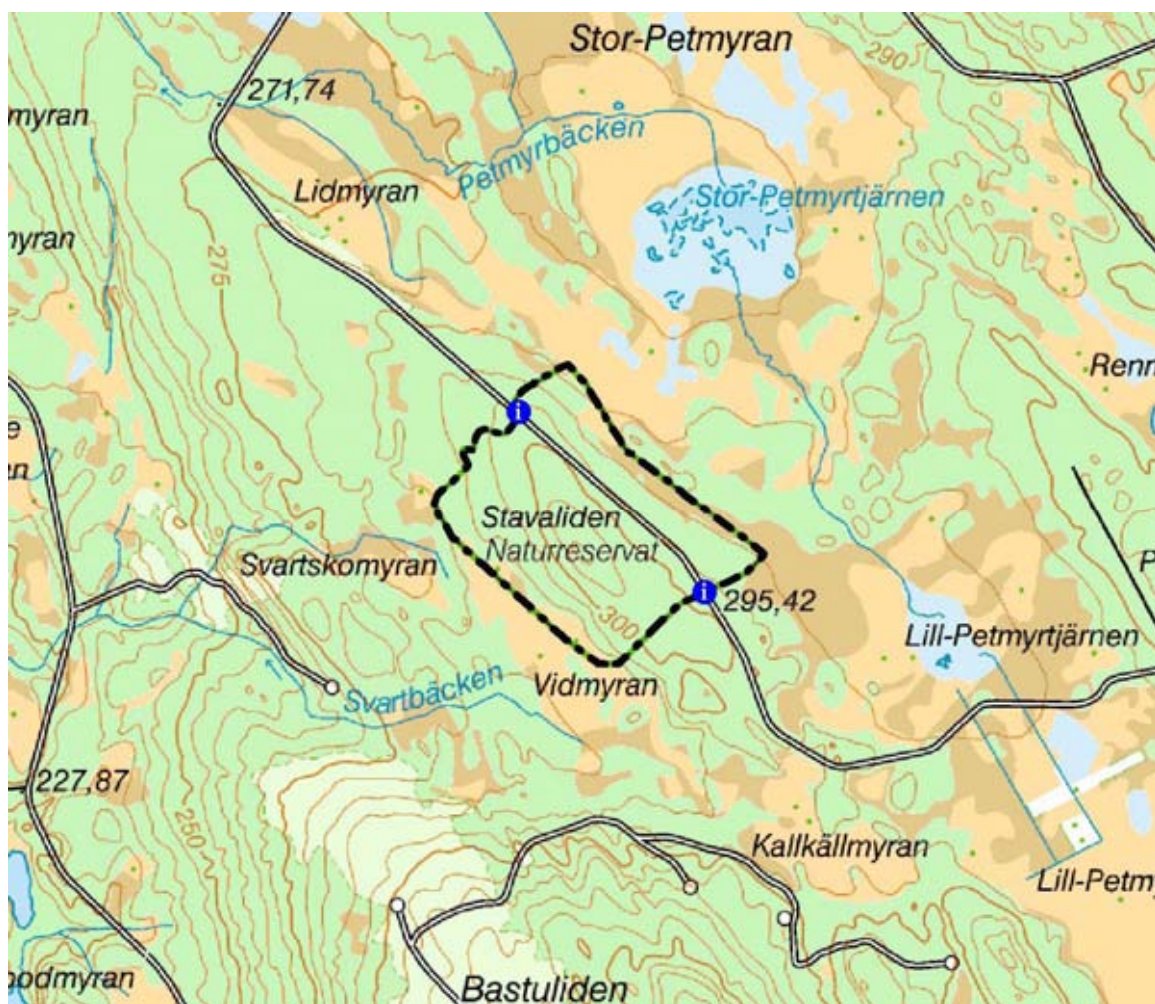
INDELNING I SKÖTSELOMRÅDEN



1(a-d): Delområden med naturvårdsbränning

Tillhör reservatsbeslut dnr: 231-10494-10504/96

ANLÄGGNINGAR OCH INFORMATION FÖR FRILUFTSLIV



Karta med informationsplatserna utmarkerade.

Tillhör reservatsbeslut dnr: 231-10494-10504/96