



Länsstyrelsen
Värmland

Naturvård
Dick Östberg

BESLUT

Datum
2016-09-28

Sida
1 (8)
Referens
511-517-2012

BILDANDE AV NATURRESERVATET MULLDUSEN, TORSBY KOMMUN

Beslut

Länsstyrelsen förklarar med stöd av 7 kap. 4 § miljöbalken (1998:808) det område som utmärkts på bifogad karta, bilaga 1, som naturreservat. Naturreservatets namn ska vara Naturreservatet Mulldusen.

Skötselplan

Länsstyrelsen fastställer i enlighet med 3 § förordningen om områdesskydd enligt miljöbalken m.m. bifogad skötselplan, bilaga 4, för naturreservatets långsiktiga vård.

Syftet med naturreservatet

Syftet med naturreservatet är att bevara biologisk mångfald och värdefulla naturmiljöer. Områdets naturskogar och andra ingående naturtyper samt områdets orörda karaktär med dess ekosystem och biologiska mångfald ska bevaras. Syftet är också att inom ramen för bevarandet av biologisk mångfald och naturmiljöer tillgodose behovet av områden för friluftslivet.

Syftet ska uppnås genom att skogsmark och övriga naturtyper med dess flora och fauna utvecklas fritt genom intern dynamik. Lämpliga åtgärder vidtas för att underlätta allmänhetens friluftsliv.

Skälen för beslutet

Genom en reservatsbildning vid Mulldusen bevaras ett område med naturskog bestående av senvuxna träd, samt näringsrik granskog med viktiga strukturer som grova träd, döende och döda träd och död ved, lodytor och branter samt sällsynta kryptogamer knutna till dessa miljöer.

Föreskrifter

För att uppnå och tillgodose syftet med naturreservatet beslutar Länsstyrelsen med stöd av 7 kap. 5, 6 och 30 §§ miljöbalken samt 22 § första stycket förordningen (1998:1252) om områdesskydd enligt miljöbalken m.m. att nedan angivna föreskrifter ska gälla för naturreservatet.

A. Föreskrifter enligt 7 kap. 5 § andra stycket miljöbalken om inskränkningar i rätten att använda mark- och vattenområden

Det är förbjudet att

1. uppföra byggnad eller annan anläggning, t.ex. mast eller vindkraftverk,
2. anlägga väg,
3. uppföra stängsel,
4. anordna alla typer av upplag,
5. ta sten, sand, grus, torv eller andra jordarter,
6. bedriva mineralutvinning,
7. avverka, flytta, ta bort eller på annat sätt skada levande eller döda träd eller buskar, såväl stående som liggande,
8. tillföra växtnäringsämne (handelsgödsel, stallgödsel, slam eller annat organiskt avfall), jordförbättringsmedel eller kalk,
9. använda kemiska eller biologiska bekämpningsmedel,
10. sätta upp tavla, skylt, inskrift eller därmed jämförlig anordning för reklam, information eller liknande ändamål, annat än tillfälligt (högst en vecka) i samband med jakt eller i samband med organiserad friluftslivsverksamhet.
11. borra, gräva, spränga, schakta, utfylla, tippa eller utföra annan mekanisk markbearbetning,
12. dika, skyddsdikey, rensa dike, kulvertera dike, dämna eller utföra annan åtgärd som påverkar området hydrologi,
13. framföra motordrivna fordon,
14. dra fram ledning i luft, mark eller vatten,
15. införa för området främmande växt- eller djurart,

Det är förbjudet att utan Länsstyrelsens tillstånd

16. anlägga led,

B. Föreskrifter enligt 7 kap. 6 § miljöbalken om vad ägare och innehavare av särskild rätt till fastighet förpliktats att tåla

1. utmärkning av naturreservatets yttergränser enligt gällande anvisningar,
2. uppsättning och underhåll av informationstavlor vid platser som markeras på karta, bilaga 3,
3. anläggning, utmärkning och underhåll av vandringsled enligt karta, bilaga 3, samt
4. undersökning och dokumentation av mark, vegetation samt växt- och djurliv i uppföljningssyfte.

C. Föreskrifter enligt 7 kap. 30 § miljöbalken om rätten att färdas och vistas och om ordningen i övrigt i naturreservatet

Det är förbjudet att

1. borra, hacka, spränga, rista, gräva, måla eller på något sätt skada berg, jord eller sten, eller att omlagra eller bortföra sten,
2. framföra motordrivet fordon,
3. tälta mer än högst ett dygn på samma ställe,
4. bryta kvistar, fälla eller på annat sätt skada levande eller döda stående eller omkullfallna träd och buskar, stubbar, bark, grenar eller ris,
5. skada, plocka eller samla in växter, vedlevande svampar och alger,
6. klättra i boträd, samla in djur eller på annat sätt medvetet skada eller störa djurlivet,
7. sätta upp tavla, plakat, affisch, skylt, snitsla spår eller att göra inskrift,
8. rida eller cykla,

Det är förbjudet att utan Länsstyrelsens tillstånd

9. använda området för organiserade tävlingar eller övningar, lägerverksamhet eller liknande,

Undantag från föreskrifterna

Föreskrifterna ovan gäller inte för

- a) förvaltaren av naturreservatet, eller den som förvaltaren uppdrar åt, att vidta de åtgärder som behövs för att tillgodose syftet med naturreservatet och som framgår av föreskrifterna under B ovan,
- b) Länsstyrelsen, eller av Länsstyrelsen utsedd uppdragstagare, att i uppföljnings- eller miljöövervakningssyfte utföra inventeringsverksamhet, nödvändig insamling av bestämningsmaterial, eller annan dokumentation av växt- och djurliv inom naturreservatet,
- c) att transportera ut fälld björn, älg, hjort eller vildsvin med terrängskoter, t.ex. s.k. fyrhjuling. Vid körning i terräng ska särskild försiktighet iakttas för att undvika skador på mark och vegetation,
- d) bär-, matsvamp- och blomplockning för eget behov, dock ej fridlysta eller rödlistade arter,

Redogörelse för ärendet

Ärendets beredning

Skogsstyrelsen avgränsar några nyckelbiotoper och naturvärdesobjekt under den ordinarie nyckelbiotopsinventeringen sommaren 1996. Vintern 2001 tar Skogsstyrelsen beslut om ett biotopskydd på ca två hektar i området. Under sommaren 2006 tillkommer ett antal nyckelbiotoper samt naturvärdesobjekt vid kompletterande nyckelbiotopsinventeringar. Under våren 2009 inlämnas

avverkningsanmälan som berör flertalet av nyckelbiotoperna och diskussioner inleds med markägarna. Sommaren 2009 genomför Länsstyrelsen en fördjupad naturvärdesinventering i området. På hösten 2009 sänder Länsstyrelsen ut ett gränsförslag till berörda markägare. Under 2010 har diskussionen om processen runt en reservatsbildning samt gränsförslaget fortsatt genom telefonkontakt, ett markägarmöte samt brevutskick. Under ärendets gång har Länsstyrelsen bl.a. informerat om de ersättningsformer som finns, inklusive naturvårdsavtal. Ärendet avstannade under en tid då det skedde en klyvning av berörd fastighet. Markåtkomsten med återstående markägare är slutförd.

Synpunkter på förslaget till beslut

En skrivelse från Sveriges Geologiska Undersökning har inkommit utan synpunkter.

Skogsstyrelsen har lämnat en skrivelse där man tillstyrker förslaget.

Länsstyrelsens bemötande av inkomna synpunkter

Inkomna synpunkter föranleder ingen ändring av Länsstyrelsens beslut.

Länsstyrelsens bedömning

Mulldusen utgör ett från naturvårdssynpunkt mycket värdefullt skogsområde med inslag av näringsrik granskog och som hyser en stor mångfald av växt- och djurarter som är knutna till dessa näringsrika miljöer. För att områdets värden ska bestå, behöver området undantas från skogsproduktion och annan exploatering som innebär att områdets naturvärden skulle skadas.

Länsstyrelsen har bedömt att området därför bör förklaras som naturreservat.

Länsstyrelsen bedömer att beslutet bidrar till att uppfylla miljö kvalitetsmålet Levande skogar genom att 47 hektar skyddsvärd produktiv skogsmark undantas från skogsproduktion och ges ett långsiktigt skydd.

Länsstyrelsen bedömer att inskränkningarna i enskilda rätt att använda mark eller vatten inte går längre än som krävs för att syftet med skyddet ska tillgodoses.

I enlighet med vad som sägs i 4 och 5 §§ förordningen (2007:1244) om konsekvensutredning vid regelgivning, bedömer Länsstyrelsen att föreskrifterna enligt 7 kap. 30 § miljöbalken innebär så begränsade kostnadsmissiga och andra konsekvenser att det saknas skäl för en konsekvensutredning av regelgivningen.

Upplysningar

Föreskrifterna under C ovan, enligt 7 kap. 30 § miljöbalken om rätten att färdas, vistas och om ordningen i övrigt inom naturreservatet, gäller omedelbart, även om de överklagas.

Den som vill göra anspråk på ersättning eller kräva inlösen av fastighet ska väcka talan hos mark- och miljödomstolen mot staten inom ett år från det att beslutet på vilket anspråket grundas har vunnit laga kraft. Om detta inte görs går rätten till ersättning eller inlösen förlorad.

Detta beslut ska kungöras i länets författningssamling och i NWT samt VF.

Länsstyrelsen i Värmlands län är förvaltare av naturreservatet.

Länsstyrelsen ska enligt 2 kap. 8 § miljötillsynsförordningen (2011:13) utöva operativ tillsyn över att naturreservatets föreskrifter följs. Enligt 29 kap. 2 och 2a §§ miljöbalken gäller bl.a. att brott mot föreskrift som meddelats med stöd av 7 kap. miljöbalken kan medföra straffansvar. Har någon vidtagit åtgärd i strid mot meddelad föreskrift, kan Länsstyrelsen enligt 26 kap. 9 och 14 §§ miljöbalken vid vite förelägga om rättelse.

Enligt 4 § skogsvårdslagen (1979:429) ska bestämmelser i denna lag eller med stöd av lagen meddelade föreskrifter inte tillämpas i den mån vad där sägs strider mot föreskrifter för naturreservatet. Det innebär t.ex. att eventuella vindfällen och stormskadad skog lämnas orörda.

Enligt 3 kap. 9 § lagen (2003:778) om skydd mot olyckor har, efter en eventuell brand, ägaren eller nyttjanderättshavaren ansvar för bevakning i den utsträckning som har beslutats av räddningsledaren efter avslutad räddningsinsats. Behövs bevakning med hänsyn till risken för ny brand men kommer bevakningen inte till stånd, får räddningsledaren utföra bevakningen på ägarens eller nyttjanderättshavarens bekostnad.

För vetenskapliga undersökningar som innebär någon form av markering, fällfångst eller annan åverkan, kan länsstyrelsen ge tillstånd från föreskrifterna ovan, under förutsättning att denna åverkan inte annat än alldeles obetydligt påverkar de värden som reservatet syftar till att bevara. Observera dock att insamling av vissa arter även kan vara reglerad i artskyddsförordningen (2007:845).

Länsstyrelsen kan meddela dispens från föreskrifter om det finns särskilda skäl och om det är förenligt med förbudets eller föreskriftens syfte.

Utöver föreskrifterna för naturreservatet gäller också generella bestämmelser till skydd för naturmiljön, t.ex.

- körning i terräng med motordrivet fordon enligt terrängkörningslagen (1975:1313),

- fridlysning av alla vilda fåglar och däggdjur samt deras ägg, ungar och bon enligt jaktlagen (1987:259). Vissa andra växt- och djurarter är fridlysta enligt 8 kap. miljöbalken och artskyddsförordningen (2007:845).
- verksamheter eller åtgärder som på ett betydande sätt kan påverka miljön i särskilda skyddade områden (t.ex. Natura 2000) krävs tillstånd enligt 7 kap. 28 a-29 b §§ miljöbalken.

Uppgifter om naturreservatet

Naturreservatets namn	Naturreservatet Mulldusen	
NVR-id	2040510	
Kommun	Torsby kommun	
Församling	Östmark	
Lägesbeskrivning	Ca 2,5 km nordväst om Röjdåfors.	
Centrumkoordinater (SWEREF99)	X: 368276, Y: 6698362	
Kartblad	Topografiska kartan 13C SV	
Ekonomiska kartan	13C 0e	
Naturgeografisk region	Region 30A	
Huvudsaklig objektkategori	U 1, Barr-naturskog nedan gränsen för fjällnära område	
IUCN-kategori	Ia, Strikt naturreservat	
Fastigheter	Röjdoset 1:64, Röjdoset 1:65	
Ägarkategori	Enskild	
Areal	Cirka 49 hektar	
Naturtyper (enligt KNAS, Kontinuerlig naturtypskartering av skyddade områden)	Tallskog	9,9 ha
	Granskog	15,8 ha
	Barrblandskog	4,9 ha
	Lövblandad barrskog	9,2 ha
	Triviallövskog	2,0 ha
	Ungskog inklusive hyggen	5,4 ha
	Övriga skogsimpediment	1,7 ha
	Summa	48,9 ha
Förvaltare av naturreservatet	Länsstyrelsen Värmland	

Beskrivning av området

Naturreservatet Mulldusen ligger nordväst om Röjdåfors i Torsby kommun. Omkringliggande landskap karaktäriseras i mångt och mycket av sin historia då dessa trakter blev ett kärnområde för de skogsfinnar som började invandra på 1600-talet till den här delen av Sverige. I trakten ligger ett flertal av Värmlands mest kända finngårdar. Traktens brukningshistoria, de skogsklädda bergen, inslaget av basiska bergarter, våtmarkerna samt sjöarna och vattendragen ger sammantaget ett mycket varierat landskap som bitvis innehåller höga naturvärden.

Mulldusen består av en höjdrygg som sträcker sig i nord-sydlig riktning och som avgränsas av branter och lodytor i öster och väster. I syd, sydöst utbreder sig sluttningar som är mer eller mindre blockrika. Berggrunden består till störst del av granit men här finns även inslag av hyperitdiabas, vilket ger förutsättningar för en mer krävande flora. Den dominerande jordarten i området är morän men mot toppen av höjdryggen finns partier bestående av kalt berg. Mullhögaklint, som själva toppen heter, ligger ca 540 meter över havet.

Skogen i sluttningarna består av gran med ett visst inslag av äldre löv, framförallt asp. Det är i dessa sluttningar effekterna av hyperiten i kombination med rörligt markvatten blir synliga. I området har elva olika rödlistade arter påträffats. En av dessa är laven långt broktagel, *Bryoria tenius*, som endast finns på ett 40-tal lokaler i landet, varav ca hälften finns i Värmland.

Hur man överklagar

Detta beslut kan överklagas hos regeringen, Miljö- och energidepartementet, se bilaga 5.

Landshövding Kenneth Johansson har fattat beslut i detta ärende. Byrådirektör Dick Östberg har varit föredragande. I den slutliga handläggningen deltog också länsråd Johan Blom, chefsjurist Lars-Ove Olsson, verksamhetschef Torben Ericson och enhetschef Thomas Östlund.

Bilagor:

1. Beslutskarta
2. Översiktskarta
3. Karta över B-föreskrifter
4. Skötselplan
5. Hur man överklagar



Länsstyrelsen
Värmland

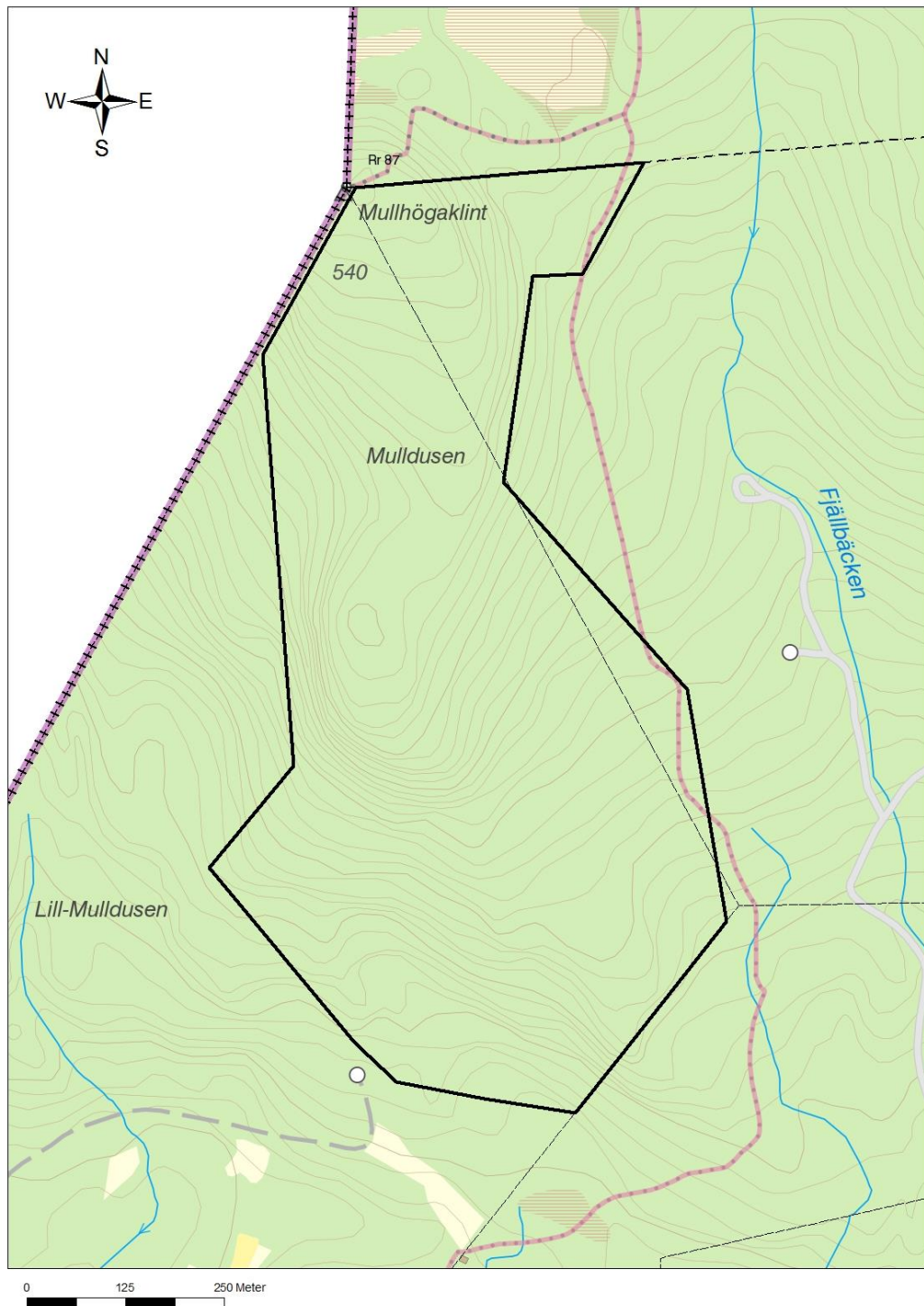
Naturvård
Dick Östberg

BESLUTSKARTA

Datum
2016-09-28

Bilaga 1

Referens
511-517-2012



Beslutskarta för naturreservatet Mulldusen (heldragen svart linje)

© Lantmäteriet Geodatasamverkan

Postadress: Länsstyrelsen Värmland, 651 86 KARLSTAD Besöksadress: Växnäsgatan 5
Telefon: 010-224 70 00 (växel) Fax: 010-224 71 10 E-post: varmland@lansstyrelsen.se
www.lansstyrelsen.se/varmland



Länsstyrelsen
Värmland

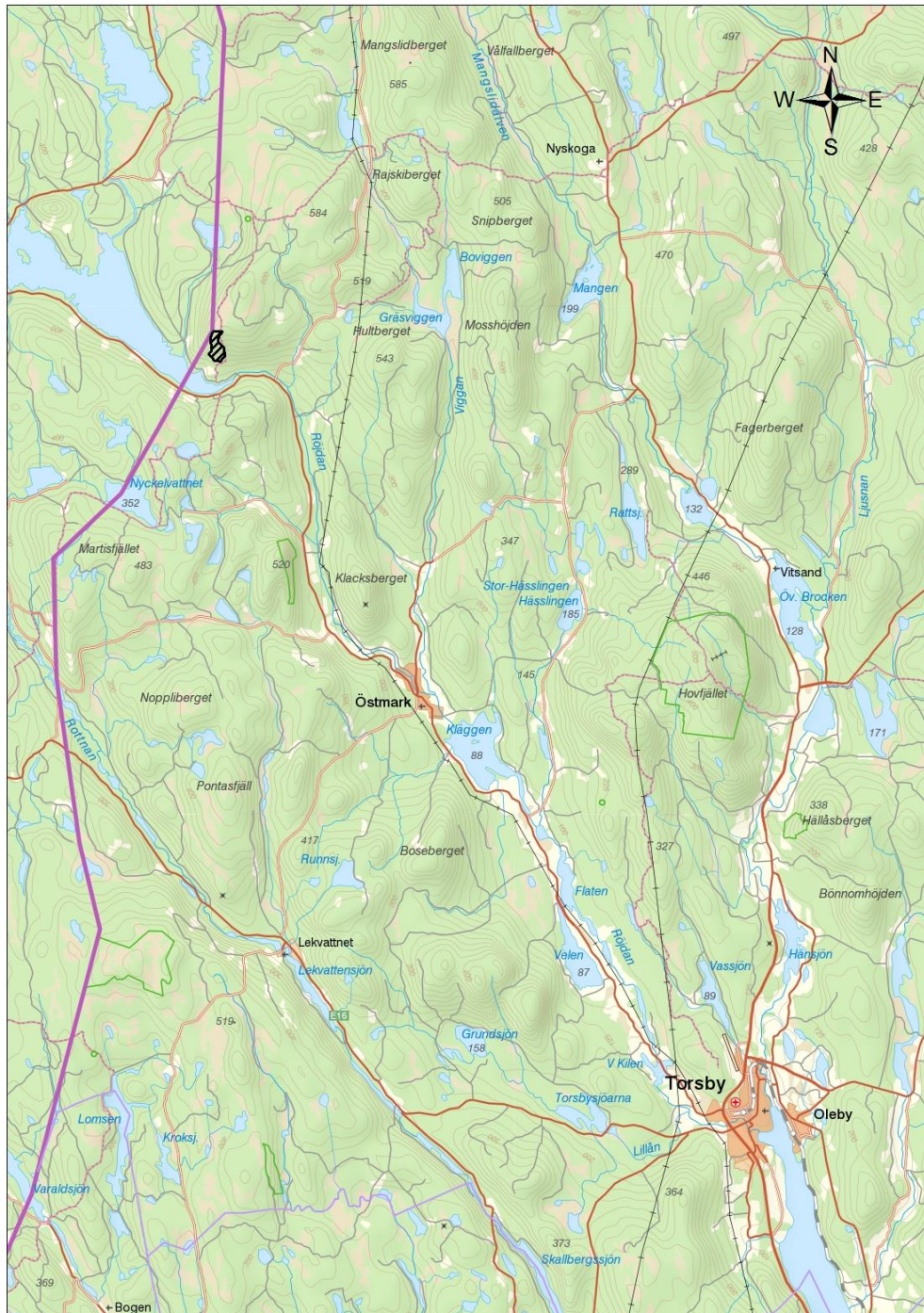
Naturvård
Dick Östberg

ÖVERSIKTSKARTA

Datum
2016-09-28

Bilaga 2

Referens
511-517-2012



Översiktskarta för naturreservatet Mulldusen (svart, streckat område)
© Lantmäteriet Geodatasamverkan



Länsstyrelsen
Värmland

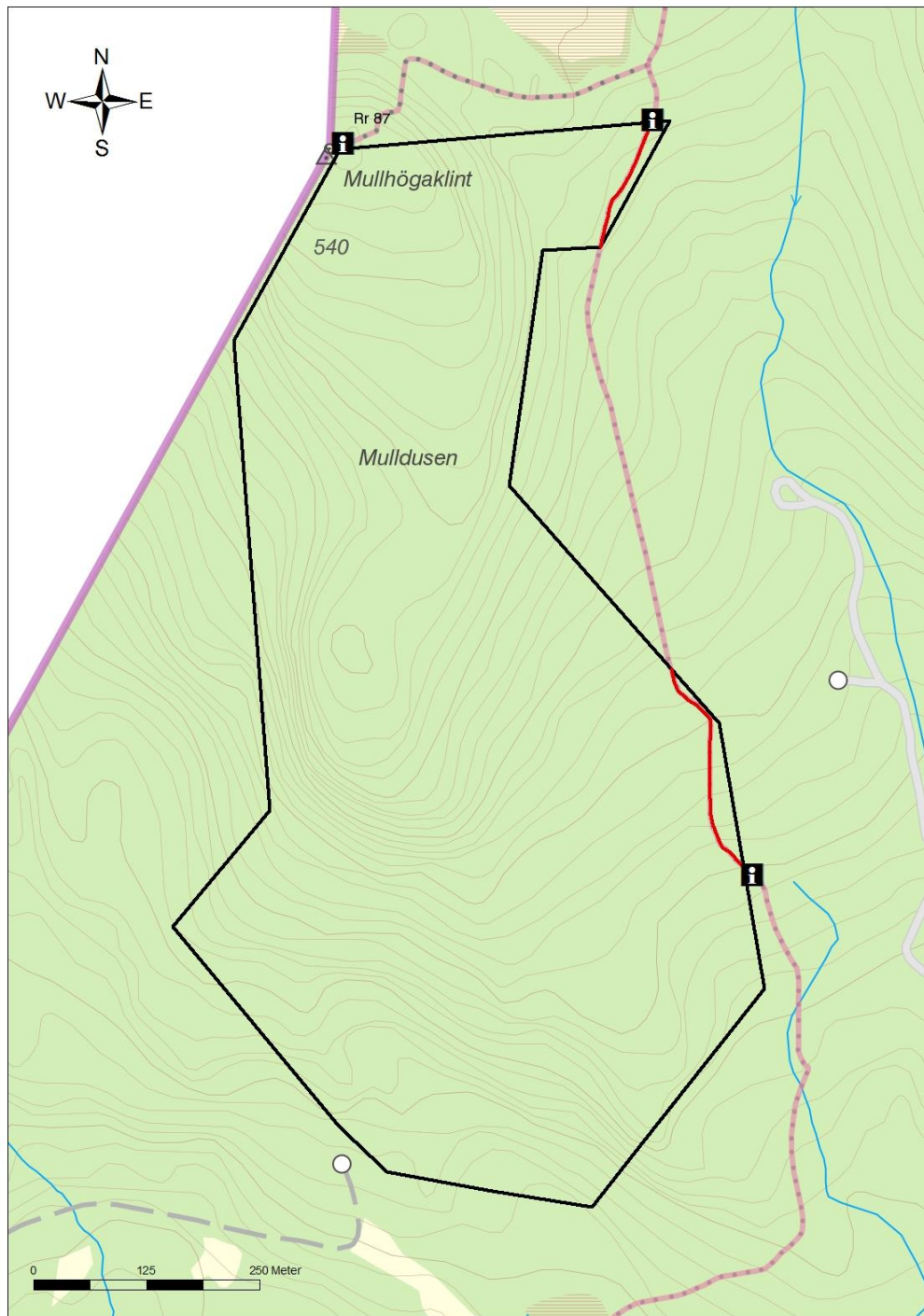
Naturvård
Dick Östberg

B-FÖRSKRIFTER

Datum
2016-09-28

Bilaga 3

Referens
511-517-2012



Karta över B-föreskrifter med Finnskogleden samt informationsskyltar
© Lantmäteriet Geodatasamverkan



Länstyrelsen
Värmland

Naturvård
Dick Östberg

SKÖTSELPLAN FÖR NATURRESERVATET MULLDUSEN

1. Syftet med naturreservatet

Syftet med naturreservatet är att bevara biologisk mångfald och värdefulla naturmiljöer. Områdets naturskogar och andra ingående naturtyper samt området orörda karaktär med dess ekosystem och biologiska mångfald ska bevaras. Syftet är också att inom ramen för bevarandet av biologisk mångfald och naturmiljöer tillgodose behovet av områden för friluftslivet.

Syftet ska uppnås genom att skogsmark och övriga naturtyper med dess flora och fauna utvecklas fritt genom intern dynamik. Lämpliga åtgärder vidtas för att underlätta allmänhetens friluftsliv.

2. Administrativa data

Objektnamn	Naturreservatet Mulldusen
NVRnummer	2040510
Kommun	Torsby kommun
Naturtyper* (ha):	
Tallskog	9,9 ha
Granskog	15,8 ha
Barrblandskog	4,9 ha
Lövblandad barrskog	9,2 ha
Triviallövskog	2,0 ha
Ungskog inklusive hyggen	5,4 ha
Övriga skogsimpediment	1,7 ha
Summa	48,9 ha
Prioriterade bevarandevärden:	
Naturtyp	Näringsrik granskog
Strukturer	Grova träd, död ved, lodytor
Arter	långt broktagel

*arealer för markslag och naturtyper baseras på KNAS. Summan är en summering av de ingående delområdenas avrundade arealer. Avrundningen kan innebära att den sammanlagda KNAS-arealen inte är den samma som reservatets totala areal.

3. Historisk och nuvarande markanvändning

I landskapet runt Mulldusen finns ett flertal torpställen/finngårdar där gården Purula står ut då den är en av de största finngårdarna i länet. Platsen som förr hette Røjdoset nämns i gamla längder redan från år 1648. Sluttningarna mellan gården och själva Mulldusen har troligen brukats under lika lång tid som bl.a. betes- och slåttermarker. Skogen på själva berget uppvisar en lång kontinuitet men med största sannolikhet har skogen brukats som en källa för material till husbyggen och redskap etc. I modern tid så har mindre delar utsatts för skogliga åtgärder som avverkning samt upparbetning av vindfällan.

4. Områdets bevarandevärden

- **Biologiska bevarandevärden**

Berggrundens sammansättning tillsammans med rörligt markvatten ger reservatet en rik och variationsrik flora med högorter som tolt, trolldruva, kransrams mm. Granskogen på dessa marker är grov och högvuxen men här finns även ett stort inslag av asp. Uppe på berget blir förhållandena magrare och här återfinns senvuxna träd rika på kryptogamer. I området finns det gott om branter och lodytor. Dessa ligger både i sydvästläge och nordostläge vilket ger förutsättningar för helt olika artsammansättningar. I de fuktiga nordostbranterna växer en exklusiv kryptogamflora med laven långt broktagel som kronan på verket.

- **Kulturhistoriska bevarandevärden**

Inga lämningar finns registrerade i reservatet men en stenlagd källa återfinns i nedre änden på sydvästsluttningen. Denna var fortfarande i bruk, enligt en av markägarna, så sent som på 1940-talet.

- **Bevarandevärden för friluftsliv**

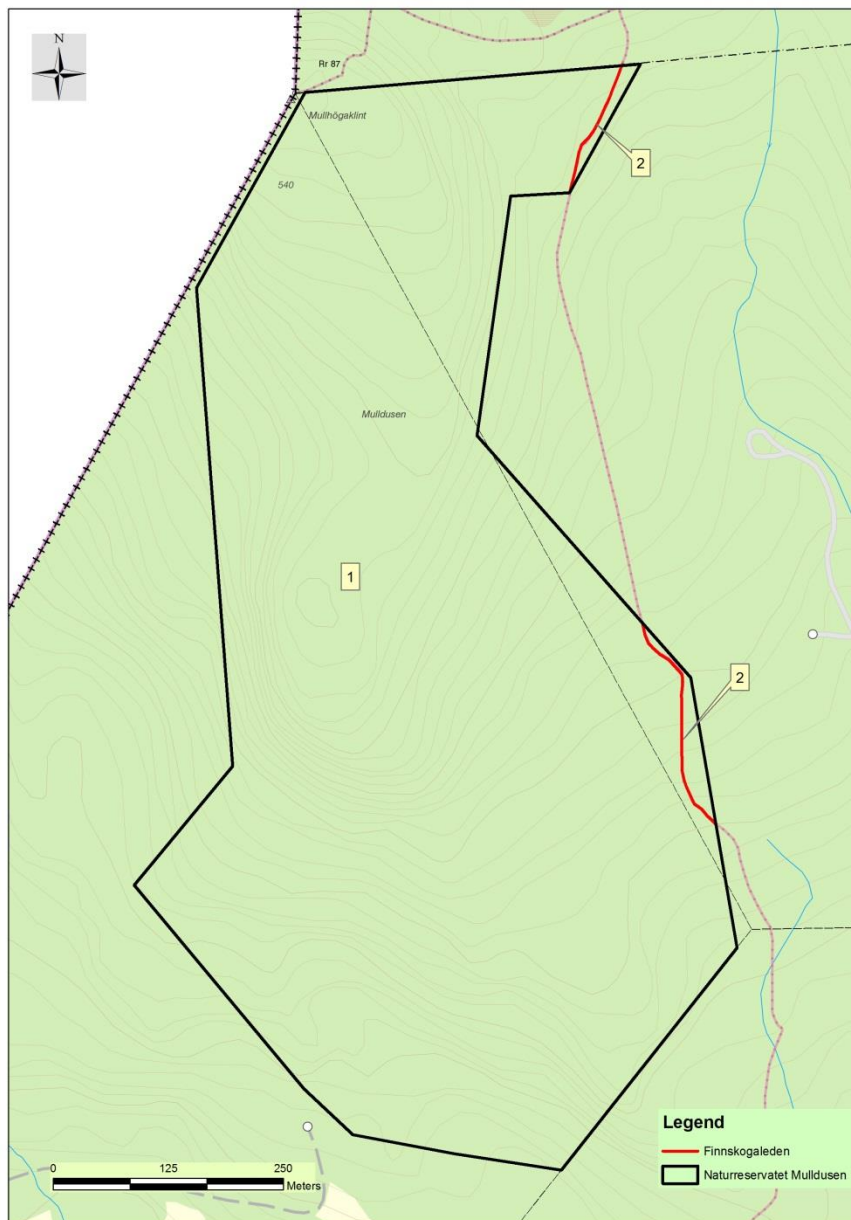
Finnskogleden berör reservatet och i närområdet finns även leden som går upp till utkiksplatsen på Mullhögaklint. Utkiksplatsen, som ligger på den norska sidan invid reservatet, ger en fantastisk utsikt över sjön Røjden och de svensk/norska finnskogarna.

- **Geovetenskapliga bevarandevärden**

Mulldusen är ett så kallat hyperitberg, en typ av diabas med egenskaper som ger upphov till gynnsamma jordarter. Hyperiten förekommer i ett stråk genom centrala Värmland i en nordvästlig/sydöstlig riktning. Själva bergstoppen består mestadels av granit.

5. Skötselområden

Naturreseptatet har delats in i två skötselområden, där det ena rör ingående naturtyper och det andra rör friluftslivet. Skötselområdenas indelning framgår av nedanstående karta.



Karta med skötselområden

Skötselområde 1 Lövrik barrblandskog 49 hektar

Skötselområdet innefattar alla ingående naturtyper. Tack vare sin topografi och berggrund uppvisar detta område en stor variation av naturtyper från den senvuxna naturskogen på toppen av berget till de produktiva sluttningarna. Över huvudtaget uppvisar området en extrem ståndortsvariation där toppen består av mager hållmarkstallskog varvat med senvuxen granskog och sluttningarna av högbonitetsgranskog med en välutvecklad högrörtsflora. Allt detta ramas in av lodytor och branter som vetter åt både öster och väster. Triviallöv finns inom hela området och asp är vanligt förekommande.

Mängden miljöer och strukturer ger underlag för en rik flora och fauna, i området har bl.a. arter som aspegelav, broktigel samt långt broktigel påträffats.

- **Bevarandemål**

Området ska präglas av variationsrik skog, vilken påverkas av berggrund och hydrologi. Naturliga processer som åldrande och avdöende leder till att död ved finns i olika grovlekar och nedbrytningsstadier samt att skogen är olikåldrig. Området ska utgöra en god livsmiljö för de missgynnade och hotade arter som förekommer i området och andra arter som är naturliga för naturtyperna.

- **Åtgärder**

Skogen ska lämnas för fri utveckling med inriktning intern dynamik.

Skötselområde 2 Friluftsliv

Naturreseptatet berörs av Finnskogaleden som är en vandringsled som går mellan Morokulien i söder och Trysil i norr. Den vackra utkiksplatsen, Mullhögaklint , har utsikt över sjön Røjden. Mullhögaklint ligger i Norge, precis utanför den nordvästra reservatsgränsen. Utkiksplatsen nås lättast från vandringsleden som går norr om reservatet.

- **Bevarandemål**

Området ska genom en välmarkerad vandringsled vara lättillgängligt för besökare. Besökare ska kunna tillgodogöra sig kunskaper om reservatet genom information på informationsskyltar där Finnskogaleden ansluter till naturreseptatet.

- **Åtgärder**

Information om reservatet presenteras på Länsstyrelsens webbplats. Informationstavlor anordnas på de platser som utpekats i bilaga 3. Vandringsleden röjs och markeras vid behov (i samråd med ledförvaltaren).

6. Sammanfattning av planerade skötselåtgärder

Skötselåtgärd	När	Skötselområde
Anläggningar för friluftslivet		
Informationstavla	2017	Friluftsliv
Underhåll av skyltar och leder	Vid behov	Friluftsliv

7. Uppföljning

Uppföljning av bevarandemål

Bevarandemålen för området kommer att preciseras i nivåsattna s.k. målindikatorer. En redogörelse för uppföljning av målindikatorerna kommer att finnas i en särskild uppföljningsplan.

Uppföljning av skötselåtgärder

Genomförda skötselåtgärder ska följas upp. Redovisning av genomförd åtgärd ska ange vad som gjorts i vilket område och vad tidsåtgången var.

8. Genomförd dokumentation

Översiktlig inventering av Naturskogar i Värmlands län med kryptogamfloran som utgångspunkt, Länsstyrelsen i Värmlands län Naturvårdsenheten, rapport nr 1978:5.
Skogsstyrelsens nyckelbiotopsinventering, 1996, 2006.



HUR MAN ÖVERKLAGAR LÄNSSTYRELSENS BESLUT

VAR SKALL BESLUTET ÖVERKLAGAS	Länsstyrelsens beslut kan skriftligen överklagas hos regeringen, Miljödepartementet.
VAR INLÄMNAS ÖVERKLAGANDET	Er skrivelse skall inlämnas/skickas till Länsstyrelsen och inte till regeringen.
TID FÖR ÖVERKLAGANDE	Skrivelsen måste ha kommit in till Länsstyrelsen inom tre veckor från den dag Ni fick del av beslutet , annars kan Ert överklagande inte tas upp till prövning.
HUR MAN UTFORMAR SITT ÖVERKLAGANDE M M	<p>I skrivelsen skall Ni</p> <ul style="list-style-type: none">- tala om vilket beslut Ni överklagar, t ex genom att ange ärendets nummer (diarienumret)- redogöra för hur Ni anser att beslutet skall ändras <p>Ni bör också redogöra för varför Ni anser att Länsstyrelsens beslut är felaktigt.</p> <p>Ni kan givetvis anlita ombud att sköta överklagandet åt Er.</p> <p>Behöver Ni veta mer om hur Ni skall gå till väga, så ring eller skriv till Länsstyrelsen.</p>
ÖVRIGA HANDLINGAR	Om Ni har handlingar eller annat som Ni anser stöder Er ståndpunkt, så bör Ni skicka med det.
UNDERTECKNA ÖVERKLAGANDET	Er skrivelse skall undertecknas och namnteckningen förtydligas. Uppge också postadress samt telefonnummer där Ni kan nås dagtid.