

Bilaga 2



LÄNSSTYRELSEN
HALLANDS LÄN

Kompletterande skötselplan för naturreservatet Blåalt Fastigheten Skogaby 2:31

Titel: Naturreservatet Blåalt

Diarienummer: 511-7339-2021

Författare: Monica Mathiasson

Kartor: © Länsstyrelsen Halland © Lantmäteriet Geodatasamverkan © Naturvårdsverket

Förord

Skötselplanen riktar sig främst till reservatets förvaltare och är utformad så att syftet med reservatet ska kunna uppnås. Reservatet är indelat i skötselområden, och i varje skötselområde beskrivs hur området ser ut idag, vilka kvaliteter man vill ha, och vilka åtgärder som kan behövas. Skötselplanen har en hög ambitionsnivå, men då förvaltarens resurser styrs av politiska beslut är det inte säkert att alla åtgärder kan genomföras. Till hjälp för förvaltaren har därför en prioritering av åtgärderna gjorts.

Innehållsförteckning

| | |
|--|-----------|
| Förord..... | 1 |
| 1. Syfte med säkerställande och skötsel..... | 3 |
| 2. Beskrivning av området..... | 3 |
| 2.1 Markslag, naturtyper och arter..... | 3 |
| 2.2 Historisk och nuvarande markanvändning samt naturförhållanden | 5 |
| 2.3 Beskrivning av bevarandevärden..... | 10 |
| 2.4 Referenser | 10 |
| 3. Skötsel av området | 11 |
| 3.1. Generella riktlinjer..... | 11 |
| 3.2 Skötselområden | 12 |
| 4. Friluftsliv och turism | 16 |
| Beskrivning..... | 16 |
| Mål..... | 16 |
| Åtgärder | 16 |
| 5. Tillsyn, dokumentation och uppföljning | 16 |
| 6. Sammanfattning och prioritering av planerade skötselåtgärder | 17 |
| 7. Kartor | 19 |
| 7.1 Översiktskarta..... | 19 |
| 7.2 Skötselkartor | 20 |
| 7.3 Naturtypskarta | 21 |
| 7.4 Målnaturtypskarta..... | 22 |
| 7.5 Naturtyper enligt Natura 2000 | 23 |

1. Syfte

Syftet med reservatet är att bevara och utveckla naturvärdena i ett sammanhängande område av ädellövskogar och andra löv- och blandskogar. Särskilt värdefulla livsmiljöer är de gamla och artrika ek- och bokskogarna och särskilt viktigt är det att värna gamla eller senvuxna ädellövträd, grov död ved i både skuggiga och solexponerade miljöer, naturlig hydrologi samt sällsynta och hänsynskrävande arter. Naturreservatet ska på så sätt bidra till att gynnsam bevarandestatus kan uppnås i den biogeografiska regionen för de arter och habitat som ingår i EU:s nätverk av Natura 2000-områden.

Inom ramen för ovanstående syfte ska reservatet även stödja allmänhetens möjligheter till friluftsliv och naturupplevelser. Besökare ska kunna se, uppleva och lära från områdets typiska livsmiljöer, arter och historia.

Syftet ska uppnås genom att:

- nyckelbiotoper och äldre lövträd skyddas från sådana ingrepp eller störningar som kan äventyra deras fortbestånd som livsrum för hotade arter,
- områdets löv- och blandskogar till delar utvecklas genom naturlig dynamik utan gran så att mängden död ved och inslaget av gamla lövträd kan öka,
- planterade granskogar avvecklas och omförs till löv- och blandskog och hävdad mark,
- delar av området sköts så att gamla ekar friställs, gläntor och brynmiljöer i skogen utvecklas. Bränning, röjning och bete är exempel på åtgärder som kan bli aktuella,
- områdets naturliga hydrologi bevaras opåverkad och återställs i tidigare naturligt skick,
- stigar och anläggningar hålls i brukbart skick,
- skötselråd som Åtgärdsprogram för hotade arter föreslår ska beaktas,
- nya kunskaper om hotade och hänsynskrävande arter och naturtyper, inom ramen för syftet och föreskrifterna med reservatet, ska beaktas i den löpande skötseln av reservatet.

2. Beskrivning av området

2.1 Markslag, naturtyper och arter

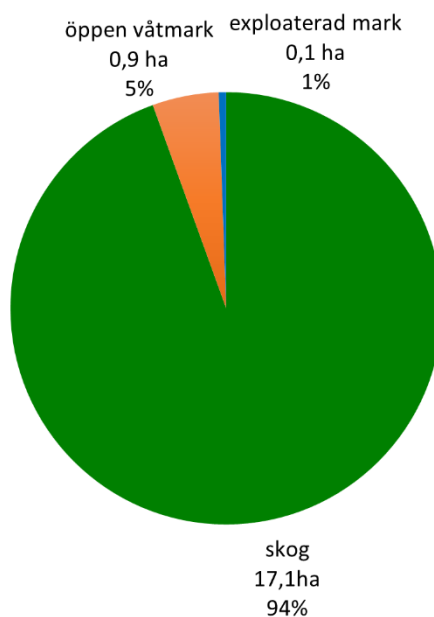
Indelning enligt marktäckedata

Nedan presenteras indelning i naturtyper och arealer av dessa enligt Naturvårdsverkets marktäckedata, som är en satellitbaserad naturtypskartering. Vissa kvalitetsförbättringar av arealerna har gjorts efter fältbesök.

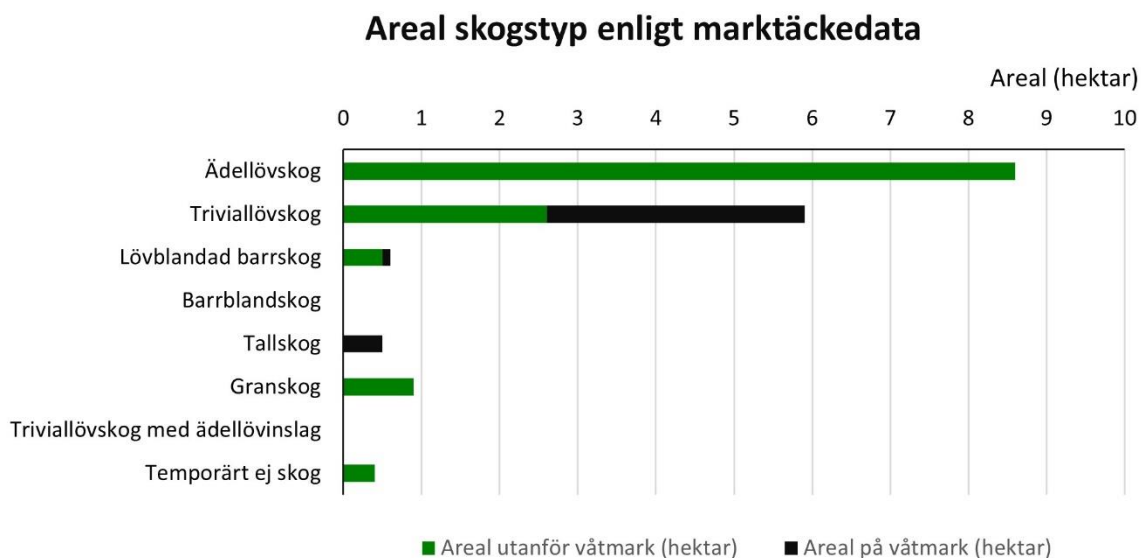
Tabell 1. Arealen av olika naturtyper enligt marktäckedata, dock något justerade

| Naturtyper (marktäckedata) | Areal utanför våtmark (hektar) | Areal på våtmark (hektar) | Total areal (hektar) |
|-----------------------------------|--------------------------------|---------------------------|----------------------|
| Ädellövskog | 8,6 | 0 | 8,6 |
| Triviallövskog | 2,8 | 3,3 | 6,1 |
| Lövblandad barrskog | 0,5 | 0,1 | 0,6 |
| Tallskog | 0 | 0,5 | 0,5 |
| Granskog | 0,9 | 0 | 0,9 |
| Temporärt ej skog | 0,4 | 0 | 0,4 |
| Öppen våtmark | 0 | 0,9 | 0,9 |
| Exploaterad mark (väg) | 0 | 0,1 | 0,1 |
| Totalt skogsmark | | | 17,1 |
| Totalt produktiv skogsmark | | | 13,2 |
| Totalt all mark | | | 18,1 |

Markslag i reservatet



Figur 1 Fördelningen av olika markslag inom reservatet enligt Naturvårdsverkets marktäckedata.



Figur 2 Arealen av olika skogstyper i reservatet enligt Naturvårdsverkets marktäckedata.

Naturtyper av Natura 2000-typ

Näringsfattig ekskog, 9190

Areal (hektar)

9,4

Arter

Fällmossa – Regionalt intressant - 2024

Grönsångare – NT - 2021

Skogsduva – Regionalt intressant - 2021

Svinrot – NT- 2021

2.2 Historisk och nuvarande markanvändning samt naturförhållanden

Ur skötselplanen från beslut 2015:

Blåalt ligger i de kustnära delarna av södra Hallands skogsbygd, trakter vars skogar tidigt utsattes för ett hårt exploateringsstryck. Redan Kiettel Classons (Felterus) berömda Hallandskarta från 1652 visar att stora delar av skogsbygden i Veinge och Knäreds socknar var skoglösa (Malmström 1939). Vid 1700-talets början var Blåalt en del av Kårarps skog (Andersson 1980), ett skogsområde som bredde ut sig huvudsakligen i Veinge socken mellan Bölarp i norr, Kårarp i sydväst och Torsakulla/Sibbalt i öster (Malmström 1939). I alla väderstreck omgavs Kårarps skog av ljunghedar och annan skoglös mark, såsom ryor eller ”yamarker”.

Under 1700- och 1800-talet expanderade de öppna och trädfattiga markerna ytterligare i landskapet. Vid 1800-talets början och mitt hade Kårarps skog krympt samman avsevärt, det som återstod var i huvudsak våra dagars Blåalt. Det historiska kartöverlägget (se karta figur 1) ger en bild av skogens utbredning i Blåalt under denna tid. Reservatets norra del

var en del av utmarkerna till Bölarps by. Storskifteshandlingarna från 1812 visar att skogar på utmarken bara fanns kvar i sydost, samtliga inom reservatets gränser. Skogarna benämndes *Norr och Väster Skogen, Södra och Östra Dito* samt *Blåhatt med Blåalts Dito* (karta figur 1). Blåhatt motsvarar den kulle i reservatets västra del invid Harsprångsledningen som på dagens karta kallas Hattabacken. Av handlingarna kan också utläsas att skogen omfattade ca 28% av byns utmarksareal medan ljunghed, stenbackar, mosse och annan skoglös mark uppgick till ca 68 %, resten var ”uppodlingsjord”. Reservatets södra delar hörde till Skogabys utmarker. På kartan från laga skifte 1855 anges dessa delar med trädsymboler som skogbevuxna. Utmarkerna väster och söder om reservatet saknar trädbeteckning och var skoglös ljunghed och mosse (se karta figur 1).

Trädfattigdomen i västra delarna av Halland var ett problem som kom att göra sig alltmer gällande under 1700-talet. Efterfrågan på ved och timmer var stor och skogen utsattes för ett successivt ökat tryck. Detta tillsammans med betning av skogsmarkerna, samt bränning av ljunghedar, gjorde att skogen inte naturligt kunde förnyra sig genom självsådd, och således minskade skogsarealen under hela seklet, med kulmen vid mitten av 1800-talet.

Malmström har även uppgifter om ved-, stängsel- och timmerförbrukningen i länet under 1700-talet. För Veinge socken anges att ved hämtades från skogar och trädbevuxna ängar inomsocknes. Stängselvirke hämtades dels från egna skogar, dels köptes från Småland. För Laholms socken anges att ved köptes från Veinge socken. Tjärby och Ysby socken köpte ved 1,5-3 mil bort, vilket troligtvis innebär Blåalt eller dåvarande Kårarps skog eftersom denna skog låg närmast. (Citerat efter Sallroth 1982).

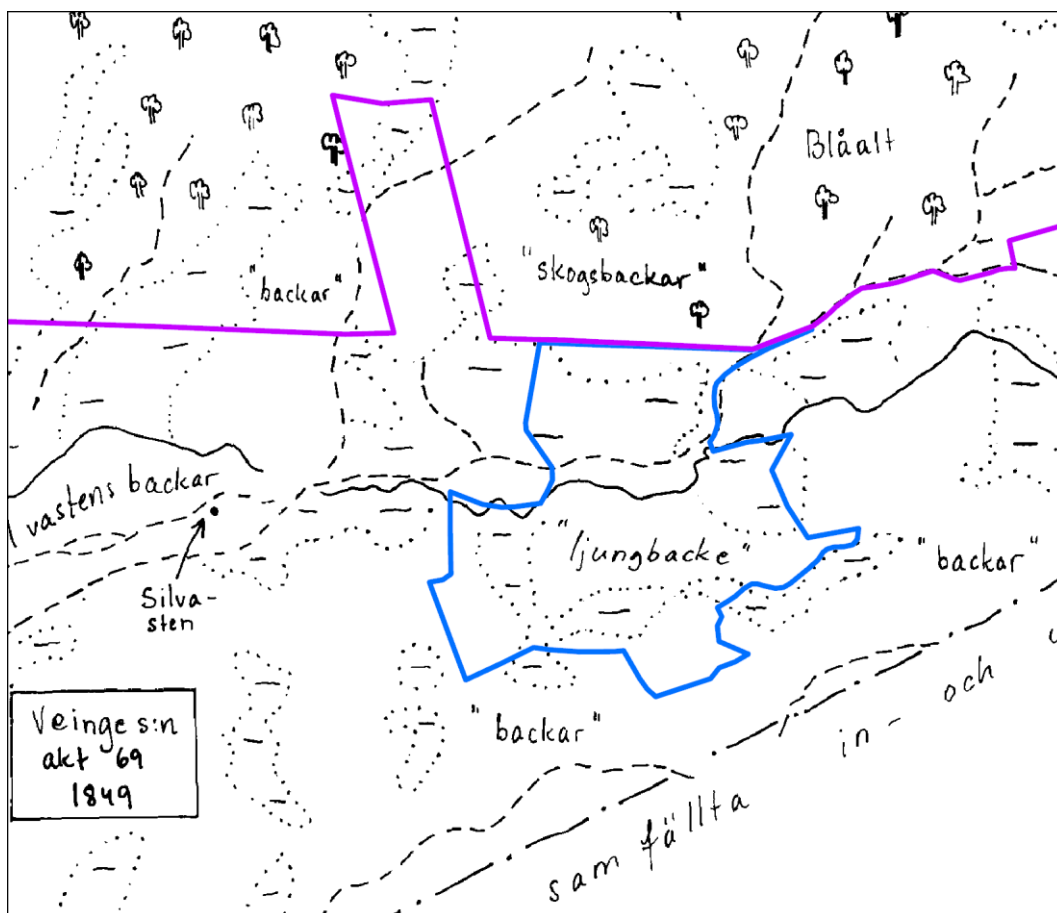
Mycket talar för att Blåalt (och Kårarps skog) haft stor betydelse för att försörja närbelägna byar och Laholms stad med ved, stängsel och annat klenvirke under de skogfattiga seklerna. Klenvirket producerades i dessa trakter på samma sätt som i Skåne, Danmark och i Västeuropa, d v s som stubbskottsbruk med relativt täta omdrev (Rackham 1990, Fritzboeger 1994, Worsøe 1996, Frisk och Larsson 1999, Simonsson 2001 m fl). Markutnyttjandet var med andra ord intensivt och till detta kommer det omfattande men extensiva utmarksbetet samt slåtter i alla kärren. Skötseln gav upphov till glesa lågskogar med insprängda ljunghedar och andra risbackar. Sett med vår tids ögon var kvalitén på skogen mycket låg. Trädslagen var sannolikt delvis desamma som idag med krattskogar av ek och bok på fastmarkerna, surskog av björk och al i svackorna. Tallen var däremot troligen helt borta från Blåalt. Pottaskebränning och tunnstavshuggning har troligen bidragit till skogens avtagande, det senare inte minst under sillfiskeperioden mellan 1752 och 1810 (Simonsson 1998).

Utvidgning med Skogaby 2:31 enligt beslut 2024:

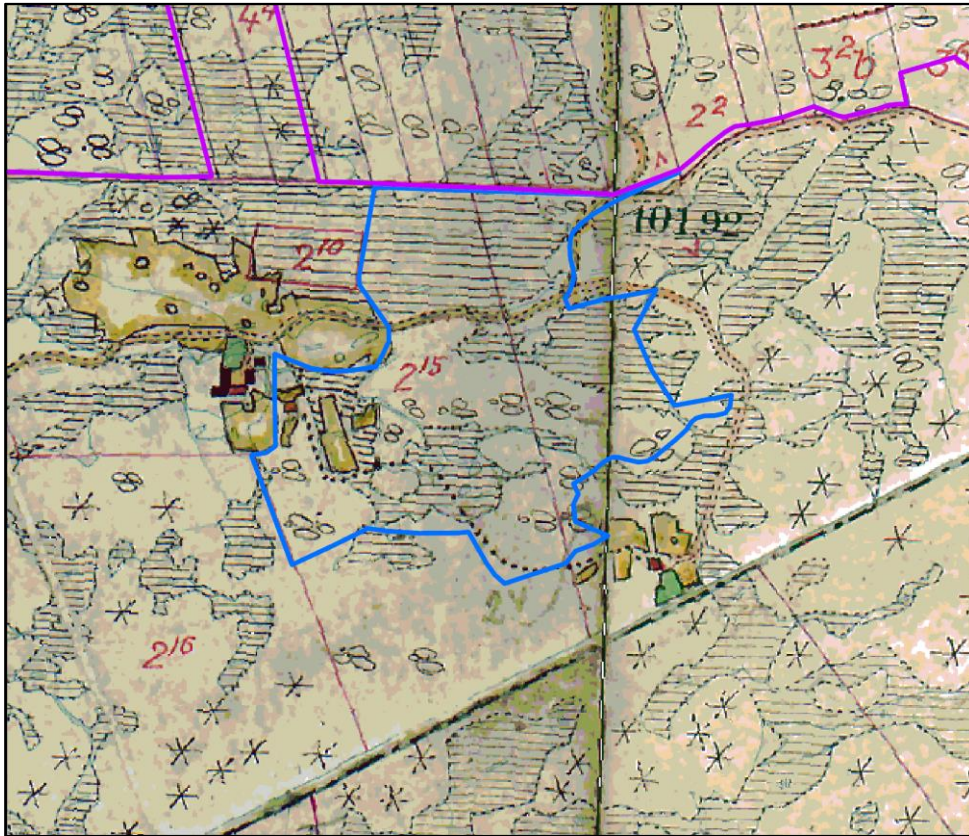
Norra delen av utvidgningen, ekskog som är klassad som ett Naturvärdesobjekt, ligger inom området som kallades "skogsbackar" 1849 (se Figur 2). Enligt värderingen är dagens ekskog 125 år, högst troligt finns där en kontinuitet av ädellövskog på plats. Sannolikt betades den också, liksom områdena som kallas "ljungbacke" och "backar".

"Ljungbacken" utgörs idag av första generation björkskog, men kartan visar att det förekom lövträd redan på 1920-talet (se Figur 3).

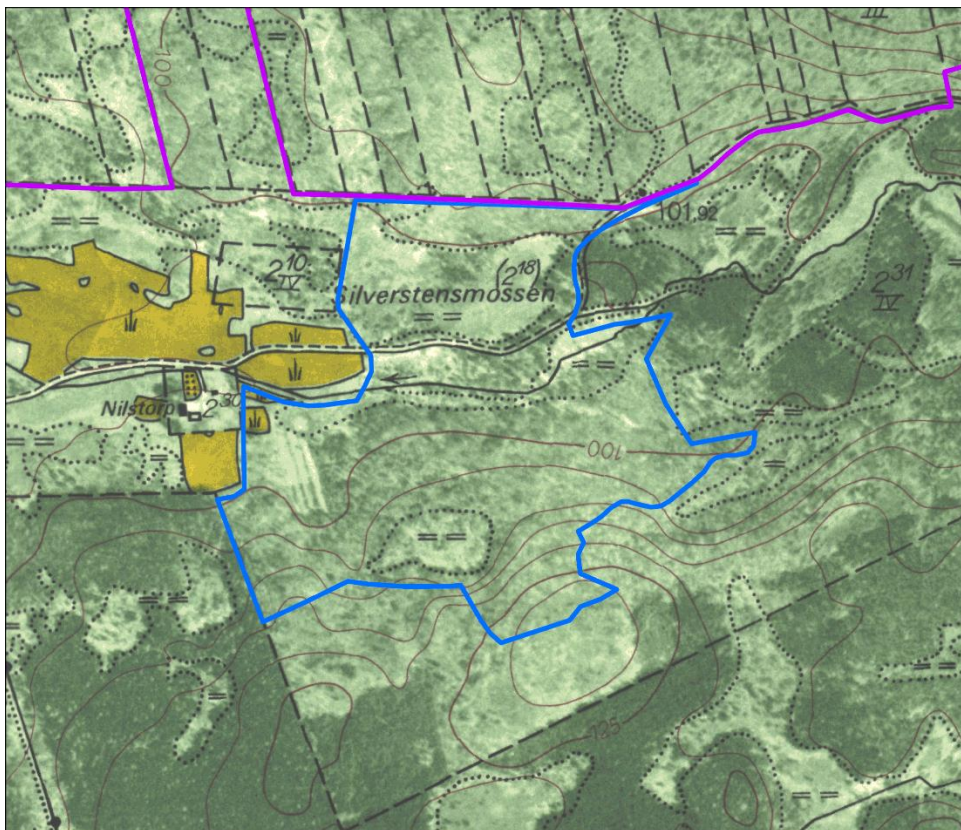
Mellan 1849 och 1920 tillkom Nilstorp med sina byggnader och åkrar. För att förbättra tillväxten grävdes diken runt Silverstensmossen samt ett flertal söder om vägen. Tre mindre områden har påsenare tid omförts till granplanteringar, endast en syns på kartan från 1970-talet, Figur 4.



Figur 2. Tolkning av historisk karta från 1849.



Figur 3. Häradseconomiska kartan från 1920-talet.



Figur 4. Fastighetskartan från 1970-talet.

2.3 Beskrivning av bevarandevärden (Skogaby 2:31)

Biologiska värden

Mager, krattig ekskog med kontinuitet i bestånd eller i närheten av andra bestånd. Ekskogen är gles med mestadels utvecklade kronor som ett resultat av tidigare hävd liksom sentida försiktig gallring. Död ved förekommer relativt sparsamt dels som högstubbar, torrakor, lågor och i som grenar i kronorna och en del ekar uppvisar stamskador. Dessutom uppvisar flera ekar uppsvällda stambaser och håligheter. I söder äldre spridda aspar medan bokinslagen är mer framträdande och förekommer både som äldre men även som ett aggressivt ungt inslag. Senvuxna bokar och flerstammiga bokar noteras i områdets södra del. Bärrisen, i huvudsak blåbär, karakteriserar markvegetationen och signalarter som fällmossa noteras på stammarna. Bland fåglarna kan nämnas skogsduva (Regionalt intressant) och grönsångare (NT), där den förstnämnda föredrar just ekbackar och andra lövmarker med gamla träd för sin häckning. Insektslivet är inte närmare undersökt, men vid besök noterades nagelspinnare som lever i varma lövskogar och vars larver i första hand lever i bok. Tidigare inventeringar av skalbaggar i ekskog i naturreservatet Blåalt visade på mycket intressanta resultat. I övrig skog, som utgörs företrädesvis av björk- och tallsumpskog, noteras en del äldre träd, lågor och högstubbar.

Området är kuperat med lägsta punkt vid mossen, i ekskogarna slingrar flera rännilar ner mot mossen och utgör värdefulla inslag.

Utmed vägen växer svinrot som är en rest av tidigare hävd och i närheten har man gjort tidigare fynd av hårginst. De öppna våtmarkerna hyser fukthedsvegetation i form av klocklång, myrlilja, ljung, tuvsäv och otuvad blåtåtel.

Biologiska kulturarvsvärden

Ekar och en del tallar med välutvecklade kronor som växer glest tyder på tidigare hävd liksom förekomst av kärleväxter i öppnare miljöer såsom svinrot.

Friluftsvärden

Trevlig ekskog och öppen våtmark att upplevas på egen hand.

Prioriterade bevarandevärden

Äldre luckiga ekskogar på bärrismattor med utvecklade kronor som utgör en del av de stora ekskogarna med skoglig kontinuitet i naturreservatet Blåalt.

2.4 Referenser

Artfakta.se

Artportalen.se

Hallqvist, Joel. 2019. Sammanställning av Insektsinventering i Halland 2019 – skalbaggar. Länsstyrelsen i Hallands län. Opublicerat material.

Häradsekonomiska kartan över Halland 1919-1925

Malmström, C. 1939. Hallands skogar under de 300 senaste åren. Meddelande från statens Skogsförsöksanstalt volym 31, sidorna 171 - 300. Länsstyrelsen i Halland. Beslut om utvidgning av naturreservatet Blåalt. 2015. Bilaga 1 Skötselplan. Diarienummer 511-4238-13.

3. Skötsel av området

3.1. Generella riktlinjer

Död ved

Ingen ved av lövträd eller tall får föras ut från reservatet, utan den ska lämnas så att mängden stående och liggande död och döende ved ökar.

Om träd i vattendrag riskerar att orsaka översvämningar på mark utanför reservatet, bör de i första hand flyttas så att de ligger längs med vattendraget för att minska den dämmande effekten och i andra hand flyttas till annan plats i reservatet.

Gran

På sikt bör det inte finnas gran inom reservatet eftersom gran har negativ inverkan på värdena som reservatet avser att skydda. Gran konkurrerar ut lövträd, skuggar lövträdens stammar vilket gör att mossor, lavar och värmekrävande insekter får svårt att överleva samt påverkar områdets mark- och vattenkemi.

Gran ska avverkas initialt, och därefter ska området hållas granfritt genom återkommande borttagningar.

Bok

Ett kraftigt bokuppslag kan, på samma sätt som gran, utgöra ett hot mot ekskogen på lång sikt. Bokplantor som växer tätt förmörkar ekskogen, skymmer stammarna och kan på sikt växa upp i ekens kronor. Ett visst inslag av bok är dock att föredra eftersom det bidrar till en värdefull variation. Det har till exempel visat sig att senvuxna bokar hyser alldeles speciella mikrohabitat och är högst intressanta för naturvårdsarter. Men bokinvandringen kan på sina håll vara aggressiv så att det är viktigt att den hålls efter. Vissa bokplantor kan man bryta toppen på och på så sätt få bokar med speciella strukturer. Rövda bokplantor lämnas kvar i skogen, gärna i högar.

Veteranisering

Veteranisering kan utföras på lämpliga träd i de något yngre bestånden, främst skötselområde 2 och sedermera skötselområde 7. Veteranisering är en naturvårdsmetod där

man på yngre eller medelålders träd med motorsåg eller annat redskap skapar skador, strukturer, substrat och mikromiljöer som normalt bildas i mycket äldre träd. Syftet är att påskynda utveckling av död ved och andra gynnsamma strukturer, samt att gynna uppkomsten av innanröta, röthål, savflöden och senvuxna träd.

Främmande arter

Om främmande arter upptäcks i reservatet, bör de bekämpas om de riskerar att påverka de naturvärden som reservatet avser att bevara. Bekämpning kan även ske om den främmande arten inte riskerar att påverka reservatets naturvärden men det finns nationellt eller internationellt intresse av att bekämpa arten, under förutsättning att det inte motverkar reservatets syfte.

Utsättning av arter

Det är tillåtet att sätta ut organismer i reservatet om det behövs för att öka en arts möjlighet till långsiktig överlevnad nationellt eller regionalt men endast om det inte motverkar reservatets syfte, och endast om arten är hotad enligt den nationella rödlistan.

Restaurering av hydrologin

Diken och system av diken finns på flera ställen i reservatet. Dikena avvattnar lokalt och förorsakar igenväxning. För att återställa hydrologin till mer naturliga förhållanden och stoppa nedbrytningen av torv bör dessa diken läggas igen eller proppas, såvida detta är möjligt utan att omgivande marker utanför reservatet påverkas negativt. Träd och massor (jord, torv mm) i anslutning till diken som ska läggas igen får användas som fyllnadsmaterial för att lägga igen diken. Rätten att restaurera finns för den delen av utvidgningen som ligger norr om vägen, se beslut sid 6-7, B-föreskrifter med preciseringskarta.

3.2 Skötselområden

Hela det ursprungliga reservatet är indelat i 9 skötselområden varav 3 är aktuella i denna utvidgning, nämligen 2, 7 och 8. De är redovisade på skötselkarta sid 20-21. Varje skötselområde utgörs av en eller flera avdelningar, där varje avdelning har likartad naturtyp, likartade beståndsegenskaper eller liknande behov av skötsel. Namngivningen av skötselområdena baseras på dominerande skötselåtgärd.

Skötselområde 2: Ek-, sump-, bland- och tallskog – Rövning och luckhuggning

Avdelning: 1, 3, 4, 6-10, 14, 15

Areal: 14,3 hektar

Beskrivning: Äldre ekskog i norr som är en del av den ekskog som ingår i det befintliga naturreservatet Blåalt och har av Skogsstyrelsen klassats som naturvärdesobjekt. Söderut avlöses den av fuktig lövblandskog med björk, asp, ek och tall, orörd med asplågor och björkhögstubbar mot Silverstensmossen. Runt mossen i övrigt växer den dikade kantzonen igen med tall, gran och björk. Mellanpartiet (avd 6-9) består av sumpskog av framförallt björk med inslag av tall utmed en kanaliserad bäck. Det större ekbeståndet i söder är luckig och domineras på något håll av medelålders bok vars yngre plantor utgör kraftiga uppslag som på sikt kan konkurrera ut eken. Skogen är försiktigt gallrad och ekarna har oftast välutvecklade kronor. Fina inslag av äldre asp finns på flera ställen i skötselområdet. Strödda granar här och var i olika åldrar.



Mål: Gammal ekskog samt sumpskog, övrig lövskog, tallskog och blandskog. Sammansättning och struktur formas genom naturlig dynamik utan gran. Dock ska merparten av bokföryngringen hållas borta från ekbestånden. Likaså bör ljusluckor skapas kring de äldsta ekarna med välutvecklade kronor som hotas av inväxning av konkurrerande träd.

Syftet med skötseln är att bevara ekdominerade skogar och sumpskogar i intern dynamik utan övermäktig konkurrens från gran och bok.

Åtgärder:

- Försiktig naturvårdande plockhuggning och ringbarkning vid behov kring trängda gamla ekar med välutvecklade kronor. All lövved kvarlämnas på platsen och det klena röjningsavfallet samlas i ris/vedhögar för att gynna vedlevande insekter.

- Naturvårdande röjning av lärk (som står söder om mossen) samt gran och bok över hela området. Avdelning 1 är högst prioriterat.
- Eventuell veteranisering så som skapande av stamhåligheter med motorsåg.
- Igenläggning av diken, norr om vägen. Innan igenläggning av diken kan ske ska detta utredas så att omgivande marker inte påverkas.
- Avveckling av strödda granar genom successiv fällning eller ringbarkning.
- Nedtagning och utforsling av taggråd.



Blandsumpskog strax söder om vägen.

Skötselområde 7: Grankulturer - Avveckling, Sådd/Plantering

Avdelning: 5, 11, 12, 13

Areal: 2,8 hektar

Beskrivning: Grankulturer i olika åldrar (avd 5:12 år, avd 11:15 år, avd 12: 60 år och avd 13: ca 30-40 år).

Mål: Ekdominerad skog med inslag av självsådd tall, björk och annat löv. Skötseln av plantskogen och den yngre skogen ska syfta till att skapa och vidmakthålla gynnsam trädslagsblandning samt gles och luckig struktur. Den äldre skogens sammansättning och struktur formas i huvudsak genom naturlig dynamik. Dock tillåts ingen gran vandra in.

Åtgärder:

- Avveckling av grankulturer, vilket kan ske till exempel genom avverkning, eller återkommande ringbarkning. Avdelning 5 tas ner efter 2025-01-01 och avd 13 efter den 2024-09-01 (markägaren har rätt att innan dess själv ta ned gran, se undantag i beslutet). Avdelning 12 ringbarkas med fördel eftersom det saknas bra väg för utforsling av virke. Detta ska ske successivt så att inte det uppstår allt för stor mängd död granved vid samma tillfälle. Avd 11 utgörs av sitkagran som kan tas ned och läggas i högar och fungera som hägn som man kan plantera ek innanför alternativ lämnas för fri utveckling. Granen utgör därmed barriär för viltbete.
- Sådd/plantering av ekskog (fri utveckling där ek gynnas eller plantering av ek, eventuellt hägn).
- Naturvårdande röjning av brunnar kring ek som bör ges gott om utrymme för kronutvecklingen. Däremellan röjs hårt i björkuppslaget. Sälg, rönn, asp, tall och eventuellt andra insådda lövplantor gynnas i nämnd ordning.
- Återkommande röjning av gran.
- Efter restaureringsskedet görs skötsel som skötselområde 2.

Skötselområde 8: Öppen myr – Röjning och restaurering av hydrologin

Avdelning: 2

Areal: 1,5 hektar

Beskrivning: Silverstensmossen är den del av våtmarkssjuket, tillsammans med en mindre våtmark nordost om den, som fortfarande är öppen. Dikningar runt mossen i kombination med upphörd hävd har bidragit till igenväxning av buskar och träd, se skötselområde 2. Det finns spår av tidigare torvtäkt. De öppna våtmarkerna hyser en karaktäristisk fukthedsflora med klockljung, myrlilja, tuvsäv, ljung och ängsull.

Mål: Öppen våtmark med naturlig vattenregim.

Åtgärder:

- Igenläggning av diken.

- Återkommande röjning så att området hålls öppet.



Silverstensmossen. Den har drag av såväl fattigkärr som fukthed med lågvuxen pors, otuvad blåttåtel, klocklång och ljung dominerar, i blötare partier tillkommer tuvsäv, myrlilja, flaskstarr och ängsull.



Mindre öppen våtmark med sluten medelålders blandsumpskog i bakgrunden.

4. Friluftsliv och turism

Beskrivning

I naturreservatet Blåalt har markerade vandringsleder anlagts, dock i den norra delen. Där finns även parkeringsplats. Denna utvidgning av naturreservatet hyser strövvänliga ekskogar med fina upplevelser av typisk halländsk ekskog vilket kan njutas genom fritt strövande.

Att ta sig hit

Det finns ingen kollektivtrafik som leder till området utan man får köra bil, cykla eller promenera.

Mål

Fortsatt möjlighet att uppleva området på egen hand, utan anordningar.

Åtgärder

Inga

5. Tillsyn, dokumentation och uppföljning

Länsstyrelsen ansvarar för att uppföljning av bevarandemål genomförs. Uppföljningen ska ske enligt de manualer för skyddade områden som har tagits fram av Naturvårdsverket.

Länsstyrelsen ansvarar för regelbunden tillsyn av reservatet.

6. Sammanfattning och prioritering av planerade skötselåtgärder

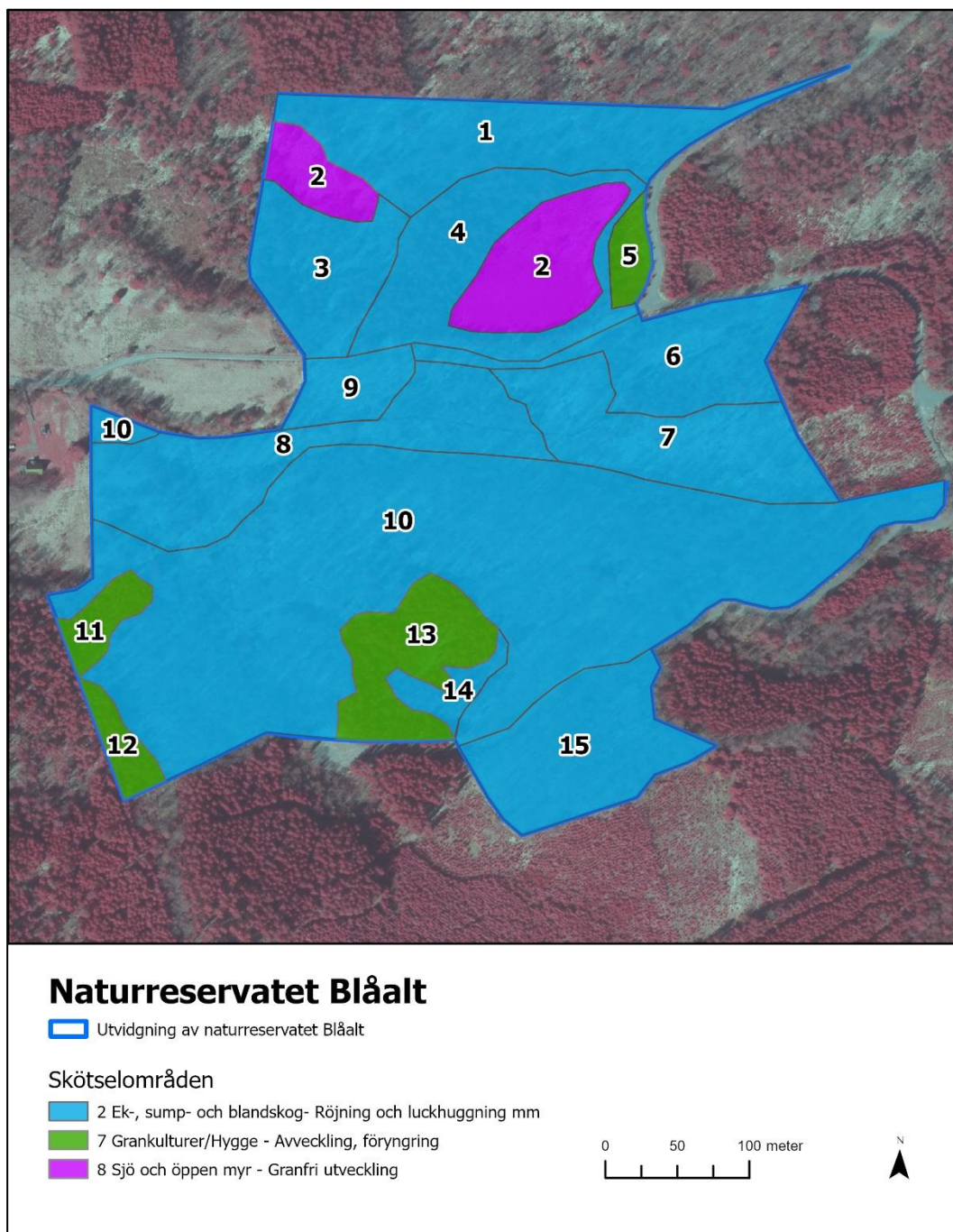
| Skötselåtgärd | När | Skötselområde | Prioritet | Finansiering |
|--|---|-------------------------------|-----------|--------------|
| Plockhuggning, veteranisering och ringbarkning | Vid behov | 2 | 1 | Vårdanslaget |
| Avveckling strödda granar | Inom 10 år | 2 | 1 | Vårdanslaget |
| Röjning gran, lärk | Inom 10 år, därefter återkommande vid behov | 2, 7 | 1 | Vårdanslaget |
| Röjning bokuppslag | Inom 10 år, därefter återkommande vid behov | 2,7 | 2 | Vårdanslaget |
| Igenläggning diken | Inom 10 år | 2, 8 | 2 | Vårdanslaget |
| Avveckling granbestånd | Inom 10 år (avd 5 efter 2025-01-01) | 7 | 1 | Vårdanslaget |
| Sådd/plantering av ek inklusive röjning för att gynna ek | Efter att gran har avvecklats | 7 | 1 | Vårdanslaget |
| Röjning våtmark | Återkommande | 8 | 2 | Vårdanslaget |
| Utmärkning av reservatets gränser | Snarast | Naturreservatets yttergränser | 1 | Vårdanslaget |
| Uppföljning av bevarandemål och skötselåtgärder | Enligt uppföljningsplan | 2, 7, 8 | 2 | Vårdanslaget |

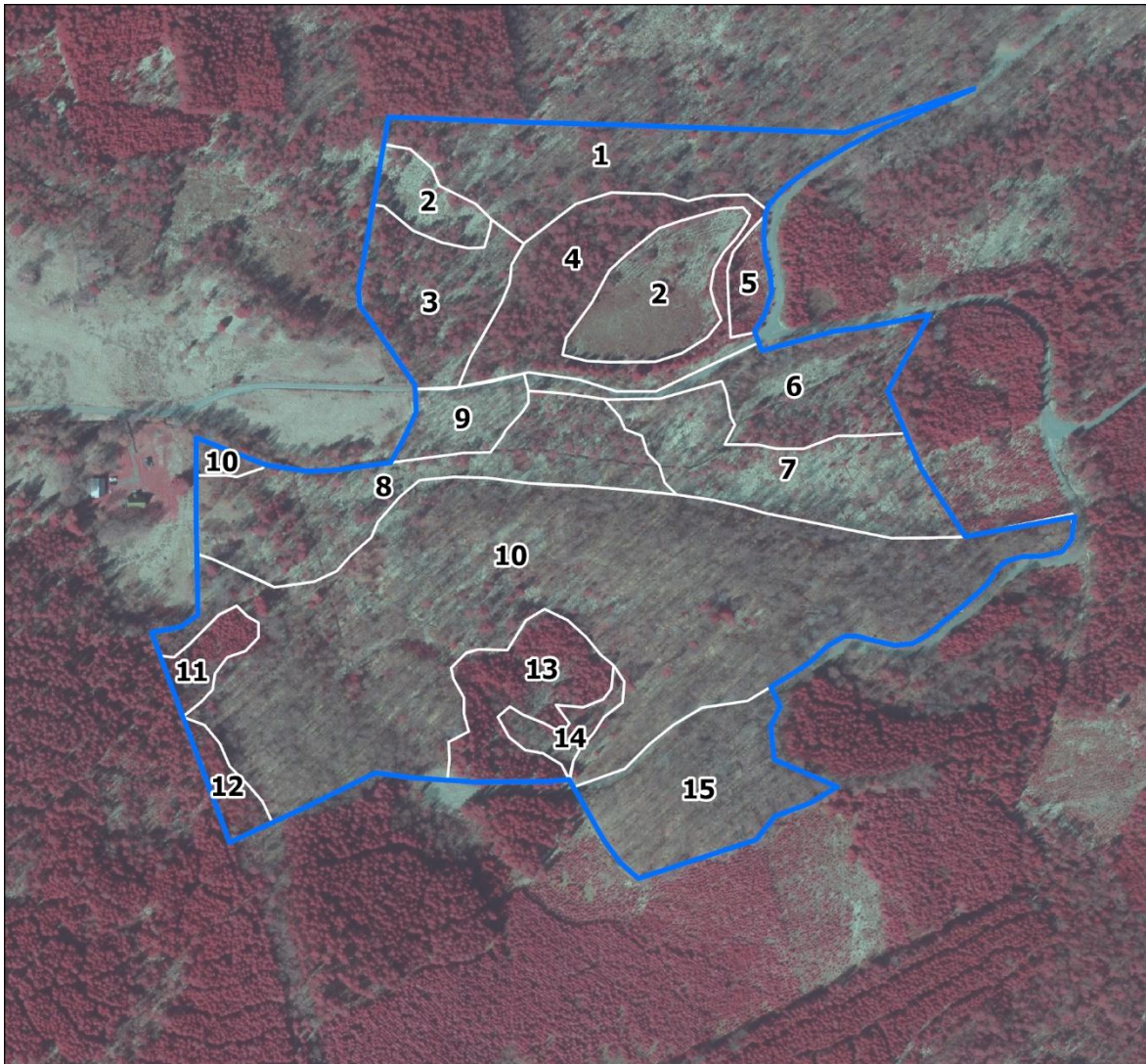
7. Kartor

7.1 Översiktskarta




7.2 Skötselkartor





Naturreseptatet Blåalt

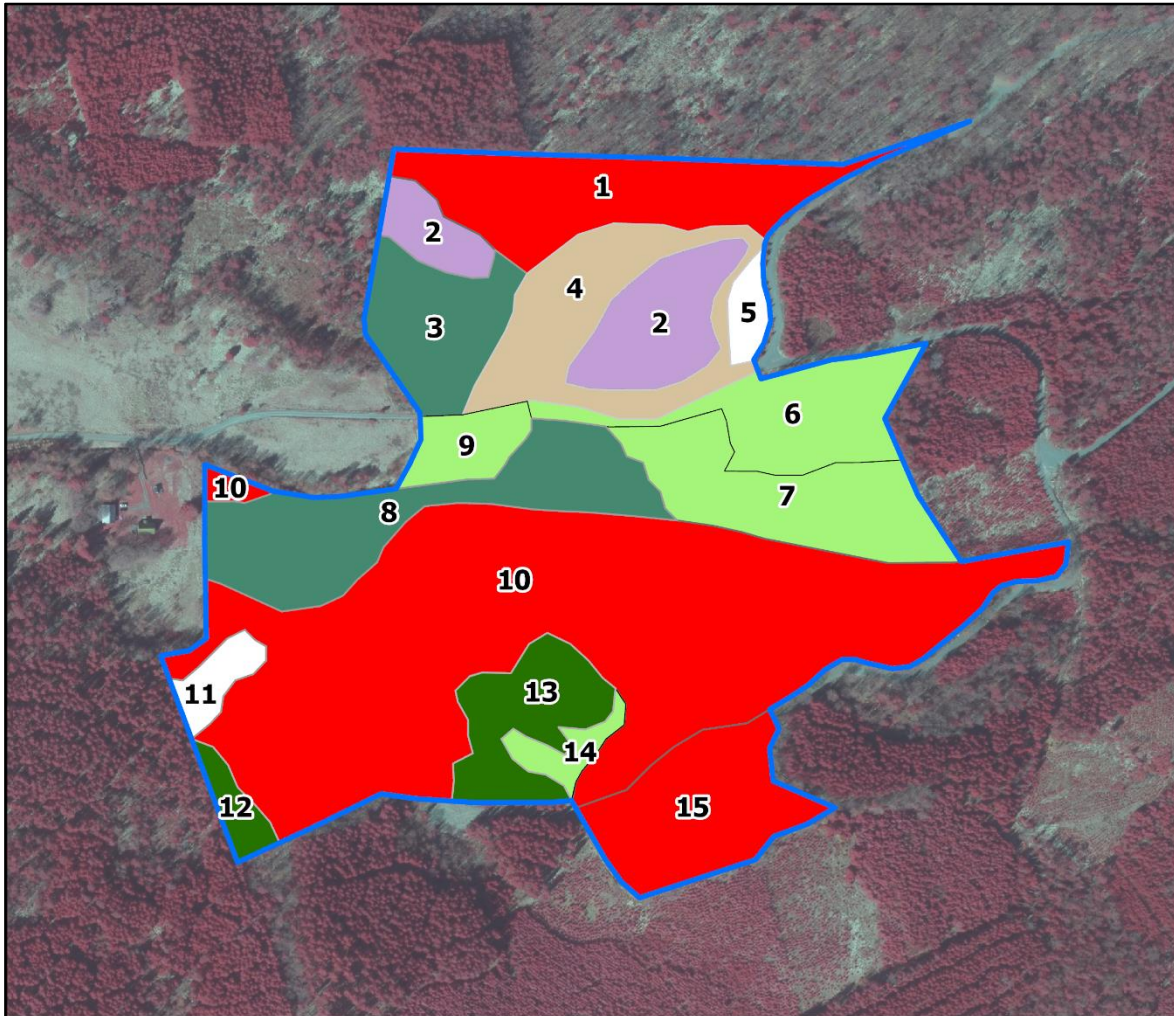
 Utvidgning av naturreseptatet Blåalt

Avdelningar


0 100 meter



7.3 Naturtypskarta



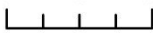
Naturreseptatet Blåalt

 Utvidgning av naturreseptatet Blåalt

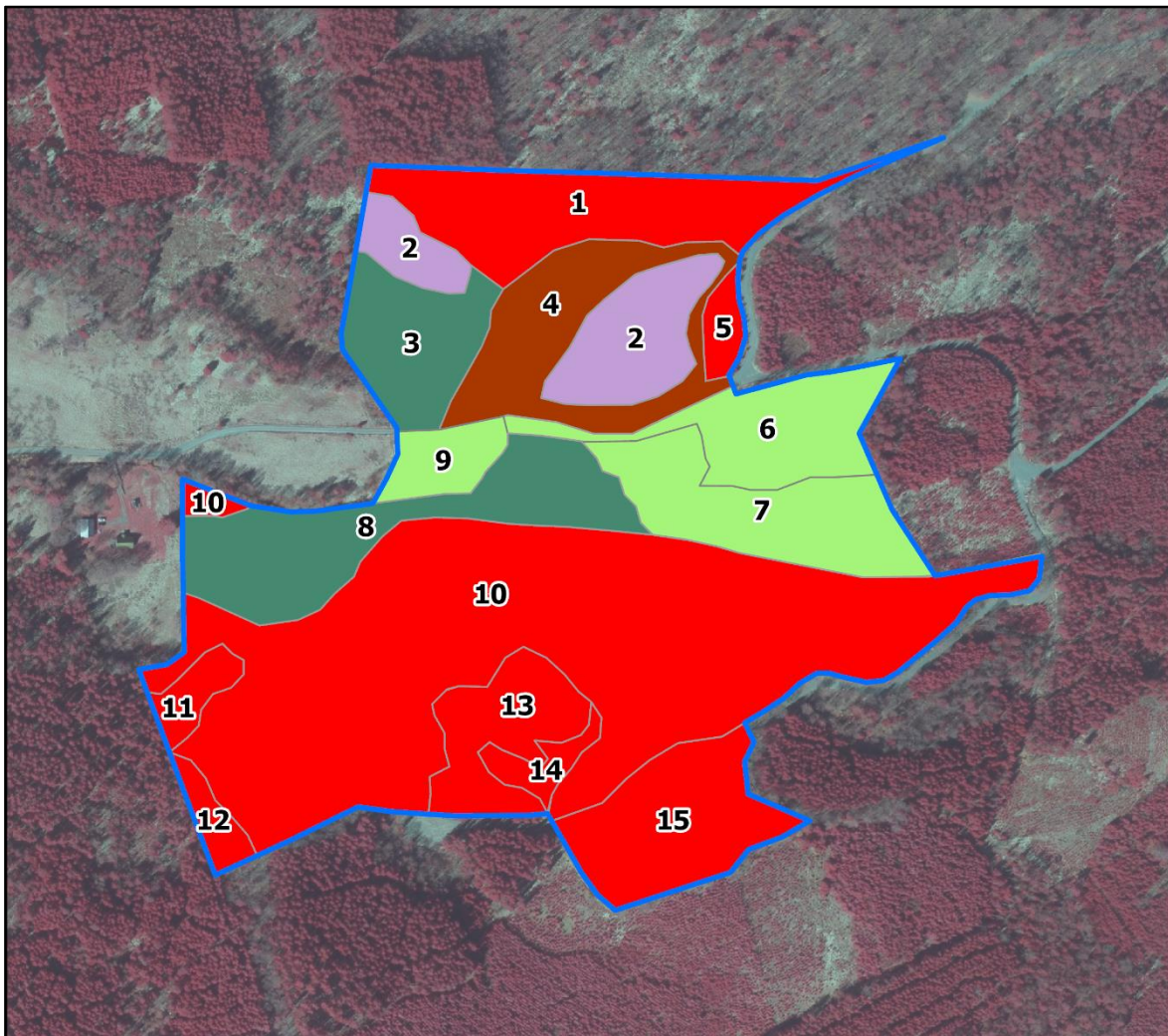
Naturtyp

| | |
|---|--|
|  Barrblandskog |  Triviallövskog |
|  Granskog |  Ädellövskog |
|  Lövblandad barrskog |  Öppen våtmark |
|  Temporärt ej skog | |


0 50 100 meter



7.4 Målnaturtypskarta



Naturreseptatet Blåalt

 Utvidgning av naturreseptatet Blåalt

Målnaturtyp

 Lövblandad barrskog


 Triviallövskog

 Öppen våtmark

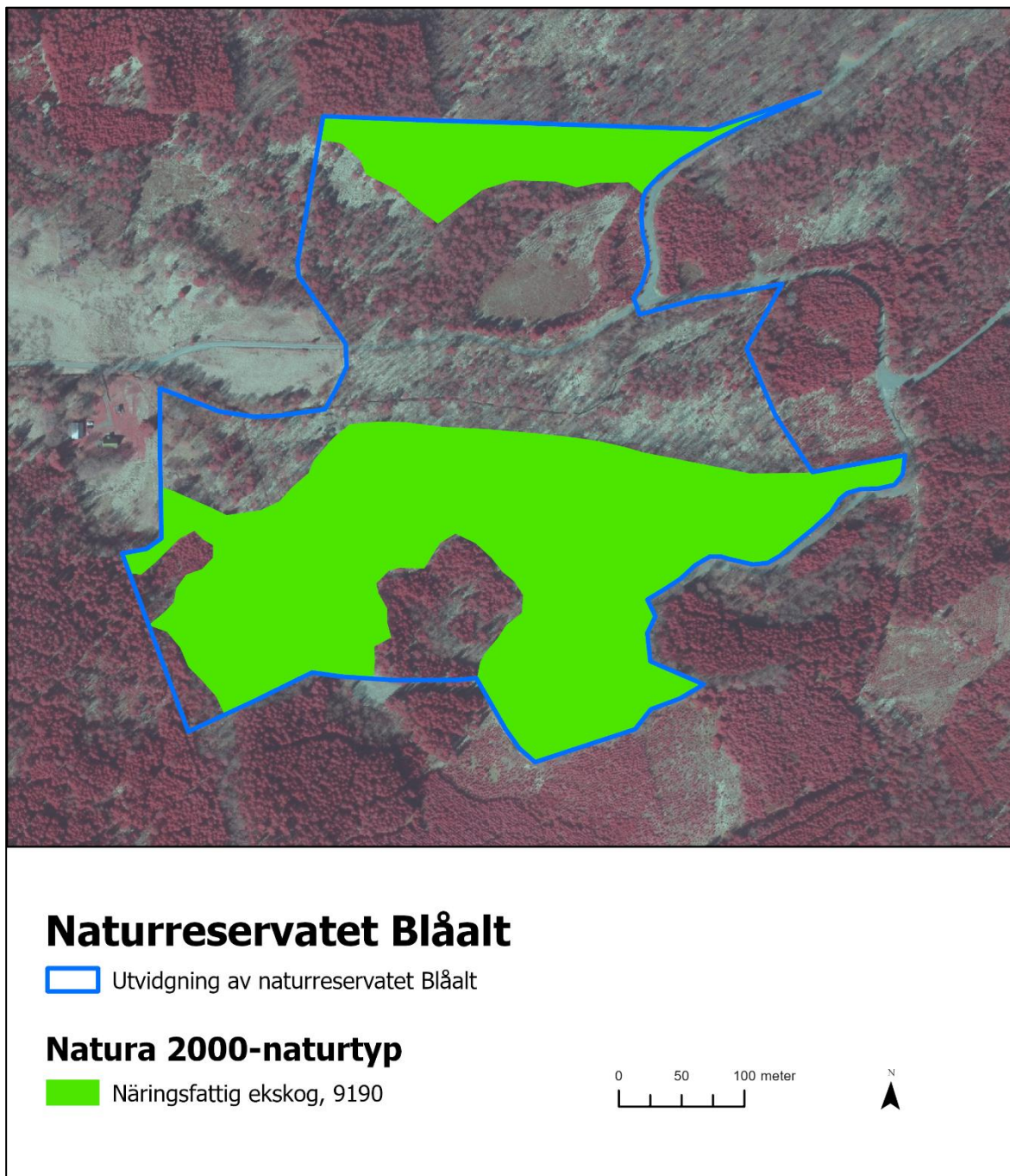
 Tallskog

 Ädellövskog

0 50 100 meter



7.5 Naturtyper enligt Natura 2000





LÄNSSTYRELSEN
HALLANDS LÄN

Länsstyrelsen i Hallands län • Postadress: 301 86 Halmstad • Besöksadress: Slottsgatan 2
010- 224 30 00 • halland@lansstyrelsen.se • www.lansstyrelsen.se/halland