



Länsstyrelsen
Västerbotten

Föreläggande

1 (2)

Datum 2024-05-06
Diarienummer 511-4771-2019

Förslag till beslut och skötselplan för naturreservatet Tallbergssluttningarna i Nordmalings kommun

(1 bilaga)

Länsstyrelsen översänder förslag till beslut och skötselplan för naturreservatet Tallbergssluttningarna i Nordmalings kommun.

Länsstyrelsen förelägger sakägare att yttra sig över förslaget samt önskar övriga myndigheters, organisationers och enskilda personers synpunkter på förslaget. Länsstyrelsen är också intresserad av att få ytterligare kunskap om områdets natur, kultur och friluftsvärden.

Du har möjlighet att yttra dig angående förslaget **senast den 10 juni 2024**. Ärendet kan komma att avgöras även om du inte yttrar dig.

Du kan lämna in yttrandet på dessa sätt. Ange alltid ärendets diarienummer 511-4771-2019 vid kontakt med oss i det här ärendet.

- via vår e-tjänst som finns på lansstyrelsen.se. Yttrandet kommer då direkt in i ärendet och ni får en bekräftelse på att vi har mottagit yttrandet. Lämna in yttrandet i vår e-tjänst.
- via e-post till vasterbotten@lansstyrelsen.se eller
- med brev till Länsstyrelsen Västerbotten, 901 86 Umeå.

Om du önskar ytterligare information i ärendet är du välkommen att kontakta oss på Länsstyrelsen.

Åsa Stenman

Datum
2024-05-06

Diarienummer
511-4771-2019

Bakgrund

Naturvärdena inom Tallbergssluttningarnas naturreservat blev kända 2011 i samband med att Skogsstyrelsen tillsammans med Länsstyrelsen uppmärksammade lövrika skogar från byn Tallberg ner mot Öreälven. Skogarna består till stor andel av högproduktiva och lövrika skogar. Terrängen består av branta sluttningar, bäckraviner och översilningsmarker. En betydande del av området har höga naturvärden på grund av det rika inslaget av grova lövträd och allmänt med död ved. I området ligger även Glödborget med hållmarker med gammal hållmarkstallskog. Glödborget påverkades av skogsbrand 2018 och är en mycket intressant bränna.

Motivet för skyddet är att bevara områdets natur- och friluftsvärden och motverka exploatering.

Efter förhandlingar med markägarna har staten träffat en överenskommelse om intrångsersättning under hösten 2022.

I området mellan byn Tallberg och Öreälven för Länsstyrelsen dialog med flera fastighetsägare om formellt skydd av skogen. Utökning av Tallbergssluttningarnas naturreservat kan därför komma att beslutas vid senare tillfälle.

Länsstyrelsen bedömer att förslaget till naturreservatet inte strider mot kommunens markanvändningsplanering eller andra allmänna intressen.

Bilaga

Förslag till beslut och skötselplan för naturreservatet Tallbergssluttningarna med bilagor



Länsstyrelsen
Västerbotten

Förslag till beslut

1 (20)

Datum 2024-05-06 Diarienummer 511-4771 2019

Dossiernummer
2402464

Enligt sändlista

Delgivningskvitto

Förslag till beslut om bildande av Tallbergssluttningarnas naturreservat i Nordmalings kommun

(3 bilagor)

Beslut

Länsstyrelsen i Västerbotten beslutar med stöd av 7 kap. 4 § miljöbalken (1998:808) att det område som redovisas på bifogad karta, bilaga 1, ska vara naturreservat.

För att uppnå och tillgodose syftet med Tallbergssluttningarnas naturreservat beslutar Länsstyrelsen med stöd av 7 kap. 5, 6 och 30 §§ miljöbalken samt 22 § första stycket förordningen (1998:1252) om områdesskydd enligt miljöbalken m.m. att nedan angivna föreskrifter ska gälla för naturreservatet.

Enligt 3 § förordningen (1998:1252) om områdesskydd enligt miljöbalken m.m. fastställer Länsstyrelsen bifogad skötselplan för naturreservatets långsiktiga vård, bilaga 3.

Föreskrifterna enligt 7 kap. 5 och 6 §§ miljöbalken gäller från den dag de vinner laga kraft. Föreskrifterna enligt 7 kap. 30 § miljöbalken gäller från kungörelsedatum även om beslutet överklagas.

Beslutet riktar sig till var och en, fastighetsägare och innehavare av särskild rätt, vars rättigheter att använda mark- och vattenområden berörs inom reservatsområdet. Beslutet riktar sig även till allmänheten.

Datum
2024-05-06Diarienummer
511-4771-2019

Fakta om naturreservatet

Namn	Tallbergsslutningarna
Dossiernummer	2402464
NVR-id	2063181
Natura 2000, områdeskod	SE 0810434
Kommun	Nordmaling
Län	Västerbotten
Lägesbeskrivning	Mellan byn Tallberg och Öreälven.
Naturgeografisk region	29a, kustslätter och dalar med finsediment kring norra Bottenviken
Gräns	Se bifogad beslutskarta, bilaga 1
Markägare	Enskilda markägare, samfälligheter och bolag
Fastigheter	Tallberg 2:3, 5:1, 4:2, 2:5 och Nyåker 2:176 och 1:65
Förvaltare	Länsstyrelsen Västerbotten
Area	157 hektar
Areal skogsmark	133 hektar
Areal produktiv skog	106 hektar
Areal bränna	27 hektar
Areal övrig öppen mark	3 hektar
Areal vatten	21 hektar

Arealer och definitioner av marktäckeskategorier enligt Nationella Marktäckedata (NMD).

Datum
2024-05-06

Diarienummer
511-4771-2019

Syftet med naturreservatet

Syfte

Syftet med naturreservatet är att bevara, vårda och återställa värdefulla naturmiljöer i form av områdets lövskogar, blandskogar, lövrika barrnaturskogar, delar av Öreälven med anslutande mindre vattendrag, samt andra ingående naturtyper i ett sammanhängande naturlandskap. Områdets helhetsvärden med dess förhållandevis opåverkade karaktär, ekosystem och biologiska mångfald ska bevaras. Syftet är också att skydda och återställa livsmiljöer för skyddsvärda arter.

De karaktäristiska arterna lax, flodpärlmussla och utter m.fl. och naturtypen större vattendrag som angivits för Natura 2000-området Öreälven ska skyddas och återställas så att gynnsam bevarandestatus kan bibehållas eller uppnås.

Ett syfte är också att inom ramen för bevarandet av biologisk mångfald och värdefulla naturmiljöer tillgodose behovet av områden för friluftslivet.

Hur syftet ska uppnås

Syftet ska uppnås genom att de delar av reservatet som är präglade av naturliga störningar som brand, historisk markanvändning i form av hävd eller är påverkat av skogsbruk, dikning, flottledsrensning eller främjade arter så ska syftet även kunna nås genom att:

- naturvårdsbränna de delar av skogsmarken som är präglade av brand
- utöka livsmiljöer och öka mängden lämpligt substrat för skyddsvärda arter i naturskog
- skapa en mer varierad beståndsstruktur och främja lövandelen i områdets ungskogar och medelålders skogar
- gynna skyddsvärda arter och naturtyper i limniska miljöer
- bibehålla öppna miljöer och öka mängden lämpligt substrat efter stranden till Öreälven och annan öppen mark
- ta bort för området främmande arter

Datum

2024-05-06

Diarienummer

511-4771-2019

I övrigt ska naturmiljöerna lämnas för fri utveckling.

Åtgärder ska också kunna genomföras för att underlätta för allmänhetens friluftsliv och förebygga slitage och påverkan på mark, växt- och djurliv.

Skälen för beslutet

Tallbergsslutningarnas naturreservat är ett område med höga bevarandevärden kopplat till dess naturvärden och även dess värden för friluftslivet.

Området omfattar en sträcka av Öreälvens dalgång som präglas av branta skogklädda nipor och raviner ner mot älven, uppblandat med ängsmarker och löv-och lövrika skogar.

Skogarna består till stor del av höga naturvärden knutna till lövrika och högproduktiva granskogsmiljöer samt blandskogar och rena lövsuccessioner. Det finns bitvis mycket rikligt med björk, asp och sälg. Då området ligger inom ett nätverk med relativt hög koncentration av biologiskt värdefulla lövskogar och lövrika barrskogar har området goda förutsättningar att behålla och utveckla dessa värden. I området har hittats många ovanliga arter knutna till lövrika successioner. Delar av området är nyligen brandpåverkat med stor förekomst av bränd ved. Skogarna i reservatet har generellt en låg påverkansgrad men spår av plockhuggning återfinns.

Öreälven utgör både Natura 2000-område och riksintresse för naturvård och friluftsliv. Öreälven är även ett särskilt nationellt vatten med allmän förekomst av flodpärlmussla samt förekomst av lax och utter. Flodpärlmusslor har höga krav på sin livsmiljö och är en indikator på ett rent vattendrag där de ekologiska samspelet mellan arter fungerar. Även om älven är påverkad av vattenreglering och 1900-talets flottning präglas den fortfarande av naturliga strukturer och processer. Inom reservatet finns både lugna sel och mindre forsar.

Mindre ytor av öppna ängsmarker finns utefter hela slutningen till området. Ängsmarkerna har historiskt skötts genom slätter. I området finns också öppen mark i ledningsgator och vägkanter som har potentiell betydelse för skyddsvärda arter.

Datum

2024-05-06

Diarienummer

511-4771-2019

Reservatet erbjuder höga upplevelsevärden och möjlighet att uppleva och nyttja orörd natur genom bär- och svampplockning, fiske, kajak- och kanotpaddling efter Öreälven samt vandring efter Öreälvsleden.

I området finns viktiga livsmiljöer för många skyddsvärda arter som är beroende av naturskogar och andra värdefulla naturmiljöer. Såna områden blir allt mer sällsynta i länet och att skydda dessa kvarvarande fragment av det ursprungliga naturlandskapet är avgörande för att bevara den biologiska mångfalden.

Området är till stora delar präglad av naturliga störningar (brand) och historisk markanvändning (hävd) samt är påverkat av skogsbruk och har hydrologisk och fysiskt påverkade vattenmiljöer. I området finns också exploaterade miljöer som kan vara lämpliga för arter med krav på tidvis ohävdade ytor. Därför så kan ett bevarande och en utveckling av områdets naturvärden gynnas av naturvårdande skötsel. Att området även ska kunna vara en tillgång för friluftslivet främjas av att skötselåtgärder också kan genomföras för att underlätta för allmänhetens friluftsliv.

De höga naturvärden som dokumenterats i området kräver ett omfattande och långsiktigt skydd. Genom reservatsbeslutet undanröjs hot från exploatering och andra åtgärder och förutsättningarna för att bevara och, genom skötselåtgärder, utveckla naturreservatets naturmiljöer, med därtill hörande strukturer, processer och arter, förbättras. Genom beslutet bevaras också möjligheten att uppleva ett förhållandevis opåverkat naturlandskap.

Reservatsföreskrifter

För att uppnå och tillgodose syftet med reservatet gäller följande föreskrifter.

A. Föreskrifter enligt 7 kap. 5 § andra stycket miljöbalken om inskränkningar i rätten att använda mark- och vattenområden

Det är förbjudet att:

1. uppföra byggnad eller annan anläggning som till exempel mast eller vindkraftverk,

Datum

2024-05-06

Diarienummer

511-4771-2019

2. bygga om eller ändra befintlig byggnads eller anläggnings konstruktion, funktion eller användningssätt,
3. uppföra stängsel, staket eller hägnad,
4. anlägga väg, parkeringsplats, led, spång, bro eller brygga,
5. anlägga ledning eller rör,
6. bedriva täkt, gräva, plöja, spränga, borra, schakta, dika, dämna, rensa, utfylla, muddra, reglera eller bedriva annan verksamhet som skadar eller förändrar mark och block eller förändrar bottentopografi, vattenflöden eller dräneringsförhållanden,
7. tippa, dumpa eller anordna upplag,
8. framföra motordrivet fordon i terräng, med undantag för snöskoterkörning vintertid på snötäckt, väl tjälad mark eller på is,
9. avverka, flytta, ta bort eller på annat sätt skada levande eller döda träd eller buskar, såväl stående som liggande,
10. plantera eller så åkrar, ängsmark, betesmarker eller annan öppen mark med träd eller buskar,
11. plantera in eller sätta ut växter, djur eller andra organismer,
12. släppa ut eller sprida gifter, vådliga ämnen, kemiska eller biologiska bekämpningsmedel, växtnäringssämnen, jordförbättringsmedel eller kalk,
13. sätta upp skylt, plakat, affisch, inskrift eller därmed jämförbar anordning för reklam, information eller liknande ändamål, annat än tillfälligt (högst en vecka) i samband med jakt eller i samband med organiserad friluftslivsverksamhet,

B. Föreskrifter enligt 7 kap. 6 § miljöbalken om vad fastighetsägare och innehavare av särskild rätt till fastighet förpliktigas att tåla

Markägare och innehavare av särskild rätt till marken förpliktigas att tåla att följande anordningar uppförs och åtgärder vidtas för att tillgodose syftet med reservatet, där inget annat anges avses hela naturreservatet:

Datum

2024-05-06

Diarienummer

511-4771-2019

1. utmärkning av reservatets gränser enligt Naturvårdsverkets riktlinjer,
2. uppsättning och underhåll av informationstavlor,
3. anläggande och underhåll av parkeringsplats, vindskydd, eldstad, led, spång eller bro,
4. naturvårdsbränning och därtill hörande selektiva huggningar och anläggande av brandgator inom det område som framgår av bilaga 2,
5. skötselåtgärder för att skapa en mer varierad beståndsstruktur och ökad lövandel samt förlängd lövsuccesion genom att röja och fälla buskar och träd, både maskinellt och punktvis där det behövs, ringbarka eller på annat sätt skada träd; tillföra död ved eller andra växtdelar, stängsla samt genomföra markstörning,
6. skötselåtgärder för att gynna skyddsvärda arter och naturmiljöer i äldre granskogar genom att punktvis röja eller fälla buskar och träd; ringbarka eller på annat sätt skada träd; tillföra död ved eller andra växtdelar, stängsla samt genomföra markstörning,
7. skötselåtgärder för att bibehålla eller skapa öppna miljöer och för att gynna skyddsvärda arter på ängs- och betesmark, stränder, vägkanter och annan öppen mark genom stängsling, sådd, plantryckning; genom klippning eller röjning av buskar, träd och annan vegetation; genom att skada träd eller tillföra av död ved; samt genom slätter,
8. fysisk och hydrologisk återställning i Öreälven och anslutande vattendrag genom att ta bort vandringshinder, återföra upprensade block och sten, öppna avstängda sidofårar, etablera lekområden för fisk, återställa igenslammade bottnar, tillföra död ved och liknande åtgärder,
9. borttagande av för området främmande arter, exempelvis contortatall,
10. skötselåtgärder för att begränsa och/eller förhindra storskaliga angrepp av åttatandad granbarkborre genom fällning och barkning av färskt angripna granar samt rotkapning och barkning av vindfällda granar. Fällda träd ska i första hand lämnas i naturreservatet, men fällda färskt angripna träd kan i

Datum
2024-05-06

Diarienummer
511-4771-2019

undantagsfall transporteras ut om områdets prioriterade bevarandevärden påtagligt hotas,

11. undersökning och dokumentation av djur, växter och andra organismer samt mark- och vattenförhållanden.

C. Föreskrifter enligt 7 kap. 30 § miljöbalken om rätten att färdas och vistas, samt om ordningen i övrigt, inom naturreservatet

Det är förbjudet att:

1. göra åverkan på berg eller mark, till exempel genom att måla, borra, rista, hacka, gräva eller omlagra,
2. fälla, flytta, ta bort eller på annat sätt skada levande eller döda träd och buskar, såväl stående som liggande. Undantag gäller för att ta torra, döda kvistar för att använda till lägereld,
3. störa djurlivet, till exempel genom att klättra i boträd eller medvetet uppehålla sig nära rovfågelbo, lya eller gryt,
4. framföra motordrivet fordon i terräng med undantag för snöskoterkörning vintertid på snötäckt, väl tjälad mark eller på is,
5. insamla eller gräva upp växter, inklusive mossor och alger, samt lavar och svampar. Undantag gäller för att plocka bär, matsvamp och icke fridlysta blommor,
6. insamla ryggradslösa djur,
7. sätta upp skylt, plakat, affisch, inskrift eller därmed jämförbar anordning för reklam, information eller liknande ändamål, annat än tillfälligt (högst en vecka).

Undantag från föreskrifterna

Föreskrifterna ska inte utgöra hinder för:

- a) förvaltaren av naturreservatet, eller den som förvaltaren uppdrar åt, att vidta de åtgärder som anges i B-föreskrifterna med stöd av 7 kap. 6 § miljöbalken i detta beslut. Undantag gäller också för de nödvändiga transporter som krävs för åtgärderna och för transporter i annat tjänstesyfte,

Datum

2024-05-06

Diarienummer

511-4771-2019

- b) renskötsel i enlighet med rennäringslagen (1971:437) eller framföra motordrivna fordon vid renskötsel i enlighet med gällande terrängkörningslagstiftning,
- c) normalt underhåll av väg, vägområde och järnväg. Träd som fallit eller hotar att falla över väg, vägområde och järnväg får fällas men ska lämnas i naturreservatet,
- d) drift, underhåll, reparation och ombyggnation av ledning och ledningsgata inom ramen för befintlig koncession samt gällande ledningsrätt, servitut eller nyttjanderätt, inklusive nödvändiga avverkningar i ledningsgata och sidoområde samt de nödvändiga transporter som krävs för åtgärderna.
- e) uppförande av sittplats och bänk, grillplats, vindsydd eller skoterbro som ersättning för befintlig anläggning. Den nya anläggningen ska ha motsvarande funktion, användningssätt, storlek och läge som den borttagna anläggningen. Åtgärden ska ske i samråd med Länsstyrelsen,
- f) fällning av enstaka träd som riskerar att orsaka skada i anslutning till byggnader och andra anläggningar,
- g) slyröjning, kvistning och kapning av liggande träd för underhåll av befintliga vandringsleder och skoterleder,
- h) uppförande av jakttorn,
- i) kvistning eller röjning av sly för upprätthållande av befintliga sikt- eller skjutgator vid jaktpass,
- j) uttransport av fälld älg, björn, hjort eller vildsvin. Fordon och färdväg ska väljas med omsorg för att minimera mark- och vegetationsskador,
- k) insamling av enstaka exemplar av arter för exempelvis artbestämning och dokumentation. För att genomföra vetenskapliga undersökningar eller bedriva miljöövervakning som innebär någon form av markering, fällfångst eller andra åtgärder som kan innebära påverkan på naturmiljön krävs Länsstyrelsens tillstånd från föreskrifterna,

För samtliga undantag från föreskrifter gäller att risken för skada på mark, vegetation, botten och vatten ska minimeras.

Datum

2024-05-06

Diarienummer

511-4771-2019

Ärendets beredning

De höga naturvärdena i naturreservatet blev först kända år 2011 i samband med att Skogsstyrelsen tillsammans med Länsstyrelsen identifierade ett stort intressant område med lövrika skogar i de bördiga sluttningarna från byn Tallberg ner mot Öreälven. Mellan 2015 till 2019 avverkningsanmälades delar av området. Länsstyrelsen inventerade därför området på nytt under 2019 och konstaterade igen att området hade mycket höga naturvärden och var mycket skyddsvärt. Därefter inleddes en dialog med markägaren om formellt skydd. Länsstyrelsen inventerade även delar av Tallbergssluttningarna söder om Öreälven under 2020.

Hösten 2019 tillstyrkte Naturvårdsverket att Länsstyrelsen kunde påbörja förhandlingar med berörda markägare i syfte att bilda naturreservat. Efter förhandlingar mellan markägare och staten har en överenskommelse om intrångsersättning träffats under hösten 2022.

Naturreservatet ligger inom Vapsten och Vilhelmina norras samebys vinterbetesmarker. Samebyarna har beretts möjlighet att yttra sig.

Översiktlig beskrivning av reservatet

Tallbergssluttningarnas naturreservat ligger mellan byn Tallberg och Öreälven, ca 3 km nordväst om Nyåker. Naturreservatet är ett stort område med mycket stor andel högproduktiva och lövrika skogar. Området består av en mosaik av olika typer av lövrika skogar i svårbrukad, erosionskänslig terräng med branta sluttningar, bäckraviner och översilningsmarker. En betydande del av området har höga naturvärden på grund av det rika inslaget av grova lövträd och allmänt med död ved. I området ligger Glödborget med hållmarker med gammal hållmarkstallskog och ett brant stup åt sydsydväst. Glödborget påverkades av skogsbrand 2018 och är en mycket intressant bränna. Reservatet hyser flera sällsynta och rödlistade arter som är beroende av gamla naturskogar.

Öreälven som rinner genom hela naturreservatet utgör ett Natura 2000 område och är även ett särskilt nationellt vatten. Älven hyser bland annat flodpärlmussla samt lax och utter.

Datum

2024-05-06

Diarienummer

511-4771-2019

Naturreseptatet kan besökas för t.ex. vandring utefter Öreälvleden, paddling och fiske på Öreälven, fågelskådning och svamp- och bärplockning. Området är lättillgängligt då det finns angränsande vägar från både norr, öst och väst. Järnvägen går delvis utefter naturreseptatets norra gränslinje.

Länsstyrelsens motivering och bedömning

Motiv till skyddets utformning

Tallbergsslutningarna är ett mycket värdefullt naturområde som hyser en mångfald av arter knutna till naturskogar, lövrika succesionsskogar och vattendraget Öreälven. Området har egenskaper och strukturer som utvecklats genom att naturliga processer fått verka relativt ostört under lång tid. Området har också höga värden för friluftslivet. För att områdets värden ska bestå behöver området därför långsiktigt skyddas från skogsbruk och annan exploatering, verksamhet eller påverkan som innebär att områdets naturvärden skulle skadas, som försvårar för allmänhetens tillträde till området eller som kan påverka områdets relativt opåverkade karaktär på ett sådant sätt som strider mot syftet med reservatet.

Naturreseptatet är också präglad av naturliga störningar som brand och området är till stora delar även präglad av historisk markanvändning i form av hävd. Detta har idag upphört eller är till stora delar satt ur spel. Området är också påverkat av äldre tiders skogsbruk och flottledsrensningar. På grund av detta så har ekosystemens funktion påverkats negativt och viktiga ekologiska strukturer vidmakthålls eller skapas inte. Ett bevarande och en utveckling av områdets höga naturvärden förutsätter därför att skötselåtgärder kan genomföras för att gynna dessa bevarandevärden på kort och lång sikt. I områdets exploaterade delar (ledningsgator och vägkanter) kan också skötselåtgärder gynna pollinerande insekter och andra arter med krav på tidvis ohävdade ytor. Att området även ska kunna vara en tillgång för friluftslivet förutsätter också skötselåtgärder kan genomföras för att underlätta för allmänhetens friluftsliv och för att förebygga slitage och påverkan på mark, växt- och djurliv.

Vattenmiljön hänger intimt samman med omgivande landmiljöer som har en funktion som skyddszon för vattendraget och därför är viktig ur

Datum
2024-05-06

Diarienummer
511-4771-2019

naturvårdssynpunkt. Skyddszonen kan minska avrinning och erosion, fungera som filter för näringsämnen, påverka ljusförhållanden och vattentemperatur, bibehålla fuktigt mikroklimat, tillföra organiskt material och utgör i sig ofta en artrik livsmiljö. I naturreservatet ingår därför närmaste omgivande marker längs vattendraget.

Länsstyrelsen bedömer att ett skydd för Tallbergssluttningarna kan komplettera Öreälven som Natura 2000-område för att minska risken för negativ påverkan.

Det krävs ett omfattande och långsiktigt skydd för att bevara och utveckla naturreservatets värdefulla natur- och friluftsmiljöer. Länsstyrelsen bedömer att naturreservat är den lämpligaste skyddsformen för områden som Tallbergssluttningarna med sådant skötselbehov att en skötselplan krävs och där det krävs starka restriktioner under lång tid för att värdena ska bibehållas och utvecklas.

Länsstyrelsen har därför bedömt att området, i enlighet med miljöbalkens mål om skydd av värdefulla natur- och kulturmiljöer och bevarande av biologisk mångfald (1 kap. 1 § miljöbalken) samt områdets värde för friluftslivet, bör förklaras som naturreservat enligt 7 kap. 4 § miljöbalken.

Överensstämmelse med planer och strategier för skydd och förvaltning

Skyddet av Tallbergssluttningarna har hög prioritet inom Länsstyrelsens uppdrag att skydda värdefull natur och bevarandet av naturreservatet Tallbergssluttningarna ligger i linje med nationella och regionala strategier och planer för skydd och skötsel av värdefull natur:

- Området har en stor mängd nyckelelement och naturvårdsarter och förhållandevis liten påverkan av modernt skogsbruk. De höga naturvärdena på beståndsnivå gör området högt prioriterat för skydd¹.

¹ Naturvårdsverket och Skogsstyrelsen. 2018. *Nationell strategi för formellt skydd av skog*. Rapport 6762.

Datum

2024-05-06

Diarienummer

511-4771-2019

- Området ligger inom ett värdenätverk för skog² och därmed blir förutsättningarna bättre för att långsiktigt bevara och utveckla områdets utpekade värden och för att bevara, stärka och utveckla en grön infrastruktur på landskapsnivå³. En grön infrastruktur är ett ekologiskt funktionellt nätverk av livsmiljöer, strukturer och naturområden för bevarande av biologisk mångfald i hela landskapet.
- Det mycket rika lövinslaget är särskilt värdefullt eftersom reservatet ligger i en trakt särskilt prioriterad för lövnaturvärden⁴. Skyddet möjliggör en sådan förvaltning.
- Högproduktiv granskog som finns inom reservatet är en prioriterad skogstyp för skydd. Prioriterade skogstyper är de skogstyper som Sverige har ett internationellt ansvar att bevara samt de skogstyper som bedöms vara underrepresenterade i formellt skyddade områden⁵.
- Öreälven som rinner genom området är klassat som ett nationellt särskilt värdefullt vattendrag enligt kriterier som definierats av Naturvårdsverket, Riksantikvarieämbetet och Fiskeriverket⁶.

Förenlighet med miljömål, friluftsmål och EU-direktiv

Bevarandet av biologisk mångfald och arbetet med att uppnå de av riksdagen antagna miljö kvalitetsmålen är en hörnsten i det nationella miljöarbetet och naturreservat är den skyddsform som utgör basen i det formella skyddet av värdefulla naturområden och biologisk mångfald.

² Länsstyrelsen i Västerbottens län och Skogsvårdsstyrelsen Västerbotten. 2005. *Strategi för formellt skydd av skog i Västerbottens län. Inkl. Tillägg 2019-12-19 (dnr 511-2259-2018)*.

³ Länsstyrelsen Västerbotten. 2019. *Handlingsplan för grön infrastruktur i Västerbottens län*.

⁴ Länsstyrelsen Västerbotten. 2014. *Strategi för bevarande och restaurering av lövnaturvärden i skyddade områden, Västerbottens län*. Meddelande 6:2014.

⁵ Naturvårdsverket och Skogsvårdsstyrelsen. 2018. *Nationell strategi för formellt skydd av skog*. Rapport 6762.

⁶ Länsstyrelsen i Västerbottens län. 2008. *Strategi för skydd och restaurering av sjöar och vattendrag i Västerbottens län*.

Datum

2024-05-06

Diarienummer

511-4771-2019

Reservatsbeslutet omfattar, 133 hektar skog (varav 106 hektar är produktiv skog), samt 21 hektar vattendrag och sjöar med dess typiska arter, strukturer och processer. Skyddet stärker därmed möjligheterna att nå miljömålen Levande skogar, Levande sjöar och vattendrag samt Ett rikt växt- och djurliv.

Reservatet bidrar även till uppfyllandet av flera av Sveriges nationella friluftsmål, däribland målen om Tillgång till natur för friluftsliv och Skyddade områden som resurs för friluftslivet, genom att naturmiljöernas upplevelsevärden bevaras och tillgängliggörs.

Delar av Öreälven som ingår i naturreservatet Tallbergssluttningarna ingår sedan 2005 i Natura 2000, EU:s nätverk av värdefulla naturområden med arter eller naturtyper som är särskilt skyddsvärda ur ett europeiskt perspektiv. För Natura 2000-områden finns krav på reglering av nödvändiga bevarandeåtgärder i EU-direktiv (art- och habitatdirektivet 92/43/EEG)⁷ och i svensk lagstiftning (miljöbalken, områdesskyddsförordningen).

Länsstyrelsen bedömer att reservatsbildning av delar av Natura 2000-området, tillsammans med andra skyddsinsatser, är en lämplig bevarandeåtgärd för att dess värden ska bestå eller utvecklas. Därigenom ökar möjligheten för Natura 2000-området att bidra till så kallad gynnsam bevarandestatus, vilket innebär att de utpekade arternas och naturtypernas utbredningsområde, areal, populationsutveckling och andra kvaliteter kan bevaras.

Öreälven (ID WA77161895 i VattenInformationssystem Sverige, VISS) har idag god ekologisk status i enlighet med EU:s vattendirektiv (2000/60/EG)⁸. Ett skydd av området kommer att bidra till att den goda ekologiska statusen bibehålls.

⁷ EU:s Art- och habitatdirektiv, Direktiv 92/43/EEG om bevarande av livsmiljöer samt vilda djur och växter.

⁸ Europaparlamentets och rådets direktiv 2000/60/EG av den 23 oktober 2000 om upprättande av en ram för gemenskapens åtgärder på vattenpolitikens område.

Datum
2024-05-06

Diarienummer
511-4771-2019

Förenlighet med riksintressen (3 och 4 kap. miljöbalken) och kommunala planer

Huvuddelen av naturreservatet ligger inom ett område som är av riksintresse för naturvården⁹ samt friluftsliv enligt 3 kap. 6 § miljöbalken. Reservatet berör även till liten del områden som är av riksintresse för rennäringen (3 kap. 5 § miljöbalken). Hela reservatet är även av riksintresse för skyddade vattendrag (4 kap. 6 § miljöbalken). Öreälven utgör ett Natura 2000 område och är även ett utpekad (SCI) riksintresse för Habitatdirektivet.

Länsstyrelsen bedömer inte att reservatet påverkar riksintressena negativt eller att några av riksintressena är motstående inom reservatets avgränsning.

Nordmaling kommuns översiktsplan redovisar de berörda riksintressena och även övergripande mål för utvecklingen av kommunen och för den framtida fysiska planeringen. Nordmalings kommun pekar ut området kring byn Tallberg utifrån friluftslivet och de höga natur- och landskapsvärden med en rik flora och fauna.

Sammantaget bedömer Länsstyrelsen därför att detta beslut om bildande av naturreservatet Tallbergssluttningarna är förenligt med en från allmän synpunkt lämplig användning av mark- och vattenresurserna samt med för området gällande kommunala planer.

Effekter på ekosystemtjänster

Länsstyrelsen har gjort en bedömning av vilka effekter naturreservatsbildningen har på olika ekosystemtjänster från naturreservatet. I bedömningen ingår de ekosystemtjänster som påverkas i måttlig till hög grad, både positivt och negativt.

Beslutet har störst positiv effekt på de stödjande ekosystemtjänsterna som är kopplade till artbevarande och biologisk mångfald, men även många andra ekosystemtjänster påverkas positivt. Länsstyrelsen bedömer att bland annat följande ekosystemtjänster påverkas positivt av beslutet:

⁹ Länsstyrelsen i Västerbottens län. *Riksintressen för naturvård Västerbottens län*. Meddelande 4:2001.

Datum

2024-05-06

Diarienummer

511-4771-2019

- **Försörjande ekosystemtjänster** som produktion av livsmedel från vilda djur och växter.
- **Reglerande ekosystemtjänster** som flödesreglering, biologisk kontroll av skadegörare och global klimatreglering (kolbindning) utförd av växter.
- **Kulturella ekosystemtjänster** som tillhandahållande av attraktiva miljöer för friluftsliv, tillhandahållande av områden för forskning samt bevarande av naturen för framtida generationer.
- **Stödjande ekosystemtjänster** som ekologiska samspel, bevarande av biologisk mångfald inkl genpool, habitat och hotade arter, samt tillhandahållande av livsmiljöer för arter, t.ex. barnkammare, boplatser för djur och fåglar.

Beslutet har störst negativ effekt på försörjande ekosystemtjänster kopplade till skogsbruk som produktion av träråvaror, bioenergi och biobaserade kemikalieråvaror. En nationell politisk avvägning har gjorts mellan produktion av virkesråvara och bevarande av skogar med höga naturvärden vid formuleringen av tidigare etappmål för miljömålet Levande skogar.

Intresseprövning enligt 7 kap. 25 § miljöbalken

Vid skydd av områden ska det enligt 7 kap. 25 § miljöbalken göras en avvägning mellan allmänna och enskilda intressen. Inskränkningar som motiveras med hänsyn till naturvårdsintressen eller intressen för friluftslivet betraktas som angelägna allmänna intressen.

Länsstyrelsen bedömer att naturreservatets avgränsning och föreskrifter är nödvändiga för att skydda och utveckla områdets bevarandevärden. I avsnittet Motiv till skyddets utformning ges en fördjupad motivering till detta.

Sammantaget finner Länsstyrelsen därför att de positiva effekterna av att bevara området överväger de negativa effekterna som orsakas av inskränkningarna i markanvändning. Vid avvägning enligt 7 kap. 25 § har Länsstyrelsen funnit att föreskrifterna inte går längre än vad som krävs för att syftet ska uppnås.

Datum

2024-05-06

Diarienummer

511-4771-2019

Konsekvensutredning för ordningsföreskrifter enligt 7 kap. 30 § miljöbalken

Enligt förordningen (2007:1244) om konsekvensutredning vid regelgivning ska en bedömning om konsekvensutredning göras för ordningsföreskrifterna enligt 7 kap. 30 § miljöbalken (C-föreskrifterna). En konsekvensutredning behöver bara göras om Länsstyrelsen beslutar om förbud mot åtgärder som annars hade varit tillåtna enligt allemansrätten.

I det här fallet bedömer Länsstyrelsen att ordningsföreskrifterna inte överskrider allemansrättens begränsningar och att det därför saknas skäl för en konsekvensutredning.

Upplysningar

Länsstyrelsen kan med stöd av 7 kap. 7 § miljöbalken medge dispens från meddelade föreskrifter om det finns särskilda skäl och om det är förenligt med förbudet/föreskriftens syfte.

För föreskrifter med krav på tillstånd kan Länsstyrelsen lämna tillstånd till en åtgärd om det inte strider mot reservatets syfte. Ett tillstånd innebär att en åtgärd kan få vidtas, åtminstone i viss omfattning men att det kan finnas krav på utformning, tidsbegränsning, lokalisering mm.

Enligt 29 kap. 2 och 2a §§ miljöbalken gäller bland annat att brott mot föreskrift som meddelats enligt 7 kap. miljöbalken kan medföra straffansvar. Har någon vidtagit åtgärd i strid med meddelad föreskrift, kan Länsstyrelsen enligt 26 kap. 9 och 14 §§ miljöbalken vid vite förelägga om rättelse.

Enligt 4 § skogsvårdslagen (1979:429) ska lagens bestämmelser eller föreskrifter inte tillämpas i den mån de strider mot föreskrifter som har meddelats med stöd av 7 kap. miljöbalken.

Före anordnande av fasta renskötselanläggningar ska samråd ske med Länsstyrelsen enligt 12 kap. 6 § miljöbalken, enligt vad som framgår av 7c § förordningen (1998:904) om anmälan om samråd.

Utöver föreskrifterna för naturreservatet gäller också andra lagar, förordningar och föreskrifter till skydd för naturmiljön, till exempel:

Datum

2024-05-06

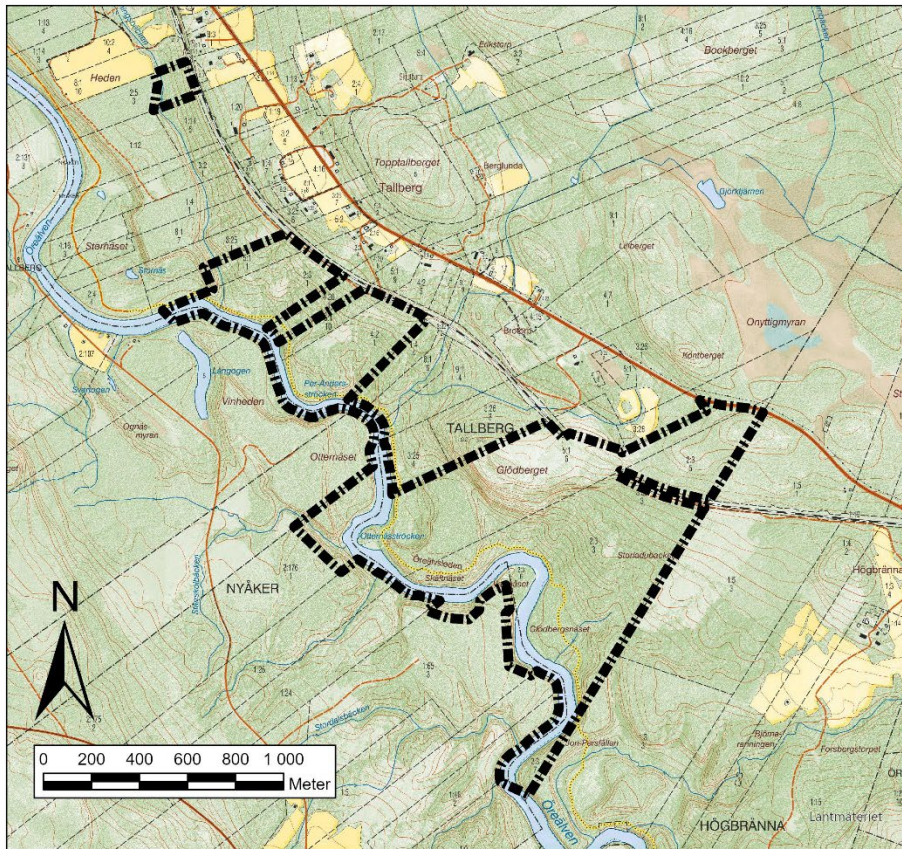
Diarienummer

511-4771-2019

- Verksamheter eller åtgärder som på ett betydande sätt kan påverka miljön i särskilda skyddade områden (Natura 2000) kräver tillstånd enligt 7 kap. 28 a-29 b §§ miljöbalken. Det gäller även åtgärder utanför området om det kan påverka miljön inne i Natura 2000-området,
- Fridlysning av alla vilda fåglar och däggdjur samt deras ägg, ungar och bon enligt jaktlagen (1987:259). Vissa andra växt- och djurarter, exempelvis flodpärlmussla, är fridlysta enligt 8 kap. miljöbalken och artskyddsförordningen (2007:845),
- I enlighet med 2 kap. 16 § förordningen (1994:1716) ska tillstånd för utsättning av fisk sökas hos Länsstyrelsen. Tillstånd får inte ges för sådana fiskarter eller fiskstammar som är olämpliga med hänsyn till vattenområdets särart. Tillstånd får inte heller ges om det finns risk för spridning av smittsamma sjukdomar,
- Reservatet omfattas av strandskyddsbestämmelserna i 7 kap. 13 - 18 §§ miljöbalken. Beslut om bygglov innebär inte att dispens från reglerna om strandskydd och reservatsföreskrifterna har beviljats. Inom naturreservat är det Länsstyrelsen som prövar ärenden om strandskydd,

Bilagor

1. Beslutscharta
2. Områdescharta för föreskrift B 4
3. Skötselplan inklusive bilagor

Datum
2024-05-06Diarienummer
511-4771-2019

Naturresevat

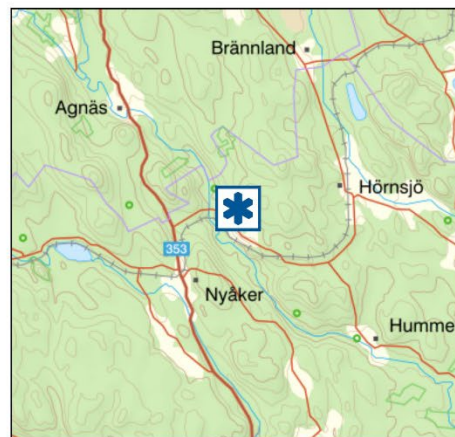
Tallbergsslutningarna

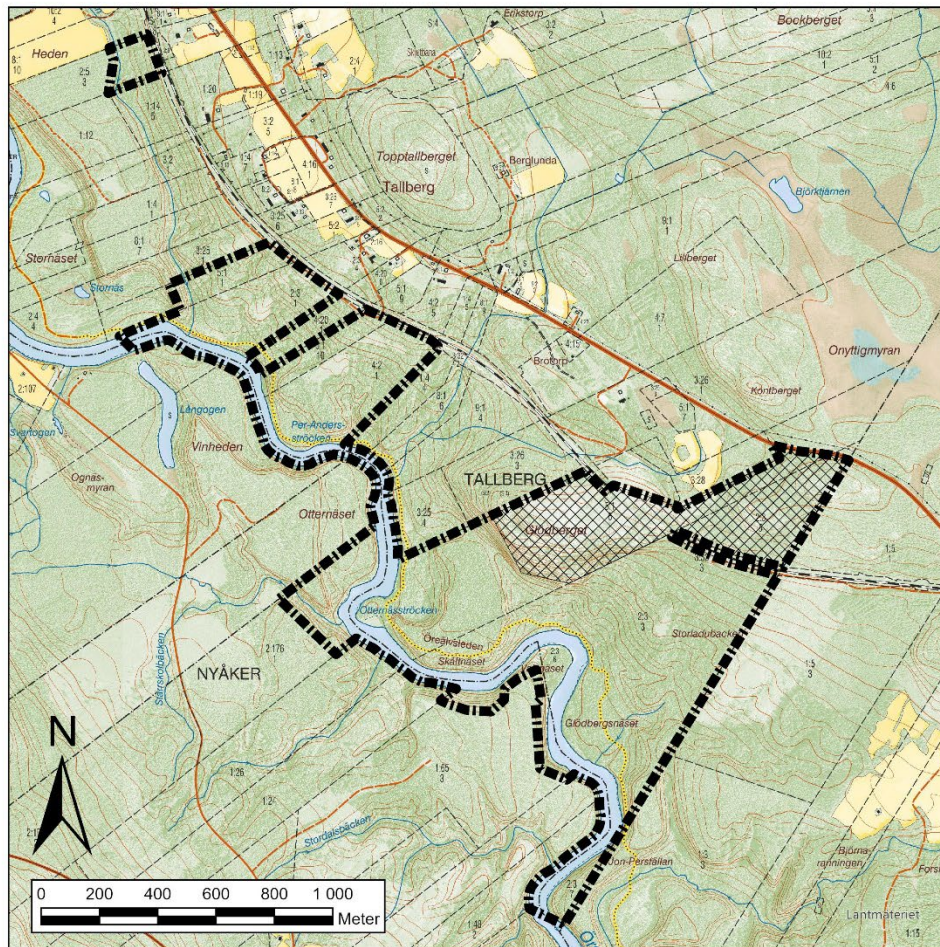
Nordmalings kommun
Västerbottens län

Bilaga 1 till beslut med diarienummer 4771-2019.



Reservatsgräns

Länsstyrelsen
Västerbotten

Datum
2024-05-06Diarienummer
511-4771-2019

Naturresevat

Tallbergssluttningarna

Nordmalings kommun
Västerbottens län

Bilaga 2. Karta med specificerade föreskrifter till beslut med diarienummer 4771-2019.



Reservatsgräns



Föreskriftsområde enligt föreskrift B4.

Länsstyrelsen
Västerbotten



Länsstyrelsen
Västerbotten

Bilaga 3 till beslut

1 (13)

Datum 2024-05-06
Diarienummer 511-4771-2019

Förslag till skötselplan för naturreservatet Tallbergssluttningarna i Nordmalings kommun



Foto: Henrik Sporrang

Naturreservatet Tallbergssluttningarna planeras att utökas och i samband med det kommer en mer omfattande och preciserad skötselplan att tas fram. Fram till dess kommer denna förkortade version att gälla.

1 Syftet med naturreservatet

1.1 Syfte

Syftet med naturreservatet är att bevara, vårda och återställa värdefulla naturmiljöer i form av området lövskogar, blandskogar, lövrika barrnatureskogar, delar av Öreälven med anslutande mindre vattendrag, samt andra ingående naturtyper i ett sammanhängande naturlandskap. Områdets helhetsvärden med dess förhållandevis opåverkade karaktär, ekosystem och biologiska mångfald ska bevaras. Syftet är också att skydda och återställa livsmiljöer för skyddsvärda arter.

De karaktäristiska arterna lax, flodpärlmussla och utter m.fl. och naturtypen större vattendrag som angivits för Natura 2000-området Öreälven ska skyddas och återställas så att gynnsam bevarandestatus kan bibehållas eller uppnås.

Ett syfte är också att inom ramen för bevarandet av biologisk mångfald och värdefulla naturmiljöer tillgodose behovet av områden för friluftslivet.

1.2 Hur syftet ska uppnås

Syftet ska uppnås genom att de delar av reservatet som är präglad av naturliga störningar som brand, historisk markanvändning i form av hävd eller är påverkat av skogsbruk, dikning, flottledsrensning eller främjade arter så ska syftet även kunna nå genom att:

- naturvårdsbränna de delar av skogsmarken som är präglade av brand
- utöka livsmiljöer och öka mängden lämpligt substrat för skyddsvärda arter i naturskog
- skapa en mer varierad beståndsstruktur och främja lövandelen i områdets ungskogar och medelålders skogar
- gynna skyddsvärda arter och naturtyper i limniska miljöer
- bibehålla öppna miljöer och öka mängden lämpligt substrat efter stranden till Öreälven och annan öppen mark
- ta bort för området främmande arter

I övrigt ska naturmiljöerna lämnas för fri utveckling.

Åtgärder ska också kunna genomföras för att underlätta för allmänhetens friluftsliv och förebygga slitage och påverkan på mark, växt- och djurliv.

Datum
2024-05-06Diarienummer
511-4771-2019

2 Fakta om naturreservatet

Fakta om naturreservatet

Namn	Tallbergssluttningarna
Dossiernummer	2402464
NVR-id	2063181
Natura 2000, områdeskod	SE 0810434
Kommun	Nordmaling
Län	Västerbotten
Lägesbeskrivning	Mellan byn Tallberg och Öreälven.
Naturgeografisk region	29a, kustslätter och dalar med finsediment kring norra Bottenviken
Gräns	Se bifogad beslutskarta, bilaga 1
Markägare	Enskilda markägare, samfälligheter och bolag
Fastigheter	Tallberg 2:3, 5:1, 4:2, 2:5 och Nyåker 2:176 och 1:65
Förvaltare	Länsstyrelsen Västerbotten
Area	157 hektar
Areal skogsmark	133 hektar
Areal produktiv skog	106 hektar
Areal bränna	27 hektar
Areal övrig öppen mark	3 hektar
Areal vatten	21 hektar

Arealer och definitioner av marktäckeskategorier enligt Nationella Marktäckedata (NMD).

3 Natura 2000 och naturtypsindelning

3.1 Natura 2000

Öreälven med biflöden inom naturreservatet ingår sedan 2005 i Natura 2000, EU:s nätverk av värdefulla naturområden med arter eller naturtyper som är särskilt skyddsvärda ur ett europeiskt perspektiv. För Natura 2000-området Öreälven finns en bevarandeplan i vilken det anges vad som krävs för att upprätthålla gynnsam bevarandestatus för utpekade arter och naturtyper. Målen och åtgärderna i denna skötselplan är utformade för att i huvudsak överensstämma med de mål som finns i bevarandeplanen. Följande arter och naturtyper, enligt Art- och habitatdirektivet, finns eller har påträffats i reservatet och är en del av det som utgjort grund för utpekandet av Öreälven som Natura 2000-område och är de prioriterade bevarandevärden som ska bevaras inom Natura 2000-området:

Utpekade arter inom Natura 2000-området Öreälven

- Flodpärlmussla (*Margaritifera margaritifera*)
- Utter (*Lutra lutra*)
- Lax (*Salmo salar*)

Utpekade naturtyper inom Natura 2000-området Öreälven

- Större vattendrag

4 Beskrivning av naturreservatet

Tallbergssluttningarnas naturreservat ligger mellan byn Tallberg och Öreälven, ca 3 km nordväst om Nyåker. Naturreservatet är ett stort område med mycket stor andel högproduktiva och lövrika skogar. Området består av en mosaik av olika typer av lövrika skogar i svårbrukad, erosionskänslig terräng med branta sluttningar, bäckraviner och översilningsmarker. En betydande del av området har höga naturvärden på grund av det rika inslaget av grova lövträd och allmänt med död ved. I området ligger Glödborget med hållmarker med gammal hållmarkstallskog och ett brant stup åt sydsydväst. Glödborget påverkades av skogsbrand 2018 och är en mycket intressant bränna. Reservatet hyser flera sällsynta och rödlistade arter som är beroende av gamla naturskogar.

Öreälven som rinner genom hela naturreservatet utgör ett Natura 2000 område och är även ett särskilt nationellt vatten. Älven hyser bland annat flodpärlmussla samt lax och utter.

Datum

2024-05-06

Diarienummer

511-4771-2019

Naturreseptet kan besökas för t.ex. vandring utefter Öreälvleden, paddling och fiske på Öreälven, fågelskådning och svamp- och bärplockning. Området är lättillgängligt då det finns angränsande vägar från både norr, öst och väst. Järnvägen går delvis utefter naturreseptets norra gränslinje.

5 Skötselområden för naturmiljöer

Reservatet är indelat i 5 skötselområden med utgångspunkt från de övergripande naturtyperna i naturreseptet samt behov av åtgärder (se även bilaga 1). För varje skötselområde redovisas bevarandemål som beskriver vilket tillstånd som ska bevaras eller uppnås i skötselområdet och därmed ge en tydlig bild av hur reservatets syfte ska tillgodoses. För varje skötselområde redovisas också skötselåtgärder som kan behöva vidtas i området för att syftet med naturreseptet ska kunna uppnås och som kan genomföras av Länsstyrelsen, som förvaltare av reservatet, i enlighet med reservatets föreskrifter. Skötselområdets bevarandetillstånd anses gynnsamt när dessa bevarandemål är uppnådda.

5.1 Skötselområde 1: Brandpräglad talldominerad barrskog

Beskrivning

Skötselområdet utgörs av Glödborget samt höjden mot Högbränna. Området består av hållmarkstallskog samt yngre tallskog på grov morän. Inslag finns av ca 100–120 åriga tallar. Hela området brann 2018 med hög mortalitet på träden.

Bevarandemål

- Skogen ska präglas av naturliga processer såsom brand, trädens åldrande och döende, stormfällningar, insekters och svampars nedbrytning av ved samt nyetablering av träd i skogen. Området ska ha en naturlig hydrologi.
- Skogens struktur och sammansättning ska vara påverkad av brand eller motsvarande störning. I perioder efter en störning kan områden vara öppna och luckiga med nya spirande trädgenerationer. I senare stadier kan skogen vara mer sluten. Vissa mindre delar av skogen är naturligt fuktiga eller blöta och kommer därför att brinna väldigt ytligt eller inte alls, vilket är en del av dynamiken i ett brandpräglat landskap.
- Skogen ska utmärkas av olikåldrighet, luckighet och genomgående stor strukturell variation. Grova och gamla träd ska vara vanliga. Generellt ska tillgången på stående och liggande död ved vara stor.

Datum

2024-05-06

Diarienummer

511-4771-2019

- Typiska arter ska ha stabila eller ökande populationer.
- Främmande arter ska inte utgöra ett hot mot områdets naturvärden.

Skötselåtgärder

Bränning

Området brann med hög intensitet och mortalitet under 2018 och kommer därför inte vara aktuellt för bränning de närmsta 50–100 åren. Området bör naturvårdsbrännas där det är tekniskt möjligt. En bränning syftar till att upprätthålla eller återskapa en brandpräglad skogsstruktur med de strukturer och arter som är knutna till brand. En bränning kan medföra ökad öppenhet, skiktning och föryngring av främst tall och löv; ökad mängd död ved och strukturer som brandljud som kan medföra ökad livslängd på träden. Skötselområdet kan delas upp och brännas i mindre delar om det bedöms lämpligt. Exakt avgränsning och frekvens för de enskilda naturvårdsbränningarna tas fram i samband med den brandplan som görs inför varje enskild bränning.

Brandefterliknande åtgärder

Om bränning inte är möjlig att genomföra kan olika brandefterliknande åtgärder genomföras för att främja strukturer och arter som är knutna till brand. Det kan ske genom att fälla träd; ringbarka eller på annat sätt skada träd; tillföra död ved eller genomföra markstörning.

Stängsling

Om den föryngring som kommer efter en bränning bedöms ha dåliga förutsättningar att utvecklas på grund av intensivt bete kan stängsling genomföras.

Främmande arter

Främmande arter som utgör ett hot mot områdets naturvärden bör tas bort.

5.2 Skötselområde 2: Grandominerad skog med möjlighet till skötselåtgärder

Beskrivning

Skötselområdet består av 130–150 år gammal grandominerad skog på frisk mark med glest inslag av 200 år gamla träd. Trädskiktet är till större delen flerskiktat och har en förhållandevis stor variation. Död ved, främst i form av liggande färsk

Datum
2024-05-06

Diarienummer
511-4771-2019

granved, finns sparsamt till allmänt. Den friska granskogen växlar mellan låg- och högört. Det är ett allmänt till fläckvis rikt inslag av grov björk och asp. Skogen visar spår av brukande genom plockhuggning. Platån i sydväst, är en ca 130 årig barrblandskog av frisk blåbärsristyp. Här finns ett mindre inslag av främst medelgrov björk.

Bevarandemål

- Skogen ska huvudsakligen präglas av intern dynamik med naturliga processer såsom trädens åldrande och döende, stormfällningar, insekters och svampars nedbrytning av ved samt nyetablering av träd i skogen. Som en del i skogens naturliga utveckling kan dessa processer medföra att området periodvis kan komma att få en förändrad karaktär. Området ska ha en naturlig hydrologi.
- Skogen ska utmärkas av olikåldrighet, luckighet och genomgående stor strukturell variation. Grova och gamla träd ska vara vanliga. Generellt ska tillgången på stående och liggande död ved vara stor.
- Typiska arter ska ha stabila eller ökande populationer.
- Främmande arter ska inte utgöra ett hot mot områdets naturvärden.

Skötselåtgärder

Fri utveckling

Skötselområdet ska huvudsakligen utvecklas fritt genom naturliga processer.

Åtgärder för att öka öppenheten och minska konkurrensen

Där igenväxning och förtätning av trädskiktet kan påverka områdets naturvärden negativt kan fällning eller ringbarkning av gran genomföras för att öka solinstrålningen och minska konkurrensen.

Främmande arter

Främmande arter som utgör ett hot mot områdets naturvärden bör tas bort

5.3 Skötselområde 3: Lövdominerad skog

Beskrivning

Området består av mycket lövrik, örtrik skog i varierande åldrar med inslag av inväxande gran. Spritt över området finns rikliga mängder lövträd, främst av

Datum
2024-05-06

Diarienummer
511-4771-2019

björk och asp, men även stort inslag av sälg och gråal. Det är fläckvis ett stort inslag av högörtflora med rik undervegetation av hägg, röda vinbär och hallon. Lövträden finns i olika dimensioner och åldrar. Här finns även allmänt med död lövved. I skötselområdet ingår vägkanter och vägområden på den skogsbilväg som går utefter järnvägen i skötselområdets norra del.

Bevarandemål

- Skogarna inom skötselområdet ska utgöras av lövdominerad skog med rikligt av strukturer som olikåldrighet, luckighet och genomgående stor strukturell variation. Grova och gamla träd ska vara vanliga. Generellt ska tillgången på stående och liggande död ved vara stor.
- Lövskogarna ska säkerställa gynnsamma livsbetingelser för arter beroende av dessa miljöer. Typiska arter ska ha stabila eller ökande populationer.
- Området ska ha en naturlig hydrologi.
- Främmande arter ska inte utgöra ett hot mot områdets naturvärden.
- Där så är lämpligt ska vägkanter och vägområden inom reservatet vara rika på strukturer och livsmiljöer som gynnar pollinerande insekter och andra arter som trivs i dessa miljöer.

Skötselåtgärder

Åtgärder för att öka öppenheten och minska konkurrensen

Där en ökad inväxning och dominans av gran kan påverka områdets naturvärden negativt kan fällning eller ringbarkning av gran genomföras för att gynna lövträd. I områden med större inslag av gran kan maskinell avverkning vara en möjlig skötselåtgärd.

Stängsling

Om förnygring av lövskog bedöms ha dåliga förutsättningar att utvecklas på grund av intensivt bete kan stängsling genomföras.

Främmande arter

Främmande arter som utgör ett hot mot områdets naturvärden bör tas bort

Hydrologisk återställning

Där diken eller annan tidigare markavvattning påverkar områdets naturvärden negativt kan en återställning av hydrologin genomföras.

Datum
2024-05-06

Diarienummer
511-4771-2019

Åtgärder i vägkanter/ledningsgator och andra öppna miljöer

Vägkanter eller annan öppen mark i anslutning till infrastruktur kan fungera som livsmiljö för pollinerande insekter och många andra skyddsvärda arter genom att erbjuda naturtyper som minskat kraftigt i odlingslandskapet såsom temporärt ohävdade marker, årligen slåtrade eller extensivt skötta ytor. Där det finns potential att hysa skyddsvärda arter kan anpassade skötselåtgärder i områdets vägkanter genomföras för att gynna dessa miljöer och arter. Det kan ske, i samverkan med t.ex. våghållare eller ledningsägare, exempelvis genom anpassad slåtter av blomsterrika vägkanter; genom att spara lövträd eller blommande lågväxande buskar i samband med röjning; genom att samla upp avslaget material i samband med slåtter eller röjning; genom att skapa markblottor eller genom att placera ut död ved.

5.4 Skötselområde 4: Ängs- och betesmark

Beskrivning

Skötselområdet består av äldre hävdad ängsmark. I delar av ängsmarken växer hävdgynnad flora. Ingen hävd bedrivs och lövträd och gran har börjat växa in i området. Kompletterande utredningar behövs för att säkerställa vilka av ängsmarkerna som skall prioriteras för skötsel.

Bevarandemål

- Skötselområdet bör domineras av kortvuxen gräsvegetation. Vedartad igenväxningsvegetation kan förekomma i endast begränsad omfattning. Om resurser och prioritering saknas kan skötselområdet få växa igen med lövdominerad skog.
- Ingen antropogen tillförsel av näring, inklusive röjnings- och slåtteravfall, ska förekomma.
- Typiska hävdgynnade kärlväxter och svampar ska förekomma.
- Typiska arter ska ha stabila eller ökande populationer.
- Främmande arter ska inte utgöra ett hot mot områdets naturvärden.

Datum
2024-05-06

Diarienummer
511-4771-2019

Skötselåtgärder

Åtgärder för att motverka igenväxning i de prioriterade hävdgynnade markerna

Skötselområdet bör om möjligt behållas öppet genom röjning av träd och buskar och genom slåtter vart 5:e år eller med andra intervall. För att motverka gödsling ska röjnings- samt slåtteravfallet flyttas bort från de öppna ytorna. Behovet av slåtter ska avvägas utifrån resurser och behovet av hävd i andra liknande områden.

Främmande arter

Främmande arter som utgör ett hot mot områdets naturvärden bör tas bort

Hydrologisk återställning

Där diken eller annan tidigare markavvattning påverkar områdets naturvärden negativt kan en återställning av hydrologin genomföras.

5.5 Skötselområde 5: Öreälven med biflöden

Beskrivning

Skötselområdet omfattar Öreälven med biflöden och dessa vattenmiljöers svämplan (dvs den yta som påverkas av återkommande översvämningar) inom reservatets gränser. I Öreälven finns flodpärlmusslor. Öreälven är hydrologiskt påverkad av rensningar och rätning.

Bevarandemål

- Skötselområdets vattendrag ska ha en naturlig hydrologi och vattenkemi.
- Skötselområdets vattendrag inklusive svämplan ska präglas av naturliga processer med de strukturer och artsamhällen som hör till naturtyperna. Naturliga erosions- och sedimentationsprocesser ska tillåtas fortgå ostört och forma strukturer och livsmiljöer.
- Vattenkvalitén ska vara god med försumbar påverkan av mänskliga faktorer, t.ex. övergödande, försurande och grumlande ämnen. Det ska inte förekomma gödsling, kalkning eller dikning
- Vattenlevande organismer ska ha fria vandringsvägar.
- Typiska arter ska ha stabila eller ökande populationer inom området.

Datum
2024-05-06

Diarienummer
511-4771-2019

- Främmande arter eller stammar ska inte utgöra ett hot mot områdets naturvärden.

Skötselåtgärder

Fri utveckling

Skötselområdet ska huvudsakligen utvecklas fritt genom naturliga processer.

Främmande arter

Främmande arter som utgör ett hot mot områdets naturvärden bör tas bort.

Hydrologisk restaurering

Där vattenmiljön påverkats negativt av exempelvis flottningsåtgärder kan restaurering för återställning av hydrologin genomföras.

6 Övriga anordningar

I naturreservatet finns leder, spänger och andra anordningar som inte kommer att förvaltas inom ramen för naturreservatets primära skötsel. Underhåll och annat är i övrigt tillåtet i enlighet med reservatets föreskrifter. Det gäller bland annat:

- Öreälvsleden som passerar genom naturreservatet,

7 Nyttjanderätter

- Jakt och fiske får bedrivas av jakt- och fiskerättsinnehavare enligt gällande lagstiftning och i enlighet med gällande reservatsföreskrifter.
- Renskötsel får bedrivas i naturreservatet enligt gällande lagstiftning.

8 Samråd angående renskötsel

Samråd mellan Länsstyrelsen och berörd sameby ska genomföras inför kommande skötselåtgärder i Tallbergsslutningarnas naturreservat som kan medföra påverkan på renskötseln. Båda parter ska kunna ta initiativ till samråd.

9 Utmärkning av gränser

Reservatet ska hållas väl utmärkt enligt svensk standard och Naturvårds-verkets anvisningar. Gränserna bör ses över vart 10:e år och målas om vid behov.

Datum
2024-05-06

Diarienummer
511-4771-2019

10 Uppföljning och tillsyn

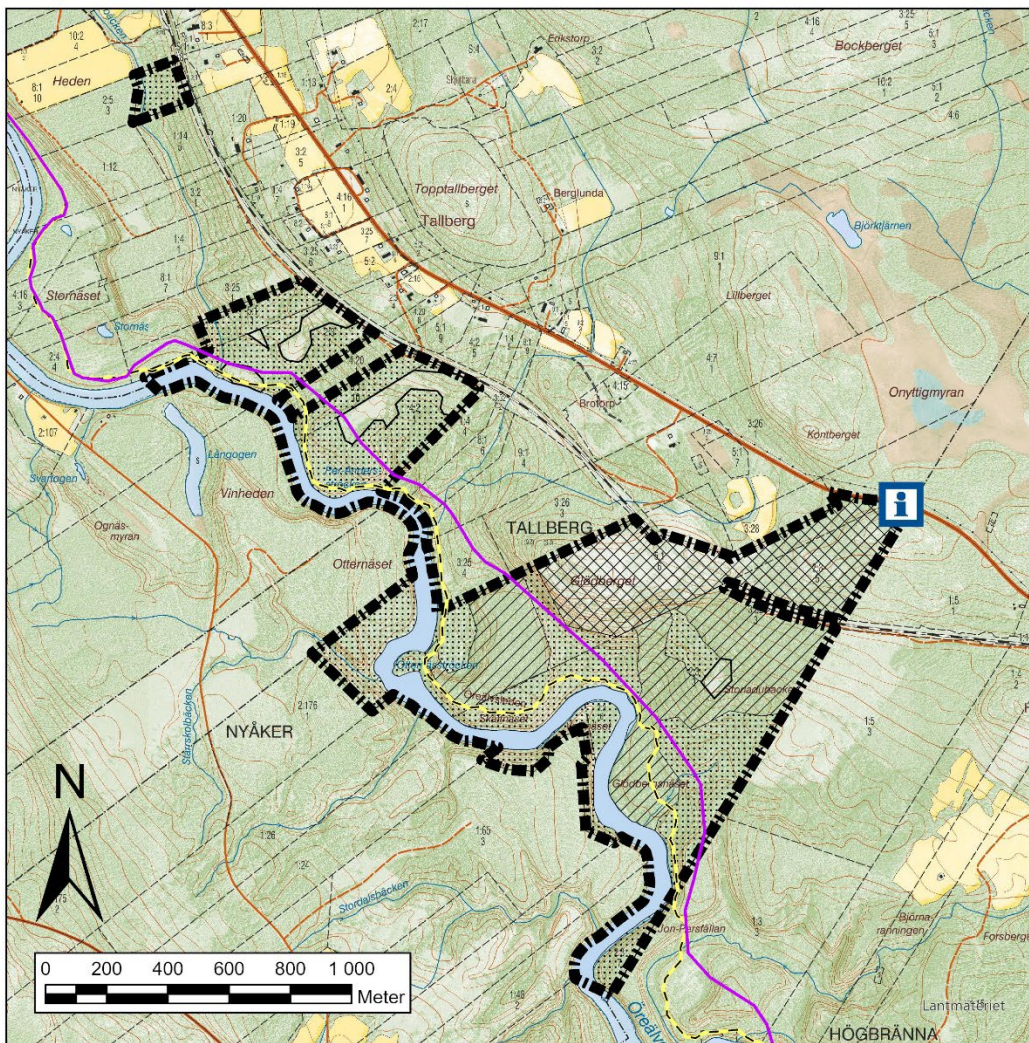
Tillsynen av naturreservatet utförs av naturvårdsförvaltaren i enlighet med Naturvårdsverkets riktlinjer. Tillsynen innefattar besiktning av att reservatets föreskrifter efterlevs.

Bilagor

1. Karta över skötselområden

Datum
2024-05-06

Diarienummer
511-4771-2019



Bilaga 1. Karta med skötselområden för naturreservatet Tallbergs sluttningarna, Nordmalings kommun. Diarienummer 4771-2019.

- | | |
|--|--|
| <ul style="list-style-type: none">  Reservatsgräns  Informationsskylt  Skoterled  Öreälvsleden | <p>Skötselområde</p> <ul style="list-style-type: none">  1. Brandpräglad talldominerad barrskog  2. Grandominerad skog med möjlighet till skötsel  3. Lövrök granskog  4. Ängs- och betesmark  5. Öreälven med biflöden |
|--|--|



Länsstyrelsen
Västerbotten