

Tillsammans mot nättdroger

En utvärdering av en ny ANDT-förebyggande metod

Mats Jakobsson
Luleå tekniska universitet, 2017

Innehållsförteckning

1. Bakgrund	s. 3
2. Utgångspunkter för utvärderingen	s.5
2.1 Utvärderingens genomförande	s.5
3. Implementeringsprocessen	s.6
3.1 Initieringsfasen; kartläggning, kunskaper och aktörer	s.7
3.1.1 Kartlägningsarbetet	s.7
3.1.2 Resultat av kartlägningsarbetet	s.7
3.1.3 Styrgruppens slutsatser från kartläggningen	s.10
3.1.4 Initieringsfasen ur ett utvärderingsperspektiv	s.10
3.2 Etableringsfasen; postlagen, fördjupad samverkan, stöd i metodutveckling, metoden utformas och sprids	s.10
3.2.1 Påverka postlagens utformning	s.11
3.2.2 Stöd i metodutveckling-EDPQS	s.12
3.2.3 Fortsatta samverkansmöten och kommunikation	s.12
3.2.4 Utformning av metoden	s.13
3.2.5 Spridning av metoden	s.15
3.2.6 Etableringsfasen i ett utvärderingsperspektiv	s.15
3.3 Konsolideringsfasen och fortsatta utmaningar	s.16
3.3.1 Fortsatta utmaningar	s.16
4. Utvecklingsarbetets måluppfyllelse-verksamhetsmål	s.18
4.1 God måluppfyllelse	s.18
5. Tillsammans mot nätdroger – en innovativ metod	s.21
6. Sammanfattande slutsatser	s. 22
Bilagor	
Referenslista	

1. Bakgrund

Bakgrunden till projektet ”Tillsammans mot nätdroger” är att droger distribueras och sprids genom postförsändelser både internationellt och nationellt. Tillgängligheten har också ökat genom att droger går att beställas över internet och få dessa skickade till sig via post- och paketförsändelser och når alla orter oavsett var i Sverige de ligger eller om det rör sig om större eller mindre orter. Projektet ”Tillsammans mot nätdroger”¹ avser att försvåra eller minska tillgången på nätdroger via post- och paketutlämningsställen, öka kunskapen om nätdroger och framförallt att öka tryggheten för personal på utlämningsställen, brevbärarkontor och postterminaler, särskilt i samband med hanteringen av försändelser som kan innehålla farliga och illegala droger.² Projektet kan därför beskrivas som ett arbete med att utveckla och sprida en ny förebyggande metod inom ANDT-området.

Den nya metoden som utvecklas bygger på tre huvudsakliga komponenter, *samverkan, kunskap och synlighet*. Valet av dessa komponenter motiveras med att de tillämpats i andra förebyggande projekt (100 % hårdränning, Ansvarsfull alkoholserving, Krogar mot knark) med goda resultat. Den nya metoden bygger också på komponenter från ”Community based interventions” vilket i detta sammanhang innebär att nya metoden skall implementeras i lokalsamhällen i ett antal pilotkommuner i samverkan mellan framförallt lokala och regionala aktörer. Samverkan skall utvecklas mellan de mest relevanta aktörerna, polis, tull, leverantörer (speditörsföretag), utlämningsställen, kommuner och länsstyrelser i syfte att skapa en samordning av insatser, gemensamma rutiner, bättre kunskaper om nätdroger och bättre informationsutbyte för att minska distribuering av droger via brev/paketförsändelser.³ Kunskaper omfattar framförallt ett kunskapsutbyte mellan polis och brev/paketutlämningspersonal i syfte att åstadkomma en större trygghet för personalen avseende hur misstänkta försändelser skall hanteras och bemötande av personer som skall lösa ut misstänkta försändelser. Kunskapsutbytet omfattar också vilken lagstiftning som gäller för brev/paketutlämning samt gemensamma rutiner för hur man skall behandla misstänkta försändelser. Synligheten handlar framförallt om att utlämningsställen på olika sätt skall signalera och göra det känt att man samarbetar med myndigheter och speditörer för att stoppa spridningen av nätdroger och att synliggöra att utlämningsställen agerar för narkotikafria försändelser. Ambitionen är att det arbetssätt som utvecklats inom projektet på sikt skall komma att ingå i ett varaktigt och ordinarie arbete med ANDT-förebyggande åtgärder samt att det skall spridas till fler delar av landet utöver de län och kommuner som ingått i nämnda utvecklingsarbete.

Projektet har genomförts mellan åren 2014–2016 i de fyra norrlandslänen Norrbotten, Västerbotten, Västernorrland och Jämtland. Initiativtagare, ansvariga och genomförare av

¹ Nätdroger omfattar substanser som saluförs som missbruksmedel och kan beställas på internet; narkotika, hälsofarlig vara, dopningsmedel, läkemedel som är receptbelagda i Sverige samt ännu inte klassade substanser. Se ”Tillsammans mot nätdroger-metodstöd”:

<http://www.lansstyrelsen.se/Vasternorrland/SiteCollectionDocuments/Sv/publikationer/ovriga%20publikationer/2017/tillsammans-mot-natdroger-metodstod-klar.pdf>

² I projektansökan benämns projektet som ”Utlämningsställen mot narkotika”. Under arbetets gång med projektet förändrades namnet till ”Tillsammans mot nätdroger”. Anledningen till namnbytet är att det senare namnet bättre speglar projektets innehåll med avseende på nätverk för samverkan på nationell, regional och lokal nivå samt att fler aktörer än personal på post och paketutlämningsställen kom att beröras.

³ I projektet medverkar Länsstyrelserna i Norrbotten, Västerbotten, Västernorrland och Jämtlands län, Polismyndigheten Region Nord, Tullverket KCG Nord, Åklagarmyndigheten, Folkhälsomyndigheten, Schenker, DHL, PostNord, Handelsanställdas förbund, ICA och COOP.

projektet är ANDT-samordnarna vid Länsstyrelserna i respektive län som tillsammans med en projektledare har fungerat som en *styrgrupp* för projektet. Arbetet har bedrivits genom att utveckla nätverk för samverkan mellan nationella, regionala och lokala aktörer i syfte att åstadkomma ett strukturerat och hållbart (varaktigt och integrerat i en ordinarie verksamhet) arbete.

De **nationella** aktörerna (Folkhälsomyndigheten, Polismyndighetens Nationella operativa avdelning, Åklagarmyndigheten Utvecklingscentrum Stockholm, Postbefordringsföretag, Logistikföretag) har varit viktiga för utbyte av kunskap, erfarenheter, information och förankring av insatser.

De **regionala** aktörerna (Polismyndigheten Region Nord, Tullverket (KCG) Nord, Åklagarmyndigheten Åklagarområde Nord, Länsstyrelsen i Jämtland, Västernorrland, Västerbotten och Norrbotten), har varit betydelsefulla för att utveckla metoden, dvs utbildningar, samverkan samt att synliggöra insatsen. Representanter för nämnda aktörer har också bildat en *regional chefsgrupp* som har varit viktiga för konsultation men också för en förankring av projektet i sina respektive organisationer.

De **lokala** aktörerna (Polis, Tull, Kommunal samordnare, Representanter för ombud, terminaler och brevbärarkontor) bidrar dels till metodutvecklingen men också till implementering av metoden i de deltagande kommunerna.

Utöver den ovan nämnda styrgruppen har också en *projektgrupp* bidragit till arbetet med att utveckla den nya metoden. Denna grupp bestod av representanter från lokala och regionala myndigheter (polis, tull, kommuner, länsstyrelse) men också logistikföretag (PostNord Schenker, DHL) handlare (Ica Sverige, Ica - handlarnas förbund och Coop Nord) samt fackförbund (Handels). Projektgruppen har samlats 2–3 gånger per år under projektiden och har genom sina kunskaper inom sina respektive områden bidragit i utvecklingsarbetet av den nya metoden.

I arbetet har också *länsvisa* och *lokala* arbetsgrupper bidragit med representanter från Tull- och Polismyndighet, utlämningsställen, pilotkommuner och länsstyrelse, ombud, postterminaler och brevbärarkontor. Dessa arbetsgrupper har kontinuerligt bidragit i arbetet med att utveckla den nya metoden och har haft ett nära samarbete med projektets styrgrupp, exempelvis i att utforma och genomföra utbildningar, dels med lokala samverkansgrupper som i sin tur utbildar och samverkar med utlämningsställen.⁴

Under perioden 2014–2016 har arbetssättet (projektet) satts igång i sammanlagt 12 pilotkommuner i de fyra länen.⁵ Erfarenheterna från implementeringen av metoden har återförts till styrgrupp och projektgrupp som därefter har arbetat med att utveckla, justera och anpassa metoden för det fortsatta arbetet. Det är detta arbete som föreliggande utvärdering omfattar.

⁴ Se bilaga 1 där projektets nätverk framgår. Källa: Tillsammans mot nädroger – metodstöd.

⁵ Se bilaga 2.

2. Utgångspunkter för utvärderingen

Uppdraget som följeforskare till arbetet ”Tillsammans mot nätdroger” har haft en både formativ såväl som en summativ ambition. Den formativa har inneburit att forskaren i samverkan med projektets styr- och projektgrupp har bidragit med synpunkter på hur själva utvecklingsprojektet har genomförts med avseende på innehåll och struktur. Synpunkterna har baserats på olika inspel och tankar som de olika aktörerna har fört fram i samband med olika samverkansmöten och med styrgrupp samt projektgrupp, men också enkäter och statistiska bearbetningar.⁶ Syftet har varit att tillsammans med styrgruppen identifiera styrkor och utmaningar under utvecklingsarbetets gång.

Den summativa ansatsen handlar om att försöka bedöma i vilken utsträckning som utvecklingsarbetet har nått till de mål som formulerats. Detta är också det primära syftet för denna utvärdering som följaktligen utgår från frågeställningen:

- I vilken utsträckning har metoden ”Tillsammans mot nätdroger” nått till de verksamhetsmål som formulerats?
- Finns det fortsatta utmaningar för utvecklingsarbetet?

2.1 Utvärderingens genomförande

Utvärderingen har utgått från den struktur och teman som presenteras i tabblån nedan:

Utvärderingsfokus	Kriterier/Teman	Material	Datainsamling	Analys
A. Genomförande. implementeringsprocessen	Teman för analys: Arbetsformer och planering Förankring (deltagare/sektorer i kommunen/utlämningsställen) Legitimitet (ledare deltar) Delegation (vem gör vad) Prioritering Möten/Tidsåtgång Dialog/feedback (hur kommunicerar/diskuterar man inom och mellan olika nivåer i projektet) Aktiviteter (tex utbildning, opinionsarbete) Kunskapsgenerering (kartläggning, inhämtande av erfarenheter, forskarkontakt)	Policydokument Mötesprotokoll Annan dokumentation Intervjuer Fältanteckningar	Intervjuer individuella Dialoger med styrgrupp och projektgrupp Deltagande observation löpande under projekttiden	Analyseras löpande under projekttiden Med feedback till styrgrupp och projektledare
B. Måluppfyllelse	1. Samverkan, långsiktighet/systematik 2. Kunskaper/Trygghet	Policydokument Mötesprotokoll Metodstöd/	Intervjuer individuella Dialoger med	Analyseras i projektets slutdel

⁶ Enkät till utlämningspersonal och instruktörer om hur man upplever form och innehåll på det samverkansmöte som utvecklats och som man fått ta del av. Utformning, bearbetning och analys av enkät som distribuerats och samlats in av SIFO, analys av hur misstänkta försändelser distribuerats i Sverige under en månad 2015.

	3. Arbetsmetoder (metodik) 4. Öppningsarbete 5. Upptäckt 6. Beslag	Handbok för hantering av misstänkta försändelser Annan dokumentation Fältanteckningar	styrgrupp Enkät till dem som deltagit i utbildningar. Statistik från myndigheter/ Befintliga databaser	
--	---	---	---	--

Den ”data” som ligger till grund för denna utvärdering är framförallt sk ”fältanteckningar” som förts vid sammanlagt 19 tillfällen i samband med möten och workshops med styrgrupp och projektgrupp, dialoger med styrgrupp och enskilda intervjuer vid ett tillfälle med styrgruppen (Länsstyrelsernas ANDT-samordnare). Till detta kommer också information från närmare 140 olika dokument (minnesanteckningar, presentationer, skrivelser till myndighet, planeringsdokument, metodstöd mm) från projekt och styrgrupp där framförallt fylliga och väl förda minnesanteckningar av projektledare från möten och workshops har varit mycket värdefulla. Utvecklingsarbetet med ”Tillsammans mot nädroger” har dokumenterats föredömligt av projektets styrgrupp som gett arbetet en god transparens. Utöver dessa källor har också två enkätstudier, dels med post och pakethanteringspersonal som fått ta del av metoden men också med de personer som skall genomföra insatsen på lokal nivå, framförallt polis och lokala ANDT-samordnare.

I föreliggande utvärdering kommer således implementeringsprocessen att beskrivas och diskuteras med utgångspunkt i vilka styrkor och utmaningar den har haft utifrån de teman som angivits i tablan. Därefter diskuteras och analyseras måluppfyllelsen med avseende på de angivna verksamhetsmålen (1–4). Effektmålen kommer inte att behandlas i denna utvärdering eftersom dessa dels tonats ned under utvecklingsarbetets gång samt att exempelvis upptäckta försändelser och beslag är uppgifter som brottsbekämpande myndigheter äger och är inte direkt tillgängliga.

3. Implementeringsprocessen

Att utveckla och implementera nya metoder för att förebygga användning av alkohol, narkotika och tobak kan delas in i tre huvudsakliga faser – *initieringsfas* (förutsättningar undersöks och klargörs, utveckling av nätverk, kunskapsutveckling), *etableringsfas* (metoden utformas, prövas, utvärderas och justeras), *konsolideringsfas* (metoden har former och innehåll som integrerats i olika aktörers vanliga verksamhet). Det bör framhållas att dessa faser inte är ömsesidigt avgränsade från varandra eller att ett utvecklingsarbete måste ha utvecklats färdigt i en fas för att det skall vara möjligt att övergå till nästa fas. Faserna kan således överlappa varandra, dvs att utvecklingsprojektet i vissa aspekter kan vara i en initieringsfas och i andra aspekter i en etableringsfas. Faserna används här som en referensram som är till stöd för att beskriva och bedöma hur långt ett utvecklingsarbete har mognat.

I följande avsnitt analyseras utvecklingsarbetet med det som blev nya metoden ”Tillsammans mot nädroger” med utgångspunkt i dessa faser. Syftet är att visa på vilka olika delmoment som fört arbetet framåt och vilka utmaningar som hantarerats och vilka som fortfarande återstår att möta.

3.1 Initieringsfasen; kartläggning, kunskaper och aktörer

3.1.1 Kartlägningsarbete

Arbetet med projektet ”Tillsammans mot nätdroger” inleddes med en tämligen omfattande kartläggning av hur personal på post-och paketutlämningsställen dels upplevde att hantera försändelser som kunde innehålla droger men också vilka kunskaper man hade om vilka typer av droger det kunde röra sig om. Man intervjuades också om vilka instruktioner som fanns för att handhavandet av försändelser med misstänkt innehåll.

En andra del av kartläggningen eller analys av förutsättningarna för projektet var styrgruppens arbete med att identifiera vilka aktörer som borde ingå i arbetet och vilka kunskaper som borde tillgängliggöras eller utvecklas och som är relevanta för projektet. De aktörer som man fann relevanta var dels statliga myndigheter, dvs polis, tull och åklagarmyndighet och folkhälsomyndighet, leverantörer som DHL, Schenker och PostNord, representanter från utlämningsställen, ICA, Ica-handlarna förbund och Coop, och fackförbund, Handelsanställdas förbund. Aktörernas relevans diskuterades/bedömdes utifrån vilka uppdrag de har, kompetensområden och rimliga samverkansytor.

Det tredje området för kartläggningen eller ”förstudie” som arbetet benämndes i den ursprungliga projektansökan, handlade om vilka kunskaper som behövdes för att utveckla projektet enligt de intentioner som angivits för det. Dessa kunskaper handlade om vilken typ av droger som distribuerades via post och paketombud, hur hanterades försändelser (terminaler, utlämningsställen) distributionskedjan (från försäljningsställe till att hämta ut försändelse), klassificering av droger, olika lagrum (postlagen, förstörandelagen, narkotikastrafflagen, lagen om förbud mot vissa hälsofarliga varor), men också omfattningen av hur mycket droger som sannolikt distribuerades via post-och paketombud. Ett annat kunskapsområde berörde vilka komponenter i redan befintliga metoder som skulle kunna utvecklas och anpassas för arbetet med ”Tillsammans mot nätdroger”. Här anknöt man till metoderna ”100 % ren hårdträning” och ”Ansvarsfull alkoholserving”. Även kampanjen ”Mellerudsmodellen” som riktades direkt mot användning av droger och nätdroger ingick i analysen.

3.1.2 Resultat av kartläggning

Arbetet med att kartlägga och analysera förutsättningarna för den metod som skulle utvecklas genomfördes dels med hjälp av en intervjuundersökning med ett drygt 40-tal post- och paketutlämningsställen i fyra länen men framförallt genom ett antal workshops⁷ tillsammans med de aktörer som identifierats av styrgruppen. Vid dessa workshops framkom olika synpunkter från de olika aktörerna på hur metoden borde utformas, och vilka möjligheter man hade bidra till metoden utifrån sina respektive uppdrag samt vilka ömsesidiga förväntningar man kunde ha på varandra med avseende på att vara aktör i utvecklingsarbetet.

Resultatet från kartläggningen bland personal vid post- och paketutlämningsställen visade att kunskaperna om försändelser som kunde innehålla droger varierade, från tämligen begränsade

⁷ Se bilaga 4.

till relativt initierade. Förekomsten av särskilda instruktioner för hantering av misstänkta försändelser förekom knappast och det fanns en indignation och frustration hos personal att behöva lämna ut försändelser som man starkt misstänkte innehöll droger, särskilt med hänsyn till vem som hämtade ut försändelsen. En annan aspekt var att utlämning kan bli/vara ett arbetsmiljöproblem, exempelvis obehagliga situationer (hot, bråk) i samband med utlämning till påverkade personer, ensamarbete och på kvällar, så kallad "lagring" (flera försändelser blir liggande och hämtas ut i omgångar) upplevs också som obehaglig men också att man hanterade hälsofarliga ämnen som eventuellt kunde skada personal, exempelvis om en försändelse går sönder och börjar läcka ut ämnet. Personalen ville få bättre kunskaper/information/rutiner om vad man som utlämnande personal får göra, exempelvis med att kontakta polis i samband med att man misstänker att en försändelse innehåller droger. Man vill ha en direktkontakt som gör det enkelt och snabbt att kontakta en lokal polis och få snabb respons från dem. Bättre kunskaper om droger, förpackning av dessa, kontinuerlig information om "misstänkta" avsändare och utseende på försändelserna.

Utän att i detalj gå in på alla frågor som behandlades vid workshopsen under initieringsfasen så har de olika aktörerna beskrivit hur man arbetat gentemot distribution av nätdroger via post/paketförsändelser, samt vilka verktyg man har och vilken lagstiftning man omfattas av och som sätter ramar för vad man kan göra för att begränsa distribution av nätdroger (Tull och Polis). En annan aspekt var att rutinerna hos polisen inte var helt identiska i jämförelse mellan länen (Polismyndigheten hade börjat omorganiseras vid denna tidpunkt). Leverantörernas förutsättningar skiljer sig också åt där de privata företagen helt enkelt kan välja bort kunder som man misstänker distribuerar droger. PostNord måste följa postlagen vilket i praktiken innebär att man måste distribuera en försändelse så länge som den inte är allmänfarlig eller bevisligen innehåller droger. Man kan inte på förhand neka en kund sina tjänster på samma sätt som privata företag, exempelvis Schenker eller DHL. I detta sammanhang är det värt att uppmärksamma att efter den workshop där dessa frågor diskuterades kunde polisen skicka en lista på misstänkta företag till leverantörerna som därmed kunde välja bort företagen som kund. Även utlämningsställen var representerade genom Coop och ICA där man berättade om hur man arbetar med misstänkta försändelser. Den bild som gavs överensstämmer till stora delar med den som framkom i den tidigare nämnda enkäten/intervjuerna med utlämningspersonal – behov av kunskaper kring nätdroger, försändelser, nätföretag, lagrum och ett samarbete med polis som kännetecknas av aktuell information och snabb respons på personalens information. Man framhöll också att man var "frontlinjen" eftersom man är den aktör som bokstavligen möter den som hämtar ut försändelsen, vilket särskilt på mindre orter kan framkalla obehagliga situationer för personalen. Från fackligt håll (Handelsanställdas förbund) framhölls arbetsmiljöaspekter där man betonade personalens ofta utsatta situation med ensam- och kvällsarbete. Man underströk att metoden inte fick sätta personal i en sårbar position, exempelvis att de skulle förväntas vägra lämna ut försändelser som man fattat misstankar mot. Denna fråga kom att diskuteras vid en senare workshop där polis, tull och post skulle undersöka om det var möjligt att beslagta misstänkta försändelser redan vid postterminalens sortering och meddela mottagaren att försändelsen inte nått utlämningsstället utan fanns hos polisen. Detta skulle därmed minska utsattheten för personal på utlämningsställen. Representanter för lokala ANDT-samordnare bidrog med kunskaper om hur den nya metoden skulle kunna integreras i lokalt befintligt ANDT-förebyggande arbete och i samverkan med andra aktörer på en lokal nivå.

Kunskaper inhämtades också om droger och som presenterades och diskuterades i samband med workshops. Dessa omfattade hur arbetet med kemisk analys och klassificering av droger

går till och där Karolinska institutet och Folkhälsomyndigheten informerade övriga aktörer. En punkt som diskuterades utförligare var den lagstiftning av klassificering av droger som innebär att varje enskild substans måste analyseras för att kunna bedömas och klassificeras som exempelvis narkotika, trots att substansen endast marginellt skiljer sig i sin kemiska sammansättning jämfört med en redan klassificerad och narkotikaklassad substans. Detta ställdes mot exempel från länder som har en sk generisk lagstiftning som innebär att den grundläggande substans från vilken olika varianter av den utvecklas, kan klassas som narkotika eller hälsofarlig. Därmed skulle ledtiderna för klassning av substanser bli avsevärt snabbare. Konsekvensen av den lagstiftning som gäller i Sverige är att klassificeringsarbetet ligger ”efter” försäljarna, vilka i sin tur i samband med att en substans klassas som narkotika, säljer ut den till ett lägre pris och tar bort den från sitt sortiment. Under workshopsen behandlades också omfattningen av dödsfall och skador orsakade av klassificerade droger samt hur distributionskedjan såg ut när det gäller försäljning av droger via internet. Statistik från olika aktörer presenterades som var och för sig bidrog till att bygga en generell bild av omfattningen⁸ av att distribuera droger via post och paketförsändelser.

De olika lagrummen⁹ som är relevanta för hantering av droger som skickas med brev och paketförsändelser presenterades med efterföljande diskussioner mellan aktörerna om vilka konsekvenser det har för den metod som planerades. I synnerhet Postlagens (2010:1045) utformning kom att bli diskuterad under denna initieringsfas. Postlagen berördes redan under den första gemensamma workshopen mellan de aktörer som har nämnts ovan och handlade om i vilken mån den begränsar möjligheterna för samverkan mellan framförallt tull, polis och post-och paketutlämningsställen. Med hjälp av juridisk expertis (åklagarämbetet) klargjordes vilka förutsättningar som postlagen ger. Enligt denna kan personal som hanterar försändelser inte på eget initiativ kontakta polis eller tull om de är oroliga att ett brev¹⁰ innehåller narkotika. Det är endast på begäran av myndighet som de kan lämna uppgifter, och då ska myndigheten misstänka ett brott som motsvarar ett straff på minst fängelse i två år.

Under initieringsfasens workshops presenterades också redan befintliga och utvärderade metoder, ”100 procent ren hårdträning”, ”Ansvarsfull alkoholservering”, ”Krogar mot knark och ”Mellerudsmodellen” den sistnämnda är inte utvärderad och handlar om hur polisen i samverkan med utlämningsställen kunde beslagta misstänkta paketförsändelser från leverantörer och att informera i lokalsamhället om problematiken med nätdroger. Från de förstnämnda metoderna riktades intresset på det som varit bärande komponenter i metoderna; utbildning för personal som handlar om lagar och bemötande, samverkan lokalt i kommunerna, polisens synlighet men också de olika stegen i utformning och implementering av metoden: kartläggningar och behovsanalyser, bildandet av styr-, referens- och arbetsgrupper, utformning och genomförande av insatser och uppföljning och utvärdering. Utöver detta gick man också igenom befintliga informationsmaterial som vid tidpunkten fanns om nätdroger, framförallt information med tull och polis som avsändare.

⁸ Polisens Nationella operativa avdelning (NOA) beräknar att upp till 2,5 miljoner försändelser innehöll droger under 2015.

⁹ Postlag (2010:1045), Narkotikastrafflag (1968:64), Lag om förbud mot vissa hälsofarliga varor (1999:42) Lag om förstörande av vissa hälsofarliga missbrukssubstanser (2011:111), Tullagen (2000:1281) Inregränslagen (1996:701), Smugglingslag (2000:1225)

¹⁰ Paketförsändelser omfattas inte av lagen.

3.1.3 Styrgruppens slutsatser från kartläggningen

Styrgruppen drog utifrån sin kartläggning och analys av behovet av insatser och förutsättningar för den planerade metoden ett antal slutsatser avseende hur man skulle utforma den. För det *första* så tog man postlagen i beaktande och justerade målformuleringen för den tilltänkta metoden. Effektmålen från den projektansökan som arbetet utgått ifrån tonades ned från att ”öka upptäckt och beslag” till att ”minska tillgängligheten till droger”. Verksamhetsmålet ”tryggare arbetsförhållanden för personal som hanterar postförsändelser” betonades starkare inför den fortsatta metodutvecklingen. För det *andra* handlar det om att utveckla ett organiserat arbete med kunskapshöjande insatser, dialog och samverkan i fokus, framförallt på lokal nivå. För det *tredje* var det viktigt att bygga upp ett varaktigt samarbete mellan aktörer på olika nivåer och för det *fjärde* är opinionsbildning kopplat till problematiken med droger som skickas i postflödet en viktig aspekt i den metod som skall utvecklas. För att nå dessa verksamhetsmål utgick man i det fortsatta arbetet med att utveckla metoden från de bärande komponenterna och som visat sig vara framgångsrika i andra ANDT-förebyggande sammanhang, **utbildning, samverkan och synlighet**. Med utgångspunkt i det kartläggnings- och analysarbetet man genomfört bedömde man att dessa komponenter också skulle fungera i den nya metoden som skulle utvecklas (Tillsammans mot nätdroger).

3.1.4 Initieringsfasen ur ett utvärderingsperspektiv

Arbetet i initieringsfasen arbetet inte följt projektplanen fullt ut med avseende på tidsperspektivet, exempelvis att metoden skulle ha börjat implementeras i pilotkommunerna under hösten 2014. Anledningen till denna försening var dels att postlagen medförde större begränsningar för hur man kan utveckla metoden än vad man initialt hade räknat med. En annan orsak är att det gedigna kartläggnings- och analysarbetet tog längre tid än beräknat men som ändå får betecknas som en styrka i utvecklingsarbetet eftersom man fick bättre kunskaper om vilka insatser man behöver göra i senare skeden av arbetet. Under denna initieringsfas gjordes omfattande arbete med avseende på att etablera nätverk med relevanta aktörer och en kunskapsinhämtning och kunskapsutveckling som i högsta grad är en väsentlig grund för att utveckla metoden och som sannolikt leder till att man hamnar ”mer rätt” när metoden skall sjösättas. Detta gäller vilka kompetens och ansvarsområden som de olika aktörerna har och vilka möjligheter de har att bidra i utvecklingsarbetet samt vilka förväntningar man kan rikta mot varandras insatser, vilket i sin tur synliggör vilka samverkansmöjligheter man har. Resultatet av detta innebar att aktörerna fick en samsyn på problematiken med nätdroger och post- och paketutlämningsställen som också motiverade dem till samverkan. Med hänsyn till detta är det rimligt att initieringsfasen har fått ta längre tid än planerat och var snarare en process som stärkte det fortsatta utvecklingsarbetet med den nya metoden.

3.2 Etableringsfasen; postlagen, fördjupad samverkan, stöd i metodutveckling, metoden utformas och sprids

Arbetet i etableringsfasen inom projektet ”Tillsammans mot nätdroger” kan beskrivas som att ha fått två huvudsakliga inriktningar. Den ena innebar att styr- och projektgrupp, särskilt den förstnämnda gruppen lade ner ett tämligen omfattande arbete på att försöka påverka förutsättningarna för den nya metoden som skulle utvecklas och implementeras, ffa

postlagens utformning men också processen med att klassificera substanser som narkotika. Den andra inriktningen handlade om att utveckla och utforma metoden i sig samt att implementera den.

3.2.1 Påverka postlagens utformning

När det gäller den första inriktningen så var fortfarande postlagens utformning en utmaning för utvecklingsarbetet med avseende på hur metoden skulle utformas. Under 2015 framkom dock att post-och telelagen skulle vara föremål för en statlig utredning¹¹ med uppdrag att göra en översyn av postlagstiftningen i ett digitaliserat samhälle eftersom att digitaliseringen har tagit över allt mer av postutbärningen. Utredningen skulle bedöma om den nuvarande postlagstiftningen motsvarar rådande och framtida behov och föreslå förändringar. Utredningens tyngdpunkt var således inte direkt inriktat på den del av postlagen som behandlade försändelser som kunde innehålla droger eller andra illegala substanser, men styrgruppen agerade genom att kontakta utredaren varefter man bereddes möjlighet att yttra sig. Detta utmynnade i en skrivelse till utredningen med förslag på ändringar i lagtexten som i praktiken skulle det göra möjligt för post-och paketutlämningspersonal att kontakta brottsutredande myndighet ifall man bedömde att en försändelse kunde innehålla olagliga substanser. Den skrivelse som formulerades var ett resultat av ett tämligen omfattande arbete och samverkan på nationell och regional nivå mellan projektets styrgrupp, aktörerna i projektgrupp (ffa myndigheter) och som bereddes möjligheter att komma med inspel med avseende på innehåll och utformning av skrivelsen. Skrivelsen omfattade vilka förutsättningar möjligheter tull och polis har för sitt arbete gentemot misstänkta försändelser, konsekvenser av nuvarande lagstiftning och analys av möjliga konsekvenser vid en eventuell lagändring, opinionsundersökning¹² av hur den svenska befolkningen skulle se på en eventuell lagändring samt förslag på ändrade formuleringar i postlagen. Den slutliga skrivelsen som skickades till utredningens sekretariat angavs vara gemensam och undertecknades av Länsstyrelserna i Norrbottens-, Västerbottens-, Västernorrlands- och Jämtlands län, Polismyndigheten Region Nord, Polismyndigheten nationella operativa avdelningen (NOA), Brottsbekämpning och med stöd av Tullverket KCG Nord samt Åklagarmyndigheten Utvecklingscentrum Stockholm.¹³ I den utredning som presenterades under 2016¹⁴ så togs inte hänsyn till de aspekter som den gemensamma skrivelsen tagit fasta på och från styrgruppen ”Tillsammans mot nätdroger” framhålls att ”Projektet anser att en ytterligare utredning bör tillsättas för att se över möjligheten att öppna upp samarbetet mellan brottsbekämpande myndigheten och dem som bedriver postverksamhet”¹⁵

Utöver inspelet till nämnda utredning så har styrgruppen också kontakt via Folkhälsomyndigheten med en utredning som ska lägga fram förslag till olika åtgärder som syftar till att snabbare kunna klassificera hälsofarliga substanser som förekommer eller kan komma att göras tillgängliga på den svenska marknaden. Exempelvis höll man den utredningsgruppen informerad om ”Tillsammans mot nätdrogers” arbete och den skrivelse man formulerade avseende postlagen.

¹¹ Utredningsuppdraget sorterade under Näringsdepartementet och leddes av Kristina Jonäng.

¹² Se bilaga 5

¹³ Skrivelse 2016-03-15, Dnr 706-6923-14.

¹⁴ Till sista utposten – en översyn av postlagstiftningen i ett digitaliserat samhälle (SOU2016:54).

¹⁵ Tillsammans mot nätdroger projektiden 2014–2016, Länsstyrelsen Västernorrland Rapport nr 2017:04

3.2.2 Stöd i metodutveckling – EDPQS

Under projektets etableringsfas intensifierades arbetet med att utforma den metod som utifrån den justerade målformuleringen skulle få en större tyngdpunkt på utlämningspersonalen trygghet och säkerhet. I styrgruppen diskuterade man hur man kunde kvalitetssäkra både metoden i sig men också själva arbetsprocessen med att ta fram metoden. Styrgruppen beslutade att man skulle använda sig av EDPQS¹⁶ som kan beskrivas som systematiserat och strukturerar arbetssätt att utveckla drogpreventiva metoder så att de uppfyller uppställda krav på kvalitet och måluppfyllelse avseende genomförande och effekter. Styrgruppen utbildade sig i arbetssättet med konsultstöd från ”Stad”, Stockholm. Arbetssättet utgår från 8 olika projektfaser;

1. *kartläggning och analys*
2. *resursbedömning,*
3. *projektutformning,*
4. *utformning av insatser*
5. *lednings och mobilisering av resurser,*
6. *genomförande och uppföljning,*
7. *uppföljning och utvärdering*
8. *förbättrande och spridning.*

Varje fas analyseras med utgångspunkt i frågeställningar om, *hållbarhet och finansiering, kommunikation och intressentmedverkan, personalutveckling och etik*. Utvecklingsarbetet med stöd av EDPQS inleddes således efter att styrgruppen genomfört kartläggning och analys, utformat projektet och till viss del genomfört resursbedömningar. Även om man inte explicit tillämpat EDPQS under initieringsfasen av utvecklingsarbetet med ”Tillsammans mot nätdroger” så hade styrgruppen ett tämligen likartat arbetssätt som den struktur som EDPQS har genom att reflektera över och analysera vilka mått och steg som var nödvändiga att ta för att utveckla den nya metoden. Av intervjuer med styrgruppen så framgår att man upplevde EDPQS som ett viktigt verktyg och stöd i det fortsatta utvecklingsarbetet. Man använde också EDPQS ”retrospektivt” genom att analysera det man redan åstadkommit i initieringsfasen för att sedan relatera lärdomarna från den analysen till de fortsatta stegen i utformningen av den nya metoden under etableringsfasen. I den dokumentation som finns i form av dagordningar och minnesanteckningar från ett stort antal möten (fysiska och webb-baserade) i styrgruppen framgår en tydlig koppling till den struktur som kännetecknar EDPQS. Man har systematiskt rest frågor relaterat till de olika stegen och analyserat dessa och dokumenterat vad som behöver göras, hur och när det skall göras och vem som har ansvar för att det genomförs.

3.2.3 Fortsatta samverkansmöten och kommunikation

I etableringsfasen fortsatte arbetet i den större ”projektgruppen” med att utforma den nya metoden inom ramen för flera workshops eller samverkansmöten. Det gemensamma arbetet konkretiserades ytterligare och fördelades genom att frågor klargjordes om hur de olika aktörerna kunde bidra med i utvecklingsarbetet utifrån sina uppdrag, verksamhetsområden, expertkunskap och resurser. Styrgruppen framhåller att ”*samtliga aktörer har genom sin*

¹⁶ EDPQS European drug prevention quality standards, se bilaga 6. European Drug Prevention Quality Standards har tagits fram för att utveckla och säkerställa kvaliteten på narkotikaförebyggande arbete. Manualen har utvecklats av European Prevention Standards Partnership i samverkan med European Monitoring Centre for Drugs and Drug Addiction (EMCDDA).

*expertis bidragit till utvecklandet av metoden” och ” medverkande aktörer i arbetet som inger förtroende och besitter stor kunskap” samt ”Det samlade kunnandet täcker ett stort område vilket är en styrka och fördel för det fortsatta arbetet efter projektets slut”¹⁷ Från fältanteckningar och samtal med olika aktörer på lokal, regional och nationell nivå i samband med projektgruppsmöten/workshops bekräftas denna bild. Från de olika aktörernas sida framgår också att dessa uppfattar arbetet som *ömsesidigt tillitsfullt* genom att deras olika roller och ansvar tydliggjorts och man kan ha rimliga ömsesidiga förväntningar på varandras insatser i utvecklingsarbetet med den nya metoden. Utöver direkta samverkanmöten/workshops kommunicerade projektets aktörer dels via en elektronisk samarbetsyta där olika dokument gjordes tillgängliga för de olika aktörerna, nyhetsbrev för spridning av information i projektgruppen samt direkta underhandskontakter mellan de olika aktörerna. En kommunikationsstrategi upprättades också som *”togs fram för att skapa rätt förväntningar i processen riktad till rätt målgrupp för att kunna strukturera insatser kopplade till mediahändelser”¹⁸. Att kommunicera projektet såväl internt med projektets aktörer som externt mot olika avnämare, exempelvis allmänhet, nationella, regionala och lokala myndigheter har således varit ett tämligen strukturerat och omfattande arbete. Öppenheten och tillgängligheten av information och kommunikationen internt inom projektet och externt mot olika avnämare upplevdes vara en viktig framgångsfaktor. Dels för att aktörerna skulle kunna utveckla gemensamma synsätt och ett gemensamt arbetssätt, dels i utvecklingsarbetet med den nya metoden, samt det faktiska arbetet med att senare implementera och arbeta med metoden.**

3.2.4 Utformning av metoden

I samband med de fortsatta mötena och gemensamma diskussion mellan aktörerna utvecklades och definierades den nya metoden utifrån de tidigare identifierade komponenterna **utbildning, samverkan och synlighet**. Den förstnämnda komponenten ”utbildning” definierades om till ”kunskap”. Anledningen till detta var den bättre motsvarade det ömsesidiga kunskapsutbytet mellan exempelvis utlämningspersonal och myndigheter, men också mellan aktörer generellt inom ”Tillsammans mot nätdroger”. De bärande komponenterna blev således **kunskap, samverkan och synlighet**. I korthet innebar detta att följande moment i utformningen av metoden genomfördes och implementerades i respektive pilotkommun i de fyra länen:

Kunskap

För att utveckla en ömsesidig kunskapsutveckling utformades en struktur med en tematik¹⁹ för de samverkansmöten som skulle hållas med polis, lokal ANDT-samordnare och personal vid post och paketutlämningsställen, brevbärarkontor, postterminaler och speditörernas ombudsansvariga utformades. Tematiken omfattade vilka droger (klassificerade/oklassificerade) som kan förekomma i brev och paketförsändelser, flödet av försändelser, omfattningen av sådana försändelser, vilka effekter de har samt hur misstänkta försändelser kan se ut. Samverkansmötena omfattar också tull och polisens uppdrag, vilka lagrum som gäller avseende postförsändelser och droger, samt vilka procedurer och rutiner som gäller myndigheternas arbete mot droger i brev och paketförsändelser’ men också vilka rutiner man kan ha på utlämningsstället. Rutiner och förhållningssätt utvecklades genom att

¹⁷ Tillsammans mot nätdroger projektiden 2014-2016, Länsstyrelsen Västernorrland Rapport nr 2017:04

¹⁸ Tillsammans mot nätdroger projektiden 2014-2016, Länsstyrelsen Västernorrland Rapport nr 2017:04

¹⁹ Se Se Viklund, U 2017. Tillsammans mot nätdroger – metodstöd. Länsstyrelsen Västernorrland.

man under samverkansmötena ställdes inför olika ”case” som motsvarade olika situationer som kan uppstå i samband med utlämning av misstänkta försändelser. Även rutiner för kontakter mellan utlämningsställen och myndigheter behandlades. De utlämningsställen, brevbärarkontor och postterminaler som deltagit i samverkansmötet certifierades också av Polis och Tullmyndighet där man förband sig att fortsätta att arbeta med metoden och fortsätta samverkansmöten.

Samverkansmötena med post och paketpersonal genomfördes av polis, tull och pilotkommunernas lokala ANDT-samordnare. Dessa hade i sin tur tagit del av och bidragit till innehållet i den tematik och struktur som skulle behandlas på samverkansmöten med post- och paketutlämningspersonal i pilotkommunerna. Detta arbete kan beskrivas som samverkansmöten på regional nivå (möten för respektive län) där polis och tullpersonal tillsammans med kommunala ANDT-samordnare och Länsstyrelsernas ANDT-samordnare diskuterade det förslag på innehåll i tematik och struktur för samverkansmöten (i pilotkommuner) som styr och projektgrupp tagit fram. Det slutliga innehållet för vad som skulle behandlas på samverkansmöten i pilotkommunerna och metoden justerades mot de synpunkter som kom fram vid dessa möten²⁰.

Innehållet för samverkansmöten har gjorts tillgänglig genom att ett **metodstöd/manual** tagits fram och gjorts tillgänglig för de kommuner som vill implementera metoden. Metodstödet omfattar dels en struktur för själva kunskapsinnehållet i samband med lokala samverkansmöten, men också checklistor med råd om hur man skall gå tillväga för att introducera och implementera metoden i en kommun.

Målsättningen var att personal som hanterar försändelser skulle få en ”tydlig bild av vilka rättigheter, skyldigheter och möjligheter de har vid hantering av försändelser med misstänkt innehåll ” och ”de som arbetar på utlämningsställen ska erhålla ökad kunskap och trygghet för hur de kan upptäcka och agera vid misstanke om utlämnande av nädroger”²¹

Samverkan

Målgruppen utvidgades till att utöver personal på post-och paketutlämningsställen också omfatta post och paketterterminaler samt brevbärarkontor. Själva kunskapsutbytet ägde rum under samverkansmöten i respektive pilotkommun. På dessa möten deltog polis, kommunal ANDT-samordnare, ANDT-samordnare från länsstyrelse samt olika personalgrupper som hanterade post och paketförsändelser. Erfarenheterna från dessa samverkansmöten har återförts till projekt och styrgrupp där dessa utvärderats varefter innehåll i, och genomförande av samverkansmöte har kunnat justeras ytterligare. Målsättningen var en ”förstärkt samverkan inom området mellan polis, utlämningsställen och kommun i första hand, övriga aktörer i andra hand”²².

Synlighet

Synligheten skulle på det lokala planet (utlämningsställen i pilotkommunerna) signaleras genom att dekaler sattes upp som upplyste om att certifierade utlämningsställen samverkade med polis, tull och kommunen i arbetet mot att sprida droger via post och paketförsändelser.

²⁰ Fältanteckningar, regionala samverkansmöten 2015

²¹ Tillsammans mot nädroger projektiden 2014-2016, Länsstyrelsen Västernorrland Rapport nr 2017:04

²² Tillsammans mot nädroger projektiden 2014-2016, Länsstyrelsen Västernorrland Rapport nr 2017:04

Lokala medier skulle också kontaktas i samband med samverkansmöten för att uppmärksamma att myndigheter och utlämningsställen samverkar mot att droger distribueras via post och paketförsändelser.

Utöver synligheten på en lokal nivå så synliggjordes utvecklingsarbetet också *regionalt* och *nationellt* genom att en film producerades ”Tillsammans mot nätdroger” som spreds via internet (webbplatser, Youtube, sociala media), en informationsfolder ”Samarbete kring utlämningsställen”, presentationer av utvecklingsarbetet i samband med olika regionala och nationella konferenser, ett flertal artiklar i lokala och nationella media. Målsättningen var att problemet med försändelser som innehåller droger skulle uppmärksammas men också att de som säljer, distribuerar droger via post-och paket flödet samt de som hämtar ut försändelser som innehåller droger från utlämningsställen skulle uppleva en större risk att bli upptäckta.

3.2.5 Spridning av metoden

Under etableringsfasen har samtliga tolv pilotkommuner genomfört samverkansmöten där tull, polis och utlämningspersonal tillsammans kommunal ANDT-samordnare har arbetat kunskapsinnehållet (droger, lagrum, bemötande och samverkan) i den nya metoden. Under 2017 har ytterligare 6 kommuner startat upp att arbeta enligt den modell som utgör ”Tillsammans mot nätdroger”.²³ När det gäller den fortsatta spridningen av metoden till andra kommuner gjordes ett par erfarenheter i pilotkommunerna som är värda att reflektera kring. Den ena handlar om att all utlämningspersonal inte kan delta vid ett och samma samverkansmöte på grund av de öppettider som utlämningsställen har. En annan aspekt är att flera av pilotkommunerna är stora till ytan och att komma till centralorten för att delta i ett samverkansmöte kan vara utmanande för utlämningsställen i samhällen/byar som ligger utanför kommunens centralort. Ytterligare en aspekt när det kommer till spridning av metoden utanför pilotkommunerna är nödvändigheten att ha en lokala ANDT-samordnare (eller någon med ett sådant uppdrag som en del av sitt uppdrag/tjänst) på plats. Dels för att kunna starta upp arbetet men också för att utveckla det och få in det som en långsiktig och varaktig del i ordinarie verksamhet.

3.2.6 Etableringsfasen i ett utvärderingsperspektiv

Utvecklingsarbetet med den nya metoden i etableringsfasen kan beskrivas som framgångsrikt genom att man har nått fram till en metod som upplevs vara fungerande (struktur och innehåll i lokala samverkansmöten och bärande komponenter) av de olika aktörerna, tull, polis, kommuner, speditörer, representanter för utlämningsställen samt nationella och regionala myndigheter²⁴. Det förarbetet som gjordes i den föregående initieringsfasen har varit en förutsättning för den implementering av metoden som genomförts. Framgångsfaktorerna i metoden och implementering kan sammanfattas i följande punkter:

- Förankring i nationella nätverk
- Utgår från bärande komponenter från befintliga metoder som fungerar/har effekt som anpassats till projektet
- Kvalitetssäkring genom att arbeta utifrån EDPQS

²³ Se bilaga 2.

²⁴ Fältanteckningar från möten med projekt och styrgrupp under 2015-16. Fältanteckningar från avslutningskonferens januari 2017.

- Kommunikation av projektet – massmedia, opinionsundersökning (SIFO), certifiering, information, klistermärken, foldrar mm som ger arbetet synlighet
- Instruktorutbildning – de som fick utbildningen var nöjda med den eftersom dessa möten hade karaktären av samverkan och kompetensutbyte som stärkte det slutliga innehållet för det stöd de skulle ge till utlämningspersonal²⁵
- Strukturen med lokala (kommunala) ANDT-samordnare och polis som ansvariga för samverkansmöten med utlämningsställen – integrerats som en del ordinarie förebyggande arbete
- Stödet från projektgrupp och styrgrupp (projektledare och länsamordnare) till samordnare i kommuner
- Skriftlig metodstöd/manual har utformats och är tillgängligt
- Skrivelse - inspel om förändring av postlagen som på sikt kan stärka metoden och öppna upp för mer samverkan och informationsutbyte mellan utlämningsställen och myndigheter och som skulle kunna påverka effektmålen (upptäckt och beslag) med metoden som handlar om att minska droger i postflödet.

3.3 Konsolideringsfasen och fortsatta utmaningar

Med *konsolideringsfas* avses att den metod som implementerats har hunnit ta former och innehåll som integrerats i de olika aktörernas ordinarie verksamhet. I ”Tillsammans mot nädroger” så är pilotkommunerna på god väg mot att vara i en sådan fas. Fortfarande behövs fler introducerande eller uppstartande samverkansmöten med fler utlämningsställen, men metoden finns och är igång och håller på att spridas inom pilotkommuner men också till andra kommuner. Metoden har också en hållbar struktur förutsatt att man arbetar utifrån de komponenter som identifierats som bärande, kunskap, synlighet och samverkan och inkluderar aktörer enligt den samverkansmodell som utvecklats. En implementeringsmognad som motsvarar en fullgången konsolideringsfas har således inte uppnåtts ännu men utvecklingsarbetet har goda förutsättningar att nå en sådan mognad i de pilotkommuner där man börjat arbeta med metoden.

3.3.1 Fortsatta utmaningar

Projektet ”Tillsammans mot nädroger” är avslutat som projekt enligt den projektbeskrivning som finns. Det återstår dock ett fortsatt utvecklingsarbete för att denna nya metod skall fortsätta att tillämpas, få ett bredare genomslag, spridas nationellt samt förbättras. Dessa utmaningar finns på olika nivåer, framförallt på regional och lokal nivå men också på en nationell. På en *regional* nivå handlar det om i vilken mån som metoden ”Tillsammans mot nädroger” får fäste hos de myndigheter som har ett regionalt ANDT-uppdrag och närliggande uppdrag och att dessa stödjer och/eller tar initiativ till att arbeta med metoden. De regionala aktörer som tagit initiativ till att utforma den nya metoden kommer fortsättningsvis efter projekttidens slut att ha utmaningar som handlar om fortsatt återkoppling till projektets övriga aktörer på såväl lokal som regional nivå. Det handlar således om att underhålla de samverkansnätverk regionalt såväl som lokalt som utvecklats, fortsatt kunskapsinput eftersom droglandskapet är föränderligt, exempelvis med avseende på droger och företag som säljer dessa.²⁶ Kunskapsinput kommer också att behövas som går från en lokal nivå till en regional

²⁵ Se bilaga 7 där resultaten från en enkät till de som deltog i instruktörutbildning framgår.

²⁶ En sådan ambition uttrycks också i självvärderingen av ”Tillsammans mot nädroger” där man anger att ” Det fortsatta arbetet efter projekttiden kommer att samordnas och kvalitetssäkras genom länsstyrelsernas respektive ANDT-samordnare. Del av arbetet kommer även ske inom ramen för det brottsförebyggande samordningsuppdrag som finns hos länsstyrelserna från och med 2017. Länsstyrelserna ska framgent stödja kommunerna genom samordning och kvalitetssäkring av metod och material samt erbjuda utbildning och assistans. Material som tagits fram inom projektet finns tillgängligt på Länsstyrelsen Västernorrlands hemsida”.

nivå, exempelvis erfarenheter av att arbeta med metoden som stärker den eller tillkortakommanden som kan förbättras med metoden. En konkret erfarenhet som kan vara en utmaning är exempelvis den tidigare nämnda problematiken att anordna samverkansmöten med utlämningspersonal pga av arbetstider och geografiska avstånd i kommunen. Här kanske andra former för samverkansmöten och innehållet i dessa kan utvecklas, exempelvis att metodstöd och möten kan ske med hjälp av digital teknik. Arbetet på *lokal* nivå kommer även fortsättningsvis att behöva stöd från regionala aktörer. Kanske framförallt genom att vara kompetensstöd och stöd i implementering i de kommuner där man startar upp metoden, men också som intermediär mellan en nationell nivå genom att fånga upp, informera och förmedla erfarenheter av att använda metoden runt om i landet eller förändringar avseende förutsättningar för metoden. En annan aspekt är betydelsen av att personalen på utlämningsställen upplever att de ”gör nytta” genom att samverka med myndigheter. På lokal nivå är det således viktigt att exempelvis polis och tull kan lyfta fram vilken nytta som olika kategorier av post-och utlämningspersonal gör i arbetet mot droger i samband med samverkansmöten och underhandskontakter, exempelvis genom att beskriva vilka effekter som samarbetet med post-och utlämningspersonal har haft för myndigheternas arbete mot droger. På *nationell* nivå kan eventuella förändringar i postlagen stärka metoden genom att öppna upp för möjligheten att post-och utlämningspersonal kan kontakta myndigheter vid misstanke om att en försändelse innehåller farliga substanser enligt det förslag som styr-och projektgrupp utarbetat.²⁷ I utvecklingsarbetet ”Tillsammans mot nätdroger” finns också en annan utmaning som handlar om att utveckla kriterier och indikatorer som mäter vilka effekter som metoden har haft på flödet av droger via post-och paketförsändelser. Möjligen är detta ett utvecklingsarbete som brottsbekämpande/förebyggande myndigheterna har att göra på en nationell nivå. På sikt behövs emellertid indikatorer som kan ge en fingervisning om det arbetssätt som tillsammans mot nätdroger representerar har effekter.

Ytterligare ett par aspekter som kan vara relevanta att reflektera över för en fortsatt utveckling av metoden ”Tillsammans mot nätdroger” är att bredda samverkan med fler aktörer och fördjupa den med redan delaktiga aktörer. När det gäller breddad samverkan så finns flera beröringspunkter i metoden som anknyter till både ANDT-arbete och brottsförebyggande arbete (BRÅ). Länsstyrelserna i Sverige har fått ett nytt uppdrag från regeringen som från och med 2017 innebär att de skall arbeta med brottsförebyggande frågor utöver ANDT-frågor som sedan tidigare finns som ett uppdrag. Här kan man på en regional nivå möjligen finna olika områden för samverkan i utvecklingsarbetet i ”Tillsammans mot nätdroger” som stärker både ett regionalt ANDT och BRÅ-arbete.²⁸ En sådan samverkan skulle anknyta väl till en lokal nivå, där det särskilt i mindre kommuner inte är ovanligt att uppdrag som ANDT-samordnare också är kombinerat med ett BRÅ-uppdrag. En fördjupad samverkan med redan delaktiga aktörer kan möjligen vara med utlämningspersonalens fackliga organisationer och arbetsgivare. Personalens uppdrag att hantera post och paketförsändelser är delvis en arbetsmiljöfråga som handlar säkerhet och trygghet i hanteringen och utlämning av försändelser och borde därför engagera de aktörer som har kompetens och uppdrag är att arbeta med dessa frågor.

²⁷ Skrivelse 2016-03-15, Dnr 706-6923-14

²⁸ En sådan ambition uttrycks också i självvärderingen av ”Tillsammans mot nätdroger”.

4. Utvecklingsarbetets måluppfyllelse - verksamhetsmål

I den ursprungliga projektansökan som utvecklingsarbetet ”Tillsammans mot nädroger”²⁹ utgår ifrån formulerades följande målsättningar:

1. Att öka antalet beslag av nädroger ökar
2. Att personalen som arbetar får ökad kunskap och trygghet för hur de kan upptäcka och agera vid misstanke om att de lämnar ut nädroger
3. Att samverka mellan olika aktörer som berörs av det narkotikaförebyggande arbetet med utlämningsställen innebär ett mer kunskapsbaserat systematiskt och långsiktigt arbete
4. Att arbetet med utlämningsställena bidrar till att stärka det lokala opinionsbildningsarbetet mot droger
5. Att arbetet med utlämningsställen bidrar till att upptäcka fler nya missbrukare

I målsättningarna formuleras således både verksamhetsmål och effektmål. *Verksamhetsmålen* handlar om att få till en metod som är ett nytt och fungerande arbetssätt som leder till att personal får bättre kunskaper om nädroger, får en större trygghet, ökad förmåga att upptäcka misstänkta försändelser och kunskaper hur de skall agera. De omfattar att utveckla en samverkan mellan relevanta aktörer så att ett mer kunskapsbaserat, systematiskt och långsiktigt arbete uppnås samt att stärka ett lokalt opinionsbildningsarbete. Målen 2,3,4 är således verksamhetsmål. *Effektmålen* utgörs av sådant som kan vara en konsekvens av det nya arbetssättet eller metoden. I detta fall att antalet beslag av nädroger ökar och att post-och paketutlämningsställen bidrar till att upptäcka nya missbrukare.

Under arbetets gång justerades målformuleringen för den metod som utvecklades, effektmålen tonades ned och verksamhetsmålen blev mer framträdande och formuleras i det metodstöd som utarbetats enligt följande:³⁰

- Försvara för köpare av nädroger
- Öka tryggheten hos butiken genom att öka kunskap om nädroger, kunskap om försändelser som beslagtagits, skapa forum för möjligheten att ställa frågor, trygghet för kunder, en samhällsinsats.
- Ökad samverkan mellan brottsbekämpande myndigheter och brottspreventivt arbete, kommunal drogsamordnare och de som bedriver postverksamhet.

Bakgrunden till dessa justerade mål är Postlagen som begränsar möjligheten för personal att kontakta brottsbekämpande myndigheter och effektmål som fler beslag och upptäckt av fler missbrukare tonades ned.

4.1 God måluppfyllelse?

I den självvärdering av ”Tillsammans mot nädroger” som projektledare och styrgrupp har genomfört, framgår att man bedömer sig ha uppnått resultat som redovisas i punkterna A-F

²⁹ Utvecklingsprojektet hade den ursprungliga projektplanens benämningen ”Utlämningsställen mot knark”. Under arbetets gång så ändrades namnet till ”Tillsammans mot nädroger” för att bättre spegla innehållet i den nya metod som utvecklades, dvs samverkan mellan olika aktörer på nationell, regional och lokal nivå.

³⁰ Viklund, U 2017. Tillsammans mot nädroger – metodstöd. Länsstyrelsen Västernorrland

nedan. Dessa resultat kan tillsammans tolkas som att de motsvarar de målsättningar som formulerats för utvecklingsarbetet, dels i projektansökan och dels i de justerade målsättningarna för den nya metoden. Resultaten som lyfts fram är följande ³¹:

- A. Erhålla en nulägesbeskrivning över utlämning av narkotika/narkotikaliknande preparat.
- B. Ge en tydlig bild av vilka rättigheter, skyldigheter och möjligheter butiksanställda har vid hantering av försändelser med misstänkt innehåll.
- C. Ta fram och utvärdera en metod för att personalen som arbetar på utlämningsställen ska erhålla ökad kunskap och trygghet för hur de kan upptäcka och agera vid misstanke om utlämnande av narkotika.
- D. Genom samverkan mellan olika aktörer som berörs av det narkotikaförebyggande arbetet med utlämningsställen utveckla ett mer kunskapsbaserat, systematiskt och långsiktigt arbete.
- E. Förstärkt samverkan inom området mellan polis, utlämningsställen och kommun i första hand, övriga aktörer i andra hand.
- F. Att arbetet med utlämningsställen bidrar till att stärka det lokala opinionsbildningsarbetet mot droger.

När det gäller nulägesbeskrivningen (A) över situationen med utlämning av narkotika/narkotikaliknande preparat så har framförallt polis och tull utifrån sina kompetensområden kunnat bidra med värdefulla kunskaper som sedan utgjort en viktig del ³² i kunskapsutbyte och samverkansarbete med utlämningsställen. Dels handlar det om vilka preparat som förekommer men också omfattningen av flöden till Sverige men också inom landet där det exempelvis framgår att även små orter och kommuner tar del av flödet av ”narkotika”. Tillsammans med de kunskaper som Folkhälsomyndigheten bidragit med kring klassificering av droger och vilka effekter drogerna har ”Tillsammans mot narkotika” åstadkommit en viktig nulägesbeskrivning som motiverat de olika aktörerna att bidra i utvecklingsarbetet har synliggjort på vilka sätt de kan bidra till att utveckla metoden. ³³

Resultaten B och C som handlar kunskaper, rättigheter, skyldigheter samt trygghet och arbetssätt för utlämningspersonal har också uppnåtts om man utgår från personalens uppfattningar. ³⁴ Av den enkät som besvarats av sammanlagt 61 personer som framförallt arbetar som post och paketutlämningspersonal framgår att en majoritet känner sig *tryggare* och har fått *bättre kunskaper* om vilka lagar som gäller kring post och paketutlämning, hur misstänkta försändelser kan se ut, vilka typer av droger som kan förkomma i försändelser, hur man skall agera om man stöter på en misstänkt försändelse. Personalen säger sig också ha fått bättre kunskaper om omfattningen av misstänkta försändelser och distributionskedjan av ”narkotika” ser ut. Dessutom menar man sig ha fått bättre kunskaper om polisens och tullens arbete mot droger och hur kontakter med myndigheter kan se ut. Ett intressant utfall i enkätundersökningen är utlämningspersonalen där fler än 8 av 10 av utlämningspersonalen anger att de tänker kontakta polis oavsett att de bryter mot postlagen. Utlämningspersonalen upplever en frustration över att behöva lämna ut försändelser som man misstänker innehåller droger som kan vara olagliga eller farliga. I det perspektivet så uppfattar man handlingen att på eget initiativ kontakta polisen som en legitim om än inte en laglig handling.

³¹ Tillsammans mot narkotika projektiden 2014–2016, Länsstyrelsen Västernorrland Rapport nr 2017:04

³² Se Viklund, U 2017. Tillsammans mot narkotika – metodstöd. Länsstyrelsen Västernorrland. Fältanteckningar från projektgruppsmöten

³³ Fältanteckningar från projektgruppsmöten

³⁴ Se bilaga 3. Resultat från enkät med utlämningspersonal i pilotkommunerna.

Sammanfattningsvis så stödjer utfallet i enkätstudien slutsatsen om måluppfyllelse med avseende på ökade kunskaper och större trygghet för personalen.

När det gäller resultaten som handlar om att en samverkan mellan aktörer och att ett kunskapsbaserat, systematiskt och långsiktigt arbete (D och E) har uppnåtts så får detta stöd i det arbete som genomfördes under initieringsfasen av utvecklingsarbetet av ”Tillsammans mot nätdroger”. Styrgruppens kartläggningsarbete under denna fas har varit viktigt för att för att identifiera vilka olika behov av kunskaper och aktörer som har funnits för att kunna utveckla metoden. Genom återkommande projektgruppsmöten med berörda aktörer som tydliggjort vilka roller, ansvarsområden och expertkunskaper som respektive aktör äger så har rimliga ömsesidiga förväntningar uppstått mellan aktörerna. Detta har i sin tur varit viktigt för i vilka moment av utvecklingsarbetet med metoden som respektive aktör kan bidra. I denna process har också nya kunskaper utvecklats dels om varandra som aktörer men också till de gemensamma referensramarna kring problematiken med ”nätdroger”. Utifrån dessa referensramar har det varit möjligt att bygga en metod som är systematisk genom att man utvecklat den tillsammans med ett gemensamt kunskapsinnehåll, budskap och rutiner, oavsett var man är verksam eller vilken roll man har som aktör i projektet³⁵. Detta är också en viktig förutsättning för att man långsiktigt skall kunna arbeta och samverka med metoden. En annan viktig förutsättning för långsiktighet är att ”Tillsammans mot nätdroger” efter projekttidens slut kommer att finnas i en struktur där metoden är tillgänglig, både för spridning och fortsatt utveckling. I självvärderingen av arbetet slås en sådan ambition fast *”Länsstyrelserna ska framgent stödja kommunerna genom samordning och kvalitetssäkring av metod och material samt erbjuda utbildning och assistans. Material som tagits fram inom projektet finns tillgängligt på Länsstyrelsen Västernorrlands hemsida”*.³⁶ Av minnes och fältanteckningar samt i dialoger med aktörer (ffa kommunala samordnare och polis) i samband med styr och projektgruppsmöten framgår att samverkan stärkts mellan de utlämningsställen som tagit till sig metoden, polis och kommun (via kommunal ANDT-samordnare) i pilotkommunerna. Metoden behöver dock spridas ytterligare till fler utlämningsställen, särskilt i de större kommunerna.

Slutligen bedömer styrgruppen och projektledare att arbetet med utlämningsställen bidrar till att stärka det lokala opinionsbildningsarbetet mot droger. Denna bedömning får stöd om man ser till hur lokala media (har kommunicerats till aktörerna i projektet) har uppmärksammat de samverkansmöten som har hållits i pilotkommunerna. Arbetet har också uppmärksammat i nationella media och i samband med uppmärksammade dödsfall eller allvarliga tillbud som orsakats av droger beställda via internet och distribuerade via post-och paketförsändelser. Tillsammans med certifiering och utplacering av dekalering som signalerar att utlämningsstället samverkar med myndigheter mot droger så har sannolikt lokala opinioner mot droger stärkts. Det är emellertid inte helt okomplicerat att hävda detta och i det fortsatta arbetet med metoden kanske man bör hitta någon form av indikatorer på detta och som är möjliga att följa upp. Möjligen kan man granska i vilken utsträckning, prioritet och betydelse metoden ges i lokala genomförandeplaner avseende ANDT-arbete eller vilket utrymme den ges i lokala lägesbilder i samband med arbetet att utveckla ”Medborgarlöften” och ”Samverkansöverenskommelser” i samverkan mellan polismyndighet och kommuner.

Sammanfattningsvis har utvecklingsarbetet ”Tillsammans mot nätdroger” en god måluppfyllelse avseende verksamhetsmålen. De resultat som styrgrupp och projektledare

³⁵ Denna bild bekräftas i såväl fältanteckningar från projektgruppsmöten som minnesanteckningar från projektledare och styrgruppsmöten.

³⁶ Tillsammans mot nätdroger projekttiden 2014–2016, Länsstyrelsen Västernorrland Rapport nr 2017:04, sid 14.

bedömer att man uppnått med utvecklingsarbetet är också rimliga vilket får stöd från de dialoger och erfarenheter som lyfts fram under projekt- och styrgruppsmöten, dokumentation och minnesanteckningar samt enkäter till utlämningspersonal och de som deltagit i instruktörsutbildningar.

5. Tillsammans mot nättdroger – en innovativ metod?

Det är inte orimligt att beskriva utvecklingsarbetet ”Tillsammans mot nättdroger” genom ett innovationsperspektiv där metoden representerar ett nytt sätt att arbeta ANDT-förebyggande genom att den utvecklats mot ett område som inte tidigare varit föremål för förebyggande insatser i samverkan mellan flera aktörer. Att anlägga ett sådant perspektiv kan öppna upp för att tillskapa ”Tillsammans mot nättdroger” resurser för fortsatt spridning av metoden och fortsatt metodutveckling. Man kan argumentera enligt följande; Metoden bygger på komponenter från andra beprövade metoder, som utvecklats för att passa in i den kontext som förebyggande arbete mot nättdroger innebär. Metoden bygger på kunskaper och samverkan mellan en rad olika aktörer som ser både egna och gemensamma vinster genom att arbeta tillsammans. Metoden skapar också positiva samhällseffekter i synnerhet om den sprids och får en bredare nationell tillämpning genom att den skapar större trygghet för utlämningspersonal, men kanske framförallt att den minskar mänskligt lidande och kostnader för samhället genom att den minskar flödet av och tillgång på olagliga och hälsofarliga droger. Ambitionen är också långsiktig med metoden genom att Länsstyrelserna kommer att fortsätta att stödja metodens spridning och fortsatta utveckling trots att projektstödet har avslutats, dvs att den integrerats i ordinarie verksamhet. Metoden bidrar också till sociala hållbarhetsaspekter eftersom den kan begränsa flödet och tillgången på narkotika och därigenom bidrar till att stärka en folkhälsa och minska riskerna för socialt utanförskap. Om man relaterar denna beskrivning till hur Vinnova³⁷ definierar social innovation är det fullt rimligt att betrakta ”Tillsammans mot nättdroger” som ett socialt innovativt arbete. Enligt Vinnova kännetecknas sociala innovationer av följande faktorer:³⁸

- Möter specifika, relevanta samhällsproblem och sociala behov.
- För samman människor till gemensamt värdeskapande.
- För att identifiera problem och hitta nya lösningar involveras användare/ medborgare. Förändrar beteenden och normer hos individer, organisationer och sam hällen.
- Bidrar till samhällsnytta och kan visa på samhällsekonomiska vinster.
- Nya målgrupper nås och nya samarbeten mellan olika branscher skapas.

I självvärderingen av ”Tillsammans mot nättdroger” anges att man kommer att fortsätta arbetet med att dels sprida metoden till övriga delar av landet, bredda aktörskapet och bredda kunskapsbasen i metoden, exempelvis genom att relatera den till BRÅ-arbete³⁹. Till detta kan man också lägga att utveckla former för samverkansmöten på en lokal nivå som ibland stött

³⁷ Vinnova – Sveriges innovationsmyndighet vars uppdrag är att stärka Sveriges innovationsförmåga för hållbar tillväxt och som bidrar till att uppnå målen i Agenda 2030. Man stödjer forsknings och/eller innovationsprojekt som är i linje med dessa mål och social innovation är ett sådant innovationsområde. Se också Vinnovas informationsfolder om social innovation:

https://www.vinnova.se/contentassets/693e9b8253f6438190b90283f040046d/vi_15_04_t.pdf

³⁸ Se länk i föregående fotnot

³⁹ I självvärderingen konstaterar man ”Fler intressenter vi inte varit i kontakt med ännu, exempelvis Svensk handel och Arbetsmiljöverket, ska kontaktas för kunskaps- och erfarenhetsutbyte”.

på hinder genom utlämningspersonalens arbetstider och att geografiska avstånd i kommun kan vara ett hinder för deltagande i samverkansmöte.

I ett framåtblickande perspektiv så finns således utmaningar som sannolikt kräver resurser för att möta och en beredskap för att hitta nya lösningar på dessa. Man kan tänka sig att det finns möjligheter utveckla verktygen för spridning av metoden och stärka möjligheterna för samverkansmöten genom exempelvis digitala lösningar. Kanske har metoden också bärkraft utanför landets gränser och kan spridas med vidare med hjälp av någon kommunikationsplattform. Metoden kan möjligtvis kopplas samman med BRÅ-perspektiv där annan brottslighet som riktas mot utlämningsställen ingår i ett gemensamt förebyggande arbete. Nya aktörer kan ha kunskaper om hur man kan utveckla personalens trygghet och säkerhet. Kanske finns tekniska lösningar tillämpade i andra sammanhang som skulle göra det möjligt att upptäcka försändelser som innehåller droger eller hälsofarliga substanser utan att försändelser behöver öppnas. Inom ramen för utlysningen ”Utmaningsdriven innovation” hos Vinnova är det möjligt att söka medel i samverkan med andra aktörer, exempelvis som den konstellation som varit för ”Tillsammans mot nättdroger”. Dessa medel skulle kunna skapa resurser för fortsatt kartläggning och analys för att sedan kunna tillgängliggöra, sprida och utveckla metoden ytterligare.

Ett medskick från denna utvärdering är således att ett redan innovativt arbete kan utvecklas ytterligare både till innehåll och spridning. Detta genom att fortsätta att utveckla det innovativa arbetssätt som man hittills har haft inom ”Tillsammans mot nättdroger” och att det är möjligt att söka medel för ett sådant arbete.

6. Sammanfattande slutsatser

Denna utvärdering syftade till att besvara två övergripande frågor avseende utvecklingsarbetet ”Tillsammans mot nättdroger”:

- I vilken utsträckning har metoden ”Tillsammans mot nättdroger” nått till de verksamhetsmål som formulerats?
- Finns det fortsatta utmaningar för utvecklingsarbetet med metoden?

När det gäller den första frågeställningen i vilken utsträckning som utvecklingsarbetet nått de verksamhetsmål som formulerats så är den övergripande slutsatsen att man nått till de verksamhetsmål som ställts upp. Man har i utvecklingsarbetet åstadkommit en metod som bygger på kunskap, samverkan och synlighet och som gjort att utlämningspersonal upplever sig tryggare i sin yrkesroll, bättre kunskaper om hur man skall hantera misstänkta försändelser samt vilka möjligheter man har till samverkan med myndigheter, framförallt polis. När det gäller implementeringen av metoden så uppfattas den som rimlig att arbeta med och har startats upp i samtliga pilotkommuner även om fler utlämningsställen i de större kommunerna återstår att integrera i arbetet med den nya metoden. Metoden har också börjat spridas till andra kommuner.

Den andra frågeställningen om fortsatta utmaningar för utvecklingsarbetet med metoden så anknyter dessa framförallt till postlagens formulering som i praktiken hindrar utlämningspersonal att på eget bevåg kontakta polisen i de fall de misstänker att en brev försändelse innehåller narkotikaklassade och olagliga droger. En förändrad lagstiftning

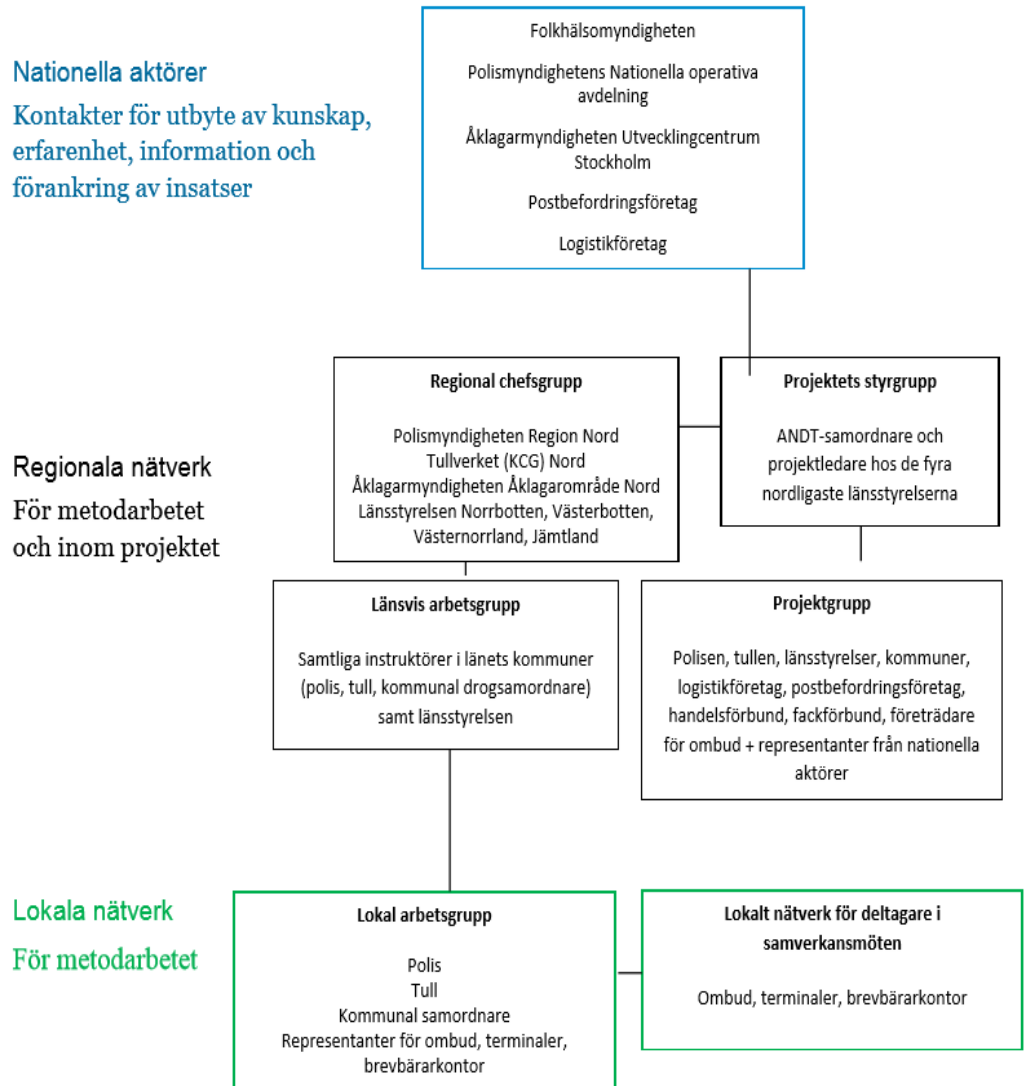
som tillåter att postutlämningspersonal kan kontakta polis skulle sannolikt stärka effekterna av metoden, dels avskräckande eftersom riskerna för upptäckt skulle bli större men också avseende beslag av olagliga och hälsofarliga droger. En ändring av postlagen skulle därmed på sikt kunna bidra till att minska flödet av ”nättdroger” via post och paketsförsändelser och i sin förlängning förbättra arbetsmiljön för utlämningspersonal och minska skadeverkningar av narkotika.

Sammanfattningsvis så är ”Tillsammans mot nättdroger” ett väl genomfört utvecklingsarbete som utmynnat i en användbar och fungerande metod för ANDT-förbyggande insatser. Ett fortsatt arbete för att sprida och implementera metoden återstår och som är ett arbete som kan utvecklas ytterligare.

Bilaga 1

Nätverk

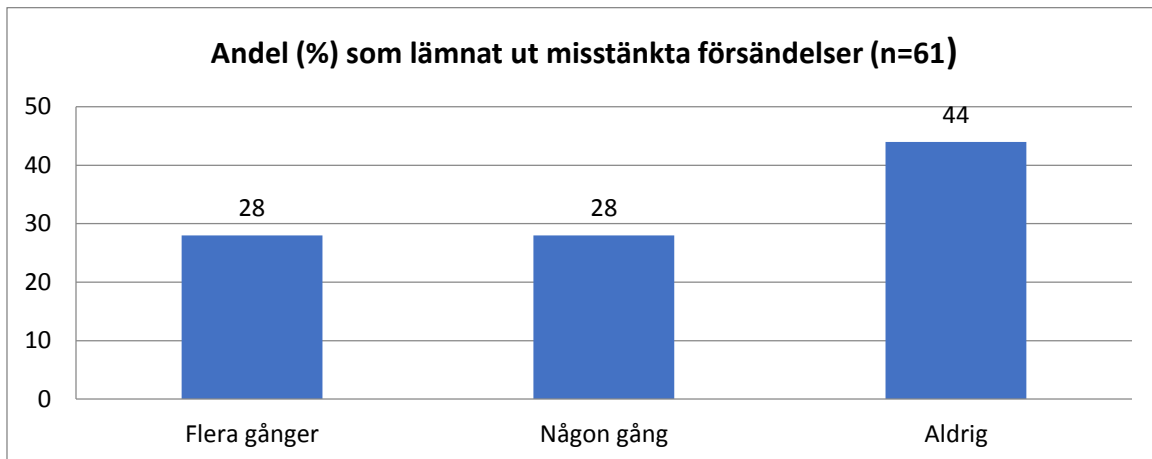
Arbetet organiseras med nätverk på nationell, regional och lokal nivå vilket främjar ett strukturerat arbete och en hållbar samverkan. Genom god kännedom om varandras uppdrag ökar förståelsen och kunskapen om hur aktörerna kan samarbeta effektivt. Kontakt med aktörer på nationell nivå ger möjlighet till att förankra lokalt arbete med företagens/myndigheternas ledning samt erhålla expertis kopplat till lagrum och rutiner.



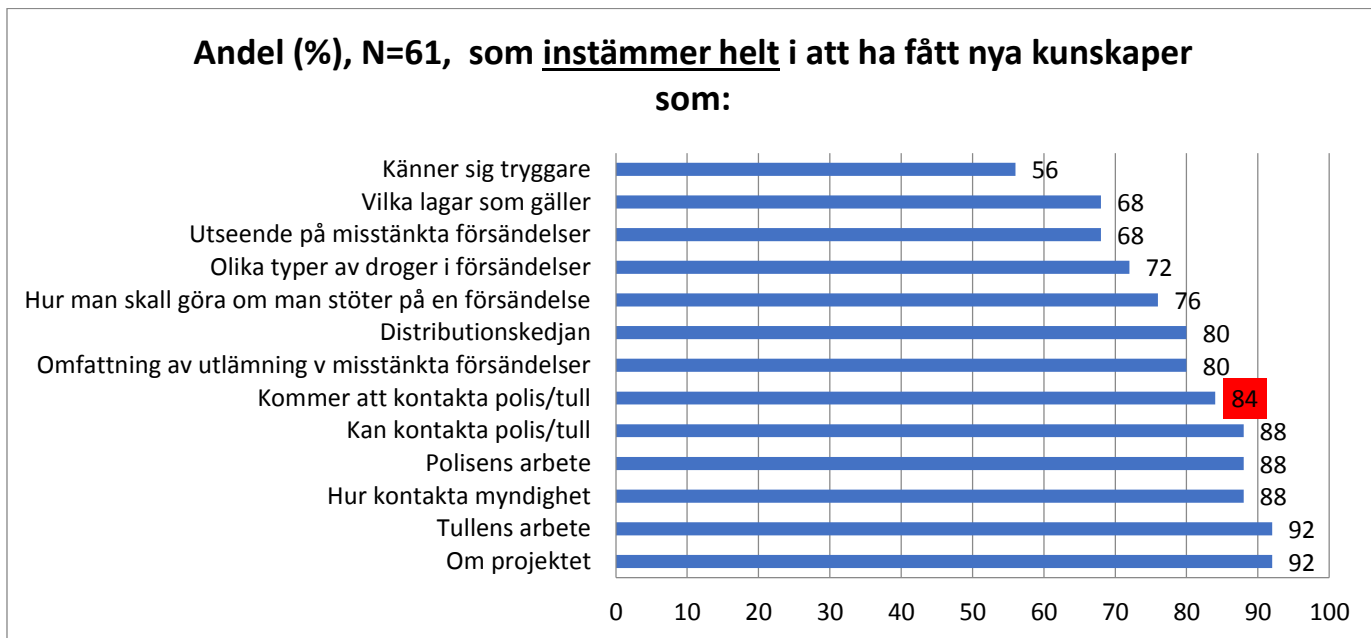
Bilaga 2. Spridning av projektet

Kommun	År för påbörjad för implementering av metoden	Kommentar
Övertorneå	Pilotkommun 2014/2016	
Älvsbyn	Pilotkommun 2014/2016	
Överkalix	Pilotkommun 2014/2016	
Piteå	Pilotkommun 2014/2016	
<i>Kiruna</i>	<i>Ny 2017</i>	Utbildnings/Samverkanstillfälle 2017 planeras
<i>Gällivare</i>	<i>Ny 2017</i>	Utbildnings/Samverkanstillfälle 2017 planeras
Storuman	Pilotkommun 2014/2016	Genomförde samverkansmöte först 2017-05-18 och hade ett nätverksmöte 2016
Nordmaling	Pilotkommun 2014/2016	Utbildat instruktörer, kartlagt ombud och bokat in möten, och haft ett startmöte 2016 Har inte lyckats genomföra något samverkansmöte 2016. I dagsläget finns ingen ANDT/Brå samordning och Lst jobbar med polisen för att genomföra det
Robertsfors	Pilotkommun 2014/2016	Allt genomfört 2016 Uppföljningsmöten höst 2017
Skellefteå	Pilotkommun 2014/2016	Allt genomfört 2016 Uppföljningsmöten höst 2017
<i>Lycksele</i>	<i>Ny 2017</i>	Utbildat instruktörer, kartlagt ombud och bokat in mötet, men inte börjat praktiskt ännu. Bokat möte 18 oktober men det flyttades fram. Kommer att genomföras inom kort
Timrå	Pilotkommun 2014/2016	
Örnsköldsvik	Pilotkommun 2014/2016	
<i>Ånge</i>	<i>Ny 2017</i>	Utbildat instruktörer, kartlagt ombud och bokat in möten, men inte börjat praktiskt ännu
<i>Mjölby</i>	<i>Ny 2017</i>	Utbildat instruktörer, oklart om de också genomfört något möte med de kartlagda ombuden
Härjedalen	Pilotkommun 2015/2016	
Strömsund	Pilotkommun 2015/2016	
<i>Östersund</i>	<i>Ny 2017</i>	Kartläggning och etablering av kontakter/nätverk mellan viktiga aktörer (Polis, Tull, postombud mm.)
<i>Bräcke</i>	<i>Ny 2017</i>	Kartläggning ombud

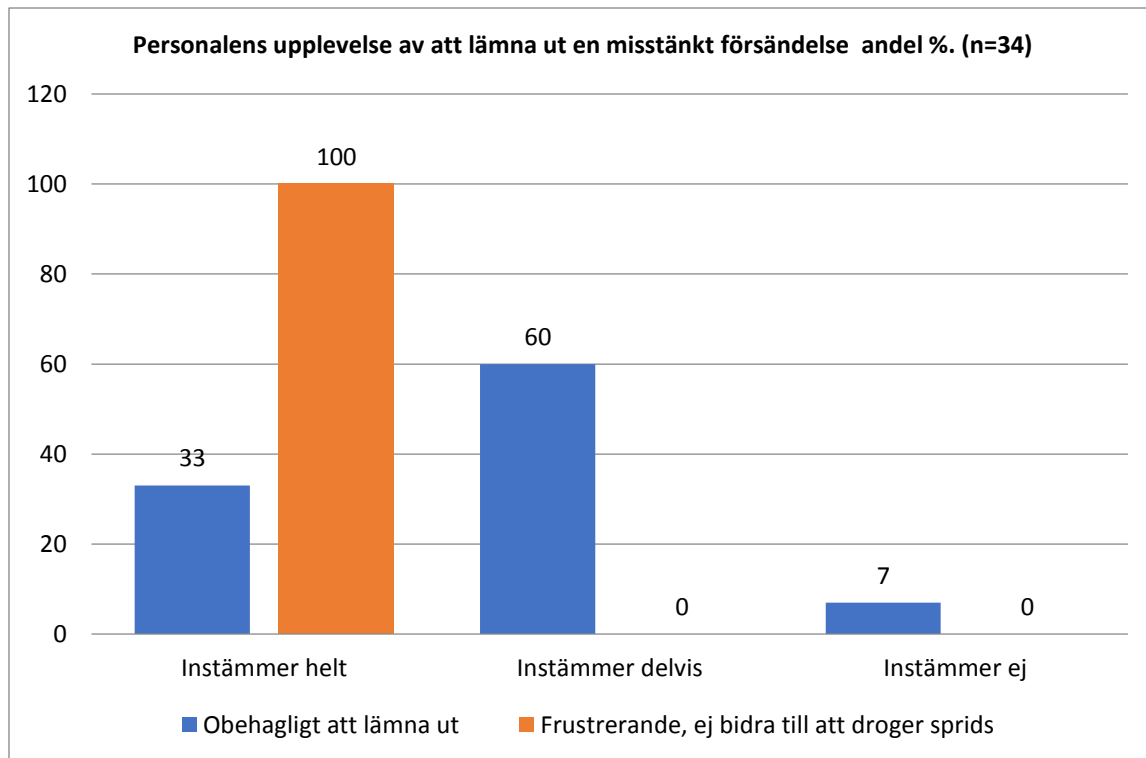
Bilaga 3. Postombudens bedömning av utbildnings och samverkansmöten



Drygt hälften av personalen anger att lämnat ut en misstänkt försändelse



Kommentar: Bland den personal som någon gång lämnat ut en försändelse anger nästan samtliga (85%) att de känner sig tryggare efter utbildningen. I diagrammet anger 56 % detta, övriga 44 % består av den personal som aldrig har lämnat ut en misstänkt försändelse eller instämmer delvis. Värt att notera är att 84 % anger att de kommer att kontakta polis om de stöter på en misstänkt försändelse, oavsett postlagen.



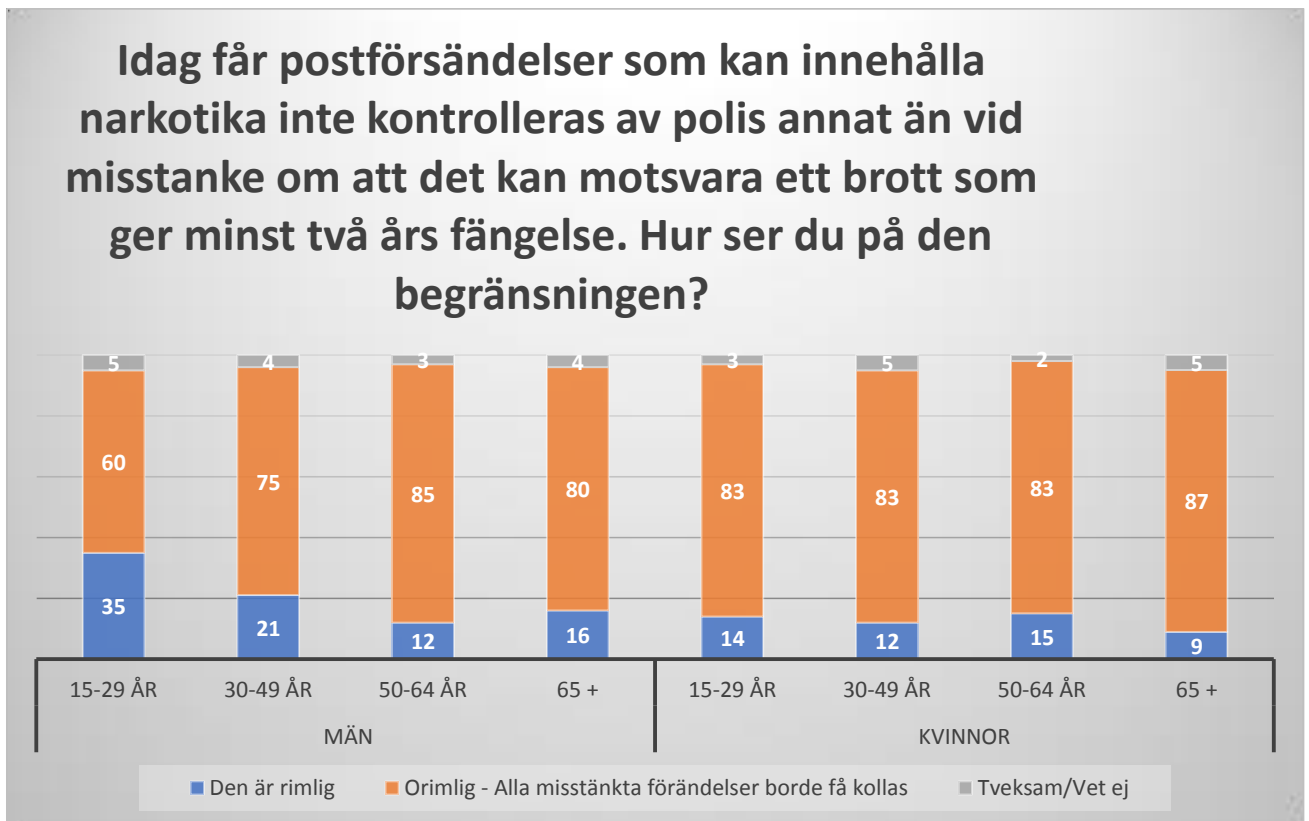
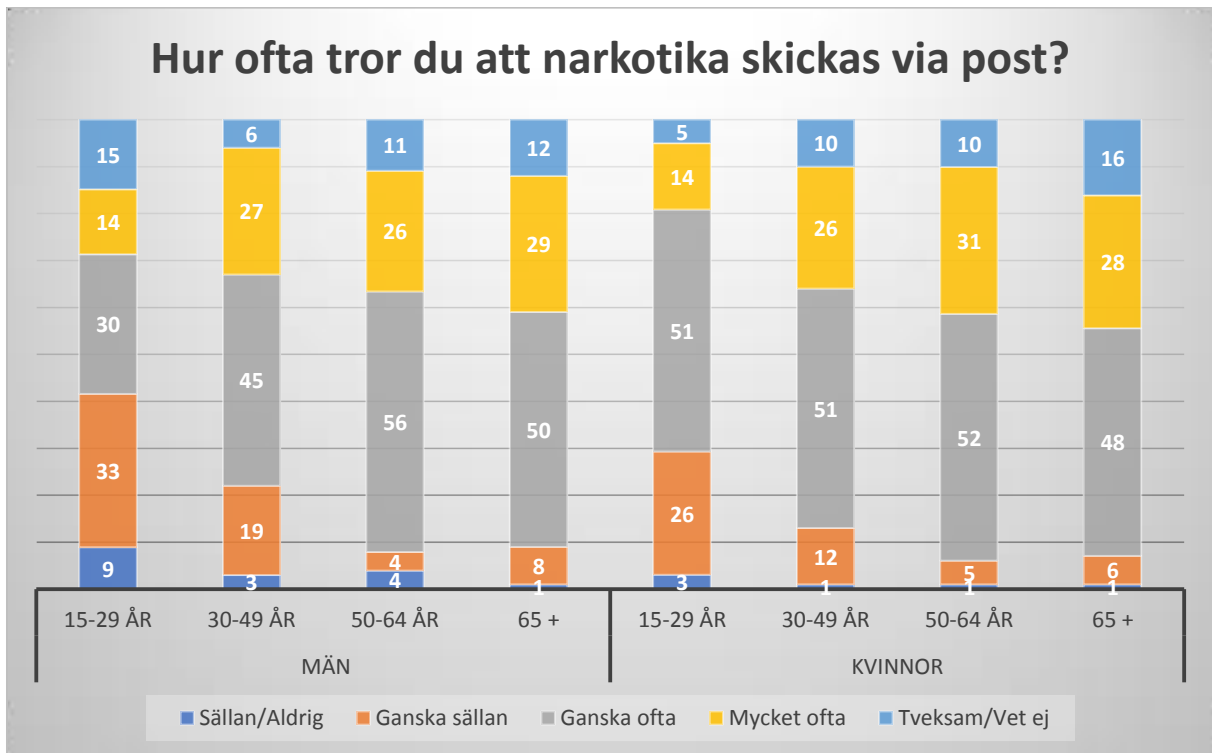
Kommentar: Samtliga upplever en frustration över att behöva lämna ut misstänkta försändelser eftersom man inte vill bidra till att droger sprids. En majoritet upplever ett obehag av lämna ut misstänkta försändelser

Bilaga 4. Aktörer och workshops under 2014.

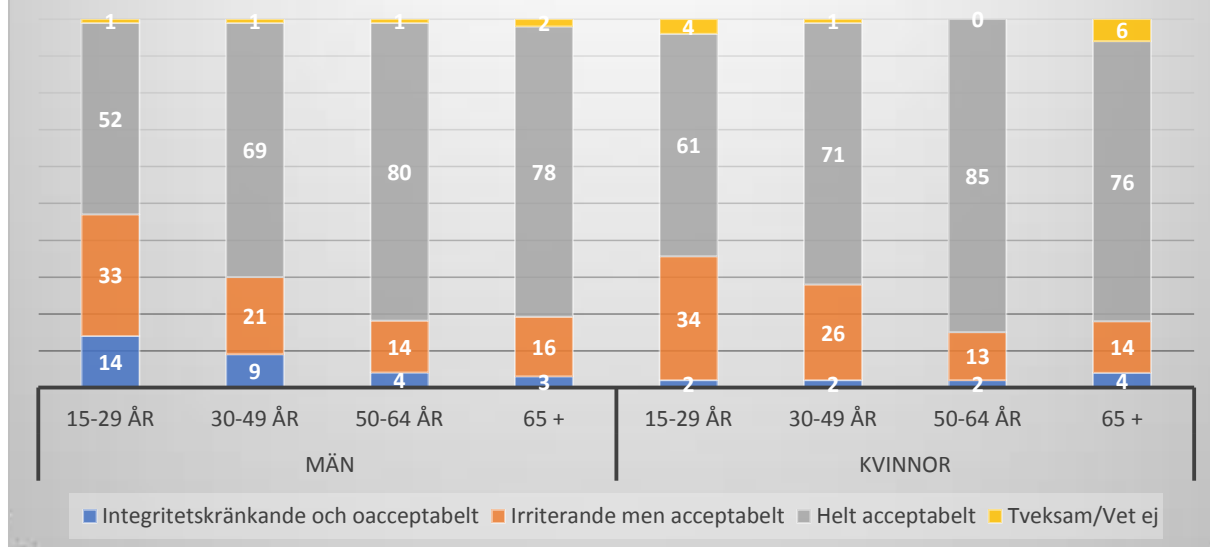
Aktör	Maj	Juni	Augusti	November
<i>Polismyndigheten</i>	N-B, V-B, Jmtl V-n, Mellerud	V-b	V-b	N-B, V-B, Jmtl V-n
<i>Tullverket</i>	V-b, analytiker	-	V-b, analytiker	V-b, analytiker
<i>Åklagarmyndigheten</i>	N-b	-	-	-
<i>Folkhälsomyndigheten</i>	Klassificeringsarbete med nädroger	Klassificeringsarbete med nädroger	-	Klassificeringsarbete med nädroger
<i>Karolinska Institutet</i>	-	-	-	Kemisk analys av nädroger
<i>Länsstyrelse</i>	N-B, V-B, Jmtl V-n, projektledare, styrgrupp	N-B, V-B, Jmtl V-n, projektledare, styrgrupp	V-b, V-n projektledare, styrgrupp	N-B, V-B, Jmtl V-n, projektledare, styrgrupp
<i>Kriminalvården</i>	-	-	-	V-b
<i>Chef individ- och familjeomsorgen</i>	-	-	-	Jmtl, V-b
<i>Kommun, lokal samordnare</i>	BRÅ-samordnare V-b	- BRÅ-samordnare Vb	-	BRÅ-samordnare V-b - Alkohol- och drogsamordnare H-d - Samordnare FRIS- Trygghetsforum V-b - Folkhälsosamordnare V-b
<i>Regionförbundet</i>	Jmtl	-	-	-
<i>Representant för befintlig förebyggande metod</i>	-100% hårdträning -Mellerudsmodellen	-	-	-
<i>PostNord</i>	-	-	Säkerhets-specialist	- Teamchef - Säkerhetsspecialist
<i>DHL</i>	-	Product Manager	-	-
<i>Schenker</i>	-	Marknadsutvecklare	-	Produktspecialist
<i>Coop</i>	-	Säkerhetssamordnare	-	Säkerhetschef
<i>ICA</i>	-	områdeschef Nord	-	-Områdeschef Nord -Risk&säkerhetsansvarig - Handlare Jmtl
<i>Handelsanställdas förbund</i>	-	Försteombudsman/Regionalt Skyddsombud	-	Ombudsman
<i>Antal personer</i>	24	14	7	33

- Med undantag för Kriminalvård och Socialtjänst så återkommer representanter för ovan nämnda aktörer under resten av projekttiden och utgör en sk projektgrupp.

Bilaga 5. Resultat från SIFO-undersökning december 2015.



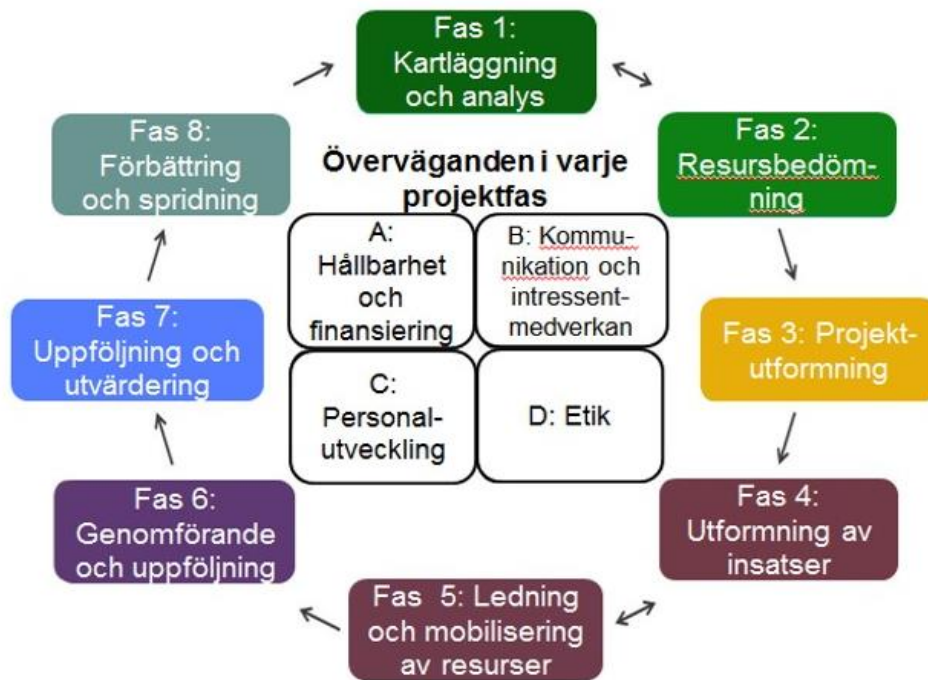
Om du har beställt en vara, till exempel pärlor, via internet - vad skulle du tycka om tullen eller polisen skulle kontrollera just din försändelse?



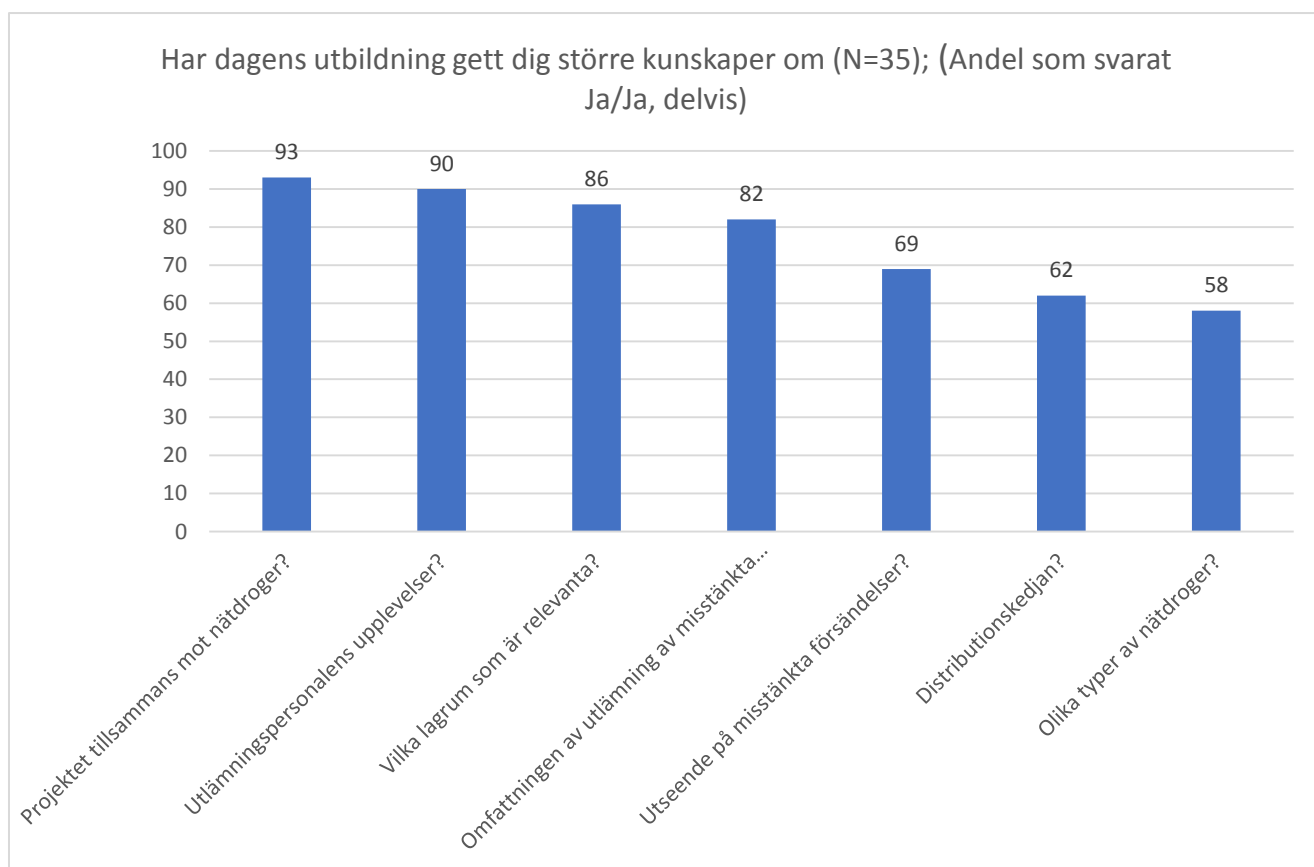
En sifo-undersökning som genomfördes av Länsstyrelsen Västernorrland i december 2015 för projektets räkning, visar att det finns ett mycket starkt folkligt stöd för en förändring av postlagen för att möjliggöra drogbekämpning, och att drogbekämpningsintresset går före den egna integriteten hos de tillfrågade. En majoritet av befolkningen tror att narkotika skickas med postförsändelser ganska eller mycket ofta. De som i minst utsträckning tror det är män i åldern 15-29 år.

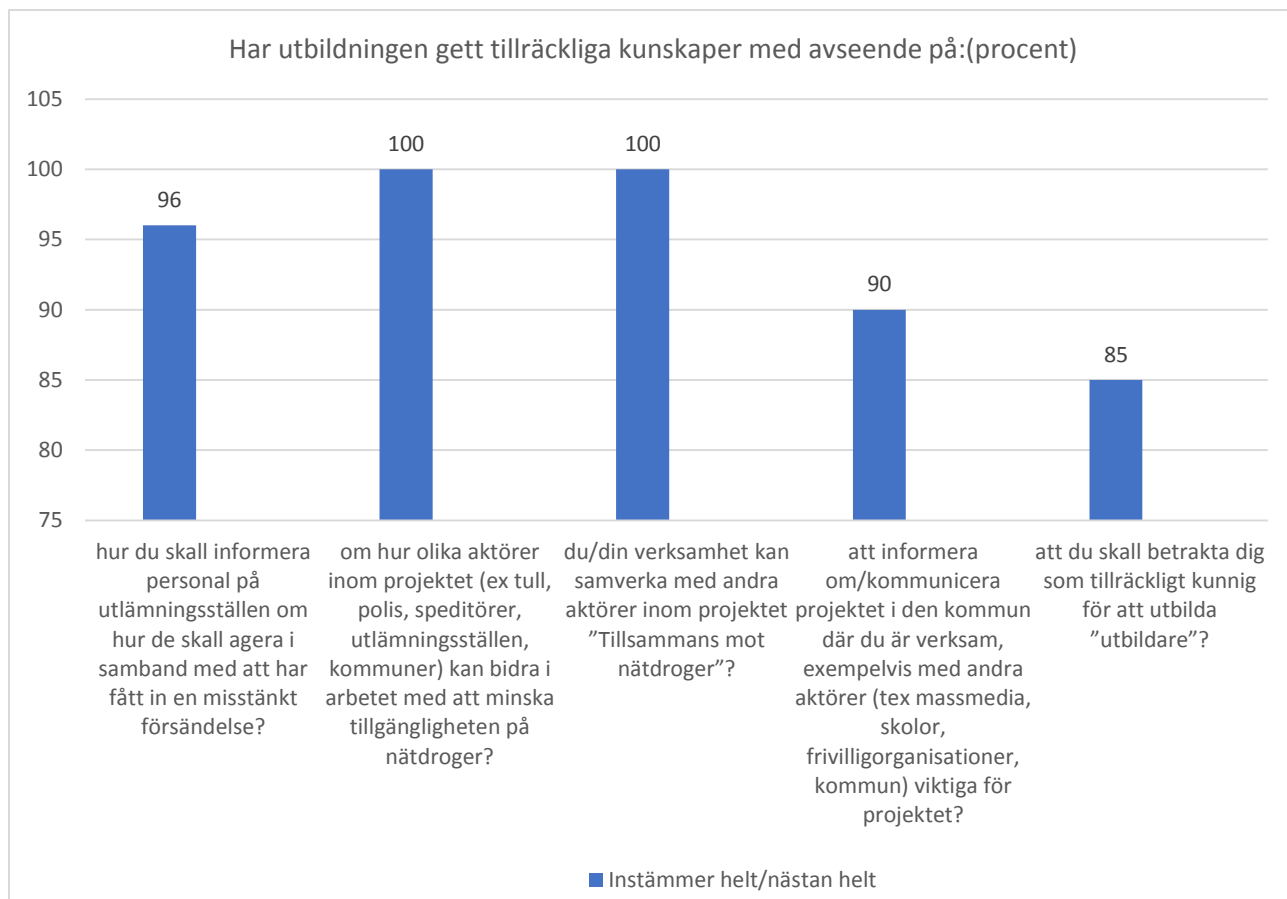
En majoritet anser att polisen borde få kontrollera alla försändelser vid misstanke om att den innehåller narkotika. Yngre män är de som i minst utsträckning anser att polisen ska ha nämnda möjlighet, men även i denna grupp anser majoriteten att polisen borde få kontrollera alla försändelser. En klar majoritet av befolkningen anser att det är ”helt acceptabelt” eller ”irriterande men acceptabelt” om polisen eller tullen skulle kontrollera just deras försändelse. Återigen är det yngre män som i störst utsträckning kan sägas vara mest restriktiva till myndigheternas möjligheter att ingripa mot misstänkta försändelser.

Om man utöver dessa bakgrundsvariabler ovan (kön och ålder) studerar betydelsen av utbildningsnivå, fackföreningsanslutning, yrkesverksamma politiska preferenser samt var i landet man bor så kan det sammanfattas som att en majoritet av befolkningen oavsett bakgrund skulle stödja att polisen får kontrollera postförsändelser vid misstanke och att man accepterar att även en egen postförsändelse kontrolleras. De som i minst utsträckning (även om en majoritet bland dessa stödjer ökade möjligheter för polis att kontrollera försändelser) är arbetslösa, sacco-anslutna, storstadsbor samt högskole-/universitetsutbildade.



Bilaga 7. Upplevelse av instruktörsutbildning (deltagare från Tull, Polis och lokala ANDT-samordnare, totalt 35 personer som besvarade enkäten)





Referenser

Tillsammans mot nätdroger-metodstöd :

<http://www.lansstyrelsen.se/Vasternorrland/SiteCollectionDocuments/Sv/publikationer/ovriga%20publikationer/2017/tillsammans-mot-natdroger-metodstod-klar.pdf>

Tillsammans mot nätdroger projektiden 2014–2016, Länsstyrelsen Västernorrland Rapport nr 2017:04