

Markägarna
enligt särskild förteckning

Bildande av naturreservat för område vid Hummelholm
(2 bilagor)

Beskrivning av reservatet

Reservatets benämning

Hummelholm.

Kommun

Nordmaling.

Församling

Nordmaling.

Fastighet

Del av Hummelholm. 2:21, 3:5, 3:6, 3:7, 3:8, 5:6, 12:3,
13:1, 15:3 och 16:1.
Hummelholms by samfällidmark

Lägesbeskrivning

Ekonomisk karta.

Areal

26,45 ha
Därav landareal
20,58 ha

Förvaltare

Skogsvårdsstyrelsen.

1977-03-29

11.121-4555-73

Ärendets handläggning

✓
Statens naturvårdsverk och Nordmalings kommun har tillstyrkt naturreservatsbildning. I samband med hörande av markägarna har yrkanden på gränsjusteringar framförts. Dessa har i huvudsak beaktats.

Grund för beslutet

Det kulturberoende lövängsliknande området vid Hummelholm är exempel på ett odlingslandskap som i Västerbottens län förekom vid skogsälvar som Öre älv och Lögde älv men också vid Byske älv. Ur naturvårdssynpunkt är det en kulturbetingad naturtyp som alltid värderats högt. Det är därför viktigt att något sådant område vårdas för framtiden. Lövängarna vid Hummelholm är därvid ur naturvårdens synpunkt med hänsyn till den rika florran och läget i anslutning till en fors i älven och åkrarna och bebyggelsen i Hummelholms by det bästa objektet.

Med stöd av 7 § naturvårdslagen (1974:1025) förklarar länsstyrelsen det område som utmärkts på bifogade karta som naturreservat.

Reservatsföreskrifter

För att trygga ändamålet med reservatet förordnar länsstyrelsen med stöd av 8, 9 och 10 §§ naturvårdslagen samt 9 § naturvårdsförordningen (1976:484) att nedan angivna föreskrifter samt vård och förvaltningsbestämmelser skall gälla för området.

A. Föreskrifter jämlikt 8 § naturvårdslagen angående inskränkning i markägares och annan sakägares rätt att förfoga över fastighet inom reservatet

Utöver föreskrifter och förbud i andra lagar och författningar skall förbud gälla att

1. bedriva täkt eller annan verksamhet som ändrar områdets topografi och landskapets allmänna karaktär, yt- eller dräneringsförhållanden, samt att gräva, spränga, borra, schakta, dika, dämna, dränera, utfylla, plöja eller utföra annan markberedning. Plöjning och annan markbearbetning får oberoende av ovanstående ske inom de områden som på skötselplanen markerats som åker,

2. anordna upplag annat än tillfälligt i samband med områdets skötsel,
3. dra fram mark- eller luftledning,
4. uppföra helt ny byggnad eller utföra till- eller påbyggnad,
5. tillföra växtnäringsämnen utom inom de delar som markerats som åker på skötselplanen,
6. beta området eller delar därav utom inom de delar som angetts som åker på skötselplanen,
7. avverka eller utföra annan skogsvårdande åtgärd utöver vad som framgår av skötselplanen.

B. Föreskrifter jämlikt 9 § naturvårdslagen angående markägares och annan sakägares skyldighet att tåla visst intrång

Markägare och innehavare av särskild rätt till marken förpliktigas tåla att följande åtgärder vidtages inom reservatet.

1. Att området får röjas på sådant sätt att ett glest till mycket glest trädskikt av huvudsakligen lövträd samt enskilda buskage kvarstår.
2. Att vegetationen årligen slås under eftersommaren samt att gräset hopsamlas, torkas och bortforslas.
3. Att markstädning på våren i form av ihopräfsning av nerfallna kvistar och löv får företas.
4. Att ris i samband med röjning och markstädning får brännas i högar inom området.

C. Föreskrifter jämlikt 10 § naturvårdslagen om vad allmänheten har att iakttaga inom reservatet

Utöver föreskrifter och förbud i andra lagar och författningar skall förbud gälla att

1. bryta kvistar, fälla eller på annat sätt skada levande eller döda träd och buskar, ta frö och att skada vegetationen i övrigt, t ex genom att gräva upp örter, gräs, mossor och lavar,
2. plocka blommor, gräs, mossor eller lavar,

1977-08-29

11.121-4555-73

3. störa djurlivet genom t ex fotografering av fågelbo eller motsvarande,
 4. medföra ej kopplad hund eller annat lösgående husdjur,
 5. tälta eller uppställa husvagn,
 6. göra upp eld annat än på särskilt anvisad plats,
 7. parkera annat än på särskilt anvisade platser,
 8. på snötäckt mark framföra motordrivet fordon.
- D. Bestämmelser jämlikt 9 § naturvårdsförordningen om vård och förvaltning

Området skall restaureras och vårdas som ett lövängsartat område. Som mål för iordningställandet och vården av området skall gälla att området skall ha ungefär samma utseende som det hade under den tid då det brukades av markägare för slätter.

Länsstyrelsen kommer att i särskilt beslut fastställa skötselplan för iordningställande och vård av området.

Reservatet skall utmärkas i enlighet med av statens naturvårdsverk utfärdade anvisning.

Reservatet skall förvaltas av skogsvårdsstyrelsen.

Samråd skall ske med markägarna vid restaureringsåtgärder samt vid den löpande skötseln.

Detta beslut kan överklagas hos jordbruksdepartementet, se bilaga.

Beslut i detta ärende har fattats av styrelsen, i beslutet deltog landshövding Bengt Lyberg jämte ledamöterna Bert Ove Bäckman, Erik Eriksson, Torsten Gavelin, Margareta Hedlund, Erik Johansson, Sigvard Larsson, Karl-Erik Lundström, Hilding Lövbom, Hagar Norrmark, Torsten W Persson och Carl Schmidt.

I den slutliga handläggningen deltog även länsantikvarie Karin Eriksson, länsråd Harry Forsell, överlantmätare Tore Kvarnbrink, byrådirektör Per Erik Persson, föredragande, förste länsassessor Stig Rönnblad och bitr länsarkitekt Rune Teglund.


Bengt Lyberg


Per Erik Persson

Bilagor

Karta
Besvärshänvisning

Kopia till

statens naturvårdsverk
statens planverk
vägförvaltningen
fastighetsbildningsmyndigheten
lantbruksnämnden
skogsvårdsstyrelsen
Nordmalings kommun
handlingarna
NE
PEP

Markägareförteckning

<u>Fastighet</u>	<u>Ägare</u>	<u>Adress</u>
Hummelholm 2:21	Johansson <u>Bertil</u> Herman Isidor	Hallonvägen 7 902 35 Umeå
3:5	Westermarck, Johan <u>Ruben</u>	Hummelholm 910 01 Nordmaling
3:6	Westermarck, Arne Ingemar 1/2	Box 2261 902 50 Umeå
	Westermarck, August <u>Ingvar</u> 1/4 dödsbo	Uddbyv 29 13500 Tyre c/o Ragnar Westermar Mo, 910 03 Lögdeå
	Westermarck, John <u>Gösta</u> 1/4	Industriv 1 910 20 Hörnefors
3:7	SCA	
3:8	Nyberg, Kurt Egon	Pl 4417 910 01 Nordmaling
5:6	Häggström, Viktor Valentin	Hummelholm 910 01 Nordmaling
12:3	Ågren, Allan Göte	Hummelholm 910 01 Nordmaling
13:1	Eriksson, Erik <u>Folke</u>	Hummelholm 910 01 Nordmaling
15:3	Johansson, Karl Gustav, Tyra Irene (maka)	Hummelholm 910 01 Nordmaling
16:1	Hermansson, John <u>Helge</u> Mauritz	Hummelholm 910 01 Nordmaling
Samf.mark		
Byålderman:	Axel Andersson Frankeg 9 910 20 Hörnefors	

SKÖTSELPLAN FÖR HUMMELHOLMS NATURRESERVAT I NORDMALINGS KOMMUN



Innehållsförteckning

- 1. Syfte med säkerställande och skötsel**
- 2. Beskrivning av reservatet**
 - 2.1 Administrativa data
 - 2.2 Allmän beskrivning av området
 - 2.3 Natura 2000
- 3. Skötsel av naturtyper**
 - 3.1 Hävdad ängsmark
 - 3.2 Lador
 - 3.3 Löv- och strandskogar
 - 3.4 Övrig skogsmark
 - 3.5 Älvsmiljön
- 4. Friluftsliv**
 - 4.1 Anläggningar och information för friluftslivet
- 5. Övriga anläggningar**
- 6. Nyttjanderätter**
- 7. Utmärkning av gränser**
- 8. Sammanställning av åtgärder**
- 9. Tillsyn och uppföljning**

1. Syfte med säkerställande och skötsel

Det primära målet med säkerställandet och skötseln av naturreservatet är att vårda och bevara ett område med slåtternäs och lövängar. Området skall ha ungefär samma utseende som det hade under den tid då det brukades av markägare för slätter.

2. Beskrivning av objektet

2.1 Administrativa data

Namn	Hummelholm
Skydd	Naturreservat – 2402035
Kommun	Nordmaling
Läge	18 km N om Nordmaling, kartblad 20 J 4g, naturgeografisk region 29a, koordinat 1682900/7073600
Ägarkategori	Privat
Totalareal	27 ha
Produktiv skog (ej skyddad)	18 ha

Indelning i naturtyper enligt KNAS (Kontinuerlig naturtypskartering)

Triviallöv	13,4 ha
Lövblandad barrskog	2,5 ha
Jordburk	2,2 ha
Vatten	6 ha

Förvaltare	Länsstyrelsen
------------	---------------

2.2 Allmän beskrivning av reservatet

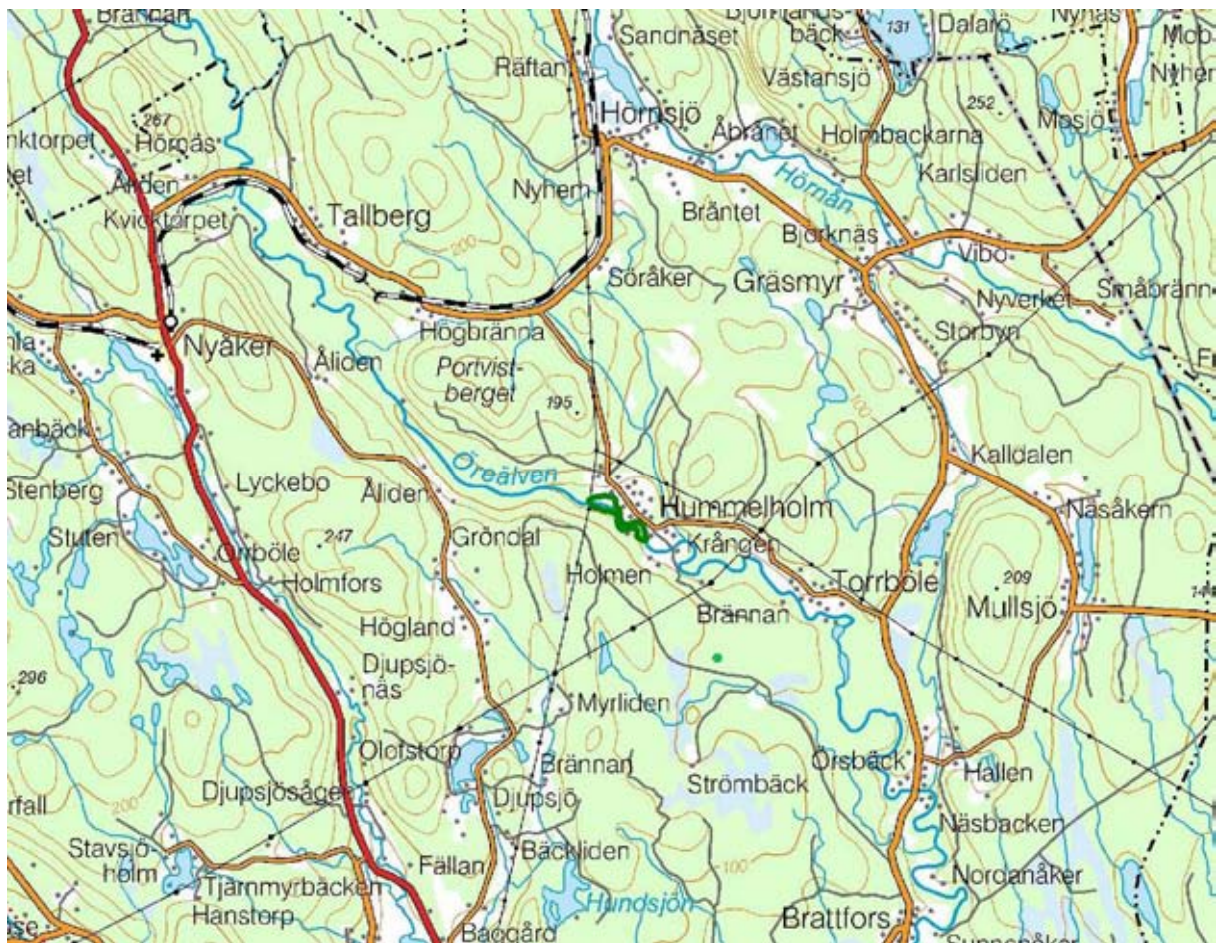
Naturreservatet Hummelholm ligger i Nordmalings kommun och längs med Öreälven som är en av de stora skogsälvarna i länet. Öreälven är längs denna del djupt urskuren med fint utbildade näs och holmar. Länge bedrevs ett omfattande ängesbruk på meandernäsen och holmarna i älvens nedre lopp och ännu in på 1950-talet levde ängesbruket kvar i Hummelholm. Numer representerar Hummelholm en del av ett försvinnande kulturlandskap med månghundraåriga anor. Området skyddas sedan 1977 som naturreservat då det är ett av de bäst bevarade slåtternäsen i Västerbotten. Området ingår i Öreälvens riksintresse för naturvården.

Hummelholms ängar ligger på mycket ung mark som består av postglaciala sediment av svämsandskaraktär. Marken är i ständig förändring och vid höga vattenflöden översvämmas reservatets holmar och näs helt eller delvis. Översvämningarna blir särskilt påtagliga under de år som isproppar bildas i älven nedströms reservatet. Isen trycks upp på holmarna och på lövträdens stammar ses tydliga spår av isens nötning. I samband med översvämningarna avsätts stora mängder slam och sand.

Områdeshistorik

År 1646 inmättes Hummelholms by. Från lagaskifteskartan 1858 kan man utläsa att ängsmarken på näsen och holmarna till större delen var av typen hårdvallsäng, en torr ängsmark som även innefattade hagmarker och som använts för slätter. På marken växte gräs och örter som krävde torrare växtplatser och sannolikt också en gles skogsvegetation. Lövängsbruket var mycket utbrett i området under ängsslåtterns sista tid på 30-40- och 50

talen. Även om det inte säkert går att fastslå den lövängsartade hävdens ålder så är det troligt att hävdformen funnits i området under en längre tid. Fram till mitten av 50-talet bestod området huvudsakligen av lövängsartade skogar med mindre arealer öppna och mer eller mindre trädfräa ängar. Trädskiktet dominerades av gråal men träd av hägg, björk, rönn, asp, sälg och viden ingick också. Något buskskikt har inte förkommit. Ängarna sköttes genom röjning, kvisträfsning och slåtter. Röjningen innebar främst att äldre träd, buskar och sly högs bort under och nyttjades som husbehovsved. Vårens kvistrensning innebar att dött material samlades in och brändes på platsen. Slåttern skedde någon gång mellan slutet av juli och börja av augusti och slåttern börjades tidigt på dagen, då gräset fortfarande var vått av dagg och lättslaget. Lövtäkt har förekommit undantagsvis något år då skörden varit dålig. Skördat hö fick torka på hässjor och förvarades i ängsladorna. Ängt restaurerades samband med att reservatet bildades i syfte att återskapa en bild av hur området så ut när det nyttjades av markägare för slåtter.



Figur 1. Översiktskarta för Hummelholms naturreservat.

Reservatets nuvarande karaktär

Större delen av ängsmarken har numer återfått sin forna karaktär. Delar av reservatet sköts på traditionellt sätt genom årlig slåtter och hävd. De mer svårtillgängliga/branta delarna och området närmast träden slås med lie. Lövängarna vid Hästholmen samt slåtter- och lövängar intill Holmarna på Öreälvens södra strand hävdas årligen och vid en tidpunkt som är den sedvanliga för området. Övriga delar har sköts mer extensivt. Marken består främst av lövskogar som fått utvecklas fritt och utvecklat täta lövskogar som domineras av gråal, hägg och björk. I träd- och buskskiktet förekommer även mandelpil (*Salix treandra*), en art som förekommer sällsynt i norra Sverige och som lever på älv- och sjöstränder. På marken växer arter som liljekonvalj och strutbräken. På den överlagrade marken finner den sällsynta

älvshallaten (*Lactuca sibirica*), även kallad älvstolta, sin växtplats. Arten blommar med blåaktiga blommor i juli-augusti.

I reservatet finns fyra lador. Ladorna på Hästängsholmen är timrade och uppfördes efter reservatets tillkomst, för att ge en bild av hur området med löv- och slätterängar en gång nyttjats. På Holmarna står en äldre lada som varit i bruk och nyttjas praktiskt vid slätter.

I de västligaste delarna finns en vacker kista i huggen sten och en skylt intill beskriver hur arbetet gick till. Kistan byggdes under 1930-talet av lokala krafter i syfte att underlätta flottningen av timmer längs Öreälven.

Naturresevat ligger mycket vackert och lättillgängligt i Hummelholms by. Reservatet är relativt välkänt och finns ett lokalt engagemang för reservatet. Sedan några år tillbaka sköter Hummelholms kulturförening området genom skötselavtal på uppdrag av Länsstyrelsen.

2.3 Natura 2000

Naturresevatet Hummelholm ingår i nätverket Natura 2000 (Natura 2000-id SE0810008), den Europeiska Unionens nätverk av skyddade områden. De åtgärder som beskrivs i skötselplanen och som senare kommer att genomföras tar även hänsyn till bevarandet av de naturvärden som finns utpekade för Natura 2000.

Registrerad naturtyp inom Natura 2000	Kod
Alluviala lövskogar som tidvis är översvämmas	91E0
Naturliga större vattendrag av fennoskandisk typ	6430
Högörtsängar	6430
Slätterängar i låglandet	6510
Lövängar av fennoskandisk typ	6530

3. Skötsel av naturtyper

3.1 Hävdad ängsmark

Innefattar all ängsmark d.v.s. låglänta, högörts- och lövängar. Naturtyperna sköts genom årlig slätter med skärande redskap och delar av området slås traditionellt med lie. Lövängarna är välutvecklade med till stor del äldre träd av hägg och al med höga biologiska värden för bl.a. insektsfaunan. Intill Hästängsholmen iordningställs årligen några hässjor.

Kvalitetsmål

- Arealen hävdad ängsmark ska vara minst 7,6 hektar (enligt åtgärdsplan för miljöstud från år 2000) varav slätterängar minst 2 hektar.
- Ängsmarkerna ska vara välskötta i enlighet med villkoren för miljöersättning.
- De hävdade ängarnas värde för biologisk mångfald ska inte minska.
- Minst fem arter karaktäristiska för hävdade ängar ska kunna hittas.

Åtgärder

- Ängsmarken inom reservatet ska hävdas årligen och i minst den omfattning som sker idag. Marken ska årligen städas från material som älven lagt av på ängarna. Slåttern ska ske med skärande redskap och på en tidpunkt som är normalt för området, vilket är från slutet av juli till augusti. Skördat gräs samlas ihop och förs bort från ängsmarken. I samband med slätter ska tre hässjor sättas upp och fyllas årligen med hö.

- Lövängarna ska ha en trädslagsfördelning och täthet av stammar som är den naturliga för området. Trädskiktet är idag något tätt och kan med fördel gallras ut något. För att säkra lövängarna på lång sikt ska nyrekrytering av lövträd ses över. Med hänsyn till bland annat insektsfaunan ska äldre, döda och döende träd från lövängen lämnas kvar på eller i direkt anslutning till ängset.
- Slåttermark och lövängar bör inventeras med avseende på till exempel kärlväxter och insekter.

3.2. Lador

Inom reservatet finns fyra ängslador, varav en äldre. Ladorna är ett viktigt inslag i landskapsbilden och för förståelsen hur området nyttjats.

Kvalitetsmål

- Ladorna ska vara väl skötta och underhållna.

Åtgärder

- Ladorna inom reservatet ska restaureras. Högst prioritet ges ladorna på Hästängsholmen då de har betydelse för landskapsbilden och ligger i för besökare gynnsamma lägen. Ladornas tak ska åtgärdas och gärna beläggas med takspån. Vid behov ska enskilda stockar och botten bytas ut. Den gamla slåtterladan på Holmarna har nyttjats praktiskt vid ängesbruk men är i sämre skick än övriga. Ladorna ska i möjligaste mån bevaras genom erforderliga restaureringar.

3.3 Skog för fri utveckling - strandskog och lövskogar

Innefattar samtliga lövskogar och strandskogar inom reservatet. Lövskogarna, belägna på tidigare ängsmark, är genomgående täta och har fått utvecklas fritt under lång tid. Närmast stranden finns en bård av tät vide och al. Inom denna del blir Öreälvens naturliga översvämningar påtagliga. Strandskogen skyddar mot isproppar från älven och begränsar mängden material och sediment som avsätts på lövängen. Älvtoltan finner sin växtplats i en miljö där störningar av typen isrivning och sanddeposition förekommer.

Kvalitetsmål

- Arealen alluviala lövskogar ska vara minst 5 hektar.
- Strandskogarna ska tillåtas utvecklas genom naturlig störning såsom översvämningar och isskruvning i strandkanten.
- För naturtypen typiska arter t.ex. älvssallat (*Lactuca sibirica*) ska leva kvar i livskraftiga bestånd och dess utveckling i området ska vara känd.

Åtgärder

- Strandskogarna får utvecklas fritt. Lövbården närmast älven ska bevaras och även fortsättningsvis utgöra ett skydd för ängsmarken.
- Lövskogarna får utvecklas fritt.
- I mån av resurser bör löv- och strandskogar inventeras med avseende på till exempel kärlväxter och insekter.

- Älvssallatens utveckling i området ska följas genom kontinuerliga inventeringar och med ca 5 års intervall. Syftet är att få kunskap om artens livsmönster och hur man kan gynna arten.



Bild 1. Hävdad löväng vid Holmarna på Öreälvens södra sida. I de branta partierna slås ängen traditionellt med lie.



Bild 3. Rastplatsen vid reservatets entré är mycket lättillgänglig. Den ligger alldeles intill parkeringsplatsen och är utrustad med bl.a. rastbord och torrtoalett som anpassats till besökare med nedsatt rörelseförmåga.

3.4 Skogsmark

En mindre del av reservatet, 1,3 ha, utgörs av skogsmark som huvudsakligen är bevuxen med 50-årig tallskog. Marken brukas som skogsmark (se skötselkarta). Inför skötselåtgärder ska markägare samråda med naturvårdsförvaltaren.

3.5 Älvs miljön

Innefattar älvs miljön och dess kulturvärden.

Kvalitetsmål

- De kulturvärden som finns kvar sedan flottningsepoken ska bevaras.
- Stenkistan längs Öreälvens strand ska bevaras och den ska vara väl synlig.

Åtgärder

Området ska i första hand lämnas orört. Uppväxande vegetation närmast intill stenkistan ska regelbundet röjas bort så att kistan är väl synlig. Intill kistan ska det finnas en skylt som beskriver dess tillkomst.



Bild 2. Den vackra stenkistan mot Öreälven i väster är i sig ett lokalhistoriskt dokument. Området kring kistan ska röjas så kistan blir väl synlig.

4. Friluftsliv

Hummelholms naturreservat ligger mycket vackert längs Öreälvens vidgade dalgång. Området med hävdade slätterängar ger en bild av hur älvsstränderna en gång nyttjats. Reservatet är allmänt uppskattat som besöksmål, av såväl ortsbor som en bredare allmänhet. Slätternasen på Hästängsholmen ligger mycket tillgängligt och att det är enkelt att röra sig i området. Området är ett mycket bra exempel på lokal skötsel av skyddad natur. Sedan 2001 står Hummelholms Kulturförening för den praktiska skötseln av reservatet, där ängsmarken

sköts med miljöstöd och friluftslivsanläggningar genom avtal med länsstyrelsen. Bästa besöksiden är i juni när häggen blommar och i augusti när ängarna slås och älvsalladen har sin blomningstid. Naturreseptatet Hummelholm förväntas även fortsättningsvis locka ett stort antal besökare.

4.1 Anläggningar och information för friluftslivet

Besökare är hänvisade till reservatets entré som ligger intill Hästängesholmen på Öreälven södra sida. I direkt anslutning till reservatet finns en rastplats med eldstad, rastbord, soptunna och torrtoalett. Marken utgörs av plan gräsmark som klipps regelbundet och anläggningen är genomgående anpassad till besökare med nedsatt rörelseförmåga. Parkeringsyta och rastplats skiljs av med ett lågt staket. Rastplatsen och parkeringsytan ägs av naturvårdsförvaltaren, men ingår inte i reservatet. Intill reservatsgränsen finns skyltställ med reservatsskyltar i A2 format och skyltar i A3 format finns på ytterligare på ett par platser i reservatet. Transportvägen ut till Hästängesholmen leder över en liten bäck och väl ute på holmen strövar man fritt i området. Vägen är främst anpassad för transport av maskiner som behövs i samband med slåttern.

Kvalitetsmål

- Reservatet ska ha en tydlig entré med skyltställ samt reservatsskyltar i A0 format.
- Informationen om reservatet ska vara god och foldrar bör finnas lättillgängliga i reservatet.
- Rastplats, parkering och vägen/stigen ska så långt möjligt vara anpassad till personer med nedsatt rörlighet.
- Samtliga anläggningarna och byggnader ska vara väl skötta och väl underhållna.
- Reservatets gränser ska vara tydligt markerat i terrängen.

Åtgärder

- Nya reservatsskyltar i minst A0 format ska sättas upp vid entrén. Övriga skyltar bör vara i minst A2 format och placerade enligt bilaga 2.
- Ta fram och sätta upp hänvisningsskyltar (i trä) mot besöksmål inom reservatet bl.a. stenkistan.
- Rastplatsen och parkeringsplatsen ska underhållas löpande, vilket innefattar klippning av gräsmattor, renhållning av rastplats samt underhåll av byggnationer.
- Vägbanken till Hästängesholmen påverkas av den kraftiga isavgången och behöver därför löpande tillsyn och reparation. Den ska vid behov beläggas med stenmaterial som underlättar för såväl besökare som transport av maskiner för skötseln.

5. Övriga anläggningar

I väster gränsar en kraftledning mot reservatet.

6. Nyttjanderätter

Jakt bedrivs enligt gällande jaktlagstiftning. Rätten till jakt och fiske innehas av markägarna. Hummelholm ligger inom riksintresse för rennärigen (kärnområde).

7. Utmärkning av gränser

Reservatet ska hållas väl utmärkt enligt svensk standard och Naturvårdsverkets anvisningar. Gränserna bör ses över vart 10:e år och målas om vid behov. Reservatets gränser är otydliga och behöver röjas och markeras.

8. Sammanställning av åtgärder

Åtgärd	Tidpunkt
Vårstädning av ängar inför växtsäsongen	Årligen
Hävd och slåtter av ängsmark (7,6 ha)	Årligen
Ta fram utvecklingsplan för reservatets lövängar	2007-2012
Ta fram nya reservatsskyltar i A0 och A2 format	2007-2012
Förstärkning av vägbank (ca 20 meter), därefter löpande underhåll.	2007
Ta fram och sätta upp hänvisningsskyltar mot besöksmål	2007-2012
Röja och markera reservatgränser	2006-2008
Restaurera reservatets lador (4 st)	2006-2010
Dokumentera älvstoltans utveckling ca vart 5:e år	2007-2009, vart 5:e år
Röja sly intill stenkistan	2007 och vart annat år

9. Tillsyn och uppföljning

Tillsynen av området utförs av naturvårdsförvaltaren och ska dokumenteras skriftligt. Tillsynen innefattar, utöver en besiktning av att reservatsföreskrifterna efterlevs, även alla anläggningar, utmärkningar och skyltar inom reservatet. Brister och fel ska dokumenteras och rapporteras.

I samband med att skötselåtgärder utförs ska utgångsläget innan åtgärden, tidpunkt för åtgärd, åtgärdens omfattning och utförande samt uppnått resultat dokumenteras för att möjliggöra en långsiktig uppföljning.

Vidare ska även kostnaderna för åtgärderna noteras. En nationell metod för uppföljning av reservat och Natura 2000 har tagits fram. Denna ska användas.

Tillsynen och uppföljningen av reservatet kommer tillsammans att utgöra ett underlag för en eventuell revidering av skötselplanen.

Lena Lundevaller

Anna Wenngren

Bilagor

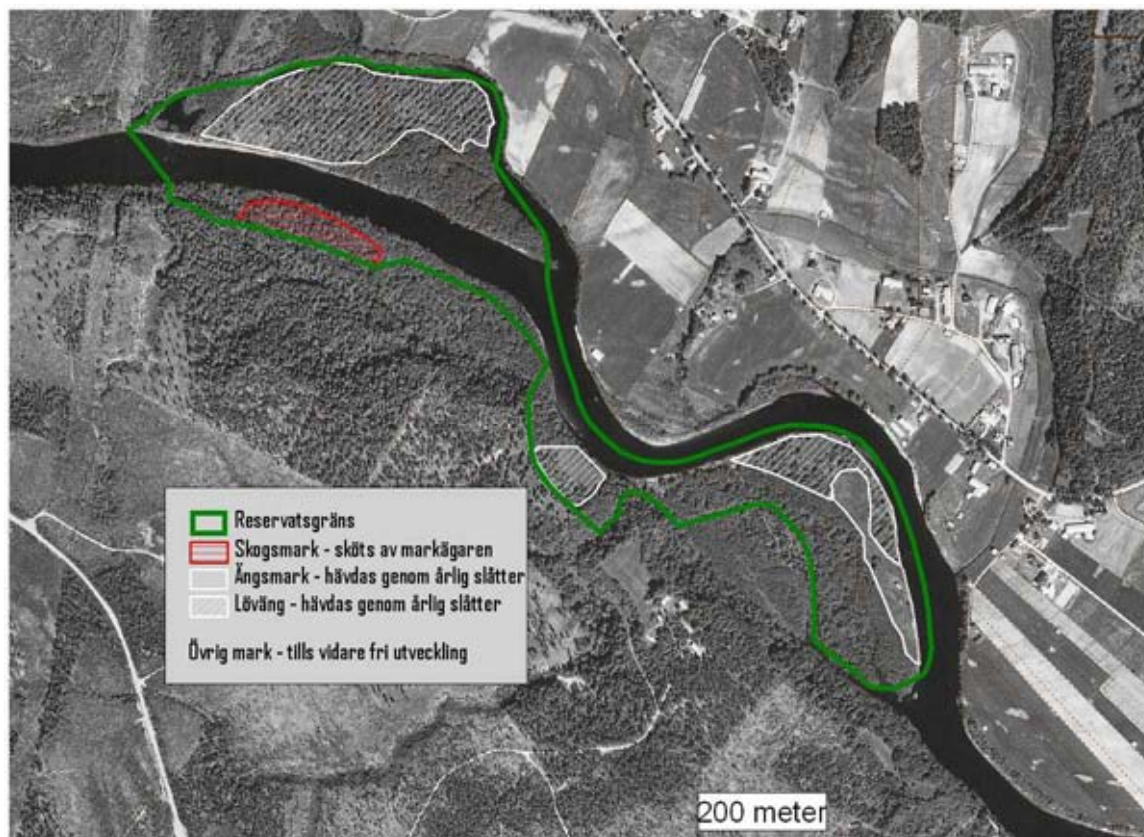
1. Historisk karta
2. Indelning i skötselområden
3. Anläggningar och information för friluftslivet

HISTORISK KARTA ÖVER RESERVATET



Skattläggningskarta över Hummelholm åker och ängar daterad 1796.

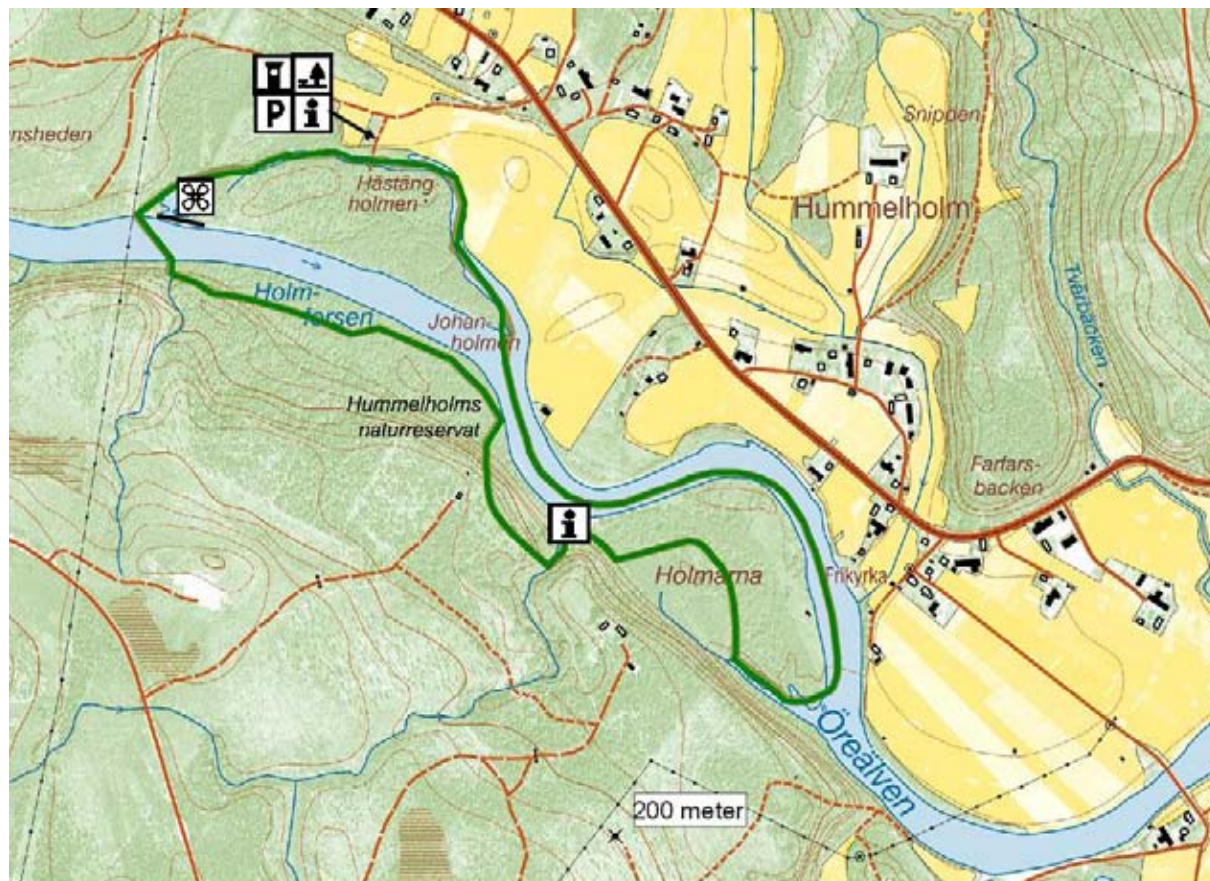
INDELNING I SKÖTSELOMRÅDEN



Karta som visar skötselområden inom Humelholms naturreservat. Lövängar och ängsmark hävdas genom årlig slåtter. Lador är belägna på Hästängsholmens lövängar (3 st) och ängsmarken på Holmarna i söder (1 st).






Tillhör reservatsbeslut dnr: 11.121-4555-73

ANLÄGGNINGAR OCH INFORMATION FÖR FRILUFTSLIV



Karta som visar anläggningar och information inom naturreservatet Hummelholm.

Symbolförklaring

-  parkering
-  reservatsskylt
-  torrtoalett
-  rastbord med eldplats
-  stenkista med informationsskylt

Tillhör reservatsbeslut dnr: 11.121-4555-73