



Enligt sändlista

Förordnande om utökning av Balbergets naturreservat i Bjurholms kommun

(3 bilagor)

Uppgifter om reservatet

Namn	Balberget
Skyddsform	Naturreservat, nr:2402015, Natura 2000, nr: SE0810015
Kommun	Bjurholm
Läge	Ca 5 km V Bjurholm, ekonomisk karta 20J 9c
Mittkoordinat	X: 1662537, Y: 7097013
Naturgeografisk region	30 a, Norrlands vågiga bergkullterräng med mellanboreala skogsområden
Gräns	Reservatets gräns framgår av bifogad karta
Markägare	Staten genom naturvårdsfonden, Holmen Skog
Fastighet	Degnäs 1:19, Ljusåker 1:9
Förvaltare	Länsstyrelsen i Västerbottens län
Totalareal	165,5 ha
Areal produktiv skog	154,5 ha
- vatten	0 ha
- skyddad prod. skog	154,5 ha
Naturtyper	- Tallskog av lingonristyp (2.1.1.4) 45,0 ha - Granskog av blåbärsristyp (2.1.2.1) 90,8 ha - Sumpgranskog av ristyp (2.1.2.3) 3,6 ha - Granskog av lågörttyp (2.1.2.4) 2,7 ha - Planterad barrskog (2.1.3.1) 12,3 ha - Mjukmattekärr av starr-vitmosstyp (3.2.4.1) 1 ha - Fastmattekärr av tuvsäv-blåtåteltyp (3.3.2.1) 0,5 ha - Klipp- och rasmarksvegetation (7.1) 9,6 ha

*klassificering enligt
"Vegetationstyper i
Norden", 1994*

Beskrivning av reservatet

Naturreseptatet Balberget, som ligger ca 5 km väster om Bjurholm, utgör ett ståtligt flyggberg och är en östlig utlöpare av Stöttingfjället. Bergets mäktiga sydostbrant är ett av Västerbottens främsta så kallade sydvästberg med en rad för regionen ovanliga kärlväxter, bl.a. landets nordligaste förekomst av hassel. Här hittar man en blandning av fjällväxter och växter som normalt förekommer på sydligare breddgrader. Här växer sydskandinaviska arter som getrams, bergglim, slätterfibbla, örnbräken, nattviol, skogsolvon och hassel samt fjällarter som fjällnejlika, fjällbräcka, blågröe och fjällhüllebräken.

Berggrunden i området består av bergarten gabbro som är mycket motståndskraftig mot vittring men också rik på kalk och andra viktiga näringsämnen, vilket är gynnsamt för den rika floran i området.

Balberget är ett starkt kuperat område. Balklintens topp är belägen 440,5 m.ö.h. medan landskapet både norr och söder om branten sänker sig ner mot ca 200 m.ö.h. Den övre delen av sydbranten består av höga lodytor medan nedre delen av sydbranten till stora delar täcks av anhopningar av nedrasade block, s.k. talusskred. Balklintens toppområde är litet men långsträckt i sydväst-nordöstlig riktning, särskilt i den östra delen finns inslag av mindre hållmarker och smärre branter åt öster och nordost. I den västra delen av reservatet finns en annan höjd och mellan dessa båda höjder löper en sänka som norrut övergår i Balklintens mer jämnbranta nordslutning.

Skogarna i reservatet domineras av gammal barrskog. Granen dominerar i nordslutningen och i fuktigare partier medan tall dominerar på toppområdena och i de torrare partierna av sydslutningen. Ställvis finns ett stort inslag av lövträd, speciellt asp och björk.

I den storblockiga terrängen nedanför sydostbranten växer det gammal granskog med stort inslag av ofta flerhundraårig tall i kantonerna mot branterna och på torrare partier. Här finns bitvis rikligt med död ved. Omedelbart nedanför branten återfinns den rikaste floran och listan över värmekrävande växter som förekommer i området är lång. Det finns också ett bitvis stort inslag av lövträd, speciellt björk och asp, men även sälg och rönn. I höjd med den stig som följer branten utvecklas flera medelstora bäckdråg, som följer terrängsvackor åt sydost ner genom slutningen. I svackorna växer hänslavsrik granskog av högre bonitet med ett stort inslag av gamla senvuxna aspar.

Längre ner i slutningen i reservatets sydöstra del övergår skogen till en torrare barrblandskog som till stor del domineras av tall. Här är skogen något yngre och har en mer påverkad karaktär. I lägre liggande partier tätar skogen något och i det östligaste hörnet finns ett backkärr med rikare växtlighet, omgivet av tät granskog med ett stort inslag av klen asp.

På de två toppområdena växer öppen hållmarkstallskog som är tydligt präglad av höjdläget. Mellan dessa höjder löper en talldominerad, örtrik sänka som på nordsidan övergår i en långsamväxande höjdlägesgranskog av frisk blåbärsristyp. I den övre delen av Balklintens nordslutning har skogen generellt få spår av skogsbruk och är bitvis av urskogsartad karaktär. Terrängen är delvis mycket kuperad och här och var finns små branter och sänkor med gammal senvuxen, mycket hänslavrik granskog, bl.a. så har laven långskägg (*Usnea longissima*) påträffats här. Delar har inslag av gammal tall och enstaka senvuxna aspar. Trädkontinuiteten är mycket god och bitvis finns riklig förekomst av död ved. Längre ned i slutningen löper flera högorädråg parallellt och längs dessa är granskogen grovstammig med stort inslag av asp och björk. Där slutningen planar ut ned mot en liten långsträckt myr förekommer död ved sparsamt och det finns svaga spår av gallringar. Här är skogen sumpskogsartad och ganska klen.

Den västra delen av reservatet är i partier tydligt påverkad av äldre plockhuggning. Skogens ålder är här ca 100 år men terrängen är starkt kuperad och bestånden är skuggiga med hög luftfuktighet. Längst i väster sker en övergång mot äldre bestånd med bitvis stort inslag av asp och sälg.

Den kuperade miljön har gjort att spåren av skogsbruk är relativt få inom reservatet. Särskilt branterna och höjdlägeskogarna i området har en utpräglad naturskogskaraktär, sannolikt med lång obruten kontinuitet. De spår av brand som finns i området är vanligast uppe i branterna. Avverkning har i allmänhet genomförts i form av plockhuggning men i vissa lägre belägna områden har gallringar utförts. Inom reservatets ingår också delar som relativt nyligt har avverkats. Längst i söder ligger ett större hygge med ett betydande lövinslag. På hygget finns även fornlämningar i form av tolv fångstgropar.

Balberget är ett mycket variationsrikt område och bergets geologi, topografi och ostörda karaktär gör det gynnsamt för många växter och djur som är beroende av ostörda ekosystem. Inom området har följande rödlistade arter och signalarter påträffats (hotkategori inom parentes): långskägg (VU), rynkskinn (NT), doftticka (VU), doftskinn, ullticka, kötticka, rävticka, dvärgbägarlav (NT), stiftgelélav (NT), liten aspgelélav (VU), småflikig brosklav (NT), lunglav (NT), skrovellav (NT), violettgrå tagellav (NT), korallblylav, skinnlav, nordisk klipptuss (NT), lappranunkel, grönyxne, nattviol, knärot, ängsnycklar, Jungfru Marie nycklar, ögonpyrola, ormbär, repestarr, spädstarr, fjällvråk (NT), tretåig hackspett (VU).

Natura 2000

Området ingår i Natura 2000, den europeiska unionens nätverk av skyddade områden. De naturtyper som enligt EG:s habitatdirektiv (Rådets direktiv 92/43 EEG) förekommer inom reservatet är:

- *Öppna svagt välvda mossar, fattiga och intermediära kärr och gungflyn* (7140)
- *Västlig taiga* (9010)
- *Öppna, näringsrika skogar med gran av fennoskandisk typ* (9050)

Följande arter som finns upptagen i habitatdirektivet (Rådets direktiv 79/409/EEG) förekommer inom reservatet:

- *Lappranunkel*, (1972)
- *Nordisk klipptuss* (1981)

Ärendets beredning

Balberget blev naturreservat 1971 för att skydda ett botaniskt intressant sydväxtberg med bland annat den inom landet nordligaste kända förekomsten av hassel. Reservatet var 28 ha stort och Holmen är idag markägare till denna del. Balberget är också känt som ett område av riksintresse för naturvård och har dessutom pekats ut i den naturinventering som utfördes av Bjurholms kommun under 1992. Ca 11 ha har avgränsats som nyckelbiotop i samband med den rikstäckande nyckelbiotopinventeringen som utförts av skogsvårdsstyrelsen. Under 1995 gjordes en avverkningsanmälan i anslutning till reservatets södra delar vilket föranledde miljökontoret i Bjurholms kommun att genomföra en undersökning av naturvärdena i reservatets omedelbara närhet. Länsstyrelsen påbörjade under 1998 arbetet med en utökning av reservatet.

Länsstyrelsen tog under 2000 kontakt med markägarna för att förankra länsstyrelsens reservatsplaner. Därefter har värdering av marken genomförts och staten har sedan förhandlat med markägarna om ersättning. I början av 2002 var förhandlingarna avslutade och avtal upprättades mellan parterna där staten köpte marken.

Reservatsförslaget har sänts på remiss till berörda parter. Samtliga instanser som inkommit med yttrande tillstyrker förslaget.

Ändamålet med reservatet

Syftet med säkerställande och skötsel av reservatet är att bevara områdets ursprungliga karaktär av naturskog och dess biologiska mångfald genom att skydda, återställa och nyskapa värdefulla naturmiljöer. Reservatets skötsel ska syfta till att bevara och utveckla områdets naturskogskaraktär och artuppsättning. Inom ramen för det primära syftet kan reservatet dessutom nyttjas för rörligt friluftsliv, undervisning och forskning.

Länsstyrelsens beslut

Länsstyrelsen beslutar med stöd av 7 kap 4 § miljöbalken (1998:808) att det område som redovisas på bifogad karta ska vara naturreservat.

Med stöd av 3 § förordningen (1998:1252) om områdesskydd enligt miljöbalken m.m. fastställer länsstyrelsen bifogad skötselplan.

Beslutet innebär att naturreservatet nu omfattar ett 137,5 ha större område än det som skyddats genom tidigare beslut. Totalt omfattar reservatet nu 165,5 ha.

Länsstyrelsens beslut den 26 maj 1971 (dnr III R11-8-70) om bildande av naturreservat och Länsstyrelsens beslut den 9 april 1992 (dnr 231-10297/91) om fastställelse av skötselplan, upphör att gälla i och med att detta beslut vinner laga kraft.

Motiv för beslutet

Områden med naturskog blir allt mer sällsynta i länet och värdet av dessa kvarvarande fragment av det ursprungliga skogslandskapet ökar i takt med detta. Inom den naturgeografiska region (30 a) där Balberget är beläget utgör arealen skyddad naturskog endast 0,3 % av den totala skogsmarksarealen. Balberget är ett variationsrikt område som är så stort att dess nuvarande karaktär kan bevaras och på sikt även utvecklas.

Reservatsföreskrifter

För att trygga ändamålet med reservatet förordnar Länsstyrelsen att nedan angivna föreskrifter samt vård- och förvaltningsbestämmelser ska gälla.

Föreskrifter om inskränkningar i rätten att använda mark- och vattenområden inom reservatet (7 kap 5 § miljöbalken)

Utöver vad som eljest gäller är det förbjudet att

1. uppföra byggnad eller annan anläggning,
2. anlägga väg, mark- eller luftledning,
3. bedriva täkt eller annan verksamhet som förändrar eller påverkar marktopografi, yt- eller dräneringsförhållanden som att gräva, plöja, spränga, borra, schakta, dika, dikesrensa, dämna, dränera, utfylla, tippa, dumpa eller anordna upplag,

4. bryta kvistar, fälla eller på annat sätt skada levande eller döda träd och buskar, upparbeta vindfällan, ta frö eller vidta någon skogsvårdsåtgärd,
5. plantera in för trakten främmande djur- eller växtart,
6. framföra motordrivet fordon; undantag medges för uttransport av fälld älg med älgdragare samt för snöskoter på snötäckt och väl tjälad mark.
7. släppa ut eller sprida gifter, vådliga ämnen, bekämpningsmedel, kalk eller växtnäingsmedel.

Föreskrifterna ska inte utgöra hinder för de åtgärder som behövs för att nå syftet med reservatet och som anges i den till detta beslut hörande skötselplanen.

Föreskrifter om förpliktelse för fastighetsägare och/eller annan sakägare att tåla visst intrång (7 kap 6 § miljöbalken)

Markägare och innehavare av särskild rätt till marken förpliktigas att tåla att följande anordningar utförs och åtgärder vidtas för att tillgodose syftet med reservatet.

1. utmärkning av reservatet,
2. uppsättning av informationstavlor,
3. skötselåtgärder enligt skötselplan.
4. undersökning av mark, vegetation och djurliv.

Föreskrifter om rätten att färdas och vistas i, samt om ordningen i övrigt, inom reservatet (7 kap 30 § miljöbalken)

Utöver vad som eljest gäller är det förbjudet att

1. framföra motordrivet fordon; undantag medges för uttransport av fälld älg med älgdragare, samt för snöskoter på snötäckt och väl tjälad mark.
2. störa djurlivet, t ex genom att klättra i boträd eller uppehålla sig närmare rovfågelbo, lya eller gryt än 100 m,
3. göra åverkan på mark, block, klippor eller växtlighet, döda, stående och liggande träd inräknade,

4. plocka eller insamla växter eller växtdelar, lavar, mossor och svampar med undantag för bär och matsvamp,
5. fånga eller insamla insekter och andra djur,
6. medföra hund som inte är kopplad eller annat okopplat husdjur, undantag medges för den jakt som får bedrivas i reservatet,
7. uppsätta tavla, plakat, affisch, skylt, inskrift och därmed jämförbar anordning.

Föreskrifterna ska inte utgöra hinder för de åtgärder som behövs för att nå syftet med reservatet och som anges i den till detta beslut hörande skötselplanen

Föreskrifter rörande förvaltningen av reservatet (3 § förordningen om områdesskydd enligt miljöbalken 1998:1252)

1. Länsstyrelsen i AC-län ska vara naturvårdsförvaltare,
2. Förvaltaren ansvarar för att reservatet märks ut enligt svensk standard och Naturvårdsverkets anvisningar,
3. Länsstyrelsen fastställer de föreskrifter om naturvårdsförvaltning som framgår av bifogad skötselplan, bilaga 2.

Andra föreskrifter som gäller för området

Länsstyrelsen vill erinra om att utöver reservatsföreskrifterna gäller även andra lagar, förordningar, och föreskrifter för området. Av särskilt betydelse för syftena med reservatet är:

7 kap 29a-b §§ MB med krav på tillstånd för att bedriva verksamhet eller vidta åtgärder som på ett betydande sätt kan påverka naturmiljön i ett Natura 2000-område.

Upplysningar

Länsstyrelsen kan med stöd av 7 kap 7 § miljöbalken medge dispens från meddelade föreskrifter om det finns särskilda skäl. Enligt 29 kap 8 och 9 §§ miljöbalken gäller bland annat att brott mot föreskrift som meddelats enligt 7 kap 5 och 30 §§ miljöbalken kan medföra straffansvar. Har någon vidtagit åtgärd i strid med meddelad föreskrift, kan Länsstyrelsen enligt 26 kap 9 och 14 §§ miljöbalken vid vite förelägga om rättelse.

Hur man överklagar

Beslut om kungörelsedelgivning och hur man överklagar till regeringen, se bilaga 3.

Lorentz Andersson

Per-Anders Blomqvist

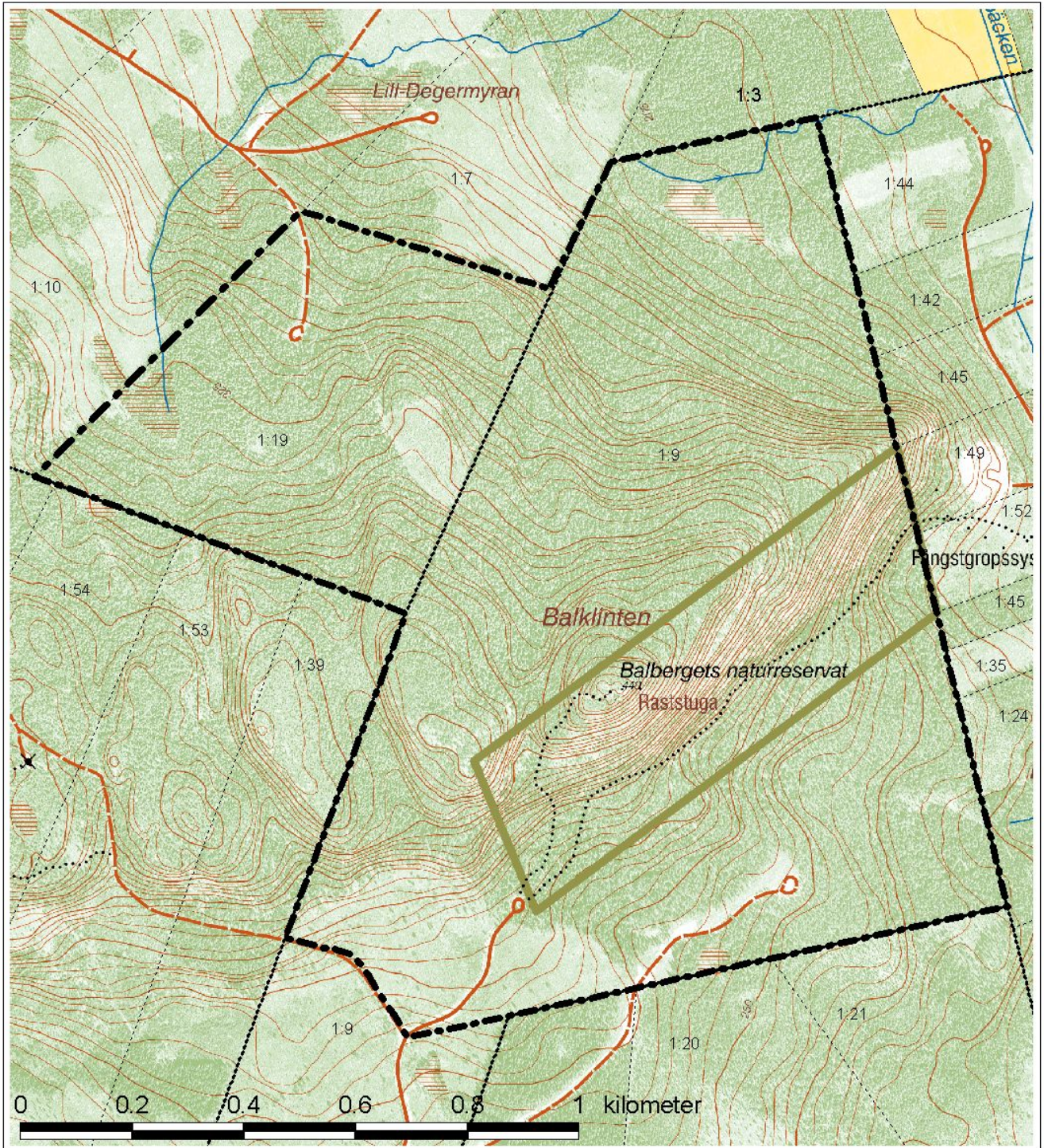
Bilagor



1. Beslutslista
2. Skötselplan
3. Hur man överklagar

Sändlista

Bjurholms kommun, Storgatan 9, 916 81 Bjurholm
Holmen Skog AB, Storgatan 3, 916 31 Bjurholm
Lantmäterimyndigheten i AC-län, Box 3044, 903 02 Umeå
Naturskyddsföreningen, Patrik Nygren, Västra Hökmark 232, 930 10
Lövånger
Naturvårdsregistret
Naturvårdsverket, områdesskydds-enheten, 106 48 Stockholm
Riksantikvarieämbetet, Box 5405, 114 84 Sthlm
SGU, Uppsala, Box 670, 751 28 Uppsala
Skogsstyrelsen, Box 294, 901 06 Umeå
Sven-Olof Johansson, Varvgatan 58, 906 42 Umeå
Vapsten Sameby, Box 107, 920 64 Tärnaby
Vilhelmina Norra Sameby, Lappudden, 910 94 Dikanäs

Beslutskarta till naturreservatet Balberget



<p>Naturreservat</p> <h2>Balberget</h2> <p>Bjurholms Kommun, Västerbottens län</p> <p>Tillhör Länsstyrelsens beslut 2006-11-14 Dnr 511-453-2005</p> <p> Reservatsgräns</p> <p></p> <p>Fastighetskartan: 20J 9c</p> <p><small>Ur allmänt kartmaterial från Lantm äteriet. Medgivande 94.0410</small></p>	<p>A regional map of Västerbotten county, Sweden, showing the coastline and major rivers. A black star is placed in the southern part of the county to indicate the location of the Balberget nature reserve.</p>
---	---



Skötselplan för Balbergets naturreservat i Bjurholms kommun



Skötselplan för Balbergets naturreservat

(3 bilagor)

Innehållsförteckning

1. Syftet med säkerställande och skötsel

2. Beskrivning av objektet

- 2.1 Administrativa data
- 2.2 Allmän beskrivning av området
- 2.3 Natura 2000

3. Indelning i skötselområden

- 3.1 Skogsmark med fri utveckling
- 3.2 Våtmarker och vatten med fri utveckling

4. Riktlinjer och åtgärder för skötselområden

- 4.1 Skogsmark med fri utveckling
 - 4.1.1 Kvalitetsmål
 - 4.1.2 Skötselåtgärder
 - 4.1.3 Skog som ska restaureras
- 4.2 Våtmarker och vatten med fri utveckling

5 Friluftsliv

- 5.1 Anläggningar och information för friluftslivet

6. Övriga anläggningar

7. Nyttjanderätter

8. Utmärkning av gränser

9. Tillsyn och uppföljning

10. Sammanfattning och prioritering av planerade skötselåtgärder

Bilaga 1: Karta över naturtyper

Bilaga 2: Karta över skötselområden

Bilaga 3: Karta över friluftsanordningar

1. Syftet med säkerställande och skötsel

Syftet med säkerställande och skötsel av reservatet är att bevara områdets ursprungliga karaktär av naturskog och dess biologiska mångfald genom att skydda, återställa och nyskapa värdefulla naturmiljöer. Reservatets skötsel ska syfta till att bevara och utveckla områdets naturskogskaraktär och artuppsättning. Inom ramen för det primära syftet kan reservatet dessutom nyttjas för rörligt friluftsliv, undervisning och forskning.

2. Beskrivning av naturreservatet

2.1 Administrativa data

Namn	Balberget
Skyddsform	Naturreservat, nr:2402015, Natura 2000, nr: SE0810015
Kommun	Bjurholm
Läge	Ca 5 km V Bjurholm, ekonomisk karta 20J 9c
Mittkoordinat	X: 1662537, Y: 7097013
Naturgeografisk region	30 a, Norrlands vågiga bergkullterräng med mellanboreala skogsområden
Gräns	Reservatets gräns framgår av bifogad karta
Markägare	Staten genom naturvårdsfonden, Holmen Skog
Fastighet	Degernäs 1:19, Ljusåker 1:9
Förvaltare	Länsstyrelsen i Västerbottens län
Totalareal	165,5 ha
Areal produktiv skog	154,5 ha
- vatten	0 ha
- skyddad prod. skog	154,5 ha
Naturtyper	- Tallskog av lingonristyp (2.1.1.4) 45,0 ha - Granskog av blåbärsristyp (2.1.2.1) 90,8 ha - Sumpgranskog av ristyp (2.1.2.3) 3,6 ha - Granskog av lågörttyp (2.1.2.4) 2,7 ha - Planterad barrskog (2.1.3.1) 12,3 ha - Mjukmattekärr av starr-vitmosstyp (3.2.4.1) 1 ha - Fastmattekärr av tuvsäv-blåtåteltyp (3.3.2.1) 0,5 ha - Klipp- och rasmarksvegetation (7.1) 9,6 ha

klassificering enligt "Vegetationstyper i Norden", 1994

2.2 Allmän beskrivning av reservatet

Naturreservatet Balberget, som ligger ca 5 km väster om Bjurholm, utgör ett ståtligt flyggberg och är en östlig utlöpare av Stöttingfjället. Bergets mäktiga sydostbrant är ett av Västerbottens främsta så kallade sydväxtberg med en rad för regionen ovanliga kärlväxter, bl.a. landets nordligaste förekomst av hassel. Här hittar man en blandning av fjällväxter och växter som normalt förekommer på sydligare breddgrader. Här

växer sydskanandinaviska arter som getrams, bergglim, slätterfibbla, örnbräken, nattviol, skogsolvon och hassel samt fjällarter som fjällnejlika, fjällbräcka, blågröe och fjällhüllebräken.

Berggrunden i området består av bergarten gabbro som är mycket motståndskraftig mot vittring men också rik på kalk och andra viktiga näringsämnen, vilket är gynnsamt för den rika floran i området.

Balberget är ett starkt kuperat område. Balklintens topp är belägen 440,5 m.ö.h. medan landskapet både norr och söder om branten sänker sig ner mot ca 200 m.ö.h. Den övre delen av sydbranten består av höga lodytor medan nedre delen av sydbranten är till stora delar täcks av anhopningar av nedrasade block, s.k. talusskred. Balklintens toppområde är litet men långsträckt i sydväst-nordostlig riktning, särskilt i den östra delen finns inslag av mindre hållmarker och smärre branter åt öster och nordost. I den västra delen av reservatet finns en annan höjd och mellan dessa båda höjder löper en sänka som norrut övergår i Balklintens mer jämnbranta nordsluttning.

Skogarna i reservatet domineras av gammal barrskog. Granen dominerar i nordsluttningen och i fuktigare partier medan tall dominerar på toppområdena och i de torrare partierna av sydsluttningen. Ställvis finns ett stort inslag av lövträd, speciellt asp och björk.

I den storblockiga terrängen nedanför sydostbranten växer det gammal granskog med stort inslag av ofta flerhundraårig tall i kantzonerna mot branterna och på torrare partier. Här finns bitvis rikligt med död ved. Omedelbart nedanför branten återfinns den rikaste floran och listan över värmekrävande växter som förekommer i området är lång. Det finns också ett bitvis stort inslag av lövträd, speciellt björk och asp, men även sälj och rönn. I höjd med den stig som följer branten utvecklas flera medelstora bäckdråg, som följer terrängsvackor åt sydost ner genom sluttningen. I svackorna växer hänslavsrik granskog av högre bonitet med ett stort inslag av gamla senvuxna aspar.

Längre ner i sluttningen i reservatets sydöstra del övergår skogen till en torrare barrblandskog som till stor del domineras av tall. Här är skogen något yngre och har en mer påverkad karaktär. I lägre liggande partier tättnar skogen något och i det östligaste hörnet finns ett backkärr med rikare växtlighet, omgivet av tät granskog med ett stort inslag av klen asp.

På de två toppområdena växer öppen hållmarkstallskog som är tydligt präglad av höjdläget. Mellan dessa höjder löper en talldominerad, örtrik sänka som på nordsidan övergår i en långsamväxande höjdlägesgranskog av frisk blåbärsristyp. I den övre delen av Balklintens nordsluttning har skogen generellt få spår av skogsbruk och är bitvis av urskogsartad karaktär. Terrängen är delvis mycket kuperad och här och var finns små branter och sänkor med gammal senvuxen, mycket hänslavsrik granskog, bl.a. så har laven långskägg (*Usnea longissima*) påträffats här. Delar har inslag av gammal tall och enstaka senvuxna aspar. Trädkontinuiteten är mycket god och bitvis

finns riklig förekomst av död ved. Längre ned i slutningen löper flera högörtsdråg parallellt och längs dessa är granskogen grovstammig med stort inslag av asp och björk. Där slutningen planar ut ned mot en liten långsträckt myr förekommer död ved sparsamt och det finns svaga spår av gallringar. Här är skogen sumpskogsartad och ganska klen.

Den västra delen av reservatet är i partier tydligt påverkad av äldre plockhuggning. Skogens ålder är här ca 100 år men terrängen är starkt kuperad och bestånden är skuggiga med hög luftfuktighet. Längst i väster sker en övergång mot äldre bestånd med bitvis stort inslag av asp och sälg.

Den kuperade miljön har gjort att spåren av skogsbruk är relativt få inom reservatet. Särskilt branterna och höjdlägesskogarna i området har en utpräglad naturskogska- raktär, sannolikt med lång obruten kontinuitet. De spår av brand som finns i området är vanligast uppe i branterna. Avverkning har i allmänhet genomförts i form av plockhuggning men i vissa lägre belägna områden har gallringar utförts. Inom reser- vatets ingår också delar som relativt nyligt har avverkats. Längst i söder ligger ett större hygge med ett betydande lövinslag. På hygget finns även fornlämningar i form av tolv fångstgropar.

Balberget är ett mycket variationsrikt område och bergets geologi, topografi och ostörda karaktär gör det gynnsamt för många växter och djur som är beroende av ostörda ekosystem. Inom området har följande rödlistade arter och signalarter påträffats (hotkategori inom parantes): långskägg (VU), rynkskinn (NT), doftticka (VU), doftskinn, ullticka, kötticka, rävticka, dvärgbägarlav (NT), stiftgelélav (NT), liten aspgelélav (VU), småflikig brosklav (NT), lunglav (NT), skrovellav (NT), violettgrå tagellav (NT), korallblylav, skinnlav, nordisk klipptuss (NT), lappranunkel, grönyx- ne, nattviol, knärot, ängsnycklar, Jungfru Marie nycklar, ögonpyrola, ormbär, repes- tarr, spädstarr, fjällvråk (NT), tretåig hackspett (VU).

2.3 Natura 2000

Området ingår i Natura 2000, den europeiska unionens nätverk av skyddade områ- den. De naturtyper som enligt EG:s habitatdirektiv (Rådets direktiv 92/43 EEG) fö- rekommer inom reservatet är:

- *Öppna svagt välvda mossar, fattiga och intermediära kärr och gungflyn (7140)*
- *Västlig taiga (9010)*
- *Öppna, näringsrika skogar med gran av fennoskandisk typ (9050)*

Följande art som finns upptagen i habitatdirektivet (Rådets direktiv 79/409/EEG) förekommer inom reservatet:

- *Lappranunkel, (1972)*
- *Nordisk klipptuss (1981)*

3. Indelning i skötselområden

Nedan indelas reservatet i skötselområden utifrån gemensamma drag i naturtyp, utvecklingshistorik, dynamik och skötselbehov (se bilaga 2).

3.1 Skogsmark med fri utveckling

Skötselområdet omfattar huvuddelen av reservatets skogar och utgörs huvudsakligen av naturskogsartade gran- och tallskogar på friska marker. Dessa skogar innefattar såväl slutna granskogar som glesare tallskogar. Merparten av skogarna bär idag mindre tydliga spår av äldre tiders skogsbruk. Begränsade arealer inom skötselområdet utgörs av kraftigt påverkade skogar. Mindre områden har nyligen avverkats.

3.2 Våtmarker med fri utveckling

Skötselområdet omfattar alla våtmarker inom reservatet.

4. Riktlinjer och åtgärder för skötselområden

Här beskrivs generell inriktning av skötseln, kvalitetsmål, skötselområde samt skötsel- och restaureringsåtgärder med avseende på skötselområden.

4.1 Skog med fri utveckling

Skogen ska lämnas att utvecklas fritt vilket för merparten av skogsmarken innebär att inga aktiva skötselåtgärder ska vidtas.

4.1.1 Kvalitetsmål

Fri utveckling innebär att naturliga processer, så som trädens åldrande och döende, stormfällningar, insekters och svampars nedbrytning av ved samt nyetablering av träd i skogen, ska tillåtas fortgå utan mänsklig påverkan. Andelen död ved av det totala vedförrådet (döda och levande träd) ska öka för att på sikt uppgå till minst 30 % som ett genomsnitt i tid och rum.

4.1.2 Skötselåtgärder

Skötseln innebär i huvudsak frånvaro av mänskliga ingrepp (bilaga 2, delområde 1).

4.1.3 Skog som ska restaureras

Ett delområde på ca 10 ha, i den södra delen av reservatet, utgörs idag av ett några år gammalt hygge planterat med tall. Inom delområdet finns mindre grupper äldre aspar och björkar och i drag växer yngre björk och gråal. Betestrycket är dock generellt så hårt att få lövträd av speciellt asp tillåts utvecklas till träd. Inom området ska olika åtgärder genomföras för att påskynda utvecklingen mot ett lövrikt successionsstadium som kan erbjuda substrat till lövberoende arter. Inom området ska även ett ca 1 ha stort område stänglas för gynnande av lövträd. Hygget ligger i anslutning till lövrikare delar av reservatet där lövbestånden främst utgörs av äldre träd.

4.2 Våtmarker och vatten med fri utveckling

Skötselområdet omfattar alla våtmarker och vattenmiljöer inom reservatet. Fri utveckling innebär att våtmarkerna ska få utvecklas fritt utifrån naturliga hydrologiska processer med de strukturer och artsamhällen som hör dessa naturtyper till.

Bevarandemål

- Arealen våtmarker och vatten ska bibehållas.

Skötselåtgärder

Inga åtgärder ska utföras.

5. Friluftsliv

Naturreservatet Balberget som är beläget bara några km från Bjurholms tätort är ett av Västerbottens främsta så kallade sydväxtberg och bergets topp är välbesökt utflyktsmål med en vacker utsikt mot Öreälvens dalgång. Det fortsatta nyttjandet av området bör stimuleras och ske på så sätt att områdets naturvärden långsiktigt bibehålls. En utökning av reservatet bedöms inte öka antalet besökare i den omfattningen att fler anläggningar och informationsplatser behöver utökas.

5.1 Anläggningar och information för friluftslivet

Reservatet ligger nära väg 92 och är lättillgängligt och tydligt skyltat från vägen. Vid reservatsentrén finns en vändplan med plats för 4-5 bilar och en enkel rastplats med torrtoalett. Från vändplanen utgår två stigar som dels leder till berget Balklintens topp och dels går längs bergets fot. Vid entrén finns idag en reservatsskylt i A1-format och en hänvisningsskylt som visar riktningen. Längs stigarna finns ett tiotal skyltar med naturinformation och utmed stigarna finns också enklare bänkar utplacerade. Det finns en raststuga med eldstad och en torrtoalett på Balklintens topp. På raststugan finns en reservatsskylt i A1-format. Vid utsiktspunkten finns också ett skyddsräcke.

Kvalitetsmål

Naturreservatet är välbesökt och ska vara besöksvänligt och informativt. Anläggningarna i reservatet ska genomgående vara väl skötta och underhållna, speciellt med tanke på besökarnas säkerhet. Reservatet ska nyttjas för friluftsliv utifrån dess naturgivna förutsättningar.

- Reservatets ska ha en tydlig entré med information som beskriver reservatets naturmiljö, stigar och anläggningar samt de föreskrifter som gäller för allmänheten.
- Befintliga stigar inom reservatet ska vara väl uppmärkta och underhållna.
- Rastplatser, utsiktspunkt och informationstavlor inom reservatet ska vara väl underhållna och i gott skick
- Fornlämningar inom reservatet ska vara uppmärkta

Skötselåtgärder

- Utöver den reservatsskylt i A1-format som redan finns vid entrén ska en låda för reservatsbroschyrer sättas upp
- Stigar ska ses över regelbundet och vid behov röjas och märkas upp
- Hänvisningsskyltar och tavlor med naturinformation ska ses över och rustas upp eller bytas ut vid behov
- De bänkar som finns vid vändplan, utsiktspunkt och längs stigarna underhålls och rustas upp efter behov
- Skyddsräcket på Balklintens topp ska ses över regelbundet och vid behov upprustas
- Toaletten vid vändplanen underhålls och töms när så erfordras
- En vedbod ska uppföras vid vändplanen och det ska finnas kontinuerlig tillgång på ved
- Det ska utredas hur välbevarat fångstgropsystemet är och hur markering och information ska utformas.

6. Övriga anläggningar

Inom reservatet finns inga övriga anläggningar.

7. Nyttjanderätter

Jakt får bedrivas av jakträttsinnehavare enligt gällande jaktlagstiftning och i enlighet med gällande reservatsföreskrifter.

8. Utmärkning av gränser

Reservatet ska hållas väl utmärkt enligt svensk standard och Naturvårdsverkets anvisningar. Gränserna bör ses över vart 10:e år och målas om vid behov.

9. Tillsyn och uppföljning

Tillsynen av området utförs av naturvårdsförvaltaren och ska dokumenteras skriftligt. Tillsynen innefattar, utöver en besiktning av att reservatsföreskrifterna efterlevs, även alla anläggningar, utmärkningar och skyltar inom reservatet. Brister och fel ska dokumenteras och rapporteras. Tillsynen av anläggningar, utmärkningar och skyltar kan komma att överlåtas.

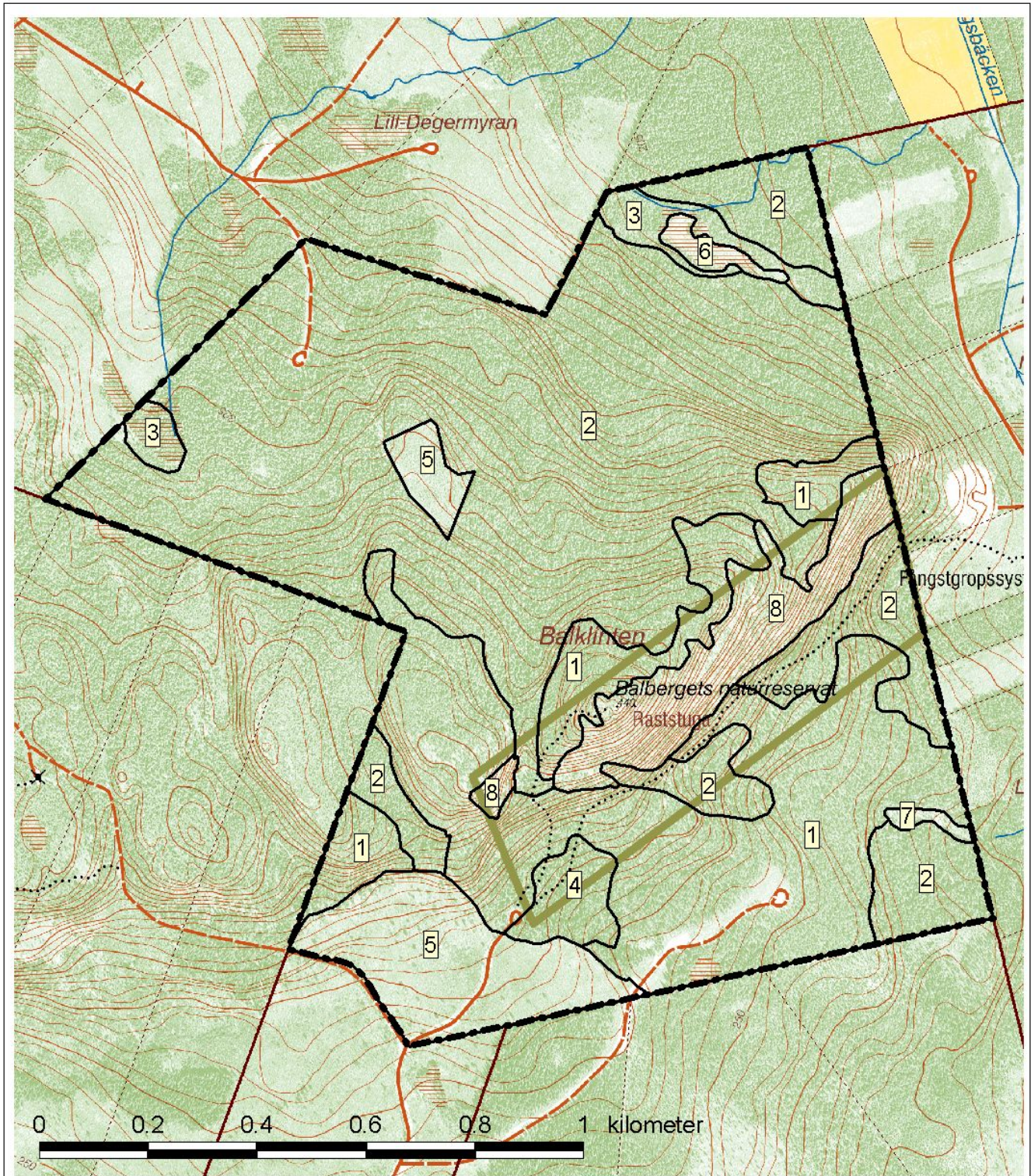
I samband med att skötselåtgärder utförs ska utgångsläget innan åtgärden, tidpunkt för åtgärd, åtgärdens omfattning och utförande samt uppnått resultat dokumenteras för att möjliggöra en långsiktig uppföljning. Vidare ska även kostnaderna för åtgärderna noteras.

Uppföljning av bevarandemålen kommer att följa de riktlinjer som är uppsatta av Naturvårdsverket för reservat och Natura 2000-områden. Tillsynen och uppföljningen av reservatet kommer tillsammans att utgöra ett underlag för en eventuell revidering av skötselplanen.

10. Sammanfattning och prioritering av planerade skötselåtgärder

Skötselåtgärd	När	Var
Stängsling och röjning	2006-2010	Se kapitel 3 och bilaga 3
Uppsättning av låda för reservatsbroschyrer	2006-2008	Se kapitel 3 och bilaga 3
Uppsättning av vedbod	2006-2008	Se kapitel 3 och bilaga 3
Utredning av åtgärdsbehov i anslutning till fångstgropar	2006-2010	Se kapitel 3 och bilaga 3

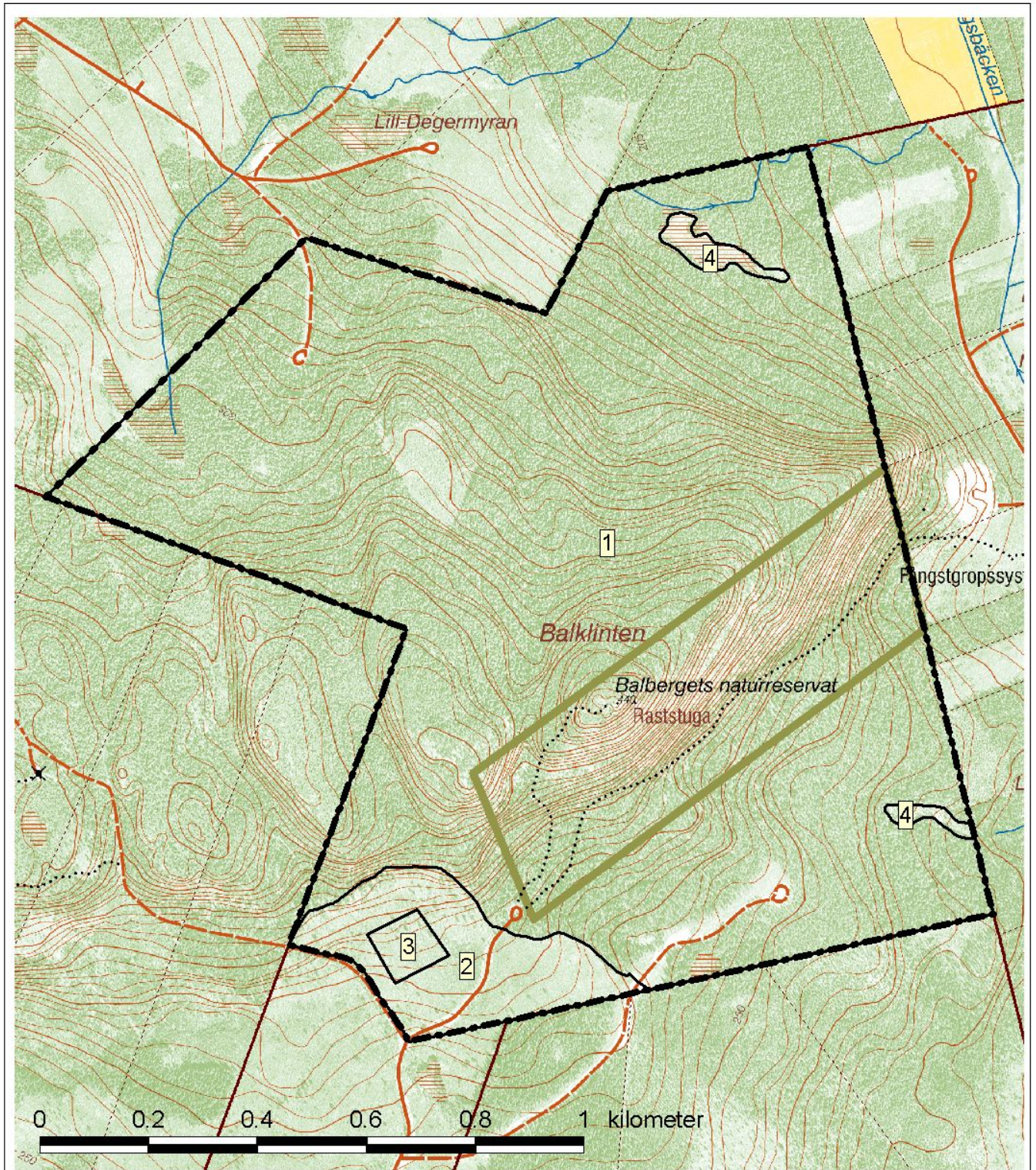
Karta över naturtyper för Balbergets naturreservat



Bilaga 1. Karta över naturtyper, tillhörande Skötselplan för Balbergets naturreservat.
Dnr 511-453-2005.

- | | |
|------------------------------|--|
| 1. Tallskog av lingonristyp | 5. Planterad barrskog |
| 2. Granskog av blåbärsristyp | 6. Mjumattékärr av starr-vitmosstyp |
| 3. Sumpgranskog av ristyp | 7. Fastmattékärr av tuvsäv-blåtåteltyp |
| 4. Granskog av lågörttyp | 8. Klipp- och rasmarksvegetation |

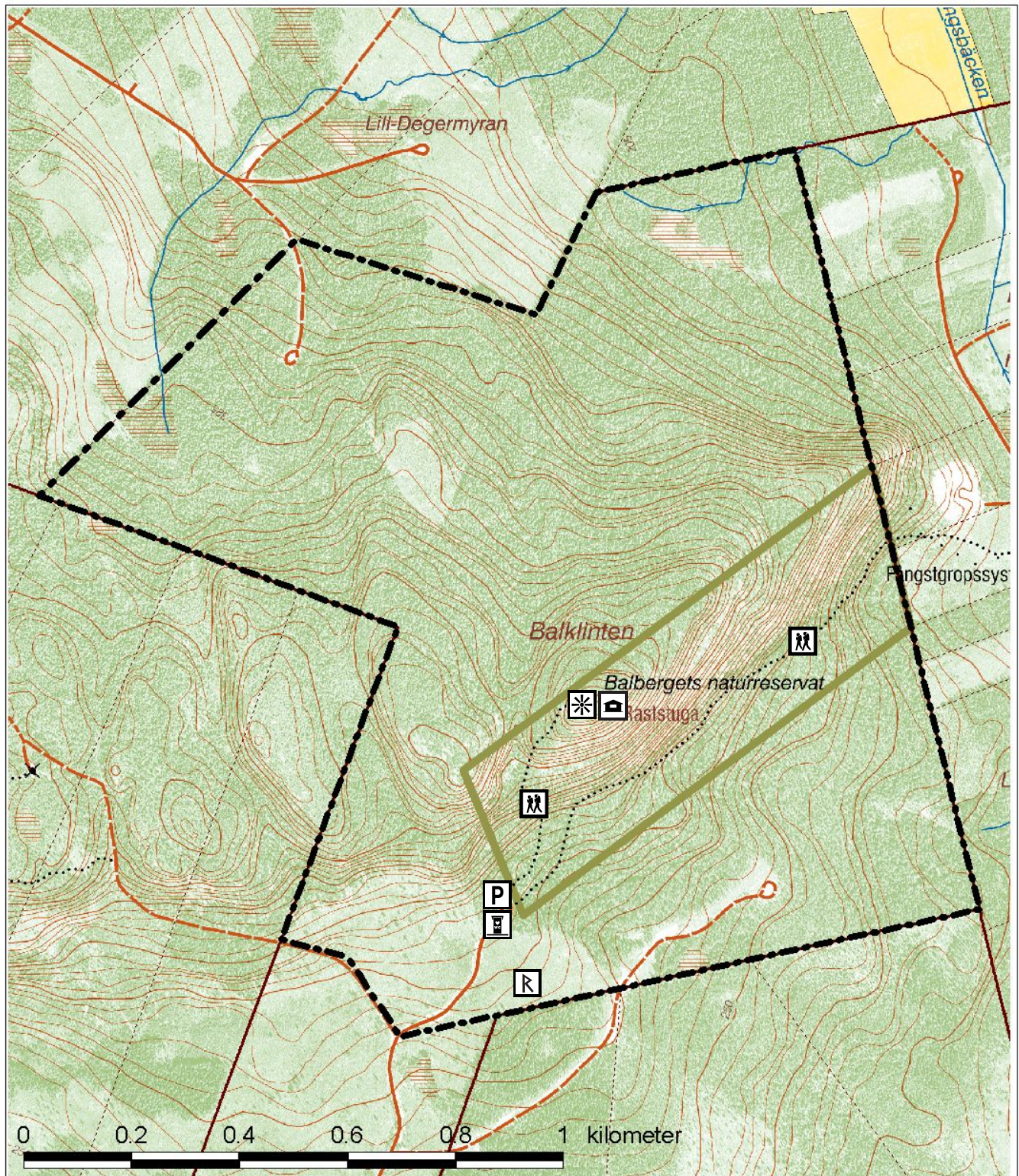
Karta över skötselområden för Balbergets naturreservat










Bilaga 2. Karta över skötselområden, tillhörande Skötselplan för Balbergets naturreservat. Dnr 511-453-2005.

1. Skogsmark med fri utveckling
2. Skogsmark som ska restaureras (röjning)
3. Skogsmark som ska restaureras (inhägnad)
4. Våtmarker med fri utveckling

Karta över friluftsanordningar för Balbergets naturreservat



Bilaga 3. Karta över friluftsanordningar, tillhörande Skötselplan för Balbergets naturreservat.
Dnr 511-453-2005.

- | | |
|---|---|
|  Parkering/Information |  Utsikt |
|  Raststuga |  Fångstgropar |
|  Toalett |  Gammal reservatsgräns |
|  Vandringsled | |