

TELEFON 035-13 20 00  
TELEFAX 035-13 21 49  
E-POST lansstyrelsen@n.lst.se  
BESÖKSADRESS SLOTTSGATAN 2, HALMSTAD  
POSTADRESS LÄNSSTYRELSEN HALLAND, 301 86 HALMSTAD  
HEMSIDA www.n.lst.se



Länsantikvariens årsredogörelse

2004

Långa vågor



Länsantikvariens årsredogörelse

# 2004

## Långa vågor



## FÖRORD



*ånga vågor genom etern – långa vågor genom tidens diffusa materia. Budskap av olika slag når oss längs vägar som banas både av ny teknik och traditionell humanistisk forskning. De kantas av mulens och liens marker, de röjs med skogsmaskiner och grävs med arkeologens spade. De förenar oss över oceaner och med flydda tider, de leder till glömda-gömda platser.*

*I flera bemärkelser strömmar långa vågor genom länsantikvariens årsredogörelse 2004, mest konkret i form av det nyblivna världsarvet Grimetons radiostation. Vi ger en bakgrund och skildrar den "olidligt spännande" finalen på en tioårig process, som kröntes med att Sveriges trettonde världsarv står på halländsk mark.*

*Parallellt pågår en mångfald andra verksamheter med det gemensamma målet att bevara kulturarvet och att bruka det som en levande resurs i samhällsbygget. Tålmodigt arbete på fältet och i arkiv skapar ett ovärderligt kunskapsunderlag för framtida beslut och handlingar inom byggnadsvården.*

*Telegrafi betyder fjärrskrift – i Gamla Köpstad har arkeologerna tolkat de medeltida resternas budskap, som tycks bekräfta Bexells ord om "Ruinerne efter det forna Warberg". Hundraåringen Tjolöholms slott är vid bättre vigör än någonsin efter årlånga genomgripande restaureringar.*

*Projektet Hallands historiska kartor kastar nytt ljus över förfädernas landskap. De gamla kartorna blir verklighet i Äskhult och Gårdshult, vars marker på några få år gjorts 150 år äldre. Artrikedomen på den forna ljungheden ökar spontant när vilande frön ges nya livsvillkor – ett löftesrikt budskap som trängt genom eld, jord, vatten, luft och tid!*

*Mats Folkesson länsantikvarie      Hans Helander redaktör*

# INNEHÅLL

## ARTIKLAR

Varbergs radiostation Grimeton <i>Hans Bergfast</i>	sid 4
Beslutet om världsarvet en thriller... <i>Mats Folkesson</i>	13
Medeltid vid Gamla Köpstad <i>Per Connelid &amp; Henrik Zedig</i>	18
De medeltida krucifixen i Hallands kyrkor <i>Inga Lindén Nilsson</i>	25
Inventering av bebyggelsen i Falkenberg <i>Anna-Karin Skiöld</i>	29
Tjolöholms slott restaurerat till hundraårsjubileet <i>Wivi-ann Reit och Christina Thunqvist</i>	32
Vård och underhållsplanering med utgångspunkt i församlingens förvaltning och kulturhistoriska ansvar <i>Cecilia Andersson</i>	40
Hallands historiska kartor <i>Gunilla Simonsson</i>	46
Det biologiska kulturarvet restaureras i Äskhult och Gårdshult <i>Krister Larsson</i>	52

## ÅRSREDOGÖRELSE 2004

Administrativa uppgifter	57
Kulturarvet i samhällsbygget <i>Mats Folkesson</i>	58
Fornminnesärenden och arkeologi <i>Marianne Foghammar</i>	64
Fornminnesvården i Halland under år 2004 <i>Jochen Kühne</i>	72
Byggnadsminnen <i>Hans Bergfast</i>	75
Byggnadsvårdsbidrag <i>Hans Bergfast</i>	80
Kyrkliga kulturminnen <i>Hans Bergfast</i>	86
Författarpresentation	92

# Varbergs radiostation i Grimeton – Sveriges trettonde världsarv!

Hans Bergfast

*Varbergs radiostation i Grimeton uppfördes under åren 1922–24 för att utveckla kommunikationerna med USA. Anläggningen försågs med för tiden toppmodern radioutrustning, uppfunnen av svensk-amerikanen Ernst F W Alexanderson (1878–1975).*

*Av det världsomspännande nätverk av liknande anläggningar som uppfördes under 1920-talet återstår idag endast Grimeton. Hela radiostationen, med dess i detalj bevarade och ännu kördugliga utrustning, är idag världsunik. Sedan 1996 är radiostationen byggnadsminne. Den ingår även i ett riksintresseområde för kulturmiljövården, enligt Miljöbalken.*

Grimetons radiostation invigdes 2 juli 1925 av kung Gustaf V.  
Bild: Kamerareportage AB Göteborg.



Länsstyrelsen och Telia Mobile AB inledde år 1995 ett samarbete i syfte att dels säkerställa radiostationen för framtiden, dels utveckla den som besöksmål. En ny besöksbyggnad intill den gamla stationsbyggnaden är för närvarande under uppförande.

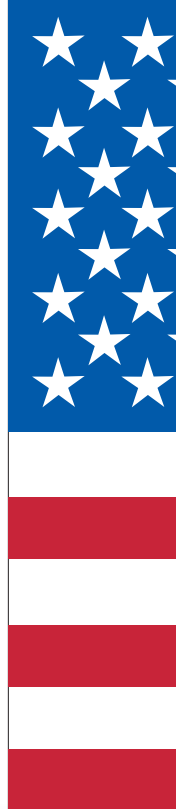
En väsentlig del av radioanläggningen är de sex 127 meter höga antenntornen. Tornen är placerade med 380 meters mellanrum och försedda med 46 meter breda tvärarmar. Radiotornen i Grimeton är ett av Hallands mest kända landmärken och väl synliga, inte minst för de tusentals människor som varje dag passerar platsen på motorvägen eller med tåget.

Citatet till höger är hämtat ur ingenjör Noréns redogörelse för byggandet av radiostationen 1922-23.

#### VARFÖR VÄRLDSARV?

Guglielmo Marconi utförde 1895 de första framgångsrika försöken med trådlös radiokommunikation. Därefter tog utvecklingen av den nya tekniken fart ordentligt och 1901 gjordes den första trådlösa sändningen över Atlanten. De första gnistsändarna hade kort räckvidd och knastrade kraftigt i mottagarna. För att kunna överföra den mänskliga rösten fordrades ytterligare ett steg i utvecklingen: gnistsändarna måste ersättas med alstrare av kontinuerliga (odämpade) elektromagnetiska vågor.

Bönderna hade i allmänhet en mycket märkvärdig föreställning om den blivande "radium-stationens" funktion. Att svansarna på kreaturen, som passerade förbi området efter det stationen komme i drift skulle ställa sig rätt upp i vädret med ett knastrande ljusknippe utstrålade mot masterna, hade många klart för sig. Ävenledes troddes allmänt, att över masterna skulle ligga ett permanent åskmoln med urladdningar till masterna.





I början av december 1906 presenterade Ernst F W Alexanderson urtypen för den högfrekvensalternator som skulle ligga till grund för den teknik som installerades i Grimeton 1924.

Genom Alexandersons uppfinningar blev det möjligt att etablera snabba och säkra trådlösa förbindelser över världen. Varbergs radiostation i Grimeton representerar ett avgörande steg i utvecklingen av den moderna trådlösa kommunikationen. Efter första världskriget lanserades en storslagen plan att via Radio Central på Long Island utanför New York upprätta ett världsomspännande nät av radiostationer med Alexandersons långvägssändare. Grimetonstationen uppfördes som en del av detta nätverk och bidrog till att radikalt förbättra och förändra kommunikationsmöjligheterna i världen. Idag är anläggningen i Grimeton den enda i sitt slag som bevarats åt eftervärlden och dessutom i fullt funktionsdugligt skick. Undersökningar av andra tidiga radioanläggningar visar att ytterst lite av den tidiga radiotekniken bevarats runt om i världen. Anläggningen i Grimeton framstår därför i flera bemärkelser som en unik och storslagen representant för den tidiga radiotekniska utvecklingen.

**Ingenjören och uppfinnaren Ernst F. W. Alexanderson i början av sin karriär på General Electric, här rustad för fältarbete.**

Höger: Bilder ur byrådirektör Siffer Lemoines fotoalbum. Siffer Lemoine var ingenjör vid Radiobyråns landstationsavdelning och som sådan mycket engagerad vid uppförandet av radiostationen i Grimeton.



Grundläggning- och murningsarbeten.



Färdiga radestation, april 1925.



### VÄRLDSARVSKONVENTIONEN

Världskonventionen från 1972 har sin bakgrund i andra världskrigets fruktansvärda förstörelse av kulturbyggnader och kulturmiljöer. En annan avgörande händelse var byggandet av Assuandammen i Egypten, som väckte internationella farhågor att de unika Abu Simbeltemplerna skulle förstöras.

Världskonventionen bygger på tanken att ett antal kultur- och naturobjekt i världen har ett särskilt universellt värde och därför utgör en del av mänsklighetens gemensamma arv. Dessa objekt tillhör alla världens folk oberoende av vilket territorium de ligger på.

2004 upptar Världsarvslistan 788 kultur- och naturobjekt. Sverige har 13 världsarv. Mer information om världskonventionen och världsarvslistan finns på [www.unesco.org](http://www.unesco.org)

### UR VÄRLDSARVSKOMMITTÉNS BESLUT.

#### KORT BESKRIVNING

Varbergs radiostation i Grimeton i södra Sverige (byggd 1922-24) är ett exceptionellt välbevarat monument över tidig trådlös transatlantisk kommunikation. Den består av sändarutrustning och ett antensystem med sex 127 meter höga stältorn. Utrustningen har, trots att den inte längre är i regelbunden drift, bevarats i driftsdugligt skick.

Det 109,9 ha stora området består av byggnader för den ursprungliga Alexandersonsändaren, inklusive tornen med antennen, kortvågssändare med antenner och ett bostadsområde för de anställda.

Arkitekten Carl Åkerblad ritade de ursprungliga byggnaderna i neoklassicistisk stil och ingenjör Henrik Krüger ansvarade för den tekniska konstruktionen av tornen, som vid denna tid var Sveriges högsta byggnadskonstruktion.

Platsen utgör ett enastående prov på utvecklingen av telekommunikationen och är den enda bevarade sändarstationen av betydelse baserad på förelektronisk teknologi.

#### MOTIVERING

Varbergs radiostation i Grimeton är ett unikt och enastående monument som representerar utvecklingsprocessen för kommunikationsteknologin under perioden efter första världskriget.

Varbergs radiostation är ett exceptionellt välbevarat exempel på ett telekommunikationscentrum som representerar de tekniska landvinningarna vid början av 1920-talet, samtidigt som det dokumenterar den fortsatta utvecklingen under tre årtionden."

## BRIEF DESCRIPTION

The Varberg Radio Station at Grimeton in southern Sweden (built in 1922-24) is an exceptionally well preserved monument to early wireless transatlantic communication. It consists of the transmitter equipment, including the aerial system of six 127-m high steel towers. Though no longer in regular use, the equipment has been maintained in operating condition. The 109.9-ha site comprises buildings housing the original Alexanderson transmitter, including the towers with their antennae, short-wave transmitters with their antennae, and a residential area with staff housing. The architect Carl Åkerblad designed the main buildings in the neoclassical style and the structural engineer Henrik Kreüger was responsible for the antenna towers, the tallest built structures in Sweden at that time. The site is an outstanding example of the development of telecommunications and is the only surviving example of a major transmitting station based on pre-electronic technology.

## JUSTIFICATION FOR INSCRIPTION

Criterion (ii): The Varberg radio station at Grimeton is an outstanding monument representing the process of development of communication technology in the period following the First World War.

Criterion (iv): The Varberg radio station is an exceptionally well preserved example of a type of telecommunication centre, representing the technological achievements by the early 1920s, as well as documenting the further development over some three decades.

## Svenska världsarv 2004

1991	Drottningholm
1993	Birka-Hovgården
1993	Engelsbergs bruk
1994	Hällristningarna i Tanum
1994	Skogskyrkogården
1995	Hansestaden Visby
1996	Gammelstadens kyrkstad, Luleå
1996	Lapplands världsarv Lapponia
1998	Örlogsstaden Karlskrona
2000	Höga Kusten
2000	Odlingslandskapet på södra Öland
2001	Falu Koppargruva
2004	Varbergs radiostation i Grimeton





Marfundament.



Betongblandning.

Värbergs radiostation.



Träckäggsmaskin. Juni 1923.



Olsh, Norin och Lundqvist.



Stat, Norén och Jocknick.

Juli 1923.



Kreuger bestiktiga tegel.



Materialtransport.

Gränsten.



Alternatorn lossas.



Fredstenen -



Skefvestaden



och stationshuset,

Juni 1923.




Varbergs radiostation -

# Beslutet om världsarvet en thriller...

Mats Folkesson



Sessionssalen i Suzhou den 2 juli 2004 vid presentationen av "Varberg Radio Station". På podiet världsarvskommitténs sekretariat och ordförande samt experter från ICOMOS. Närmast kameran ryggtavlorna på Kjell Markström från stiftelsen Världsarvet Grimeton och Birgitta Hoberg från Riksantikvarieämbetet. Foto: Hans Bergfast.

 r 1995 sedan inleddes det samarbete mellan Telia och Länsstyrelsen som tio år senare skulle resultera i att Grimetons radiostation blivit skyddad som byggnadsminne enligt kulturminneslagen, vårdats/mastmålats för över 70 Mkr, av Unesco beslutats tillhöra Världsarven och begåvats med en ny publik byggnad för 10 Mkr (invigs sommaren 2005).

Sommaren 2004 genomförde UNESCO:s världsarvskommitté sin 28:e session, denna gång i Suzhou i Kina, cirka tio mil väster om Schanghai på den kinesiska östkusten.

Världsarvskommitténs möten hålls bara undantagsvis i Unesco:s högkvarter i Paris. Oftare genomförs de två veckor långa mötena i olika medlemsländer. Vård denna gång var Kina. Egentligen skulle årets

möte avhållits i Québec i Canada, men på grund av förra årets SARS-epidemi, flyttades mötet då till Paris varför årets möte alltså kom att hamna i Kina.

En svensk delegation deltog vid sessionen, nämligen internationelle sekreteraren vid Riksantikvarieämbetet Birgitta Hoberg, ordföranden i Stiftelsen Världsarvet Grimeton Kjell Markström samt från länsstyrelsen Halland 1:e antikvarie Hans Bergfast och undertecknad. Merparten av tiden under sessionerna ägnas åt att gå igenom formalia, uppföljning av hur befintliga världsarv sköts (man gör tillsyn vart femte år på varje världsarv), ekonomi etc. Drygt en halv av två veckor ägnades åt behandling av nominerade, nya världsarv, däribland Grimetons radiostation. Officiellt har Grimeton som nominerat objekt namnet Varberg Radiostation och eftersom de nominerade behandlades i bokstavsordning, kom Grimetonärendet upp sent och vid det laget hade kommittén också sedan länge sprängt tidplanen rejält.

Sent fredag eftermiddag den 2 juli, runt halv elva på förmiddagen svensk tid, var det dags för Grimeton. På grund av förseningen i överläggningarna hade sekretariatet med den kinesiske ordföranden (biträdande kulturministern) i spetsen nu manat kommitténs ledamöter till ytterst korta inlägg – man konstaterade att det nu endast fanns utrymme för 11 minuter per kvarstående objekt! Innan det positiva beslutet om Grimeton var fattat skulle det ha gått hela 45 minuter...

Spänningen låg i luften! Vi visste att inom tre timmar skulle det nya världsarvet Grimeton celebreras på torget i Varberg i närvaro av bland annat landshövdingen, kommunledningen och företrädare för Vänföreningen Alexander... Vi hade så att säga "tagit ut segern i förskott", intalade att Grimeton låg helt rätt i tiden, det vill säga handlade om det industrihistoriska arvet och 1900-tal. Sådana nomineringar var efterfrågade.

Preludierna till mötet i Kina har varit många och långa. Det är ju svenska staten som nominerar till världsarvslistan eftersom det är ett nationellt åtagande att förvalta ett världsarv. För vår del började det hela kring 1994. Telia hade beslutat att riva masterna. (Egentligen är det torn, det vill säga master är stagade, torn står för sig själva, har vi lärt oss! Man säger ju inte Eiffelmasten!). Efter överenskommelse med Telia om hur vi gemensamt skulle vårda anläggningen (främst tornmålningen), det vill säga att i princip dela på åtagandet mellan företaget och staten med våra bidragsmedel, genomfördes en utredning och stationen förklarades som byggnadsminne enligt kulturminneslagen. I detta skede insåg vi att stationen var den enda i sitt slag bevarad i världen. Övriga cirka åtta stationer för långvägs telegrafi i ett system över jorden och med en central station på Long Island i New York, var antingen bombade under andra världskriget eller medvetet rivna för att ersättas av nyare teknik – kortväg. Endast Grimetonanläggningen fanns alltså kvar av den revolutionerande nya trådlösa telegrafkommunikation över världen som byggdes upp efter första världskriget. Stationen och tekniken – upfunnen av svenskamerikanen Ernst F.W. Alexanderson – var det första steget i den trådlösa kommunikationen över världen som idag representeras av mobiltelefoni, 3G-teknik och dylikt! Unikt för världen således. Av globalt intresse? Världsarv?

**Överläggningar inleddes** med riksantikvarieämbetet, som bereder fram och föreslår nya världsarv till regeringen. Efter tider av stiltje inträffade det som skulle sätta fart på nomineringsarbetet. Mr Stuart Smith, Cornwall och representerande en internationell industrihistorisk organisation, TICCIH (The International Committee for the Conservation of the Industrial Heritage), ombads av riksantikvarieämbetet att besöka Grimeton i anslutning till ett besök i Falu gruva, som var nominerad till UNESCO:s världs-



Under världsarvsmötet i Suzhou arrangerade de kinesiska värdarna utflykter till värdefulla kulturmiljöer i omgivningarna som är Yangtzeflodens delta. Här syns en av de ålderdomliga "kanalstäderna" (Sozhou-området kallades "Österns Venedig" redan av Marco Polo), där man visade upp ett traditionellt kinesiskt bröllopsfölje. Foto: Mats Folkesson.



Samtliga nomineringar fanns tillgängliga för närmare studium. Här den halländska delegationen med Grimeton-mappen. Från vänster: Kjell Markström, Mats Folkesson och Hans Bergfast. Foto: Birgitta Hoberg.

arvslista. Mr Smith, industrihistoriker från Cornwall och styrelseledamot i TICCIH, besökte Grimetons radiostation över en helg och blev så övertygad om platsens värde att han efter hemkomsten skrev ett utlåtande, där han helt enkelt uppmanade svenska regeringen att nominera Grimeton till UNESCO:s världsarvslista. Därefter körde arbetet med nomineringen igång, och vi fick själva ta ansvar för att utreda platsens betydelse och beskriva dess värde, i ett globalt perspektiv. Till vår hjälp hade vi bland annat professor Karl-Gustaf Stridh, Göteborg. Nomineringsarbetet leddes av Hans Bergfast och resulterade i en färdig utredning november 2001, vilken översändes till riksantikvarieämbetet som därefter vidarebefordrade den till regeringen med förslag om nominering till världsarvslistan. Regeringen fattade detta beslut i december 2001.

Därefter behandlades nomineringen inom UNESCO, vilket går till så att dess eget expertorgan ICOMOS (International Council on Monuments and Sites), en sammanslutning av experter inom kulturarvsområdet, bereder ansökan. Eftersom Grimeton var så genomgripande teknikhistoria, tog ICOMOS hjälp av TICCIH, vilket ledde till ett nytt besök på platsen av nämnde mr Smith, med genomgång av olika aspekter av förvaltning och förmedling av anläggningen. Detta var i augusti 2003. Därefter hörde vi inget, förrän vi tidigt våren 2004 från Riksantikvarieämbetet fick besked om att Grimeton fanns med bland de 50 nomineringar som skulle behandlas på Världsarvskommitténs möte i Kina i månadsskiftet juni – juli 2004.

**Åter till Kina** den svettiga dagen 2 juli 2004! Svettig i dubbel bemärkelse. Förvisso inte inne i den flotta och moderna Sessionsbyggnaden (enligt uppgift nyuppförd för detta tillfälle!) där luftkonditioneringen skapade ett behagligt klimat, precis som i andra offentliga lokaler och i taxibilar. Men steg man ut-  
anför, ja, då var det som att gå in i en mycket varm och fuktig våtbastu! Temperaturen i detta fuktiga kustklimat var cirka 35 grader och med den höga luftfuktigheten strax före monsunperioden blev det påfrestande.

Till överläggningarna! Varje nominerat objekt ("site") presenteras först av en företrädare för expertorganet ICOMOS med hjälp av bilder i cirka fem minuter. Därefter lämnar ordföranden ordet fritt till de 20 medlemsstaterna i kommittén, som oftare representeras på ambassadörsnivå än av sakkunniga inom kulturarvsområdet. Sedan ett antal europeiska stater (Norge, Lettland, Storbritannien, Holland) uttalat att man stöder nomineringen framfördes det tveksamheter från annat håll. Här hade det uppstått ett visst missförstånd; föredragande expert markerade de arkitekturhistoriska aspekterna på

bekostnad av de viktigare teknikhistoriska. Parallellt med detta inleddes en diskussion om huruvida man inte borde nominera fler radiostationer samtidigt, som samverkat över världen som ett cluster.

Då kändes det som om saken höll på att glida oss ur händerna, i synnerhet som en medlemsnation i den stunden yrkade på återremiss med hänsyn till att det fanns divergerande åsikter i kommittén. Vår situation var i det skedet inte särskilt tilltalande! Vi var där i egenskap av "observers" (observatörer) och hade ingen rätt att uttala oss, annat än på en direkt fråga från kommittén. Där satt vi och kände att man inte riktigt fokuserade de aspekter Grimeton var nominerat för – och kunde inte komma in och lägga tillräkta! Samtidigt visste vi att det snart skulle välla in Varbergsbor till torget för att fira utnämningen – milda makter!

I detta skede ställdes en fråga till experten på podiet som inte kunde besvaras och till vår lycka gick då ordet till oss, "the State Party", det vill säga till nationen Sveriges representanter! Frågan gällde huruvida vi hade inventerat andra radiostationer över världen. Vi kunde då konstatera att både vi själva och TICCIH konstaterat att det inte finns någon annan radiostation för långvägstelegrafi med den teknik som utvecklades efter första världskriget, utan Grimeton var ensam kvar och världsunik! Vårt inlägg följdes av ytterligare diskussion i kommittén, men efter ungefär 40 minuters överläggningar, klubbades beslutet om att utse Varberg Radio Station till nytt världsarv på UNESCO:s Världsarvskommittés 28:e session, i Suzhou i Kina den 2 juli ca kl 17:30 lokal tid, 11:30 svensk tid.

Minuterna därefter lämnades via trådlös telekommunikation, dagens efterföljare till Alexandersons långvägstelegrafi, meddelanden hem till landshövdingen, Varbergs kommun, Vänföreningen Alexander och Radio Halland med flera media. Enligt gammal

god sed, ledd av Birgitta Hoberg – som för övrigt hjälpt andra nationer med deras nomineringar, till exempel Island – firade de nordiska länderna på kvällen i kinesisk "champagne" inköpt av Norges riksantikvarie, tillika medlem i Världsarvskommittén. Utöver Sverige erhöll såväl Island som Norge och Danmark nya världsarv:

Island Thingvellir National Park (vaggan till den unga, demokratiska staten Island), Norge ön Vega i Nordnorge och Danmark "isfjorden" Ilullissat på Grönland (sedan tidigare naturarv på världsarvslistan).

På mötet i Kina beslutades om 34 nya världsarv, varav 5 naturarv och 29 kulturarv, vilka ökade det totala antalet världsarv till 788 stycken. Av dessa ligger tretton i Sverige – och ett i Halland!

P.S. På mötet avslogs fem nomineringar och återmitterades åtta. Andra nya världsarv som beslutades var bland andra Liverpool hamnstad, Rådhuset och Rolandsstatyn på torget i Bremen, Elbedalen vid Dresden, den kungliga utställningsbyggnaden med Carltonträdgården i Melbourne, Victoria Terminus Station i Bombay, Val d'Órcia i Italien och Pico Island vinkulturlandskap i Portugal.

Paus i överläggningarna. Från vänster: Birgitta Hoberg, Kjell Marklund och Hans Bergfast. Foto: Mats Folkesson.



# Medeltid vid Gamla Köpstad

Vy över Lerjans norra strand. Foto mot sydväst: Pär Connelid.

*”Wid pass 5/8 mil söder ifrån nuwarande Warberg igenfinner forskaren Ruinerne efter det fordna Warberg wid Gamla Köpstad, wid en bondegård af sistnämde namn. Nära denne och wid pass 200 alnar ifrån hafsstranden ligga ännu de spridda fornlemningarne efter stadens äldsta bolstad...”*

Beskrivningen intill är hämtad ur prosten S. P. Bexells Hallands historia och beskrifning (första delen) som utgavs åren 1817-18. Redogörelsen har karaktär av ögonvittnesskildring och tyder på att det ännu i början av 1800-talet fanns välbevarade lämningar efter en förmodad handelsplats invid Lerjan, en liten lagunliknande vik av Västerhavet, belägen drygt en halvmil söder om Varberg.

## BAKGRUND

Föreställningen om en anläggning av det slag som beskrivs i det inledande citatet var inte ny i början av 1800-talet. Den kommer bl.a. till uttryck i Richardsons Hallandia Antiqua & Hodierna från mitten av 1700-talet. På en karta över Galtabäck bys utmark från ungefär samma tid står "HAMNEN" utsatt längs Lerjans norra strand.

Förutom själva namnet Gamla Köpstad (av fornsvenskans köpstadher = handelsplats) utgörs de viktigaste indikationerna på en övergiven hamn/handelsplats i området kring Lerjan av två båtfynd som gjordes i åkermarken strax öster om viken i slutet av 1920-talet – de s.k. Galtabäcksskeppen. Det rör sig här om klinkbyggda fraktfarkoster som båda är daterade till 1100-talets slut eller början av 1200-talet. En intressant företeelse i detta sammanhang är också den stensträng som löper ut ett stycke i Lerjan. Den går

under namnet "Pålagärdesgården" och har sannolikt ingått i den forna hamnanläggningen.

Några brett upplagda ansträngningar att försöka lokalisera en hamn med tillhörande bebyggelse i Gamla Köpstads-området har trots de spektakulära båtfynden, märkligt nog, inte gjorts. Med utgångspunkt i fynden av Galtabäcksskeppen på 1920-talet diskuterades olika tänkbara lägen för en sådan men idéerna kom aldrig att prövas arkeologiskt. Efter upprepade, fruktlösa inventeringar i området slog Albert Sandklef fast följande i sin bok om Varbergs historia 1963:

*"Beskrivningen av de rudera efter staden, som på Bexells tid skulle ha funnits, torde vara grundlös".*

## PILOTSTUDIEN

Med målsättningen att identifiera platsen för en handelsplats med eventuell tillhörande hamn inleddes

Karta över Galtabäcks bys utmark från år 1759. Lantmätaren Jacob Kanter har textat "HAMNEN" längs Lerjans norra strand. Kartan skannad av Lantmäteriet. Skala 1:10.000.



prospekteringar norr om Lerjan under 2002. Arbetet utfördes som en pilotstudie av författarna till denna artikel och möjliggjordes genom ekonomiskt stöd från länsstyrelsens kulturmiljöenhet.



Modell av Galtabäck 1, funnen nära Gamla Köpstad 1928.  
Foto: Länsmuseet i Varberg.

Analyser av kartor och en detaljerad nivellerings av terrängen resulterade i att intresset kom att fokuseras på ett avsnitt mellan parkeringen invid naturreservatet och vidare längs 5-metersnivån upp mot fritidshusbebyggelsen vid Ramsås i nordost. Mot bakgrund av att vattennivån under perioden vikingatid-tidigmedeltid beräknas ha legat ungefär 1,5 till 2 meter högre än idag, framstod förutsättningarna för en hamnbassäng vara som bäst i betesmarken strax nedanför gårdsbebyggelsen närmast Lerjan.

I ett försök att spåra bebyggelse mättes markens innehåll av fosfater inom delar av prospekteringsområdet. Fosfatanalysen resulterade bl.a. i några mycket höga värden i betesmarken omedelbart nedanför den

Syllstensrader ingående i ett hus, framrensade i samband med provgrävningen våren/sommaren 2003. Foto: Pär Connelid.

östra av de två gårdarna intill naturreservatet. Mot bakgrund av att gårdsbebyggelsen här tillkom först under andra hälften av 1800-talet torde fosfattopparna knappast ha något med det sentida jordbruket att göra.

I samband med insamlandet av jordproverna påträffades också bränd lera på ett par punkter inom betesmarken nedanför gårdarna. Leran, som indikerar bebyggelse, hittades i tydliga förhöjningar i marken, av vilka den ena doldes under ett vidlyftigt enbuskage. En närmare kontroll av marken i anslutning till förhöjningarna avslöjade flera stenrader som starkt påminde om syllstenar, d.v.s. grundstenar till byggnader. Efter en stunds (upphetsat!) letande kunde konturerna till ett par, tre byggnader grovt avgränsas. Förhöjningarna som innehöll den brända leran tolkades som rester efter spismurar ingående i husen (jämför bild på sidan 23). Kulturlager, d.v.s. kol- och sotbemängd jord, påträffades både inom huslämningarna och i marken närmast runt omkring.

Rejält styrkta av erfarenheterna från de inledande prospekteringarna genomfördes under sammanlagt en arbetsvecka i maj och juli 2003 en mindre arkeologisk provundersökning i betesmarken strax norr om Lerjan. Resultaten från grävningen kom att överträffa alla förväntningar, trots att endast några få kvadratmeter kontrollerades. Undersökningen bekräftade bl.a. att flera huskroppar finns i området. I den ena av dessa fanns ett bitvis nästan 20 centimeter mäktigt kulturlager, innehållande keramik, järnföremål och





Prospekteringsområdet (tjock linje) och ytan som provgrävdes sommaren 2003. Gula kartan i skala 1:20.000.

Nit funnen vid provgrävningen 2003. Kanske har den suttit i ett vikingatida eller medeltida skepp. Foto: Pär Connellid.

en liten sälja i brons. Bland järnföremålen märktes ett ganska stort antal nitar, vilka kan avspegla marin verksamhet.

Keramiken från 2003 års grävning utgörs nästan helt av svartgods från 1100- och 1200-talen. Dateringen av keramiken stöds av de sammanlagt fem  $^{14}\text{C}$ -analyser som utfördes på träkol från de undersökta ytorna. Dateringarna visar att lämningarna i området härrör från perioden cirka 1000-1300.





Svartgodsskärvor hittade i ett av husen 2003.  
Foto: Pär Connelid.

#### FÖRDJUPAD FÖRSTUDIE 2004

Undersökningarna längs Lerjans norra strand fortsatte under 2004 inom ramen för en fördjupad förstudie. Syftet med denna var att öka kunskapen om de lämningar som provgrävdes 2003. Med bl.a. fortsatt stöd från länsstyrelsens kulturmiljöenhet genomfördes en arkeologisk undersökning under fem veckor i april och maj månader. Den var ursprungligen tänkt att beröra både bebyggelseområdet och vad som bedöms vara läget för en hamnbassäng strax nedanför. Av tidsskäl fick dock arbetet inriktas på bebyggelsen. Hamnen kommer att undersökas vidare under 2005.

Grävningen koncentrerades till de två största husen, belägna med kortändorna intill varandra närmast den misstänkta hamnbassängen. I det ena frilades ungefär hälften av husets yta i form av att

Ett av de två större husen under utgrävning. I övre delen av bilden syns två generationer långväggar. I nedre delen leder en mellanvägg in mot en hårdkonstruktion (delvis under gräs).  
Foto: Pär Connelid.

syllstensraderna rensades fram, men endast en mindre del grävdes i botten. Undersökningen av det andra huset inriktades dels på att försöka hitta väggarnas begränsningar, dels på spismuren.

Trots att båda husen delvis ger sig till känna i form av tydliga syllstensrader och bevarade spismurar är de svåra att avgränsa i detalj. Detta beror främst på att flera byggnadsfaser här uppträder på samma yta. I det ena huset kunde redan före grävningen minst tre generationer byggnader konstateras! Under den avslutande fasen förefaller det dock som om byggnadernas plan grovt sett varit tredelad med spismurarna belägna i mellersta delen, alltså en grundplan som i allt väsentligt liknar det sydgötiska huset, känt från många platser i Halland sedan åtminstone senmedeltiden.



Den raserade spismuren i ett av de två stora husen. Det rödbrända materialet utgörs av bränd lera. Under spismuren fanns en äldre härdkonstruktion. Foto: Pär Connelid.



Fyndmaterialet från grävningen 2004 domineras av keramiken. Förutom ytterligare svartgodsskärvor påträffades nu även en hel del keramik av typen äldre rödgods med datering till 1200-1300-talen. Ett inte ringa antal stengodsskärvor framkom också. Den relativt stora mängden keramik från Gamla Köpstad, liksom dess sammansättning, kontrasterar starkt mot vad som normalt brukar framkomma på den haländska landsbygden.

Bland fynden märks också fyra stycken mynt, präglade under perioden 1260-1360.

Ett av de mer spektakulära fynden under 2004 års grävning utgjordes av en mycket välbevarad stensatt brunn, belägen endast några meter nedanför de båda större husen. Före undersökningen gav den sig till känna i form av en svag sänka. Efter utgrävning och tömning visade den sig vara nästan tre meter djup! Stenskoningen var nästan helt intakt och i bottendelen hade sedimenten bevarat både träföremål, läder och annat organiskt material. Längst ned fanns ett fundament av fyra bokstockar. En årsringsdatering av en av dessa visade att virket fälldes senhösten 1416 eller vårvintern 1417. Större precision i dateringen än så kan man onekligen inte få!



Skärva av äldre rödgods från grävningen 2004. Foto: Pär Connelid.



Brunnen under utgrävning. En pump fick användas för att leda bort vattnet som hela tiden strömmade in. Foto: Pär Connelid.

#### SAMMANFATTNING

Resultaten från de inledande undersökningarna vid Gamla Köpstad visar att Bexells uppgifter från början av 1800-talet troligen inte ska avfärdas som "hjärnsnöken". Så här långt tyder det mesta på att den påträffade bebyggelsen i betesmarkerna längs Lerjans norra strand verkligen kan vara rester efter den handelsplats som traditionen menar ska ha legat någonstans i området.

Fyndmaterialet och hittills gjorda  $^{14}\text{C}$ -analyser visar att i princip hela medeltiden finns representerad i de överlag 5-15 cm mäktiga kulturlagren. Även stratigrafin, med bl.a. flera överlagrande husformationer, indikerar ett långvarigt utnyttjande av platsen. Keramiken har tydlig urban karaktär och visar att det inte rör sig om någon ordinär agrar bosättning.

Den avslutande fasen infaller av allt att döma under 1400-talet, vilket avspeglas i anläggandet av den utgrävda brunnen. Vid den här tidpunkten torde dock den intilliggande hamnen ha varit alltför grund

för att kunna användas. Den rimligaste tolkningen är att några av husen fortsatt att användas även efter det att platsen mist sin betydelse som hamn/handelsplats. Kanske representerar brunnen och de närbelägna husen den äldsta generationen av det agrara Gamla Köpstad.

De påträffade lämningarna är unika i ett halländskt perspektiv och berör flera intressanta problem kring exempelvis den tidiga urbana utvecklingen i landskapet. Närheten till det äldsta Varberg (Getakärr), som växer fram på allvar under 1200-talets senare del, är naturligtvis central. Vem kontrollerade en köpstad och vilka mekanismer ligger bakom dess etablering och upphörande? Frågorna är många och förhoppningsvis kommer vi att kunna fortsätta undersökningarna i området framledes, kanske med en större utgrävning över flera säsonger. Till att börja med kommer de inledande undersökningarna av hamnen att avslutas under 2005.

Fotnot: Ekonomiskt bidrag till den fördjupade förstudien har även erhållits från Sparbankstiftelsen i Varberg, Brita och Sven Rahmns stiftelse, Stiftelsen Syskonen Willers donationsfond för forskning i Skånes och Hallands historia och arkeologi, Lennart J Häggglunds Stiftelse för Arkeologisk Forskning och Utbildning samt Naturvårdsenheten vid länsstyrelsen i Hallands län.

# De medeltida krucifixen i Hallands kyrkor

Text och foto: Inga Lindén Nilsson

**U**nder mina konstvetenskapliga studieår vid Stockholms universitet kom intresset att inriktas på medeltida kyrkliga inventarier. Sommarboende i Halmstadstrakten sedan 50-talet fördjupades min forskning kring Hallands kyrkor. En inventering av de medeltida dopfontarna fanns redan, kunde det finnas fler föremål från samma tidsperiod? Jag besökte kyrkorna och fann en stor och förnämlig konstskatt. Överväldigad åtog jag mig att forska kring dessa rariteter och började med triumfkrucifixen. I kyrkorna finns 23 medeltida krucifix, på museer förvaras fyra fragmentariska. Till grund för dateringen har jag beskrivit dem, studerat karaktäristiska stildrag och därefter studerat detaljerna. Resultatet av den digra forskningen blev att Hallands kyrkor äger en värdefull gotisk träskulptur från 1200-talet till 1500-talets första årtionden.

Beroende på den administrativa tillhörigheten under medeltiden kom Halland, som var delat i en sydlig och en nordlig del, att få influenser av stilriktningar från dansk, norsk och tidvis engelsk och tysk konst. Krucifixen kan vara importarbeten eller utförda i lokala verkstäder. Det fanns förlagor som användes fritt, samtidigt som ett motiv kunde vara förhärskande en kortare eller längre tid. I Lunds stift fanns en stilriktning, den sydsandinaviska, som dominerade dansk träskulptur under 1200-talets mitt. Regionala särdrag förekom också.

Det fanns flera utvecklingslinjer. Vid försök till en datering ser jag först på de karaktäristiska dragen, som kroppshållning, huvudets lutning, törnekronan



Bild 12. Krucifixet i Släp kyrka

och ländklädets utformning. Med hjälp av detaljer försöker jag sedan ringa in skulpturens tidsperiod. Inventeringen omfattar ett 80-tal fotografier. Här gör jag ett urval som representerar den stilriktning som beskrivs.

Hälften av de halländska korsen är medeltida dubbelkors. Kristus är då uppspikad på det inre grönmålade korset, Livets träd, symboliserande uppståndelse och evigt liv. Korsarmarna avslutas



Bild 1- 4. Evangelisttavlor på krucifixet i Rävinge kyrka.

med evangelisttavlor. Finns det symboler i tavlorna syftar de på texten hos profeten Hesekiel 1: 5-10. Ett språkband med evangelistens namn pryder bilden. *Bild 1-4. Evangelisttavlor på krucifixet i Rävinge kyrka.*

**I Slättåkra och Kvibille kyrkor** finns de äldsta krucifixen.

De är från den romanska tiden i början av 1200-talet. Den krönte Kristus, Guds son, stod levande och med furstlig hållning. Fötterna vilade på ett stöd. Han var fastspikad med fyra spikar, ländklädet knälångt.

Under senare delen av 1200-talet framställs Kristus som döende, men med ett värdigt lugn. Kristus får törnekrona, huvudet lutar något åt höger, skulpturen får en mjukare kroppshållning, höger knä lyfts upp och den högra foten placeras över den vänstra. Kristusfiguren spikas upp med tre spikar. Hit hör krucifixen i Enslövs, Östra Karups och kanske Asige kyrkor.

Influerad av den gotiska stilen anpassar man de två äldsta Kristusbilderna. Utanpå kungakronan placeras en törnekrona, ett rakt sidosår skärs in och höger fot läggs på den vänstra. I Slättåkra sågar man även bort en bit av halsen och lutar Kristi huvud åt höger. *Bild 5. Krucifixet i Slättåkra kyrka. Bild 6. Krucifixet i Kvibille kyrka. Bild 7. Krucifixet i Enslövs kyrka*

**Under 1300-talet** betonar man den korsfästes lidande och fysiska smärta, så kallade Lidandekrucifix. Kristus är inte enbart Guds son utan Människosonen

som dog. Korsfästelsen blir en offerdöd. Kroppen blir mer naturalistiskt återgiven; huvudet faller tungt framåt, ett diagonalt sidosår skärs in, benen är uppdragna och blod rinner från såren. Ett tygrikt, knälångt ländkläde är svept om Kristusfiguren, från höfterna nedhängande ändflikar. Till denna tid hör krucifixen i Idala, Kinnareds och Vessige kyrkor.

*Bild 8. Krucifixet i Idala kyrka*

**Från 1400-talet** har vi det största beståndet av bevarade krucifix, 11 st. I början av århundradet återges Kristus som död, men med behärskade anletsdrag, kroppen är väl proportionerad och detaljer är skurna i relief. Sidosåret är horisontalt. Törnekronan är virad, en hårlock på höger skuldra, ländklädet är kort och knutet på höger höft. Benen hänger rakt ned. Krucifixen i Lindbergs och Trönninges kyrkor för jag till denna period. *Bild 9. Krucifixet i Trönninge kyrka*

**Mitten av 1400-talet** visar en Kristus som är naturalistiskt återgiven. Ansiktet är känsligt skulpterat den något öppna munnen visar en tandrad. Törnekronan har kraftiga taggar och flera omtag. Sidosåret är diagonalt skuret, benen uppdragna och brett satta med korsade fötter, en valk är skulpterad ovanför spiken på fötterna. Ländklädet är kort och knutet mitt fram.

Här är den största gruppen av bevarade krucifix nämligen i Fagereds, Tjärby, Laholms, Gällareds, Hishults och Hasslövs kyrkor.

*Bild 10. Krucifixet i Laholms kyrka*

I slutet av 1400-talet är Kristusgestalten lång, anatomin är väl proportionerad och spenslig, bröstkorgen framskjuten, benen tätt sammanhållna och fötterna korsade. Törnekronan är virad och har stora taggar. Sidosåret är rakt, långt och djupt. Håret faller i testar framför skuldrorna. Ländklädet är kort men har mer volym än tidigare. Svartrås, Sibbarps och Stafsinge kyrkors krucifix anser jag höra till denna grupp.

*Bild 11. Krucifixet i Stafsinge kyrka*

1500-talets krucifix återger en slank Kristusfigur med kroppens anatomi skickligt skulpterad. Gestalten kan hänga i en svag båge, huvudet svagt lutat åt höger, en virad törnekrona är placerad på ett vågigt hår och hagskägg i grova lockar. Sidosåret är diagonalt och lågt placerat. Det korta ländklädet har volym och är lågt placerat, de långa ändflikarna är yviga.

*Bild 12. Krucifixet i Släp kyrka (artikelns första sida)*

Till Hallands yngsta krucifix hör Eldsberga och Morup. Sinsemellan olika har jag daterat dem till 1500-talets första årtionden, men en dendrokronologisk undersökning kan vara av värde.

Från början av 1500-talet blev det vanligt med en kalvariegrupp i kyrkorna, såväl på kontinenten som i de nordiska länderna. Gruppen har fått sitt namn efter latinets calvarium, huvudskalleplats, Golgata. Motivet betraktades som en förkortad framställning av Korsfästelsen och visar Kristus på korset flankerad av Maria och Johannes. Gruppen placerades ofta i triumfbågen.

I Rävinge kyrka finns den förnämliga kalvariegruppen från slutet av 1400-talet och början av 1500, den enda bevarade i Halland. Kristus är uppsatt på ett dubbelkors. Gestalten är anatomiskt väl proportionerad, naturalistiskt återgiven och detaljer är omsorgsfullt skulpterade. Kristus är fastspikad på det inre gröna korset, Livets träd. Det medeltida korsets armar



Bild 5. Krucifixet i Slättåkra kyrka



Bild 6. Krucifixet i Kville kyrka

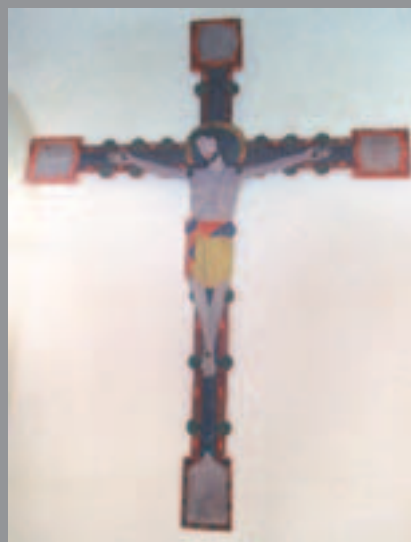


Bild 7. Krucifixet i Enslövs kyrka



Bild 8. Krucifixet i Idala kyrka



Bild 9. Krucifixet i Trönninge kyrka



Bild 10. Krucifixet i Laholms kyrka



Bild 11. Krucifixet i Stafsinge kyrka

avslutas med fyrpassformade evangelisttavlor, var och en dekorerad med en skulpterad bevingad symbol och tillhörande språkband. Överst finns en örn, nederst ett lejon, på högersida en ox och på vänster sida en bevingad människa, respektive Johannes', Marcus', Lukas' och Matteus' symboler, se bilderna 1-4.

Evangelisttavlor har fyra hörnblad i form av tredelade liljeståndare, dessa återkommer som utsprång eller "krabbor" utmed korsarmarna. I korsmitten en rund skiva, en gloria, dekorerad med målade liljeståndare. Under nedersta evangelisttavlan finns en tapp som går ned i tvärbjälken, trabes. På trabes finns sidoskulpturerna, Kristi moder Maria och lärjungen Johannes enligt bibelns ord i Johannes 19:26-27.

*Bild 13. Kalvariegruppen i Rävinge kyrka.*



[Hallands kyrkor](#) äger en stor och värdefull gotisk träskulptur. Triumfkrucifixen är en del av denna konstskatt och inventeringen ligger nu färdig för tryckning. Inventeringen ger goda kunskaper om dessa kulturminnen och bidrar till att vi uppskattar den medeltida skulpturens värde. Det stimulerar också till att bevara och värna om våra historiska rariteter.



Slätten, Noak.

# Inventering av bebyggelsen i Falkenberg

Text och foto: Anna-Karin Skiöld

Inventeringen är ett led i miljömålsarbetet i Halland. För miljömålet ”God bebyggd miljö” finns sju delmål, varav ett par ger tydliga direktiv på hur den kulturhistoriskt intressanta bebyggelsen ska identifieras och bevaras. Dessa säger att ”senast år 2010 grundas den statliga och kommunala planeringen på program och strategier för hur kulturhistoriska och estetiska värden ska bevaras och utvecklas”. Dessutom ska ”den äldre kulturhistoriskt värdefulla bebyggelsen senast 2010 vara identifierad och ett program för skydd av dess värden finnas”.

För att kunna bevara bebyggelse och värna dess kvaliteter krävs tillgång till aktuella inventeringar och kulturmiljöprogram. Syftet med arbetet i Falkenberg var att få en översiktlig inventering av bebyggelsen och ett underlag för den kommande fysiska planeringen och bygglovshanteringen.

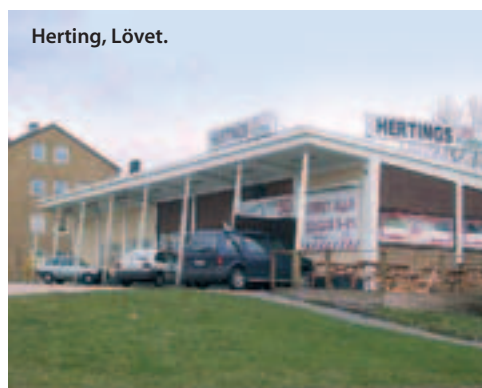
Kommunen har stora möjligheter och ett stort ansvar att skydda och se till att det sker varsamma förändringar av byggnader genom plan- och bygglagen (PBL). Genom 3 kap. 10 § kan man hävda att förändringar ska ske på ett varsamt sätt så att en byggnads karaktärsdrag beaktas och dess värden tas tillvara. Med hjälp av 3 kap. 12 § kan man dessutom

**U**nder perioden april till och med juli 2004 genomfördes en inventering av bebyggelsen i Falkenberg.

Initiativtagare till projektet var länsstyrelsen, landsantikvarien vid Hallands läns museer och Falkenbergs kommun genom museet och stadsbyggnadskontoret.

hindra att byggnader som är särskilt värdefulla eller som ingår i ett värdefullt område förvanskas. Varsamhetskravet ska alltid beaktas medan man i detaljplan kan skriva in preciserade skyddsbestämmelser för bebyggelse som klassats som särskilt värdefull. En förutsättning för att man i den kommunala planeringen ska kunna arbeta med detta instrument är tillgången till kunskapsunderlag och helst att kommunen har antikvarisk kompetens. Ett än större ansvar kan komma att åläggas kommunerna genom de förslag som framkommit genom Kulturbebyggelseutredningen (SOU 2004:94). Detta förslag syftar till att kommunerna ska kunna kulturminnesmärka värdefulla byggnader som faller inom 3 kap. 12 § PBL och förse dem med förhöjd bygglövsplikt. Ett skydd kan då fastställas utan ett planförfarande och i vissa fall bli aktuellt först vid ett reellt hot mot en byggnad.

I Falkenberg utarbetades en metod för att på ett relativt snabbt sätt få ett kunskapsunderlag om bebyggelsen inom tätorten. Genom att dela in bebyggelsen i något som kallas ”värde-enhetliga” områden gjordes en övergri-



pande karakterisering och värdering. Sammanhängande och enhetliga områden med liknande bebyggelse, säregen stadsplan, likartade gatu- och trädgårdsrum, särpräglade detaljer etcetera har identifierats, avgränsats, beskrivits och värderats. Staden delades in i nio stadsdelar som var och en beskrevs med historik över framväxt, stadsplan och bebyggelsestruktur. Därefter delades stadsdelarna in i värde-enhetliga områden.

Tanken är att man vid kommande bygglovsärenden lätt ska kunna utläsa vilka kvaliteter som finns inom området och vad som bör värnas. Med hjälp av inventeringen ska man även kunna avgöra var det behövs fördjupade byggnadsdokumentationer av enskilda byggnader. Eftersom inventeringen var inriktad på att belysa bebyggelseområden som på ett tydligt sätt präglas av en viss tid så har det lett till att solitära byggnader med höga kulturhistoriska värden kan ha utelämnats. Därför kommer det förmodligen behövas kompletterande dokumentationer.

I en inventering av dagens Falkenberg är det till största del 1900-talets historia som kommer fram. I staden kan

man se tydliga årsringar av hur bebyggelsen vuxit fram under detta århundrade. De byggnadsinventeringar som tidigare gjorts har inriktat sig på den äldsta bebyggelsen som till största del återfinns inom de mest centrala delarna av Falkenberg. Det är nu viktigt att man uppmärksammar den mer moderna bebyggelsen, och inventeringen av stadens bebyggelse ligger helt i tiden med dagens stora nationella satsning av kunskapsuppbyggnad. Riksantikvarieämbetet genomför nu en satsning på det moderna samhällets kulturarv. Detta är en följd av den inventering av efterkrigsbebyggelsen som gjordes i de tre storstadsregionerna, inom det så kallade storstadsprojektet. Nu börjar denna bebyggelse allt mer uppmärksammas runt om i landet genom satsningar ute i länen.

Det är viktigt att man tillvaratar varje tids kvaliteter inom bebyggelsen. Det finns tydliga trender i bebyggelsen som karaktäriserar 1900-talets olika decennier, allt från 20-talets egnahemsbebyggelse, som framför allt går att se inom Herting och Östra Gärdet i Falkenberg, till 60- och 70-talens omfattande byggnation av villor och radhus som breder ut sig på Slätten. En byggnads detaljer och formspråk har stor betydelse för dess helhetsintryck. Fönster, portar och utsmyckningar i bland annat balkongfronter och trappräcken sätter stor prägel på husen. Det är därför viktigt att i möjligaste mån bevara dessa. Rapporten visar bland annat på de kvaliteter som finns i det enkla formspråket i stadens många funkisvillor som går att se på Herting och i kvarteren Vinkeln och Passaren intill järnvägsstationen. Här är de flacka sadel- och tälttaken, de släta och ljusa fasaderna, fönstrens indelning och entréernas utformningar med de små skärmtaken viktiga både för det enskilda huset men även för hela den sammanhängande miljön.

Falkenberg har haft ett antal lokala arkitekter som satt sin prägel på flera områden. Bland annat återfinns namnen Carl Landsten, Sven Andersson och Gunnar Lydh på många husritningar. Men även

mer nationellt och internationellt kända arkitekter har satt sina spår i staden. I stadsdelen Herting har malmöarkitekterna Fritz Jaenecke och Sten Samuelsson ritat ett bostadskvarter med tillhörande butikslokal som är ett läckert exempel på 50-talsarkitektur.

Min förhoppning är att inventeringen kommer att användas och vara till stor hjälp i den kommunala planeringen, och att den dessutom kan intressera de boende i Falkenberg och eventuellt ge dem mer kunskap om sin stad. Själv hade jag bara varit i Falkenberg som hastigast en gång innan jag började jobba där. Det var roligt att ta sig an en stad som jag inte hade någon tidigare uppfattning om och kartlägga dess framväxt och upptäcka vilka kvaliteter som finns. För staden har många fina områden som jag hoppas att falkenbergarna uppskattar och vill vara rädda om. Det är ju trots allt deras gemensamma kulturarv.



Arvidstorp, Vinkeln 6.



8. Rum 502, Vita Gästrummet, efter restaureringen. Januari 2003.

**N**är Tjolöholms slott fyllde 100 år våren 2004 avrundades den omfattande restaurering som inleddes fem år tidigare. Arbetena skulle åtgärda slottets problem med fukt och mögel samtidigt som interiörer skulle konserveras och restaureras. Under arbetets gång avslöjades dolda skador och svampangrepp som ständigt krävde nytänkande och omprövande av invanda begrepp och metoder. Hantverkare, antikvarier, konservatorer och byggkonsulter fick samarbeta i fortlöpande problemlösning. I projektet

Hallandsmodellen fick arbetslösa byggnadsarbetare utbildning och praktik i restaureringstekniker och materiallära.

Idag är slottet bevarat i all sin prakt. Det nylagda koppartaket skyddar mot regn och havsvindar. Ventilation, uppvärmning och utbyte av vissa byggnadsmaterial gör att slottet kan "andas" och därigenom slippa mögel och svamp. De nyrestaurerade rummen, 58 till antalet, har fått tillbaks sina ursprungliga särpräglade färger och dekormålerier.

Resultatet av restaureringsarbetet är samtidigt en

# Tjolöholms slott restaurerat till hundraårsjubileet

Wivi-ann Reit och Christina Thunqvist  
Foto: Wivi-ann Reit där annat ej anges



1. Tjolöholms slott i vinterskrud under restaureringen.  
Foto Erik Jacobsson, januari 2004.

insamling och utveckling av kunskap om bevarande av äldre byggnader; kunskap som kommer att vara till nytta för vidare forskning och framtida restaureringsprojekt.

## SLOTT I MODERN MEDELTID

Blanche Dickson, änka efter göteborgsköpmannen James Fredrik Dickson, genomförde uppbyggnaden av det fantasifulla slottet Tjolöholm tillsammans med den unge arkitekten Lars Israel Wahlman under åren 1898 till 1904. Planeringen utökades till att omfatta

hela egendomen. Resultatet blev ett miniatyrssamhälle med kyrka och arbetarby.

Slottets läge vid havet tillsammans med den arkitektoniska utformningen och materialvalet gjorde det hårt utsatt för regn och vindar. De tekniska problemen med fukt och läckage från fönstren fanns med ända från början. Vid kraftigt regn fick tjänstefolket ösa vatten med hinkar från golven i vissa av rummen.

I slottet fanns alla moderna bekvämligheter, trots den historiskt inspirerade utformningen. Uppvärmningen skedde dels med traditionella öppna spisar och värmeelement, dels med ett avancerat självcirkulerande varmluftssystem med kanaler i väggarna. Alla våningarna hade rinnande kallt och varmt vatten. Sammanlagt fanns fyra vattentoaletter och tre badrum med rundspolande duschar och badkar. Ett eget elverk installerades.

## TIDIGARE AMBITIONER FÖR BEVARANDE

I början av 1960-talet hade slottet stått obebott och ouppvämt omkring 20 år. Fåglar hade flugit ut och in genom trasiga fönster. Rör och element var frostsadade och söndersprängda. För att undvika planerna på ett oljeraffinaderi (som istället hamnade vid Brofjorden), och en korsande kustmotorväg, köpte Göteborgs stad Tjolöholm 1964. Området med byggnader och jordbruk skulle istället bevaras som fritidsreservat.



2. Vatten läckte in genom fönstren. Vita Gästrummet 502 före restaureringen, januari 1999.

Det förfallna slottet restaurerades mellan 1964 och 1973 enligt tidens synsätt och med de metoder och moderna material man då ansåg effektiva. Tyvärr har det visat sig under årens lopp att vissa av åtgärderna på slottets exteriör förvärrade problemen med fukt och läckage.

Exempel på sådana åtgärder är omfogningen av fasaden med silikon för att stänga ute fukt, som istället stängdes in i väggarna och orsakade skador. Då silikonet åldrades och torkade bildades sprickor som släppte in ännu mer vatten. Vidare installerades en oljepanna för uppvärmning. För att spara energi täpptes de sinnrikt konstruerade ventilationskanalerna igen, med påföljd att fukten stannade inne i kanalerna. Eftersom huset sällan värmdes upp torkade de aldrig ut ordentligt. Ett sista exempel är att alla fönstren togs ned och tätades med en elastisk fogmassa. När denna hårdnade stängdes fukt inne. Ekträet i bågarna behandlades med en båtlack, som med tiden flagade och förvärrade problemen med röta.

Tjolöholm öppnades för allmänheten 1971 och blev en stor turistattraktion. Kungsbacka kommun och Västkuststiftelsen köpte egendomen 1987. Kommunen bildade Stiftelsen Tjolöholm som ensam tog över 1991. Samma år förklarades Tjolöholm som

byggnadsminne. Förklaringen omfattar större delen av området med 19 av de 26 kvarvarande byggnaderna. Tjolöholm är därför Hallands mest omfattande byggnadsminne.

### RESTAURERINGEN 1999 - 2004

Den aktuella restaureringen utfördes i två etapper. Följande text ger endast en översiktlig beskrivning av arbetena. En utförligare restaureringsrapport över etapp I, 1999 – 2002, finns hos kommunantikvarien i Kungsbacka. Rapporten över etapp II kommer att färdigställas under år 2005.

Restaureringen utfördes inom Hallandsmodellen, ett samarbetsprojekt mellan Länsarbetsnämnden, Länsstyrelsens kulturmiljöenhet, Landsantikvarien vid Hallands läns museer, Regionala yrkeskommittén, Kungsbacka kommun och Uppdragsutbildningen i Falkenbergs kommun. Kostnaden för restaureringen, ca 60 miljoner kronor, fördelades mellan Kungsbacka kommun (ca 20 miljoner), Länsarbetsnämnden och



3. En svampkropp tittar ut i Korridor 509. Februari 1999.

Länsstyrelsen Halland. Kommunantikvarie Wivi-ann Reit i samråd med antikvarie Hans Bergfast på Länsstyrelsen har ansvarat för den kontinuerliga antikvariska kontrollen. Konsultföretaget CA consultadministration AB ledde projekteringen och ansvarade för

byggledning och budget. NCC Construction Sverige AB, region syd (NCC Hus), var generalentreprenör med ansvar för arbetsplatsorganisation och upphandling av underentreprenörer.

Restaureringsarbetena har omfattat tak, skorstenar, fönster, fasader och interiörer. Sanering av hussvamp, rötskador och PCB har utförts.

I texten används rumsnumrering och benämningar på våningsplanen räknade från källaren. Plan 5 motsvarar tredje våningen.

#### SVÅRA SKADOR AV FUKT OCH LÄCKAGE

Från 1987, då Kungsbacka kommun övertog anläggningen, utfördes endast reparationsarbeten i mindre skala på slottet. På grund av det bristande underhållet var slottet i slutet av 1990-talet i mycket dåligt skick. Före restaureringen 1999 genomfördes en grundlig skadebesiktning, men hela omfattningen av rötskadorna kunde inte kartläggas innan arbetet påbörjades.

Slottets tak är byggnadstekniskt komplicerat med många hörn, nivåskillnader och besvärliga anslutningar, som gör att det inte går att syna överallt. Under åren hade åtskilliga lagningar och provisoriska tätningar med kitt och fogmassa utförts. Kopparplåten var partiellt tunn och gesimsrännorna dåliga. En omläggning av hela koppartaket var nödvändig. Annexets skiffertak behövde också åtgärdas.

Slottet har 18 skorstenar. Läckande skorstensmurar gjorde att vatten rann ner i takbjälklagen. Den relativa fuktigheten på vinden var under vintern omkring 90%. Förutom från fönstren orsakades läckage in i slottet också av att fasadernas granitfogar delvis var otäta.

Invändigt hade läckande vattenrännor orsakat betydande vattenskador i samtliga burspråk. Sådana fanns i Kungarummet 504, T-rummet 506 - 507, Vita Gästrummet 502 och Salongen 403. Vattenläckage kunde också konstateras under terrasserna, vid Biljardrummet 202 och Borstrummet 303.



4. I rum 407, Boudoi-  
ren, fanns svåra svamp-  
~angrepp bakom vägg-  
panelen. Januari 2003.



5. Hussvamp i rum 407, Boudoiren. Januari 2003.

I Vita Gästrummet 502 läckte vatten in i sådan omfattning att hinkar måste sättas ut på golvet vid våt väderlek. (Bild 2)

Vid häftigt regn läckte även blyspröjsen i flertalet av fönstren på södra och östra fasaden. Slottets samtliga fönster behövde ses över.

Den dåliga ventilationen hade medfört en unken lukt i stora delar av slottet. I vissa rum, t.ex. Barnkammaren 415-416 och Vita Gästrummet 502, luktade det även starkt av mögel.

#### HUSSVAMP

Hussvampangrepp är alltid allvarliga eftersom de infekterade delarna måste avlägsnas helt. Ibland måste hela byggnaden rivras då saneringarna annars blir alltför kostsamma.

Under projekteringen av takarbetena upptäcktes till allas förfäran att fullt synliga svampkroppar växte ut genom träpanelens skarvar i Korridor 509. (Bild 3) Det visade sig vara ett gigantiskt svampangrepp, som var koncentrerat till tegelmuren i anslutning till en skorsten, och som fortsatte ner i Mörkrumskor-

ridoren 512. Det anslutande Gästrum 514 var också angripet.

En analys visade att svampen var av aggressiv art och omedelbart måste åtgärdas, då den annars snabbt skulle sprida sig. Väg- och takkonstruktioner fick blottläggas för att angreppets storlek skulle kunna undersökas. Mer mögel och svamp upptäcktes allteftersom restaureringsarbetena fortskred. Stora hussvampangrepp fanns även i Kungarummet 504, Trummet 505/506, Övre Hallen 501, Boudoiren 407, (Bild 4, 5) Grevinnans sovrum 410, Barnkammaren 415 och Herrummet 205.

#### UTVÄNDIGA ARBETEN

Rivningen och omläggningen av takets kopparplåt utfördes sektionvis. Två tredjedelar av takkonstruktionens råspont och en tredjedel av takbjälkarna var så kraftigt rötskadade att de måste kasseras. Tornkupolen kunde inte bevaras utan fick rekonstrueras. För att minska luftfuktigheten i vindsutrymmet har ett stort antal ventilationshuvar och småventiler monterats. Av annexets skifferplattor behövde två tredjedelar bytas ut.



6. De fönster som behövde tas ner renoverades eller nytilverkades. Arbetena utfördes antingen på slottet, hos Uppdragsutbildningen i Falkenberg eller hos Sätinge Trä & Textil HB i Fjärås. Till vänster Ulrik Schau på Sätinge Trä & Textil HB tillsammans med snickare Erik Jacobsson från NCC. Februari 2003.



7. Fotodokumentation av pågående arbeten. Juni 2003.

Under restaureringen upptäcktes att de skorstenspipor som inte var i bruk hade täppts igen med isolering för att förhindra drag i rummen. Samtliga igensatta kanaler förutom en rensades. Kanalerna ventilerar därefter på samma sätt som när slottet var nybyggt. Av skorstenarna har alla utom två fogats om.

Sjösidans utsatta granitfasad hade omfogats på 1990-talet, men materialet behövde redan bytas ut. Övriga fasader hade kvar 1960-talets fogmaterial, i vilket PCB upptäcktes. Alla dessa fogar måste därför saneras. Samtliga fasader har nu fogats om med hydrauliskt kalkbruk som hydrofoberats för längre hållfasthet. De porösa fogarna behandlas då med en silikonlösning, som hindrar vatten att kapillärt röra sig i hålrummen, men som ändå tillåter vandring av fukt i bruket. Fogarna utmed sjösidan behöver fortsättningsvis ses över varje år.

Fönsterrenovering på Tjolöholms slott måste också ses som ett kontinuerligt underhåll; ett arbete som aldrig blir färdigt. Totalt har slottet 461 fönster, vilket innebär att det sammanlagt finns 922 fönsterbågar att hålla efter. När restaureringen påbörjades var i stort sett alla fönsterbågar i behov av åtgärder.

Fönstren renoverades allteftersom byggställningen flyttades i samband med omfogningen av fasaden och i takt med renoveringen av rummen på plan fem. (Bild 6)

#### LJUS OCH LUFT I SLOTTETS SALAR

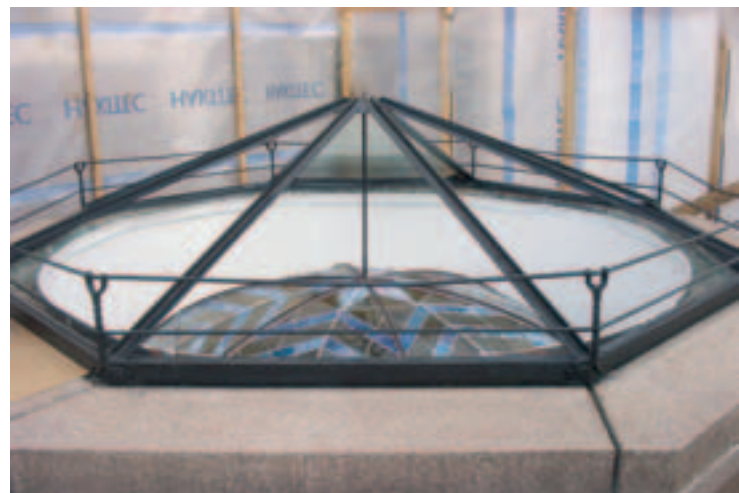
Upprensningen av skorstenspiporna var viktig för ventilationen. De kanaler som tillhör slottets ursprungliga uppvärmningssystem rensades också från isolering. Av teknik- och kulturhistoriska skäl bestämdes att hela varmluftssystemet skulle renoveras och åter tas i bruk. Inomhusluften förbättrades allteftersom kanalerna öppnades upp. Ett stort antal fukt-mätare har monterats för att man snabbt ska kunna överblicka förändringar i luftfuktigheten. För att få ytterligare fart på luftväxlingen och uttorkningen av skorstenmurarna eldas numera vintertid i alla öppna spisar med hjälp av kamininsatser.

9. Helena Jansson renoverar fönster på Uppdragsutbildningen i Falkenberg. Maj 2003.





13. Biljardrummet 202. Invändigt lagades och återuppsattes det färgade kupolglasat. Januari 2003.



12. Biljardrummet 202. Utvändigt frilades vackra utsmykningsdetaljer i smideskonstruktioner. Trådglasset byttes mot laminerat råglas.

11. Biljardrummet 202 är klätt i marmor och har en taklanternin med ljusinsläpp. Fukthalten i väggarna var mycket hög och restaureringsarbetet koncentrerades till lanterninen.

Sammanlagt 58 rum, alltifrån stora salar till förråd, har åtgärdats. Cementbruk från 1960-70-talens restaurering har knackats ner från alla ytterväggar, som har putsats om med kalkbruk. I flera av de rum som varit utsatta för hussvamp har mycket stora arbeten utförts av snickare, målare, murare och konservatorer. Alla åtgärder har fotodokumenterats. *(Bild 7)*

#### SKÖNHET SOM MÅSTE UNDERHÅLLAS

När hammarslagen tystnat och byggstädningen avklarats kan man konstatera att slottet fått en rejäl ansiktslyftning. Den unknä, fuktiga luften har försvunnit och det luktar rent och gott i alla renoverade rum. Vissa utrymmen återstår dock, där fukthalten varit så omfattande att uttorkningen inte hunnits med under byggtiden. Biljardrummet är ett sådant, som

måste få torka ut långsamt, innan en genomgripande restaurering kan genomföras.

Målsättningen under hela restaureringen har varit att så långt som möjligt återskapa rummets ursprungliga utseende. Specialtillverkade väggpaneler, tapeter och väggmålningar pryder åter slottet så som när det var nybyggt. *(Bild 8)*

Slutligen bör nämnas att samarbetet med alla berörda parter inom byggbranschen, Uppdragsutbildningen, *(Bild 9)* Länsstyrelsen, Länsarbetsnämnden, Stiftelsen Tjolöholm med flera fungerat utomordentligt. En lång och spännande resa har vi gjort tillsammans. Nu återstår den svåra uppgiften att försöka underhålla och behålla slottets vackra glans. *(Bild 10)*

10. En avslutande bild på delar av arbetsstyrkan, september 2004.



# Vård och underhållsplanering med utgångspunkt i församlingens förvaltning och kulturhistoriska ansvar

## *Ett samverkansprojekt mellan två kyrkliga samfälligheter*

Cecilia Andersson

**I**nom Lindbergs och Löftadalens kyrkliga samfällighet pågår ett omfattande inventerings- och planeringsarbete i samband med upprättandet av vård- och underhållsplaner samt bevarandeprogram för samfälligheternas kyrkor, dess inventarier samt kyrkogårdar.

Arbetet är ett samverkansprojekt mellan samfälligheterna, till större delen finansierat av kyrkoantikvarisk ersättning.

Samverkan möjliggör att i ett större sammanhang, inom samfälligheternas nio församlingar, och med inblick i samfälligheternas förvaltning och kulturmiljöansvar kunna utarbeta bevarandeprogram och vård- och underhållsplaner. Genom samverkan möjliggörs även en projektanställning av en antikvarie som utför kyrkogårdsinventeringar och i samarbete med arkitekt Tomas Carlin, DEFYRA Arkitekter, upprättar vård- och underhållsplaner för kyrkor, inventarier och kyrkogårdar.

Till Lindbergs kyrkliga samfällighet, i Varbergs kontrakt, hör kyrkorna i Valinge, Stamnared, Lindberg och Torpa med tillhörande kyrkogårdar. Sistnämnda, Torpa kyrka, är en av Hallands bäst

Plan över Frillesås kyrkogård, upprättad 1922 i samband med en kyrkogårdsutvidgning. (Frillesås pastorats arkiv, Frillesås)

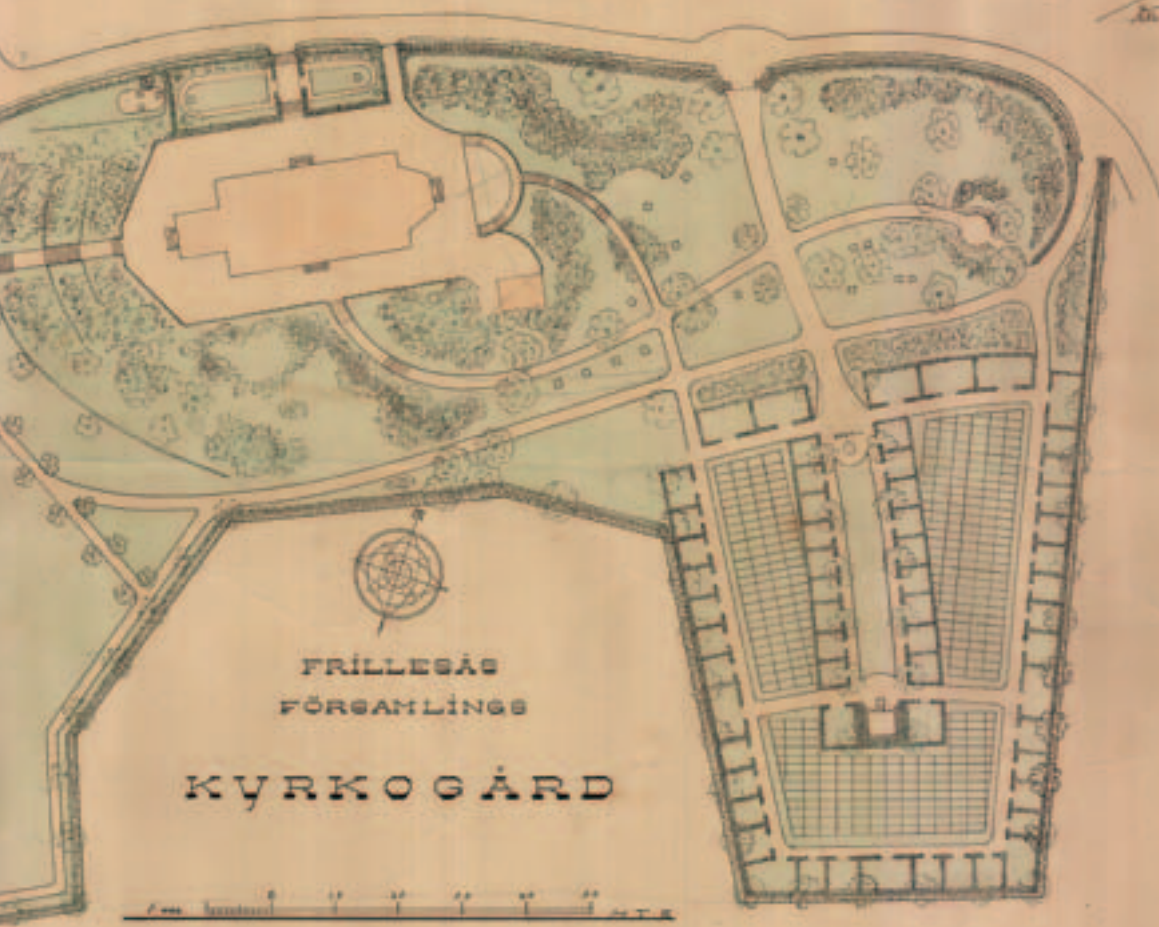


AV K. M. S. BOKHÖRSTYRELSEN  
BLAND DEN SVENSKA BOKSTYRELSEN  
DEN 27. SEPTEMBER 1917

Stockholm 1917

*[Handwritten signature]*

*[Handwritten signature]*



FRILLESÅS  
FÖRSAMLINGS

KYRKO GÅRD



Stockholm - December 1916  
*[Handwritten signature]*



Idala kyrka, långhus och kor huvudsakligen präglad av sent 1700-tal. Kyrkans välvda tak med motivmålningar från 1795 av målare J.M. Hultgren. Foto: Tomas Carlin.

bevarade medeltidskyrkor. De övriga kyrkorna inom samfälligheten uppfördes under 1800-tal men har i olika utsträckning äldre inventarier och inredning. Vård och underhållsarbetet inom Löftadalens kyrkliga samfällighet i Fjäre kontrakt omfattar sex kyrkobyggnader av vitt skild ålder och utformning. Inom samfälligheten finns medeltidskyrkorna Gällinge, Idala och Landa, i hög grad präglade genom inredning och inventarier av 1700-talets formspråk, vidare Rya kyrka, byggd som kapell 1936 och ombyggd under 1970-talet. Samt de i jämförelse större kyrkorna i Ölmevalla och Frillesås från 1800-talets andra hälft.

Kyrkogårdarna inom samfälligheterna är i hög grad karaktäristiska för mindre landsortskyrkogårdar överlag anlagda eller omplanerade kring sekelskiftet 1900.

#### KYRKOPYGGNADEN

Det centrala i samfälligheternas vård- och underhållsplanering har varit att skapa enhetliga översyner över sina kyrkobyggnader med inventarier samt kyrkogårdars skick, kulturhistoriska värden och långsiktiga vård- och underhållsbehov.

Kyrkobyggnadens användning och förvaltning är en komplex fråga, därför får kyrkobyggnaden ofta en framträdande ställning i skyddet av det kyrkliga kulturarvet, likaså i den pågående vård- och underhållsplaneringen.

Som utgångspunkt i vård och underhållsplaneringen ligger kyrkobyggnadens historiska utveckling och dess materiella spår i kyrkobyggnaden. Historiska uppgifter och material tas fram och sammanställs. Vidare inventeras kyrkobyggnaden för att få en teknisk beskrivning av objektet och en uppfattning om skador och underhållsbehov. Detta tillsammans med kulturhistoriska bedömningar, där kyrkobyggnadens kulturhistoriska värden understryks, utgör vård- och underhållsplanen.

#### KYRKLIGA INVENTARIER

Kyrkan är förutom en gudstjänstlokal även en plats för förvaring av inventarier. Inventarier som dels används i den liturgiska ordningen och därigenom har ett stort brukar- och kulturhistoriskt värde. Dels inventarier som inte direkt har en funktion i gudstjänstfirandet utan snarare är historiska lämningar och därmed har ett kulturhistoriskt värde.

I planeringsarbetet inom Lindbergs- och Löftadalens kyrkliga samfälligheter ingår även de kyrkliga inventarierna. Man har här valt att framhålla inventarier med höga kulturhistoriska värden, samtidigt som man behandlar de övriga inventarierna mer generellt i olika materialkategorier.

Varje kategori, exempelvis metall, sten och textil, beskrivs och värderas ur ett kulturhistorisk perspektiv. Vidare bedöms inventariernas skick för att därefter i planen kunna föreskriva utförligare inventeringar och åtgärder samt vilken specialkompetens som krävs för detta.

I samband med upprättandet av vård och underhållsplaner uppdateras även kyrkornas inventarieförteckningar.

Eftersom församlingen enligt Kulturminneslagen är skyldig att föra förteckning över kyrkliga inventarier av kulturhistoriskt värde samt förvara och vårda dessa väl är det av vikt för församlingen att få en översyn över sina inventarier. Inom flera församlingar saknas denna översyn då inventarieförteckningar kan innehålla föremål som inte längre finns eller som inte omfattas av kulturminneslagens skydd. Underförstått är föremål som omfattas av detta skydd de som har ett kulturhistoriskt värde, exempelvis genom en hög ålder eller konst- och hantverksmässiga kvalitéer.

Uppdateringsarbetet omfattas av inventeringar där varje inventarie i förteckningen synas och de inventarier som är av kulturhistoriskt värde dokumenteras och förs över till den nya digitala inventarieförteckningen.



Basunängel av snidat trä från 1700-tal.  
Foto: Cecilia Andersson.

Genom att på ett övergripande plan arbeta med de kyrkliga inventarierna i vård- och underhållsplaner och uppdaterade inventarieförteckningar är målet att förenkla församlingarnas översyn av inventarier. Ett i många hänseenden viktigt arbete då inventarier ofta kräver extra tillsyn och särskilda skötselrutiner både vid användning och förvaring.

#### KULTURHISTORISKA KYRKOGRÅRDSINVENTERINGAR

Kyrkogården utgör en stor del av den kyrkliga förvaltningen och det kyrkliga kulturarvet, vilket i sin tur medför ett stort ekonomiskt- och kulturhistoriskt ansvar för församlingen.

Men hur ska man förvalta kyrkogården på ett

kulturhistoriskt riktigt sätt som också är förenligt med församlingens förvaltning och bruket av kyrkogården.

För att få svar på detta har man inom Lindbergs och Löftadalens kyrkliga samfälligheter tagit initiativet till att utföra kulturhistoriska inventeringar av sina nio kyrkogårdar. Inventeringarna resulterar i bevarandeprogram med översikter över kyrkogårdarnas nuvarande gestaltning, skadebild, historiska utveckling, och kulturhistoriska värden. Översiktterna kommer i sin tur att utgöra underlag för den fortsatta förvaltningen av kyrkogårdarna.

En del i inventeringen är klassificeringen av gravvårdar, vilket innebär att de vårdar som bör bevaras på grund av sitt kulturhistoriska värde framhålls. Detta är i sin tur till hjälp för församlingarna vid gravrättsärenden som exempelvis vid vissa ändringar eller borttagande av gravvårdar utan gravrättsinnehavare.

En viktig aspekt i arbetet med kyrkogårdsinventeringar är att betrakta kyrkogården som en föränderlig miljö. De förändringar som sker får dock inte bli en utarmning av kyrkogården som en betydelsefull miljö ur kulturhistorisk synpunkt, vilket innebär att ett avvägande mellan förändring och bevarande måste göras.

Utgångspunkten i inventeringarna har därför blivit att betrakta kyrkogården ur ett helhetsperspektiv och härigenom betona det karaktäristiska för tiden för anläggandet, olika utvidgningsfaser samt lokala särdrag. På så vis kan man för församlingen i den fortsatta skötseln och planeringen av kyrkogården möjliggöra en avvägning mellan förändring och bevarande.

#### TRÄDVÅRDSPLANER

Vård- och underhållsplaneringen inom samfälligheterna omfattar även kyrkogårdarnas vegetation.

Den regelbundna skötseln och den successiva förnyringen av kyrkogårdens vegetation bör göras ur ett

längre tidsperspektiv för att undvika att vegetationen utarmas och kyrkogårdens karaktär drastiskt förändras genom exempelvis omfattande nyplanteringar. Med hjälp av en trädtekniker upprättas inom samfälligheterna trädvårdsplaner vilka ska ge en översikt av befintlig skadebild och framtida behov av skötsel och åtgärder, bland annat i form av förnygringsbeskärning och nyplanteringar.

Upprättandet av en trädvårdsplan pågår under en hel växtsäsong då trädens växttäthet, tjocklek och ålder m.m. bedöms och skadeinventeringar utförs samtidigt som träden dokumenteras. Den färdiga trädvårdsplanen utgör därefter ett viktigt komplement ur ett gestaltningsmässigt och kulturhistoriskt perspektiv samt som ett budgeteringsunderlag och skötselhänvisning i vård- och underhållsplanen.

**Ölmevalla kyrkogård, en av få kyrkogårdar i Halland från 1800-talets slut med bevarad ursprunglig gravplatsindelning med kvartersvis grusgravar vilka omgärdas av stenramar. En karaktär att bevara vid framtida förändringar av kyrkogården.  
Foto: Cecilia Andersson)**





Geometrisk avmätning av inägorna till frälshehemmanet Riskull i Breareds socken, gjord relativt sent, år 1775, av lantmätare Georg Marin. Åkrarna är rosafärgade. Ängs- och hagmarken är stenbunden och "består av ljunjmark föga gräsblandad, ..." och beskrivningen upplyser också om att här finns "Skog tillräckelig för hemmanets behof i gjerdet af björk och bok ...".

*Med hjälp av ett historiskt kartöverlägg kan man jämföra det nutida landskapet med det förgångna, genom att den gamla kartan ritas av efter ett visst system och läggs som en transparang över en modern karta. Händelseförlopp kan rekonstrueras och analyseras och företeelser som varit spårlösa sedan länge (inte minst i kustslättens heläkersbygd där*

*många strukturer och lämningar försvann under agrara revolutionen) kan lokaliseras och kanske närmare tidsbestämmas etc. Överläggen kan också användas vid analys av den biologiska kontinuiteten inom ett område eftersom markslag och, i många fall, trädäckning och trädslag anges på den historiska kartan.*

# Hallands historiska kartor

Gunilla Simonsson

**Projektet med att täcka** Hallands yta med historiska kartöverlägg inleddes och pågick under några år i början av 1990-talet. I denna omgång bearbetades historiska kartor till överlägg för ca 1/3 av länets yta, framför allt längs kusten, kring tätorterna och längs de stora åarnas dalgångar. I början av år 2003 återupptogs projektet, med ambitionen att resten av länet ska bli täckt, så långt det är möjligt. I stort sett varje gård och by med inägor (åkrar, ängar, hagar m.m.) och utmarker (skogs- och betesmarker m.m.) i Halland har karterats någon gång under 16-, 17- eller 1800-talen och över många områden finns två eller flera historiska kartor

De äldsta halländska kartorna, från slutet av 1600-talet och första halvan av 1700-talet, gjordes inte för att skifta eller dela upp mark utan var oftast en ren undersökning av ett hemmans skatteförmåga, en ”geometrisk avmätning”. De äldsta av dessa tillkom i samband med Karl XI:s stora reduktion som inleddes i början av 1680-talet och pågick drygt 20 år, och som innebar att staten och den enväldige kungen tog tillbaka från frälset jord och gårdar som tidigare någon gång under historien ägts av kronan. För Hallands del handlade det i många fall om hemman som några decennier tidigare förlänats olika adelsmän som tack för deras insatser i 1600-talets svensk-danska krig.

Dessa kartor, de flesta gjorda av lantmätarna Johan Söderling och Petter Wiichman, är ritade med brunt bläck och sällan färglagda men är ändå mycket vackra och ofta välbehållna. De återger inägomarken med åker och äng mycket detaljerat, inte minst vad

jordmån och vegetation beträffar, trädslag och typ av hö m.m. Utmarken, som i regel var samfällad mellan flera hemman eller byar, är ofta mer översiktligt återgiven eller inte alls. Kartorna saknar protokoll och beskrivningen av hemmanets status är gjord direkt på kartbladet. Eftersom denna påverkade skattepenningens storlek är den ofta något ”blygsam” i sin framställning av hemmanets tillgångar i form av t.ex. timmerskog, fiskevatten och åker- och ängsmarkens avkastning.

**Under andra halvan** av 1700-talet och början av 1800-talet storskiftades mycket mark i Halland, särskilt på kustslätten och längs de stora floddalarna där byarna ofta var stora. Tidens växande befolkning krävde ett mer rationellt åkerbruk än det som hittills bedrivits med åkrar och ängar i ägoblandning mellan byns gårdar, där bönderna hade sina tegar utspridda över hela det gemensamma gårdet och alla tvingades så och skörda samtidigt. Med storskiftesstadgan ville man från myndigheternas sida förmå bönderna att samla sina ägor i högst fyra skiften för ett mer effektivt brukande. Många stora samfällda utmarker, gemensamma skogs- och betesmarker mellan flera byar, storskiftades också vid denna tid. T.ex. delades hela den ca 30 kvadratkilometer stora utmark, bestående av bergiga ljungmarker, som tidigare varit samfällad betesmark för Ölmevallas och Landas socknar. Karteringen genomfördes mellan 1781 och 1812 och engagerade tre stycken lantmätare, Lundh, Pfeiffer och Schalin. En sådan karta är tacksam att använda

till ett historiskt kartöverlägg eftersom den täcker ett så stort område och dessutom, som denna, är rik på marknamn och detaljer, bl.a. ett 40-tal backstugor och 25 skvaltkvarnar.

De halländska skogsbygderna längre österut, där byarna var mindre och det var vanligt med ensamgårdar, hade inte samma behov av storskifte utan här delades marken först när det mera genomgripande laga skiftet genomfördes, under andra halvan av 1800-talet och i en del fall in på 1900-talet. I detta skifte splittrades för alltid, på gott och ont, det ibland tusenåriga bebyggelsemönstret med en gemensam ”boplats”, eftersom skiftets principer krävde att varje hushåll skulle ha alla sina ägor samlade i ett stycke, vilket ledde till att många gårdsbruk tvingades att flytta ut från ”centrum”.

De kartor som gjordes inför laga skifte är oftast mycket detaljerade, inägor såväl som utmark, och mycket tacksamma att använda till kartöverlägg. Trots att de tillhör de yngre historiska kartorna ger de, åtminstone vad skogsbygden beträffar, mycket information om den äldre historien. Topografin har från början bestämt åker- och ängsformer som sedan inte förändrats speciellt mycket genom seklerna och befintliga strukturer och marknamn som användes fortfarande på 1800-talet kan därmed också vara mycket gamla. Eftersom olika näringar, inte minst träd- och skogsbaserade, genom historien betytt lika mycket som, eller mer än, åkerbruket för den halländske bonden är också utmarkerna fyllda av marknamn som noggrant noterats i kartprotokollet.

**De gamla kartorna** är storskaliga, de flesta ritade i skala 1:4000. Utmarkerna har ibland avbildats i skala 1:8000, speciellt om det handlat om skifte av stora samfällda skogs- och betesmarker. Att den färdiga kartan riskerade att bli stor och ohanterlig verkar dock inte ha varit skäl nog att dra ner på skalan. År 1801 karterades inför storskifte hela den samfällda

utmarken till flera byar och hemman i Snöstorps och Trönninge socknar av lantmätare A. Brandberg i skala 1:4000. Den hoprullade kartan, 4 meter lång och 1.5 meter bred, är en ”praktpjäs” som imponerat på envar som haft förmånen att få den framtagen ur lantmäteriets plåtskåp och utlagd på största bordet i arkivet.

En karta kunde också göras ”liten och fin”, som den som lantmätare Jacob Kanter ritade vid avmätningen ”uti slutet af Julii och början af aug. månader åhr 1756” över Klevs, Guntofts och Brandshults beteshagar i Släps socken. Kartan är välbehållen, fint färglagd och rik på information och detaljer. Som pricken över i:et har Kanter ritat en liten melankolisk gubbe i norrpilens kompassros, kanske ett självporträtt.

I sammanhanget måste nämnas att Lantmäterimyndigheten är mitt uppe i en omorganisation som bl.a. innebär att respektive läns kartmaterial, som sedan sin tillblivelse arkiverats och varit lätt tillgängliga för envar intresserad på de lokala lantmäterikontoren, ska flyttas till centrala arkiv och istället vara tillgängliga lokalt i en skannad version. Det halländska kartmaterialet försvann, socken för socken och med dem ett halländskt kulturarv, från Lantmäteriet i Halmstad mellan maj 2003 och april 2004 för att skannas och (förhoppningsvis) så småningom hamna på Lunds landsarkiv. Arbetet med kartöverläggen fick anpassas till detta faktum och likt arkeologen med grävskopan i hälarna arbetade undertecknad med att bearbeta så många kartor och kartprotokoll som möjligt medan de ännu fanns kvar i form av original. Hela kartma-

**Del av storskifteskarta, ritad 1815-16 i skala 1:4000, över inägor till Tönnersjö, Jonstorp och Strömme byar samt hemmanen Vinterbohl, Hultabo, Sjögård och Hyltan i Tönnersjö socken i övergångszonen mellan kustslätten och skogsbygden. Kartan är lagd över den ekonomiska kartan, skala 1:10 000, från 1960-talet.**



teriale är nu tillbaka i digital form på Lantmäteriet i Halmstad, det dammar inte, man kan zooma in och skriva ut men "the real thing" är borta.

De äldsta kartorna är detaljrika och lantmätarens personliga stil lyser ofta igenom och ibland har han markerat sådant som faktiskt inte hade behövts, som vid avmätningen 1724 av Lilla Rya i Långaryd socken i Hylte kommun. Här har lantmätaren av orsbefolkningen fått veta att gropen ett hundratal meter in på grannen Stora Ryas mark var "en hola grefwen i enn ljungekulle tämmeligen diup (och den) berättas wahra giordt för dhe danske i förra ofredstider och fejd." I de dansk-svenska stridigheter som ägde rum på 1640-talet, innan Danmark tvingades lämna över Halland i svensk besittning, ägde en längre sammandrabbning rum just utanför Långaryd och kanske var gropen en form av skyttevärn grävd av svenskarna i samband med detta slag. På laga skifteskartan över Stora Rya från 1857 finns den kvar, benämnd som "hålan" i Furumoen. Nu är den borta för gott eftersom ett större område just här förvandlats till grustag.

Mindre talföra var frälsebönderna i Forshult i Gunnarps socken när hemmanet år 1767 mättes upp och kartlades för skattläggning. Här förstår man att lantmätare Georg Marin i sista stund, när kartan med tillhörande beskrivning redan var färdig, kom på att bönderna nästan lyckats med att undanhålla sitt kanske mest värdefulla utmarksparti, ett fur- och granskogsområde på 50 hektar söder om hemmanet. Lantmätaren har blivit tvungen att förlänga kartan genom att klistra på en ny bit papper för att kunna rita in sin upptäckt och han har i kartmarginalen skrivit en något indignerad kommentar om detta parti av "widlöftig utmark" av "åboerne förtegad".

**Vid genomgång** av de gamla kartorna förstår man att elden har använts flitigt i de halländska markerna, sedan långt tillbaka och fortfarande hela 1800-talet igenom. På ovannämnda Forshult marker, t.ex. i de

stora beteshagarna, fanns flera både hägnade och ohägnade rågsvedjor, varav några beskrivna som "gamla svedior" och med en sammanlagd areal på mellan 10 och 15 hektar. Speciellt i skogsbygderna inom Falkenbergs och Halmstads kommun visar kartmaterialet på ett utbredd svedjande, liksom i Hylte kommun (som ligger i det gammalsvenska landskapet Småland, där svedjebruket sedan länge är väl dokumenterat). Marknamn som "Svedjan", "Husasvean", "Svedjehultet", "Ekåsasvean", "Ryssåkerssvean" och "Småbäckasvean" talar sitt tydliga språk.

Kartorna ger också många exempel på ljungrbränning, med marknamn som "Bränningarne" på Hallandsås söder om Rollstorp i Hasslövs socken, "Skällåsabränningarne" på Gårdshults utmark i Tönnersjö socken eller "Bränningaryerna" på Byggets utmark i Breareds socken. Ibland gick ljungrbränningen överstyr eller elden kom lös av andra skäl och en skogsbrand uppstod som den som, enligt storskifteskartan från 1792, just hade härjat mer än 60 hektar av "Billeskogen" mellan Gastensbo och Rambäckshult i Enslövs socken. Omedelbart söder om skogen låg ett område benämnt "Onde bränder", beskrivet som "skoglös och steril ljungrmark", och kanske upphovet till den avbrända skogen.

**En annan företeelse** som förekommer rikligt i kartmaterialet från det halländska inlandet, från norr till söder, är "ånghagarna", stora partier av inägomark som har fungerat som både äng och hage. Förmodligen tog man en skörd hö innan djuren släpptes hit från utmarksbetet och i det ofta milda halländska vinterklimatet kunde de sedan gå här i flera månader, kanske hela vintern. Änghagarna var ofta mycket trädrika, också i de bygder där utmarken var mera skogfattig och ibland kunde de vara mycket stora, som i Yttre Hertered i Enslövs socken där änghagen på ca 100 hektar och rikligt lövskogsbevuxen var nästan lika stor som den utmark hemmanet fick sig tilldelat

vid laga skiftet på 1850-talet. Änghagarna måste ha haft stor betydelse för hemmanens försörjning av brännved och stängsel och annat husbehovsvirke. Även övrig inägomark i det halländska inlandet var ofta trädbevuxen långt in på 1800-talet. I laga skiftesprotokollen över dessa marker hittar man ofta en paragraf som talar om att åborna själva åtar sig att fördela den inägoskog som inte rättvist delats upp av skiftets raka linjer och att detta skulle ske inom en viss tid, ofta 5-6 år.

Den nu pågående delen av projektet med Hallands historiska kartor är planerad att slutföras under år 2006. Då kommer Kungsbackas, Halmstads och Falkenbergs kommuner att vara i det närmaste täckta av historiska kartöverlägg och de tre övriga kommunerna, Laholm, Varberg och Hylte ungefär till hälften, sammanlagt ca 70-75% av länets yta.

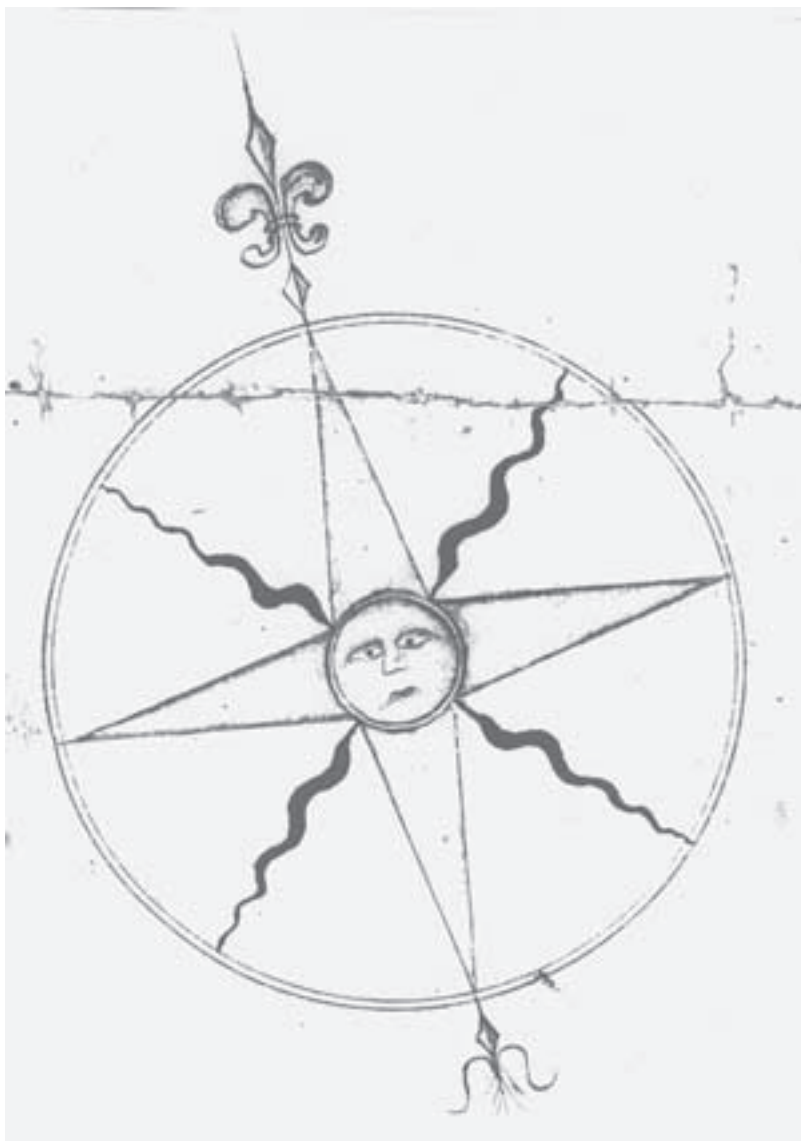
#### REFERENSER

Larsson, Lars J. 1980. Svedjebruket i Småland. Kronobergsboken 1979-80: Stenen-följeslagaren. Utg. av Kronobergs läns hembygdsförbund.

Larsson, Sven. 2004. När hallänningarna blev svenskar: Ett dramatiskt nationalitetsbyte 1645-1720. Nr 3 i Halmstads Läns museums skriftserie.

Simonsson, Gunilla. 2001. Hallänningens skog: En dansk-svensk historia. D-uppsats i historia, Göteborgs universitet.

Tollin, Claes. 1991. Ättebackar och ödegården: De äldre lantmäterikartorna i kulturmiljövården. Riksantikvarieämbetet.



Lantmätare Kanters kompassgubbe från 1756 – är det "mäster" själv som tittar fram?



# Det biologiska kulturarvet restaureras i Äskhult och Gårdshult

Text och foto: Krister Larsson



nnu för ett par hundra år sedan bestod det halländska kulturlandskapet av vackert blommande åkrar och slätterängar, vidsträckta ljunghedar och glesa skogar med gamla ekar, bokar och andra lövträd. Produktionen per hektar var låg jämfört med dagens åkrar eller planterade granskogar, men rikedomerna på vilda växter och djur i markerna var desto större. De få skriftliga källor som ger mer detaljerade botaniska och zoologiska uppgifter från Halland före 1800-talets stora förändringar visar på en stor artrikedom.

Tusentals växter och djur som hade sin glansperiod i det gamla bondelandskapet lever ännu kvar här och där i markerna, i mer eller mindre sviktande bestånd. Möjligheterna att restaurera äldre tiders kulturlandskap är därför fortfarande goda på många håll i länet och sådana projekt pågår bland annat i kulturreseptatet Äskhult i norra Halland och i naturreservatet Gårdshult i söder. I dessa båda reservat görs större restaureringsinsatser i samarbete mellan kulturmiljövården (Länsantikvarien) och naturvården vid Länsstyrelsen och Västkoststiftelsen. I det följande ges en översiktlig beskrivning av det biologiska kulturarv som här vårdas.

#### ÄLDRE LANTSORTER OCH HOTADE OGRÄS PÅ ÅKRARNA

Modern växtförädling av jordbruks- och trädgårdsgrödor inleddes i Sverige under 1880-talet. Innan dess fanns en stor mångformighet av lokala sorter av säd, grönsaker och andra kulturväxter som utvecklats genom naturligt urval på växtplatsen och som allmogen bevarade utsäde av. Dessvärre finns inte några äldre lantsorter kvar av de sädesslag som man förr odlade i den halländska skogsbygden men i samråd Nordiska genbanken, som tillhör Lantbruksuniversitetet, har ett antal lämpliga lantsorter valts ut och odlas nu åter på åkrarna i Gårdshult och Äskhult. Det handlar om vörråg, svarthavre, midsommarråg, höstråg, vithavre och vårkorn och de tre förstnämnda finns överhuvudtaget inte kvar som grödor i det moderna jordbruket. Målsättningen är att det efterhand ska utvecklas nya lokala sorter av dem för respektive område.

Före kemikaliejordbrukets tid var ogräsfloran rik och många äldre ogräs är idag starkt utrotningshotade eller har försvunnit helt från de moderna åkrarna. Sådana arter har nu en fristad i de båda reservaten

och åkrarna blommar åter vackert med bland annat klätt, spikvallmo, blåklint, kalvnos, åkerskallra och åkerkulla. Spånadslinet var förr en viktig gröda och knutna till linet var flera ogräs som utrotades från landet under första delen av 1900-talet. Dessa är linmåra, lindådra, linsnärja, linrepe och jättespärgel som nu åter finns på plats i linåkrarna. Frön av hotade åkerogräs har framförallt erhållits genom Världsnaturfondens allmogeåker-projekt, men för vissa arter har halländskt frömaterial insamlats.

I Äskhult finns även mullbänkar och kålgårdar med äldre sorters blommor, grönsaker och andra kulturväxter. Att gränsen mellan vad som är ogräs och kulturväxt inte alltid är så självklar finns många exempel på och ett av dem är gråärten. Under 1700-talet beskrevs den som ett ogräs i halländska åkrar, men senare blev den en odlad och förädlad kulturväxt. Nu har den återfått sin roll som åkerogräs i Gårdshult och Äskhult.

**Restaurerad ljunghed i Äskhult.**  
När den 30-åriga granskogen avverkades 1997 fanns här bara ett fåtal växter och marken täcktes av en tjock barmatta.

**Svenborg Johansson i Gårdshult binder kärvar av den högvuxna vörrågen, en gammal lantsort från Od i Västergötland.**





Allmän metallvingesvärmare på åkervädd i Gårdshult. Denna vackra fjärl var vanlig fram till mitten av 1900-talet, men har därefter gått starkt tillbaka och är idag rödlistad.

#### SLÅTTERÄNGARNAS ARTRIKEDOM ÖKAR

I Äskhult och Gårdshult finns idag förmodligen länets största ängsareal som sköts med lieslätter. Det handlar om drygt tre hektar i vardera området och därutöver finns ytterligare något hektar som sköts med slätterbalk. I Gårdshult pågår även försök med att sköta vissa blomsterrika ängar med vårbränning i mars-april, i stället för slätter, för att kunna hålla en större areal blomsterrik äng. Erfarenheten av bränningen är god och den har gynnat bland annat klockgentiana, ängsvädd, granspira, stagg och hagfibbla.

I båda områdena finns ett antal fasta provytor i ängar och naturbetesmarker där man kan studera hur vegetationen förändras under restaureringsarbetet. I Äskhult var flertalet ängar helt igenvuxna med täta lövskogar när restaureringen inleddes. En av provrutorna (2 x 2 meter) lades 1998 ut i en tät bokskog nordost om husen och där saknades då helt markve-

getation, bortsett från en liten ekplanta. Området har därefter betats med nötkreatur och under de senaste fyra åren har avverkningar gjorts för att på sikt åter skapa slätteräng. År 2004 fanns 20 arter kärlväxter i rutan, bland annat blåsuga, knippfryle, blodrot och ärenpris. Även i övriga rutor har antalet arter ökat, fast inte lika drastiskt, och det gäller både kvävegynnade arter och arter som trivs bäst i ogödslade ängar och betesmarker. Med tiden kommer säkert den sistnämnda gruppen att bli alltmer dominerande.

I Gårdshult finns en rikare ängsflora bevarad, igenväxningen har inte gått lika långt och restaureringsåtgärderna har därför inte varit så drastiska som i Äskhult. I delar av ängarna är det idag ängsblommor



Under 2003 utökades heden i Äskhult genom att ytterligare 30 hektar granskog avverkades.

som dominerar vegetationen medan andra delar fortfarande är i en restaureringsfas och har en blandning av ängsväxter och kvävegynnade arter. Insektslivet är mycket rikt i ängarna med flera rödlistade arter och under högsommaren är rikedomerna på nektarsamlade pärlmorfjärilar, guldvingar, gräsfjärilar och andra dagfjärilar stor. Det är få ställen i Halland där man numera kan uppleva en sådan fjärilsdans. Efter

slåttern kommer en färggrann höstblomning igång i ängarna med vaxskivlingar, jordtungor och andra ängssvampar.

Även i Gårdshult har antalet växtarter ökat i provrutorna jämfört med 1998 och exempel på arter som tillkommit i de undersökta ängarna är jungfrulin, flockfibbla, rotfibbla, loppstarr och tagelsäv. De två sistnämnda arterna har, liksom tätört, ängsvädd och snip (ullsäv) som ökat markant i utbredning, gynnas av att slåttern på de gamla slätterkärren invid ån Assman återupptagits.

#### TRÄDLÄRKAN SJUNGER ÅTER ÖVER HEDEN

Den 100 hektar stora utmarken i norra delen av Äskhults marker täcktes tidigare av täta granplanteringar och en del annan skog. Under 1997 inleddes restaurering av det gamla ljunghedslandskapet här genom att 20 hektar medelålders granskog avverkades och bete med nötkreatur inleddes. Resultaten kom nästan omgående och bara efter något år återvände trädlärkan, en av ljunghedarnas karaktärsfåglar, och dess vackra sång kan nu höras över heden under våren och försommaren.

Även ljunghedarnas växter har återvänt fortare än förväntat. Som exempel kan nämnas en provruta som lades ut 1998 då marken var helt täckt av ett tjockt lager barrförna med gles förekomst av endast fyra växter (hallon, kruståtel, en gröeart och en starr). När provrutan under 2004 åter inventerades hittades 26 arter kärlväxter, varav en del är kvävegynnade hyggesväxter men här fanns även ett rikt inslag av traditionella hedväxter som ljung, stenmåra, gråfibbla och ärenpris. Det är tydligt att det finns en god tillgång på vilande frön (fröbank) från ljunghedstiden kvar i markerna. Nu har ljungen börjat bli så grov på delar av heden att det är dags för den första ljungbränningen och under 2003 avverkades ytterligare 30 hektar granskog på utmarken för att bli ljunghed.

#### HITTAR HORNGREVEN OCH HORNKON TILLBAKA?

Under 1700-talet fanns rikligt med gamla ekar i ängar och åkrar i stora delar av Halland. I gamla hagmarks-ekar finns ett myller av skalbaggar och andra insekter och de hyser även ett stort antal svampar, lavar med mera som idag är utrotningshotade. I Äskhult och Gårdshult kommer markerna efterhand att få ett allt rikare inslag av gammelekar, vilket gynnar många växter och djur. I Gårdshult har under senare år de rödlistade arterna korallticka och skalbaggen rödhjon hittats på äldre ekar.

I norra Halland finns idag länets enda kända förekomst av ekoxe, en skalbagge som förr var ett vanligt inslag i de ekrika inägorna i stora delar av Halland. Pehr Osbeck anger att allmogen i södra Halland under 1700-talet kallade ekoxhannen för Horngrefve och honan för Hornko. Kanske kan någon av de åldrande ekarna i Äskhult eller Gårdshult i framtiden bli hyresvärd för detta stiliga par – gärna med den sällsynta läderbaggen som följeslagare! Artrikedomen i de restaurerade markerna ökar för varje år som går och vi kan räkna med att framtiden kommer att bjuda på många spännande fynd av växter och djur som hade sin blomstringstid i det gamla bondelandskapet för några sekler sedan.

**Granspiran har återkommit i de ängar som sköts med bränning i Gårdshult. Den var förr vanlig i ängar och på brända hedar.**





# Årsredogörelse 2004

## ADMINISTRATIVA UPPGIFTER

### PERSONAL

Länsantikvarie	Mats Folkesson
Bitr. länsantikvarie	Marianne Foghammar
1:e antikvarie	Hans Bergfast
Antikvarie	Susanne Larsen 2004-01-01—02-29
Arkeolog	Lena Berglund 20 % 2004-01-01—04-30, 11-01—12-31
Arkeolog	Gisela Ängeby 2004-11-08—12-31
Fornvårdstekniker	Jochen Kühne 40 % Hallands län, 60 % Kalmar län
Ekonomisekreterare	Margitha Jonsson

### PUBLIKATIONER

Ur länsstyrelsens meddelandeserie 2004:

2004:9 Märtagårdsstiftelsen 1963-2003 *Hans Bergfast*

2004:24 Särö kyrka – Dokumentation inför byggnadsminnesförklaring *Hans Bergfast*

2004:33 Länsantikvariens årsredogörelse 2003. "Fragment ur det förflutna" *Mats Folkesson*

2004:35 Agenda Kulturarv – framtidsprojekt 2003. Projektrapport *Marie Granslandt*

Idébank och lärarhandledning *Margareta Slavik*

"Under samma himmel" Märtagården i Onsala, Hallands första kulturresevat. *Stig Tornehed*

"När hallänningarna blev svenskar" utgiven i samarbete med Länsmuseum Halmstad. *Sven Larsson*

"Från dansk renässans till svenskt residens" Halmstads slott, utgiven i samarbete med Statens Fastighetsverk. *Hans Helander, redaktör*

## FÖRTECKNING ÖVER ÄRENDEN 2003

GRUPP	INNEHÅLL	INKOMNA	AVSLUTADE
430	Allm o övergripande inom kulturmiljö	12	11
431	Fornminnen	201	215
432	Byggnadsminnen	12	11
433	Kyrkliga kulturminnen	82	82
434	Byggnadsvård, bidragsärenden	62	77
435	Forn- och kulturlandskapsvård	40	42
436	Kulturhistoriskt värdefulla miljöer	18	13
439	Övriga ärenden	8	7
<b>SUMMA</b>		<b>435</b>	<b>458</b>

# Kulturarvet i samhällsbygget

*Några huvuddrag i länsstyrelsens rapportering till regeringen*

Mats Folkesson



**K**ulturmiljövårdens arbete kan grovt sammanfattas i två uppgifter: förvaltning och förmedling. Förvaltning innebär att bevara kulturarvet med hjälp av lagstiftning – kulturminneslagen, plan- och bygglagen, miljöbalken – och att fördela bidragsmedel till vårdinsatser. Förmedling innebär främst olika informationsåtgärder, som finansieras över saksanlaget Bidrag till kulturmiljövård. Enhetens och sektorns arbete syftar till ett långsiktigt hållbart samhälle samt regional utveckling och tillväxt, med hänsyn till kulturhistoriska värden. Vård av och information om kulturarvet bidrar till en god livsmiljö och därmed till ett attraktivare Halland.

**Kulturmiljöenheten** deltar fortlöpande i samhällets planering av den fysiska miljön och bidrar i de olika sammanhangen med information om kulturarvet och till ett varsamt förhållningssätt till de kulturhistoriska värdena i mark och bebyggelse. Samråd sker med andra statliga myndigheter, kommuner, intresseföreningar och enskilda ägare och brukare av mark och bebyggelse. Enheten deltar i arbetet med de statliga miljömålen och deras införande i kommunerna. Enheten har ett samordningsansvar för delmålet Kulturhistoriskt värdefull bebyggelse inom God Bebyggd Miljö.

Genom kulturminneslagen (KML) bereder och beslutar enheten om skydd och förändring av fornminnen, byggnadsminnen och kyrkliga kulturminnen (kyrkor och kyrkogårdar). Med hjälp av sektorns bidragsmedel vårdas och informeras om

viktiga delar av kulturarvet i form av fornlämningar, landskap och byggnader: ungefär 100 fornminnesområden, 5 landskapsreservat (tillsammans med naturvården), 37 byggnadsminnen och ett flertal andra kulturhistoriskt värdefulla byggnader, inte sällan belägna inom kulturmiljöer av riksintresse. Under året har utbetalats till Tjolöholms slott och Grimetons radiostation av förra årets sk bemyndigandemedel 7 mnkr. Av årets anslag har till byggnadsvård utbetalats ca 4 mnkr, varav 2,9 till vård och 1,1 till information m m). Fornvården har omsatt ca 900 000 kr varav 170 000 till information och kulturlandskapsvården ca 1,2 mnkr varav 415 000 kr till information. Totalt har enheten utanordnat 12,8 mnkr under verksamhetsåret, varav drygt 10 till byggnadsvård inklusive informationsinsatser. Av årets bemyndigandemedel, som betalas ut först 2005, har i stort sett hela summan 4 mnkr avsett byggnadsvård.

**Arbetet sker ofta** i samverkan med andra parter. Utöver fastighetsägarna sker samverkan med statliga myndigheter som länsarbetsnämnden och skogsvårdsstyrelsen, Region Halland, Hallands läns museer, stiftelser, kommuner och ideella föreningar, bl a hembygdsrörelsen.

**Musikrummet på Tjolöholms slott** fylls med tonerna av det självspelande pianot och ljuset från västersolen genom de nyrestaurerade fönstren på havssidan.



*Alte på besök i Stommen.*



*Antennisolator, juli 1923*

Fortlöpande och organiserat samarbete sker kring följande objekt/projekt:

”KNAS”, (naturvården, länsarbetsnämnden, skogsvårdsstyrelsen, ESF-rådet, kommunerna). Vård av ca 100 fornminnesområden och två kulturresevat (Mårtagården och Äskhult).

”Hallandsmodellen”, (länsarbetsnämnden, länsmuseum/landsantikvarien, arbetsmarknadens parter genom Regionala yrkeskommittén). Vård/restaurering, renovering av Tjolöholms slott och Gamla brandstationen (till nytt Teckningsmuseum) i Laholm.

”Världsarvet Grimetons Radiostation”, (Stiftelsen Världsarvet Grimeton, Stiftelsen Iternia, Varbergs kommun, Region Halland, Hallands läns museer, Vänföreningen Alexander, Göteborgs universitet, Högskolan i Halmstad). Förvaltning och förmedling av byggnadsminnet, riksintresset, världsarvet.

”Kungsrike” (Kungsbacka kommun, Väst kust-, Äskhults- och Tjolöholmsstiftelserna m fl). Förvaltning/vård och förmedling av ”Ekomuseets” tre hörnstenar Fjärås Bräcka, Äskhults by och Tjolöholms slott.

”Ekomuseum Nedre Ätradalen” (Falkenbergs, Varbergs och Svenljunga kommuner, Ekomuseiföreningen m fl). Förvaltning och förmedling av ett urval av ekomuseets drygt femtio besöksmål.

”Destination Hallandsås” (Laholms, Båstads, Ängelholms och Örkelljunga kommuner, Region Halland och Region Skåne). Förmedling m m av värdefulla kulturmiljöer på Hallandsåsen.

”Milstensprojektet” (Vägarverket). Förvaltning/vård av länets samtliga milstenar, en kommun per år, under 2004 Halmstads kommun.

”NAVE Nortrail” (EU-Interreg III, Region Halland, HallandsTurist, Hallands läns museum/landsan-

tikvarien, kommunerna och turistbyråerna). Förmedling av värdefulla kulturmiljöer utefter vandringsleden Hallandsleden.

”KNOT” (EU-Interreg III, Region Halland, länsmuseum/landsantikvarien, HallandsTurist). Kunskaps- och erfarenhetsförmedling mellan EU-projekt inom naturkultur-turism.

### Världsarvet Grimetons Radiostation

Årets stora händelse för kulturmiljövärden var naturligtvis UNESCO:s Världsarvskommittés beslut i juli månad om att uppta Grimetons radiostation utanför Varberg (officiellt ”Varberg Radio Station”) på Världsarvslistan. Grimeton – med sina sex imponerande 127 meter höga antenntorn och den unika kördugliga långvågssändaren – blev därmed Sveriges trettonde världsarv. Totalt finns nu 788 objekt/områden (både natur- och kulturarv) på världsarvslistan. Syftet är att tydliggöra



Världsarvstationshuset, Varbergs radiostation.

vilka delar av vårt gemensamma kulturarv som är av global betydelse och skall värnas oavsett nationalitet och i händelse av krig, då de utgör hela mänsklighetens kulturarv.

Världsarvskommitténs möte hölls i år i staden Suzhou, i närheten av Shanghai, Kina. Den svenska delegationen utgjordes av den internationelle sekreteraren på riksantikvarieämbetet, Birgitta Hoberg, Kjell Markström, ordförande i Stiftelsen Grimetons Världsarv samt 1:e antikvarie Hans Bergfast och länsantikvarie Mats Folkesson från Länsstyrelsen Halland. Utnämningen ger inte bara status och uppmärksamhet utan förpliktar också till en fortsatt



Målningen av Grimetons sex antenntorn har skett i etapper och gjorts med stor hänsyn till natur- och arbetsmiljön.

god förvaltning av anläggningen. Ansvaret delas av fastighetsägaren (stiftelsen), länsstyrelsen och riksantikvarieämbetet och därmed ytterst av regering och riksdag.



Götta "hoggehus" (svinhus) före restaurering, Äskhult by. Foto; Hans Bergfast.

Parallellt med världsarvsberedningen och utnämningen har de samverkande parterna kring radiostationen (Vänföreningen Alexander, Varberg kommun, Region Halland) lyckats få till stånd en finansiering av den sedan tidigare planerade publika besöksbyggnaden. Varbergs kommun och Sparbanksstiftelsen Varberg delar lika på investeringskostnaden 10 mnkr, och Region Halland, Landstinget och Länsstyrelsen bidrar under de fyra första åren med ett driftsbidrag om vardera 250 000 kr, alltså 750 000 kr per år. I augusti 2004 sattes spaden i marken för nybygget som skall invigas sommaren 2005.

**Världsarvsutnämningen** och uppförandet av den nya servicebyggnaden invid radiostationen, är kulmen på ett tioårigt arbete som inleddes 1994–95 och vars första milstolpe blev beslutet om byggnadsminnesförklaring 1996. Därefter har ett långsiktigt och mycket konsekvent vårdprogram genomförts, som inneburit att de sex antenntornen

målats om på ursprungligt sätt med blymönja och linolja, till en kostnad av ca 70 mnkr, varav sektorn delfinansierat ca 30 mnkr över bidragsmedlen (sakanslaget 28:26, Bidrag till kulturmiljövård). I dessa strävanden har länsstyrelsen haft ett starkt stöd från Riksantikvarieämbetet.

Arbetet med världsarvet samordnas av ett Världsarvsråd med landshövdingen som ordförande och sker i enlighet med den förvaltnings- och utvecklingsplan ("Management Plan") som sedan tidigare är utarbetad och vårdprogram för anläggningen.

#### **Bidrag till Kulturmiljövård (28:26).**

Sektorns sakanslag är, utöver den egna kompetensen, den strategiskt viktigaste resursen, vilken möjliggör såväl god förvaltning (vård) som förmedling av väsentliga delar av det regionala kulturarvet. Detta inte bara stärker den regionala identiteten och förankringen, det ökar också länets attraktionskraft och gör Halland till ett än intressantare



Göttas hoggehus efter restaurering, Äskhult by. Foto; Hans Bergfast.

län att besöka och varaktigt bo i. Sakanslagets betydelse för sektorn och länsstyrelsen kan inte överskattas!

Över sakanslaget har i år utbetalats 12,8 mnkr, varav 6,4 på årets anslag och andra hälften som s k bemyndigande, det vill säga enligt tidigare fattade beslut. Merparten av anslaget har gått till byggnadsvård.

### Byggnadsvård

De högst prioriterade bidragsobjekten har i flera år varit Grimetons radiostation för den nu avslutade tornmålningen och Tjolöholms slott som var starkt angripet av husvamp – renoveringen slutfördes 2004 och redovisas i särskild artikel (sid 58). I övrigt prioriteras länets 37 byggnadsminnen och bebyggelse inom riksintresseområden, i år bl a Äskhults by och Bollaltebygget i Knäred.

Samarbetet inom projekt Halmstadsmodellen har fortgått i mindre skala på objekten Tjolöholms slott

och Laholms Gamla brandstation, som byggs om till teckningsmuseum.

### Kulturlandskapsvård

Länet har i år fått sitt andra kulturreservat, Äskhults by i Kungsbacka kommun. Äskhult ombildades från natur- till kulturreservat (nytt institut i och med Miljöbalken 1999), då dels området är starkt kulturpräglad och värdena är avhängiga brukandet, dels då kulturmiljövården sedan tidigare varit den part som finansierat merparten av skötseln. Kulturmiljövårdens arbete med det äldre odlingslandskapet, av reservatskarakter, har fortsatt i länets första kulturreservat Mårtagården (medel avsatta förra året) och i naturreservaten Gårdshult och Björkekullen, i samarbete med naturvården.

### Fornvård

Länets samverkan kring reservats- och fornvården (KNAS) har fortsatt genom en samfinansiering mellan Länsarbetsnämnden, ESF-rådet

och länsstyrelsen (natur och kultur) och med Skogsvårdsstyrelsen som genomförare. Totalt vårdas ca 100 fornminnesområden i länet.

### Kunskapsuppbyggnad

Med hjälp av bidragsmedlen sker en kontinuerlig kunskapsuppbyggnad i form av "Historiska kartöverlägg" och genom dokumentation av industrihistorisk bebyggelse, båda fleråriga projekt som närmar sig målet. Äldre skifteskartor avritas, förminskas och läggs över dagens ekonomiska karta; hittills har producerats kartöverlägg för ca 2/3-delar av länet (se artikel på sid 46). Industriminnesinventeringens fältedel är avslutad och ska nu rapporteras.

Unik ny kunskap tillfördes genom att det av enheten stödda forskningsprojektet kring Gamla Köpstad söder om Varberg, under året lyckades lokalisera platsen för den vikingatida-tidigmedeltida föregångaren till Varberg! Mer om detta på sid 18.

### Information

Bidragsmedlen möjliggör betydande insatser för förmedling av kulturarvet, i år i första hand med utgivningen av tre vackra böcker: "När hallänningarna blev svenskar" (om nationalitetsbytet 1645–1720), "Under samma himmel" (om Mårtagården, Hallands första kulturreservat samt "Från dansk renässans till svenskt residens" (om Halmstads slott). Utgivningen skedde i samverkan med respektive Länsmuseum Halmstad, Mårtagårdsstiftelsen och Statens fastighetsverk. Kulturmiljöenheten har också medverkat till skyltning av och broschyrer om

kulturstigar i Mårtagården och i riksintressemiljön Rydöbruk. Enheten står också bakom en satsning på ökad information och tillgänglighet vid Ny Varberg, Lindhov, en broschyr om världsarvet Grimeton och två trycksaker om kulturavsbete i skolan inom projektet Agenda Kulturarv.

Enheten har bidragit till utgivningen av en bok om Tylösand och till en bok om sägner i Halland knutna till fysiska objekt. Vidare är enheten medarrangör i den årliga Byggnadsvårdens Mässa och i byggnadsvårdskurser med Hallands läns museer och Hembygdsförbundet samt i Kulturhusens Dag. Nya informationstavlor har producerats för fem fornvårdsobjekt och för vandringsleden Hallandsleden (inom EU-projektet NAVE Nortrail).

### Tillsyn

Tillsyn inom kulturmiljövården sker löpande i anslutning till ärendehandläggning enligt kulturminneslagens 2–4 kapitel och förordningen om bidrag till kulturhistoriskt värdefull bebyggelse. Tillsyn sker



Detalj från långvägs-sändaren i Grimeton.

även i samband med regelbundna vårdarbeten på fornminnen, landskap (reservat) och byggnader. Tillsynsplan finns.

**Samtliga fornvårdsobjekt** ses till en gång per år genom fornvårdsteknikern. Samtliga byggnadsminnesägare/förvaltare bjuds in till ett fortbildande seminarium med exkursion en gång per år. Härutöver sker främst tillsyn på de större och mer vård- och kostnadskrävande byggnadsminnena som t ex Mårtagården, Tjolöholm, Äskhult och Grimeton, inte sällan vid sammanträffanden i skötselråd och styrelser. För de två kulturreservaten Äskhult och Mårtagården sker tillsyn i samma form.

Ibland krävs ny kunskap för att

vårda och informera och sådan har inhämtats genom ett flerårigt industrihistoriskt projekt, vilket avslutas i år och avrapporteras nästa år. Ett flerårigt projekt kring kulturlandskapets innehåll och utveckling, "Hallands Historiska Kartor", pågår också i samarbete med lantbruksenheten.

### Ärendehandläggning

Enheten har årligen omkring 400 inkomna respektive beslutade ärenden, vilka handläggs av tre tjänstemän. Trots arbetsbördan är genomströmningstiden – beroende av ärendenas skiftande karaktär – hög, det vill säga ärendehandläggningen är effektiv och servicen god.



# Fornminnesärenden och arkeologi

Marianne Foghammar



I den svagt böljande jordbruksmarken sydöst om "Sotarpssossen" på Nyby blivande industriområde fann arkeologerna spår efter vad man tolkar som åtminstone fem olika gårdsenheter, som varit i bruk i generationer under bronsålder och järnålder innan de övergavs. Foto: Ann-Charlotte Larsson

## Ärendeflödet

Även om Kulturmiljövården i Halland under 2004 starkt präglades av utnämningen av Grimetons Radiostation till Världsarv, så fortgick ändå den vanliga ärendehanteringens rörande fornlämningar och exploateringar som vanligt. 211 ärenden i denna kategori handlades under året och 90 av dessa utmynnade i beslut enligt 2 kap Kulturminneslagen.

I 40 fall innebar besluten att arkeologiska insatser av något slag krävdes innan arbetsföretaget kunde gå vidare. Besluten fördelade sig på 15 utredningar, 21 förundersökningar och fyra slutundersökningar till en sammanlagd kostnad av drygt 4,4 miljoner kronor. Riksantikvarieämbetet UV Väst utförde 21 av uppdragen, Landsantikvarierna vid Hallands Läns museer gjorde 18 undersökningar och Kula HB genomförde ett uppdrag.

I 19 beslut gavs tillstånd till det planerade företaget utan andra villkor än att det i några fall skulle utföras under antikvarisk kontroll. Det rörde sig i de flesta fallen om någon form av ledningsschaktningar med marginella ingrepp i fornlämningarna. I ett fall avslogs en ansökan om att få bygga en tillfartsväg i omedelbar närhet till en fornlämning. Åtta tillstånd att återplantera skog på fornlämningar (sk föryngringsåtgärder) medgavs medan en ansökan om att få plantera björk på en boplatz avslogs. 15 tillstånd till avsökning med metall-detektor medgavs.

Länsstyrelsen gav också tillstånd till två forskningsundersökningar i Halland. Dels till fortsatta

insatser i form av dykningar vid Sjönevadsborg, dels till undersökningarna vid Gamla Köpstad i Varberg, som också beviljades ekonomiskt bidrag.

## Arkeologiska undersökningar

En av årets främsta arkeologiska händelser blev undersökningarna vid det nyupptäckta läget för Varbergs föregångare Gamla Köpstad vid Lerjan söder om Varberg. Pär Connelid och Henrik Zedig redogör för undersökningarna och det spännande resultatet på annan plats i denna årsskrift. Bland årets undersökningar utkristalliserar sig annars UV Västs undersökningar av en boplatz vid Onsala-Lunden och Landsantikvariernas undersökningar inför utbyggnaden av väg 117 samt för den planerade utbyggnaden av Nyby Industriområde i Laholm.

## Stenåldersboplatzen som blev en medeltida kupolugn

I Onsala är trycket efter nya tomter stort, och i Onsala-Lunden kolliderade nybyggnadsplanerna plötsligt med en registrerad fornlämning, nämligen stenåldersboplatzen Raä 316. Innan misstaget upptäcktes hade delar av de tre planerade fastigheterna förberetts för byggnationen, så Riksantikvarieämbetet UV Väst fick snabbt rycka ut och göra en förundersökning på de oskadade delarna. Det visade sig att boplatzen hade helt olika karaktär i väster och i öster. I väster påträffades rester av gropar och härdar, troligen från äldre järnålder. Matjordsskiktet var mycket tunt men i den steniga moränen hade fickor med kulturpåverkade lager på sina

ställen bevarats mellan blocken och där kunde ganska mycket flinta och enstaka krukskärvor konstateras. I öster var lämningarna av ett helt annat slag. Under ett kraftigt matjordslager fanns här ett över decimetertjockt urlakat kulturlager med fynd – slagen och ytretuscherad flinta samt krukskärvor – som kunde dateras till neolitikum och äldre bronsålder.

I maj-juni slutundersöktes så den västra delen av boplatzen, som antogs kunna vara från äldre järnålder. Området skulle dock visa sig dölja två företeelser utöver det vanliga. Bland de många boplatzgroparna, härdarna och stolphålen påträffades nämligen en troligen medeltida kupolugn samt något som tolkades som något så ovanligt som en senneolitisk grav.

Arkeologen Eva Schaller Åhrberg, som ansvarade för undersökningen har ännu inte fått alla analysresultat och rapporten är inte klar, men i den slutredovisning som skickas till länsstyrelsen omedelbart efter undersökningen beskriver hon de båda ovanliga fynden.

Den senneolitiska graven syns som en ca 5 kvadratmeter stor stenpackning med en intilliggande oregelbunden knappt meterstor grop. I gropen fanns fem sammanhörande skärvor av ett senneolitiskt kärl, och i stenpackningen påträffades bl a en tvärpil och en skrapa av flinta. Fyndens sammansättning gör det troligt att det rör sig om en grav.

Kupolugnen 2 x 0,8 meter stor och 0,4 meter djup med bl a ett stenskott stolphål och ett lerlager. I ugnens östra del påträffades



två järnkrokar, varav den mindre delvis hade varit omvirad med en tygbit. Tyget hade bevarats genom järnets rost, ett lyckosamt men ganska ovanligt förhållande. Fler metallfynd fanns i ugnen, bl a ett ca 3 centimeter stor dekorerat bleck av bronsliknande legering och i en närbelägen grop påträffades en kvarnsten av glimmerskiffer med ett centralt placerat hål.

Den västra delen av fornlämningen är därmed slutundersökt och de nya fastighetsägarna har förmodligen redan flyttat in i sitt hus, kanske ovetande om att tidigare Onsalabor bott och levat här under både stenålder och medeltid.

### Det förhistoriska Nyby – ett tätbefolkat område

Att Laholmslätten är ett inbjudande landskap, skyddat av Hallandsåsen och med havet i sikte vet vi i dag, men att området var populärt redan under förhistorisk vittnar inte minst de många anslående gravhögarna om. De omfattande lämningarna efter dessa tidigare innevånare kan dock ställa till problem för Laholms kommun i dag, när man behöver ta ny mark i anspråk för nya bostadsområden eller industrier.

Överst: Järnkrokar och andra föremål från kupolugnen fotograferade före och efter konservering.

Foto: Annika Carlsson, Studio Västsvensk Konservering

Nederst: Det lilla dekorerade bronsblecket som påträffades i kupolugnen.

Foto: Annika Carlsson, Studio Västsvensk Konservering

Sedan ett antal år har Laholms kommun haft planer på att utvidga östra delen av Nyby Industriområde. I maj-juni 2003 genomförde därför Landsantikvarien en arkeologisk utredning inom det 65 hektar stora området (*bild sid 64*). Under några dagar tog arkeologen Åsa Perneby med hjälp av maskin upp närmare 50 sökschakt med en sammanlagd längd på 2,7 kilometer. Det visade sig att den svagt böljande jordbruksmarken sydöst om den gamla "Sotarpsmossen" dölde spåren efter flera bosättningar med okänd utsträckning och datering. På flera ställen påträffades tydliga stolphålsrader efter huskonstruktioner och bl a väster och söder om bronsåldershögen "Olanders kulle" fanns ett "brus" av anläggningar tillhörande boplatserna (Nyby Industriområde, arkeologisk utredning 2003, rapport av Åsa Perneby).

**Trots att resultatet** signalerade om omfattande förhistoriska lämningar, beslöt Laholms kommun att försöka gå vidare med industriutbyggnaden i större delen av området. Bara östligaste delen samt området i norr kring Olanders kulle undantogs. För att försöka avgränsa de intensivast nyttjade boplatserna och för att försöka datera dessa och skapa en preliminär bild av hur platsen utnyttjats under olika tidskedan, förundersöktes lämningarna av arkeolog Magnus Svensson från Landsantikvarien under drygt tre veckor på hösten 2004. Ytterligare 107 schakt på sammanlagt drygt 4,5 kilometer togs upp och nu uppdagades i höstens fuktiga mark vad som inte riktigt framträtt



Ett förhistoriskt grophus i Nyby avtecknar sig som en oval, mörk nedgrävning i den ljusa, fuktiga sanden. Grophuset är delvis undersökt. Foto Magnus Svensson

i den torra marken vid utredningen på våren ett år tidigare: lämningarna var ännu mer omfattande än man antagit. Området hade varit så intensivt utnyttjat att det knappt gick att avgränsa specifika boplatser, utan det fanns tätt med anläggningar i så gott som samtliga schakt. 1557 anläggningar påträffades, mestadels stolphål, gropar och härdar, men även en brunn, ett grophus, en kolningsgrop samt en mängd diken och rännor.

Trots allt utkristalliserade sig vad som kunde vad som tolkas som åtminstone fem, troligen flera bebyggelsekomplex. Mycket talar för att det kan röra sig om reella gårdar som varit i bruk i generatio-

ner, främst under bronsåldern och järnåldern för att därefter överges. Det unika med området är dock att den stora ytan ger ovanliga möjligheter att följa hur boendet i en bygd utvecklas och vad det finns för flyttmönster och kontakter och samverkan mellan de olika gårdarna under olika perioder.

Den sammanlagt 14 hektar stora fornlämningen utgör förstås ett problem för planerna på en utvidgning av industriområdet. De arkeologiska slutundersökningar som kan komma att krävas inför exploateringen måste med hänsyn till fornlämningens komplexitet och kunskapspotential bli förhållandevis omfattande och kostna-



I åkermarken nedanför gravfältet Örelids stenar, som syns i bakgrunden, påträffades omfattande förhistoriska boplatslämningar, som visar att området kring kyrkan varit livligt frekventerat under långa tider. Foto: Lena Bjugger

derna för sådana undersökningar blir självfallet mycket kännbara för exploatören. Det är inte omöjligt att exploateringsplanerna får läggas på is och fornlämningarna med alla sin fantasieggande möjligheter återigen läggs under plogen i det böljande jordbrukslandskapet.

### Väg 117

Väg- och järnvägsprojekt är nog den typ av exploatering som berör flest fornlämningar. Så när Vägverket började planera för en ny sträckning på väg 117 i Laholms kommun, var det självklart att projektet inleddes med en arkeologisk utredning. Eftersom området kring väg 117 har varit attraktivt för bosättning under såväl förhistorisk som historisk tid, så var förväntningarna på att hitta fornlämningar höga, när maskinerna satte sko-

pora i marken i oktober 2003. Efter kilometervis med provschakt stod det klart att det inom åtminstone nio områden fanns förhistoriska lämningar som berördes av den nya vägsträckningen. Framför allt var det boplatslämningar som påträffades, men i området söder om Tjärby kyrka fanns det också gravar.

**Under år 2004** gick arbetena vidare med förundersökningar och när fältsäsongen avslutades i november stod arkeologerna med facit i handen och flera nya fornlämningar kunde tillföras fornminnesregistret. Rapport över förundersökningarna är ännu inte klar, men slutmeddelandena ger följande preliminära besked:

På en höjdrygg söder om Gatsjön påträffades rester av en bosättning som genom kolprov

kunnat dateras till äldre järnålder (Raä 218). Söder om Furudal, där vägen i dag korsar järnvägen, påträffades vid metalldetektoravsökning något så ovanligt som ett flertal metallfynd som kunde dateras till medeltid. I schakten framkom här lämningar efter stolpburna hus, ett eventuellt grophus samt en uppbyggd eldstad. En analys av fyllningen i ett stolphål visade sig innehålla nästan uteslutande havre. Lämningarna ger intryck av att vara en ensamgård, troligen medeltida. Omedelbart väster därom fanns ett område med ett gytter av anläggningar som överlagrade och skar varandra, vilket visar att platsen utnyttjats intensivt under olika tider. I en härd kunde större delen av ett bronsålderskärl tas till vara och ett kolprov från en kokgrop daterades till äldre järnålder (Raä 326).

En knapp kilometer nordöst om Årnabergsjön, där den nya vägsträckningen passerar Lillån, påträffades rikligt med boplatslämningar. Lämningarnas karaktär samt det faktum att här funnits en numera bortodlad bronsåldershög, den sk Nolshögen, gör det troligt att det rör sig om sten- eller bronsåldersbosättningar. Dessutom framkom något som i förstone föreföll svårtolkat. Öster om ån kunde ett system av diken följas från platån i öster ner mot ån i väster. De fick sin troliga förklaring när också området väster om ån undersöktes. Även här fanns de långsmala dikesliknande företeelserna, men här kunde konstateras att det rörde sig om igenfyllda hålvägar, vilka således från ömse sidor löpt samman till ett vad nere vid bäcken. De finns inte med

på några äldre kartor, så det är inte otänkbart att det rör sig om delar av ett förhistoriskt vägsystem.

**Söder om Tjärby kyrka**, i åkermarken nedanför gravfältet Örelids stenar framkom omfattande boplatslämningar med stora mängder stolphål, härdar och gropar. Här fanns bevarade fyndförande kulturlager med bl a keramik, huvudsakligen av äldre järnålderskaraktär och bränd lera. Vid den inledande metaldetektoravsökningen tillvaratogs bl a ett förgyllt bältesspanne och ett dekorerat remändebeslag, båda av brons och med medeltida datering. Sammantaget tyder lämningarna på att platsen varit livligt frekventerad under lång tid och den har med sin närhet till kyrka, sockencentrum och förhistoriskt gravfält hög vetenskaplig potential (Raä 69). Även nordöst om Tjärby kyrka påträffades boplatslämningar, möjligen från yngre järnålder (fragment av en vikingatida fibula påträffades). Men än mer ovanligt är fyndet av ett flertal urnebrandgravar här, preliminärt daterade till yngre förromersk järnålder. Med största sannolikhet har vi här resterna efter att av åkerbruket i det närmaste utplånat gravfält (Raä 68).

En av arkeologerna preparerar fram en av urnebrandgravarna nordöst om Tjärby kyrka. Preliminärt har dessa gravsättningar daterats till yngre förromersk järnålder. Foto: Lena Bjugner

Norr om Daggarp slutligen, där den nya vägsträckningen ansluter till befintlig väg, påträffades rikligt med förhistoriska boplatslämningar. Förekomsten av kokgropar antydde en datering till bronsålder, vilket

bekräftades av ett kolprov (Raä 70). Tack vare den nya vägsträckningen genom den gamla kulturbygden kommer kanske så småningom flera pusselbitar att kunna läggas till kunskapen om Halland i äldre tider.



# Fornvård

Under kalenderåret 2004 har bidrag till fornvård fördelats enligt nedanstående förteckning.

OBJEKT FORNVÅRD	BIDRAG
Fornvårdstekniker	260.000
Vårdavtal Skogsvårdsstyrelsen	340.000
Vårdavtal Laholms kommun	30.649
Vårdavtal Halmstad kommun	20.000
Vårdavtal Hylte kommun	20.005
Skogliga ärenden m m	34.055
Hulta hällkista Källsjö Falkenberg	640
Brunnsbacka Sågkvarn Hylte	2.500
<b>INFORMATION</b>	
Korsgata, Kadde Högar och Virsehatt	59.900
Vapnö slott och Ugglehult	39.780
Fornminnesskyltar	28.784
Lindhov bronsmodell Varberg	31.134
Järnmölla, Tvååker	8.116
<b>SUMMA</b>	<b>875.563</b>

## Arkeologiska utgrävningar och undersökningar

Bockstens mosse	5.600
Fjärås naturrum	12.700
Båtsmuseet, Kungsbacka	66.600
Gamla Köpstad, hamn/handelsplatsen	100.020
Provundersökning Trönninge 32:1, Varberg	8.714
<b>SUMMA</b>	<b>193.634</b>

# Kulturlandskapsvård

Under kalenderåret 2004 har bidrag till kulturlandskapsvård fördelats enligt nedanstående förteckning (KR = Kulturresevat, NR = Naturresevat)

OBJEKT VÅRD		
"Hallands historiska kartor" (Historiska kartöverlägg)	199.230	
Gårdshult museijordbruk	15.000	NR
Äskhults by, vårdplan	86.362	KR
Äskhult, expertgruppen	19.453	KR
Äskhult, vårdarbeten utf av Väst kuststiftelsen	363.000	KR
Mårtagårdens kulturresevat	120.000	KR
<b>SUMMA 803.045</b>		
<b>INFORMATION MM I ANSLUTNING TILL KULTURMINNEN OCH KULTURMILJÖER</b>		
Årsberättelse 2003 "Fragment ut det förflutna"	21.910	
Årsberättelse 2002 "Tingens tysta språk"	38.116	
Kulturresevatsutredning	6.807	
Ekomuseum, Nedre Ätradalen	75.000	
Sägen-Vägar genom Halland	10.000	
"När hallänningarna blev svenskar", bok	146.029	
Mångfaldskonferens "Hagmarks Mistra"	14.857	
Nave Nortrail, EU-projekt	50.000	
Hallandskartan	13.500	
Kulturstig i Riksintressemiljö, Rydöbruk	39.358	
<b>SUMMA</b>	<b>415.577</b>	
<b>TOTAL KULTURLANDSKAPSVÅRD</b>	<b>1.218.622</b>	

# Fornminnesvården i Halland under år 2004

Jochen Kühne

Kvalitén på fornminnesvården i Skogsvårdsstyrelsens regi håller fortfarande en hög klass men antalet vårdade fornminnesplatser har av någon oförklarlig anledning kraftigt minskat och uppgick under året till 40 objekt med en total insats av 1418 dagsverken. Som jämförelse med året innan kan nämnas att man då klarade av 65 objekt med en

insats på 1370 dagsverken. Således en minskning med 25 objekt trots en insats som är 48 dagsverken fler, ett förhållande som måste undersökas.

Länsstyrelsen i Halland, Kulturmiljöenheten framför härmed ett stort tack till kommunerna Laholm, Halmstad, Falkenberg och Varberg som under året tillsammans har

utfört fornvård på 33 objekt. I Hylte kommun utfördes fornvård på 3 objekt av en privat entreprenör.

Det sen några år tillbaka pågående milstensprojektet och som finansieras av Vägverket Region Väst rullade på i oförminskad takt. Under året restaurerades 14 milstolpar inom Halmstads kommun som en första etapp av kommunens totalt



Den nygjorda gjuterimodellen jämförs med förlagan som gjordes av Hans Bräuner på 1960-talet och finns på läns museet i Varberg. Foto: Jochen Kühne.



Modellen av klosterkyrkan i gjutformen.  
Foto: Bengt Nygren.

46 milstolpar. Det färdiga resultatet beskådades vid en gemensam besiktningresa under senhösten och återigen konstaterades ett utmärkt arbete.

Stora arbeten i anslutning till Lindhovs kungsgård och Ny Varberg påbörjades av Vägverket under året. Bland annat kommer väg 41 att byggas om till en 2+1-väg och längs dess östra sida kompletteras med en gång/cykelväg. Den senare kommer väsentligt att underlätta tillgängligheten för besökande till klosterruinen.

Klosterruinen kommer att informationsmässigt kompletteras med en bronsmodell av klostret. Som förlaga används den modell som finns att beskåda på Varbergs museum. Arbetet med såväl den gjuterimodell som måste tillverkas som själva bronsgjutningen kommer att utföras av Jönköpings Gjuteriskola. Skolan ställer upp med detta arbete till självkostnadspris. Varbergs kommun bidrar till bronsmodellen med 50 000 kr och Länsstyrelsen, kulturmiljöenheten med resterande kostnad.

Under året har ett antal markägare besökts för råd och anvisningar i fornnminnesvårdsfrågor och liknande. Tre informationsdagar innehållande lite forntida historik, lite om kulturmminneslagen, varför och hur fornvård skall bedrivas m.m. har hållits för SVS arbetslag som en lämplig bakgrund till arbetet i fält.



Den färdiggjutna bronsmodellen finjusteras på Gjuteriskolan i Jönköping.  
Foto: Bengt Nygren.



pt. 1923.

Alu i Grimeton.

*Radiobyn vid Grimetons radiostation – nytt byggnadsminne 2004*



Tuning coil under uppförande, Okt. 1923.

# Byggnadsminnen

Hans Bergfast

*Radiostationen i Grimeton inskrevs den 2 juli 2004 på UNESCO:s Världsarvslista. I anslutning till radiostationen uppfördes åren 1922–23 en by med bostäder för radiostationens personal. Radiobyen är belägen inom buffertzonen för Världsarvet. Byen består av tre friliggande enfamiljsbostäder med uthusbyggnader samt tre tvåfamiljsbostäder med uthusbyggnader. En av tvåfamiljsbostäderna är uppförd 1946.*



**Till radiobyen** uppfördes även en tvättstugubyggnad.

Byggnaderna i radiobyen är sedan 1980 privatägda. Tvättstugubyggnaden ägs av Stiftelsen Världsarvet Grimeton.

De tre enfamiljsvillorna, chefsbostaden och de två förmansbostäderna är tidiga exempel på prefabricerade bostadshus, så kallade Industriebostäder (IBO-hus) byggda av Forsjö Trävaru AB. De tre tvåfamiljsbyggnaderna är ritade av arkitekten Carl Åkerblad, som även ritat de ursprungliga byggnaderna på radiostationen.

**Radiobyen anlades** enligt en strikt symmetrisk plan med tydligt avläsbar hierarkisk ordning. Förebilden har varit äldre svenska bruksmiljöer. I radiobyen har chefsbostaden placerats i tvärgatans fond, väl synlig från vägen som leder ner till radiostationen och med en stor

parkliknande trädgård omkring. Närmast chefsbostaden är de två förmansbostäderna placerade och därefter följer tvåfamiljshusen utmed bygatan.

**Radiobyen hålls ihop** arkitektoniskt av byggnadernas enhetliga nationalromantiska färgsättning med faluröda fasader och vita snickerier. En annan viktig gestaltningsmässig faktor är de enhetliga klippta häckar som avgränsar tomterna, och därmed sluter rummet mot byvägen, samt de regelbundet planterade och hamlade träden utmed byvä-

gen. Såväl arkitektoniskt som gestaltningsmässigt belyser radiobyen sin tids samhällsstrukturer och de då rådande sociala hierarkierna på radiostationen.

Byggnaderna har sedan de friköptes genomgått förändringar samt om- och tillbyggnader. Den för chefsbostaden är särskilt välbevarad såväl exteriört som interiört. Chefsbostaden har därför erhållit en skyddsbestämmelse om samråd även för interiöra ändringar.

Länsstyrelsens styrelse beslutade den 20 augusti 2004 att förklara radiobyen som byggnadsminne.

**Chefsbostaden i radiobyen omkring 1925.**



## Övriga byggnadsminnesärenden

Under året har fråga väckts om byggnadsminnesförklaring av Gamla Kallbadhuset i Falkenberg samt den f d transformatorstationen i kv Älgen, Varberg.

Fortsatt handläggning av kvarliggande byggnadsminnesutredningar pågår för Slätteryds byskola, Södra Unnaryds sn, torpet Spånghultet, Jälluntofta sn, Norre Port, Halmstad, Särö kyrka, Släps socken, Bruno Mathssons sommarstuga i Frösakull, Söndrums socken samt Falkenbergs stadshus.

## Föreningen Byggnadsminnen i Hallands län

Årets möte med byggnadsminnesföreningen gick av stapeln den 5 oktober. Ett 40-tal ägare, förvaltare och brukare av länets byggnadsminnen mötte upp på Gröna Hästen i Laholm.

Länsantikvarie Mats Folkesson och föreningens ordförande Axel Natt och Dag hälsade de närvarande välkomna. Mats informerade om världsarvsförklaringen av radio-



Vallens säteri.  
Foto: Pär Lundqvist

stationen i Grimeton. Hans Helander presenterade läget kring boken om länets byggnadsminnen. Hans Bergfast redogjorde för handläggningen av inneliggande byggnadsminnesärenden och de byggnader som kan förväntas bli byggnadsminnen under den närmaste tiden.

Därefter vidtog föreningens årsmöte. Ordföranden Axel Natt och Dag inledde med några minnesord över föreningens vice ordförande Göran Richert, som avlidit den 18 maj efter en kort tids sjukdom. Ordföranden erinrade om Görans hängivna arbete för kulturen och Wea gård, som han i sista stund räddade åt eftervärlden. Styrelsen

kommer att sakna Görans entusiasm och brinnande engagemang för länets byggnadsminnen. Årsmötet hedrade därefter Görans minne med en tyst minut.

Vid årsmötet utnämndes landshövding Karin Starrin och förre länsantikvarien Lennart Lundborg till hedersledamöter i föreningen.

Sten Nilsson, Stainahiet, Laholm, kåserade därefter och visade bilder kring sitt mångåriga arbete som byggnadsvårdare, hantverkare och halmtakläggaren m m.

Efter lunch på Gröna Hästen, i närvaro av landshövding Karin Starrin, besöktes byggnadsminnet Vallens slott, Våxtorps socken, där ägarna Thomas och Merja Löfgren generöst öppnade upp sitt vackra hem och berättade om Vallens historia för föreningens medlemmar. Därefter stannade sällskapet vid backstugan i Fladalt, Våxtorps socken, där ägaren Conny Möller berättade om stugans historia. Sista besöket för dagen gjordes vid Bollaltebygget i Knäreds socken, där de unika bonadsmålningarna besågs.



Vid backstugan i Fladalt. Conny Möller berättar. Foto: Hans Bergfast

# Byggnadsvård

Under kalenderåret 2004 har byggnadsvårdsbidrag fördelats enligt nedanstående förteckning.  
(BM = Byggnadsminne, RI = Riksintresse, KR = Kulturresevat VA = Världsarv, HM = "Hallandsmodellen")

FASTIGHET/KUNGSBACKA	SOCKEN	BIDRAG	KATEGORI
Tjolöholms slott	Fjärås	713.520	BM, RI, HM
Svahns Villa, Fisken 4	Kungsbacka	30.000	
Månsa kvarn, Hjälms 17:3	Tölö	40.000	RI
Vallda Metodistkyrka, Lunna	Vallda	118.000	BM
Runsås 2:3	Onsala	50.000	
Knappegården, Råö 13:1	Onsala	30.000	BM
Storens, Stuv 2:18	Frillesås	60.000	
Äskhults Gamla By	Förlanda	237.175	BM,RI, KR
<b>VARBERG</b>			
Grimeton radiotorn 6	Grimeton	500.000	VA, BM, RI
Grimeton dokumentation, kunskapsöverföring	Grimeton	350.000	VA, BM, RI
Grunnarp	Valinge	67.000	BM
Rörviks kvarn	Ås	34.000	
Åkrabergs ladugård	Värö	10.000	BM
<b>FALKENBERG</b>			
Staffens, Olofsbo 4:34	Stafsinge	33.600	BM
Svea 10, Falkenbergs kommunhus	Falkenberg	32.661	RI
<b>HALMSTAD</b>			
Gula Villan, Baronen 5	Halmstad	25.000	
Harplinge Väderkvarn	Harplinge	38.211	
Sperlingsholms magasinsbyggnad	Övraby	3.000	RI
<b>HYLTE</b>			
Brunnsbacka sågkvarn	Kinnared	395	BM
<b>LAHOLM</b>			
Gammelgården, Hishult 1:149	Hishult	33.000	
Gamla Brandstationen , Laxen 9	Laholm	270.000	RI, HM
Slottet , Väduren 1	Laholm	60.000	RI
<b>LÄNET</b>			
Etnologisk dok. av byggnadsminnen		146.255	BM
<b>SUMMA</b>		<b>2.881.817</b>	

# Byggnadsminnen i Hallands län

Halland har för närvarande 37 byggnadsminnen enligt vidstående karta och förteckning nedan.

Årtal inom parentes anger året för byggnadsminnesförklaringen.

## KUNGSBACKA KOMMUN

5. Wea kaptensgård, Släps sn (1979)
9. Äskhults by, Förlanda sn (1980)
11. Märtagården, Onsala sn (1982)
17. Stolpboden, Särö, Släps sn (1987)
19. Tjolöholm slott, Fjärås sn (1991)
24. Nidingens fyrtorn, Onsala sn (1935)
31. Knappegården, Onsala sn (1995)
32. Riksdagsmannagården i Axtorp, Förlanda sn (1995)
35. Vallda metodistkapell, Vallda sn (2000)

## VARBERGS KOMMUN

1. Åkraberg, Värö sn (1963)
6. Societetshuset, Varberg (1980)
18. Långanskogen, Sibbarps sn (1991)
21. Varbergs fästning, Varberg (1935)
22. Åsklosters kungsgård, Ås sn (1935)
23. Lindhovs kungsgård, Lindbergs sn (1935)
28. Sunvära kvarn, Värö sn (1994)
30. Grunnarp 3:12, Valinge sn (1994)
33. Båtsmanstorp nr 152 Hallmans, Valinge sn (1995)
34. Grimetons radiostation, Grimetons sn (1996)

## FALKENBERGS KOMMUN

10. Olofsbo Hembygdsgård, Stafsinge sn (1982)
13. Tullbron, Falkenberg (1984)
14. Borgen, Hällerup, Ljungby sn (1986)

## HYLTE KOMMUN

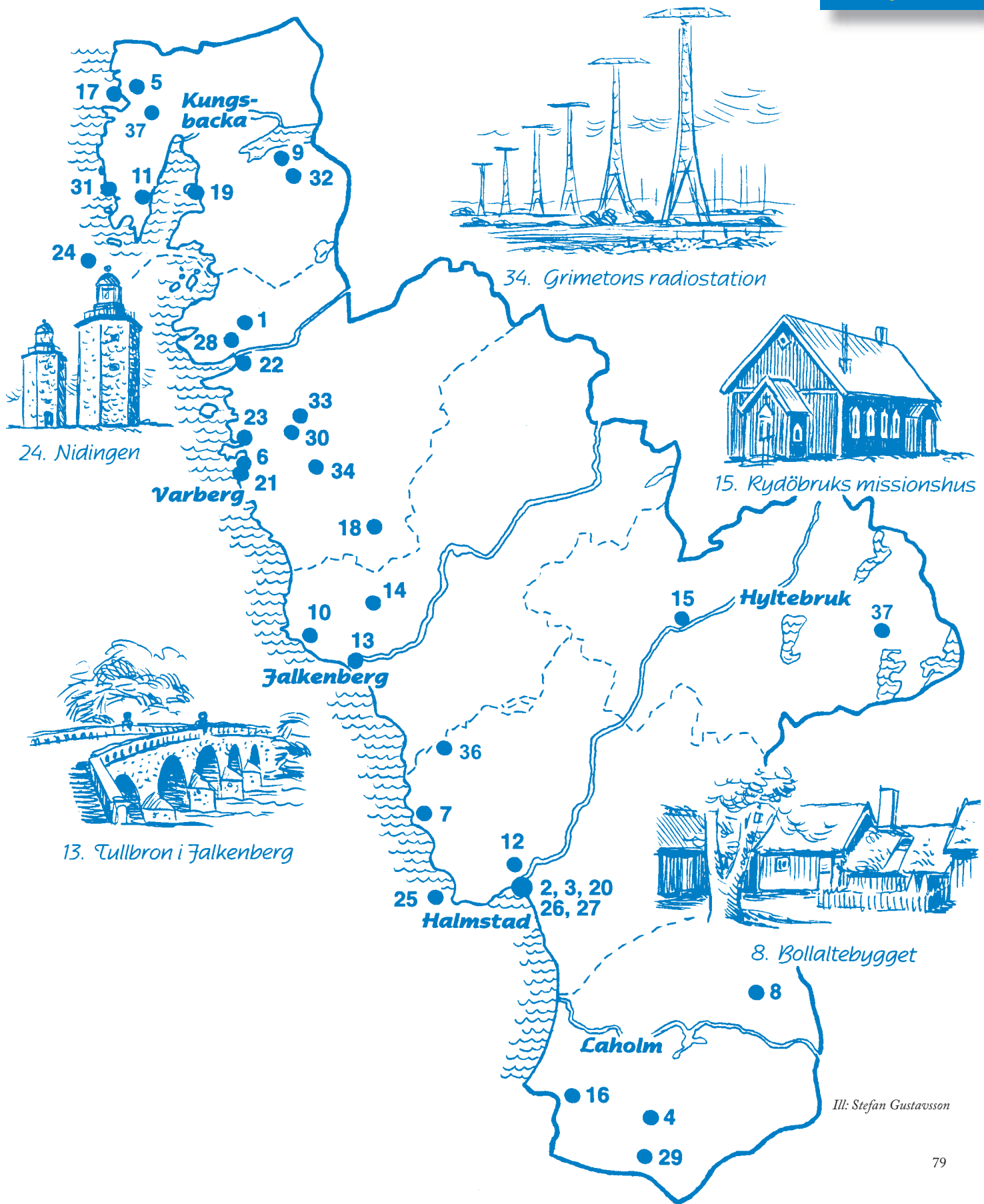
15. Rydöbruks missionshus, Torups sn (1986)
37. Brunnsbacka sågkvarn, Södra Unnaryds socken (2003)

## HALMSTADS KOMMUN

2. Broktorpsgården, Halmstad (1977)
3. Kirsten Munks hus, Halmstad (1977)
7. Sördals kvarn, Harplinge sn (1980)
12. Vapnö slott, Vapnö sn (1983)
20. Halmstads slott, Halmstad (1935)
25. Tylöns fyrplats, Söndrums sn (1935)
26. Televerkets byggnad, Halmstad (1993)
27. Röda Kvarn bio, Halmstad (1994)
36. Mostorp, Getinge socken (2003)

## LAHOLMS KOMMUN

4. Vallens slott, Våxtorps sn (1978)
8. Bollaltebygget, Knäreds sn (1980)
16. Skottorps slott, Skummeslövs sn (1986)
29. Backstugan i Fladalt, Våxtorps sn (1994)



34. Grimetons radiostation

24. Nidingen

15. Rydöbruks missionshus

13. Tullbron i Falkenberg

8. Bollaltebygget

III: Stefan Gustavsson



Bengts ladugård efter restaureringen.

**Länsstyrelsen** har prioriterat länets byggnadsminnen vid fördelningen av årets byggnadsvårdsbidrag.



### **Tjolöholms slott, Fjärås socken**

Som framgår på annan plats i årsredogörelsen har de omfattande arbetena på slottet avslutats under våren. Arbetena har utförts inom samverkansprojektet Hallandsmodellen. Under hösten har länsarbetsnämnden i samverkan med Länsstyrelsen, Stiftelsen Tjolöholm och Kungsbacka kommun förberett etablering av en byggnadshytta för de fortsatta arbetena på godsets övriga skyddade byggnader. Behovet av vårdinsatser på dessa byggnader är betydande. Enligt den översikt-

liga underhållsplan som Länsstyrelsen låtit ta fram kan kostnaderna för resterande vårdinsatser beräknas till cirka 20 miljoner kronor, under förutsättning att länsarbetsnämnden ställer anvisad arbetskraft till förfogande.

### **Världsarvet Grimetons radiostation, Grimetons och Hunnestads socknar**

Länsstyrelsen har under året varit starkt engagerad i Världsarvet. Årets byggnadsvårdsinsatser har dock varit begränsade. Huvuddelen av de beviljade medlen utgörs av de slut-

# Byggnadsvårdsbidrag

Hans Bergfast

liga avbetalningarna på bidraget till målningen av det sista tornet.

## Åskhults by, Förlanda socken

Åskhults by är sedan 1981 skyddad som byggnadsminne. Bebyggelsen i Åskhult består av fyra gårdar som vid storskiftet 1825 och laga skiftet 1861-64 inte flyttades ut. Den ålderdomliga bymiljön förblev därför intakt och utgör idag en 1700-talsmiljö av mycket högt kulturhistoriskt värde. Den skyddade bebyggelsen består av 11 byggnader i ålderdomlig byggnadsteknik. En långsiktig vård- och underhållsplan har tagits fram genom kommunantikvarie Wivi-ann Reit, Kungsbacka kommun.

hammarband byttes. Några röt-skadade takstolar och en del läkt byttes. Därefter lades slutligen det nya halmtaket. Hoggehusets västra takfall lades om med nytt spån i fyra lager. Derras svinhus tömdes på skräp och föremål. Stommen riktades och en rötskadad mittensyll samt några bålar byttes. Eftersom svinhuset används av museibonden för stallning av hästarna på Åskhult behövde vissa justeringar av interiören ske. Förändringarna är reversibla och påverkar inte i någon större utsträckning de kulturhistoriska värdena i byggnaden.

Slutligen har tegeltaket på Derras manhus setts över och justerats.

tesverk. Samtliga byggnader är försedda med halmtak. Gårdens placering härrör från Laga skiftet 1838, då manbyggnaden flyttades till platsen. Uthusen härrör från 1890-talet. Gårdsanläggningen är mycket välbevarad och ett representativt exempel på de byggnader som i många fall uppfördes efter Laga skiftet i mellersta Halland. Byggnaderna visar även på de traditionella byggmaterial och metoder som fram till sekelskiftet 1900 var förhärskande på den halländska landsbygden.

Olofsbo hembygdsgård är sedan 1982 byggnadsminne och förvaltas sedan 1963 av Stiftelsen Olofsbo hembygdsgård.



Göttas stall.  
Före och efter  
restaureringen.

**Under året** avslutades arbetena på Bengts lada med att ett nytt halmtak lades. På Göttas stall revs det gamla halmtaket. Därefter riktades byggnadens stomme. En av mesulorna, mittstolpen samt bindbjälken byttes p g a rötskador. Ett rötskadat

## Olofsbo hembygdsgård, Stafsinge socken

Olofsbo hembygdsgård är en större kringbyggd hallandsgård med bostadslänga och tre uthuslängor kring en stensatt gårdsplan. Manhusbyggnaden är uppförd i skif-

Gården har stora taktytor täckta med halm som mer eller mindre kontinuerligt behöver ses över. En del av halmtaket täcktes om under året.



Båtsmanstorpet 152 Hallmans, Valinge socken

### Metodistkapellet Bethel i Vallda socken

Metodistkapellet Bethel i Vallda socken, uppfört 1872, är sedan 2000 skyddat som byggnadsminne. Kapellet är beläget på en bergshöjd sydväst om Vallda kyrkby. Fram till nu har egentlig tillfartsväg saknats och besökare har endast kunnat ta sig fram till kapellet för fot via grannfastigheten, där också provisorisk bilparkering med grannarnas goda välvilja fått ordnas. Tillgängligheten för äldre och rörelsehindrade har därigenom varit starkt begränsad.

För att öka tillgängligheten och göra det möjligt att ta sig fram med bil till kapellet har Länsstyrelsen beviljat bidrag för att bredda och grusa upp en befintlig äldre gångväg. Strax utanför kapelltomten, och utanför skyddsområdet till byggnadsminnet, har en ny infart tagits upp. En mindre vändplats för bilar har anordnats i kanten av skyddsområdet. Ny parkeringsplats har anlagts i en äldre grushåla strax bortanför kapellet.

Arbetet har på ett väsentligt sätt ökat tillgängligheten till kapellet

och gör det möjligt att på ett bättre sätt använda kapellet för församlingens verksamhet.

### Grunnarp, Valinge socken

Grunnarp 3:12 är sedan 1994 byggnadsminne. Gården har en välbevarad manbyggnad som troligen delvis härstammar från 1830-talet. Interiörerna är mycket välbevarade med bl a äldre rumsindelning, snickerier, dörrar, gamla tapeter, kakelugn och bakugn. Till gården hör en stor äldre trädgård samt ett uthus med brygghusdel, hönsburen och stenkällare.

Under året reparerades stentrappan vid entrédörren. Stensockeln hade delvis kalvat ut och lagades. Cirka 45 kvm nytt vasstak lades över köket inklusive ny läktning och 7,5 meter ny ryggning. Under skorstenen lades nya träflak och vindskivorna målades. En fönsterkarm till uthuset nyttillverkades.

### Åkrabergs ladugård, Värö socken

Åkrabergs ladugård blev 1963 Hallands första byggnadsminne. Ladugården är troligen uppförd 1737 i ålderdomlig skiftesverksteking i tre längor kring en stensatt gårdsplan med vårdträd och brunn. Ladugårdens syllar är lagda på en enkel sten grund. Halmtaket bärs upp av en traditionell mesulakonstruktion.

Ladugårdens halmtak behöver successivt förnyas. En flerårsplan har utarbetats i samråd med Länsstyrelsen.

Under året täcktes cirka 85 kvm. Ny ryggning utfördes på hela ladugårdslängan och två nya vindskivor monterades.

### Båtsmanstorpet 152 Hallmans, Valinge socken

Båtsmanstorpet 152 Hallmans förklarades 1995 som byggnadsminne. Torpstugan är troligen uppförd av rotebönderna i början av 1800-talet och består av bostadsdel med förstuga, stuga och kammare i väster samt fähus med plats för två kreatur och loge i öster. Bostadsdelen är knuttimrad medan fähusdelen har gråstensmurade väggar och logen har stomme av skiftesverk. Fasaderna har rödfärgad lockläktspanel med vita snickeridetaljer samt tak av halm.

Båtsmanstorpet var i behov av en grundlig översyn. Fasadpanelen behövde till stora delar bytas. Ny panel av specialbeställda ramsågade bräder med lock sattes upp och fasaderna rödfärgades. En av skiftesverksstolparna behövde repareras. Dörrarna reparerades och målades

med linoljefärg. Stentröskeln vid dörren och två fönster lagades. Utedasset var i så dåligt skick att det inte kunde räddas utan ett nytt byggdes enligt befintligt utförande. Slutligen sågs halmtaket över och fick ny ryggning och nya skorstensbräder. Vindskivorna och skorstenskronan reparerades.

### Övriga bidragsärenden

Byggnadsvårdsarbeten på objekt som inte är skyddade enligt kulturminneslagen har, som framgår av sammanställningarna i årsredogörelsen, pågått på ett flertal platser i länet.

Äskhult, Bengts ladugård under restaureringen.

Åkrabergs ladugård blev 1963 Hallands första byggnadsminne.





Den gamla stenvalsbron över Rolfsån reparerades under 2004.

## Byggnadsvårdsrapporter utkomna under 2004

2003:4 Parketten f.d. Tivolipaviljongen i Laholm

2003:5 Vallda kyrkogård

2003:6 Släps kyrkogård

2003:7 Tullbron

2003:8 Törngrens krukmakeri

2003:9 Bro över Nissan, Färgaryd

2004:1 Karl Gustavs kyrka

2004:2 Kvarteret Läsaren, Halmstad

2004:3 Gunnarsjö kyrka

2004:4 Köinge kyrka

2004:8 Brystens i Eftra, logen

2004:9 Logen Kunskap, etapp 1 och 2

2004:11 Grunnarp 3:12, Valinge sn, Varbergs kn

2004:12 Hallmans, Olofstorp 7:4, Valinge sn, Varbergs kn

2004:18 Anckerbyn

Rapport över renovering Långanskogen, Ästad 1:13, Sibbarps sn, Varbergs kn

Rapport över renovering Gammelgården, Hishults 1:149, Hishults sn, Laholms kn

Rapport över renovering Rörviks kvarn, Rörvik 1:1, Ås sn, Varbergs kn

Rapport över renovering Södra Näs 1:14 och 1:15 "Eliasas", Träslövs sn, Varbergs kn

# Information

Under kalenderåret har bidrag till information om bebyggelse m.m fördelats enligt nedanstående förteckning

OBJEKT	BIDRAG
Agenda kulturarv	30.244
Byggnadsminnesdag	12.550
Projekt Hallands Byggnadskultur	50.000
Föreningen Byggnadsminnen i N-län	10.000
Industrihistorisk inventering	215.468
Byggnadsvårdskurs	11.250
Byggnadsvårdens mäss	26.866
Information och dokumentation, projekt	61.338
Översiktig karaktärisering av bebyggelse, Falkenberg	80.000
Anckerbyn i Haverdal	23.125
Slottsboken, Halmstad	95.905
Mårtagårdsboken, Kungsbacka	49.983
Världsarvet Grimetons radiostation, publikarbete o kommunikation	445.121
Apelhögen, kulturresevat	28.514
<b>SUMMA</b>	<b>1.140.364</b>



# Kyrkliga kulturminnen

Hans Bergfast



**A**rbetet i den regionala samverkansgruppen kring det kyrkliga kulturarvet har fortsatt under året under ordförandeskap av biskop Carl-Axel Aurelius. I övrigt består gruppen av representanter från länsstyrelserna i Halland och Västra Götaland, länsmuseumerna i Halland och Västra Götaland, Göteborgs stift, församlingsförbunden och två församlingar i stiftet. Samverkansgruppen ska vara ett forum för kunskaps- och erfarenhetsutbyte, verka för kunskapsuppbyggnad och kompetensutveckling, diskutera behov av samförstånds lösningar och policyer kring antikvariskt och liturgiskt principiellt viktiga frågor. Mycket av samverkansgruppens arbetar kretsar kring den kyrkoantikvariska ersättningen och hur den ska fördelas mellan ansökningarna.

Den kyrkoantikvariska ersättningen är, i samband med skilsmässan mellan kyrkan och staten, införd som ett tillägg i kulturminneslagen och ska utgå som en kompensation för kulturhistoriskt motiverade kostnader i samband med vård och underhåll av de kyrkliga kulturmin-

Korset på Falkenbergs kyrka lyser åter nyförgyllt. Foto: Charlotte Skeppstedt

na. Ersättningen utgår fr o m år 2002 med en stegvis uppräknig av beloppet till 2009. Stiftet beslutar om ersättningen efter att Länsstyrelsen yttrat sig över ansökningarna.

### Kyrkoärenden under 2003

Under året har ett flertal församlingar ansökt hos Länsstyrelsen om tillstånd att utföra såväl större som mindre åtgärder på kyrkor, kyrkogårdar och inventarier. Följande är ett mindre urval:

#### Konserveringsarbeten i Breareds kyrka

Snöstorp-Breareds kyrkliga samfällighet ansökte om tillstånd att konservera inventarier och fast inredning i Breareds kyrka. Åtgärdsförslaget har utarbetats av konservator Lars-Ivar Nilsson, Laholms Målerikonservering.

#### Bakgrund

Breareds kyrka har medeltida ursprung och är helgad åt S:t Laurentius. Vid södra ingången finns ett vapenhus uppfört 1677. Sakristian tillbyggdes 1756.

Altaruppsatsen är sammanfogad 1903-04 av delar från en altaruppsats från 1600-talet samt ett epitafium från 1700-talet. Fem putti var tidigare placerade på predikstolens baldakin. Tre större skulpturer är nytillverkade 1903.

Predikstolen med baldakin är troligen tillverkad 1593. Dopfunten av trä är tillverkad 1702. två nummertavlor är tillverkade 1795.

Åtgärderna går i korthet ut på att lös färg fästs till underlaget med Acronal 300 D eller LMC. Smuts avlägsnas med bunden fukt tillsatt

tensid. Skador uppkittas i nivå med omgivande ytor och intonas likt omgivande kulör. Metallytor förses med nytt ytskydd (Damarfernissa).

#### Nya tak på Falkenbergs kyrka

Falkenberg-Skrea kyrkliga samfällighet ansökte om tillstånd att utföra utvändig renovering av Falkenbergs kyrka. Handlingarna hade upprättats av Martin Lindholm, Lindholm Restaurering AB, Göteborg.

#### Bakgrund

Falkenbergs kyrka uppfördes 1892 efter ritningar av den i västsverige verksam kyrkoarkitekten Adrian Crispin Peterson. Kyrkan är utförd som en centralkyrka i nygotik med grekisk korsplan. Fasaderna består av grovhuggen granit med dekorativa element av betong. Tornspiran är täckt med kopparplåt med en mångfald dekorativa inslag. Spiran kröns av ett kors i gjutjärn. Taken över långhus-, korsarmar och kor är täckta med mönsterlagd skiffer.

Tornspirans kopparplåt var den ursprungliga från 1892. Skiffertaken hade setts över på 1950-talet. Samtliga skiffertak lades om med bibehållen mönsterläggning. I tornspiran upptäcktes betydande och allvarliga rötskador som lagades med virke i dimensioner lika originalet. Kopparplåten på tornet byttes och den ursprungliga dekorativa läggningen bibehölls. Vissa dekorativa detaljer som gått förlorade under årens lopp rekonstruerades. Stuprören ersattes med nya i kopparplåt och de rikt dekorerade spygatterna av koppar rekonstruerades. Ett flertal dekorativa element av gjutjärn och av betong

lagades och kompletterades. Särskilt intressant var nytillverkningen av ett rosettfönster i betong ovanför kyrkans huvudentré. Fasadfogningen kompletterades. Urtavlorna renoverades och kompletterades. Brandförstärkningsåtgärder utfördes i tornet. Kyrkans järnfönster renoverades, mönjades och målades. Teakfönstren i koret restaurerades och oljades. Träjalusierna för tornluckorna nytillverkades på tre sidor och målades med linoljefärg.

Särskilt spännande var diskussionerna kring gjutjärnskorset på tornspiran. När det tagits ner visade det sig att korset ursprungligen varit förgyllt. Vid något tillfälle under början av 1900-talet hade korsets infästning förstärkts med en klumpig järnkonstruktion och troligen i samband därmed målats svart. Lyckligtvis visade det sig vara möjligt att ordna en invändig förstärkning av infästning så att de fula utvändiga järnen kunde tas bort. Korset har därmed kunnat återställas och lyser nu i full prakt över Falkenbergs stad.

#### Handikappanpassning i Femsjö kyrka

Färgaryds pastorat ansökte om tillstånd att anlägga en handikapp-ramp och installera en handikapp-toalett i Femsjö kyrka. Handlingarna hade upprättats av byggnadsingenjör Lars-Göran Lindstén, Femsjö.

#### Bakgrund

Femsjö kyrka har till sina äldsta delar troligen medeltida ursprung. Kyrkan förändrades under 1700-talet då bl a tornet med spånklädd spira tillkom. 1749 försågs kyrkan med



takmålningar av kyrkomålaren Peter Edberg och kyrkorummet präglas idag till största delen av de ombyggnader och nyinredningar som gjordes under 1700-talet. Den centrala altartavlan tillverkades 1726 av skulptören Sven Segerwall, Växjö. Denne tillverkade 1744 även de två

sidoaltartavlorna. Samma år tillkom den rikt skulpterade predikstolen med baldakin. I kyrkan finns även ett begravningsvapen från omkring 1770 samt ett mindre krucifix från 1700-talet.

Vid kyrkans södra port byggs en handikappramp med sidor av grovt

Hasslövs kyrka.  
Foto: Charlotte Skeppstedt

huggen granit och gångplattor av slåthuggen granit. Längst ner i kyrkorummet under orgelläktaren byggs ett kapprum med handikaptoalett.

### Utvidgning av kyrkogården i Grimmed

Veddige-Kungsäters kyrkliga samfällighet ansökte om tillstånd att utvidga kyrkogården i Grimmed. Handlingarna hade upprättats av Lincona Byggkonsult, Klas Brunström, Uddevalla.

### Bakgrund

Den befintliga kyrkogården utvidgas omedelbart söder om befintlig kyrkogård. En ny gråstensmur uppförs mot väg 804. Gångar och vägar utförs med ytbeläggning av grus. En sittplats anläggs i det nordvästra hörnet med närhet till kyrkan och utblickar över landskapet. Vid sittplatsen utgörs markbeläggningen av smågatsten. Utefter murarna planteras träd av vitoxel alternativt pelaravenbok. Häckplanteringar utförs av idegran. Intill bergskanten planteras grupper av rhododendron.

I söder anläggs en ekonomigård med personal- och förrådsbyggnad. Byggnaden ges en traditionell utformning med fasader av stående lockläktspanel som färgas med Falu rödfärg. Fönster utförs med riktig spröjs. Portar utförs med träpanel

i fiskbensmönster. Taket täcks med enkupigt rött lertegel, typ Vittinge.

### Nytt korgolv i Gunnarsjö kyrka

Veddige-Kungsäters kyrkliga samfällighet ansökte om tillstånd att byta korgolvet i Gunnarsjö kyrka. Handlingarna hade upprättats av arkitekt Roni Wallin, DeFyra Arkitekter AB, Göteborg.

### Bakgrund

Gunnarsjö kyrka är till sina äldsta delar uppförd under medeltiden. I slutet av 1700-talet utvidgades och förlängdes koret och ett nytt vapenhus uppfördes. Tornet av sten uppfördes 1821. En sakristia tillbyggdes 1964.

Golvet i koret utgörs till största delen av en gjuten bottenplatta från 1930-talet. Ovanpå betongplattan lades 1999 ett trägolv. Sensommaren 2003 upptäcktes angrepp av Äkta Hussvamp i det nylagda trägolvet. Med hänsyn till omständigheterna och risken för nya angrepp

av Hussvamp ansåg Länsstyrelsen det motiverat att ersätta trägolvet med ett nytt stengolv.

Trägolvet revs och Hussvampen sanerades med Boracol. De delar av korgolvet som vilade på träbjälklag, främre delen och trappan, ersattes med ett gjutet betongbjälklag. Golvytan i koret, trappan och det södra vapenhuset belades därefter med plattor av hallandsgnejs.

### Renovering av tornspiran på Hasslövs kyrka

Hasslöv-Våxtorps kyrkliga samfällighet ansökte om tillstånd att renovera tornspiran på Hasslövs kyrka. Handlingarna hade upprättats av Bröderna Bergströms Byggnads AB.

### Bakgrund

Hasslövs kyrka uppfördes 1863-64 efter ritningar av arkitekten Ludvig Hawerman på platsen för den medeltida kyrkan. Tornet är uppfört under medeltiden med spånklädd

huv och spira från 1700-talets början. Enligt traditionen ska spiran vara ritad av Nicodemus Tessin d.y. Vindflöjeln anger året 1708.

Tornspiran var kraftigt rötskadad och i behov av omedelbara åtgärder. Den smidda tornspiran med vindflöjel hade av säkerhetsskäl nedmonterats under hösten 2003.

Takspån, takbotten, rötskadad hjärtstock och högben demonterades. Hjärtstock och högben ilagades halvt i halvt med dimensioner och utförande lika befintligt. Ny spira med vindflöjel lika befintlig tillverkades. Toppspiran återmonterades, takbotten och spåntaket återställdes samt tjärades.

### Restaurering av Sibbarps kyrka

Tvååkers kyrkliga samfällighet ansökte om tillstånd att restaurera Sibbarps kyrka. Handlingarna hade upprättats av arkitekt Lars Redegard, Kalv och Martin Lindholm, Göteborg. Konserveringsprogram



Gunnarsjö kyrka.  
Foto: Charlotte  
Skeppstedt

hade upprättats av konservator Thomas Petéus, Göteborg.

### Bakgrund

Sibbarps kyrka uppfördes troligen under 1200-talet. Koret förlängdes 1833. Fönstren förstörades under 1800-talet och 1876 revs ett medeltida vapenhus på kyrkans södra sida. Kyrkan genomgick en omfattande restaurering 1911 då ett vapenhus tillbyggdes vid västgaveln. Detta vapenhus förstörades 1998.

Kyrkans interiör präglas av ombyggnaden 1911 då bl a alturvägg med altare och altarring, bänkinredning och läktarbarriär tillkom. I början av 1970-talet fick interiören sin nuvarande färgsättning.

I koret flyttas alturväggen fram ca 1,5 meter. Altaret lösgörs från

väggen för att kunna användas fristående. Altarringen lösgörs från golvet och delas i tre delar. Altarringen placeras nedanför korttrappan. Trappan till koret dras längre in i koret. På så vis nås tillgänglighet i samband med nattvardsfirandet utan att ramp behöver anordnas. Predikstolen sänks. Dopfunten med baldakin flyttas in i kyrkorummet. Två bänkar samt bänkarna i koret tas bort. Psalmbokshyllor ändras för bättre funktion. Sakristian byggs om och förses med kompletterande förvaringsskåp. En av trapporna till orgelläktaren rivs och byggs om till förråd.

Skadad puts rivs in till putsbärande stomme. Grundning, utstockning samt finputsning utförs med kalkbruk.

Befintlig färgsättning från 1971 ersätts helt med utgångspunkt från genomförda färgundersökningar och ursprunglig färgsättning av träinredningen från 1911.

Ett flertal föremål konserveras. Alturväggen från 1911 har en centralt placerad altarmålning på duk av konstnären Albert Eldh. Predikstol och ljudtak härrör från tiden omkring år 1600 och är en av Hallands äldsta. Dopfunten i ek med baldakin härrör också från tiden omkring år 1600. Den gamla läktarbröstningen från slutet av 1700-talet är uppmonterad i två delar under orgelläktaren. I kyrkan finns även ett triumfkrucifix, troligen från sent 1400-tal.

# Bemyndigandemedel 2004

Under kalenderåret 2004 har erhållits 4.000.000. Medel beslutade under 2004 utbetalas 2005  
(BM = Byggnadsminne, RI = Riksintresse, KR = Kulturresevat. VA = Världsarv, HM = "Hallandsmodellen")

FASTIGHET KUNGSBACKA	SOCKEN	BIDRAG	KATEGORI
Mårtagården	Onsala	214.000	BM, RI, KR
Thunellska villan	Släp	55.000	
<b>VARBERG</b>			
Grimeton radiotorn 6	Grimeton	1.234.069	VA, BM, RI
Hägared	Tvååker	515.000	
Vendelsö	Värö	80.000	
<b>FALKENBERG</b>			
Holmens kvarn	Källsjö	65.000	
Borgen Hellerup	Ljungby	575.000	BM
Tullstugan	Falkenberg	104.931	RI
<b>HALMSTAD</b>			
Karlsro Gård	Halmstad	45.000	
Immanuelskyrkan	Halmstad	35.000	RI
Hajen	Halmstad	22.000	RI
Sperlingsholms Gods, magasinsbyggnaden, g:a smedljan och g:a hönshuset	Övraby	351.000	RI
<b>HYLTE</b>			
Rydöbruks Missionskyrka	Torup	80.000	BM, RI
<b>SUMMA</b>		<b>3.376.000</b>	

## INFORMATION

Bok om Hallands byggnadsminnen	300.000	BM
Värdebeskrivning av byggnadsminnen	100.000	BM
Historiska kartor III, kartöverlägg	124.000	
Skrift om kulturresevatet Mårtagården	100.000	BM, RI, KR
<b>SUMMA</b>	<b>4.000.000</b>	

**Cecilia Andersson** är bebyggelseantikvarie.

**Hans Bergfast** är 1:e antikvarie vid kulturmiljöenheten, Länsstyrelsen Halland.

**Pär Connelid** är historisk-geograf med egen verksamhet inom kulturmiljövärden.

**Marianne Foghammar** är sedan 1997 biträdande länsantikvarie i Halland vid kulturmiljöenheten, Länsstyrelsen.

**Mats Folkesson** är länsantikvarie och chef för kulturmiljöenheten vid Länsstyrelsen Halland.

**Jochen Kühne** har skoglig bakgrund och arbetar sen 1977 som fornvårdstekniker vid länsstyrelserna i Hallands och Kalmar län.

**Krister Larsson** är frilansande biolog med inriktning på landskapshistoria och biologisk mångfald. Arbetar åt Länsstyrelsen med bland annat restaurering av ett äldre kulturlandskap kring Åskhult.

**Inga Lindén Nilsson** är fil mag i konsthistoria.

**Wivi-ann Reit** är kommunantikvarie i Kungsbacka.

**Gunilla Simonsson** är frilansande historiker med inriktning på kulturlandskapet, speciellt den halländska skogshistorien. Arbetar åt Länsstyrelsen med bland annat historiska kartöverlägg.

**Anna-Karin Skiöld** är bebyggelseantikvarie.

**Christina Thunqvist** är bebyggelseantikvarie i Kungsbacka kommun.

**Henrik Zedig** är arkeolog vid Länsstyrelsen Västra Götaland med maritim inriktning.

LÅNGA VÅGOR

LÄNSANTIKVARIENS ÅRSREDOGÖRELSE 2004

ISSN 1101-1084

LÄNSSTYRELSENS MEDDELANDESERIE 2005:15

COPYRIGHT LÄNSSTYRELSEN HALLAND OCH RESP FÖRFATTARE

REDAKTION HANS BERGFAST, MARIANNE FOGHAMMAR, MATS FOLKESSON

REDAKTÖR HANS HELANDER

GRAFISK FORM OCH OMSLAGSCOLLAGE TECKNARGÅRDEN/WILLY LINDSTRÖM

BILDMATERIAL OM EJ ANNAT ANGES LÄNSSTYRELSENS KULTURMILJÖENHET ELLER HALLANDS LÄNSMUSEER, LANDSANTIKVARIEN

BAKGRUNDSFOTO PÅ OMSLAGET ARNE PERSSON. INFÄLLD BILD SIFFER LEMOINE

TRYCK ÅKESSONS TRYCKERIAKTIEBOLAG EMMABODA 2005

Fotografierna på omslaget är ur byrådirektör Siffer Lemoines fotoalbum från byggtiden på Grimetons radiostation.