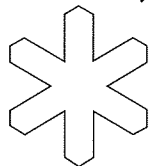
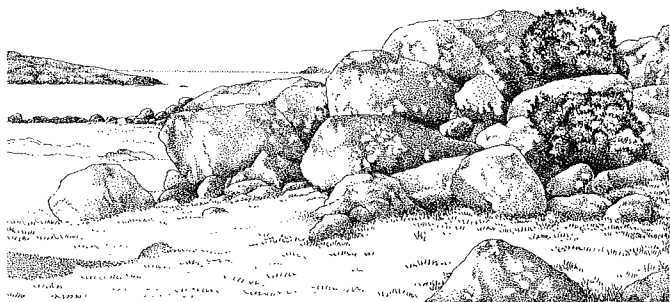


Vallda



Sandö



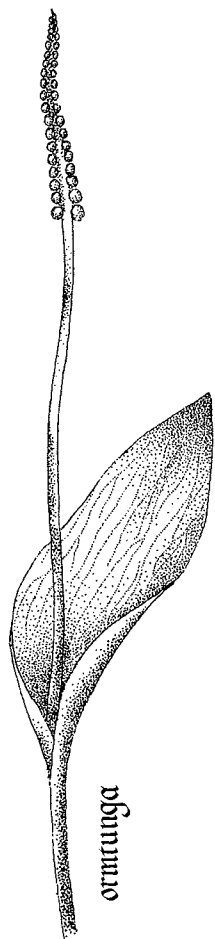
Välkommen till Vallda Sandö

Naturresevatet Vallda Sandö ligger i Vallda på Onsalahalvöns västsida och består av en bergig halvö med fyra uddar samt fem mindre öar, totalt 349 ha. Förbindelsen med fastlandet utgörs av flacka och sankta strandängar som tidvis översvämmas. Området är typiskt för kusten i norra Halland. Här finns kala klippor, blockstränder, klapperstensfält och ljung-hedar omväxlande med fukthedar och små kärr i sänkorna. Berggrunden utgörs av gnejs, granit och grönstensbetonade bergarter och jordmånen består, som ju namnet anger, mest av sand. Inom reservatet finns välbesökta badplatser där de flesta smakriktningar uppfylls med långgrunda stränder, klippor och gräs och här finns även en båthamn. Möjligheterna till sportfiske är också många.

Tidigare hörde Vallda Sandö till Vallda Säteri och det var dåvarande patron Samuel Brag som lät anlägga Sandö gård i slutet av 1700- eller början av 1800-talet. Gården drevs som schäferi och de många fåren höll vegetationen nere och formade på så sätt landskapet. Den tall, gran och bok vi idag ser planterades en bit in på 1900-talet. Stora delar av halvön betas fortfarande av nötkreatur.

Strandängarna

De låglänta strandängarna översvämmas årligen och bildar saltängar som botaniskt sett är mycket intressanta. Här bildas olika växtsamhällen beroende på salthalten i marken samt grad av översvämning och den saltberoende styv glasört växer längst ut i små skogar. Inåt land avlöser de olika växtsamhällena varandra och bland de många olika arterna kan nämnas den sällsynta och hänsynskrävande marrispen. Den är betesgynnad och i blomning iögonfallande vacker med små, ljusst violetta blommor. På strandängarna kan man också mycket sällsynt finna sumpgentiana och den lilla ormbunken ormtunga som är konkurrenssvag och som lätt försvinner om betet upphör.



ormtunga

På strandängarna är fågellivet rikt och här råder tillträdesförbud under tiden 1/4 - 15/7. På våren hänger drillande sånglärkor över ängarna och tofsviporna spelflyger med dunkande vingslag och under ljudliga och karakteristiskt gnälliga läten. Större strandpipare, rödbena och sydlig gulärta hör till några av häckfågelnas och stora flockar av gäss och nordliga vadare som grönbena, gluttsnäppa och brushane, håller under flyttider till på strandängarna. Pilgrimsfalk ses ofta jaga över markerna och tillfälliga gäster är skärfläcka, dubbelbeckasin och rödspov.

Danevarden

I anslutning till båthamnen och parkeringsplatsen ligger Danevarden, ett område med kalt berg fläckvis bevuxet av ljung. Här växer bergglim, tjärblomster och bergsyra och i halvöppen terräng bland slån och rosor, kan man finna bl.a. kungsljus, sparris, gulmåra och backnejlika. Här växer också stormåran som ibland hybridiserar med gulmåran. Hybriden blir gräddvit och kallas träffande för gräddmåra.

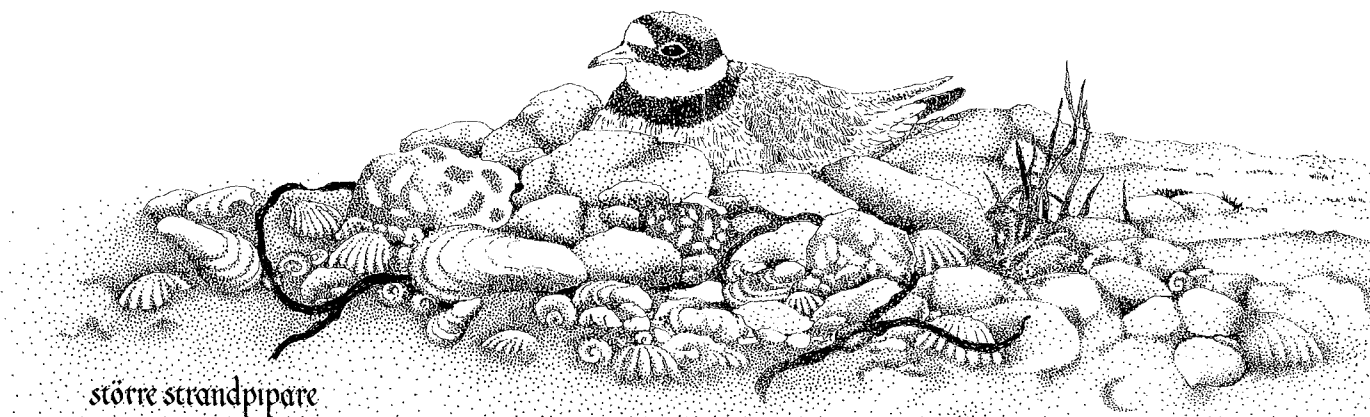
På Danevardens östra sida har en bitvis nästan ogenomtränglig miniatyrskog bildats. I den ingår t.ex. hagtorn, olvon och getapel tillsammans med dvärgformig alm, ask och rönn. Murgröna täcker den underliggande klapperstenen och blommor här samt sätter frukt trots att den sällan gör det när den växer på marken. Man kan också finna några



svartbräken

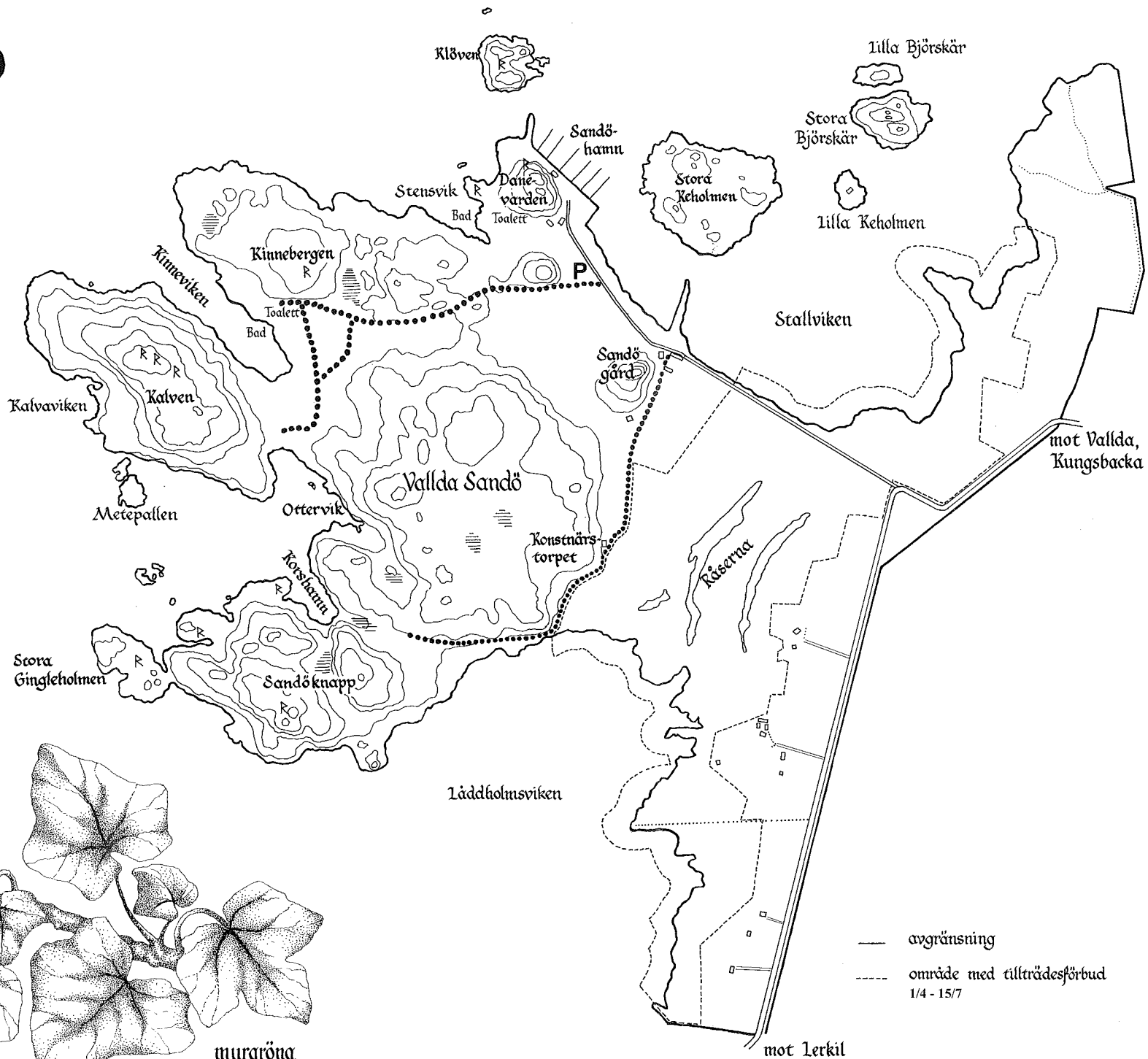
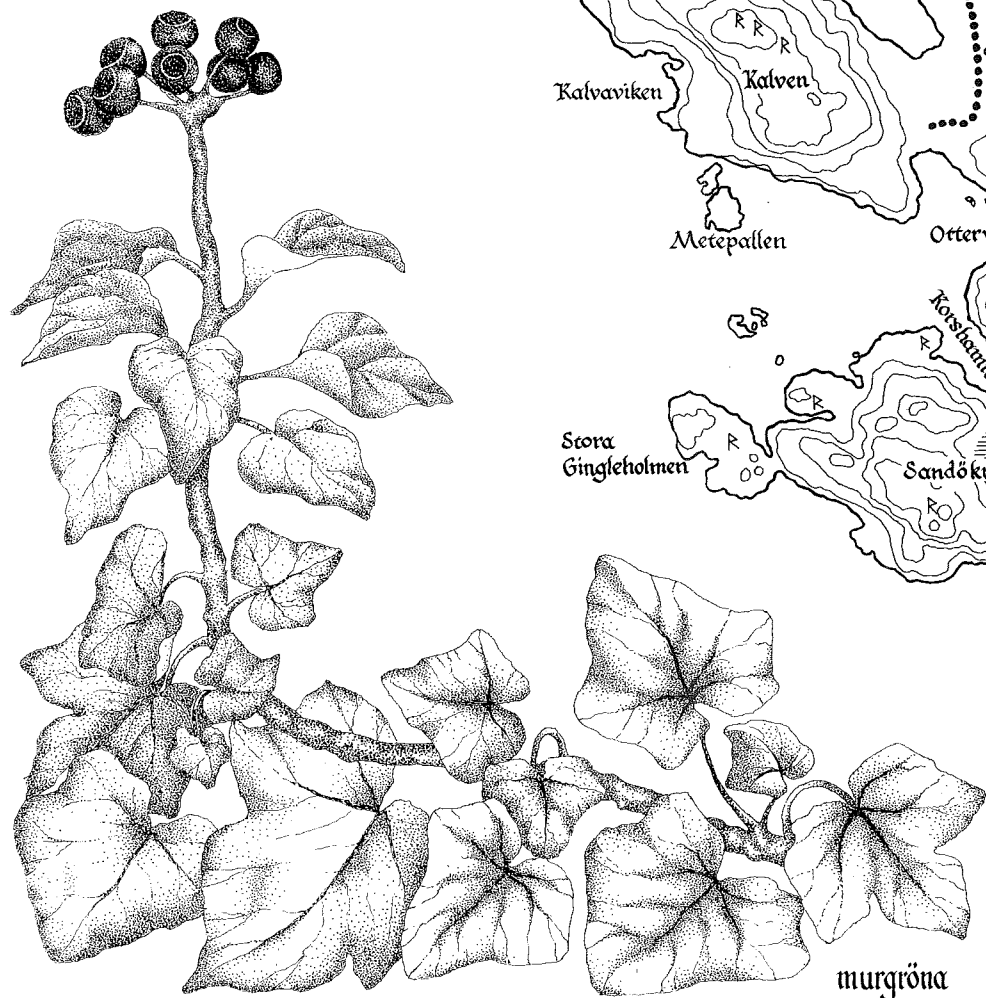
gracila arter av ormbunkar växande i bergspringorna. Det är svartbräken och gaffelbräken och den sällsynta hybriden som i Norge fått namnet svartola!

Vid foten av Danevarden ligger fiskartorpet Dannevalen från 1700-talets slut. Det ägs numera av Föreningen Sandö Hamn och har genom ideellt arbete restaurerats efter en arbetsbeskrivning utarbetad av kommunantikvarien. En informationstavla finns vid torpet.



större strandpipare

Vallda Sandö



Kinnebergen, Kalven och Sandöknapp

Från parkeringsplatsen leder en gammal brukningsväg ut till uddarna och vikarna på halvön. I sydsluttningen på Kinnebergens östra utlöpare hittar man vissa år spenslig ullört i stora bestånd och i små kärr växer rundsileshår som fångar och "smälter" insekter. Här finns också ett mindre långröse, 15 x 5 m, en ganska ovanlig typ av fornlämning och möjligheterna att få syn på en skogshare ute bland bergknallarna är stora. Längre ut på strandängarna vid Kinnevik kan man knäböjande finna smått, smått dvärglin och gentianaväxten kustarun med små ljusröda blommor. Lyfter man blicken mot Kalven och Sandöknapp står uddarna med imponerande bronsåldersrösen.

Vid Ottervik kan man se exempel på s.k. tomtningar, som, enligt en av flera teorier, anses vara bebyggelseämningar från den medeltida sillfiskeperioden. Fler tomtningar finns

inom reservatet, bl.a. ca 30 stycken på ön Klöven. Längst in i Ottervik växer vippstarr i några tuvor och bland klapperstenarna lyser vit buskstjärnblomma, stor blåklocka och röd backvial. Tidigt i maj blommor den ganska sällsynta och ettåriga västkustarven längst ute bland klipporna på St. Gingleholmen. Den är extremt kustbunden och växer annars mest på små öar i yttre havsbandet.

När höstvindarna tjuoter och vågskummet sprutar högt över klippor och skär kan den hugade ta sig ut på västsidan av Kalven och känna på elementens raseri! Då kan det vara skönt att krypa i lä och få något varmt i magen.



tjärblomster



darrgräs



äggstarr

Naturstig mot Låddholmsviken och Sandö gård

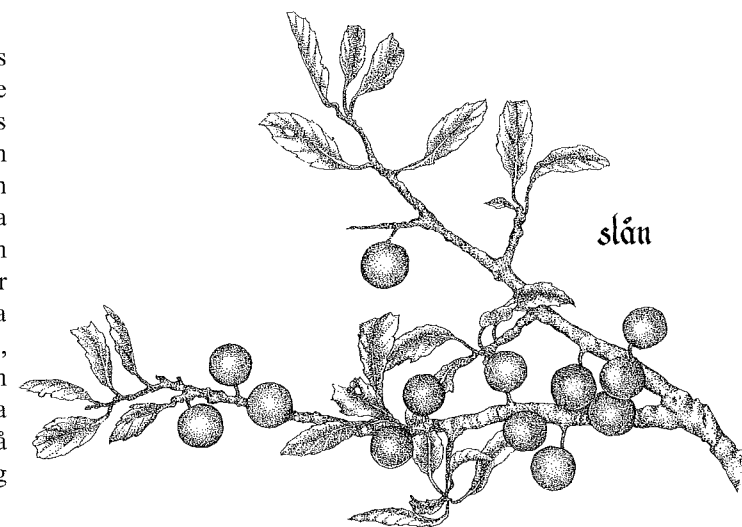
Vid Korshamn översilas marken ofta och här trivs darrgräs och nattviol tillsammans med olika starrarter. I närliggande buskage kan man med lite tur finna luktsmåborren vars knusade blad har en stark doft. Vandrar man så långs en naturstig från Korshamn och österut passerar så småningom ett par fossila åkrar. I skogsbrynet med utsikt över Råserna ligger Konstnärstorpet, byggt i slutet av 1700-talet och numera använt av fältbiologerna. Här får man ofta se rådjur och fälthare. På väg tillbaka mot Sandö gård ligger de flacka strandängarna där prickiga starar håller till på våarna, snösparflockar under vintertid och under höst och vår kan man också få se vinterhämlingar. I sökandet efter föda ryttlar ibland tornfalken över markerna och den häckar också i talldungarna i naturreservatet precis som dubbeltrast, sydlig gråsiska och, vissa år, hornuggla.



bergglim

Värdefullt område för fåglarna

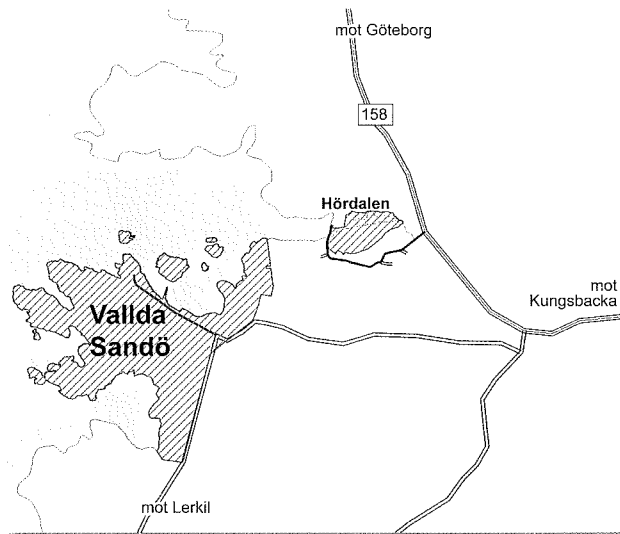
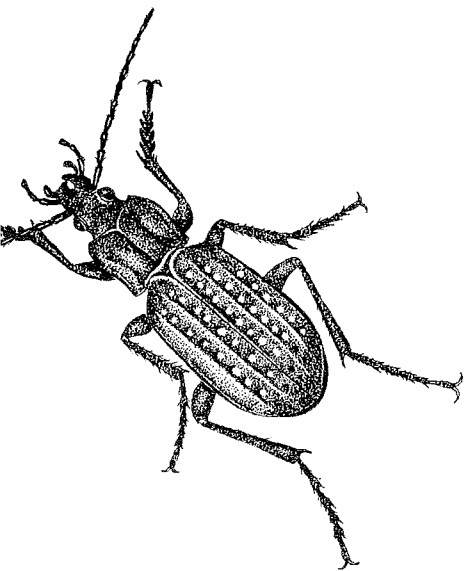
Under hela året är Vallda Sandö ett värdefullt område, inte bara för häckande fåglar, utan även för rastande sjöfågel, vadare och tättingar. Hägrar ses ofta på fiskafänge och någon enstaka varfågel finner här vinterkvarter. På senare år har berglärkor börjat visa sig under vintrarna.



slån

Rariteter i det mindre formatet

Vallda Sandö är också hemvist för många skalbaggsarter varav den lilla sällsynta kortvingen *Bledius furcatus* kanske är den mest intressanta. Arten finns endast på ett fåtal lokaler på västkusten och håller till i lägre strandpartier som ofta översköljs av det salta havsvattnet där den gräver sig gångar på jakt efter alger. Den lilla jordlöparen *Dyschirius salinus* lever på samma sätt och tar gärna *Bledius*-arter som byte. En betydligt större jordlöpare, *Carabus clathratus*, är också funnen i reservatet. (Se nedan.) Den är sällsynt, utpräglat fuktighetsälskande och känns lätt igen på den svarta över-sidans koppar- eller mässingsglans och de guldglänsande groparna mellan täckvingarnas ribbor. Vallda Sandö är enda lokal i sydvästra Sverige för den akut hotade getlaven, *Flavoparmelia caperata*.



Så hittar du hit

Kör väg 158 norrut från Kungsbacka mot Särö och sväng vänster där det bl.a. är skyltat mot Vallda och Sandö och sedan direkt höger mot Sandö. Efter ca 4 km leder en grusväg ut till parkeringen i reservatet.



Väst kuststiftelsen
NATURVÅRD ✻ FRILUFTSLIV
www.vastkuststiftelsen.se

Text: Ulla Åshede
Teckningar: Kerstin Hagstrand - Velicu
Nytryck 2009