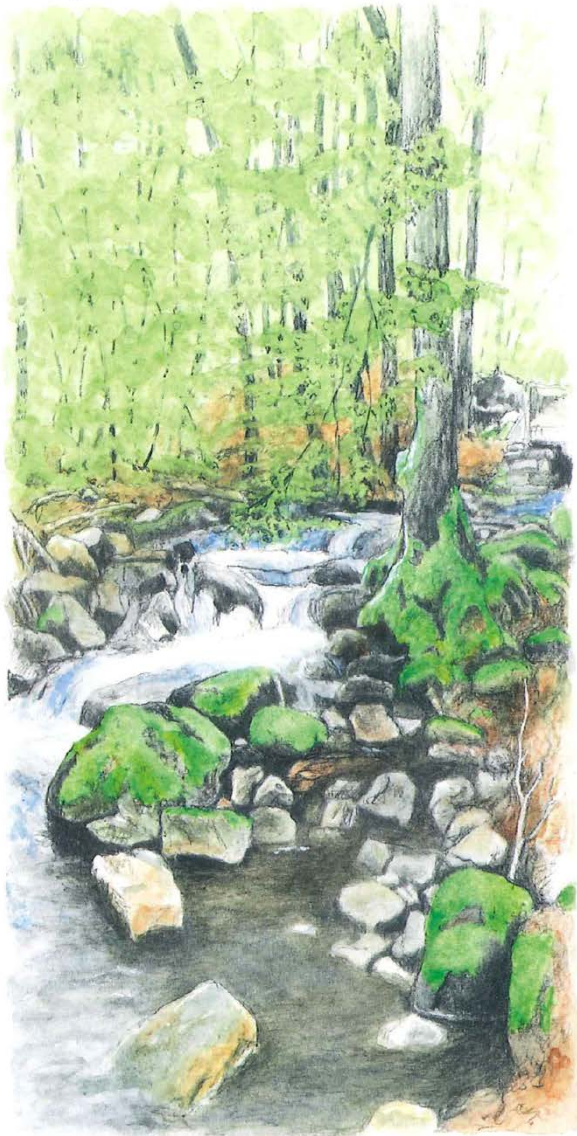


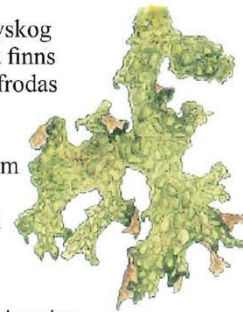
# Gässlösa



## Välkommen till Gässlösa

Gässlösa naturreservat ligger på gränsen mellan Sydsvenska höglandet och kustslätten. En vandring på slingrande stigar genom reservatet bjuder på härliga upplevelser av såväl grönska som fågelsång. För 10 000 år sedan utgjorde höjderna i området delar av en skärgård efter att inlandsisen dragit sig tillbaka. Havsvytans nivå låg vid den tiden 70 meter högre än vad den gör idag och den bördiga kustslätten var då havsbotten. Höjderna har mäktiga rasbranter mot väster med stora nedfallna block som mossor har klätt i grönt. Bergshöjdernas östsida har fått en mjukare form av de moränavlagringar som isen avsatt. Den som antar den branta vandringen upp på Böstesbergets topp bjuds på en vidsträckt vy över Himleåns dalgång. I väster kan man vid klart väder skönja Kattegatt i horisonten.

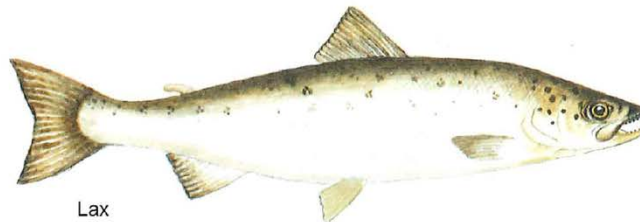
Gässlösa är ett område med ädellövsskog där boken är vanligast. På höjderna finns inslag av ek, där mossor och lavar frodas på stammarna. Flera av lavarna är ovanliga som tex almlav och den iögonfallande lunglaven. Stenån som rinner genom naturreservatet är en viktig lek- och uppväxtplats för lax och havsöring och här lever även stationär bäcköring.



Lunglav  
*Lobaria pulmonaria*

## Hovgårds kvarn och laxens återkomst

I Stenån har tidigare funnits flera mindre kvarnar, men dessa ersattes i mitten av 1800-talet av en större kvarn. Ruinen efter denna finns fortfarande kvar. Kvarnen användes i huvudsak för utvinning av olja ur lin, men det maldes även vanlig säd. Men på grund av det dåliga fallet togs kvarnen ur bruk redan efter två år. Istället byggdes Hovgårds kvarn, i områdets västra del. Genom att dämna upp och leda om vattnet via en grävd kanal



Lax  
*Salmo salar*

och sista biten genom en trätub fick man nu tillräcklig fallhöjd. Hovgårds kvarn var i drift så sent som på 1990-talet. Fallet innebar dock ett vandringshinder för fisken i ån. 2006 revs dammen samtidigt som den gamla åfåran återskapades för att havsvandrande fisk skulle kunna ta sig upp i Stenåns övre delar. Redan på hösten det året lekte laxen på sina gamla reproduktionsområden för första gången på ett par hundra år!

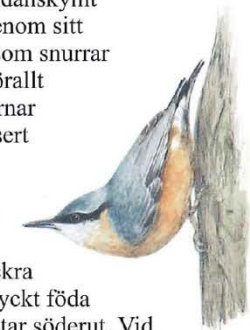
Hasselmus  
*Muscardinus avellanarius*



## Ett rikt djurliv

I Gässlösa kan man möta några av våra vanligaste däggdjur. Älg och rådjur söker sig till ån för att dricka. Man kan också märka dess närvaro genom att många av ekarna uppe på Böstesberg har fått ett karaktäristiskt buskigt utseende av deras bete. Att räven trivs i området vittnar flera rävgryt om. Här finns också grävling, mink, hermelin och till och med hasselmus. Hasselmusen lever bland annat på ek- och bokollon och den håller gärna till i buskvegetation i närheten av bäckraviner. Gässlösa borde därför vara en bra miljö för den lilla musen.

Den varierande lövskogen ger goda möjligheter för ett rikt fågelliv. Karaktärsfågel nummer ett i bokskogen är grönsångaren som lever ett undanskymt liv. Men den ger sig till känna genom sitt läte som påminner om ett mynt som snurrar på en stenskiva. Den hörs framförallt på våren då den under tidiga mornar bjuder på en fantastisk fågelkonsert tillsammans med andra sångare som lövsångare, svarthätta och trädgårdssångare. Andra typiska bokskogsfåglar som du kan få syn på är skogsduva och den vackra stenknäcken. Bokollonen är omtyckt föda för bergfinken, som vintertid flyttar söderut. Vid goda ollonår kan stora flockar samlas och rensa bokskogen på ollon.



Nötväcka  
*Sitta europaea*



Större hackspett  
*Dendrocopos major*

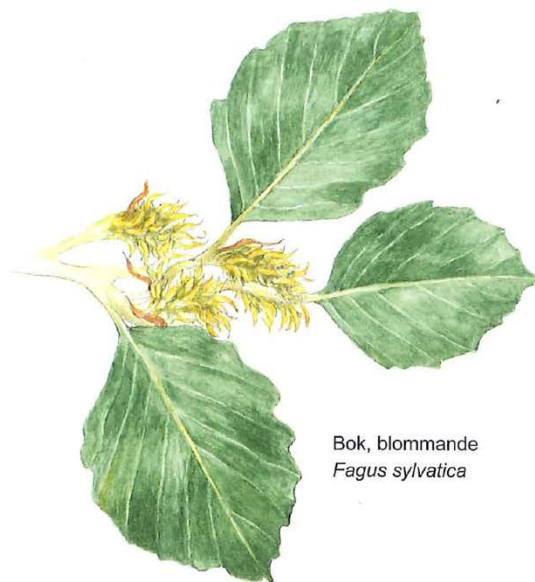
Stenknäck  
*Coccothraustes coccothraustes*

Gott om både gamla och döda träd ger en bra livsmiljö för spettar. Större och mindre hackspett, gröngöling och spillkråka lever här och den rikliga förekomsten av olika trädhåligheter som de skapar gynnar småfåglar som svartvit flugsnappare, nötväcka och entita. Skogen skall i huvudsak få utvecklas fritt till naturskog.



Forsärla  
*Motacilla cinerea*

I bäckravinen utmed Stenån hittar vi sommartid den praktfullt gula forsärlan och på vintern kan vi se strömstaren med sin vita haklapp dyka efter smådjur i bäcken. Utrustad med kompakta skelettben klarar den av att gå runt på botten utan att flyta upp. I äldre tider kallades den forspräst och strömgubbe.



Bok, blommande  
*Fagus sylvatica*

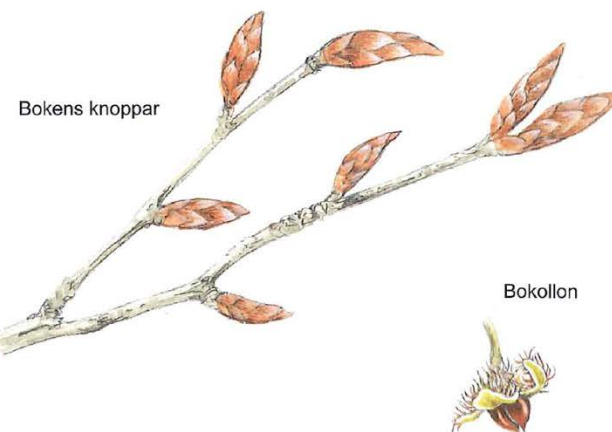
### Bokens skira grönska

Boskogen är kanske som vackrast i lövsprickningen i mitten av maj, när den skira grönskan breder ut sig i trädkronorna. Även hösten har sin speciella tjustning, då bladen övergått i en rostbrungul färg och luften är hög och klar. Marken täcks av boklöv och trädstammarna skapar en pelarsal.

Boken är ett relativt "ungt" trädslag i Sverige. Den vandrade in i sydvästra Sverige för ca 4000 år sedan och blev under järnåldern ett dominerande trädslag. Bokens utbredning i Sverige idag ligger söder om en linje från mellersta Bohuslän till sydöstligaste Småland.

Boken är ett resligt träd som kan bli 45 meter högt. Grovleken kan också imponera och i flera sydsvenska landskap finns stammar med 5-6 meter i omkrets. Jämfört med eken blir inte boken så gammal men den kan ändå bli aktningvärda 400 år.

Inom industrin används det sega och hårda virket till möbler, parkettgolv och leksaker men också till glasspinnar. Förr lät man ofta svinen ta vara på ollonen i boskogen. Svinen gynnade också bokens föryngring genom sitt bökande i markskiktet. Dessutom lär svinen fått ett alldeles särskilt välsmakande fläsk. Under andra världskriget användes ollonen som innehåller en fet olja till matolja och som kaffesurrogat. De är också viktig föda för ekorrar, sorkar, nötskrikor, mesar, finkar och ringduvor. Dessa hjälper också till med bokens spridning eftersom de alltid tappar en del bokollon när de förflyttar sig.

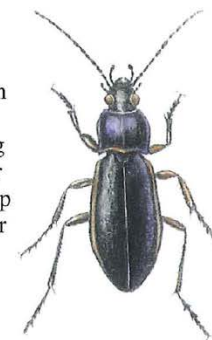


Bokens knoppar

Bokollon

### Småkryp

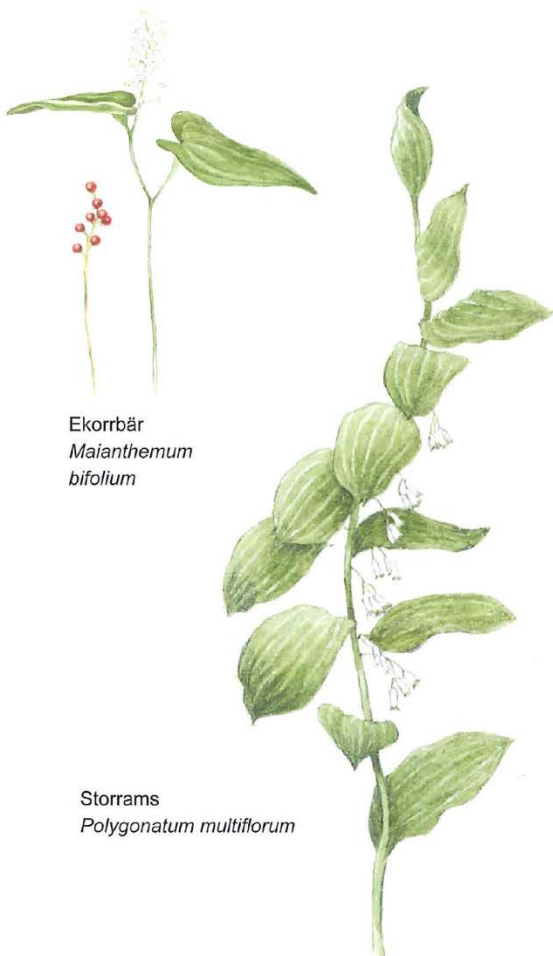
Bland insekterna märks tordyveln och den violettera jordlöparen. Dessa blåskimrande skalbaggar ser man långsamt bana sig väg genom lövmattan. De tordyvlar som lever i skogen gillar att äta sav och rutten svamp medan de som lever i öppna marker livnär sig på spillning från däggdjur.



Violett jordlöpare  
*Carabus violaceus*

## Gamla lämningar

Utöver ruinerna av den gamla kvarnen i Gässlösa finns också stenlagda grunder nedanför Böstesberg som minner om forna tider. Man tror att det kan ha varit kättar för ollonsvin, men det kan också ha varit en liten gård med boningshus och ladugård. Här ligger också ett större stenblock med en skålförmad fördjupning. Har den kanske använts som offerskål? Eller har man stött säd på stenen så att en fördjupning uppstått? Inte långt från husgrunderna finns större inhägnader av sten som troligtvis varit beteshagar för boskap. Sedan Gässlösa förlorat sin betydelse som betesmark har skogen fått växa upp.



Ekorrbär  
*Maianthemum  
bifolium*

Storrams  
*Polygonatum multiflorum*

## Bokskogens skiftande växtlighet

På våren innan lövsprickningen, är det gott om vitsippor, harsyra och ekorrbär i bokskogen. Nära Stenån och ravinens brant växer täta mattor av den vita lundstjärnblomman. Sommartid stängs en mycket stor del av ljuset ute av de täta trädkronorna och växtligheten ändrar karaktär. Mindre ljuskrävande arter tar över och praktfulla bestånd av ormbunkar som ek-, hult-, skogs- och majbräken i olika gröna nyanser breder ut sig. Sparsamt förekommer även lundbräken. Utmed vattendragen uppstår på flera ställen en frodig växtlighet och här växer den vackra vildbalsaminen.



Piprör  
*Calamagrostis  
arundinacea*

Bland de nedfallna stenblocken i branterna växer piprör. Ett iögonfallande gräs som växer i tuvor och som fått sitt namn av att det använts som piprensare. Bitvis täcks branten av den slingrande kaprifolen. Bland mängden av liljekonvalj växer de mer ovanliga arterna skogsbingel, storrams och den sällsynta kransramsens. För den växtintresserade rekommenderas ett besök i ekskogen norr om Stenåns dämme, där den mycket ovanliga bergjohannesörten växer.



## Läge

Gässlösa ligger utmed väg 153 mellan Varberg och Ullared strax öster om Rolfstorps samhälle.



I samarbete med Länsstyrelsen i Hallands län.

Text: Thomas Carlén och Catharina Larsson

Illustrationer: Kerstin Hagstrand-Velicu

Layout: Catharina Larsson  
Västkoststiftelsen 2016

- ..... Röd slinga 1,9 km
- ..... Blå slinga 1,7 km



Hovgårds  
kvarn

Trätub

Böstesberget

Grävd kanal

Mot Varberg

Stenån

153

Mot Ullared

- Reservatsgräns
- Väg
- ..... Stig
- P** Parkering
- I** Toalett
- \*** Utsiktsplats

0 100 200 meter

