



LÄNSSTYRELSEN
HALLANDS LÄN



Att söka tillstånd till miljöfarlig verksamhet

Information till sökanden



Titel: Att söka tillstånd till miljöfarlig verksamhet
Rapportnummer: 2022:03
Författare: Miljövårdsenheten vid Länsstyrelsen i Hallands län
Omslagsbild: Brittmarie Jansson
Övriga foton och figurer: Camilla Adolfsson

Inledning

Denna vägledning är för dig som ska starta eller redan bedriver någon form av miljöfarlig verksamhet. Syftet är att tydliggöra tillståndsprocessen från början till slut - för dig som verksamhetsutövare, men även för berörda myndigheter.

Vägledningen utgår från bestämmelser i Miljöbalken (1998:808), men beroende på verksamhetstyp kan din verksamhet även komma att prövas utifrån annan lagstiftning. En förhoppning är också att vägledningen ska vara till nytta på så sätt att det ger en tydlig och pedagogisk bild över vad som krävs av dig som verksamhetsutövare för att vi ska kunna meddela tillstånd till din verksamhet, och därmed göra processen så tidseffektiv som möjligt.

Vägledningen är upprättad med utgångspunkt i Länsstyrelsen i Hallands län, samråds- och prövningsprocesserna är dock desamma i hela landet. Vägledningen är ett levande dokument som kan komma att revideras.

Halmstad, den 25 januari 2022

Per Leander, Miljövårdsdirektör vid Länsstyrelsen i Hallands län

Innehållsförteckning

Inledning	3
Förkortningar som används i detta dokument	6
1. När krävs ett tillstånd enligt miljöbalken?	7
Hur lång tid tar det att få ett tillstånd?	8
2. Prövningsorganisationen	9
3. Samrådsprocessen	10
Undersökningssamråd	11
Avgränsningssamråd	12
Samrådsunderlag	13
Samrådskrets.....	14
Seveso i samråd	15
Övrigt.....	15
Samrådsredogörelse.....	16
4. När ansökan har kommit in till prövningsmyndigheten	17
Komplettering av ansökan	17
Kungörelse och remiss.....	18
Yttranden kommer in och bemöts	18
Offentligt sammanträde	18
Beslut	19
Överklagande.....	19
5. Ansökans olika delar	20
6. Grundläggande uppgifter i ansökan.....	21
Administrativa uppgifter.....	21
Kartmaterial och koordinater.....	21
Koder i miljöprövningsförordningen.....	22
Förekommer utsläpp till kommunalt avloppsreningsverk?	22
Annan lagstiftning som verksamheten berörs av.....	22
7. Övriga uppgifter i ansökan.....	23
Söka ett helt nytt tillstånd eller ändringstillstånd?.....	23
Yrkanden	23

Åtaganden	23
Behövs en provotid?	23
Förslag till villkor	24
Befintlig verksamhet.....	24
Överensstämmelse med aktuella planer	24
Miljö kvalitetsnormerna	24
Redovisning av de allmänna hänsynsreglerna.....	25
Verkställighetsförordnande	25
Igångsättningstid.....	25
8. Ekonomisk säkerhet.....	26
9. Sambandsprövning.....	27
10. Teknisk beskrivning.....	28
11. MKB – om verksamheten kan antas medföra en betydande miljöpåverkan	29
Vad ska miljökonsekvensbeskrivningen innehålla?	29
Att tänka på när du utformar din MKB	29
Liten MKB.....	30
12. Särskilt för IED-verksamheter	31
BAT-slutsatser	31
Koordinator	31
Statusrapport.....	32
13. Sevesoverksamhet.....	33
14. Handlingarnas format.....	34
Adress för handlingar	34
Separata filer/dokument.....	34
15. Övrig prövning enligt miljöbalken	36
Ändring av villkor	36
Ansökan om förlängd igångsättningstid	36
Provotidsredovisning och slutliga villkor.....	37
Ansökan om upphävande av tillstånd.....	38

Förkortningar som används i detta dokument

BAT	Best available techniques
BMP	Betydande miljöpåverkan
BMT	Bästa möjliga teknik
BREF	BAT Reference document
FMH	Förordningen om miljöfarlig verksamhet och hälsoskydd (1998:899)
IED	Industrial Emissions Directive
IUV	Industriutsläppsverksamhet
MB	Miljöbalken (1998:808)
MBF	Miljöbedömningsförordningen (2017:966)
MKB	Miljökonsekvensbeskrivning
MMD	Mark- och miljödomstolen (Vänersborgs tingsrätt)
MPF	Miljöprövningsförordningen (2013:251)
MPD	Miljöprövningsdelegationen
VU	Verksamhetsutövare

1. När krävs ett tillstånd enligt miljöbalken?

9 kap. 6, 6 a och 6 b § MB (1998:808). MPF (2013:251), FMH (1998:899), avdelning 4 i bilagan (Sevesoverksamheter som inte är prövningspliktiga av andra skäl).

Tillståndsprövning och handläggning av anmälningar enligt miljöbalken är ett sätt för samhället att få en resursavvägd kontroll över de verksamheter som bedöms vara de som påverkar omgivningen mest. Samtidigt ger ett tillstånd rättstrygghet för dig som verksamhetsutövare – du har möjlighet att bedriva verksamhet enligt tillståndet och du vet vilka krav som ställs på verksamheten. Även för de som är berörda av verksamheten innebär ett tillstånd rättstrygghet eftersom det blir tydligt vad som gäller för verksamheten.

I miljöprövningsförordningen är tillståndspliktiga verksamheter angivna med A eller B. Anmälningspliktiga verksamheter är angivna med C. I huvudsak gäller följande:

- För de verksamheter som påverkar miljön mest ska man söka tillstånd hos mark- och miljödomstolen (MMD), (A-verksamhet).
- För verksamheter som påverkar miljön något mindre ska man söka tillstånd hos miljöprövningsdelegationen (MPD), (B-verksamhet).
- För en verksamhet som utgör tillståndspliktig vattenverksamhet enligt 11 kap. miljöbalken (MB) ska man söka tillstånd hos MMD.
- Verksamheter med ännu mindre miljöpåverkan behöver inte ha tillstånd. Verksamhetsutövaren kan istället behöva anmäla sin verksamhet till kommunens nämnd för miljöfrågor, (C-verksamhet).
- För vissa verksamheter behöver du varken söka tillstånd eller lämna in en anmälan, (U-verksamhet).

Det kan finnas olika anledningar till att du behöver ansöka om tillstånd:

- Ny tillståndspliktig verksamhet ska startas upp.
- Befintlig verksamhet med tillstånd ska utökas eller på annat sätt ändras.
- Befintlig verksamhet har ett tidsbegränsat tillstånd som är på väg att löpa ut.
- Befintlig anmälningspliktig verksamhet ska utökas så att den blir tillståndspliktig.
- Lagstiftningen ändras så att befintlig verksamhet blir tillståndspliktig.
- Du har blivit förelagd av tillsynsmyndigheten att söka tillstånd.
- Du vill ansöka om ett frivilligt tillstånd även om det egentligen inte krävs. Det kan till exempel vara aktuellt för att få den rättstrygghet som ett tillstånd innebär.

Hur lång tid tar det att få ett tillstånd?

Prövningsprocessens tidslängd varierar beroende på till exempel verksamhetens komplexitet, omfattningen av motstående intressen och ansökans innehåll och utformning. Beskrivningar av verksamheten och dess miljöeffekter behöver vara på en tämligen detaljerad nivå så att prövningsmyndigheten och även enskilda berörda kan förstå verkningarna av verksamheten. I vissa avseenden behövs därför ingående utredningar för att verksamhetens miljöeffekter ska anses vara visade. En bidragande orsak till en utdragen prövningstid är när prövningsmyndigheten behöver begära mer än en komplettering för att ansökan ska kunna bedömas vara komplett.

Hur samrådet, steget innan ansökan lämnas in, genomförs har stor betydelse för den fortsatta prövningsprocessen. Om det finns stora motsättningar och många motstående intressen i området är samrådet extra viktigt och ett bra genomfört samråd sparar ofta tid senare i processen.

Om det finns brister eller oklarheter i ansökan förelägger miljöprövningsdelegationen (MPD) om komplettering. När ansökan är komplett kungörs den och därefter är MPD:s målsättning att fatta beslut inom 180 dagar. Om beslutet överklagas överprövas det av mark- och miljödomstolen.

Via [Länsstyrelsernas diarium](#) kan du följa vad som händer i ärendet.

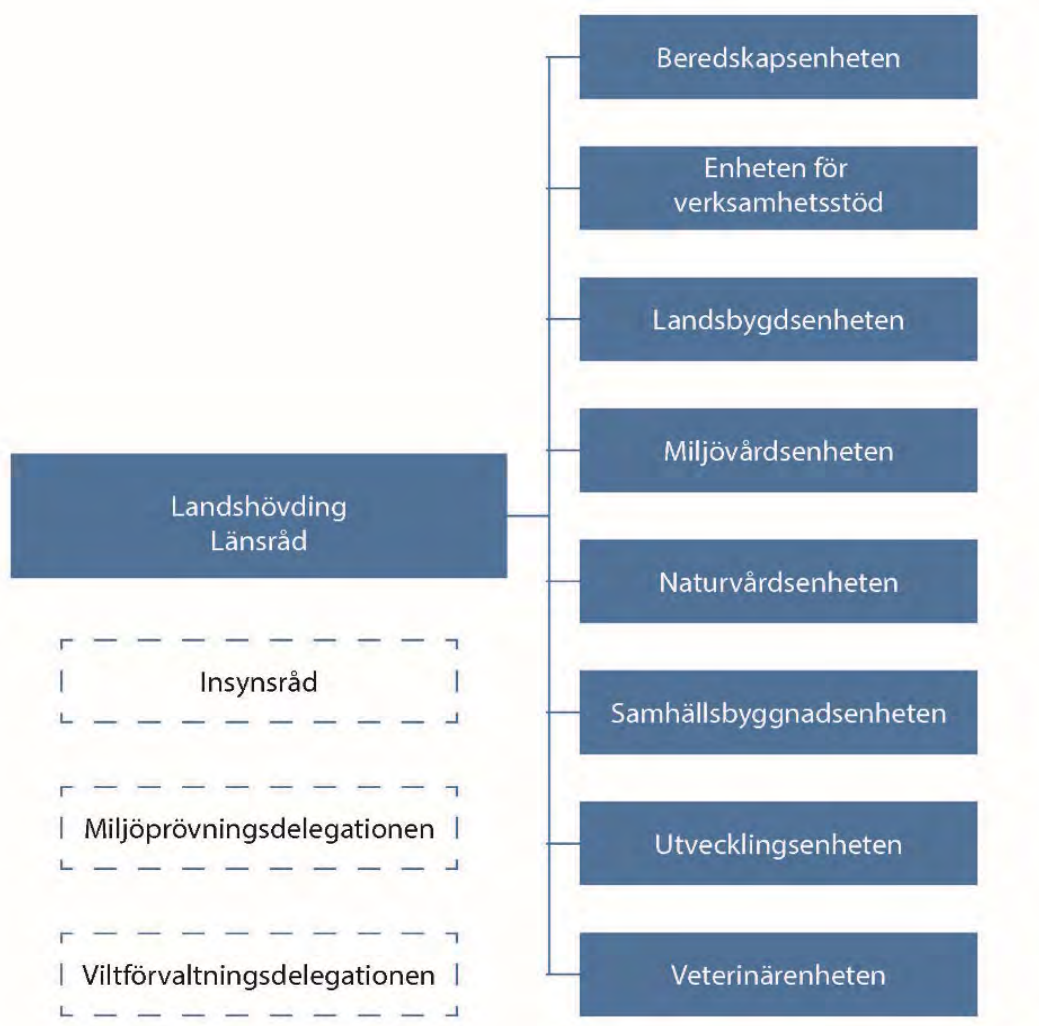
Det krävs i normalfallet att tillståndet har vunnit laga kraft innan den miljöfarliga verksamheten får lov att påbörjas, respektive innan den tillståndspliktiga produktionsnivån får utökas.

2. Prövningsorganisationen

Miljöprövningsdelegationen (MPD) är en fristående funktion inom Länsstyrelsen med uppgift att pröva ärenden som framgår av 3 § i förordningen (2011:1237) om miljöprövningsdelegationer, till exempel tillstånd för miljöfarlig verksamhet, ändring av tillstånd eller villkor och godkännande av säkerheter.

Delegationen som prövar ärendet består av en ordförande, som är jurist, och en miljösekreterare, som har särskild erfarenhet av miljö- och hälsoskyddsfrågor. Ärendena bereds av en handläggare på Länsstyrelsens miljövårdsenhet med kompetens inom det aktuella sakområdet. Beredningen sker tillsammans med MPD som fattar alla beslut i ärendet, bland annat förelägger om kompletteringar, avgör när ansökan och MKB kan kungöras samt tar ställning till om tillstånd kan ges.

I de fall Länsstyrelsen yttrar sig till MPD sker det med samma förutsättningar som andra remissinstanser. MPD medverkar inte i Länsstyrelsens yttrande. På motsvarande sätt medverkar inte heller MPD under samrådsprocessen.



3. Samrådsprocessen

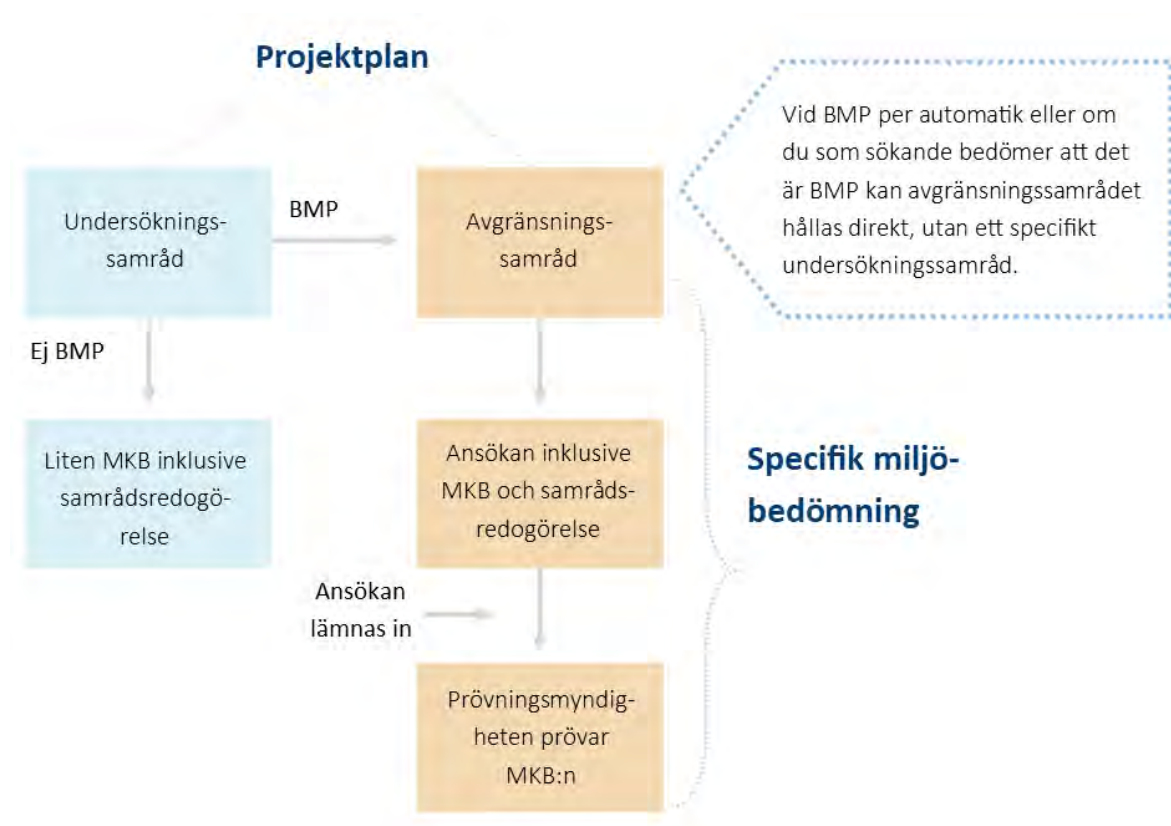
6 kap 20–32 § MB, 8–13 §§ MBF

Innan en ansökan om nytt tillstånd eller ändringstillstånd kan lämnas in för prövning, ska den föregås av en samrådsprocess.

Det är du som är ansvarig för att samrådet genomförs och att det sker på ett sätt och med en kompetens som uppfyller lagstiftningens krav.

Samrådet kan bestå av både undersökningssamråd och avgränsningssamråd. Vissa tillståndspliktiga verksamheter är på förhand utpekade som att de alltid kan antas medföra en betydande miljöpåverkan. Det framgår av miljöbedömningsförordningen (MBF) vilka dessa verksamheter är. För övriga tillståndspliktiga verksamheter utreds inom ramen för samrådet om de kan antas medföra en betydande miljöpåverkan eller inte. Alla verksamheter som antingen på förhand är utpekade som att de medför en betydande miljöpåverkan, eller under samrådet bedöms kunna medföra en betydande miljöpåverkan, leder till att en specifik miljöbedömning ska genomföras inklusive att en MKB tas fram. För verksamheter som inte antas medföra en betydande miljöpåverkan räcker det att en liten MKB tas fram.

Samrådsprocessen skiljer sig också något åt beroende på om den planerade verksamheten på förhand antas medföra betydande miljöpåverkan eller inte (*se figuren nedan*).



Undersökningssamråd

För de fall där frågan om betydande miljöpåverkan inte är given på förhand ska ett undersökningssamråd genomföras. Samrådet ska avse frågan om betydande miljöpåverkan och MKB:ns innehåll och utformning. Samrådet ska ske med Länsstyrelsen, tillsynsmyndigheten och de enskilda som kan antas bli särskilt berörda.

Undersökningssamrådet får genomföras så att det också uppfyller kravet på avgränsningssamrådet.

När undersökningssamrådet avslutas ska du lämna en samrådsredogörelse till länsstyrelsen. I den ska du redogöra för hur samrådet har gått till, vilka som har bjudits in och vad som har framkommit under samrådet.

Länsstyrelsen ska därefter i ett särskilt beslut avgöra om verksamheten kan antas medföra en betydande miljöpåverkan. Beslutet ska fattas senast 60 dagar efter det att samrådsredogörelsen har kommit in.

Beslutet ska redovisa de omständigheter som talar för eller emot att verksamheten eller åtgärden kan antas medföra en betydande miljöpåverkan. Det är därför viktigt att Länsstyrelsen får en tydlig samrådsredogörelse.

Om Länsstyrelsen fattar beslut om att den planerade verksamheten inte kan antas medföra en betydande miljöpåverkan, behöver du inte utföra något ytterligare samråd. Då kan du lämna in ansökan tillsammans med en så kallad liten MKB (*se avsnitt 11 om MKB:ns innehåll*).



Avfallsdeponi för flygaska.

Avgränsningssamråd

Om Länsstyrelsen fattar beslut om att den planerade verksamheten kan medföra en betydande miljöpåverkan behöver du genomföra ett avgränsningssamråd.

I avgränsningssamrådet ska frågor om avgränsning av MKB:n i den specifika miljöbedömningen behandlas. En lämplig avgränsning underlättar för en samlad bedömning av de väsentliga miljöeffekter som verksamheten kan antas medföra.

Avgränsningssamrådet ska ske med Länsstyrelsen, tillsynsmyndigheten och de enskilda som kan antas bli särskilt berörda av verksamheten eller åtgärden. Samrådet ska också ske med de övriga statliga myndigheter, de kommuner och den allmänhet som kan antas bli berörda av verksamheten eller åtgärden.

Kretsen av vilka som ingår i den allmänhet som kan antas bli berörda ska tolkas brett och kan inkludera bland annat miljöorganisationer. Du kan välja att genomföra samråd med en bredare krets än den som är obligatorisk.

För verksamheter som alltid kan antas medföra en betydande miljöpåverkan enligt 6 § miljöbedömningsförordningen, eller om du själv bedömer att verksamheten medför betydande miljöpåverkan, genomförs inget undersökningssamråd utan endast ett avgränsningssamråd.



Djurhållning antas alltid medföra betydande miljöpåverkan.

Samrådsunderlag

Inför både undersökningssamråd och avgränsningssamråd ska du ta fram ett skriftligt samrådsunderlag. Samrådsunderlaget ska lämnas till dem som samrådet ska ske med i god tid. När underlaget tas fram för undersökningssamrådet ska uppgifterna ha den omfattning och detaljeringsgrad som behövs för att kunna ta ställning till om verksamheten eller åtgärden kan antas medföra en betydande miljöpåverkan.

Länsstyrelsen behöver ha samrådsunderlaget senast fem veckor i förväg. I vissa fall behövs längre tid om verksamheten, och därmed underlaget, är komplext och kräver att flera enheter inom Länsstyrelsen ska samverka.

Skälet är att vi ska kunna granska underlaget och förbereda oss så väl att själva samrådsmötet blir så konstruktivt som möjligt, - inte minst för dig som verksamhetsutövare.

För att kunna avgöra graden av miljöpåverkan är det nödvändigt att bland annat ta upp verksamhetens lokalisering, omfattning, utformning och miljöpåverkan. I 8 och 9 §§ miljöbedömningsförordningen (2017:966) finns bestämmelser om vad ett samrådsunderlag ska innehålla.

Behovet av information kan vara olika i olika delar av samrådskretsen beroende på skiftande bakgrundkunskap om den planerade verksamheten och miljöbedömningen. Samrådsunderlaget behöver vara begripligt och informativt för alla som deltar, och gärna innehålla både översiktliga och fördjupande delar.

Det är viktigt att tidigt i processen utvärdera de synpunkter som kommer fram under samrådet och överväga alternativ och behov av skyddsåtgärder. Att söka lösningar för att undvika eller minska negativa miljöeffekter kan löna sig såväl miljömässigt som tidsmässigt, exempelvis vid val av lokalisering och utformning.

Samrådskrets

Länsstyrelsen och tillsynsmyndigheten tillhör alltid samrådskretsen. För verksamheter som omfattas av Sevesolagen (se avsnitt 13), bör alltid räddningstjänsten i kommunen ingå i samrådskretsen. Om verksamhetens transporter kommer att medföra ökad trafik, påverka befintliga anslutningar till det allmänna vägnätet eller då behov av nya anslutningar uppstår bör samråd ske med Trafikverket. I de fall utsläpp planeras ske till kommunalt avloppsnät eller till vattenskyddsområde för dricksvattenförsörjning, bör även huvudmännen för avlopps-anläggningen respektive vattenverket ingå.

Det är viktigt att involvera de särskilt berörda tidigt i din planering. Grannar, närbelägna industrier eller andra verksamheter, affärer, skolor och förskolor är exempel på sådana som bör räknas till enskilda som kan antas bli särskilt berörda. Hur avgränsningen ska göras för vilka som ska räknas till närboende, beror delvis på de förväntade störningarnas art och deras påverkan.

Som en utgångspunkt för avgränsningen innefattas dock ofta de närboende som återfinns inom en viss radie från verksamhetsområdet, ägare till övriga fastigheter inom radien samt därutöver boende i anslutning till verksamhetens eventuella transportvägar för att nå allmän väg.

Radien kan i de flesta ärenden i vart fall uppgå till ca 500 meter men i vissa fall kan det dubbla avståndet eller mer vara befogat.

Genom att avsätta tillräckligt med tid för samråd med de särskilt berörda, kan framtida eventuella motsättningar förebyggas. I samrådsskedet kan de närboende få komma till tals i ett tidigt skede och få svar på sina frågor om det som planeras. Som verksamhetsutövare får du på det sättet också möjlighet att överväga alternativa lösningar.

Ett väl genomfört samråd med samrådskretsen ökar ofta acceptansen hos berörda och minskar risken för överklaganden om tillstånd meddelas.

Beroende på verksamhetens omfattning kan även en bredare allmänhet bli berörd. För verksamheter som kan antas medföra betydande miljöpåverkan är en större samrådskrets obligatorisk, vilket innebär att samråd även ska ske med övriga statliga myndigheter, de kommuner, den allmänhet och de organisationer som kan bli berörda.

Seveso i samråd

Om verksamheten även är, eller kan bli, en så kallad Sevesoverksamhet ska samrådet omfatta även detta. Sevesoverksamhet är en verksamhet där kemikalier lagras och hanteras i en sådan omfattning att mängderna överskrider vissa gränsvärden vid ett och samma tillfälle. Det ska då tydligt framgå att samrådet även omfattar frågor om hur allvarliga kemikalieolyckor till följd av verksamheten kan förebyggas och begränsas.

Om du annonserar om samrådet i ortstidningar ska det framgå av annonsen att det handlar om en Sevesoverksamhet.

Om du av någon anledning avstår från att söka tillstånd trots att samråd har genomförts, bör du informera Länsstyrelsen om det.

Övrigt

Om tiden mellan genomfört samråd och det att ansökan kommer in blir lång behöver ställning tas till om några ytterligare förändringar i närområdet skett, som påverkar samrådets aktualitet. Större förändringar i omgivningen eller i den planerade verksamheten kan innebära att samrådet behöver göras om innan ansökan skickas in.

Om samrådet inte är tillräckligt genomfört riskerar du att få din ansökan avvisad av MPD.

På [Miljösamverkan Sveriges webbplats](#) kan du läsa mer om samrådsprocessen. Där finns även vägledning till den som ska genomföra samråd.

Samrådsredogörelse

6 kap. 25 och 35 §§ MB

När undersökningssamrådet är avslutat ska du lämna en samrådsredogörelse till Länsstyrelsen för avgörande i frågan om betydande miljöpåverkan. I samrådsredogörelsen ska du redogöra för hur samrådet har gått till, vilka som har bjudits in och vad som har framkommit under samrådet.

Efter genomfört avgränsningssamråd ska samrådsredogörelsen istället bifogas ansökans miljökonsekvensbeskrivning.

En samrådsredogörelse bör innehålla:

- Hur samrådsgruppen har avgränsats, vilka som har bjudits in, hur de har fått inbjudan, vilka som har deltagit samt vilken information de har fått.
- De synpunkter som framkommit och vilka eventuella förändringar av verksamhetens ursprungliga planer som samrådet har lett till.
- Eventuella ställningstaganden från tillsynsmyndigheten och enskilda berörda om verksamheten ska antas medföra en betydande miljöpåverkan.
- Vid undersökningssamråd, eventuellt information om att du ändrar din bedömning om betydande miljöpåverkan från vad som redovisats i samrådsunderlaget. Bedömningen kan ha ändrats utifrån nya kunskaper om miljöförhållanden eller miljöeffekter som framkommit under samrådet.
- Bifoga mötesanteckningar, informationsblad, kopior på tidningsannonser etcetera.

4. När ansökan har kommit in till prövningsmyndigheten

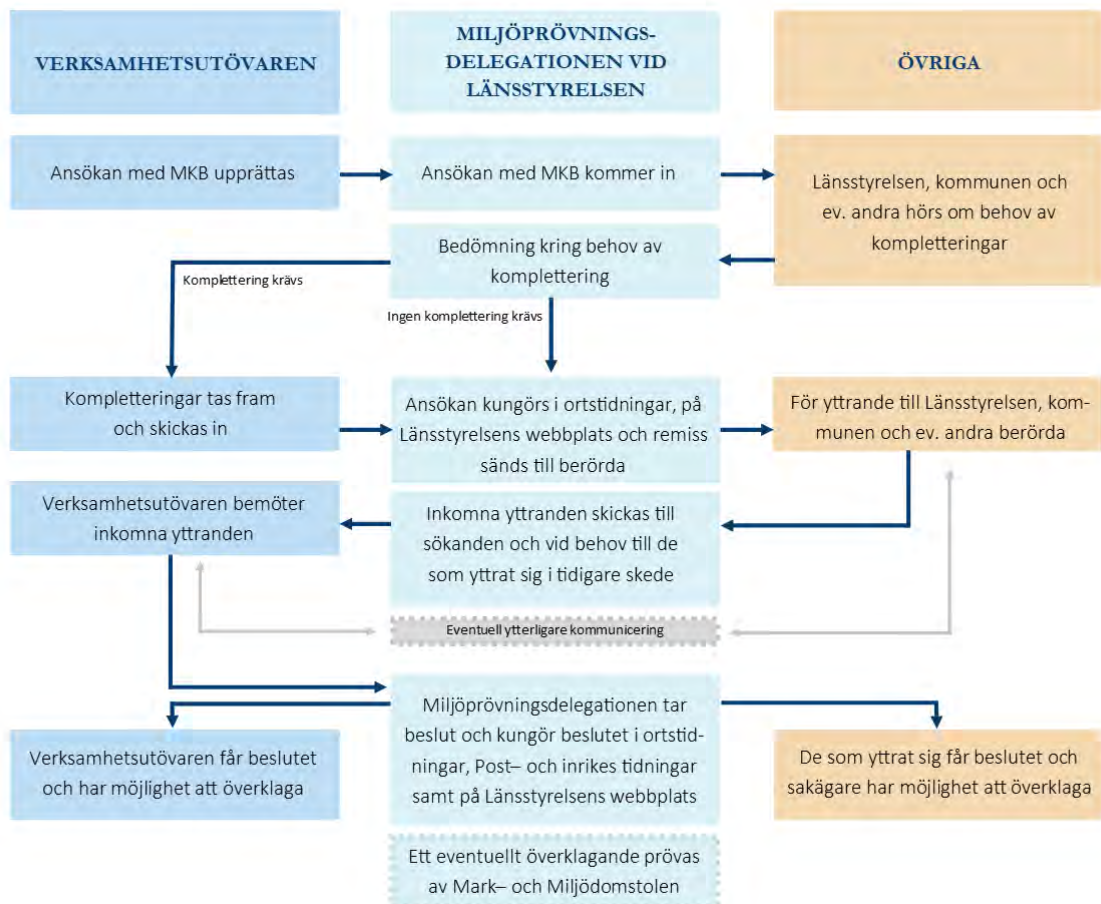


Bild över prövningsprocessen.

Komplettering av ansökan

När ansökan kommit in så skickas den till kommunens nämnd för miljöfrågor, för att ge den möjlighet att lämna synpunkter på behovet av eventuell komplettering (en så kallad kompletteringsrunda).

Ibland kan det vara aktuellt att skicka ansökan även till andra myndigheter eller motsvarande. Samtidigt gör ärendets handläggare på Länsstyrelsen en bedömning av behovet av kompletteringar efter att ha hört andra berörda enheter på Länsstyrelsen, till exempel naturvårdsenheten, samhälls-byggnadsenheten och beredskapsenheten.

I de fall kompletteringar behövs begär MPD att du kompletterar ansökningshandlingarna. Detta sker vanligtvis genom ett föreläggande.

Kungörelse och remiss

När ansökan är komplett kungörs den i ortstidningar och på Länsstyrelsens webbplats. Annonseringen betalas av dig, och därför ska alltid faktureringsadress samt referens/märkning anges i ansökan.

Ansökan remitteras alltid till Länsstyrelsen och till kommunens nämnd för miljöfrågor för yttrande. Länsstyrelsens yttrande omfattar den samlade kompetensen från berörda enheter och avdelningar inom myndigheten. Beroende på ärendets karaktär och omfattning kan flera remissinstanser förekomma. Ansökningar om Sevesoverksamheter remitteras till exempel till Räddningstjänsten i kommunen och Myndigheten för samhällsskydd och beredskap (MSB). Remisstiden är vanligtvis en månad eller något längre.

Som aktförvarare utses i regel någon enhet på kommunen i den kommun där verksamheten planeras eller bedrivs. Hos aktförvararen finns ansökan och övriga handlingar i ärendet tillgängliga under expeditionstid. Handlingarna finns också tillgängliga på Länsstyrelsen eller kan beställas via e-post (se avsnitt 14 för mer information om handlingarnas format).

Remissinstanserna och andra som har något att invända eller framföra lämnar dessa skriftligt till MPD.

Yttranden kommer in och bemöts

Yttranden från myndigheter och övriga berörda ska ha kommit in till miljöprövningsdelegationen (MPD) inom den tid som angivits i kungörelsen, vanligtvis inom 30 dagar. De synpunkter som kommer in till MPD sänds för yttrande till dig som då har möjlighet att bemöta vad som framförts.

Offentligt sammanträde

I undantagsfall kan det hållas ett offentligt sammanträde i ärendet. Tid och plats för sammanträdet kungörs då i ortstidningar och på Länsstyrelsens webbplats, samt delges berörda. Vid sammanträdet finns möjlighet för den som känner sig berörd att muntligt framföra sina synpunkter till MPD. Det är MPD som kallar till och håller i ett sådant möte. Det kan även hållas besiktning på platsen utan att hålla ett sammanträde. Det är även möjligt att hålla undersökning på platsen enligt vad som framgår av lagen om mark- och miljödomstolar.

Beslut

När ärendet är färdigberett fattar miljöprövningsdelegationen beslut i ärendet. Beslut grundar sig på ansökan, yttranden, kommunala planer och rättspraxis. Samtidigt beslutas om MKB:n uppfyller kraven enligt 6 kap miljöbalken. För en liten MKB krävs inget sådant särskilt beslut. Beslutet kungörs i ortstidningar, i Post- och Inrikes Tidningar samt på Länsstyrelsens webbplats. Annonseringen betalas av dig.

Om ansökan avslås eller avvisas kungörs normalt inte beslutet utan skickas endast till dig och de som har yttrat sig i ärendet.

Överklagande

Den som berörs av beslutet, till exempel du som verksamhetsutövare, myndigheter, närboende och miljöorganisationer, har rätt att senast det datum som anges i beslutet överklaga beslutet till mark- och miljödomstolen. Domstolen avgör vilka som berörs av beslutet och har rätt att överklaga.



Knivmussla.

5. Ansökans olika delar

En ansökan om tillstånd till miljöfarlig verksamhet innehåller flera olika delar:

- Ansökan.
- Teknisk beskrivning med bilagor.
- Miljökonsekvensbeskrivning (MKB) med bilagor.
- Samrådsredogörelse med bilagor (se avsnitt 3).

För vissa verksamheter krävs ytterligare delar i ansökan:

- För IED-verksamheter krävs redovisning av BAT-slutsatser och en statusrapport.
- För Sevesoverksamheter krävs ett handlingsprogram. För verksamheter på den högre kravnivån krävs även en säkerhetsrapport och en intern plan för räddningsinsatser.
- Sambandsprövning som till exempel biotopskyddsdispens, dispens och tillstånd till markavvattning, Natura 2000-tillstånd och artskyddsdispens.

När ansökan kommer till Länsstyrelsen är vi många som ska läsa och sätta oss in i ansökans olika delar, men alla läser inte allt. Det är därför viktigt att det finns en bra struktur i handlingarna och att det är lätt att hitta. Det underlättar för oss, och sparar därmed tid, när vi ska skicka vissa delar på internremiss till andra delar av Länsstyrelsen, till exempel de som arbetar med natur, kulturmiljö och vatten.

I ansökningsdelen konkretiseras vad ansökan omfattar. I den tekniska beskrivningen förklaras verksamheten (till exempel produktionsprocesser, reningsutrustning och vilka utsläpp verksamheten leder till).

Här följer några tips att tänka på när du planerar din ansökan:

- MKB:n tar vid där den tekniska beskrivningen slutar. Undvik att skriva samma sak på flera ställen. Till exempel behöver inte lokaliseringen beskrivas i både ansökan, teknisk beskrivning och MKB:n, se mer nedan.
- Var noga med att ha samma benämningar när ni menar samma sak. Skriv till exempel inte sedimentationsanläggningen på ett ställe och reningsanläggningen på ett annat, om ni menar samma sak.
- Skriv så utförligt att frågor av vikt blir tillräckligt belysta men avstå ovidkommande uppgifter. Redovisa underlag för de ställningstaganden som görs avseende verksamhetens miljöpåverkan.
- Döp alla bilagor tydligt och använd en logisk numrering (*se avsnitt 14 om ansökans format*).

6. Grundläggande uppgifter i ansökan

22 kap MB

Genom att tydligt ange nedanstående uppgifter underlättas handläggningen av ansökan och alla som tar del av handlingarna får en bra överblick.

Administrativa uppgifter

- Sökande.
- Organisations- eller personnummer.
- Fastighetsbeteckningar på alla fastigheter där verksamheten ska bedrivas.
- Kommun.
- Anläggningsnummer, om det finns sedan tidigare tillståndsprovning eller från samrådet (till exempel 1380-xxxx).
- Kontaktuppgifter till den du vill att vi ska kommunicera med under handläggningen (namn, mailadress, telefon).
- Eventuella fullmakter om sökanden företräds av ett ombud.
- Faktureringsadress/referens (dit kostnaden för kungörelser ska skickas).
- Registreringsbevis från Bolagsverket.

Kartmaterial och koordinater

- Bifoga en översiktskarta och en tydlig och skalenlig situationsplan över ansökt verksamhetsområde i A4-format (PDF).
- Ansökningar om täkter behöver innehålla grundkarta, exploaterings-plan och efterbehandlingsplan av vilka framgår ansökt verksamhets- och brytningsområde. Dessutom bör en shape-fil för dessa områden bifogas. En koordinatlista för verksamhets- och brytningsområdets hörnpunkter behöver också bifogas.
- Ansökningar om deponier behöver redovisa ansökt verksamhets- och deponiområde samt en koordinatlista för områdenas hörnpunkter. Dessutom bör en shape-fil för dessa områden bifogas.
- För vindkraftverk ska varje verks koordinatplacering eller vid ansökningar enligt den så kallade boxmodellen, etableringsområden och undantagsområden, redovisas. En koordinatlista för områdenas hörnpunkter ska finnas och shape-fil med dessa uppgifter bör bifogas.
- Koordinater ska anges i koordinat-system Sweref 99TM och höjd i RH2000.

Koder i miljöprövningsförordningen

Till exempel 21.10 A, 21.40 B. Ange den huvudsakliga koden först.

Eventuellt kan en kort motivering anges om det finns oklarheter kring koderna.

Förekommer utsläpp till kommunalt avloppsreningsverk?

- Ja, ange vilket
- Ja, men enbart av sanitärt vatten
- Nej

Annan lagstiftning som verksamheten berörs av

- Ange om verksamheten är en industriutsläppsverksamhet (IUV). Om den är det, ange om det finns beslutade BAT-slutsatser för den aktuella verksamheten. Vid flera IUV-verksamheter ska det framgå vilken verksamhet som är huvudverksamhet och vilka som är sidoverksamhet.
- Ange om verksamheten är en Sevesoverksamhet eller inte, och om så är fallet, om det är på den högre eller lägre kravnivån.
- Ange om verksamheten berörs av 11 kap. miljöbalken om vatten-verksamhet, till exempel uttag av vatten för bevattning eller grund-vattenuttag som en förutsättning för produktionen.
- Ange även om verksamheten omfattas av annan miljölagstiftning av betydelse för provningen, till exempel;
 - förordningen (2013:253) om förbränning av avfall,
 - förordningen (2013:252) om stora förbränningsanläggningar,
 - förordningen (2013:254) om användning av organiska lösningsmedel,
 - lagen (2014:266) om energi-kartläggning för stora företag samt
 - lagen (2004:1199) om handel med utsläppsrätter.

7. Övriga uppgifter i ansökan

Söka ett helt nytt tillstånd eller ändringstillstånd?

16 kap 2 a § MB

Om det finns ett grundtillstånd enligt miljöbalken och du vill ändra en avgränsad del av verksamheten finns det möjlighet att ansöka om ändringstillstånd.

Tillståndprocessen med samråd, MKB, kungörelser etcetera blir i stort sett densamma, men tillståndsansökan och villkoren begränsas till att endast avse den sökta ändringen. Det krävs inte heller någon lokaliseringsutredning.

Ändringen av verksamheten kan även göra det nödvändigt att ändra villkor i grundtillståndet för de delar av verksamheten som inte omfattas av ändringen, men som ändå har ett samband med den.

Om verksamheten till följd av ändringen kommer att ändras på ett betydande sätt eller om grundtillståndet är gammalt och delvis inaktuellt är det inte lämpligt att enbart pröva ändringen utan då ska hela verksamheten prövas.

Prövningen begränsas till ändringen (men behöver inte innebära lättnad i utredningskravet).

Yrkanden

Ange vad du ansöker om, exempelvis typ av verksamhet, producerad mängd eller annat produktionsmått. Fundera på vad du vill att det ska stå i tillståndets beslutsmening, men utgå ifrån det som regleras i verksamhetens kod i miljöprövningsförordningen.

Åtaganden

Vilka åtaganden gör du? Det vill säga åtgärder som du är beredd att vidta på eget initiativ, till exempel förslag till skyddsåtgärder och försiktighetsmått för att förebygga eller avhjälpa olägenheter från verksamheten.

Behövs en prøvotid?

Miljöprövningsdelegationens (MPD) ambition är att säkerställa att underlaget är såpass komplett att slutliga villkor ska kunna meddelas direkt. Därför kommer MPD sannolikt att kräva att flera utredningar som du eventuellt vill skjuta på, ändå ska genomföras inom ramen för prövningen. I vissa fall kan det dock krävas utredningar som inte kan göras förrän till exempel en ny installation har genomförts, och så vidare.

Först om svar inte kan fås fram på annat sätt än genom fortsatta utredningar kan MPD meddela tillstånd och sätta vissa frågor på provotid. Frågan om vilka slutliga villkor som ska gälla för verksamheten avgörs när de utredningar som krävs är gjorda och provotiden är avslutad. Fram till dess gäller istället för slutliga villkor så kallade provisoriska föreskrifter.

I ansökan måste dock finnas underlag som gör det möjligt för MPD att bedöma om verksamheten är tillåtlig, till exempel vilka halter/mängder av olika ämnen som inte kommer att överskridas under eller efter provotiden.

Ifall du yrkar på att få en provotid bör följande finnas sammanfattat i ansökan:

- Motivering till varför du anser att det behövs en provotid, till exempel införande av ny teknik som inte är prövad tidigare.
- Hur lång tid bör provotidsutredningen pågå?
- Vad ska utredas? Vad ska du uppnå under den tiden? Vilken reningsnivå ska du sträva mot? Hur vill du att utredningsuppdraget ska formuleras?
- Vilka provisoriska föreskrifter ska gälla till dess att de slutliga villkoren är beslutade?

Förslag till villkor

Vilka villkor föreslår du för verksamheten? Exempelvis villkor för utsläpp till luft och vatten, buller, kemikaliehantering, avfall, energi. Ange även ramen för hur villkor med begränsningsvärden ska kontrolleras.

Befintlig verksamhet

Redovisa gällande beslut för den befintliga verksamheten och bifoga kopior på dem.

Överensstämmelse med aktuella planer

Redovisa gällande detaljplan och områdesbestämmelser med plan-bestämmelser (i vissa fall bör de bifogas i sin helhet) och redogör för om verksamheten är förenlig med dessa.

I det fall verksamhetsområdet inte omfattas av någon detaljplan eller några områdesbestämmelser ska du redovisa hur verksamheten förhåller sig till gällande översiktsplan.

Miljö kvalitetsnormerna

Sammanfatta kort vilka miljö kvalitetsnormer (MKN) du berörs av och om din verksamhet håller sig inom ramen för dessa. Ge också en hänvisning till var i miljökonsekvensbeskrivningen det finns utförligare information.

Redovisning av de allmänna hänsynsreglerna

De allmänna hänsynsreglerna finns listade i 2 kap. miljöbalken och benämns vanligtvis som bevisbörderegeln, kunskapskravet, försiktighetsprincipen och användande av bästa möjliga teknik, lokaliseringsprincipen, hushållnings- och kretsloppsprincipen, produktvalsprincipen, efter-behandlingsskyldigheten samt skälighetsregeln. Din ansökan ska innehålla en redovisning av hur hänsynsreglerna uppfylls.

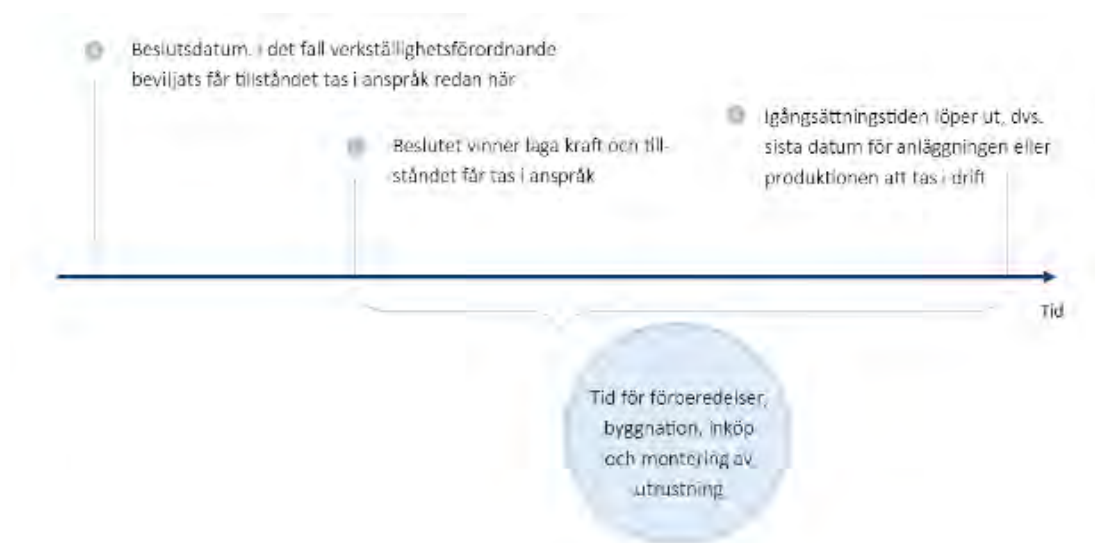
Verkställighetsförordnande

Huvudregeln är att ett tillstånd inte får utnyttjas förrän det har vunnit laga kraft. Ett verkställighetsförordnande innebär att beslutet ska gälla omedelbart och kan utnyttjas även om beslutet överklagas. Ett verkställighetsförordnande är ur processuell synvinkel ett undantag från huvudregeln att ett avgörande ska ha vunnit laga kraft innan ett tillstånd får tas i anspråk. Det är du som ska visa på konkreta skäl för ett verkställighetsförordnande och ange vilka beaktansvärda nackdelar som är förknippade med att tillståndet inte kan tas i anspråk omedelbart och vad som kan bli följden av att verksamheten förskjuts framåt i tiden. Således behöver ett sådant yrkande vara väl motiverat.

Igångsättningstid

Miljöprövningsdelegationen kommer att föreskriva en igångsättningstid, dvs. inom vilken tid verksamheten ska ha satts igång. Om den aktuella verksamheten inte satts igång inom angiven tid kommer tillståndet att förfalla.

Föreslå en igångsättningstid och motivera den angivna tiden.



Figur som beskriver igångsättningstid och att ta tillstånd i anspråk.

8. Ekonomisk säkerhet

16 kap 3 § MB

Om verksamheten är sådan att det krävs en ekonomisk säkerhet bör du i ansökan yrka om ett belopp som du bedömer som lämpligt. Motivera storleken på den ekonomiska säkerheten och redovisa beräkningsunderlag.

Den ekonomiska säkerheten måste godkännas av miljöprövningsdelegationen (MPD) innan verksamheten kan påbörjas. För att MPD ska godkänna en säkerhet ska den vara betryggande för sitt ändamål. I princip går det att använda alla typer av säkerheter som förekommer på marknaden. Dock görs alltid en individuell prövning. Bankgarantier är den vanligaste formen av säkerhet. I regel bör säkerheten vara giltig åtminstone två år efter att eventuell tillståndstid löper ut. Det måste tydligt framgå till vilket tillstånd säkerheten hör. Ange därför tillståndets diarienummer och beslutsdatum. Bifoga ett utdrag av registreringsbevis från Bolagsverket och i förekommande fall en fullmakt, för att styrka att de som har undertecknat säkerheten har sådan befogenhet.

Länk till [Miljösamverkan Sveriges vägledning om säkerheter](#).

För vissa verksamheter krävs det att det ställs en ekonomisk säkerhet för att verksamheten ska få drivas. Det gäller för täkter och vissa avfallsanläggningar. Även för vindkraftsanläggningar brukar en ekonomisk säkerhet fastställas.



Förorenad mark på deponi.

9. Sambandsprövning

7 kap (7, 11, 18 a, 20, 22, 28, 28 a §§), 8 kap (1–2 §§), 11 kap (13–14 §§) MB.

4 § förordningen (1998:1388) om vattenverksamheter och artskyddsförordningen (2007:845)

Om det utöver tillstånd enligt 9 kap. miljöbalken behövs andra typer av tillstånd eller dispens kan en samlad prövning göras av miljöprövningsdelegationen, förutsatt att det andra ärendet har samband med ärendet enligt 9 kap. och om det är samma sökande. Exempel på andra tillstånd och dispenser som kan behövas är:

- Natura 2000-tillstånd. Krävs när verksamheten på ett betydande sätt kan komma att påverka miljön i ett Natura 2000-område.
- Dispens från naturreservatsföreskrifter*
- Dispens från förbud enligt biotopskyddet*
- Strandskyddsdispens*
- Dispens från föreskrifter för miljöskyddsområde*
- Dispens från föreskrifter för vattenskyddsområde*
- Tillstånd till markavvattning* och eventuell dispens från markavvattningsförbud. Krävs vid åtgärder som utförs för att avvattna mark för att varaktigt öka fastighetens lämplighet för ett visst ändamål.
- Artskyddsdispens

Den som gör en ansökan märkt med en * ovan ska betala en ansökningsavgift till Länsstyrelsen när ansökan lämnas in. Detta är reglerat i förordningen (1998:940) om avgifter för prövning och tillsyn enligt miljöbalken.

Om det krävs tillstånd till vattenverksamhet, vilket vanligtvis krävs vid åtgärder i ett vattenområde, kan hela prövningen istället ske hos Mark- och miljödomstolen.



Blåsippa är fridlyst i Hallands län och omfattas av artskyddsförordningen.

10. Teknisk beskrivning

Den tekniska beskrivningen är din egen beskrivning av verksamheten. Om det är en befintlig verksamhet som ska ändras eller utökas underlättar det för läsaren om beskrivningen delas upp i befintlig verksamhet respektive i ansökt ändring. På så sätt blir det tydligt hur verksamheten ser ut idag och vad som kommer att ändras eller tillkomma. Den tekniska beskrivningen ska ha fokus på fakta, gärna förtydligt med tabeller, diagram och foton med kompletterande text. Beskriv till exempel:

- De olika produktionsstegen, gärna med förenklat processchema som stöd till texten.
- Medieförbrukning (kemikalier, vatten, råvaror, energi med mera).
- Reningsutrustning, dess funktion och reningseffekt (reningsgrad x tillgänglighet).
- Situationsplan med utsläppspunkter och förvaringsplatser för avfall, kemikalier.
- Avfallshantering.
- Utsläpp (flöden, innehåll och mängder). Det kan till exempel vara utsläpp av processpillvatten, dagvatten, luft, luktande ämnen. Redovisa även utsläppshistorik, vilka åtgärder som har utförts för att minska utsläppen samt vilka som planeras.
- Avledning av vatten – om det sker till kommunalt avloppsnät ska anslutningspunkten markeras på karta.
- Buller (bullerkällor och tider för bullrande verksamhet).
- Transporter (antal transportrörelser samt infarts- och utfartsvägar). Redovisa även på en tydlig karta.
- Energianvändning.
- Förvaringsplatser för råvaror, kemiska produkter inklusive bränslen och avfall (gärna markerade på ritning) angivande av invallningsvolym, maximal mängd samtidig lagring.
- Arbetsätt med till exempel kemikaliearbete, avfallsminimering, energi-effektivisering, klimatarbete, transportlogistik och liknande.
- Hur du arbetar med bästa möjliga teknik.
- Vilka skyddsåtgärder som redan har vidtagits.

Den tekniska beskrivningen slutar med de utsläpp som trots skyddsåtgärder ändå genereras från verksamheten. Miljökonsekvensbeskrivningen börjar sedan där den tekniska beskrivningen slutar.

11. MKB – om verksamheten kan antas medföra en betydande miljöpåverkan

6 kap. 28 § MB

För en verksamhet som kan antas medföra betydande miljöpåverkan ska en miljökonsekvensbeskrivning (MKB) tas fram. MKB:n ska bifogas som en fristående bilaga till ansökan.

[Länk till Naturvårdsverkets vägledning om MKB](#)

[Länk till Miljösamverkans rapport om klimatanpassning](#)

Vad ska miljökonsekvensbeskrivningen innehålla?

Syftet med MKB:n är att identifiera och beskriva de direkta och indirekta effekter som den planerade verksamheten kan få på till exempel människor, djur och natur samt visa hur verksamheten hushållar med material, råvaror och energi.

Det ger förutsättningar för att göra en samlad bedömning av de miljökonsekvenser som verksamheten eller åtgärden kan antas medföra.

För verksamheter som bedöms utgöra betydande miljöpåverkan krävs alltid att MKB:n i den specifika miljö-bedömningen innehåller det som anges i 6 kap 35 och 36 §§ miljöbalken med konkretiseringar i 16–19 §§ miljöbedömningsförordningen.

En MKB ska dock innehålla vad som behövs i det enskilda fallet. Omfattningen kan därför variera från fall till fall. MKB:n ska tas fram med den kompetens som krävs i fråga om verksamhetens och åtgärdens särskilda förutsättningar och förväntade miljöeffekter. Kompetensen ska verifieras enligt Naturvårdsverkets kriterier (*se länken för vägledning ovan*).

Att tänka på när du utformar din MKB

För att miljökonsekvensbeskrivningen (MKB) ska utgöra ett bra verktyg vid tillståndsansökan är det viktigt att den innehåller en innehållsförteckning, tydliga avsnitt, hålls kort och saklig samt fokuserar på det som är viktigast för just den ansökta verksamheten. En bra MKB har givetvis tagit hänsyn till de fakta som kommit fram under utredningarna, och likväl tagit hänsyn till de synpunkter som lämnats under samrådskedet.

MKB:n ska identifiera, beskriva och bedöma vilka miljöeffekter verksamheten kan få på omgivningen. Det är viktigt att identifiera potentiella miljöeffekter och därefter göra en bedömning av vilka som är mest betydande i det aktuella fallet. En sammanställning av verksamhetens påverkan på omgivningen, med en bedömning av påverkans effekt, möjliga skyddsåtgärder samt vilken den sammanvägda konsekvensen blir, gör MKB:n tydlig och överskådlig.

Motivera och utveckla det du bedömer är viktigast och skriv endast kort om det du bedömer mindre viktigt. Beskriv tydligt vilka skyddsåtgärder som du planerar att vidta samt eventuellt vilka som ytterligare skulle kunna vara aktuella. Det som du åtar dig att genomföra ska också tydligt framgå i ansökan.

MKB:ns icke tekniska sammanfattning behöver vara lättförståelig och samtidigt tillräckligt utförlig att en person utan tidigare kunskap om branschen ska förstå vilken typ av verksamhet du planerar samt vilken huvudsaklig påverkan den kommer att innebära på omgivningen.

Beskriv verksamhetens påverkan på relevanta miljömål genom att väva in dessa i ansökan. Fokusera på de mål där verksamheten har en tydlig koppling till målet, snarare än att lista nationella, regionala och lokala miljömål. Beskriv påverkan på det aktuella miljömålet och koppla det gärna till en beskrivning av ert övergripande miljöarbete.



Dammluckor.

Liten MKB

En liten miljökonsekvensbeskrivning (MKB) ska upprättas för de verksamheter där Länsstyrelsen beslutat att betydande miljöpåverkan inte kan antas. Den ska innehålla de upplysningar som behövs för en bedömning av de väsentliga miljöeffekter som verksamheten eller åtgärden kan förväntas ge. En liten MKB ska också innehålla den samrådsredogörelse som tagits fram.

Innehållet i en liten MKB är inte preciserat i lagtext såsom det är för verksamheter med betydande miljöpåverkan. Underlaget kan därför i större utsträckning avgränsas utifrån de miljöeffekter som den planerade verksamheten förväntas medföra.

Innehållet i en liten MKB kan utgå från samrådsunderlaget till undersökningssamrådet som bas, kompletterat med sådant som framkommit i samrådet, Länsstyrelsen beslut om att verksamheten inte kan antas medföra en betydande miljöpåverkan samt vad som i övrigt framkommit efter undersökningen kring verksamhetens planerade utformning och miljöeffekter.

En bedömning av vilka uppgifter som ska finnas i ansökan och en liten MKB behöver göras utifrån de krav som en verksamhetsutövare har att uppfylla för få tillstånd till verksamheten. Dessa krav är till exempel de allmänna hänsynsreglerna i 2 resp. 22 kap. miljöbalken där det framgår vad ansökan ska innehålla.

12. Särskilt för IED-verksamheter

BAT-slutsatser

1 kap 13 § IUF

Om den ansökta verksamheten räknas som en industriutsläppsverksamhet ska du även redogöra för hur berörda BAT-slutsatser och BREF-dokument uppfylls.

Kraven i BAT-slutsatserna gäller parallellt med de villkor som meddelas i ett tillstånd. Samtidigt används BAT-slutsatser som referens vid tillstånds-prövning.

Den tekniska beskrivningen ska innehålla en redogörelse för tillämpliga BAT-slutsatser och BAT-dokument och hur dessa uppfylls. Beskriv hur anläggningsdesignen är utformad i förhållande till BAT respektive BREF för varje anläggningsdel.

Med utgångspunkt i kravet om bästa tillgängliga teknik, ska jämförelser också göras med vad som kan utgöra bästa möjliga (det vill säga på marknaden tillgängliga) miljötekniska lösningar. Jämförelserna presenteras lämpligen i tabellformat och utgår från respektive BAT.

Koordinater

2 kap. 3 § IUF och 11 b § FMH

Ange koordinater för utsläppspunkter till luft och vatten. För utsläpp till luft kan det till exempel ske genom att utsläpps-punkternas koordinater markeras på karta.

Ange alltid koordinater i Sweref99TM och i förekommande fall höjdangivelser i RH2000.

Statusrapport

Den som bedriver eller avser att bedriva en industriutsläppsverksamhet ska se till att det finns en upprättad statusrapport, alternativt utreda om en statusrapport behöver upprättas. Huvudregeln är att statusrapporten ska upprättas och lämnas till tillsynsmyndigheten senast fyra år efter det att BAT-slutsatser för verksamhetens huvudverksamhet offentliggjorts i Europeiska unionens officiella tidning. Om verksamheten dessförinnan är föremål för tillståndsprövning, ska statusrapporten i stället bifogas tillståndsansökan.

En statusrapport ska redovisa de föroreningar som förekommer i mark och grundvatten inom området där verksamheten bedrivs eller avses bedrivas. Den ska innehålla mark- och grundvattenmätningar som visar föroreningsstatus av relevanta miljö- och hälsofarliga ämnen som används eller kommer att användas i verksamheten.

Du ska utreda om en statusrapport behövs och, om den behövs, upprätta en statusrapport för verksamheten enligt Naturvårdsverkets vägledning om statusrapporter (rapport 6688, juli 2015).

Om din bedömning blir att en statusrapport inte behövs för verksamheten, ska tydliga skäl anges samt en tydlig redovisning av utredningen enligt steg 1–3 i Naturvårdsverkets vägledning, finnas med i ansökan.

Statusrapporten, eller ett beslut om att statusrapport inte behövs, ska redovisas i egen bilaga skild från övriga ansökningshandlingar.

[Länk till Naturvårdsverkets vägledning om statusrapport.](#)

13. Sevesoverksamhet

Lagen (1999:381) om åtgärder för att förebygga och begränsa följderna av allvarliga kemikalieolyckor.

Förordningen (2015:236) om åtgärder för att förebygga och begränsa följderna av allvarliga kemikalieolyckor. I bilaga 1 finns farliga ämnen uppräknade och kriterier för respektive kravnivå angivna.

Om du i verksamheten hanterar farliga ämnen i större mängder vid ett och samma tillfälle omfattas verksamheten av den så kallade Sevesolagstiftningen. Lagstiftningen är till för att förebygga och begränsa följderna av allvarliga kemikalieolyckor för människor och miljö. Det finns två kravnivåer i reglerna; lägre respektive högre kravnivå.

Krav för den lägre nivån

- Hantering av farliga ämnen i mängder som ligger inom den lägre kravnivån kräver en anmälan till Länsstyrelsen, alternativt att motsvarande information lämnas vid tillståndsansökan.
- Ett handlingsprogram ska skickas till Länsstyrelsen. Vid en tillståndsansökan ska handlingsprogrammet bifogas till ansökan.
- Information till allmänheten ska tas fram. Denna kommer sedan att finnas tillgänglig via kommunens webbplats.

Krav för den högre nivån

- Hantering av farliga ämnen i mängder som ligger inom den högre kravnivån kräver att verksamheten tillståndsprövas enligt miljöbalken.
- En säkerhetsrapport ska bifogas till ansökan. Till säkerhetsrapporten ska ett handlingsprogram samt en intern plan för räddningsinsatser och underlag till kommunens insatsplan bifogas. Dessutom ska rapporten innehålla en redogörelse för genomfört samråd, samt uppgifter om de farliga ämnen som förekommer och i vilka mängder de finns och kommer att finnas.
- Information till allmänheten ska tas fram. Den ska finnas tillgänglig via kommunens webbplats och lämnas ut till den allmänhet det berör.

14. Handlingarnas format

Adress för handlingar

Grundansökan med bilagor ska skickas digitalt till mailadressen halland@lansstyrelsen.se. Ange i ämnesraden ”Ansökan om tillstånd till miljöfarlig verksamhet”.

Du kan alternativt skicka din ansökan på en USB-sticka eller liknande media. För handlingar större än 14 Mb, behövs en inbjudan till en tjänst som heter Filskick. Denna inbjudan får du genom att skicka e-post till halland@lansstyrelsen.se med begäran om detta.

Fem papperskopior ska dessutom skickas per post till: Länsstyrelsen i Hallands län, 301 86 Halmstad. Dessa används som arbetsexemplar av handläggare och miljöprövningsdelegationen.

Du kan även lämna in handlingarna i Länsstyrelsens reception i Halmstad, se öppettider på [Länsstyrelsens webbplats](#)..

Om du ska skicka in begärda kompletteringar av ansökan kan dessa skickas digitalt via Länsstyrelsens e-tjänst. Då lämnas omedelbart en bekräftelse på att vi har tagit emot uppgifterna.

Separata filer/dokument

För att underlätta både för oss som jobbar med ansökan och de som ska läsa och ta del av ansökan vid kungörelse och remissutskick är det önskvärt att olika dokument upprättas i olika filer. Lagg därför inte samman hela ansökan och övriga dokument i ett enda stort dokument.

Gör separata dokument för:

- Ansökan
- Miljökonsekvensbeskrivning
- Teknisk beskrivning
- Statusrapport
- Övriga utredningar och rapporter

Dokumenterna bör vara av sådant format som möjliggör bearbetning av textmaterialet, föredragsvis PDF-filer. Undvik undermappar när du skickar in materialet.

Döp filerna efter nummer och vad de innehåller. Till exempel:

- Ansökan
- Bilaga A. MKB
- Bilaga A1, Naturinventering
- Bilaga B. Teknisk beskrivning
- Bilaga B1, Dagvattenutredning
- Bilaga C, Statusrapport

Vid kompletteringar, döpa filerna så att det framgår att det är kompletteringar.
Exempelvis:

- Komplettering Ansökan
- Komplettering Bullerutredning

15. Övrig prövning enligt miljöbalken

Ändring av villkor

24 kap 13 § MB

Miljöprövningsdelegationen får besluta om att ändra eller upphäva villkor i ett tillståndsbeslut. Dock får villkoret upphävas eller mildras endast om:

- det är uppenbart att villkoret inte längre behövs, eller
- det är uppenbart att villkoret är strängare än nödvändigt, eller
- ändringen påkallas av omständigheter som inte förutsågs när tillståndet gavs.

Av praxis följer att en ansökan om villkorsändring ska behandlas restriktivt och att det är du som verksamhetsutövare som har bevisbördan för de omständigheter som kan föranleda en ändring.

Om oförutsedda omständigheter åberopas ska dessa vara nya i den bemärkelsen att de ska ha uppkommit efter tillståndsbeslutet. I allmänhet måste det handla om sådant som verksamhetsutövaren inte har kunnat påverka.

Ansökan

Ansökan om att ändra villkor skickas in enligt vad som anges i avsnitt 14. I ämnesraden ska du ange ”Ansökan om ändring av villkor”.

Ansökan om förlängd igångsättningstid

24 kap 2 § MB

Ett tillstånd förfaller om du inte har satt igång verksamheten inom den tid som anges i tillståndet. Om du kan visa att du antingen har:

- giltigt skäl för dröjsmålet, eller
- att synnerliga olägenheter skulle uppstå om tillståndet förfaller

kan tillståndsmyndigheten förlänga tiden med högst tio år.

Tillståndsmyndigheten får föreskriva nya eller strängare villkor efter vad som är skäligt. Ansökan om förlängning ska göras innan den föreskrivna tiden har gått ut.

Ansökan

Ansökan om att förlänga igångsättningstiden skickas in enligt vad som anges i avsnitt 14. I ämnesraden ska du ange ”Ansökan om förlängd igångsättningstid”.

Prövotidsredovisning och slutliga villkor

22 kap 27 § MB

En provotid syftar till att utreda något som inte kunde avgöras slutligt vid tidpunkten för tillståndsprovningen.

Det är viktigt att komma igång med utredningarna direkt när du får ditt tillstånd eller i vart fall göra en plan för vad som ska göras och till exempel var du ska mäta under provotiden för att du ska kunna föreslå slutliga villkor för verksamheten.

Följande punkter är särskilt viktiga att tänka på när du redovisar din provotidsutredning:

- ge en kort historik till varför det behövdes en provotid,
- stäm av att alla de utredningar som krävs enligt utredningsuppdragen i tillståndet har genomförts och finns redovisade,
- redovisa alla mätningar och analyser som har gjorts, var, när och hur de gjorts,
- utredningarna som gjorts ska kunna besvara de frågetecken som fanns när tillståndet gavs,
- redogör även för eventuella svårigheter som uppkommit under provotiden, till exempel om det inte har varit möjligt att genomföra mätningar på avsett sätt och i så fall varför, samt
- formulera förslag till slutliga villkor.

Lämpliga bilagor kan förutom själva utredningen vara analysresultat, mätrapporter, ritningar och så vidare.

Ansökan

Prövotidsredovisningen skickas in enligt vad som anges i avsnitt 14.

I ämnesraden ska du ange ”Prövotidsredovisning med förslag till slutliga villkor”.

Ansökan om upphävande av tillstånd

24 kap 13 § MB

Efter ansökan av tillståndshavaren får Miljöprövningsdelegationen besluta att upphäva ett tillstånd till en miljöfarlig verksamhet, om verksamheten har anmälts till tillsynsmyndigheten och

- tillståndsplikten för verksamheten har upphört, eller
- verksamheten slutligt har upphört.

I ansökan om upphävande av tillstånd ska anges vilket tillstånd som ska upphävas (beslutsdatum och diarienummer). Tillståndet ska bifogas ansökan liksom anmälan till tillsynsmyndigheten.

Ansökan

Ansökan om att upphäva tillstånd skickas in enligt vad som anges i avsnitt 14.

I ämnesraden ska du ange ”Ansökan om upphävande av tillstånd”.



LÄNSSTYRELSEN
HALLANDS LÄN

Länsstyrelsen i Hallands län • Postadress: 301 86 Halmstad • Besöksadress: Slottsgatan 2
010- 224 30 00 • halland@lansstyrelsen.se • www.lansstyrelsen.se/halland