

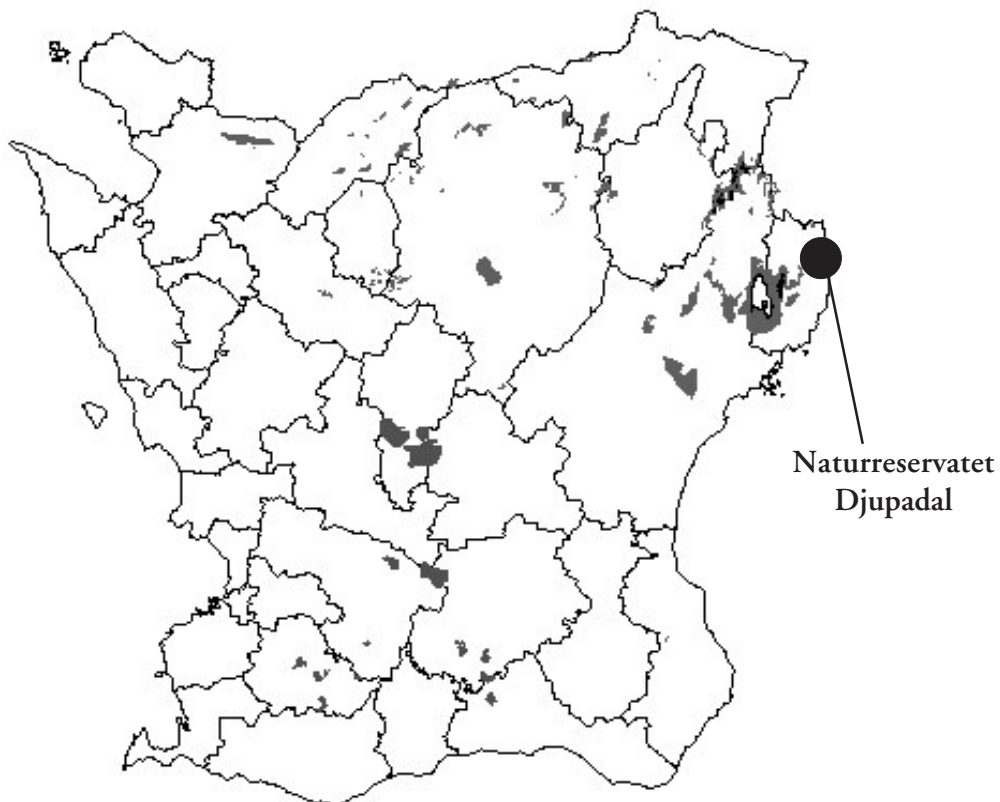
Djupadal

**Markhistorisk beskrivning
inför bildandet av naturreservat**



www.m.lst.se

Natur och kultur



Skånes indelning i kommuner

Titel:	Djupadal. Markhistorisk beskrivning inför bildandet av naturreservat
Utgiven av:	Länsstyrelsen i Skåne län
Författare:	Ingegerd Erlandsson
Beställningsadress:	Länsstyrelsen i Skåne län Miljöenheten 205 15 malmö Tfn: 040-25 20 00 lansstyrelsen@m.lst.se
Copyright:	Länsstyrelsen i Skåne län
Upplaga:	60 exemplar
ISBN:	91-85363-46-4
Layout:	Ingegerd Erlandsson / Länsstyrelsen i Skåne län
Tryckt:	Länsstyrelsen i Skåne län
Omslagsbild:	Kulturhistoriska spår i form av en äldre liten väg som leder uppför berget, kantad av en stengärdesgård. Foto: 21 jan. 2005.
Foto:	Ingegerd Erlandsson om inte annat anges.

Innehållsförteckning

1	Bakgrund	4
2	Marhistorisk beskrivning och nuvarande markanvändning	5
2.1	Geologiska förutsättningar	5
2.2	Ortnamnshistorik	5
2.3	Historiska kartor	7
2.4	Enskifte	7
2.5	Hemmansklyvning	10
2.6	Laga skifte	10
2.7	Generalstabens karta	10
2.8	Häradskarta 1929-30	11
2.9	Flygfoto 1939	12
2.10	Flygfoto 2001	13
2.11	Nuvarande markanvändning	14
3	Tolkning och analys	15
3.1	Sammanfattande beskrivning av markanvändning	15
4	Framtida skydd	22
5	Källor	23

1 Bakgrund

Djupadal är ett 12 hektar stort skogsområde, beläget på Ryssberget i nordöstra Skåne, intill gränsen mot Blekinge ca 5 km öster om Näsums kyrka ca 30 km nordost om Kristianstad. Området räknas till ”den övre skogsbygden”. Vid en indelning i naturgeografiska regioner ligger området i Nordostskånes sjö- och sprickdalslandskap (6). Ryssberget ingår i ett område som av Naturvårdsverket är klassat som ”trakt med särskilt värdefull lövskog” där slutningar med bokskog av olika typer dominerar.

Delar av området vid Djupadal är nu föremål för bildande av naturreservat. Detta sker i syfte att skydda ett område som är värdefullt främst ur biologisk-ekologisk och geologisk synpunkt, samt att skydda kulturhistoriska värden och trygga tillgången till ett för friluftslivet betydelsefullt strövområde. Genom att bevara, utveckla och återskapa ädellövsdominerade naturskogar säkerställs en gynnsam miljö för de rödlistade organismer och typiska arter som är knutna till denna miljö.

Som underlag för utformandet av en skötselplan för området har denna markhistoriska beskrivning tagits fram. Betoningen i rapporten ligger på landskapets utveckling. Området visas markerat med punktstreckad linje på kartan i fig 1. Avgränsningen för naturreservatet sammanfaller med Natura 2000-området Drögsperyd. Berörda fastigheter är Drögsperyd 1:61 som ägs av Naturvårdsverket, del av Drögsperyd 1:46 samt mindre del av 1:44. Området med avgränsningen för naturreservatet Djupadal gränsar till naturreservatet Skinsagylet i Blekinge.

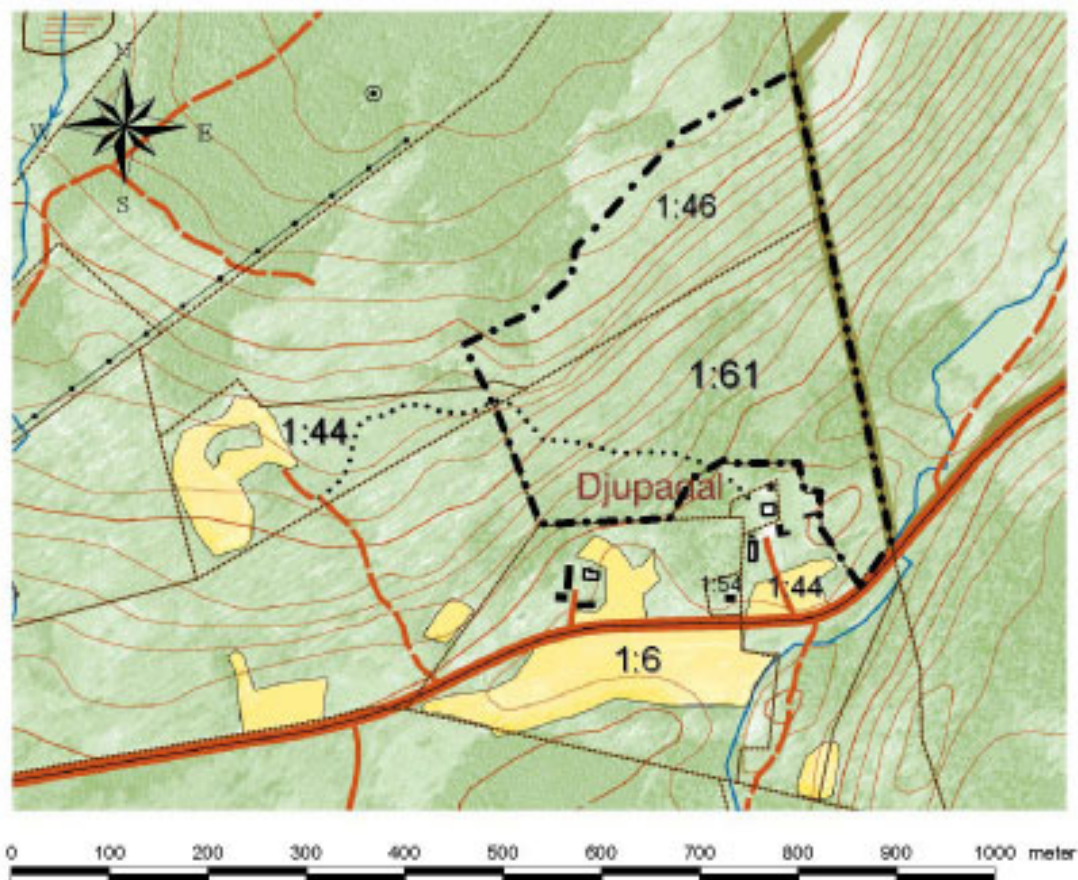


Fig 1. Avdränsningen för naturreservatet Djupadal markerat på Ekonomiska kartan.

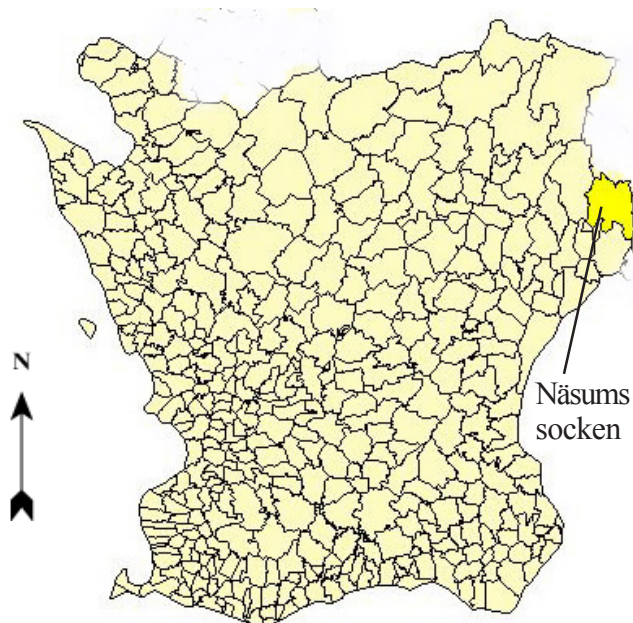


Fig 3. Skånes alla socknar med Näsums socken belägen i östra delen av Villands härad.

utgjordes av dem som sökte sig till samma kyrka. Nästan alla skånska socknar har fått sitt namn efter kyrkbyn. Sockenbegreppet har levt kvar i dagligt tal även sedan socknarna ersatts av församlingar och upptagits i större kommuner. Näsums socken har sitt läge i nordöstra delen av Villands härad, se fig 3, nordost om Ivösjön. Ett öppet omväxlande ålderdomligt kulturlandskap med fornlämningar och naturbetesmarker finns i trakten kring Holjeån mellan samhället Näsrum och Ivösjön, en bygd där människor tidigt bosatt sig. Näsrum stavades Næsyom i den första kända skriftliga källan 1384. Namnet är antingen en pluralform av substantivet *näs* i betydelsen 'udde', eller en sam-

mansättning av *näs* och efterleden *hem* i betydelsen 'boplats, gård'. Namnet betyder alltså 'boplatsen på näset'. Näsrum ligger på norra delen av en höjdrygg som en gång i tiden utgjorde en ö, när omkringliggande låglänta områden var en nordlig vik av Ivösjön. 1873 genomfördes en sjösänkning av Ivösjön med 1,7 meter vilket ytterligare bidrog till att torrlägga marker.

Österut på det kuperade urbergsmassivet Ryssberget som numera täcks av bokskog har tidigare varit stora utmarksområden. De trakterna har koloniserats senare i tider av folkökning. Kring byn Drögsperyd som ligger i en dalgång finns ett omväxlande och småskaligt odlingslandskap. Dalgången sträcker sig österut där Djupadal ligger nära Blekingegränsen. Ryssberget skrevs *Riissbier* i det äldsta belägget från 1570, i Lunds stifts landbok. Förleden betyder sannolikt *ris* 'småskog, snårskog' och efterleden *bier* betyder 'berg'.

Drögsperyd skrevs Dræspere år 1504 och Drøspere år 1505. Förleden är möjligen en tidigt nedsliten sammansättning av *dråg*, *drog* i betydelsen 'dalsänka' och *boar*, plural för 'inbyggare' (jämför åbor, det samma som brukare), eller *bod(a)* som menas 'enklare byggnad'. Efterleden *-röd* som ursprungligen var *-ryd* står för 'röjning' (framför allt i skog). Då skulle namnet betyda ungefär 'inbyggarna på röjningen i dalsänkan'. Byn ligger i en förhållandevis djup dalgång. Ryd-/röd-namnen tillkom vid en äldre- eller högmedeltida kolonisation under 1100- 1200-talens odlingsexpansion.

Djupadal tillhör byn Drögsperyd och ligger nära öster om denna. Namnet Djupadal är från början ett terrängnamn som på enskifteskartan för Drögsperyd 1805-11 betecknar sprickdalens sydvästra sluttning närmast länsgränsen som *Djupadals backar* med *Djupadals kjerr* intill. Gården och torpet har fått namn efter terrängen i den djupa dal där de är belägna. Djupadal som gårdsnamn finns med på Generalstabens karta från 1860-talet. Förleden är en form av adjektivet *djup*.

2.3 Historiska kartor

Studier av historiska kartor kan ge värdefulla uppgifter om bland annat växtlighet och markanvändning. Som framgår av texten varierar det från by till by vilket kartmaterial som finns att tillgå. Den äldsta kartan som använts för Djupadals del är Gerhard Buhrmans karta över Skåne som tillkom på militärstrategiska grunder på 1680-talet i ett par olika varianter. Skogen är indelad i fyra klasser nämligen bokskog, ekskog, furuskog och surskog. På 1684 års karta är informationen om Djupadalsområdet inte så detaljerad men den visar att det växte bokskog på i princip hela Ryssberget. Trots att 1687 års karta är mer detaljerad säger den ändå inte så mycket om just Djupadals skogar, för där intill länsgränsen finns inte markerat något mer än bergsslutningen. Bristen på trädmarkeringar vid Djupadal kan bero på områdets perifera läge intill länsgränsen. Som framgår av utdraget ur Buhrmans karta från 1687 i fig 4 finns det endast markerat ett mindre bokskogsbestånd sydost om byn Drösbery och ett norr om. Ett större sammanhängande bokskogsområde har däremot markerats på Ryssbergets utlöpare mellan Näsuum och Drögsperyd.



Fig 4. På Buhrmans karta från 1687 visas Ryssberget bevuxet med bokskog.

2.4 Enskifte

För Djupadal finns i Lantmäteriets arkiv inga geometriska avmätningar från 1700-talet, inte heller genomfördes storskifte eller gjordes någon särskild utmarksdelning över det aktuella området. Den tidigaste storskaliga kartan är därför från *enskiftet*. Enskifte som ägde rum 1803-1827 innebar att varje gård skulle ha sin mark samlad i en enda jordlott. Det aktuella området hörde till byn Drögsperyd och var tidigare utmark. Utmarken som fanns utanför åker och äng bestod av skog, myrar, ljunghedar och liknande och den fungerade som allmän betesmark åt hela byns kreatur. Inägorna däremot var marken närmast gården som användes till åker och äng och den var inhägnad så inte djuren skulle trampa där. I det historiska landskapet skiljde man mycket noga på olika markslag. De olika markbitarna är märkta med siffror som i handlingarna kompletteras med uppgifter bland annat om marknamn och gradering av marken, ju högre tal desto bättre odlingsjord.

I Drögsperyd genomfördes enskiftet 1803-11 och byn bestod då av två kamerala hemman. Med *hemman* menas ett jordebokshemman som hade ett fastighetsnummer eller gårdsnummer och utgör grunden till fastighetsregistret. Ett gårdsnummer kan vara kluvet i flera eller ha gått upp i ny fastighetsbeteckning. Ett hemman kan alltså vara kluvet i flera brukningsdelar och en brukningsgård kan bestå av delar från flera olika hemman. *Åbon* var den som bebodde och hade brukningsrätten på ett hemman, alltså brukaren med ett modernare ord. Ett hemman eller en brukningsgård kunde ha mer än en åbo.



Fig 5. Enskifteskartan från 1803-11 över byn Drögsperyd som bestod av två hemman. Markslagen före skiftet visas med ljusgult för åker, mörkgrönt för äng och ljusgrönt för utmarken. Lantmätaren har ritat in de nya raka gränslinjerna.

Storleken eller *mantalet* var ursprungligen ett mått på skattekraften hos jord, den jord på vilken en bonde med familj och tjänstefolk ansågs kunna leva. Senare blev det ett mått på ett hemmans andel i en by. Mantalet anges i bråktal som kan ha stora tal i nämnaren, speciellt om det redan är förmedlat till en lägre skattesats, exempelvis $\frac{3}{4}$ mantal. Nr. 1 var ett utsocknes frälshemman med två ägare. I handlingarna uttrycks enligt följande, att ena halvan ägdes av "Hans Exellence Svea Rikets Drotz, President, Acedamie Cancellair, Roddaren och Commendieuren af kongl. Mayst:s Orden Högvälborne Grefven Bertil Axel Wachmeister" på Trolle Ljungby gods. För den andra hälften ägdes "besittningen" av tre åbor (brukare) medan en Herr Sven Risberg innehade frälserätten. Nr. 2 var ett *kronoskattehemman* som ägdes och brukades av tre åbor. Beteckningen innebar att det först varit kronohemman och därefter köpts till skatte. Kronobönder brukade hemmanet mot arrende och ränta (skatt) till kronan (staten). Skattebönder var självägande och ägde den gård de brukade mot att de betalade ränta till kronan.

På lantmätare Elmqvists fråga ifall det fanns någon tidigare karta blev svaret att delägarna inte kände till någon karta över inägorna och över utägorna fanns en gammal karta med råskillnader, men den gick inte att förrätta delning efter. Enskiftesindelningen gjordes så att den norra halvan av byn tilldelades hemman nr. 1 och hemman nr. 2 fick den

södra halvan, vilket kan ses på kartan i fig 5 där de nya gränsdragningarna finns utritade ovanpå den tidigare markslagsindelningen. Av Drögsperyd nr. 1 fick Ljungby frälse den nordvästra lotten och Risbergs frälse den nordöstra lotten, samt ängsmark vid Gonarps rågång i nordväst. De ägde även en "hösthäija", kallad Häijden, på Näsums bys allmänning i väster (ofärgad trekant på kartan). Denna skulle först bytas mot annan mark, men bestämdes sedan bli orörd vid delningen och räknas som ett urfjäll til innehavaren, det vill säga mark som låg på annan bys mark. Till byn fanns dels byggda husbehovskvarnar, dels obebyggda kvarnfall. Enskiftet fastställdes den 22/4 1811.

Djupadal ligger på gammal utmarken på det skifte till hemman nr. 1 som tilldelats Risbergs frälse. I fig 6 visas ett utsnitt ur enskifteskartan med marken längst i öster mot Blekingegränsen. Där som gårdarna i Djupadal nu ligger nedanför branten finns två lotter avstyckade på kartan. På den västra lotten utmärkt med C fanns ett hägnat område benämnt *Norre hejan* ($\frac{1}{2}$ gr.) med en oregelbundet formad sammanhängande yta hävdad mark i mitten, kallad *Hunnafjells hejan* (2 gr.) i handlingarna, använd som ängsmark. Resten av den inhägnade marken har trädsymboler för barrträd, troligtvis tall. En hejda eller lycka var en mer eller mindre tillfällig odling eller äng på utmarken. På den östra lotten märkt D ingick ett mindre stycke av hejdan medan resten benämns *Djupadals backar*. I mitten låg *Djupadals kierr* ($\frac{1}{4}$ gr.), mellan kärret och inägan en remsa med blandskog och ost-sydost om kärret närmast länsgränsen låg *Djupadals backe* ($\frac{1}{2}$ gr.) som var bevuxen med lövträd. Denna del av dalen är den som ursprungligen kallades Djupadal och detta terrängnamn har gett namn åt gården. På skiftet märkt med A, norr

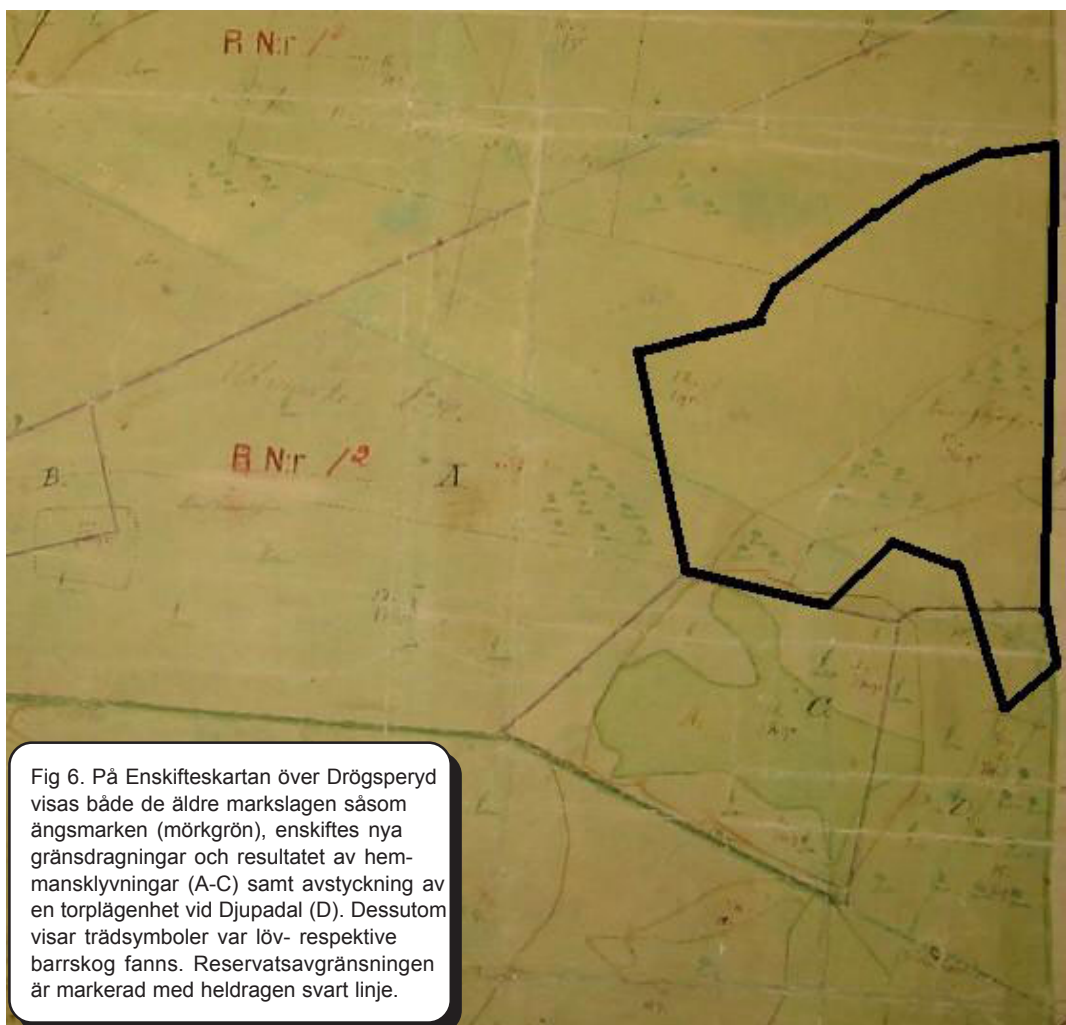


Fig 6. På Enskifteskartan över Drögsperyd visas både de äldre markslagen såsom ängsmarken (mörkgrön), enskiftes nya gränsdragningar och resultatet av hemmansklyvningar (A-C) samt avstyckning av en torplägenhet vid Djupadal (D). Dessutom visar trädsymboler var löv- respektive barrskog fanns. Reservatsavgränsningen är markerad med heldragen svart linje.

om C och D, fanns ett stråk bevuxet med lövträd som följde i den nedre delen av brantens sträckning, åt sydost från länsgränsen räknat. Benämningen på marken är *Klöffkier* (1/10 gr.). Området nordväst därom hette *Dysfa halls Liarne* (1 gr.). Åt sydväst är också markerat ett område med lövträd och längre söderut på *Dufre källerne* några spridda barrträd. Längre åt nordost fanns ett par dungar lövträd på *Östra hultet* (1/4 gr.).

2.5 Hemmansklyvning

Under 1800-talets första hälft försiggick hemmansklyvningar då ägorna delades upp ytterligare och antalet hushåll ökade. 1827 ersattes äldre restriktiva bestämmelser för klyvning av mildare regler. Samtidigt med skiftesverksamhet och hemmansklyvning förekom delningsformen jordavsöndring som innebar att en viss markbit av ett hemman avskiljdes till en särskild så kallad lägenhet.

1826-27 företogs en hemmansklyvning på Drögsperyd nr. 1 5/16 mantal, som var den sydöstra delen av Risbergska frälsets skifte med fastighetsnummer 1:2 från enskiftet. Denna förrättning hänvisar till samma karta som för enskiftet och nu ges förklaringen till den avstyckning i mindre lotter som finns på kartan i fig 5. Fastighetsnr. 1:4, lotten A var störst med 119,5 tunnland och brukaren hette Jakob Ekstrand. Nr. 1:5, lotten B med brukaren Persson Svensson var på 12,3 tl. Den tredje delen nr. 1:6, lotten C med brukaren Sven Svensson hade 13,3 tl. och det är på denna fastighet som gården Djupadal uppfördes. Fastighetsbeteckningen är än idag 1:6, med en liten avstyckning, 1:54.

Förutom dessa tre delägare med sina fastigheter fanns ytterligare en avstyckning öster om C, nämligen lotten D som var en samfällad torplägenhet på 10 tunnland. Av handlingarna kan utläsas att ”Torpet var på 50 år bortfällt”. Avgränsningen för naturreservatet Djupadal innefattar en del av nr. 1:4, numera med fastighetsbeteckningarna 1:46, 1:61 och 1:44 samt den del av torpets mark som nu heter 1:61. Genom att i den markhistoriska beskrivningen ta med även fastigheter som ligger utanför reservatsavgränsningen ökar förståelsen för de processer som lett fram till den utveckling som skett.

2.6 Laga skifte

Laga skifte som infördes 1827 var en fortsättning och modifiering av enskiftet med en mer genomtänkt arrondering, rumslig fördelning av gårdens ägor. Varje gård tilläts ha tre ägoskiften, två i åker och äng samt ett i skogsmark. Laga skifteskartan med handlingar kan ge mycket värdefull information om markens beskaffenhet och användning. Vid tiden för införandet av laga skifte från 1827 och framåt skiljer man inte längre på in- och utägomark utan använder istället begreppet inrösnings- och avrösningsmark. Med *inrösningsjord* (eller -mark) menas jord som antingen var uppodlad redan eller skulle duga till åker. *Avrösningsjord* (eller -mark) i sin tur var mark som inte lönade sig att odla.

Laga skifte genomfördes 1832 i Drögsperyds by. Tjugofem år senare, 1858, gjordes en sämjedelning på en del av fastigheten tidigare benämnd 1:2 eller lotten A och som numera heter Drögsperyd 1:46 och 1:44. Förutom ett skifte på bytomten och ett kärnskifte så gällde det den utmarksdel som delvis berörs av naturreservatet. Här klassas de partier som inte består av berg som ”Odlingsmark på utmarken”, varav vissa partier fått beteckningen ”stenskarp”. I sydvästra hörnet ingick ett stycke av Kohagen som var hårdmark.

2.7 Generalstabens karta

Generalstabens karta från 1860-talet ger information om topografiska förhållanden med höjder, sankmarker och vattendrag, och om skogen med olika symboler, som cirklar för löv och stjärnor för barr. Även vägar, gårdar, torp och kvarnar finns med. Vägar och



Fig 7. Generalstabskartan från 1869 ger flera uppgifter om landskapets utseende, bland annat om topografin och skogens utbredning.

vattendrag kan bitvis vara svåra att skilja åt. Kartan tillkom för militära ändamål som krävde exakthet i mätunderlag och noggrannhet i framställning. Den aktuella delen av Generalstabskartan som är från 1869 ger flera uppgifter om landskapets utseende, bland annat om topografin och skogens utbredning.

Vad kartan i fig 7 säger om markanvändning för just Djupadalsområdet är att berget var bevuxet med lövskog, ovanför branten såväl som på några områden i sydostsluttningen. Att det rör sig om en brant sluttning framgår tydligt av streckmarkeringarna. På dalens andra sluttning, utanför reservatet längst i sydost intill länsgränsen, fanns också lövskog. Närmast den gård som på kartan syns nedanför branten var landskapet öppet. Torpet finns också med. En väg ledde från Drögsperyd österut mot länsgränsen och passerade precis söder om gården. I öster syns bäcken som rann över länsgränsen ut i Skinsagylet.

2.8 Häradskarta 1929-30

Hushållningssällskapets ekonomiska karta från slutet av 1920- till början av 1930-talet, allmänt kallad Häradskartan, är en utmärkt källa för historisk markanvändning eftersom den visar landskapet i en tid när odlingsexpansionen nått sitt maximum i utnyttjandet av odlingsbara marker, samtidigt som det småskaliga jordbrukslandskapet ännu existerade med många äldre strukturer välbevarade. Kartan från 1928-29 ger följande uppgifter

om ägoslag och markanvändning för området Djupadal, se fig 7. På fastigheten Drögsperyd 1:11 A (nuvarande 1:61, Naturvårdsverkets) visas mest lövskog i branten samt lite blandskog i söder närmast gårdarna. På Drögsperyd 1:12 A (nuvarande 1:46 som delvis ingår i reservatet) var det inget annat än skog på hela ytan, blandskog med övervägande löv. Åkrarna låg närmast gårdarna, varav störst sammanhängande åkeryta söder om gården Djupadal på 1:6, som fortfarande har samma fastighetsbeteckning. Ingen mark klassades som betesmark. Det fanns två gårdar i Djupadal, den



Fig 8. Av Häradskartan framgår att hela området för Djupadals naturreservat, markerat med heldragen svart linje, var skogbevuxet 1929.

på 1:6 och det tidigare torpet på 1:11 A med utökad mark norr om husen. En mindre väg ledde från landsvägen norrut förbi torpet, mot nordväst över 1:11 A in på 1:12 A, vidare in på 1:12 B där den slutar vid åkern (marken som tidigare hette Kohagen). Hela området för Djupadals naturreservat var skogbevuxet 1929.

Beskrivningen till kartan ger ytterligare uppgifter om ägar- och markförhållanden år 1932. Arealen indelades i följande klasser: åker och å kartan icke redovisad trädgård, å kartan redovisad trädgård, betesmark, skogs- och hagmark samt kala berg, mossar och kärr, slätteräng, samt byggnadstomter, vägar och järnvägar. Summan av arealen för land respektive vatten samt totala area anges. Dessutom redovisas arealen produktiv skogs- och hagmark. Drögsperyd 1:11 1/16 mantal (mtl) var sämjedelat i A, B och C. Fastigheten 1:11 A 7/384 mtl som kallades Djupadal bestod av 7,8 ha skog (hela räknades som produktiv) och 0,1 ha tomt, totalt 7,9 hektar som ägdes av Emil Karlsson, i sambruk med 1:12 B. Drögsperyd 1:12 3/128 mtl var också sämjedelat, i A och B. På fastigheten A bestod all marken på 18,2 ha av produktiv skog och ägaren hette Nils Nilsson. På denna fastighet ingår en del av skogen, ca 4 hektar, i reservatet. 1:12 B är nuvarande 1:44, där en liten hörna ingår i reservatet. Drögsperyd 1:6 1/32 mantal som kallades Djupadal hade 2,6 ha åker, 4,2 ha skog (varav 4,0 ha produktiv) och 0,2 ha tomt, totalt 7 ha för ägaren Fritz Olsson. Denna fastighet ligger utanför reservatet.

2.9 Flygfoto 1939

1940-talets flygfoton, som är georefererade till ortofoto, är ytterligare en värdefull källa vid tolkning av tidigare markanvändning. De ger en bra överblick över det fortfarande småskaliga jordbrukslandskapets markindelning. Flygfotot från 1939 i fig 9 ger följande

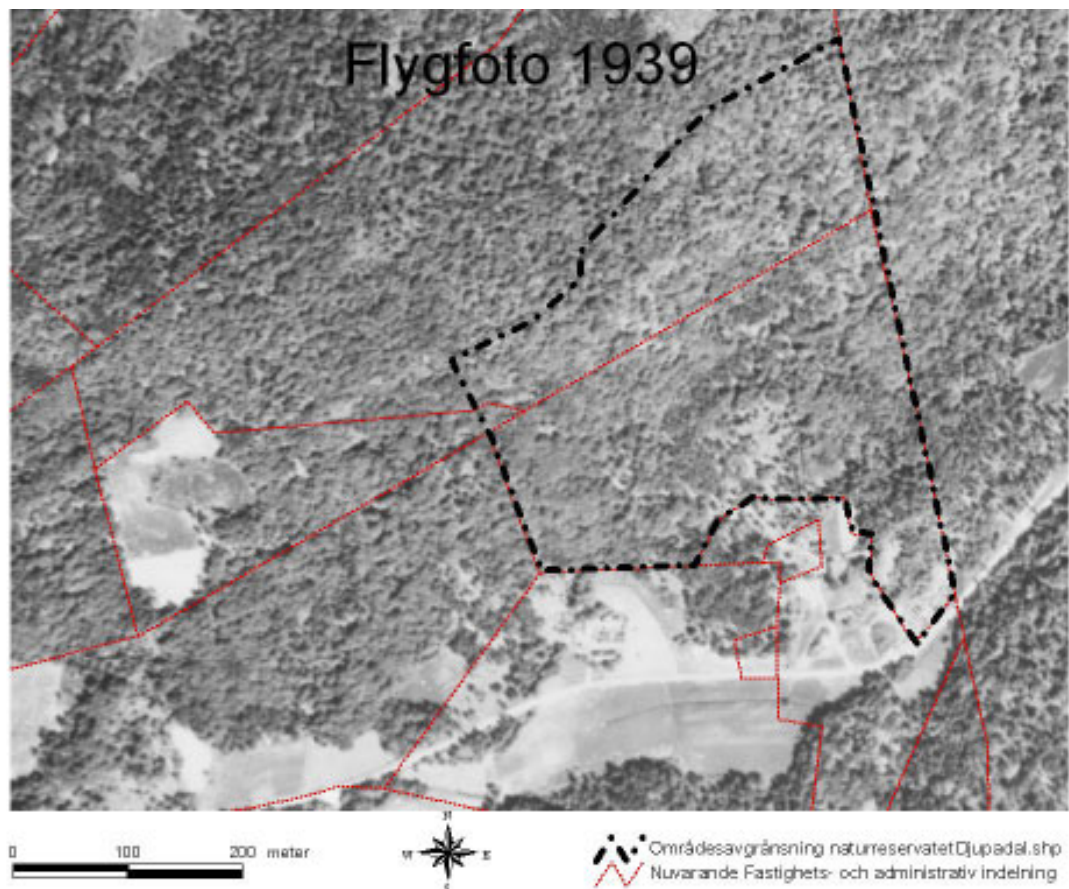


Fig 9. Flygfotot 1939 visar ett lövskogsbevuxet område på sluttningen vid Djupadal.

uppgifter för Djupadal. Till största delen var det lövskog i området, en skog av det glesare slaget med synliga smågläntor. Bland annat kan de sammanfalla med de ytor där berget går i dagen. Detta gäller för hela området. På fastigheten Drögsperyd 1:61, har vegetationen vid kärret i dalsänkan intill länsgränsen en mörkare nyans. Norr om gården syns gläntor som bör betyda att marken betades. Runt gårdarna var det öppna marker. På Drögsperyd 1:46 var branten bevuxen med lövskog och det är synbart glesare mellan träden i branten. Uppe i nordost på den jämnare ytan ovanför branten och utanför reservatsgränsen ses en öppen yta som har varit åker eller äng tidigare. Möjligen har den använts som öppen betesmark vid denna tidpunkt, av färgnyansen att döma.

Jämförelse med häradskartan ger ingen förklaring till den markytan eftersom där bara är markerat skog. På Drögsperyd 1:44 fanns en öppen åkeryta med impediment mitt i. Flygfotot från 1939 visar alltså ett lövskogsbevuxet område på sluttningen vid Djupadal.

2.10 Flygfoto 2003

Dagens flygfoto är även ett ortofoto. Flygfotot över Djupadal som ses i fig 10 ger intrycket av ett skogsområde med löv- såväl som barrskog där barrskogsplanteringar finns insprängda i bokskogen på Ryssbergets sluttning. Ovanför branten på fastigheten Drögsperyd 1:46, där naturtypen ekskog av ristyp finns, har skogen annorlunda struktur än övrig skog med övervägande bok. Barrskogen som i huvudsak är planterad gran återfinns norr om gårdarna och intill länsgränsen, även vid kärret i dalsänkan på 1:61 samt längre norrut ovanför branten på 1:46. De öppna ytor som finns ligger intill gårdarna samt vid åkern eller vallen på 1:44 (utanför reservatsgränsen).

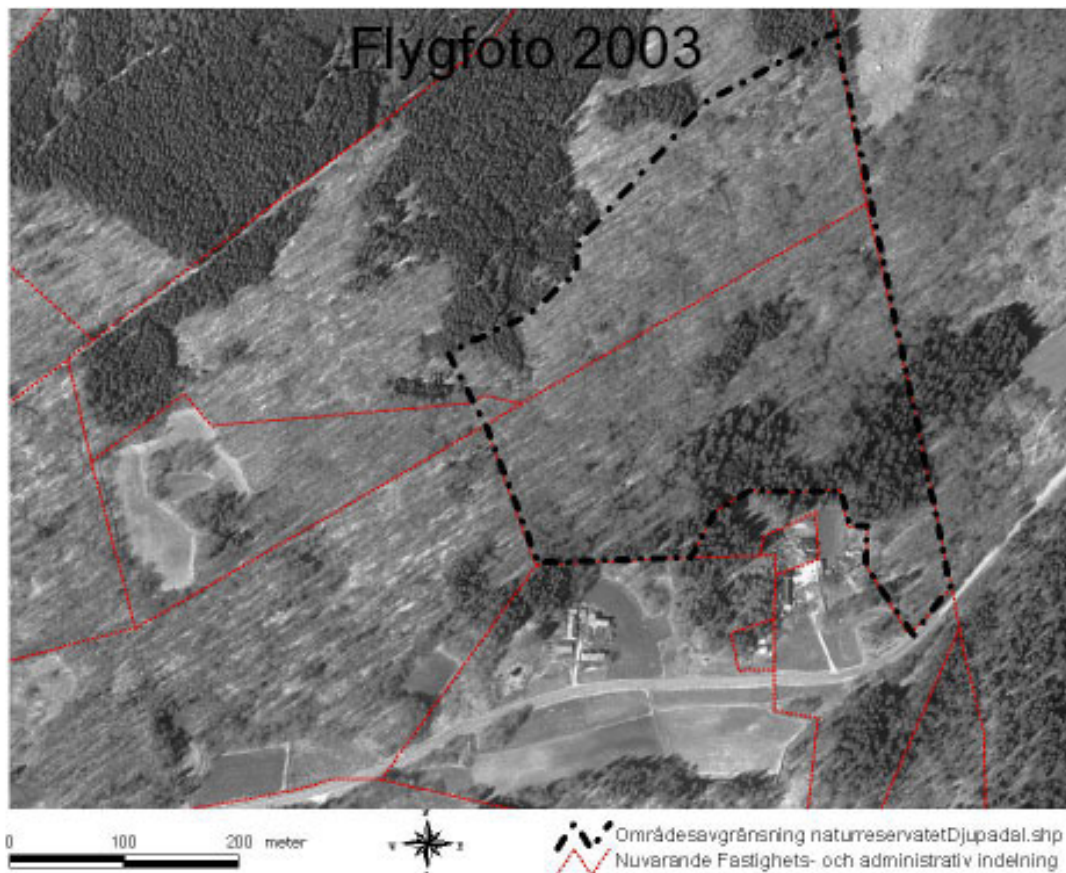


Fig 10. Flygfotot taget 2003 över Djupadal visar barrskogsplanteringar insprängda i bokskogen på Ryssbergets sluttning.



Fig 11. På våren blommar vitsippor i den likåldriga bokskogen som annars har ett glest fåltskikt, som här nedanför den blockrika branten.

2.11 Nuvarande markanvändning

Förutom studier av äldre och nyare kartmaterial grundar sig bedömningen av nuläget för naturreservatet Djupadal på material från nyligen gjorda inventeringar, samtal med markägare samt fältstudier vid några tillfällen i slutet av 2004 och början av 2005. Naturreservatets marker utgörs idag i stort sett helt av skog, där aktivt skogsbruk tills nyligen bedrivits i begränsad omfattning på vissa delar, främst i form av plockhuggning. Den blockrika branten domineras av slutna likåldrig bokskog. Naturtypen är bokskog av ris-kruståteltyp med glest fåltskikt där bland annat blåbär, harsyra, kruståtel och vitsippa växer, vilket ses i fig 11. Självföryngringen av bok är ganska svag.

De granskogsbestånd som finns nedanför branten på fastighet 1:61, samt de mindre bestånd som ligger innanför reservatsgränsen ovanför branten på 1:46, ska avverkas efter hand. Alldeles utanför reservatsgränsen i NV växer ett mindre tujabestånd som är planterat. Den i övrigt slutna bokdominerade skogen på sluttningen utgörs av yngre bestånd i de brantare delarna i öster och grövre skog i väster. Högst upp i branten finns områden med naturskogsqualitéer eftersom de fått vara orörda tillräckligt länge och där förekommer en del senvuxna bokar.

Välbevarade stengärdesgårdar löper både längs nuvarande fastighetsgränser och på andra ställen inom området. Ett par äldre vägar finns också bevarade. Den ena är stenkantad och finns med på Häradskartan, se fig 12, och den används fortfarande bland annat av brukare på 1:44 för att komma till en annan del av fastigheten. Den andra vägen leder en bit uppför sluttningen längs en stengärdesgård, se bild på framsidan samt fig 12. Varken den vägen eller stengärdet finns med på någon av de kartor som studerats.

Av det som tidigare kallades torpet i Djupadal, senare fastigheten 1:11A heter nu den största delen 1.61 och ägs av Naturvårdesverket sedan 2002. Marken intill husen är

avstyckad med fastighetsbeteckningen 1:44. Samma beteckning har den tillhörande marken sydväst om 1:61 som tidigare hette 1:12 B och där faller en liten hörna innanför reservatsgränsen. En mindre tomt finns avstyckad, 1:60. Även på 1:6 har styckats av en fastighet, 1:54

Under den förödande storm som drabbade Sydsverige på kvällen den 8/1 2005 blåste delar av granbeståndet inom reservatet ner. Dels var det ett femtontal större granar NO om gården intill kärret och några NV om gården, dels ett fåtal granar alldeles ovanför branten i NV.

3 Tolkning och analys

3.1 Sammanfattande beskrivning av markanvändning

Naturgivna förutsättningar som geologi, jordarter, topografi och hydrologi har styrt mycket när det gäller bosättningar och markutnyttjande. De naturliga förutsättningarna spelar alltså stor roll för vilken naturtyp som utvecklas, i vilken utsträckning ett område kunnat utnyttjas för mänskliga intressen och hur det i sin tur påverkat den fortsatta utvecklingen. En del av förändringen i markutnyttjande kan även förklaras genom samhällsrelaterade förhållanden.

Olika trädslag har invandrat vid olika tidpunkter efter senaste istiden. Först etablerade sig pionjären björk tätt följd av tall för 10 000 år sedan. Hassel, alm och ek följde efter och sedan kom lind och ask. Så sent som för 3000-4000 år sedan invandrade två nya trädslag till Skåne, boken som kom från sydväst och avenboken från sydost. Boken spred sig bland annat till gamla betesmarker och hade sin största utbredning för 1000 år



Fig 12. En äldre stenkantad väg, här i bildens mitt, som finns med på Häradskartan 1929 används fortfarande av brukare. Uppför sluttningen till höger och vidare längs stengärdet leder en annan mindre väg som inte återfinns på någon karta.

sedan, medan avenboken som kommit samtidigt inte blev lika vanlig men etablerade sig på horstarna och i norra Skåne. Boken är ett bärande träd som gynnats av människan. Tillgången på de ollonbärande trädslagen bok och ek var avgörande för hur många svin, så kallade ollonsvin, som en by kunde föda. Både bok och avenbok är alltså ganska sena invandrare men ännu senare är granen som först under 1600-1700-talen invandrade norrifrån till Skåne och dess naturliga sydgräns går över norra Skåne.

Urbergsmoränen som dominerar området ger till största del näringsfattiga förhållanden. Bördigare marker återfinns bland annat i dalgångarna. Eftersom åkrarna låg nära gården har jordmånen och dess möjlighet till uppodling styrt valet av boplats. Viktiga aspekter var också att boplatsen skulle ligga torrt med nära tillgång på vatten för människor och boskap. Slätterängens uppgift var att ge vinterfoder åt djuren. För att hålla djur som gav tillräckligt med gödsel för ett hektar åker behövdes omkring fem hektar äng. Ängen hade en central roll i skogsbygden där boskapsskötseln var framträdande, eftersom bönderna inte kunde livnära sig på enbart åkerbruk. Som ängsmark utnyttjades gärna fuktig mark som årligen översvämmades, men även torrare marker. Steniga magra moränmarker har fått vara skog och betesmark.

Byarealen i relation till markförhållandena hade betydelse för hur många hemman den lämpade sig för eller hur många brukare med familjer som kunde livnära sig där. Drögsperyd var en liten by i skogsbygden som bestod av endast två hemmen, en begränsning som har berott på den geografiska placeringen och de naturbundna förutsättningarna.

Djupadals läge på Ryssbergets sluttning gör att området utnyttjats extensivt som utmark med bete under lång tid. Moränmarkerna har efterhand utnyttjats intensivare för nyodling och koloniserats i tider av folkökning. Vid Djupadal, på Drögsperyds bys utmark i öster, har skett en sen kolonisation i samband med enskiftets genomförande i början



Fig 13. I den blockrika terrängen här på sluttningen har marken aldrig odlats upp utan använts till bete och skogen till virke och ved.

av 1800-talet. Då fanns redan en inhägnad ängsmark i dalen, kallad Hunnafjellshejan och Norre hejan, den senare delen gles bevuxen med barrträd av antingen tall eller en. Annars var det lövträd och inte barrträd som var vanliga i ängen. Lövträden hamlades, det vill säga beskars, för att ge foder åt djuren. Ytan på den förstnämnda delen av ängsmarken stämmer väl överens med den mark som fortsatt att odlas fram till idag så det lär ha varit den bördigaste jorden.

Skiftesreformer och hemmansklyvningar såväl som andra jordavsöndringar har omdanat landskapet. Nya gränsdragningar drogs till exempel över tidigare inhägnader och markslag, såsom skiftens raka linjer. De är på många ställen påtagliga i dagens landskap genom de stengärdesgårdar som uppfördes i fastighetsgränserna. Inom området finns vällagda stenmurar i fastighetsgränser som är gällande än idag. Dessutom finns andra stengärdar bevarade som kan härröra från äldre markanvändning, exempelvis för inhägnad av betesdjur.

Samhällsrelaterade förhållanden har alltså spelat stor roll för landskapets förändring, där skiftesreformer och tekniska framgångar såväl som sociala strukturer avspeglas. Folkmängden ökade under 1700- och 1800-talen, vilket ledde till en expansion av obesutten bebyggelse och till uppodling av skogsmark. Torpetableringen var som störst 1750-1860 med expansion av torp på bondemark i skogen, orsakad av folkökning men också av central styrning med lättnader i regler som uppmuntrade till nykollonisation. Bland annat blev det efter 1743 tillåtet för bönder att anlägga torp på sin mark utan att dessa skattades som eget hemman. Vid Djupadal avstyckades ett torp 1826.

Intressant är att inför laga skifte klassades i stort sett all utmarken vid Djupadal som odlingsbar, utom där det var alldeles för blockrikt eller berg i dagen. Marken har med andra ord räknats som inrösningsjord. Det är idag svårt att förstå vid anblicken av den blockrika, delvis storblockiga och branta sluttningen, se fig 13. Block eller större stenar



Fig 14. Här i den nedre delen av branten vid Djupadal finns ett område med möjlig skoglig kontinuitet sedan början av 1800-talet och eventuellt längre tillbaka. Kedjan med riktigt gamla bokar är dock bruten.

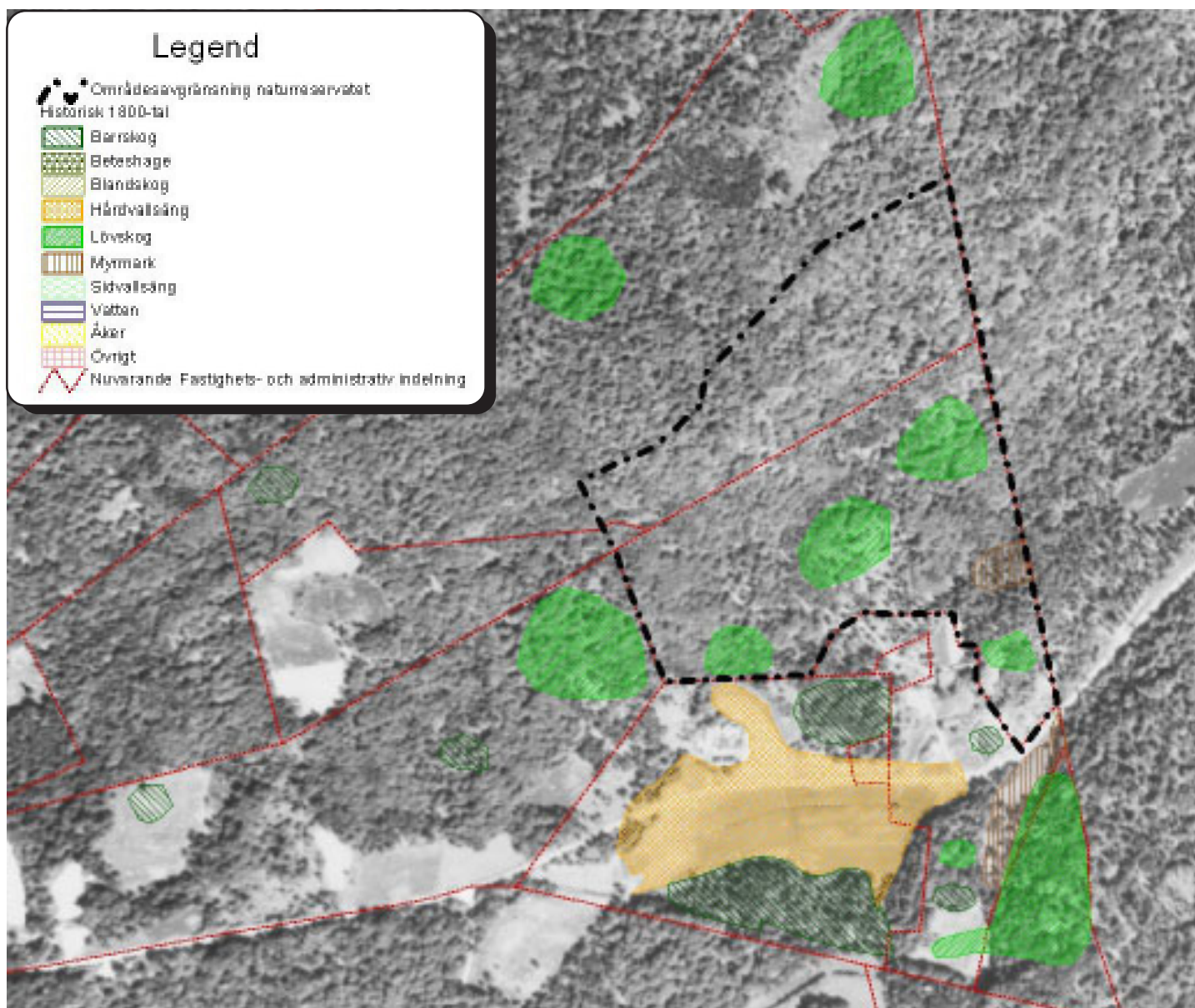


Fig 15. 1800-talets markanvändning tolkad utifrån skifteskartor visas digitalt i ett skikt ovanpå flygfoto från 1939 över området vid Djupadal. Löv- respektive barrskog, ängsmark och myrmark är utmärkt. Att skogen användes som betesmark är inte markerat i skiktet.

ansågs visserligen inte som något negativt i åkern vid tidigare jordbruksmetoder med hacka eller årder. Tvärtom hjälpte stenarna till att bevara värmen i marken. Däremot är det tveksamt om marken på slutningen verkligen blev uppodlad. Ovanför branten däremot, på den mark som kallades Östra hultet, var det enligt 1940-talets flygfoto en öppen yta som tidigare kan ha varit uppodlad och övergått till bete. *Hult* betyder 'liten dunge'. Ett till markområde som odlades upp och har förblivit öppet fram till idag förlades på ett område som på skifteskartan benämns Kohage. Dessa odlingsmarker ligger utanför själva avgränsningen av naturreservatet, men är viktiga att nämna för att ge en förståelse av helheten i landskapet och människans utnyttjande av marken.

Vid skogsseparationen som började på 1830-talet delades markerna upp i odlings- respektive skogslandskap, vilket resulterade i monokulturer till skillnad mot det mångbruk som rådde tidigare. Landskapet var som mest uppodlat i början av 1900-talet. Vid Djupadal har det mesta av den mark som varit uppodlad fått vara öppen fram till idag, även om åkrar har övergått till betesmarker. Här har inget storskaligt åkerbruk slagit igenom, utan strukturerna i det småskaliga jordbrukslandskapet finns kvar nere i dalgången.

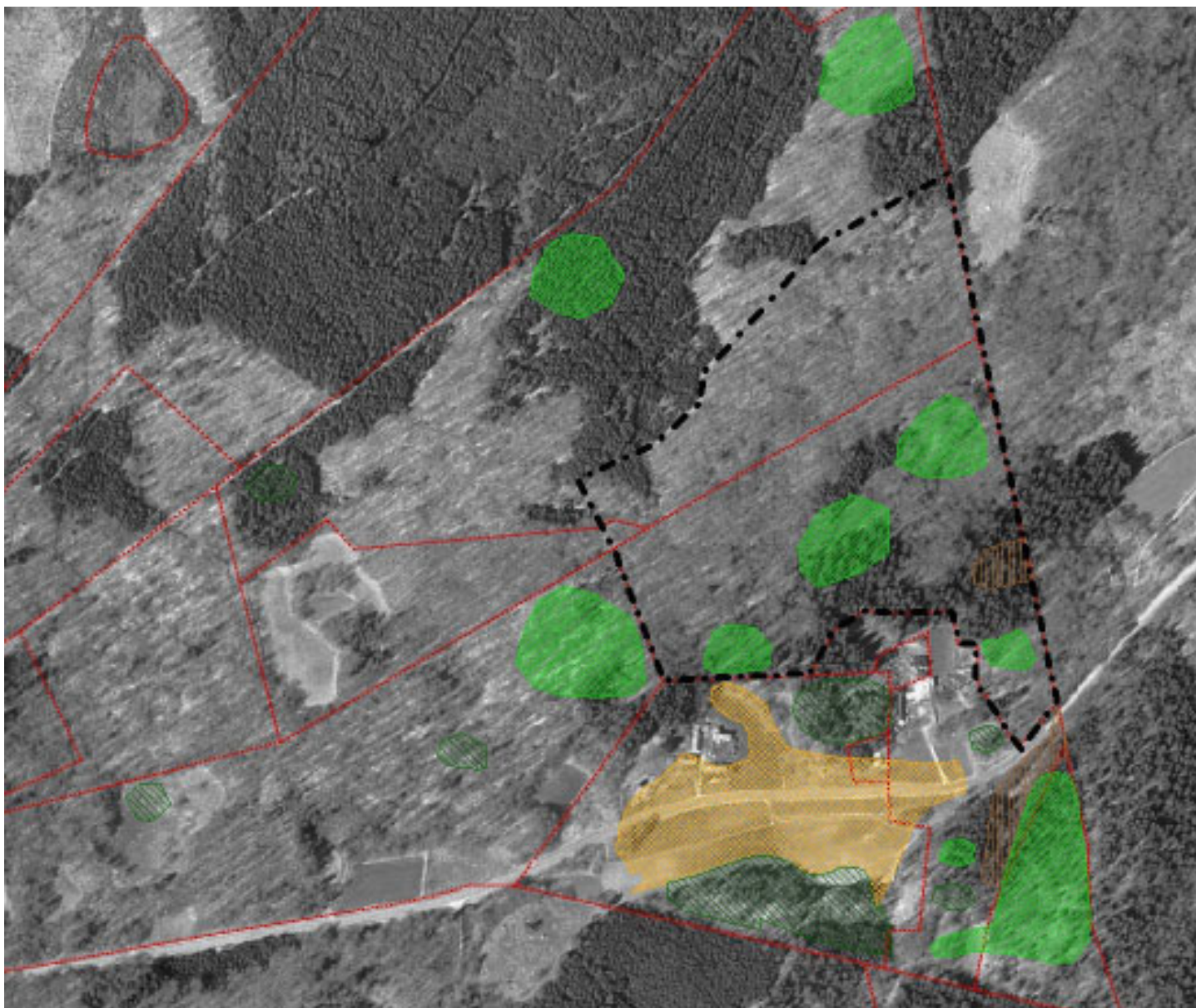


Fig 16. Som jämförelse visas 1800-talets markanvändning även ovanpå flygfotot från 2003. Därigenom kan en jämförelse göras av markanvändningen och skogens sammansättning för tre tidsperioder. Vid Djupadal kan en någorlunda säker skoglig kontinuitet med lövträd avläsas på några mindre ställen inom reservatet, nedanför branten.

De senaste årtiondenas kraftiga gödning och övergödning påverkar landskapet i en riktning som utarmar artrikedomen, eftersom endast de mest kvävetåliga växterna gynnas. Ändrade jordbruksmetoder med övergiven ängsskötsel, lövängens tillbakagång, att slåtter upphört och att markerna istället betas intensivt gör generellt att den förut så rika florans utarmas. Markerna i den branta sluttningen vid Djupadal med rikblockig morän har varit lämpligare för virkesproduktion än för jordbruksdrift. Upphört skogsbete har i sin tur gett upphov till de nya skogarnas utseende med täta snår och sly, något som dock inte är så framträdande inom området vid Djupadal som har glest buskskikt.

Planteringar och avverkningar har varit till stor del lagstyrda. Kulturell påverkan är en bidragande faktor till försurning eftersom markanvändning, både åkerbruk och bete, påverkar marken så att processen går snabbare. Samtidigt pågår en naturlig succession som vi alltså påskyndar. Klimatförändringar är den starkaste processen som verkar i successionsförloppet och ett svalare fuktigare klimat påskyndar försurningen. Under "lilla istiden", en trehundraårsperiod med början 1550 då medeltemperaturen var mellan en och två grader kallare än idag, gav boken vika för granen. De senaste tvåhundra åren har människan påverkat successionen mer drastiskt än tidigare genom skogsodling av i

huvudsak gran. När resurserna hos lövskogens brunjordar utnyttjas omvandlas dessa genom kemiska processer till näringsfattig podsoljord, en förändring som påskyndas avsevärt när granskog planteras eftersom granen försurar marken. När sedan skogen avverkas påverkas de hydrologiska förhållandena i marken. Om all gran avverkas samtidigt höjs fuktigheten i marken eftersom inga träd längre binder vattnet.

Äldre kartmaterial och beskrivningar ger ledtrådar till Ryssbergets, och i det här fallet speciellt Djupadals, skogshistoria och skogliga kontinuitet. Tolkningen av kartor och deras beskrivning får ske med viss försiktighet. Kännedomen om växtlighet och markanvändning blir fragmentarisk utifrån de historiska nedslag vid olika tidpunkter som materialet ger, ett fryst ögonblick av historien. I en del fall innehåller handlingarna uppgifter om tidigare förhållanden som ger ytterligare pusselbitar.

Det man tidigast vet utifrån kartmaterialet är att på Ryssberget växte det bokskog på 1600-talet. Materialet låter oss ana hur växtlighet och markanvändning såg ut vid 1800-talets början men ger inte något absolut säkert uppgift om eventuella skogars täthet, ålder eller artsammansättning. Med hjälp av marknamn kan markanvändningen tolkas och gradering visar på jordens bördighet. Trädsymboler på enskifteskartan visar att vissa områden var skogbeväxta, men endast om det var löv- eller barrträd. Därför vet vi inte ifall det var ek, bok eller avenbok som växte i branterna. Inte heller vet vi med säkerhet ifall den andra typen av trädsymbol avser tall men med tanke på att den funnits naturligt i den övre skogsbygden ligger det nära till hands.

Däremot måste skogen med stor sannolikhet ha varit väldigt fragmenterad och ha minskat jämfört med de mer utbredda bokskogarna som till synes täckte Ryssberget under slutet av 1600-talet. Detta stämmer med den allmänna utvecklingen av bondeskogarna under 1700- och 1800-talen, att de utarmades alltmer i tider av folkökning med ett ökat behov av byggnadstimmer såväl som ved och virke till olika ändamål.



Fig 17. Skog som varit orörd en längre tid kan ha högt biologiskt värde med mossor och lavar knutna till gamla träd, som här på klippållan vid branten i reservatets nordvästra del med bokar som kan vara senvuxna.



Fig 18. Gott om död ved i skogen, i form av såväl högstubbar som lågor och grenar på marken, utgör en god livsmiljö för vedlevande organismer.

Att utmark utvecklades från timmerskog till skoglös fälad kan ha orsakats av hårt betetryck eller överutnyttjande av skogen genom för kraftig avverkning i förhållande till återväxten. Antingen var det bönderna själva som behövde virke för husbehov eller så var det kronan, alltså staten, som krävde timmer för skeppsbyggen.

Enligt muntlig uppgift från Nils Bonde Nilsson, ägare av Drögsperyd 1:46, avverkades bokskogen i slutningen nedanför branten i områdets östra del på 1920-talet. Det var riktigt gamla träd som togs ner då. Området vid branten längst i öster kallas Klövhall.

En någorlunda säker skoglig kontinuitet med lövträd kan avläsas på några ställen inom området. Ett par ytor hittas längs med den nedre delen av brantens sträckning på sydostsluttningen, nedanför Dysfa halls Liarne eller Klövhall som området nu kallas, se fig 14, och intill vad som på skifteskartan benämns Klöffkier. *Hall* syftar på block och berg i branterna. Även vid Djupadals backar i sydost intill länsgränsen finns ett litet område, dock utanför reservatsgränsen. Dessa områden skulle kunna vara värdefulla, ifall det finns en skoglig kontinuitet, ur den aspekten att de då kan de hysa speciella arter av skalbaggar, mossor och lavar. När en bok blivit upp emot 130-140 år börjar den bli intressant som värd åt många andra arter, såsom insekter, mossor och lavar. Ifall träden avverkas när de är mogna, vid 100-120 års ålder, förloras de drygt hundra åren ur biologisk synvinkel. Risken är dock stor att kedjan, av skoglig kontinuitet med en fleråldrig skog som innehöll även riktigt gamla träd, brutits. I och med att den gamla bokskogen i slutningen avverkades på 1920-talet kan den skogliga kontinuiteten med betydelse för arter knutna till äldre träd ha gått förlorad. Området verkar ändå ha varit bevuxet med lövträd, mest bok, under lång tid. I fig 15 visas 1800-talets markanvändning tolkad utifrån skifteskartor och digitaliserad, ovanpå flygfotot från 1940-talet. Vid en jämförelse med samma digitaliserade skikt även ovanpå det nutida ortofotot i fig 16 kan en studie av tre tidsskikt göras och det syns vilka mindre områden som har haft en möjlig lövskogskontinuitet sedan 1800-talet och möjligen längre tillbaka.

Till viss del kan mönstret med en vidare utveckling från bokskog till blandskog och vidare till granskog skönjas eftersom gran planterats på några ställen. Fortfarande är det ändå bokskogen som dominerar i området. Gamla och döda träd jämte bränd mark och ved är bristfaktorer i dagens skogar. Att skogsbränderna upphört är en viktig faktor som förändrat våra ekosystem. Förr var den en naturliga störningsfaktor i skogens utveckling. Vissa delar av skogen på Ryssberget har naturskogsqualitéer eftersom den fått stå orörd tillräckligt länge. Sluttningarna med ädellövdominerad skog, framför allt bokskog, har delvis karaktären av naturskog. I de branta partierna högt upp på sluttningen där skogen varit orörd en längre tid finns några intressanta områden med senvuxna träd som i fig 17. Ovanför branten finns ett mindre område med ekskog av ristyp, en naturtyp som också har högt biologiskt värde. När döende och död ved finns kvar i skogen i olika nedbrytningstadier och former, såväl stående som liggande som i fig 18, samt med håligheter som i fig 19, ges goda förutsättningar för olika vedlevande organismer så det är viktigt för bevarande av den biologiska mångfalden.

4 Framtida skydd

Djupadals blockrika sluttningar med bokskog, ädellövskog och ek-tallskog bör i stort sett lämnas orörda. En del skötselåtgärder behövs dock, som att frihugga ekar så de kan fortsätta utvecklas till vidkroniga träd och avverka gran för att omföra marken till lövskog. Träd som faller över kulturhistoriska lämningar som vägar och stengårdsgårdar får flyttas åt sidan. Dessutom behövs kontinuerlig tillsyn av stigar i området för att hålla dessa framkomliga och säkra, åtgärder för att främja friluftslivet. För att kunna bevara biologisk mångfald samt vårda och bevara värdefulla naturmiljöer bör området avsättas som naturreservat. Denna rapport som beskriver markernas utveckling, med förändring såväl som kontinuitet i träd- eller skogsförekomst och deras utnyttjande, ger en del av underlaget för utarbetande av en skötselplan över området.



Fig 19. En bok med hålighet i stammen, där olika organismer kan trivas, bidrar till biologisk mångfald.

5 Källor

Litteratur

Baranowski, Rickard, 1990: *Översiktlig inventering av vedinsekter i naturskogsområden i Blekinge* (manuskript), Länsstyrelsen Kristianstad

Cserhalmi, Niklas, 1999: *Fårad mark. Handbok för tolkning av historiska kartor och landskap*, Stockholm

Länsstyrelsen i Skåne län, *Skånes skogar – historia, mångfald och skydd, kunskapsunderlag för bevarande av värdefulla skogsområden och andra trädbärande marker*, Remissversion mars 2004

Löfgren, Rolf & Leif Andersson, 2000: *Sydsvenska lövskogar och andra lövbärande marker*, Naturvårdsverket, rapport 5081, Stockholm

Löfroth, M. (red.), 1997; *Svenska naturtyper i det europeiska nätverket Natura 2000*

Påhlsson, L. (red.), 1998. *Vegetationstyper i Norden*. TemaNord 1998: 510. Nordiska Ministerrådet, Köpenhamn

Wastensson, L. (red.), 1994. *Berg och jord*, SNA Otryckta källor

Kartor

Karta över Skåne, 1684 och 1687, Gerhard von Buhrman

Näsums socken, akt nr. 21: Drögsperydys by, enskifte och vägdelning 1805-11

Näsums socken, akt nr. 34: Drögsperyd nr. 1 5/16 mtl. Hkl. 1826-27

Näsums socken, akt nr. 93: Drögsperyd nr. 1 5/32 mtl. A och 3/32 mtl. B sämjedelning 1858

Generalstabens karta över Sverige, Södra delen, uppmätt 1862-63, skala 1:100 000

Kristianstads läns hushållningssällskap, Gustavstorp 43, Rikets Allmänna kartverk, ekonomiavdelningen, Kartläggning utförd 1929-30, skala 1:20 000

Berggrundskartan 3E Karlshamn NV, 1983. SGU serie Af nr 135, skala 1:50 000

Jordartskartan 3E Karlshamn NV, 1999. SGU serie Ae nr 136, skala 1:50 000

Ortofoto Flygbild 1939

Ortofoto Flygbild 2001

Ekonomisk karta

Muntliga kontakter

Dialekt- och ortnamnsarkivet, Lund, Claes Ringdahl [claes.ringdahl@sofi.se] 2004-11-11

Nils Bonde Nilsson, Drögsperyd

I rapporten presenteras en markhistorisk beskrivning, framtagen som underlag inför bildandet av naturreservatet Djupadal. En del i Länsstyrelsens verksamhet är att skydda värdefull natur genom att bilda naturreservat.

Landskapets utveckling beskrivs och tolkas över tid utifrån historiskt kartmaterial från slutet av 1600-talet och framåt, liksom nyare kartmaterial. Fältstudier har kompletterat utredningen. Hur de naturgivna förutsättningarna styr markutnyttjandet kopplas till samhällsutvecklingen. Information om områdets geologi, vegetation och kulturhistoriska förhållanden ger en beskrivning över hur marken utnyttjats. Utredningen ingår som en del i utarbetandet av en skötselplan för området.



LÄNSSTYRELSEN
I SKÅNE LÄN

Östra Boulevarden 62A, 291 86 Kristianstad
Kungsgatan 13, 205 15 Malmö
Tel 044/040-25 20 00, Fax 044/040-25 2 110
E-post lansstyrelsen@m.lst.se
www.m.lst.se

www.m.lst.se