

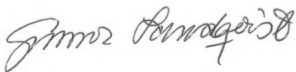
## Förord

Socialtjänstens utredningar och insatser för barn och unga kan innebära ett stort ingrepp i deras liv. Det blir då viktigt att skapa förutsättningar för barnet att kunna göra sin röst hörd i utredning och i utformning av förslag till eventuella åtgärder. I syfte att lyfta fram barnperspektivet startade Länsstyrelsen i Skåne i län 2004 projektet *Stärkt skydd för utsatta barn*. Senare startade länsstyrelsen ytterligare ett systemiskt projekt *Individen i vårdkedjan – utredning och delaktighet*. Det senare handlade om att göra vuxna klienter mer delaktiga i sina utredningar inom missbrukarvården.

Genom projekten har socialsekreterare och arbetsledare i några kommuner fått möjlighet att delta i en grundutbildning om systemiskt förhållnings-sätt och systemiska arbetsmetoder samt erbjudits coaching, individuellt och i grupp, genom Ann-Margreth Olsson. I Länsstyrelsens uppdrag till Ann-Margreth Olsson ingick även att dokumentera iakttagelser och erfarenheter från coachingen.

I denna rapport, som är den sista i en serie av sex, har Ann-Margreth Olsson visat på betydelsen av utredningens struktur för barnets möjlighet att göra sig hörd. Författaren har jämfört och analyserat olika modeller för utredning bl. a. utredningar gjorda enligt systemiskt tänkande med utredningar utförda enligt BBIC – en modell som enligt författaren har både sina förtjänster och brister.

Länsstyrelsen i Skåne län tar inte ställning för och emot olika utredningsmodeller utan uppmuntrar bl. a. genom fördelning av statsbidrag till fortsatt utforskande och utvecklingsarbete inom socialtjänsten i länet. Att en positiv utveckling är på gång ser vi i vår tillsyn. En förhoppning är att denna rapport kan utgöra ett värdefullt bidrag till socialtjänstens pågående utvecklingsarbete med att göra barnens och de ungas röster hörda i utredningar och åtgärder som rör dem.



Gunvor Landqvist  
Socialdirektör

Titel: Hörs barnet? Studie om hur socialsekreterare gör barns röst hörda i utredningarna

Utgiven av: Länsstyrelsen i Skåne län

Författare: Ann-Margreth Olsson

Beställningsadress: Länsstyrelsen i Skåne län  
Information, Ledningskansliet  
205 15 MALMÖ  
Tfn: 040-25 20 00  
lansstyrelsen@m.lst.se

Copyright: Länsstyrelsen i Skåne län

Upplaga: 500 ex

Rapportserien Skåne i utveckling: 2008:3

ISSN: 1402-3393

Länsstyrelserapport: 2008/33

Illustration omslag: Länsstyrelsen i Skåne län

Produktion och tryck: Holmbergs i Malmö AB 2008

# Innehållsförteckning

<b>Inledning och studiens undersökningsfrågor</b> .....	5
Undersökningar av utredningstexter.....	7
Barnets bok eller Min bok.....	8
Arbetsätt i studien.....	8
Utredning som gör skillnad.....	9
Lyckad utredning: nya sätt att kommunicera och förändrad identitet .....	10
Socialkonstruktionism.....	11
Utredning som process – utforskanden till nya berättelser och ett gemensamt språk..	12
<b>Orientering</b> .....	14
Metodologisk inriktning .....	14
Urval.....	14
Urvalsidé och studiens syfte.....	15
Analys .....	16
Lunds utredningar när det gäller barn .....	17
Barnets bok/Min bok.....	19
Denna rapport .....	19
<b>Barnets utredning med barnet i centrum</b> .....	20
Utredningarnas modell .....	20
1. Sammanfattning .....	20
2. Orientering: utredningens syfte och utredningsmetoder .....	21
Socialsekreterarnas överväganden i val av arbetsätt .....	22
Utredningar i allmänhet – det "normala" sättet.....	23
De 10 utredningarna i synnerhet – om metoder och processer under utredningen .....	24
3. Komplicerande handling – utvidgning och fördjupning .....	28
Synpunkter på anmälan/ansökan .....	28
Tidigare insatser, bakgrund och hemförhållanden .....	28
Utredningarnas huvudnummer .....	28
Barnets röst starkast vid sammanhängande berättelse .....	29
Föräldrarnas förmåga i utredningarna 2005 .....	32
BBIC-triangeln – behov eller levnadsmönster?.....	34
2007 – infästning i bedömningarna av barn – föräldrar – familj och miljö.....	35
4. Utvärdering – bedömning – socialsekreterarnas arena .....	36
5. Resultat och upplösning .....	39
6. Slutkläm.....	40
Utredningars språk jämfört med tjänsteutlåtandes .....	40
Socialsekreterarnas verbala riktmärken i bedömningar .....	41
Slutreflektioner.....	47
<b>Barnets utredning med Barnets bok i användning</b> .....	50

Innovationen.....	51
Unika böcker.....	52
Syftet med Min bok i utredningar.....	52
Enklast möjliga – ett levande koncept.....	53
Barn – egna aktörer i sina liv.....	53
Barnets perspektiv.....	54
Genomförande tillsammans med barnen.....	55
Barnets röst hörs i utredningstexterna.....	57
Reflektion.....	58
<b>Bedömningar med forskningskoppling.....</b>	<b>59</b>
Två utredningar i Trelleborg.....	59
Analys och bedömning.....	59
<b>Barnets utredning – ur flergenerationsperspektiv.....</b>	<b>62</b>
Svalövsmodellen.....	62
Fas 1.....	62
Fas 2.....	63
Fas 3.....	63
Fas 4.....	63
Fas 5.....	64
Fas 6.....	64
Reflektioner om Svalövsmodellens utgångspunkter.....	64
<b>Socialekreteraren som klientens berättare.....</b>	<b>66</b>
<b>Verbala riktmärken.....</b>	<b>68</b>
1. Narrativa idéer och utgångspunkter.....	68
Om berättande och skapande av identitet.....	68
Bakgrund till berättandets renässans.....	70
2. William Labovs modell.....	71
3. Behovsbedömning i socialt arbete enligt Bo Eneroth.....	72
Den atomistiska behovsmodellen.....	73
Helhetsbehovsmodellen.....	73
(Behovs)bedömning av levnadsmönster.....	75
Organisation för bedömning enligt levnadsmönster.....	76
4. Fyra typer av socialtexter.....	78
<b>Slutreflektioner.....</b>	<b>80</b>
<b>Referenser.....</b>	<b>88</b>
<b>Bilaga: Ett exempel av Barnets bok/Min bok.....</b>	<b>93</b>

## Inledning och studiens undersökningsfrågor

Hur närmar man sig 181 utredningar och deras texter? Vad skulle jag upptäcka i dem och vad var jag intresserad av att upptäcka i dem? Vad hoppades jag på och vad skulle jag vara med om att skapa genom att studera dem?

Skulle barnens röst höras? Hade barnen deltagit? Hade barnen gjorts delaktiga i det som hände under utredningen? Hade barnen varit med och påverkat vad utredningen kom att leda till? Hade de fått del av det som skrivits i utredningen? Hade barnen fått lämna synpunkter på förslagen eller beslutad fortsättning? Blev barnen bemötta som aktörer i sina egna liv eller behandlades de som passiva – utan strategier i sina liv? Utgick utredarna ifrån att barn har sitt eget sätt att möta sin omgivning – sätt som är relevanta och viktiga att utforska tillsammans med barnet?

Den avgörande frågan var om de svar jag sökte skulle märkas och redogöras för i **utredningstexterna**. Jag undersökte ju i denna fas i projekten<sup>1</sup> enbart texter. Mina undersökningsfrågor blev därför:

- Hur märks det i utredningstexterna att barn blivit delaktiga i det som händer i utredningsarbetet, om hur de deltagit och kunnat påverka genomförandet?
- Vad säger utredningstexterna om hur barnen blivit delaktiga och deltagande i det som skrivs och skrivits i utredningen – i anteckningar och slutlig text?
- Vad berättar utredningstexterna om hur barn blir delaktiga i det utredningen leder fram till – i föreslagna insatser eller avslutning av kontakt?
- Hur blir barnets inställning framförd i utredningstexten: 1) om den egna livssituationen, relationer och kommunikation med andra i barnets nätverk? 2) om utredningens genomförande – sättet att genomföra utredningen? 3) om utredningstextens innehåll? 4) om föreslagna beslut/insatser?

Jag hade med mig in i studien bland annat över fyra år som systemisk och dialogisk coach för socialsekreterare i utredningsarbete inom socialtjänsten. Mina erfarenheter sa mig att socialsekreterare tenderar att berätta mycket om barnen och andra klienter, både muntligen och skriftligen. Inom dialogcoachingen berättade och reflekterade socialsekreterarna mycket om processen och samarbetet mellan socialsekreteraren och barnet/klienten och om

---

<sup>1</sup> Inom Länsstyrelsen i Skånes två projekt *Stärkt skydd för utsatta barn* och *Individen i vårdkedjan – utredning och delaktighet*. Projekten presenteras i senare avsnitt i rapporten.

socialsekreterarnas egna grunder för val av arbetssätt, förhållningssätt och tekniker. Skulle något av detta också märkas i utredningstexterna?

Det handlar om socialarbetarnas professionella överväganden i möten med klienter och i upplägg och genomförande av utredningsarbete. Utredningsarbetet är en viktig del av det sociala arbetet och innebär en avgörande fas för hur samarbetet fortsättningsvis ska se ut (eller hur det ska avslutas). För samtliga deltagare, vilket jag återkommer till, kan en utredning innebära det som gör skillnad för framtiden. Utredningars kvalitet och effekt handlar, enligt de utgångspunkterna som vi utgick ifrån inom Länsstyrelsen i Skånes två systemiska projekt *Stärkt skydd för utsatta barn* och *Individen i vårdkedjan – utredning och delaktighet*, inte ”bara” om vad utredningarna mynnar ut i när det gäller bedömningar och beslut utan i allra högst grad om **hur** utredningarna genomförs under ledning av socialsekreterarna – om samspel och förändringsprocesser i utredningen<sup>2</sup>. Förutom de i projekten drivande aspekterna att verka emanciperande och demokratiskt, dvs. att öka deltagares inflytande och delaktighet och möjliggöra större deltagande för att ta till vara och mobilisera deltagarnas egna resurser och kunnande i större utsträckning, kan detta ses ur ett rättsäkerhetsperspektiv. Klienternas rättsäkerhet handlar både om vilka beslut som fattas och om hur socialtjänsten kommer fram till dessa. Ur professionellt perspektiv handlar hur-frågan och redovisningen om hur arbetet genomförts om kvalitetssäkring liksom, inte minst viktigt, om lärande och utveckling.

Med anledning av ovanstående kom några av mina undersökningsfrågor att handla om:

- Hur redovisas i utredningstexterna, de idéer som är i användning hos socialsekreterarna i val av förhållningssätt och arbetssätt?
- Hur berättar socialsekreterarna i utredningstexterna om sina egna handlingar och överväganden i utredningsarbetet?

Häromdagen kom jag att lyssna till socialsekreterare som diskuterade om och hur det lämpar sig att ta med egna reflektioner, redovisa egna motiv till upplägg och synpunkter på möten med klienter öppet i klienternas dokumentation. Ett par av dem argumenterade för att detta inte var vare sig lämpligt eller tillåtet enligt regler och anvisningar utan sådana noteringar skulle behöva skrivas ner i separata dokument – skilt från klientens. Några andra av de deltagande socialsekreterarna argumenterade för hur de ville utveckla detta som ett arbetssätt som en öppen dialog med klienterna, och att detta visst borde höra till klienternas rättigheter att få del av och att det hörde till ärendet i allra högsta grad och därför visst skulle in i klientens egen journal (och utredning). När jag lyssnade till dem fick jag bekräftat att

---

2 Se också avsnitt *Utredning som gör skillnad* i denna rapport.

det inte räcker att läsa utredningstexter eller socialarbetares officiella dokumentation av sitt arbete, för att sätta sig in i hur socialsekreterare tänker och arbetar. Såsom Leila Billquist och Lisbet Johnsson skriver:

En väl fördokumentation kan ge många uppgifter för forskningen, både uppgifter av fakta- och av processkaraktär. Men man måste alltid ha i åtanke att akten är konstruerad i ett visst avseende och sammanhang och dess användbarhet i forskningshänseende styrs av den fråga som vi vill veta något om. Med en sådan medvetenhet kan akten utgöra *en* möjlig källa i studier av insatser och klientskap inom socialtjänsten. (Billquist och Johnsson 2007 s. 15)

## Undersökningar av utredningstexter

När jag startade denna avslutande fas av Länsstyrelsen i Skånes två systemiska projekt, *Stärkt skydd för utsatta barn* och *Individen i vårdkedjan – utredning och delaktighet*<sup>3</sup>, var det, som synes ovan, med många frågor och stor nyfikenhet. I denna fas var mitt uppdrag att utforska utredningstexter som skrivits av socialsekreterare, – utredningar som gällde barn och deras familjer men också några (20) utredningar som gällde vuxna. Hur skulle den praktik jag fått del av framstå och berättas om i socialsekreterarnas utredningstexter?

Som jämförelse till utredningstexterna om barn studerade jag också några utredningstexter när det gäller vuxna klienter (huvudsakligen inom missbrukarvården). Hur var dessa utredningar annorlunda när det gällde att berätta om utredningsarbetet? Vad förmedlades om vuxnas möjligheter att delta och bli delaktiga i utredningsprocessens och utredningstextens utformning? Samtliga vuxenutredningar kom från Lunds kommun (samtliga gjorda under perioden mars – maj 2007).

Från Lund kom också två omgångar barn- och familjeutredningar från två olika tidsperioder: perioden mars – maj 2005 respektive 2007 när det gäller barn mellan 0 – 12 år. Urvalet bestod av samtliga utredningar under respektive period.

I övrigt använde jag utredningarna från Svalöv och Trelleborg, utredningar som jag tagit del av under coachingsperioden inom projektet *Stärkt skydd för utsatta barn*, och utredningar från stadsdelen Hyllie i Malmö kommun, som också deltagit i projektet.

---

3 Projektet presenteras i senare avsnitt i rapporten.

## Barnets bok eller Min bok

I Hyllie hade det inom projektet *Stärkt skydd för utsatta barn*, initierats och utvecklats en särskild modell för att samtala med barn och göra delaktiga i utredningar genom utveckling av en databaserad bok för barnen: *Barnets bok eller Min bok*. Boken presenteras i denna rapport. Den utvecklades till en början av socialsekreterarna Carina Sundman<sup>4</sup> och Helena Johansson. Sedermera blev det Helena Johansson och hennes kollega Lena Göransson som vidareutvecklade och använde boken i möten och samtal med barn i utredningar.

## Arbetsätt i studien

Att jag i denna fas huvudsakligen ensam studerat utredningstexter var ett annorlunda grepp jämfört med hur vi i övrigt arbetat inom projekten. Dock har utredande socialsekreterare deltagit också i denna fas om än i mindre utsträckning än tidigare:

Barn- och Familjgruppen i Lund studerade tillsammans med sin chef och mig under en dag tio utvalda utredningar (en från dem var) och reflekterade över sitt eget sätt att skriva utredningar. Som ett inslag för att öka sin medvetenhet om vad utredningsarbetet betyder för en själv, ritade deltagarna teckningar om sitt utredningsarbete och sina utredningar. Därefter hade vi vernissage där alla visade sina teckningar och svarade på frågor från varandra om den innebörd de själva la i sina teckningar om sitt utredningsarbete. En av dessa teckningar pryder omslaget till rapporten *Annorlunda kommunikation på socialkontoret*.

Ytterligare ett tiotal utredningar, skrivna av socialsekreterarna, utforskades tillsammans med sina författare. Det var de deltagande socialsekreterare i Svalöv som tillsammans med sin chef och mig studerade de utredningar som de skickat in till Länsstyrelsen i Skåne i undersökningen *Kvalitet och rätts-säkerhet i barnavårdsutredningar* (Fosstveit 2007).

Dessutom var utredningsskrivandet ett ständigt återkommande tema inom projektcoachingen vilket på verkat både hur jag läser de aktuella utredningarna och vad jag belyser i dem. Övriga studier i projekten genomfördes som systemisk aktionsforskning integrerat i den systemiska dialogcoaching som utvecklades och användes inom projekten<sup>5</sup>. Jag lärde därvid känna socialsekreterarnas arbetsätt inifrån deras sammanhang liksom hur socialsekreterarna reflekterade och resonerade. Dessa erfarenheter och kontakter ligger som grund och utgör utgångspunkt för denna studie.

---

4 Tidigare socialsekreterare i Hyllie var med och initierade Barnets bok. Se också tidigare rapport i serien Skåne i utveckling *Barnets socialsekreterare. Coaching i dialogiska utredningar*.

5 Läs mer om den dialogiska coachingen i övriga rapporter inom projekten.



## Utredning som gör skillnad

En av de bärande utgångspunkterna inom projekten *Stärkt skydd för utsatta barn* och *Individen i vårdkedjan – utredning och delaktighet* var att socialtjänstens utredningar innebär en unik möjlighet att skapa ”skillnad som gör skillnad” (Bateson 1987; Bateson 2000) för den person som utredningen handlar om och hans/hennes nätverk – ett barn med eller en vuxen med familj och nätverk.

När vi talade om utredningar var det inte huvudsakligen i meningen och betydelsen av ett förlopp eller ett dokument som ska leda i bevis hur barnet eller någon annan klient har det eller är, utan som utforskande av de relationerna – det system av relationer och kommunikation som klienten/barnet ingår i, deltar i, agerar i och är med om att skapa. Det är detta system som socialsekreteraren låter sig bli inbjuden i för att lyssna, höra, se och delta i hur personer i klientens/barnets omgivning samtalar och samarbetar med och kring klienten/barnet och han/hon med dem. Hur ser relationerna ut och vad gör de med klienten/barnet och vice versa? Vad skapar de och hur kan de förändras och hur förändras de i och med socialsekreterarens och utredningens ankomst i deras liv?

Vilka berättelser hörs och dominerar om klienten/barnet och vem blir han/hon med dem? Vilka berättelser skulle klienten/barnet vilja bli hörda och vilka kan komma att växa fram i samspel med socialsekreteraren? Hur påverkar samtalen med socialsekreteraren? Hur kan socialsekreteraren förändra/förstärka kommunikationen inom klientens/barnets familje- och nätverksystem så att relationerna (för)blir bärande resurser för klienten/barnet? Kan socialsekreteraren och utredningen underlätta för medlemmarna i systemet, klienten/barnet själv och viktiga personer för klienten/barnet, att förstå (ännu) mer av sitt eget och sin egen insats, hur de fungerar, vad de skapar för varandra och kan lyckas med tillsammans? Socialsekreteraren närmar sig och lär känna systemet av människor, relationer, samtal, historieberättande och berättelser om varandra och händelser av olika betydelse och mening för dem.

I den bästa av världar öppnar socialsekreterarens undersökande frågor till nya möjligheter för klienten/barnet att berätta och börja tänka på såväl gamla händelser som upplevelser i nuet och tankar om framtiden. Frågorna kan ge möjlighet till att reflektera och sätta ord på sådant som man annars kanske inte pratat så mycket om eller att upptäcka nya saker i gamla erfarenheter. Gamla berättelser blir till nya enligt idéer inom narrativ teori och praktik (White och Epston 1990; White och Epston 2000; Morgan 2004).

## Lyckad utredning: nya sätt att kommunicera och förändrad identitet

Utifrån detta synsätt kan en lyckad social utredning vara när socialsekreteraren lyckas bidra till att klienten/barnet förstår sig själv bättre om hur han/hon samverkar med sin omgivning samt att nätverket inklusive familjen förstår mer av hur klienten/barnet har det och hur de fortsättningsvis kan kommunicera och samarbeta på sådant sätt att de tillsammans skapar en bra tillvaro och framtid för klienten/barnet. Här tror jag att utredningstextens budskap kan förstärka dessa möjligheter. Texten är med om att konstruera den verklighet som dess deltagare lever i och kan användas för vidare konstruktion av nya livsberättelser liksom skapandet av identitet och ökad självkännetdom (Lundby 1998). Texten är med och frigör resurser, mobiliserar och skapar berättelser, medskapar klientens/barnets identitet (Ricoeur 1984; Ricoeur 1985; Adelswärd 1996; Ricoeur 2000). Utredningen kan ses som en *biografi* – skapande av *livsberättelser* för deltagande klient/barn.

Utredningsfasen kan erbjuda och innebära möjligheter att finna nya sätt för deltagarna att kommunicera i sina nätverk och berätta om sina liv – sig själva. När vi kommunicerar och interagerar med andra människor och annat i vår omgivning *blir vi någon* i relation till dem och allt annat som finns i våra sammanhang. Det handlar om det vi väljer att berätta om, när vi gör det, med vem och hur vi kommunicerar i relation till varandra.

Samspelet/Interaktionen mellan socialsekreterare, klient och övriga utredningsdeltagare utvecklar och förändrar såväl klienten som andra deltagare, inklusive socialsekreteraren.

Utredningen kan sätta fokus på hur klienten skapar sin egen identitet i samspel med andra, inklusive socialsekreteraren, och i relation till annat i klientens sammanhang. Relationerna förändras, på samma sätt som identiteterna och vår övriga verklighet utvecklas genom och i kommunikation. Klientens/barnets och övriga deltagares identiteter existerar inte isolerat någonstans, redo för socialsekreterarna att fånga in, att samla information om och redovisa i utredningen (som i exempelvis BBIC-utredningar; se rubrik med samma namn). Socialsekreterarna blir viktiga personer i samskapandet av klientens/barnets fortsatta identitet, både utifrån den relation och de samtal som de har tillsammans och utifrån vad socialsekreterarna väljer, och hur, att berätta om klienten/barnet och hans/hennes sammanhang i utredningstexten. På liknande sätt är såväl text som relation och samtal också med om att skapa socialsekreterarnas identiteter.

## Socialkonstruktionism

Att våra identiteter och vår sociala värld samskapas i kommunikation är en bärande idé inom socialkonstruktionismen (Burr 1995). Tillsammans med språkssystemiska idéer var socialkonstruktionismen vår bärande utgångspunkt inom länsstyrelsens projekt *Stärkt skydd för utsatta barn* och *Individen i vårdkedjan – utredning och delaktighet*. Skapandet (av t.ex. våra identiteter, verkligheten och kunskap) sker inte en gång för alla. Det sker ett ständigt samskapande av konstruktioner i vårt språk – av konstruerande. Kanske skulle det som växer<sup>6</sup> fram mellan oss och andra och annat i våra sammanhang snarare kallas rekonstruktion.

Det sätt vi i allmänhet förstår världen på, de kategorier och koncept vi använder, påverkas av de historiska och kulturella sammanhang vi lever i. Olika sociala och ekonomiska villkor och förhållanden dominerar i våra kulturella sammanhang. Huruvida vi förstår världen i termer av man och kvinna, rik och fattig, stad och landsort, förflutet och framtid, etc., beror på var i världen vi lever, liksom i vilken tidsepok. Ta exempelvis synen på barn och barndom hur den varierar och förändras. FN:s barnkonvention är en överenskommelse om synen på barn som aktörer som medskapar barn-  
domen, med samma mänskliga rättigheter som alla andra människor (Utrikesdepartementet 2003); en konstruktion med vilken följer andra sätt att handla, agera och förhålla sig gentemot barn och barns villkor än om barn exempelvis setts som objekt och som kunde behandlas därefter.

‘Sanningen’ är inte en produkt av objektiva observationer av världen utan består av sociala processer och interaktioner mellan människor som alltid måste konstitueras på nytt genom kommunikation – i dialogen. Vi kan tala om en samling av många röster och mängder av möjliga sociala konstruktioner av världen. Varje konstruktion inbjuder till vissa handlingssätt och utesluter andra – se ovan exemplet med FN:s barnkonvention.

En viktig ansats inom socialkonstruktionismen är att alltid pröva sin förståelse, särskilt det som kan tyckas vara givet, genom att nyfiket utforska, fråga och intressera sig för vad som berättas i interaktionen mellan människor. Fokus är då mer på processen än på strukturerna. Syftet med utforskandet är att lära hur vissa fenomen eller former av kunskap uppnås i interaktionen mellan människor.

---

6 Urie Bronfenbrenner (1979) skriver om *ekologisk utveckling*, vilket skulle kunna passa in i sammanhanget. Gregory Bateson myntade begreppet *ekosystemisk epistemologi* (1987). Detta var för Bateson en världs- och livsåskådning, ett trossystem innehållande idéer om att universum är ett enda ekologiskt system bestående av oändligt många konstituerade undersystem inkluderande både andlig icke-materiell och materiell substans (Carr 2006).

## Utredning som process – utforskanden till nya berättelser och ett gemensamt språk

Vi samskapar varandra – *blir till* i relation till varandra men också i relation till annat som exempelvis de här aktuella texterna och utredningsberättelserna. Exempelvis, barnet *är* inte det bråkiga barnet utan *blir* bråkigt i relation till personer och annat i sitt sammanhang. Eller, för att ta ett annat exempel, personer i ett alkoholmissbruk, ses inte som personer som *är* alkoholmissbrukare utan som *blir* missbrukande i relation till alkohol och annat och andra i sitt liv. Varje tillblivelse blir i detta unik. *Verkligheten ligger inte därute någonstans – redo för socialsekreterarna att samla in information om för att sedan analysera, bedöma och fatta beslut om. Den förändras ständigt och inte minst av, vilket jag redan varit inne på att en utredning startats och att socialarbetarna rör sig i systemet.* Detta är en viktig skillnad jämfört med de antaganden som görs inom BBIC, där ett av huvudmomenten är att ”samla information” (Dahlberg och Forssell; Socialstyrelsen 2006).

Någon utanför den *unika* relation som uppstår mellan människor i kommunikation har ett annat perspektiv och en annan berättelse än den som deltar inne i samspelet (Shotter 1984). Han eller hon kan berätta om de andra, men är inte med inne i samtalet. Berättelsen *inifrån* är knuten till detta perspektiv. Det är bara därifrån denna kan upplevas och berättas (Shotter 2005). För att få höra mer inifrån behöver socialsekreterarna förhålla sig nyfikna och utforskande, släppa alla tankar och idéer om att de som professionella kan eller bör ”veta”. När professionella förhåller sig som experter och ”vetande” i utredningar missas det unika och utredarna riskerar att de kommer att utgå mer från egna föreställningar (vi kan också kalla det fördomar), förståelse och kunskap än deltagarnas – de som utredningen handlar om<sup>7</sup>.

Utifrån narrativa tankegångar (Morgan 2004; Johansson 2005), som också använts inom projekten, samskapas våra identiteter och vår omvärld i vad vi hör berättas, liksom i vårt eget berättande (Adelswärd 1996; Adelswärd 1997; Ricoeur 2000). I detta påverkas vi av berättelser från såväl dåtid som nutid och också av dem som vi skapar om framtiden – vad vi förväntar oss, befarar och hoppas på. I denna komplexa interaktion mellan gamla och nya berättelser förväntas socialsekreterarna fånga eller snarare spegla verkligheten i några sidors utredning om en klient, komprimera hans eller hennes livsberättelse och också ha idéer om vad som kan komma att hända i framtiden.

Det har också betydelse hur vi läser texter, från vilket perspektiv, vilken mening vi lägger i orden som används och hur vi uppfattar de berättelser vi hör.

---

7 Harlene Anderson skriver om hur vi som professionella behöver bli mer ”icke-vetande” och lyssna till såväl barns som vuxnas egna unika erfarenheter, idéer och berättelser (Anderson 1990; Anderson och Levin 1997; Anderson 1999).

Vi är som i samtal också med den text vi läser och det som kommuniceras (Bakhtin 1997). Vi ger olika mening och betydelse till det vi ser och hör. Som interagerande, levande personer bär vi inte omkring på en absolut enhetlig identitet om hur vi är eller som vi efterlever. Vi blir olika i olika sammanhang och relationer. På samma sätt skapar vi och skapas olika mening för de ord vi använder (Bakhtin 1986; Wittgenstein 1992; Vygotskij 1999; Shotter 2005). När vi exempelvis hör orden i projektnamnet *Stärkt skydd för utsatta barn* ger vi varje ord liksom ordkombinationen i sin helhet, olika mening beroende exempelvis på i vilken relation vi är eller har varit till projektet eller vad vi tidigare och i andra sammanhang varit med om att knyta till dessa ord. Ords mening blir olika men också många gånger lika vartefter vi vant oss vid att använda ord och benämna företeelser. Här gäller det att se upp för även när orden är kända och brukade många gånger förr skapas den reella betydelsen i varje tillfälles interaktion (Vygotskij 1999). Så när socialsekreteraren skriver och använder orden på det sätt som hon eller han är van vid och finner brukligt, kan någon annan som läser texten komma att ge helt andra betydelser till det som skrivits. T.ex., vad läser personer med andra yrkeserfarenheter eller med annan kulturell förankring än socialarbetarens in i orden som används i sociala utredningars texter? Vilken mening läggs i de ord som också har styrande funktioner, som utgör utgångspunkt för bedömningar och värderingar, ord som exempelvis säger att barn behöver stabilitet, trygghet, förutsägbarhet, gränssättning och stimulans<sup>8</sup>? Med vilken mening använder socialsekreteraren dessa ord och hur läses de av föräldrar och andra som kan ha hjälp och stöd av att förstå deras avsedda mening? Hur förstår barnet, nu eller senare i livet, när han eller hon läser eller hör berättas om det som skrivits? Behövs lexikon med definitioner att slå i för klienterna eller mer utförliga förklaringar i utredningstexterna?

Vår utgångspunkt i de båda projekten som Länsstyrelsen i Skåne län drivit, har varit att det som behövs är större delaktighet och mer deltagande från klienternas/barnens sida i gemensam kommunikation med socialsekreterarna. Ömsesidiga, levande och uttrycksfulla samtal mellan deltagare som är beredda att involvera sig och svara på varandras respons till fullo. Då skapas dialoger och förutsättningar för att ett gemensamt språk skapas och används – också i utredningstexterna. Och varför inte, som flera av socialsekreterarna i projekten gjorde, bjuda in barnet, barnets föräldrar och övriga klienter till att läsa utredningstexter och kanske bidra med egna kommentarer eller avsnitt?

---

8 Se också avsnitt *Socialsekreterarnas verbala riktmärken i bedömningar*.

## Orientering

Mitt uppdrag i denna fas av länsstyrelsens projekt, *Stärkt skydd för utsatta barn och Individerna i vårdkedjan – utredning och delaktighet*, var att utforska utredningstexter som skrivits av socialsekreterare i några av de deltagande kommunerna. Jag hade hört mycket och deltagit länge i socialsekreterarnas och deras kollegors utredningssammanhang. Sedan februari 2004 hade jag följt socialsekreterarnas arbete genom individuella coachingsamtal och coaching i grupp. Bandspelare eller videokamera hade varit i många av våra samtal. I skrivande stund har jag tillgång till datamaterial från tre års dialogcoaching med sammanlagt 53 socialsekreterare. Dessutom hade jag intervjuat tolv barn om deras erfarenheter av socialtjänsten och sociala utredningar. Dessa studier redovisas i länsstyrelsens rapportserie. Fyra rapporter har givits ut: *Barnets socialsekreterare. Coaching i dialogiska utredningar* (Olsson 2005), *Coach i socialt arbete och i dialogcoaching. Om reflektion och dialog som gör skillnad* (Olsson 2006), *Barns berättelser om socialtjänstens utredningar. Samtal mellan socialsekreterare och barn* (Olsson 2007), *Klienternas socialsekreterare inom missbrukarvården* (Olsson 2007) och en planeras att ges ut inom kort: *Annorlunda kommunikation på socialkontoret. Om förändring och utveckling i språkssystemisk praktik* (Olsson 2008).

## Metodologisk inriktning

Hur närmar man sig sociala utredningar och deras texter? Vad skulle jag komma att upptäcka i läsningen? Vad skulle jag vara med om att skapa genom att läsa utredningarna? Vad hoppades jag på att jag skulle vara med om att skapa? Vad gjorde mig överhuvudtaget nyfiken på dessa utredningar? Inledningsvis i denna rapport berättar jag om de frågeställningar som jag koncentrerat mig på i denna studie<sup>9</sup>.

## Urval

Sammanlagt låg 181 utredningar skrivna av socialsekreterare i fyra kommuner i Skåne framför mig. Jag hade lärt känna flertalet socialsekreterare och deras arbetssätt genom de två systemiska projekten som Länsstyrelsen i Skånes drivit under åren 2004 – 2007. Där hade jag coachat dem utifrån språkssystemiska tankegångar. Det var också därigenom som jag fick del av de aktuella utredningarna.

50 av utredningarna var från 2005 och 68 från 2007 från samma kommun (Lund) och avdelning (Barn och Familj). Urvalet var samtliga utredningar

---

<sup>9</sup> Se avsnitt *Inledning och undersökningsfrågor*.

som färdigställs skriftmässigt under tidsintervallet mars – maj respektive år. Dessutom 10 utredningar som särskilt studerats i samband med coachingen i projektet *Stärkt skydd för utsatta barn*.

20 utredningar som valts ut av Hyllie kommunal för att presentera hur Barnets bok/Min bok används i utredningssammanhang.

10 utredningar från Svalöv som också ingick i det urval som Länsstyrelsen i Skåne gjorde i undersökningen *Kvalitet och rättssäkerhet i barnavårdsutredningar* (Fosstveit 2007).

2 utredningar gjorda i Trelleborg i samband med individuell coaching av socialsekreterare på barn- och familjesidan.

21 utredningar, samtliga utredningar färdigställda skriftligen under mars – maj 2007 inom avdelningen Vuxna i Lund.

## **Urvalsidé och studiens syfte**

Urvalsidéen handlade om att göra det möjligt för mig att göra en jämförande studie och se vilka berättelser som skulle växa fram för mig om utredningstexterna utifrån de idéer och tankegångar som varit bärande i länsstyrelsens båda systemiska projekt.

Syftet var att dessa skulle kunna bidra till deltagarnas, liksom deras kollegors, fortsatta lärande inom och utveckling av såväl utredningsarbete som skrivande av utredningar, i riktning mot ökad delaktighet och deltagande för klienterna och framför allt mot att göra barns röst hörda i utredningar.

Syftet var också att bidra till utvecklingen av mer dialogisk samverkan och ömsesidiga förändringar i socialt arbete både i det lilla och det stora. Även socialsekreterarna, som huvudsakligen var de som ansvarade för utredningsarbete och utredningar från socialtjänstens sida, stod inför förändringar genom projekten *Stärkt skydd för utsatta barn* och *Individen i vårdkedjan – utredning och delaktighet*. Förändringarna handlade om annorlunda arbets- och förhållningssätt och utvecklande av metoder och tekniker. Projektens huvudmetod var att erbjuda socialarbetarna individuell dialogisk coaching (eller i par) i deltagande kommuner, tillsammans med utbildningsdagar i systemiskt arbetssätt och förhållningssätt (sammanlagt 8 dagar).

Här är en översikt över deltagandet i båda de systemiska projekt som genomförts med hjälp av dialogcoaching:

**Tabell 1**

Deltagare	Individen i vårdkedjan – utredning och delaktighet	Stärkt skydd för utsatta barn
Kommuner:	Bjuv, Lund, Trelleborg	Hässleholm, Lund, Malmö (Hyllie stadsdel), Svalöv, Tomelilla, Trelleborg
Yrkesutövare i kommuner:	28	41
I systemisk dialogcoaching:	20	33
I systemisk kurs	30 (2007)	20 (2005)+32 (2006)+10 (2007)=62
Klienter	3	19 <sup>1</sup>

I Hyllie hade det i inledningen av projektet *Stärkt skydd för utsatta barn* initierats en särskild modell för att samtala med barn och göra dem delaktiga i sina utredningar genom utveckling av en databaserad bok för barnen: Barnets bok eller Min bok. Denna presenteras i denna rapport. Den utvecklades av socialsekreterarna Helena Johansson och Lena Göransson.<sup>10</sup>

Att jag ensam studerade utredningstexter var ett annorlunda steg inom de aktuella projekten. I övrigt genomfördes det mesta tillsammans med en eller flera socialsekreterare i de deltagande kommunerna. Utan dem skulle förstås inte heller denna studie blivit framgångsrik.

## Analys

I läsningen av utredningarna har jag utforskat texterna utifrån en socialkonstruktivistisk utgångspunkt: Vad är texten med om att skapa och hur? Vad gör texterna med deltagarna och de med dem? Jag har reflekterat utifrån olika perspektiv – främst utifrån mitt eget perspektiv som coach och utifrån de idéer som varit levande i länsstyrelsens båda projekt.

Jag har närmast mig texterna på flera sätt. Dels har jag läst igenom dem flera gånger för att se vad jag fäste mig vid: Vad slog mig som särskilt intressant? Vad stack ut eller var annorlunda? Vilka mönster växte fram? Dels har jag läst för att mer riktat utforska vad som skulle kunna bli mina berättelser som svar på ställda undersökningsfrågor. Forskning kan ses som en pågående social konstruktion och reflexiv process – att forskningen i sig skapas ur berättelser och är en praktik av berättande. Forskaren är användare av olika positioner i forskningsprocesserna, i praktiken sammantvinnade, som *lyssnare* till berättelser, *översättare* från tal till skrift, som *läsare* och som *författare* till en skriven text (Riessman Kohler 1993; Riessman Kohler 1997).

I utforskandet har jag blivit som en ställföreträdande författare av texterna (Czarniawska 2004). Jag har läst för att söka sätta mig *in i* hur författaren

<sup>10</sup> Tidigare socialsekreterare i Hyllie, Carina Sundman, var med och initierade Barnets bok/Min bok. Se också rapport *Barnets socialsekreterare*.



använt sig av orden, med vilken betydelse eller mening, och hur texten disponerats och använts i skrivandet. Samtidigt har jag också ställt mig utanför texten och studerat vad jag sett med ett utifrånperspektiv. Det var då jag kom att använda William Labovs modell<sup>11</sup> för att presentera och analysera utredningar.

I analys och berättande föredrar jag att citera och göra utdrag ur de berättelser jag hört och de texter som ligger framför mig. Detta gör det möjligt för läsaren att delta så mycket som möjligt inifrån handlingen och berättandet med ökade möjligheter att som läsare bilda sig en egen uppfattning samt återuppleva från deltagarnas perspektiv.

In keeping with the constructionist approach that ultimately guided the research I wanted to avoid the usual transformation of "data" into a written report that disembodied the subject and represented the results as a set of "findings". The solution that I adopted was to devote considerable space to excerpts from the interviews, which show how individuals themselves constructed their accounts. [...] As I wrote I felt a tension between the sociologist's interpretive voice and letting people's own understandings speak for themselves, and when I had to choose I sought to allow those I interviewed to speak on their own behalf. Quoting extensively from narratives and other qualitative replies allows the reader to see how individuals themselves make meaning out of loss – a problem that the methodology of survey research cannot address. (Riessman Kohler 1990 s. 230)

Forskaren kan genomgående ses som en aktiv medskapare av berättelser och texter – vårt samspel gav upphov till berättelserna. Även ni som läser den här texten blir en del av den – ni skänker berättelsen mening genom er respons och era reaktioner på den.

## **Lunds utredningar när det gäller barn**

När det gäller utredningarna om barn i Lund har det också gjorts en mer systematisk undersökning av texten. Det kan sägas ha varit en innehållsmässig narrativ analys (Riessman Kohler 1993; Burr 1995) utifrån variabler härledda från undersökningsfrågorna.

---

11 Läs mer om Labovs modell i avsnitt med samma namn.

Vad berättas om:	Jag läser/hör/noterar:
1. Genre	
2. Vem?	
3. "Yttre" form	
4. Innikning – riktas vidare till:	
5. "Inre" form	
6. Författarens röst – perspektiv	
7. Språket i användning	
8. Genomförandet – vilka överväganden har socialsekreteraren gjort och vilka hänsyn har tagits när det gäller utredningens (process respektive text) upplägg?	
9. Hur hörs barnet?	
10. Hur hörs delaktighet i utredningsprocessen?	
11. Hur hörs delaktighet i utredningstexten?	
12. Hur hörs delaktighet i förslag till beslut?	
13. Vilkas röster hörs?	
14. Relationerna mellan rösterna som blir hörda – dialogen	
15. Vilken röst/vilka röster hörs starkast?	
16. Socialsekreterarens relationer	
17. Samarbetet under utredningstiden, och eventuellt tidigare, mellan socialsekreterare och deltagare	
18. Deltagares synpunkter på utredningsprocessen och utredningstexten	
19. Socialsekreterarens röst	
20. Diskursiva utgångspunkter	
21. Texten som skapande narrativ identitet	
22. Texten som dialog	
23. Utredning som gör skillnad	

## **Barnets bok/Min bok**

När det gäller utvecklingen och arbetet med Barnets bok/Min bok har jag dels följt det inledande arbetet inom den coaching som socialsekreterarna deltagit i genom länsstyrelsens projekt och dels träffat socialsekreterarna flera gånger där de berättat om hur de utvecklat boken vidare och använt den tillsammans med barnen. Vid ett par tillfällen har socialsekreterarnas chef och några av de kollegor som också använt boken deltagit och delat med sig av sina erfarenheter.

De 20 utredningar från Hyllie som denna studie omfattar är utvalda av en av socialsekreterarna för att åskådliggöra för mig, eller snarare levandegöra hur Barnets bok använts i utredningsarbetet och vad boken inneburit för utredningstexterna.

## **Denna rapport**

Med det arbetssätt som jag redovisat ovan i analysen blev denna rapport till min berättelse om vad jag lagt märke till och skapat när jag studerat de aktuella utredningarna. Jag berättar om vad jag hört, sett och skapat.

Mina erfarenheter från de senaste fyra årens deltagande i socialtjänstens utredningsarbete inom Länsstyrelsens i Skånes systemiska projekt har satt sina spår både i hur socialsekreterarna arbetar med sociala utredningar, hur de arbetar utifrån ett barnperspektiv och hur jag själv läser socialsekreterarnas utredningar. Mitt perspektiv som socialsekreterares dialogiska coach påverkar både hur jag läser och vad jag hör i min dialog med den text jag läser. Jag hör också andra röster från tidigare erfarenheter och i nuet som socialarbetares handledare och coach. Detta sätter sin prägel på rapporten. Mina erfarenheter, reflektioner, idéer, värderingar och slutsatser dyker upp lite varstans (som om nu inte detta skulle tydligt framgå).

Jag hoppas att läsningen ska leda till vidare diskussioner och reflektioner, framför allt bland alla som deltar i och skapar socialtjänstens utredningar.

# Barnets utredning med barnet i centrum

Det här kapitlet handlar om de utredningar jag studerat från Lunds kommun som gäller barn och deras familjer. Det handlar om sammanlagt 118 utredningar: 50 från 2005 och 68 från 2007 plus 10 utredningar som särskilt utforskades tillsammans med deltagande socialsekreterare under en hel dag 2006.

Kapitlet innehåller huvudsakligen min berättelse och redogörelse för hur utredningarna i Lund huvudsakligen är upplagda och vad jag reflekterar över i detta. Presentationen gör jag med stöd av Labovs modell för berättande<sup>12</sup> och med användande av flera direkta citat ur utredningarna. Kapitlet fortsätter med ett avsnitt om skillnaderna i så kallade tjänsteutlåtanden och avslutas med några exempel som visar vad jag noterat och som redovisats av socialarbetarna som styrande och avgörande i bedömningar i utredningarna.

## Utredningarnas modell

Utredningarna i Lund var både 2005 och 2007 uppbyggda i den ordningen som anges i språkvetenskaplig forskning (Johansson 2005) som vanlig vid personligt berättande, nämligen:

1. Sammanfattning
2. Orientering
3. Komplicerande handling/händelse
4. Utvärdering
5. Resultat eller upplösning
6. Slutkläm

Modellen är känd som William Labovs sociolingvistiska modell för analys av personliga berättelser (Labov 1972; Labov och Fanshel 1977).

### I. Sammanfattning

Allra högst upp på första sidan i det som kan kallas huvudet står att läsa om vilken genre det handlar om: utredning eller tjänsteutlåtande. Jag ser detta som en samlande uppgift om vad dokumentet handlar om.

Tjänsteutlåtande används i meningen att göra tjänstemännens röst hörda

---

<sup>12</sup> Mer om Labovs modell i avsnitt med samma namn.

när utredningen ska behandlas i ett politiskt forum, dvs. beslut ska fattas i socialnämnden eller dess arbetsutskott. Att handlingen är ett tjänsteutlåtande påverkar form, upplägg, innehåll och språk, vilket jag återkommer till.

I huvudet finns uppgifter om kommun, förvaltning, avdelning, adress och telefonnummer samt uppgift som är värdefull för rättsäkerheten<sup>13</sup> nämligen sidangivelse och hur många sidor som hela utredningen omfattar. Sammanlagt sidantal är 2007 som regel under 10 med några undantag upp till 15, medan sidantalet är högre i utredningarna från 2005.

I sammanfattningen får läsaren reda på vem utredningen handlar om (barnets namn och personnummer) och under rubriken *Anledning till utredning* en mycket kort sammanfattning om vad handlingen handlar om och uppgifter om vad som föranleder utredningen (ansökan eller anmälan och om vad).

## 2. Orientering: utredningens syfte och utredningsmetoder

Nästa del i utredningstexten verkar som en orienterande fas i läsningen. Här redovisas inledningsvis *registeruppgifter* om vem som är barnets familj: föräldrar och vårdnadshavare, syskon och var de bor; bostad, eller bostäder om föräldrarna bor på skilda håll.

I orienteringen redovisas också *syftet med utredningen* och använda *utredningsmetoder*. Det senare innebär huvudsakligen en uppräkningslista av vilka samtal som hållits och med vem, samt, när det gäller samtal med barn, om Nalle-kort, *Strength cards* eller styrkekort, tejpingsdockor, Emma-dockor, nätverkskort, tillsammans med en kort beskrivning om vad använd teknik innebär<sup>14</sup>.

Utredarna har träffat [barnets namn] vid tre tillfällen, en gång hos mamma, en gång hos pappa och en gång på socialförvaltningen. Vid första tillfället fick [barnets namn] tillsammans med lillasyster titta på Nallekort, vilket är en kortlek med bilder på nallar som visar olika känslor och humör. Vid andra tillfället fick hon beskriva sig själv och sin familj med ”styrkekorten”, på vilka det står olika positiva egenskaper. Vid tredje tillfället redogjorde [barnets namn] för en vanlig dag hos mamma med hjälp av tejpingsdockorna som är små färgglada trädockor i olika åldrar och kläder. Utredarna har även träffat mamman och pappan tillsammans en gång på Socialförvaltningen. Utöver det har vi träffat pappan vid ett hembesök och mamman vid

---

13 Klienten kan kontrollera om han/hon fått del av samtliga sidor i utredningen.

14 Se rapporten *Barns berättelser om socialtjänstens utredningar. Samtal mellan socialsekreterare och barn* för närmare beskrivning av de uppräknade teknikerna i samtal med barn.

ett hembesök och ytterligare en gång på Socialförvaltningen. Samtal har dessutom hållits med...<sup>15</sup>

I utredningarna 2007 tillkommer, oftare än i 2005 års utredningar, en redogörelse om *utvecklingen under utredningstiden i utredningsprocessen* alternativt under rubriken: *Beslut och händelser under utredningens gång*. Utredningstiden är som redan nämnts ett skede där mycket kan komma att ställas på sin spets och förändringar påbörjas:

Under utredningstiden har det hänt saker som förändrat familjens situation. Fadern har tagit tag i sitt missbruk och har varit nykter [i över 3 månader]. Barnen och modern ser en tydlig skillnad hemma. Bråken har avtagit och fadern är mer närvarande för sina barn och sin familj. Även fadern kan se en skillnad på hur barnen är mot honom och att de söker sig mer till honom nu. Det känns viktigt att fadern blir stabil i sin drogfrihet så att barnen kan känna sig säkra på att de kan lita på honom och att han finns till för dem på samma sätt som andra pappor. Det finns en tydlig sammanhållning och öppenhet inom familjen som är en styrka för att fortsätta i samma positiva anda som hittills<sup>16</sup>.

I någon utredning uttrycker socialsekreterarna att de hoppas på att själva utredningen i sig blivit en markering för familjen:

En förhoppning utredarna har är att utredningen har blivit en markering för familjen att det inte är acceptabelt att bemöta [barnets namn] som mormor har gjort. Varken före eller efter händelsen med mormor har det inkommit uppgifter om liknande händelser.<sup>17</sup>

### **Socialsekreterarnas överväganden i val av arbetsätt**

I studien har jag särskilt sökt efter huruvida det går att utläsa i utredningarna hur socialsekreterarna resonerat när de valt tillvägagångssätt, plus om socialsekreterarna redovisat något om hur barnen påverkat utredningens upplägg.

Här skiljer de 10 utredningar som gjordes med stöd av coachingen inom projektet *Stärkt skydd för utsatta barn* ut sig från övriga undersökta utredningar. Jag börjar med de 118 utredningarna i urvalet och fortsätter med de 10 som undersöktes tillsammans med deltagande socialsekreterare tidigare i projektet.

---

15 Utdrag ur *Utredningsmetod* i utredning nr 11.

16 Utdrag ur utredning nr 109.

17 Utdrag ur bedömning i utredning nr 77.

### *Utredningar i allmänhet – det ”normala” sättet*

Utgångspunkten i socialsekreterarnas redovisning i utredningstexten verkar vara att det finns ett ” normalt ” sätt att genomföra utredningarna och där ingår att samtala med barnet, föräldrarna och skola/barnomsorg och få utlåtande från eventuella kollegor eller andra personer som är involverade i barnet eller familjen. Det är som om det finns en ”tyst” överenskommelse om hur arbetet är upplagt. Detta gäller också om hur arbetet är fördelat mellan socialsekreterarna när de arbetar två tillsammans. Jag längtar efter att ställa frågor om:

- Vad gjorde du respektive din kollega?
- Hur samarbetade ni?
- Hur resonerade ni när ni valde metoder, tekniker och upplägg i tid och rum?
- Vilken var idéerna bakom hur ni fördelade arbetet?
- Hur påverkades och utvecklades era relationer?
- Hur påverkades arbetet under tiden?
- Vilka hänsyn togs?

Först när något sker eller någon ber om något som avviker från det ”normala” redovisar socialsekreterarna att särskilda överväganden skett. T.ex., när ett barn vill att föräldrarna ska vara med i samtal som socialsekreteraren tänkt sig ha ensam med barnet.

I en annan utredning skriver utredarna: ” [Flickans namn] har varit delaktig i utredningen genom att medverka vid flertalet av nätverksmötena, samt genom att den ungdomsbehandlare som [flickans namn] har kontakt med har medverkat till att hennes röst framkommit även vid de möten där hon inte deltagit”<sup>18</sup>.

Ett annat exempel är när socialsekreterarna förklarar varför de gör den aktuella utredningen på ett sätt som skiljer sig från den utredning som tidigare var gjord på samma flicka ett år tidigare. Denna gång väljer socialsekreterarna ”att i kronologisk ordning beskriva vad som hänt under utredningens gång”<sup>19</sup>.

Barnen hörs och syns i utredningarna, men deras synpunkter på själva utredningen, att den över huvud taget görs och hur, lyfts inte fram. Deras önskemål kan vara inflettade i vad föräldrarna framför utan att de särskilt

---

18 Utredning nr 56.

19 Utredning nr 34.

framkommer. Också här verkar det som om synpunkter och önskemål skrivs om när något ”avviker” från det ”normala” sättet att genomföra utredningarna på, t.ex., när några föräldrar avböjer att kontakt ska tas med skolan och, i ett annat fall, när föräldrarna ber om att barnet inte ska kontaktas.

### ***De 10 utredningarna i synnerhet – om metoder och processer under utredningen***

Det som framför allt skiljer ut dessa 10 utredningar från övriga är att de har omfattande avsnitt under rubriker som *Metod och process* eller *Processen under utredningstiden*, alternativt *Utredningens genomförande*. Här hörs socialsekreterarnas överväganden och vilka hänsyn de tagit i relation till barnen i utredningen och i samtal, samt vad de deltagande barnen, som varit stora nog att kunna uttrycka sina önskningar, har föredragit i relation till socialsekreterarna och vilken hänsyn dessa tagit till detta. Här följer några exempel.

Under rubriken utredningsmetod skriver socialsekreteraren följande om sitt samarbete med utredningens huvudperson, pojke 9 år <sup>20</sup>:

... För att kunna träffa [pojken namn] ungefär vid samma tid och på samma plats för att enskilt kunna prata med honom bestämdes i samråd med modern och [pojken namn] att undertecknad hämtar honom viss tid på skolan och kör honom till socialförvaltningen för samtal och därefter körs han hem till sin mamma.

[...]

Vid varje samtal har undertecknad sammanhangsmarkerat för [pojken namn] och även läst upp vad undertecknad skrivit efter förra samtalet för att få [pojken namn] medgivande på att det är rätt uppfattat. Med sammanhangsmarkering menas att ledaren berättat att jag är [pojken namn] socialsekreterare och jag skall prata med honom för att ta reda på hur han upplever sin situation och hur han vill ha det. Jag har också berättat hur länge vi skall prata och vilka hjälpmedel vi skall använda. [pojken namn] har hela tiden fått möjlighet att ha synpunkter och ändra vad vi pratar om. Jag har förklarat för honom vad vi skall göra och vad som skall ske härnäst och vad han tycker om detta. Han har haft möjlighet att påverka samtalet och situationen. Han har ställt frågor och fått se vad som finns i datorn om honom.

Vid mötet med [pojken namn] [datum] hämtar undertecknad honom vid skolan och han kommer med en lärare. Undertecknad frågar vem han kom med och då berättar [pojken namn] att han varit

---

20 Utredning nr 3 av de 10 som studerats tillsammans med socialsekreterare.



i bråk med någon på skolan och att han satt i klassrummet tills det var tid och sedan frågade han läraren om de kunde följa honom till socialsekreteraren som väntar i bilen. Detta då [pojakens namn] var rädd för att den han bråkade med skulle ge igen. När vi kommer till socialförvaltningen går vi och handlar läsk och choklad. Sedan visar utredaren sitt rum och [pojakens namn] journal i datorn. Undertecknad läser upp vad undertecknad skrivit efter vårt förra samtal och [pojakens namn] säger att det är okej uppfattat. Vi pratar en stund i rummet och undertecknad frågar om vi skall hämta Nallekortet för att fortsätta prata med dem men det vill inte [pojakens namn]. Undertecknad hämtar då tejpingsdockorna och vi går till barnrummet. Samtal förs om kameran där och undertecknad sätter på skyddet för att det skall bli tydligt för [pojakens namn] att kameran inte är på. [Pojakens namn] säger att han inte vill filmas för det har han gjort tidigare när föräldrarna var i vårdnadstvist. Han har även använt dockor i tidigare samtal.

Vid sista samtalet i utredningen som skedde [datum] så träffade socialsekreterare [pojakens namn] först själv och sedan träffade socialsekreterare [pojakens namn] och föräldrarna tillsammans, vilket spelades in på videoband. Inför mötet med föräldrarna pratade utredaren med [pojakens namn] om hur mötet skulle ske och han fick framföra sina synpunkter på detta. Vi kom överens om vad vi skulle prata om och vilka regler som gällde för föräldrarna och [pojakens namn] under samtalet. Vi bestämde att samtalet med föräldrarna skulle röra framtiden och att vi skulle hålla på ca en timme. [Pojakens namn] fick en lapp där det stod "timeout" för att han skulle kunna ge den till utredaren om han ville avbryta samtalet eller säga nåt. Vi bestämde tillsammans att om föräldrarna kom i konflikt skulle [pojakens namn] lämna lappen med timeout till mig så jag kunde avbryta samtalet. Jag tog också på mig att se till att avbryta samtalet om det blev konflikt även om inte [pojakens namn] sade något. Vi gick igenom vad vi skulle prata med föräldrarna om och vad [pojakens namn] ville att undertecknad skulle säga till dem.

I nästa exempel återger jag vad socialsekreteraren skrivit i en av utredningarna om två systrar, 5 och 9 år gamla. Socialsekreteraren skriver om bland annat om den använda utredningsmetoden <sup>21</sup>:

Första gången jag som utredare träffade [systerns namn] gick jag igenom meningen med utredningen och samtalen med föräldrar och barn. (Se nedan "[barnets namn] berättelse") Det är också viktigt att barnet får veta att det kan finnas vissa saker som socialsekretera-

---

21 Ur utredning nr 7 bland de 10 som studerats tillsammans med socialsekreterare.

ren kan behöva prata med föräldrarna eller någon annan vuxen om. Varje gång jag sedan träffade [barnets namn] återkopplade jag till denna första information och frågade om hon mindes vem jag är och vad jag arbetar med, om hon hade funderat över någon fråga sedan sist? Jag påminde också [barnets namn] om att hon skulle fråga mig om det var någonting hon inte förstod. (Detta använde sig [barnets namn] av då hon berättade för mig att jag första gången vi träffades hade använt ordet "hårdhänt" som hon inte förstodt)

[...]

Samtliga samtal med [syrstrarnas namn] har samlats och nedtecknats i en "berättelse". Därefter lät jag [syrstrarnas namn] var för sig läsa igenom sin berättelse och bekräfta om jag uppfattat dem rätt. Flickorna var nöjda med hur jag uppfattat vad de berättat för mig och godkände att materialet fick visas för mamma och pappa. Därefter har modern och fadern var för sig fått läsa igenom barnens berättelse och reflektera över denna. Delar av reflektionerna finns återgivna i slutet av utredningen under "bedömning/analys".<sup>22</sup>

I en utredning av ett barn, 17 månader gammalt när anmälan görs, skriver socialsekreteraren under rubriken *Processen under utredningstiden* det som följer nedan<sup>23</sup>. Det handlar om en mamma med psykiska problem där sjukvårdens spädbarnsverksamhet gjort anmälan. Föräldrarna kommer från ett annat land och har svårt att förstå betydelsen av anmälan, utredning och socialtjänstens inblandning.

Socialsekreteraren delar med sig av hur hon gjort överväganden under utredningens gång. Se särskilt socialsekreterarens avslutande reflektion:

Efter ett par månader föreslår utredaren insatser från familjeenhetens sida, då det framstår som tydligt att föräldrarna behöver fortsatt stöd och hjälp i sitt föräldraskap. Föräldrarna är i sin tur klara med att de inte önskar den hjälpen just då. De har tankar om att dagis kommer att innebära en skillnad för [barnets namn]. När det gäller ätandet kommer hon att påverkas av att de andra barnen äter och så småningom själv börja äta. De tror att det då även kommer att gå bättre hemma med maten. Utredaren föreslår ett uppehåll i kontakten med familjen under ungefär en månad för att se vad som hinner hända på denna tid, vilket föräldrarna accepterar. Utredaren har också vid flera tillfällen tagit upp önskemål om att prata med dagis, vilket föräldrarna, främst modern, varit negativa till. De vill inte att familjens problem skall bli kända för dagis.

---

22 Utredning nr 7 av de 10 som undersöktes tillsammans med deltagande socialsekreterare.

23 Utredning nr 5 av de 10 som särskilt studerats tillsammans med socialsekreterarna.

Efter en dryg månad berättar föräldrarna att [barnets namn] äter bättre. Modern låter [barnets namn] äta själv och om hon inte vill ha mat envisas modern inte med att försöka ge henne. Modern har fortfarande inte gått ut ensam med [barnets namn] utan det är fadern som tar ut henne. Vid ett enskilt samtal med modern säger hon att hon försöker att göra saker för [barnets namn]s skull även om hon tycker att det är mycket svårt. Hon har exempelvis varit ute med [barnets namn] i sandlådan. Modern berättar också om [barnets namn], hur hon tycker om att leka med vatten, om hur hon brukar sjunga för [barnets namn], etc. Modern samtycker vid detta tillfälle till att utredaren tar kontakt med [barnets namn]s dagis och hon vill gärna vara med om tiden passar henne.

Besöket på dagis blir en viktig händelse för utredaren. Efter detta samtal minskar oron för [barnets namn]. Barnskötaren som vi samtalade med berättar om [barnets namn]s utveckling på ett positivt sätt och beskriver henne som en pigg och glad, normalutvecklad 1 1/2-åring. Modern deltar i samtalet och ger intryck av att vara gladare och öppnare än tidigare. Det känns som om en utveckling i positiv riktning har kommit igång.

Vid utredarens avslutande besök hos familjen beskriver föräldrarna att situationen förändrats mycket till det bättre. [Barnets namn] äter bra, sover bra, leker och är pigg och glad. Hon har också börjat att gå. Modern har vid flera tillfällen varit ute med henne i sandlådan, hon har också vid något tillfälle pratat lite med en granne som har barn. När modern ombeds att beskriva skillnaden hemma säger hon att hon nu förstår [barnets namn] bättre, hon förstår vad [barnets namn] vill. Fadern tycker att allt är normalt hemma. De vill inte ha några insatser just nu. De samtycker till en uppföljningskontakt under hösten då utredaren uttrycker detta önskemål för att få möjlighet till ett längre tidsperspektiv på utvecklingen i familjen.

Utredningen har varit en balansgång mellan tydlighet med det egna uppdraget och de egna uppfattningarna och lyhörighet för föräldrarnas uppfattning om sin och [barnets namn]s situation. Utredarens strävan har varit att vara tydlig med uppdraget från socialtjänstens sida, att jag är [barnets namn]s socialsekreterare och min uppgift är att se till så att hon har det tillräckligt bra. A andra sidan har det varit viktigt med lyhörighet och respekt för föräldrarna och att lämna utrymme för deras egen syn på vad de behöver. Då utredningen avslutas säger föräldrarna att de inte behöver hjälp just nu men att de kommer att höra av sig om behovet uppstår.

Från orienteringen där metodredovisning och öppnande dialog eftersträ-  
vades vid coachingen i projektet, till nästa fas i utredningarnas text; själva  
handlingen i utredningsberättelsen.

### 3. Komplicerande handling – utvidgning och fördjupning

Efter orienteringen följer avsnitt där handlingen kompliceras, berättelserna  
utvidgas och utvecklas i utredningarna.

#### Synpunkter på anmälan/ansökan

När utredningarna är föranledda av *anmälan* redogörs här mer detaljerat vad  
anmälan har innehållit. Därefter följer föräldrarnas *synpunkter på anmälan*.  
Föräldrarnas synpunkter kan redovisas var för sig. Men vad säger barnet om  
anmälan? Detta sägs ingenting om – i alla fall inte här.

Också när utredningen görs med anledning av att en förälder eller föräld-  
rarna ansökt om bistånd är det av intresse att ta del av hur barnet ser på  
ansökan. Vilken inställning har barnet? I en av utredningarna, där barnets  
synpunkter efterfrågats och redovisats, skriver socialsekreterarna:

[Flickans namn] tillfrågats om hon vet vad föräldrarna önskar skulle  
bli annorlunda. [Flickans namn] tror att det handlar om hur hon  
beter sig på skolan och att hon bråkar mycket. Hon går inte upp på  
morgnarna...<sup>24</sup>

Därefter berättar den 12-åriga flickan ingående om hur hon upplever sina  
föräldrar, deras samarbete med hennes skola och hur hon menar att de vux-  
na ser på henne.

#### Tidigare insatser, bakgrund och hemförhållanden

Inledningen i denna fördjupning eller komplicering av handlingen i utred-  
ningens berättelse omfattar också eventuella tidigare insatser, familjens bak-  
grund och barnets hemförhållanden. Uppgifterna här grundar sig framför  
allt på föräldrarnas berättelser och, om sådana finns, kollegors gamla berät-  
telser i tidigare utredningar.

#### Utredningarnas huvudnummer

Nu följer vad som verkar som utredningarnas ”huvudnummer”, nämligen  
berättelserna om barnen eller barnens berättelser. Den övergripande rubri-  
ken för denna del var tidigare ordet *Barnet*. Numera namnges barnet i rubri-  
ken. Detta förstärker känslan av barnets närvaro och barnets röst.

---

24 Utredning nr 55.

## Barnets röst starkast vid sammanhängande berättelse

De starkaste rösterna i berättelserna om ett barn är i denna del av utredningarna föräldrarnas tätt följt av barnets egen röst. I några fall, där föräldrar har omfattande problem eller barnet varit placerat, kan någon annan i barnets närhet, t.ex. behandlingspersonal, bli den starkaste rösten om barnet.

Socialekreterarna söker också efter barnets egna berättelser, och får vanligtvis ta del av dem eftersom socialekreterarna vinnlägger sig om att få tala med barnet och, om inte annat, träffa och observera barnet i samspel med sina närstående. I en utredning finns det till och med ett exempel på hur en pojke, 8 år, ber om att få slippa fler samtal:

Vid utredarnas samtal med [barnets namn] säger han att han är trött på att träffa socialen och han vill slippa göra det eftersom han mis-sar i skolan. Han har även vid ett antal tillfällen träffat personal på Polisen, BUP och på Barnakuten angående misstanke om barnmiss-handel och angående sin situation och sitt mående. För att [barnets namn]s relation till fadern ska kunna normaliseras måste hans kon-takt med olika myndigheter minska.<sup>25</sup>

När barnet är litet, eller av andra skäl själv inte kan tala för sig, eftersträvar socialekreterarna att skapa en egen berättelse om barnet bredvid att andra personer i barnens närhet gör barnets röst hörd. Socialekreterarna obser-verar och lyssnar. De skriver om hur de själva uppfattat barnet, vad barnet gjort och visat, vad de lagt märke till hos barnet, noterat i barnets relationer och i kommunikationen mellan barnet och andra i barnets omgivning. Här följer ett sådant exempel. Barnet är 8 månader gammalt:

Moderns omsorg och närhet till sitt barn är uppenbart när man träf-far [barnets namn] och modern tillsammans. Modern är kärleksfull och lugn i sitt handlag med bebisen. Hon samtalar mjukt och varmt med [barnets namn] och håller henne nära sig. Modern har lätt att tolka [barnets namn]s olika signaler och vet genast om hon är hung-rig, trött eller något annat. Vi utredarnas hembesök ligger [barnets namn] på magen på en filt och sparkar och jollrar. [Barnets namn] lyfter huvudet och tittar sig nyfiket omkring. Modern besvarar jollret och pratar med henne.<sup>26</sup>

Endast i några få utredningar redogörs för barnets berättelse i sin helhet – sammanhängande. I stället är det som barnet sagt utsorterat i texten under de rubriker som används i BBIC<sup>27</sup> och som kallas för *barns behov*. Därige-

---

25 Utredning nr 104.

26 Ur bedömning i utredning nr 9.

27 BBIC (Barns Behov i Centrum) är ett system för handläggning och dokumentation i utredning, planering och uppföljning. BBIC har utvecklats och anpassats till svensk lag och praxis av Socialstyrelsen i

nom splittras barnets berättelse och sätts samman med vad andra sagt om barnet.

Det är som om uppdelningen av barnets berättelse under BBIC-rubrikerna försvagar styrkan i barnets röst – den går upp i atomer (jämför Bo Eneroths tankar om atomisering i senare avsnitt). Frågan är om denna uppdelning, som egentligen är en del av analysen, skulle sparas just till analysen? *Barnets berättelse, som är så central, borde få lysa och höras som starkast. Hur skulle det bli om barnets berättelse behölls sammanhängande i centrum av utredningen?*

Här följer några exempel på hur socialsekreterare i utredningstexter redogjort för *Barnets berättelse* i sin helhet utan splittring. I det första exemplet är det en 7-årig flicka som berättar<sup>28</sup>:

### **[Flickans namn]s berättelse om familjens problem**

[Flickans namn] är nyfiken och positiv i kontakten med mig och berättar omedelbart om vad hon upplever är bekymren i familjen. När jag vid vårt första möte berättar vad jag jobbar med ”att jag pratar med barn som har föräldrar som bråkar mycket”, säger [flickans namn] direkt; ”det gör min mamma och pappa”. När jag fortsätter, ”och jag pratar med barn som har föräldrar som dricker för mycket sprit”, säger [flickans namn]: ”det gör min mamma”. Tydligt är att när vi pratar om bråken och moderns drickande så visar hon att hon kan beskriva sin oro. Hon säger att hon går till fadern när det är jobbigt och att han försöker hjälpa modern, ”fast det går inte”. [Flickans namn] funderar på om det kan vara en bacill som gör att modern dricker och hon säger också att ”mamma tar medicin som inte hjälper” – [Flickans namn] försöker också vädja till föräldrarna att sluta bråka men ”de lyssnar inte”. [Flickans namn] säger att hon tror som farmor att ”det är ölens fel”. [Flickans namn] tycker att det jobbigaste är att hon inte kan sova när det blir bråk, när modern varit ute och druckit. [Flickans namn] tar också upp sina funderingar på om familjen kan hålla ihop, vilket hon uppfattar att fadern tänker på. ”Jag vill att familjen ska hålla ihop men det går kanske inte” säger [flickans namn]. [Flickans namn] visar också tydligt sin oro och sitt ansvarstagande när jag på ett hembesök ska prata enskilt med lillasyster [systems namn]. [Flickans namn] säger: ”hon vet inget”, ”hon vill inte prata”. Hennes ångslan smittar av sig på lillasyster som då först tvekar om hon vill prata med mig.

I den andra berättelsen åskådliggörs hur socialsekreteraren och flickan, 6 år,

---

samarbete med sju svenska kommuner/kommundelar. En närmare beskrivning av BBIC-projektet finns på Socialstyrelsens hemsida (Socialstyrelsen 2006).

28 Utredning nr 1 av de 10 som särskilt studerades tillsammans med socialsekreterarna.

använder tejpingsdockor<sup>29</sup> i samtalet.

### **[Flickans namn]s berättelse om sig och sin familj**

som åstadkommit i samtal med stöd av tejpingsdockor vid hembesök hos respektive förälder.

Efter att alla dockor är uppställda plockar [flickans namn], hos sin pappa, snabbt ut en docka som representerar henne själv. Därefter kommer pappa som hon ställer nära intill sig och sedan kommer mamma som ställs en bit bort från henne och pappa. Farmor och farfar lyfts fram som nära personer och med ett större avstånd placeras hennes mormor. [Flickans namn] har också en pojkkompis som står nära henne själv. Hon berättar att hennes mamma har en sjukdom, ”mamma vinglar när hon druckit”. Då kan hon ringa till sin pappa. [Flickans namn] har eget rum med mycket leksaker och berättar engagerat att dockskåpet, som hon fick i julklapp, skall få en våning till när hon fyller år.

När vi gör samma sak hemma hos [flickans namn]s mamma i X-by ställer [flickans namn] upp mammadockan nära sig och pappan en bit bort, eftersom han bor i Lund, dvs. [flickans namn] åskådliggör tydligt att hon bor på två ställen. Hon väljer också en annan docka som sig själv. Övriga återges i likhet med hur det var när vi träffades hos hennes pappa. Hon väljer också ut en kompis som hon brukar leka med när hon är i X-by. Också hos mamma har [flickans namn] eget rum med mycket leksaker. [Flickans namn] tycker att det skall bli roligt att börja skolan...<sup>30</sup>

Ett annat exempel är ur en berättelse som en pojke, 10 år, berättar när Nallekort används:

[Pojkens namn] får i uppdrag att välja 5 kort för någon som står honom nära och han får välja vem som helst. [Pojkens namn] väljer då och säger att han innerst inne har en själ och plockar ut 5 kort för den. Han kallar den också fantasivän och den heter NN. [Pojkens namn] säger att han egentligen inte skulle våga sitta med utredaren om inte fantasivännen fanns, fast han kallar den inte fantasivän utan

---

29 Tejpingsdockorna är små trädockor för att t.ex. gestalta händelser. Bygger på idéer om externalisering handlar om att söka lägga samtal och berättelser utanför sig själv – avpersonifiera (White 2000; White och Epston 2000). När de ligger på bordet och mellan figurena, som representerar barnet och andra i barnets omgivning, och de samtalar och agerar på bordet, då kan barnet studera sig själv och alla andra deltagare (inklusive deltagande socialsekreterare som också deltar som docka) ur olika perspektiv och bli mer uppmärksam på vad som händer och skapas. Tejpingsdockornas samtal kan väcka och gestalta nya tankar samtidigt som redan tänkta tankar och minnen synliggörs och hörs i det yttre samtalet mellan dockorna.

30 Utdrag ur utredning nr 118.

tro. NN gör [pojken namn] säker, peppar honom, tar bort oro, gör [pojken namn] stark, fantasivännen vet när det gäller och inte. Han fick ringen och fantasivännen samtidigt.

Vid vårt första samtal gick ringen sönder och vi pratade om vad han kunde göra av den istället.

Vid ett senare samtal med [pojken namn] framkommer att ringen som gick sönder rostade och han gjort ett halsband av det. Ringen blev en kompisring som han delade med sin kompis [kamratens namn]. [Pojken namn] fick ringen i en automat och självet kom från ingenstans. Ringen skötte sig själv och ringen fick en kille som var dum att ramla själv. [...] Den fungerar som drömfångare. Det var precis som ringen visste att den skulle gå sönder. [Pojken namn] tror inte att mamma har någon själ i den bemärkelse som [pojken namn] har. Kanske har hon det när hon har prov för hon får godkänt.<sup>31</sup>

## **Föräldrarnas förmåga i utredningarna 2005**

I utredningarna från 2005 redovisas föräldrarnas förmåga i en särskild del. Här används en variant av rubrikerna i den s.k. BBIC-triangeln (se nedan). Rubrikerna används som stöd för att redovisa och analysera hur föräldrarnas kapacitet ser ut.

Denna särskilda del om föräldrarnas förmåga förekommer inte i utredningarna 2007. Där är berättelserna om föräldrarna inflätade i delarna om barnet och bedömningarna av föräldrarnas förmåga utvecklade i socialsekreterarnas avslutande bedömning. Jag återkommer till detta.

I några utredningar 2005 redovisas också, till ledning för läsaren, vad utredarna lägger för mening i respektive använd rubrik<sup>32</sup>:

---

31 Utdrag ur Utredning nr 10 av de 10 som vi undersökte tillsammans.

32 Från utredningarna nr 117.



Grundläggande vårdaspekter	Förälderns förmåga att tillgodose barnets fysiska behov, inklusive lämplig medicinsk och tandvårdsbehandling. Näringsriktig mat, dryck, goda bostadsförhållanden, rena och lämpliga kläder samt en bra personlig hygien.
Trygghetsaspekter	Förälderns förmåga att tillgodose barnets skyddsbehov. Det innefattar skydd för barnet från farliga vuxna och andra barn, skydd från farliga situationer, att barnet skadar sig själv och att det finns en medvetenhet och förståelse av vad som är farofyllt och skadligt både i och utanför hemmet i förhållande till barnets utveckling och ålder. Hur kan föräldern tillgodose barnets behov av skydd från farliga situationer, personer eller det egna beteendet?
Känslomässig värme	Förälderns förmåga att tillförsäkra sig om att barnets känslomässiga behov är tillgodosedda och att barnet utvecklar en god självkänsla. Det innefattar att tillgodose behov av trygga, stabila och kärleksfulla relationer med betydelsefulla vuxna. [...] Har föräldern förmåga att tillgodose barnets behov av lämplig fysisk kontakt, tröst och kramar som behövs för att visa aktning, erkännande och uppmuntran?
Stimulans	Detta innefattar att aktivt kunna uppmuntra barnets möjlighet till lärande och intellektuell utveckling genom uppmuntran, kognitiv stimulans och sociala möjligheter. Detta innefattar att stimulera barnets kognitiva utveckling genom bra samspel, kommunikation, tala med och möta barnet i dess tal/språk och frågor, att vara delaktig i dess lek samt uppmuntra lärorika erfarenheter. Även uppmuntra barnet att göra sitt bästa, att ta full del i skolan och liknade möjligheter till lärande som är viktigt och behövs för att barnet ska kunna möta de utmaningar som livet ger i vuxen ålder.
Vägledning och gränser	Huvuduppgiften för en förälder är att vara en rollmodell genom att själv uppvisa ett lämpligt beteende och hantera känslor i samspel med andra samt ge vägledning till barnet. Det innefattar att sätta gränser som gör att barnet kan utveckla en intern bild av moral, värderingar, samvete och beteende som är socialt accepterat i det samhälle de växer upp i. Målet är att hjälpa barnen att bli självständiga vuxna med internaliserade värderingar och lämpligt beteende i förhållande till sin omgivning i stället för att omvärlden ska tillförsäkra att de följer sociala regler. Det inkluderar inte att överbeskydda och hindra barn från att utforska och införskaffa egna erfarenheter som gör att de utvecklas till fungerande vuxna. Det handlar också om att hjälpa barnet att utveckla problemlösningsmetoder, hantera sin ilska och vrede, visa hänsyn till andra, att disciplinera och skärpa sitt beteende för att fungera i samhället.
Stabilitet	Här innefattas förälderns förmåga att erbjuda barnet en stabil miljö som möjliggör att kontinuerligt ge barnet det som inkluderas i ovanstående föräldrafunktion.

Ibland används en kortvariant på ovanstående definitioner. Båda varianterna säger något om vad socialsekreteraren undersöker och efterfrågar när det gäller föräldrarnas förmåga. Redovisningen förstärker intrycket av att socialsekreterarna riktar utredningstexten till föräldrarna och att de vill tydliggöra för föräldrarna vad de hoppas att föräldrarna fortsättningsvis ska eftersträva och utveckla. Samtidigt kan det vara intressant och viktigt för barnet att ta del av och resonera om hur föräldrarna ser på sin kapacitet och vad de vill utveckla tillsammans med barnet.

Redovisningen av ovanstående variabler (eller dimensioner), liksom BBIC-triangeln i sin helhet, ger intryck av öppenhet och inbjudan till dialog om vad socialsekreterarna tar fasta på i sina bedömningar i utredningarna. Det ger ökade möjligheter för både föräldrar och barn att delta i socialsekreterarnas resonemang och i värderingar av relationen föräldrar – barn. Jag återkommer till detta i avsnittet om *Bedömningar*.

Under rubriken *Föräldrarnas omsorgsförmåga* svarar utredaren på vad han eller hon kommit fram till när det gäller respektive förälder och förmåga, dels genom det som berättats om respektive förälder, dels genom det föräldern berättat om sig själv<sup>33</sup> och socialsekreteraren.

Såväl 2005 som 2007 omfattar utredningarna båda föräldrarna, oavsett genus, och samtliga vårdnadshavare. I ett par fall omfattar utredningen också en familjehemsförälder som barnet varit placerad hos under en större del av sin uppväxt.

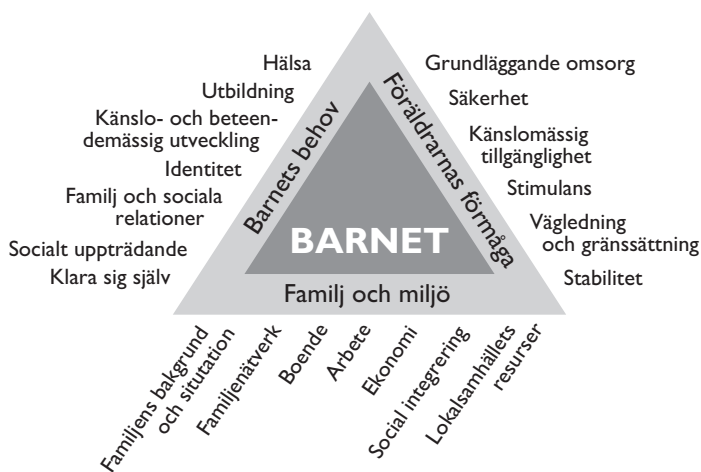
I några utredningar 2007 kopplas i texten respektive behovsområde vad gäller barnet ihop med det som skulle kunna ses som motsvarande efterfrågad förmåga hos föräldrarna enligt BBIC-modellens triangel (se nedan). På detta sätt blir det tydligare hur barns behov och föräldrars förmåga kan vara eller ses som kommunicerande kärll påverkande varandra. Det ”tredje benet” i BBIC-modellen sammanfattas som regel i utredningarna under rubriken *Hemförhållanden*.

### **BBIC-triangeln – behov eller levnadsmönster?**

Triangeln grundar sig i en helhetssyn på barnets utveckling. Det övergripande perspektivet utgår från utvecklingsekologisk teori – en teori som beskriver barns utveckling i ett interaktions- och samspejls perspektiv. Triangeln med sina tre sidor representerar barns behov, föräldrars förmåga respektive familj och miljö. I praktiken betyder detta att socialtjänsten ska undersöka barnets behov och förutsättningar för framsteg och utveckling **i ömsesidig relation till** båda föräldrarnas förmåga och utvecklingskapacitet, samt **i ömsesidig relation** till familj- och miljöfaktorerens påverkan (Horwarth 2004; Socialstyrelsen 2006). Detta kan bli den stora utmaningen i användningen av BBIC-triangeln, förutom hur socialsekreterarna ska välja vilka dimensioner de ska använda i utredningen utan att detta i sin tur blir styrande i samtal med barn och andra. Jag återkommer till detta.

---

33 Notera exempel i rapporten *Barnets socialsekreterare* hur en socialsekreterare lyckades mobilisera ett par föräldrar att skriva om sig själva och analysera sin förmåga också i relation till varandra. Föräldrarna e-postade en lördagskväll ett långt brev till socialsekreteraren om hur de såg på sin kapacitet, vilket som socialsekreteraren sedan arbetade in i utredningen.



Redovisningen sker oftast under de rubriker som BBIC tillhandahåller för barns behov eller några av dem<sup>34</sup>. Detta innebär att barnens berättelser endast i undantagsfall redovisas i sin helhet, som jag tidigare nämnt. Som regel hamnar i stället berättelserna uppdelade under respektive rubrik. Detta kan också ses som en analys för att i den avslutande *bedömningen/värderingen* komma fram till slutsatserna om barnets behov och hur de tillgodoses eller inte tillgodoses och hur de fortsättningsvis bör tillgodoses.

Berättelserna under BBIC-rubrikerna handlade i studiens utredningar *inte* huvudsakligen om tillfredsställelse av behov eller hur otillfredsställda behoven var hos barnen. Snarare handlade berättelserna om de levnadsmönster som barnet och dess familj lever i och om barnets relationer också till andra och annat i dess omgivning. I behovsbedömnings-sammanhang kallar Bo Eneroth detta att använda en helhetsmodell (Eneroth 1988)<sup>35</sup>. I denna utforskas vilket levnadsmönster barnet och barnets familj lever i och som de vill ha, samt om samhället kan acceptera att de lever så och, om så skulle behövas, kan stödja och tillhandahålla resurser härför. Detta liknar det jag finner i nästa del i utredningarna, nämligen i det avsnitt som rubriceras *Bedömning*.

## 2007 – infletning i bedömningarna av barn – föräldrar – familj och miljö

I 2007-års utredningar i Lund flätas föräldrarnas kapacitet och förmåga in i analysen som socialsekreterarna gör i avsnittet *Bedömning*. Där sätts barn

34 Klara sig själv, eller som rubriken oftast uttrycks i aktuella utredningar, *Självständighetsförmåga*, verkar, tillsammans med *Identitet*, vara de behovsområden som socialsekreterarna inte alltid tar med i utredningarna. Benämningen *Socialt uppträdande* används inte utan är ersatt med rubriken *Socialt beteende*.

35 Se avsnitt *Behovsanalys i socialt arbete enligt Bo Eneroth*.

och föräldrar i relation till varandra och annat i omgivningen. Detta gör att barnen dominerar i dessa utredningar.

I bedömningarna utvecklar socialsekreterarna, ur sitt perspektiv, de olika dimensionerna i barnets behov och utveckling, sätter dem i förhållande till föräldrarnas kapacitet och förmåga och väver in detta i bedömningar av familjens hela situation och i relation till hela deras sammanhang.

#### 4. Utvärdering – bedömning – socialsekreterarnas arena

I *bedömningsdelen*, som i Labovs modell motsvaras av *utvärderingen*, träder socialsekreterarna till fullo fram. Här presenterar socialsekreterarna sig och vad de står för. De delar med sig av sina erfarenheter och argumenterar för sina övertygelser och bedömningar. Idéer och kopplingar till teorier kan skönjas<sup>36</sup>. Jag uppfattar utredningsavsnittet *Bedömning* som det klart mest intressanta i utredningarna. I många utredningar är det nästan så att jag som läsare får ”allt” det viktiga samlat vid läsningen av bedömningen.

Som förälder, vars familj och barn blivit utrett, hade jag kastat mig in i utredningen för att läsa detta avsnitt och jag hade inte blivit besviken om jag var ute efter att få veta vad socialsekreterarna lagt märke till och hur de bedömt detta. Här hade jag kunnat läsa vad de gillat hos mig och mitt sätt att vara i relation till mina barn, om mina styrkor och vad som är viktigt att jag fortsätter göra mer av, vad jag behöver utveckla liksom vad jag fortsättningsvis bör undvika och göra mindre av.

Som barn skulle jag kunna läsa om hur jag och mina föräldrar har det tillsammans, hur vi kommunicerar och vad vi gör, liksom hur min relation till mamma respektive pappa och andra personer i mitt liv ser ut. Jag kan läsa vad jag själv, mina föräldrar och lärare har berättat för socialsekreterarna och jag får nu reda på vad socialsekreterarna tycker om mig och mina relationer.

I *bedömningen* visar utredande socialsekreterare sig verkligen. Här finns flera exempel på hur socialsekreterarna reflekterar och ”tänker högt”:

(Exempel I)

För närvarande känner [barnets namn] sig hårt pressad och har en stark känsla av att någonting är ”fel” med henne. På sikt behöver hon få hjälp med att bearbeta allt hon varit med om, men först måste hon få lov att landa i lugn och ro hos modern. Utredarna har svårt att tro att allting kommer att lösa sig för [barnets namn] bara för att hon flyttar hem till modern. De svårigheter hon varit med om tidigare i

---

36 Jag återkommer till det i avsnittet om *Socialsekreterarnas verbala riktmärken i bedömningar*.

livet kommer med stor sannolikhet att, på olika sätt, visa sig igen när hon bott hos modern under en period...<sup>37</sup>

(Exempel II)

Det har varit tämligen svårt för undertecknad utredare att få en bild av hur [barnets namn] verkligen upplever sin psykosociala situation, då hon har gett uttryck för olika saker beroende på vem hon har pratat med. I skolan har hon sagt att hon är rädd för sin moder. I samtal med undertecknad utredare har hon inte uttryckt något liknande, snarare tvärtom. ”*När jag är mig själv då är jag så glad åt livet och att jag och mamma har det så bra*”. I skolan har hon också sagt att hon inte har några vänner till skillnad från det motsatta som hon sagt i samtal med utredare. Även om det inte går att få en fullständig bild av hur...<sup>38</sup>

(Exempel III)

Föräldrarna är de som ska ta ansvar för att barnen har det tryggt och förutsägbart. De behöver sätta sina egna konflikter åt sidan för att verka för vad som är bäst för barnen. Vad avser misstanke om barnmisshandel har det varit svårt för utredarna att skapa klarhet kring detta. Har modern slagit barnen? Har fadern slagit barnen? Har moderns sambo slagit barnen? Det finns många olika berättelser. Vi har inte funnit anledning att göra en polisanmälan om misstänkt barnmisshandel.

Det socialtjänsten vet är att barn som blir slagna av sina föräldrar eller närstående i uppfostringsyfte far väldigt illa. Det är skrämmande och kränkande för ett barn att bli slaget av en person som ska vara den som istället tar hand om och skyddar barnet. Barn som växer upp med inslag av aga i sin vardag riskerar att välja destruktiva vägar som tonåringar eller vuxna.

Om föräldrarna använder osanna historier, för att på så sätt svartmåla den andre föräldern, är detta också skadligt för barnen. Barn behöver båda sina föräldrar och att föräldrarna accepterar och förstår detta. Det blir en ohållbar situation för barn som ständigt måste anpassa sig än till modern och än till fadern. Barn är oftast lojala mot båda sina föräldrar och det är föräldrarnas ansvar att hjälpa barnen få ihop sina olika världar.<sup>39</sup>

Utredarna delar också med sig av hur de uppfattat berättelser och händel-

---

37 Utdrag ur utredning nr 51.

38 Utdrag ur bedömning i utredning nr 70.

39 Utdrag ur utredning nr 30.

ser, vad de iakttagit och hur de värderar samarbetet med föräldrarna under utredningstiden.

Utredarna upplever ett bra samarbete med föräldrarna, som har varit tillgängliga under utredningsarbetet. Föräldrarna kunde ha valt att inte berätta, men har varit öppna under hela processen. De har sedan första stund sett allvaret i faderns alkoholproblem och gjort mer än tillräckligt och mer än många andra i liknande situation. Vi finner att föräldrarna har ett öppet förhållande till varandra, där modern nu är uppmärksam på tecken som kan tyda på återfall. I samtal med modern och fadern framkommer en målmedvetenhet och en styrka som utredarna finner positiv. Vi ser även positivt på deras ansträngningar att angripa situationen i sin helhet och upplever att båda föräldrarna har [barnets namn]s bästa i fokus.<sup>40</sup>

Bedömningarna är framåtsyftande och visar hur socialsekreterarna försöker bidra med stöd för framtida strategier:

(Exempel I)

Det är naturligtvis angeläget att [barnets namn]s föräldrar har en strategi för att kunna agera om [barnets namn]s moder skulle visa tecken på insjuknande. När utredningen är på väg att avslutas har föräldrarna tillsammans med utredarna kunnat komma fram till en sådan strategi. Fadern behöver vara mer vaksam på moderns hälsa och bli bättre på att agera när han befarar att modern blir sjuk. Detta är ett ansvar som fadern förväntas kunna ta. Med agera avses att han tar initiativ till att ta över huvudansvaret för [barnets namn]s även de dagar han inte har umgänge med henne. Om modern skulle motsätta sig detta är fadern informerad om och införstådd med att kontakta socialförvaltningen. Modern å sin sida behöver vara mer observant på sin egen hälsa samt agera tidigare...<sup>41</sup>

(Exempel II)

Det man vet är bäst för barn som har föräldrar som bestämt sig för att separera är att de bör tala om detta för barnet så snart som möjligt. Detta för att barnet behöver tid för att förbereda sig för en ny situation. Barnet behöver i detta läge extra mycket stabilitet, trygghet och förutsägbarhet under den pågående förändringsprocess som en separation innebär. Det behöver veta vad som kommer att hända framöver. Hur ska boendet se ut? Hur kommer det att bli med kompisarna? Ska barnet få gå kvar i samma skola? Vi har under

---

40 Utdrag ur utredning nr 35.

41 Utdrag ur utredning nr 34.

utredningens gång pratat med föräldrarna om vikten av att de sätter sig ner med barnen och tydligt och konsekvent pratar med dem om detta. I slutet av utredningen, efter uppmaning från oss, kom ett sådant samtal mellan föräldrarna och barnen till stånd.<sup>42</sup>

Att socialsekreterarna visar sig förstärks när socialsekreterarna uttrycker sig i ”vi”-form, det vill säga i första person, till skillnad från det mer opersonliga uttrycken i tredje person: utredarna eller undertecknade. Exempel<sup>43</sup>:

Utredarna upplever [flickans namn] som en pigg och livlig tjej. Hon är duktig i skolan, social och kreativ. Hon har en bra relation till sin bror som hjälper henne med läxor. Vår bild är att [flickans namn] och hennes bror är väl omhändertagna av båda sina föräldrar. De är engagerade och det finns värme från bådas sida i förhållande till barnen. Det vi har reagerat på är att det verkar som om barnen inte riktigt vågar vara öppna tillsammans med fadern. Inget av barnen har berättat om några bråk eller konflikter hemma hos honom. [Flickans namn] berättelse hos skolsköterskan, samt även vad fadern själv inledningsvis berättar, liksom modern, tyder på att det kan bli en hel del bråk främst kring [flickans namn] och morgonrutinerna. Båda föräldrarna berättar att barnen blir rädda när pappa skäller och är arg. Modern verkar ha sett faderns ilska som ett problem även då de bodde alla tillsammans. Vi upplever en oro från moderns sida över barnens rädsla.

## 5. Resultat och upplösning

Efter bedömningarna kommer då socialsekreterarna fram till det som i Labovs modell kallas resultat och upplösning. I utredningarna motsvarar detta av vad den utredande socialsekreteraren/socialsekreterarna, tillsammans med barnet och föräldrarna, avslutningsvis kommer fram till skall ske fortsättningsvis.

Från socialsekreterarnas sida uttrycks detta som förslag till beslut och med de beslut som utredningarna avslutas med. I tjänsteutlåtandena går det inte att utläsa vilket beslut som fattades. Detta noteras på annan plats.

Från föräldrarnas sida går det då och då att utläsa deras inställning till det förslag till beslut som läggs fram under en särskild rubrik – *Föräldrarnas inställning*. Även om det inte alltid finns en särskild rubrik, så uppges föräldrarnas och vårdnadshavarnas inställning. Men hur är det med barnens inställning?

---

42 Utdrag ur utredning nr 18.

43 Citat ur *Bedömning* utredning nr 17 och 44.

Jag saknar hur barnen ställt sig till förslaget till beslut och de beslut som fattas (finns undantag). Tänk om det blivit som med den lilla flicka som en socialsekreterare berättar om i den första projektrapporten *Barnets socialsekreterare* (Olsson 2005). Hur socialsekreteraren känt sig nöjd med utredningen eftersom föräldrarna framgångsrikt motiverats till att börja i föräldrautbildning, när flickan plötsligt frågar sin socialsekreterare:

- Men jag då?

## 6. Slutkläm

Slutklämmen är det allra sista i berättelserna. I utredningarna skulle detta kunna motsvaras av det som skrivs allra, allra sist under rubriken *Revideringar*. Här antecknas vad den som blivit delgiven, eller de som blivit delgivna, haft för synpunkter sedan socialsekreteraren avslutat utredningen.

Utifrån aktuella tankegångar om att det är viktigt att klienterna inklusive barnen skall ges möjlighet att göra sina röster hörda i varje skede av utredningsarbetet, kan också denna avslutande slutkläm bli viktig.

Här finns än så länge få anteckningar gjorda. Kanske har deltagarnas röster redan blivit hörda och deras synpunkter redan beaktats i utredningen? Men om nu inte, hur gör ett barn för att få sina synpunkter hörda och antecknade i den slutliga utredningsprodukten?

## Utredningars språk jämfört med tjänsteutlåtandes

Som jag tidigare påpekat benämns de utredningar som bildar beslutsunderlag för de förtroendevalda, tjänsteutlåtande. De skrivs annorlunda. Det är inte bara att det står att läsa i huvudet på första sidan att det är ett tjänsteutlåtande. Hela dokumentet har en annan framtoning. Det är som om ett annat språk används än i övriga utredningar där det huvudsakligen är ett vardagligt och ibland mycket personligt språkbruk människor emellan.

Som en socialsekreterare utbrast när jag berättade att jag noterat denna skillnad:

- Utredningarna skriver vi ju till barnen och deras föräldrar, för att barnen ska kunna läsa utredningen nu eller när de blir äldre. Tjänsteutlåtandena är till för att få igenom föreslaget beslut.

Jag svarade:

- Det märks.



Språket i tjänsteutlåtandena blir mer formellt och myndighetsbetonat. Retoriken blir uppbyggd för att övertyga läsaren om de goda skäl som finns för att fatta beslut i linje med det avslutande förslaget. Berättelserna handlar mindre om barnet och mer om föräldrarna. Det är framför allt de professionellas berättelser som dominerar. Jag känner igen språk, ordval, upplägg och form i klientutredningarna som socialsekreterare som arbetar med vuxna klienter skriver och som jag också studerat. De ser också ut att dokumenteras för att motivera beslutsfattare att fatta beslut i en viss riktning<sup>44</sup>.

## Socialsekreterarnas verbala riktmärken i bedömningar

Vad hänvisar då socialsekreterarna till i sina analyser? Vilka teorier eller verbala riktmärken redovisas eller refereras det till? Märks det utvecklingsekologiska synsättet av Urie Bronfenbrenner (Bronfenbrenner 1979) som BBIC bygger på (Socialstyrelsen 2006)? Vad kan jag skönja i läsningen att socialsekreterarna grundar sina bedömningar på? I BBIC kompletteras utvecklingsekologin med John Bowlbys *anknytningsteori* (Bowlby 1954; Broberg, Granqvist et al. 2006). Sätter detta sina spår? Ja, svarar jag, liksom Daniel Sterns tankegångar om betydelsen av relationer.

Stern ansåg att barnet redan från födseln deltar i sociala samspel. Detta märks, enligt Stern, bland annat genom spädbarns styrning av blicken, med vilken barnet själv kan söka kontakt eller avsluta ett samspel. Stern fokuserade på relationer. Han menar att det är genom sociala relationer individer, både stora och små, lär sig vad de kan förvänta sig av omgivningen, hur de ska förhålla sig till, samt hur de ska umgås med en annan individ (Stern 1995).

(Exempel I)

Modern har under en period överkonsumerat alkohol. Det är oklart hur mycket detta påverkat [barnets namn]. Det man vet kring barn som växer upp med missbrukande föräldrar är att de ofta alltför tidigt får ta ett stort eget ansvar och att de många gånger får brottas med känslor av övergivenhet. Modern säger att hon haft en kris i samband med skilsmässan och att hon nu inte dricker alkohol alls [...] Fadern uppfattar att modern mår bra nu och han tror inte att hon dricker nu.<sup>45</sup>

44 Se avsnitt *Socialsekreteraren som klientens berättare* i denna rapport.

45 Utdrag ur Bedömning i utredning nr 1.

### (Exempel II)

Ur en och samma utredning under Identitet:<sup>46</sup> ... personalen beskrivit honom som ett jobbigt barn. Han prövar ofta sin mamma för att se var gränsen går och om hon orkar med att hålla fast vid beslut [...] beskrivs han av personalen som ”odräglig”. [Pojkens namn] anknytning till modern är bristfällig, då hon under hans uppväxt i perioder inte har funnits där för honom [...] En viktig period i barns liv är de första åren. Det är då anknytningen mellan förälder och barn skapas. [Barnets namn] har aldrig fått möjlighet att fullt ut anknyta till någon, då hans mor inte har funnits där för honom. [Behandlingshemmet] har uttryckt oro för att modern inte kommer att klara av anknytningen till sina barn, då hon själv saknar eller har en bristande anknytning till sina föräldrar [...] Svårigheten för modern att bryta detta mönster har samband med de brister hon har i anknytningen till båda sina föräldrar... (s.3 under barnets Identitet)

### (Exempel III)

Barn behöver en lugn, förutsägbar och trygg tillvaro hos sina föräldrar där barnets behov går i första hand<sup>47</sup>.

### (Exempel IV)

[Flicka ett och ett halvt år] ... behöver trygghet och nära relationer med en eller ett par vuxna som hon kan knyta an och ha en god och nära relation till. För att [flickans namn] ska få det behöver hon ha en nära tillgång till sin moder, eller någon annan vuxen.<sup>48</sup>

### (Exempel V)

... Enligt anknytningsteorier är de tre första åren av ett barns liv avgörande för att skapa en trygg anknytning mellan barn och förälder. [Barnets namn] är i en utvecklingsfas när hon har behov av modern som trygg bas utifrån vilken hon kan springa iväg och utforska världen [...] behov av trygghet och förutsägbarhet [...] modern behöver stärka sin självkänsla och sitt självförtroende [...] en fungerande tillvaro med modern och den ska vara trygg, stabil och oförutsägbar.<sup>49</sup>

Anknytningen gäller också i relation till syskon:

Vi har under processen fått påminna oss att det är [barnets namn] som

---

46 Utdrag ur utredning nr 2.

47 Utdrag ur utredning nr 3.

48 Utdrag ur utredning nr 5.

49 Utdrag ur utredning nr 8.

är i fokus, när det ofta under samtal har glidit över på modern och relationen till [barnets namn]s halvsystem. Vi är medvetna om de svårigheter som har uppstått i relationen mellan dem. De har i skrivande stund ingen kontakt. Detta påverkar i sin tur relationen mellan syskonen och försvarar att upprätthålla ett regelbundet umgänge. Modern har uttryckt en tydlig vilja om att [barnets namn] utifrån rådande omständigheter. Vi anser att det är viktigt för [barnets namn] att ha möjlighet att träffa sin halvsystem och att kontakten är regelbunden. Det är viktigt att [barnets namn] känner tillåtelse att träffa sin syster och att föräldrarna uppmuntrar kontakten. Detta förutsätter att [barnets namn] hålls utanför de svårigheter som båda föräldrarna upplever i sin relation till [barnets namn]s syster. Allteftersom [barnets namn] blir äldre kan han komma att fundera över relationen och komma med frågor. Utredarna ser att det är viktigt att familjen fortsätter försöka hitta vägar för att syskonen ska kunna träffas regelbundet.<sup>50</sup>

I en utredning<sup>51</sup>, som följs av fem utredningar på syskonen (med liknande resonemang), läser jag att barn behöver stabil trygghet och stabilitet (bostad och skolgång), stimulans genom jämnåriga, kunskapsmässig stimulans genom undervisning och motorisk stimulans genom lekar och aktiviteter i skolan, vuxna att vända sig till och söka tröst hos.

I flera utredningar uttrycks tro på att det är bra för barn med kommunikation och öppenhet<sup>52</sup>. Det är viktigt att tala med varandra om svårigheter – det hjälper – också mellan familj och förskola. Bra att det finns en tillåtenhet för barn att fråga om förälders missbruk.

Barn som lever med missbrukande föräldrar far ofta mycket illa. De får ofta ta på sig eget ansvar både för sig själva och för föräldrarna. Mycket energi går åt för barnen att bibehålla hemligheten att föräldrarna dricker och de lever med en ständig rädsla för att: ”kanske är föräldrarna onyktra när jag kommer hem från skolan.” Deras tillit till vuxna skadas och det tar tid att reparera denna känsla. Att det finns andra vuxna som är en trygghet för barnen gagnar deras situation men det är trots detta föräldrarna som barnen vill ha tillgång till. Återfaller föräldrarna i återkommande missbruk befinner sig barnen under stor press och svårigheten att hitta tilltron igen minskar. De tror ofta att det bara är deras föräldrar som missbrukar och behöver därför träffa andra barn i liknande situationer för att kunna prata om sin situation och känna sig mindre ensamma.<sup>53</sup>

---

50 Utdrag ur utredning nr 32.

51 Utredning nr 14.

52 Utredning nr 17 och 18.

53 Utdrag ur bedömning i utredning nr 79.

Två syskon och två utredningar med, till denna del, samma text. Flicka 8 respektive pojke 10 år:

(Exempel I)

Utredarna är bekymrade över föräldrarnas förhållningssätt till hur moderns alkoholproblem påverkar och inverkar på barnens liv. Utredarna önskar att föräldrarna funderar över möjligheten att [pojken namn] påverkas på ett negativt sätt av moderns alkoholmissbruk. Både modern och fadern förminskar enligt utredarna moderns alkoholproblem. Modern talar själv om att alkoholism finns i familjens gener, men att hon tror att om [pojken namn] skulle drabbas av sjukdomen skulle det bero på detta och inte på att hon själv blivit alkoholist. Utredarna anser det vara lika viktigt, om inte viktigare att ha en öppen dialog kring alkohol i en familj där barnen har ökad risk att drabbas av alkoholism. Utredarna menar inte att föräldrarna måste tala med [pojken namn] om allt just nu, men anser att de bör berätta om vad som hänt under den senaste tiden och om vad som kommer att hända framöver. Utredare anser det också vara av vikt att föräldrarna pratar med [pojken namn] kring besöken som utredarna gjort. Vid avslutningssamtalet säger föräldrarna att de gemensamt ska försöka tala med [pojken namn]<sup>54</sup>.

(Exempel II)

Det behöver inte vara som så att barn till föräldrar med missbruk uppvisar några symptom på att allt inte är bra. Det kan därför vara lätt att förledas att tro att hemsituationen är bra och att föräldrarnas missbruk inte på något sätt påverkar barnet. Av erfarenhet vet man att dessa barn både kan ha känslomässiga skador och kan få emotionella svårigheter senare i livet. Vad man också vet är att i många familjer är föräldrarnas missbruk en familjehemlighet, något alla barn i familjen vet men inte talar med andra om; en skamlig hemlighet som ofta är tung att bära. Hemligheten blir ofta ett hinder för barnet att söka stöd eller hjälp hos andra. Det behöver inte bli så att [barnens namn] kommer att få allvarliga problem på något sätt. Många barn som växer upp under dylika förhållanden blir dock ofta otrygga och får dåligt självförtroende. Det är också vanligt att barnet tar på sig skulden för föräldrarnas missbruk<sup>55</sup>.

Aaron Antonovskys tankar om KASAM (Känsla Av SAMmanhang) verkar leva i socialsekreterarnas utgångspunkter. Begreppet KASAM omfattar tre delkomponenter. En handlar om grundläggande upplevelser av att det som

---

54 Citat ur bedömning utredning nr 103.

55 Citat ur bedömning i utredningarna 102 och 103.

sker är förutsägbart, begripligt och strukturerat. En annan om att de resurser dessa skeenden kräver är tillgängliga (hanterbarhet). Den tredje handlar om att livets utmaningar ska kännas värda att investera sitt engagemang i (meningsfullhet) (Antonovsky 1991).

(Exempel I)

Barn tar i allmänhet på sig det här ansvaret när föräldrar inte kan komma överens. När barnen sedan känner att de inte har förmåga att ställa allt till rätta kan de drabbas av skuld känslor och till slut vet de inte hur de ska vända sig för att tillfredsställa båda föräldrarnas behov. Detta skapar en otrygg och oförutsägbart vardag för dem.<sup>56</sup>

(Exempel II)

Det är angeläget att [barnets namn] och hans bröder får växa upp i trygghet och förutsägbart. Det ska veta när, var och hur de ska ha umgänge med fadern respektive farföräldrarna. Föräldrarna är de som ska ta ansvar för att barnen har det tryggt och förutsägbart. De behöver sätta sina egna konflikter åt sidan för att verka för vad som är bäst för barnen.

Vad avser misstanke om barnmisshandel har det varit svårt för utredarna att skapa klarhet kring detta. Har modern slagit barnen? Har fadern slagit barnen? Har moderns sambo slagit barnen? Det finns många olika berättelser. Vi har inte funnit anledning att göra en polisanmälan om misstänkt barnmisshandel.

(Exempel III)

Det socialtjänsten vet är att barn som blir slagna av sina föräldrar eller närstående i uppfostringsyfte far väldigt illa. Det är skrämmande och kränkande för ett barn att bli slaget av en person som ska vara den som istället tar hand om och skyddar barnet. Barn som växer upp med inslag av aga i sin vardag riskerar att välja destruktiva vägar som tonåringar eller vuxna.

Om föräldrarna använder osanna historier, för att på så sätt svartmåla den andre föräldern, är detta också skadligt för barnen. Barn behöver båda sina föräldrar och att föräldrarna accepterar och förstår detta. Det blir en ohållbar situation för barn som ständigt måste anpassa sig än till modern och än till fadern. Barn är oftast lojala mot båda sina föräldrar och det är föräldrarnas ansvar att hjälpa barnen få ihop sina olika världar.<sup>57</sup>

---

56 Utdrag ur bedömning i utredning nr 71.

57 Citat ur bedömning i utredning nr 30 och 68.

### Om pojke 6 år:

[Pojkens namn] har behov av en trygg och stabil miljö i det hem där han växer upp för att han ska kunna utvecklas till en stabil person med ett gott självförtroende. Den miljö han lever i påverkar i stor utsträckning hans möjligheter att ta in kunskaper i skolan och att upprätthålla och utveckla goda relationer till andra människor. Han behöver även veta att han är omtyckt och får bekräftelse i sina upplevelser av att tycka om båda sina föräldrar. [Pojkens namn] formar sin bild av hur en familj ser ut genom de familjer han möter och främst i den familj som han lever i. När hans föräldrar inte löser konflikter sig emellan får inte [pojken namn] lära sig hur vuxna människor kan lösa konflikter på ett konstruktivt sätt. [Pojkens namn]s föräldrar har ett ansvar för att se till att han har en god och trygg hemsituation där han kan utveckla en god självbild och en positiv syn på relationer till andra människor. Som situationen ser ut nu gör hans föräldrar inte det. De bråk som [pojken namn] upplever mellan föräldrarna måste sluta för att han ska få en god fortsättning på sin utveckling. Om föräldrarna inte kan hitta sätt att fungera tillsammans i samma bostad är det deras ansvar att se till att detta ordnas på annat sätt. När den här utredningen inleddes hade konflikten mellan föräldrarna pågått i åtskilliga år och den har därigenom redan påverkat [pojken namn] och det är därför viktigt att han fortsättningsvis slipper leva i denna konflikt<sup>58</sup>.

### Om pojke, 12 år:

[Pojkens namn] har blivit slagen av båda sina föräldrar enligt vad de har uppgett men endast vid enstaka tillfällen. Att slå ett barn är en kränkning som påverkar barnets självbild och barn som blir slagna får ett sämre självförtroende och risken för att misslyckas med andra delar av livet, såsom skolgång, ökar. Det är därför viktigt att föräldrarna hittar andra sätt att uppföstra [pojken namn] på än genom att slå honom. Det är även bra för barn som har blivit slagna och barn som har levt i familjer med mycket bråk att få hjälp av en utomstående vuxen för att prata om detta och bearbeta det för att reparera den skada som detta har åsamkat. Föräldrarna har erbjudits att låta [pojken namn] delta i Lysmasken som är en del av socialförvaltningen som arbetar med barn som upplevt våld i hemmet, dels mellan föräldrarna men också riktat mot barnet självt.<sup>59</sup>

Det hjälper att prata och att lära om. I förslagen till insatser går också att utläsa en stark övertygelse om och tro på att pedagogiska metoder och modeller förändrar föräldrars beteende i relation till sina barn.

---

58 Citat ur bedömning i utredning nr 111.

59 Utdrag ur bedömning i utredning nr 78.

## Slutreflektioner

I den ursprungliga källan till det som i BBIC-triangeln kallas behovsområden, talas inte om barns behov utan om sju *dimensioner som rekommenderas att användas i bedömningar av barn i samhällsvård*<sup>60</sup> (Parker, Ward et al. 1995). Dimensionerna blir fler till antalet ju äldre barnet blir i den ursprungliga versionen. Å andra sidan rekommenderades att dimensionerna slås ihop, har olika dignitet från barn till barn och går in i varandra.

Of course, there is some artificiality in treating as separate entities what are really different facets of a child's life and development. It is often necessary to make an arbitrary decision whether a certain aspect should be included in one dimension rather than another. Should substance abuse, for instance, be considered as a health or a behavioural problem? Moreover, it is clear that there are no firm boundaries between dimensions, so that a developmental feature, which has been categorised in one way, may interact to influence what happens in other spheres. Inadequate self-care skills may result in poor self-presentation; inappropriate behaviour may affect education or health, and so on. Nonetheless, some system of classification is necessary and we believe that what we have devised reflects the conclusions of much relevant research and that it is also sympathetic to what might be termed the common sense of parenting. (Parker, Ward et al. 1995 s. 84)

I ovanstående noterar jag, förutom att här talas om dimensioner i stället för behov, att dimensionerna presenteras som stöd för bedömningar, d.v.s. till hjälp i analys och avgörande för hur barn har det, och att sammanhanget är ett annat än de flesta av de utredningar jag undersökt i denna studie. Det finns två undantag, nämligen två utredningar på barn som är placerade i ett familjehem, där utredningen också kommer att omfatta familjehemsföräldrarnas kapacitet och förmåga. I övrigt handlar majoriteten av utredningarna om sådana situationer och omständigheter för barnen att utredningsinsatsen kan betraktas som mycket tidig och förebyggande välfärdinsats snarare än skyddsinsats som är den vanligare förutsättningen för inledande av utredning i brittiska sammanhang.

Det krävs ett ställningstagande om vilka av dimensionerna som ska användas och hur (Parker, Ward et al. 1995; Dahlberg och Forssell 2006; Socialstyrelsen 2006). Frågan blir om socialsekreterarna därmed leds till att fråga efter just det som de utvalda dimensionerna riktar utredningens fokus på? Eller om alla dimensioner ska användas och det handlar om att "samla in

---

60 *Health – Education (including skills training and employment in the older age groups) – Emotional development and behaviour – Social, family and peer relationships – Self-care and competence – Identity – Social presentation* (Parker, Ward, et al. 1995 s. 82).

information”, vilket förespråkas inom BBIC (Dahlberg och Forssell 2006; Socialstyrelsen 2006), vad händer då i möten och samtal med barnen?

De barn jag intervjuade i länsstyrelsens projekt talade om att barn ”måste vara försiktiga” när de talar med socialsekreterare (Olsson 2007). ”Man kan aldrig veta hur det som man berättar kommer att höras och tydas i ett nytt eller annat sammanhang”, sa en flicka.

Vad händer när många frågor ställs med barnen? Hur blir det för barnen när socialsekreterare blir upptagna av att samla in heltäckande och allsidig information om barnet, när det *unika* är det som barnet vill och behöver säga något om? När barnet har det alldeles speciella och unika att berätta, kommer socialsekreteraren att vara där – där barnet är?

Med ett ambitiöst och omfattande frågebatteri kan socialsekreterarna riskera att få svar på mycket men missa det unika – det som var det speciella som skulle kunna göra den stora skillnaden för barnet.

Därför blir dimensionerna paradoxalt nog svåra att hantera både som inledande urvalsinstrument för vilka områden som ska utforskas i utredningen och för vilka frågor som ska ställas. I slutänden riskerar socialsekreteraren att inte kunna skriva om alla dimensionerna samtidigt som man riskerar ha svar på mycket men kanske inte på det allra viktigaste.

Jag tänker också på en annan flicka i nämnda intervjustudie med barn om utredningar. Hon sa: – Utredningar är som härvor som man reder ut. När man reder ut härvor vet man inte i förväg vilka nya härvor som väntar eller som kommer uppstå längs vägen.

Det är viktigt att fråga barnen och föräldrarna om hur de vill att socialsekreterarna ska lära känna dem – deras familj och nätverk – att göra överenskommelser och ha gemensamma idéer om hur utredningen ska genomföras. Det som senare kommer att gro och växa är inte möjligt att förutsäga men det går att förbereda sig genom sådana aktiviteter som vi ibland väljer att kalla för planer, som i BBIC. När utredningsarbetet inte främst ses som insamling av information utan som ömsesidigt deltagande och dialog, då blir det viktigt att socialsekreterare och barn tillsammans med föräldrarna successivt kommer överens om nästa steg i utredningsarbetet. Här följer ett av flera sådana exempel<sup>61</sup> som redovisats i studien<sup>62</sup>:

Jag har träffat [barnets namn] och hennes föräldrar och syster vid sammanlagt 10 tillfällen. Vi har träffats på kvällstid eftersom det

---

61 I avsnittet *De 10 utredningarna i synnerhet – om metoder och processer under utredningen* finns flera exempel på hur socialsekreterarna redovisat använd metod i utredningar och hur processen utvecklats under utredningstiden.

62 Utredning nr 1 av de 10 som studerats tillsammans med deltagande socialsekreterare.



passat familjen bäst. Till en början träffades vi en gång per vecka och senare har det gått några veckor mellan våra möten. Utifrån hur varje möte utfallit har jag tillsammans med föräldrarna och [barnets namn] gjort upp om vad nästa steg ska bli. Vid ett tillfälle har jag samtalat med [barnets namn] på socialkontoret och spelat in samtalet på videoband med hennes och föräldrarnas godkännande. Användandet av videon som verktyg i utredandet har gjorts för att sätta fokus på dialogen, ett eget lärande för min del och för att kunna visa föräldrarna vad som sagts. Vid tre tillfällen har jag träffat bara föräldrarna och vid två av dessa tillfällen tittat på videoinspelningar av samtal dels med [barnets namn] och dels med dem själva. Syftet har varit att ge tillfälle till reflektion över hur [barnets namn] tänker om sin situation och hur föräldrarna pratar med varandra om familjens problem. Ett möte hölls med modern och hennes...

## Barnets utredning med Barnets bok i användning

Projekt *Stärkt skydd för utsatta barn* fokuserades på socialtjänstens utredningar på barn. Hyllie stadsdel, Malmö kommun, deltog med sammanlagt tre socialsekreterare. Inom projektet initierade dessa socialsekreterare en innovation för att förbättra utredningarnas prevention och behandlande effekter. Socialsekreterarna var Carina Sundman, Helena Johansson och Lena Göransson. Carina var den som först slutade i Hyllie. Helena och Lena arbetade vidare ytterligare några år som utredande socialsekreterare i Hyllie. De fortsatte då att använda och utveckla Barnets bok eller Min bok. Alla tre är de måna om att se boken som sin egen produkt.

Ett exempel på presentationsblad i Barnets bok.

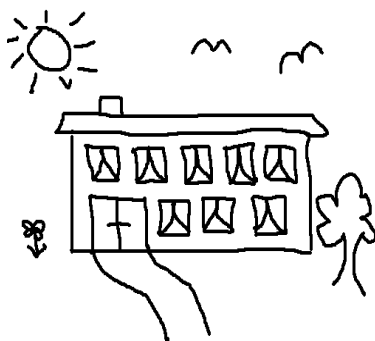
### Socialsekreterarens namn:

Helena Johansson  
helena.johansson@malmö.se

040-XX XX XX<sup>63</sup>

Jag jobbar som socialsekreterare i Hyllie. Att vara socialsekreterare betyder att man träffar barn och familjer som kan behöva hjälp av olika slag. Min arbetsplats heter Socialtjänsten. Den avdelningen jag jobbar på heter Sektionen för barn och ungdom. För att jag ska veta vilken slags hjälp en familj behöver måste jag göra något som kallas en utredning. Vad det är kommer jag att förklara för dig.

Mitt kontor ligger på Hålsjögatan 8 i Hyllie. I detta hus arbetar många människor med olika saker. Vi som är socialsekreterare har våra rum på andra våningen. Om du vill får du gärna göra ett studiebesök hos mig för att se hur jag har det.



63 Här står vanligtvis telefonnumret utskrivet.

## Innovationen

Innovationen döptes till Barnets bok eller Min bok, eftersom den handlade om att samskapa en bok tillsammans med barnet som var aktuell för utredning; En bok innehållande barnets berättelser om sitt liv, sina erfarenheter och viktiga händelser. En bok som var barnets – som barnet var ägare av och som socialsekreterarna fick be barnet om lov för att ta kopior av underlag och material till socialtjänstens utredning (berättelse) om barnet.

I boken presenterar socialsekreterarna inledningsvis sig själva för barnet och berättar om socialtjänsten, inklusive vad ”utredning” är för något ur socialsekreterarnas och många andra vuxnas perspektiv. Följande text illustreras i boken med bilder:

Hur får vi veta att en familj kan behöva hjälp?

Det bor ganska många barn och familjer i Hyllie och vi känner inte alla. För att vi ska kunna veta när någon har det svårt måste andra människor berätta det för oss. Det finns en lag som heter ”Socialtjänstlagen”, och i den står det att alla vuxna bör anmäla till socialtjänsten om de tror att ett barn behöver hjälp. Dom som jobbar med barn måste anmäla om dom är oroliga för ett barn. Att göra en anmälan betyder att en vuxen ringer eller skriver till socialtjänsten och berättar vad de vet om barnet och varför dom är oroliga.

Vem brukar anmäla?

Vem som helst kan anmäla att man känner sig orolig för ett barn. Det kan vara personal på skolan, dagis, en släkting, en granne, polisen eller någon annan som är orolig för barnet.

Varför?

I Sverige finns det flera lagar som bestämmer vad barn har rätt till. Alla barn har rätt att få mat, kläder, trygghet, någonstans att bo, gå i skolan, få kärlek och bli behandlade på ett bra sätt. Det är föräldrarnas uppgift att se till att barnen får dom här sakerna. Man får inte slå barn eller vara elak mot barn på något annat sätt. Om en vuxen tror att ett barn inte får de här sakerna, eller att någon inte behandlar barnet väl, måste den vuxne anmäla till socialtjänsten.

Vad är en utredning?

En utredning är när socialsekreterare träffar familjer, både föräldrar och barn, för att ta reda på om familjen behöver hjälp av något slag. För att kunna ta reda på vilken slags hjälp familjen behöver måste socialsekreterarna veta en del om barnen och föräldrarna.

När vi träffas ställer vi frågor till både dig och dina föräldrar. Frågorna kan handla om skolan, vad du gör på fritiden, hur du och dina föräldrar mår, om du eller dina föräldrar tycker något är jobbigt eller

svårt. Eftersom vi inte känner dig träffar vi också andra människor som känner dig väl, t ex lärare eller släktingar, för att dom ska kunna berätta om dig så att vi kan få veta mer om vem du är och hur du har det.

När vi träffat dig, dina föräldrar och andra som känner dig och din familj, skriver vi ner allt det vi fått veta. Allt vi skriver sparas i vår dator och i en speciell mapp som det står ditt namn på. Det är bara vi som arbetar på socialtjänsten och du och dina föräldrar som får veta vad vi skriver. Vi får inte berätta det vi vet om dig och din familj för någon annan, om vi inte har frågat dina föräldrar om det först.

Vad händer sen?

När vi fått veta så mycket om dig som vi tycker vi behöver, så pratar vi med dig och dina föräldrar om det vi fått veta, och om ni i familjen behöver någon hjälp. Olika familjer behöver olika slags hjälp, men oftast handlar hjälpen om att barnet eller föräldrarna får prata med någon om det som är jobbigt eller svårt.

## Unika böcker

Ett exempel på hur boken kan se ut i sin helhet presenteras i bilagan. Observera att socialsekreterarna skapar nya blad vartefter idéer kläcks tillsammans med barnen i användningen av boken. Den bärande idén med boken är att den sammantaget ska bli det enskilda barnets egen variant – därav namnet Min bok.

Boken byggs successivt upp av lösa blad som sätts ihop till en pärm/bok. Huvudidén är att utformningen styrs av och till det aktuella barnet. Mallar, förslag och tidigare använda och av barn valda sätt att utforma bokens blad finns lagrat i datafiler som socialsekreterarna utgår ifrån.

## Syftet med Min bok i utredningar

Syftet med metodiken som utvecklats och fortsätter att utvecklas är att:

- Öka barns delaktighet i socialtjänstens utredningsarbete och i utredningstexten om barnet.
- Stärka barns röst – göra barns röst hörda i såväl utredningsprocessen som i själva utredningstexten.
- Stärka barns identitet genom att lyfta fram, reflektera över och nyskapa barnets berättelser om sig själv.
- Öka barnets förståelse och medvetenhet om sig själv.
- Öka barnets uppmärksamhet och varsamhet i kommunikation med andra (inklusive socialtjänsten) och annat i världen.

Utgångspunkten med detta är att barnet, som aktör i sitt eget liv, ska kunna öka sin förmåga och sina färdigheter i att samskapa en sådan tillvaro och sådant livssituation som han eller hon själv önskar, i solidaritet och med ansvar också för andra och annat i omgivningen.

## Enklast möjliga – ett levande koncept

För innovatörerna var det viktigt att deras skapelse och verktyg i samtal med barn skulle vara enkelt att använda och enkelt att anpassa och utveckla i samarbete med barnen. Därför valde socialsekreterarna att skriva och rita i det ordbehandlingsprogram som de vardagligen använde. Andra kollegor skulle lätt kunna ta till sig idéerna. Barn och föräldrar kanske skulle nappa på något av det som barnen gjorde hos socialsekreterarna och fortsätta själva.

Samtidigt ville socialsekreterarna skapa något som såg inspirerande och betydelsefullt ut för såväl barn som vuxna. De ansträngde sig för att utforma materialet så tilltalande och inbjudande som möjligt, samtidigt som det skulle innehålla den information som barnet skulle kunna tänkas behöva för att förstå vem socialsekreterarna var och varför de skulle träffas och göra det som de gjorde tillsammans. Samtidigt ville de göra det möjligt för barn att berätta om det viktiga i deras liv, om barnen så ville. De ville skapa en atmosfär av både värme och trygghet i relation till dem själva samtidigt som de inte ville väcka några villfarelser om vilka de var och vilka skyldigheter och vilket ansvar de hade som socialsekreterare.

## Barn – egna aktörer i sina liv

Utgångspunkten för socialsekreterarna var att barn har egna strategier i sina liv. De är aktörer som tar eget ansvar i sina liv och ska respekteras för detta och som sådana. Även det svåra är något som barnen har tankar om. Genom Min bok möter socialsekreteraren barnet som part och det blir tydligt, troligen också för barnen, hur viktiga deras bidrag är i utredningen. Som parter är det viktigt att göra en överenskommelse om samarbetet. Därför handlar ett blad om det förslag till överenskommelse som socialsekreterarna vill ingå med barnet under utredningen.

Överenskommelsens utformning är inspirerad av en form som Barnado's<sup>64</sup> i England använt sig av och som jag i coachingen tipsat deltagande socialsekreterare om. I samband med en konsultation på KCCF<sup>65</sup> fick jag kontakt med Dorothy Porter, som hade arbetat vid Barnado's. Hon gav mig

---

64 Barnado's är en engelsk ideell organisation för att skydda utsatta barn.

65 KCCF, Kensington Consultation Centre Foundation, stiftelse i London som driver systemisk utbildning och terapi. Grundare är Martin Little och Peter Lang.

ett exemplar av den överenskommelse som de brukade göra med barn i utredningssammanhang. Jag översatte den till svenska och anpassade den till sammanhanget vi då befann oss i inom länsstyrelsens projekt. Jag har senare, i rapporten *Barns berättelser om socialtjänstens utredningar*, vidareutvecklat överenskommelsen ((Olsson 2005; Olsson 2007).

#### *Vad jag kommer att göra*

- Vara ärlig.
- Förklara för dig varje gång vad vi gör.
- Lyssna noggrant på vad du har att säga.
- Se till så att dina synpunkter och åsikter blir hörda.
- Om du inte håller med om något som jag behöver skriva ner, kommer jag att framföra att du inte håller med och berätta om dina tankar.

#### *Vad jag hoppas att du kommer att göra*

- Känna att du kan prata.
- Lyssna på varför vi är här.
- Undra – ställa frågor.
- Säga till om du inte gillar något vi gör – vi kan sluta eller göra något annat.
- Säga till om du behöver något att dricka eller ta en paus.
- Vara ärlig.
- Berätta hur du tror att jag kan lära känna dig och din familj.
- Höra av dig till mig om det är någonting som du skulle vilja säga eller göra.

## **Barnets perspektiv**

I återstående delar erbjuds barnet fylla i genom att rita, skriva, klippa eller klistra om sitt liv, om viktiga händelser och upplevelser, om viktiga personer och världen i övrigt om de så skulle önska. Samtidigt som barnet skapar berättelser om sig själv och därmed stärker sin identitet, så lär socialsekreteraren känna barnet och barnets situation *ur barnets perspektiv*.

### Vem är jag?

Jag heter \_\_\_\_\_ och kallas \_\_\_\_\_

Jag är \_\_\_\_\_ år gammal. Min födelsedag är: \_\_\_\_\_

Jag bor i [stad] \_\_\_\_\_ i en/ett lägenhet/hus \_\_\_\_\_

med [förälder/föräldrar] \_\_\_\_\_

Mamma & pappa heter \_\_\_\_\_

Jag har \_\_\_\_\_ syskon. Dom heter \_\_\_\_\_

Min skola heter \_\_\_\_\_ och jag går i \_\_\_\_\_ klass.

På fritiden brukar jag \_\_\_\_\_

Den kompis jag leker mest med heter \_\_\_\_\_

Mina favoriter: Färg \_\_\_\_\_ Djur \_\_\_\_\_

Tv-program \_\_\_\_\_ Favoritmat \_\_\_\_\_

Favorit glass/godis \_\_\_\_\_

Det roligaste jag vet \_\_\_\_\_

Det tråkigaste jag vet \_\_\_\_\_

Saker jag blir glad av \_\_\_\_\_

Saker jag blir arg/ledsen av \_\_\_\_\_

Vad ska jag jobba med när jag blir stor? \_\_\_\_\_

Jag skulle vilja vara bäst i världen på \_\_\_\_\_

Om jag fick önska vad jag ville skulle jag vilja att:

\_\_\_\_\_

\_\_\_\_\_

\_\_\_\_\_

## Genomförande tillsammans med barnen

Barn som aktualiseras för utredning får förslaget från sin socialsekreterare om han eller hon vill arbeta tillsammans med socialsekreteraren och använda Min bok när de träffas. Syskon erbjuds att arbeta tillsammans, med var sin bok, om de så önskar. Barnen väljer vilka de vill ha med under samtalet och arbetet med boken. En del föräldrar önskar vara närvarande och välkomnas då att sitta med i rummet.

Här är ett exempel från en utredning av en pojke, 9 år<sup>66</sup>:

[Barnets namn] vill inte träffa socialsekreteraren ensam utan följer med på sin storsystems träffar. I samtalen vänder sig [barnets namn] ofta till sin syster för att få stöd i hur han ska skriva eller utföra

66 Utredning nr 8 och 12 från Hylle.

uppgifterna i Min bok. [Barnets namn] vill gärna berätta hur han upplevt tiden då familjen bodde tillsammans och är nogga med att socialsekreteraren skriver ner det han säger.

[Barnets namn] och [systemns namn] berättar att pappa dricker öl varje dag. Han dricker sprit och extra stark öl. När pappa är full men också annars slår han [barnets namn] och mamma. Pappa slog [barnets namn] och [systemns namn] på benen och armarna och mamma även på ryggen. Han hotade alla tre, t.ex. hoppades han att de skulle bli påkörda av en bil och dö. [Barnets namn] och [systemns namn] har sett när pappa slog mamma, pappa försökte att "boxa" mamma. Socialsekreteraren skriver ner barnens berättelse i Min bok och vi talar om det allvarliga i berättelsen. Varken [barnets namn] eller [systemns namn] blir oroliga eller undrar något över att socialsekreteraren måste göra en polisanmälan. De verkar snarare tycka att det är bra och säger att det inte kommer att kännas konstigt att tala med polisen. [Barnets namn] och [systemns namn] informeras också om att socialsekreteraren kommer att tala med pappa om det de berättat. [Barnets namn] och [systemns namn] berättar att de inte vill träffa pappa igen. [Barnets namn] berättar att pappa varit på skolan för att hämta honom. [Barnets namn] sa då till pappa att han inte ville träffa honom och då gick pappa från skolan.

Andra träffen med barnen talar vi om familjen och skriver i nätverkskartan. [Barnets namn] och [systemns namn] berättar att de träffat mormor och morfar när de besökte [ortsnamn]. Varken mormor eller morfar lever längre. De har träffat farmor när de bodde tillsammans med pappa men varken [barnets namn] eller [systemns namn] vill träffa farmor nu eftersom hon dricker alkohol. Farmor har en sambo som även han dricker alkohol. Det är på grund av farmors sambo som även pappa har börjat dricka alkohol. [Barnets namn] och [systemns namn] berättar att de träffat farfar även efter föräldrarnas separation men att det nu är länge sedan de sågs.

Vid den tredje träffen talar socialsekreteraren och barnen om känslor. [Barnets namn] berättar att han känner sig tjurig i skolan när någon slår honom. [Barnets namn] vill att socialsekreteraren talar med hans mamma om att de andra barnen ska sluta slåss. [Barnets namn] kan känna sig orolig i skolan när han tror att något ska hända men han kan också känna sig duktig i skolan eftersom lärarna säger det till honom.

Hemma hos mamma känner [barnets namn] sig avslappnad eftersom ingen slår på honom, varken pappa eller någon i skolan. [Barnets namn] känner sig glad när han får spela datorspel och att han



snart ska åka på semester. [Barnets namn] berättar att han känner sig viktig hemma eftersom mamma berättar det för honom.

## Barnets röst hörs i utredningstexterna

Utredningarna i Hyllie börjar med ett s.k. HUVUDBLAD A där öppnandedatum anges och uppgift ges om vilket lagrum som utredningen baseras på. I rutan *Aktuell fråga* anges vilken insats som är för prövning eller som det ansökts om. Barnets närmaste anhöriga anges inklusive vårdnadshavare (ej syskon). Därefter följer rubrikerna *Anledning till utredning*, *Syfte med utredningen* och *Utredningsmetod* i nämnd ordning. I avsnittet om använda metoder görs huvudsakligen en uppräknig av vilka träffar som varit och att Min bok används. I några fall nämns val som barnet gjort men ingenting om vad som ligger bakom andra val som socialsekreterarna gjort.

Efter denna inledning berättas om *Bakgrund*, *Familjesituation/-förhållanden* och *tidigare insatser*. Därefter följer en egen huvudrubrik med *Barnets namn* med flera underrubriker t.ex. *skolfritid, hälsa, socialt beteende, relationer till anhöriga och andra närstående*. Ibland följs presentationen av barnet av en liknande presentation av föräldrarna.

I övrigt är utredningstexterna huvudsakligen organiserade utifrån de samtal som hållits *med stort fokus på respektive deltagares synpunkter och inställning till anmälan, ansökan, berättelser, bedömningar och förslag till beslut*.

Under rubrikerna [*Barnets namn*]'s *inställning*, *Moderns inställning* respektive *Faderns inställning*, och om fler är involverade så kompletteras också med deras inställning, så redovisas deras berättelser från olika perspektiv. Här framkommer också hur de ser på föreslagen fortsättning. Barnets inställning till föreslagen insats kan också få en egen rubrik<sup>67</sup>:

### [Barnets namn]s inställning till kontaktperson

[Barnets namn] var först lite tveksam till att ha en kontaktperson. [Barnets namn] ville bara vara med sina kompisar och ansåg inte att han hade tid att träffa någon kontaktperson. Efter hand som tiden gått och [barnets namn] haft kontakt med [namn] har han ändrat inställning. Han samtycker nu till att ha kontakt med en kontaktperson.

Liksom barnets inställning till anmälan<sup>68</sup>:

### [Barnets namn]s inställning till anmälan

[Barnets namn] säger att han tycker att det är roligt att gå till skolan.

67 Utdrag ur utredning nr 7 i Hyllie.

68 Utdrag ur utredning nr 13 i Hyllie.

Han är dock ofta sjuk och är därför borta mycket. Han säger angående anmälan att hans mamma bara skojade med honom när hon sa att hon skulle sticka kniven i honom. Hon skulle inte göra detta på riktigt. Han berättar att han lyssnar på mamma och att han gör som hon säger till honom.

De avslutande bedömningarna från socialsekreterarna har karaktären av kort sammanfattning, inriktad på att motivera beslutsförslaget (som kan läsas på första sidans blankett – huvudblad A).

## Reflektion

Barnens röster framträder som starka i utredningstexterna i Hyllie. Mycket talar för att detta har utvecklats med hjälp av Barnets bok/Min bok och de annorlunda samtal som socialsekreterarna kunnat ha med barnen i utredningsarbetet. Inte minst det faktum att varje samtal avslutats med att de tillsammans skrivit ner, och läst upp för varandra, en sammanfattning av vad de talat om, har ökat barnens deltagande och delaktighet i utredningsarbetet och i vad som skulle komma att stå att läsa om dem och vad de sagt i utredningstexten.

Socialsekreterarna lyfter fram såväl barnets som föräldrars och deltagande referenters röster, såväl i utredningsberättelsens handling (jämför Labovs modell för berättande<sup>69</sup>) som i sina utvärderingar/bedömningar. Socialsekreterarnas egna röster är lågmälda och de egna tankegångar, och referenser bedömningarna är baserade på, är outtalade. Några gånger har utredarna hamnat i att mäta sanningshalten i barnens utsagor, vilket innebär att utredarna ställt sig själva inför uppgiften att i utredningarna kunna beskriva ”verkligheten” som om den fanns någonstans färdig att ta del av på ett visst och sanningsenligt sätt, i stället för att följa med barnen i utforskandet av vad händelserna och berättelserna gjort (och gör) med deltagarna och de med dem<sup>70</sup>.

Bärande i de studerade utredningarna i Hyllie är dock idéerna om öppen dialog mellan barnet och socialsekreterarna, också om det som skrivs i utredningsarbetet om vad barnet sagt och vad andra berättat om barnet. Barnets bok/Min bok, se bilagan, ter sig både som ett uttryck för socialsekreterarnas syn på barn som aktörer och som ett hjälpmedel till dialog – ett verktyg för att uppmuntra såväl barn som socialsekreterare till att involvera sig själv och varandra i dialog och ömsesidigt samarbete i utredningsarbetet.

---

69 Se särskilt avsnitt om Labovs modell samt hur jag använt modellen i tidigare kapitel i rapporten.

70 Jämför med Bemlers och Johnssons idealtyper av texter i journalanteckningar i avsnitt *Fyra typer av socialtexter*.

## Bedömningar med forskningskoppling

Trelleborgs utredande socialsekreterare har deltagit i länsstyrelsens båda systemiska projekt, *Stärkt skydd för utsatta barn* och *Individen i vårdkedjan – utredning och delaktighet*. Här ska jag enbart plocka fram ett par av de utredningar jag tagit del av inom coachingen och som socialsekreterare som arbetar med barn och familjer gjort. Det är särskilt den ena av dem som jag vill lyfta fram eftersom socialsekreterarna tydligt refererar till forskning och stödjer sitt ställningstagande på källor som de hänvisar till. Här återkommer, liksom i andra utredningar i denna studie, kopplingar till John Bowlbys anknytningsteori (Bowlby 1954; Broberg, Granqvist et al. 2006) och Antonovskys tankar om förutsägbarhet, begriplighet, hanterbarhet och meningsfullhet (Antonovsky 1991).

### Två utredningar i Trelleborg

Utredningarna inleds med uppgifter om vem utredningen handlar om, barnets vårdnadshavare, vilket lagrum utredningen stöds på och öppningsdatum för utredningen. Sidantalet anges överst till höger. Handläggarnas namn kommer efter dessa uppgifter och därefter följer rubrikerna *Anledning till utredning* och *Föräldrarnas syn på anmälan*. Barnets syn på anmälan lyfts inte fram. Under rubriken *Utredningsmetod*, som är en uppräkningslista av vilka samtal som förts samt vilka dokument som inhämtats, framkommer att samtal förts med barnet. Barnet presenteras under rubriken *Om [barnets namn]* varunder redovisas vad som berättats om barnet och vad barnet själv sagt under rubriker som känns igen från BBIC. I den ena av utredningarna redovisas föräldrarnas förmåga enligt BBIC:s triangel. I den andra återger socialsekreterarna de berättelser som respektive förälder berättat om sin egen person, familjen, barnet och händelseutvecklingen kring barnet. Det är efter detta som socialsekreterarna fortsätter att analysera och bedöma vad som framkommit med hänvisning till två källor, vilket jag återkommer till nedan. Utredningen avslutas med en uppgift om att samtycke saknas från modern och att vård enligt LVU "måste" beredas.

### Analys och bedömning

I utredningen gör socialsekreterarna en analys och bedömning med hänvisning till Kari Killén Heap (Killén Heap 1983; Killén 1994). Utredaren skriver:

Kari Killén är fil dr. och jobbar som forskare i Oslo. K. Killén skriver i boken "Svikna barn" om sju centrala föräldrafunktioner som är viktiga för barnets självuppfattning och utveckling.

1. Förmågan att uppfatta barnet realistiskt.
2. Förmågan till realistiska förväntningar om de beroendemässiga och känslomässiga behov som barnet kan tillfredsställa.
3. Förmågan till realistiska förväntningar på barnets förmåga.
4. Förmågan att engagera sig positivt i samspelet med barnet.
5. Förmågan till empati med barnet.
6. Förmågan att prioritera tillfredsställandet av barnets mest grundläggande behov framför de egna behoven.
7. Förmågan att bära egna smärtor och frustrationer utan att behöva avreagera sig på barnet.

Därefter utvecklar socialsekreterarna punkt för punkt hur de ser på moderns förmåga och ger detaljrika exempel på hur hon fungerar i relation till sin dotter och vad dottern utsatts för. Utredningen handlar om en 9-årig flicka. Exempelvis berättar socialsekreterarna följande (under punkt 4):

... [flickans namn] har blivit utelåst från sitt hem, har tvingats sova på dörrmattan och på badrumsmattan, hon har rakats av allt sitt hår. Modern säger att [flickans namn] är ytterst besvärlig och jobbig. Hon har även tidigare uttryckt att hon inte vill ha henne, att hon inte kan leva i en naturlig miljö och att detta skulle bero på att hon inte är svensk. Modern säger även att det är [flickans namn] som förstör för hela familjen...

I punkt 5, om förmåga till empati med barnet, hänvisas till att Barn- och ungdomspsykiatrien har gjort bedömningen att det fanns en svår anknytningsproblematik mellan modern och barn och i punkt 6 åskådliggörs hur modern inte kan "tillförsäkra barnen skydd, trygghet eller förutsägbarhet".

Efter de sju punkterna avslutar utredarna med en sammanfattande bedömning. Dessförinnan hänvisar de till följande:

Barnmisshandelskommitténs SOU 2001:72 definition på fysisk barnmisshandel lyder: "Fysisk barnmisshandel innebär att en vuxen person orsakar ett barn kroppsskada, sjukdom, smärta eller försätter barnet i vanmakt eller annat liknande tillstånd." Definitionen av psykisk barnmisshandel lyder: "Psykisk barnmisshandel innebär att en vuxen person systematiskt eller under lång tid utsätter ett barn för nedvärderande omdömen, nedbrytande behandling eller avsiktligt känslomässigt lidande". Som psykisk misshandel räknas t.ex. orimligt hårda bestraffningar, kritik, nedvärdering, utfrysning, orimliga krav, mm. Definitionen för kränkningar lyder: "Kränkningar inne-

bär att en vuxen person, oftast under lång tid, skadar eller äventyrar ett barns hälsa genom att i ord eller handling behandla barnet nedlåtande eller angripa barnets personlighet”

Här är det fråga om en utredning där det gäller att tillförsäkra barnen skydd och socialsekreterarna ger inte utrymme för andra tankar än att motivera detta och nödvändiga insatser. Hänvisningar till forskning och referenser ger ytterligare tyngd. Socialsekreterarna i Svalöv gör liksom sina kollegor i Trelleborg kopplingar till forskning och KASAM<sup>71</sup> (Antonovsky 1991). Svalövs utredningsmodell presenteras i nästa avsnitt.

---

71 Se tidigare presentation av KASAM i avsnittet *Socialsekreterarnas verbala riktmärken i bedömningar*.

## Barnets utredning – ur flergenerationsperspektiv

Svalövs utredande socialsekreterare inom barn, ungdom och familj deltog också i länsstyrelsens projekt. Inom coachingen lärde jag känna både socialsekreterarna och den modell som de utvecklat i Svalöv<sup>72</sup>.

### Svalövsmodellen

Modellen innebär i princip följande. I praktiken görs flera avsteg och anpassningar till händelseutvecklingen och de processer som pågår i utredningsarbetet och i allt annat som händer i barnets och familjens liv, liksom hos socialarbetarna, under utredningstiden.

Utredningarna är omfattande, med flera möten och med ett omfattande textmaterial på mellan 15 och 30 sidor. Sidorna är fyllda av målande detaljer, skrivna med vardagligt samtalsspråk, redogörande för deltagarnas berättelser och händelser i utredningsarbetet. Utredningstexten avslutas med en sammanfattande bedömning, där socialsekreterarna träder fram och detaljrikt och öppet reflekterar över vad de lagt märke till, hur de bedömer detta och vad de grundar sina bedömningar på, samt hur de kommit fram till sina slutliga rekommendationer för familjen.

### Fas I

Efter att anmälan eller ansökan inkommit bjuds föräldrarna in till en första träff. De vill helst träffa föräldrarna gemensamt för att höra hur de talar om det aktuella samt komma överens om fortsättningen. Här informerar socialsekreterarna om hur de brukar arbeta med utredningar. De uppmanar föräldrarna: – Gör nu ingenting! Vi ska först utreda. Detta kan framstå som paradoxalt med tanke på att de just precis genom utredningsstarten i allra högsta grad intervenerat i familjen, samt att uppmaningen ”att göra ingenting” troligen kan innebära större förändringar än något – särskilt om den uppfattas av deltagarna som att familjen ska försöka behålla status quo.

En tanke bakom uppmaningen kan vara att försöka minska pressen på familjen och normalisera livet så mycket det går under utredningen. Den kan också ses som att socialsekreterarna använder det som i lösningsinriktat tillvägagångssätt och övrig systemisk terapi brukar kallas *uppgift* (Haley 1973; Erickson, Rossi et al. 1978; Boscolo, Cecchin et al. 1990; Furman och Ahola

---

72 Socialsekreterarna som utvecklat modellen är Hanna Hammar, Thorbjörn Bevheden och Jimmy Gjemandsen. Under projektiden arbetade också Jessica Bergström i gruppen.

1990; Watzlawick, Weakland et al. 1996; de Shazer 1997).

Eller, kan det finnas en tanke bakom att utredningen är som den s.k. *bild-journalen* i Bernler och Johnssons tankegångar<sup>73</sup>, att socialsekreterarna har en idé om att de ska försöka ”frysa” verkligheten för att kunna fånga den ”som den är”, för att sedan kunna bedöma den?

I stället hamnar de i allra högsta grad i samskapande av den, inte minst genom omfattande intervjuer och berättelser, både muntliga och skriftliga. I samtal och dokumentation lever deltagarnas *livsberättelser*, både barns och föräldrars. De växer fram till vad jag skulle vilja kalla en *ekologisk-biografisk utredning*.

## Fas 2

Som nästa steg intervjuar socialsekreterarna föräldrarna var för sig. En av socialsekreterarna ställer frågor medan den andra antecknar. De kallar dessa samtal för livsberättelseintervju. Den innehåller frågor om respektive förälders uppväxt t.ex. ursprung/familj, utveckling i ålder 1 – 6 år, 7 – 12 år, tonåren, när föräldrarna träffades, fysisk och psykisk hälsa. Intervjun inkluderar frågor om eventuellt missbruk, eventuell kriminalitet, familjevåld, fritid, arbetsliv och socialt nätverk.

Föräldrarna ombeds också berätta om barnet från tiden före och under graviditeten, första åren, förskola och skola, barnet som person och om föräldrarna är separerade, hur umgänget med barnet fungerar och mellan föräldrarna.

## Fas 3

Innan socialsekreteraren ska börja samtala med barnet vill de först träffa barnet i hemmiljö, varför socialsekreteraren besöker familjen i hemmet. Här presenterar sig socialsekreteraren för barnet och berättar vad som ska ske i utredningen och varför.

## Fas 4

Flera samtal förs med barnet på socialkontoret. För de mindre barnen sitter föräldrarna utanför och väntar. I samtalen används olika tekniker, såsom ett trollspö för att ställa Mirakel-frågan inom det lösningsfokuserade arbetssättet anpassat till barn, Nalle-kort, Strength-cards/styrkekort, nätverkskarta eller livslinje. Frågor ställs om en vanlig dag eller en skoldag, om tiden före skolstarten eller 0 – 5 år, 6 – 10 år, osv. och viktiga händelser i uppväxten.

---

73 Se avsnittet om *Fyra typer av socialtexter*.

## Fas 5

I denna fas samlas information från referenter.

## Fas 6

Slutfasen är återsamling med föräldrar och barn, när barnet är tillräckligt gammalt för att ta del av utredningsresultatet. Här berättas muntligt vad socialsekreterarna skrivit i utredningstexten och vad de kommit fram till i sin utvärdering och bedömning, vilket de också noggrant återger i text.

## Reflektioner om Svalövsmodellens utgångspunkter

Svalövsmodellen innebär en viss ordning i hur utredningsarbetet läggs upp, hur samtal genomförs och hur utredningar skrivs, men är framför allt ett synsätt där barnet sätts in i ett sammanhang av vad som kan kallas familjens livscykel, där familjer bildar unika sociala system baserade på kombinationer av biologiska, legala, känslomässiga, geografiska och historiska band (Carr 2006) och i flera generationer (Killén Heap 2002).

De tankeramar och idéer som socialsekreterarna använder väcker frågor om biologins och kulturens roll i formandet av mänskligt beteende liksom frågor om arv och miljö. Jag har uppfattat det som att socialsekreterarna inte värjer för att utforska det komplexa samspel som olika faktorer, också generationer emellan, kan ha i ett barns utveckling. Både ärftliga och miljömässiga faktorer beaktas. Detta liknar de tankegångar som används inom utvecklingspsykologin (Wrangsjö 1998; Askland och Sataøen 2003).

Bronfenbrenners ekologiska modell är ett exempel på hur samspelen betonas mellan kontextuella och individuella faktorer samt individens familj (Bronfenbrenner 1979). Den *ömsesidiga* påverkan mellan individen och miljön betonas särskilt. Detta ger upphov till både cirkulära och linjära samband i påverkanskedjor (Cederblad 2003). I systemteorin betonas denna ömsesidiga påverkan mellan delarna/individerna i ett system som familjens. Barn och föräldrar, och andra personer i deras sociala nätverk, förändrar och påverkar kontinuerligt varandras beteende och utveckling i ömsesidiga processer av positiv och negativ återkoppling i cirkulära ”påverkanskedjor” (Cederblad 2003). Här har också, utifrån socialkonstruktivistiska och narrativa idéer, betydelse vilka berättelser som hålls levande i familjen, t.ex. om föräldrarnas egen uppväxt och relationer till föräldrarna, om skolgången, första kärleken, mötet med barnets föräldrar, äktenskapet osv. Vilka berättelser värnas om och (åter)skapas när det gäller den egna familjen, om att vara barn här och nu, liksom i framtiden i denna familj? Familjen är vanligtvis barnets första möte med samhället. Familjen blir förmedlande länk mellan samhälle och



individ (Liljeström 1974) och därför viktig att lära känna i utredningen. Bo Eneroth<sup>74</sup> talar om att i behovsbedömningar undersöka levnadsmönster. I Svalövsmodellen blir detta till att dessutom utforska generationsmönster.

Modellen har också ett inslag av den medicinska case-modellen som grundar sig på den metodik som under 1900-talet kom att utvecklas i socialt arbete under benämningen *social casework*. Man valde ordet "case" (fall) då man ville efterlikna läkarnas språkbruk. Liksom läkarna skulle socialarbetarna också kunna ställa diagnos och för detta krävdes noggranna utredningar av varje enskilt fall. Metoden kom att kallas *medicinska modellen*. Socialarbetaren Mary Richmond påbörjade 1904 arbetet med en bok som inte blev klar för publicering förrän 1917. Boken har titeln *Social Diagnosis*, och är den första läroboken i *casework*. Språkbruket är mycket juridiskt. Hon talar om att samla bevis (*evidence*) och skiljer mellan olika slags bevis: indicier, vittnesbevis, hörsägen, rykten, dokumentation i form av brev, telefonmeddelanden, med mera. Bevisens tillförlitlighet (*reliability*) måste noggrant testas mot kunskaper och erfarenheter inom exempelvis juridik, historia och naturvetenskap. Med hjälp av dessa bevis skall en så exakt diagnos som möjligt fastställas (Pettersson 2001). Mary Richmond beskrev att insamlingen av material, eller utredningen, startar processen. Kritisk bedömning och sammanfattning av fakta följer. Till sist kommer tolkningen och definitionen av den sociala svårigheten, som leder fram till verkställande av åtgärder. Modellen ansågs enkel och användbar och låg till grund för diskussionen av systematisk ärendebehandling ända fram till våra dagar (Hillgaard och Keiser 1982).

---

74 Se avsnitt *Behovsanalys i socialt arbete enligt Bo Eneroth*.

## Socialekreteraren som klientens berättare

Som jämförelse bad jag också om att få ta del av de utredningar som socialekreterarna som arbetar med vuxna klienter skrev under perioden mars – maj 2007, från vilka jag också fick det andra urvalet av utredningar om barn i Lund. Sammanlagt kom jag att studera 21 utredningar om vuxna i detta urval. Huvudsakligen handlade det om personer med missbruksproblematik.

Samtliga vuxenutredningar var s.k. tjänsteutlåtanden ställda till socialnämndens arbetsutskott. Detta påverkade på liknande sätt som med barnens utredningar när dessa blev till tjänsteutlåtande. När läsarna förväntas vara politiker i beslutsposition blev upplägget inriktat på att motivera det beslut som i slutänden föreslås beslutas om.

I retoriken handlar det om att övertyga beslutsfattarna om vikten av att besluta om den insats som socialekreteraren och klienten är överens om. Att det senare föreligger, att socialekreterare och klient är överens om förslaget, går inte att utläsa på annat sätt än att det är en allmän förutsättning för insatser enligt socialtjänstlagen och att utredningen är baserad på en ansökan från klientens sida. Huruvida socialekreteraren skulle vilja berätta om klientens eventuella tveksamheter är osäkert med tanke på att det skulle kunna tänkas försvaga argumentationen. Att avslöja att klienten kanske inte vill skulle troligen inte öka läsarens övertygelse om klientens rätt till föreslagen insats och heller inte öka förtroendet till förslagsställaren som inte (ens en gång) lyckats med att få med sig klienten helt och hållet. Detta är helt mina egna reflektioner – för att inte säga spekulationer.

I retorik handlar det om att vara övertygande, ge hållbara argument och beröra lyssnaren/läsaren (Hägg 1998). I utredningarna hamnar därför värsta-scenariet i centrum under rubriken MISSBRUK. Här redovisas klientens missbruks- och misslyckandemönster. Därefter säljs den planerade insatsen in. Exempelvis presenteras här behandlingshemmet när förslaget till beslut handlar om placering. Om läsaren inte låtit sig övertygas hittills följer därefter ytterligare argument i den därpå följande vårdplaneringen. Denna har gjorts tillsammans med klienten. I övrigt är det vanligtvis svårt att utläsa hur klienten deltagit och varit delaktig i utredningen.

Avslutningsvis gör socialekreteraren en kort sammanfattning, hänvisar till det redovisade och står upp för att han eller hon menar att beslutet ska fattas i enlighet med det förslag som presenteras. När förslaget till beslut är avslag har argumentationen förstärkts med hänvisning till domar i kammarrätten.

Sammantaget är utredningarna, oftast på tre sidor, komprimerade berättelser om det eländiga i klienternas liv och det som specifikt ska behandlas genom föreslagen insats. Det berättas av socialekreterarna, att klienterna

inte är särledes intresserade av att ta del av dessa utredningar. De vill inte läsa dem och säger sig redan veta vad som står i dem. Med tanke på hur berättelser är med och formar vår verklighet, och hur berättelser om oss själva är med och skapar våra identiteter, vilket jag varit inne på tidigare i denna rapport, är det kanske väl att klienterna inte visar något större intresse av att ta del av dessa tjänstutlåtanden. Frågan är vilken verkligheten som utredningarna kommer att skapa för de beslutande politikerna och vilka berättelser de kommer att förmedla om socialtjänstens klienter och personer med missbruksproblematik?

# Verbala riktmärken

Här följer fyra avsnitt om vad jag kallar verbala riktmärken. Det är en samling idéer, utgångspunkter och forskarberättelser som givit mig ledning i analysen i denna studie och som jag då och då har hänvisat till i rapporten.

## I. Narrativa idéer och utgångspunkter

Socialarbetare lyssnar i sin vardag till mängder av berättelser; berättelser om människors liv, tankar, idéer, drömmar och planer. Socialarbetarna har också mängder av berättelser att berätta om klienter, möten och egna upplevelser. Denna rapport handlar om hur berättelser i utredningens texter används av socialsekreterare i förändrings- och utredningsarbete. Från att ha varit gamla berättelser som både klient och socialsekreterare kan ha hållit fast vid, upprepat och riskerat att fastna i, kan berättelser bli till berättande som öppnar upp till nya perspektiv, annorlunda förhållnings- och arbetssätt, andra handlingsalternativ och berättelser om sig själv – nya livsberättelser (Furman 1997; Lundby 1998; White 2000; White och Epston 2000; Morgan 2004).

När vi håller kvar ”gamla berättelser” kan vi sägas ”slarva” med att använda de möjligheter som ligger i det nya mötet och berättandet – både muntligen och skriftligen. I de nya mötena, som också textskrivande innebär, finns möjligheter att komma överens om nya betydelser och innebörder, såväl i gamla berättelser (t.ex. i tidigare utredningar) som i skapandet av berättelser om nuet och framtiden. Vi deltar i nya sammanhang och kan höra och göra berättelser hörda på nya sätt, hörda utifrån olika perspektiv och positioner och med olika användning av orden i språket. Genom att tillsammans utforska berättelserna eller samforska, som Tom Andersen kallar det, kommer nya berättelser att skapas för oss deltagare (Wächter 2006). Poängen är inte ”bara” att berättelserna förändras utan också vi med dem.

## Om berättande och skapande av identitet

Att berätta tycks vara en universell mänsklig aktivitet. Det är grundläggande för mänskligt tänkande och skapande av kunskap (Johansson 2005). Genom berättande skapar vi mening av våra erfarenheter, konstruerar och kommunicerar vår uppfattning om världen, oss själva och andra (Burr 1995). Vi gör moraliska värderingar, formulerar omdömen och etiska regler. Våra berättelser blir nycklar till kulturella såväl som personliga betydelsevärldar (Johansson 2005). Den process som omvandlar erfarenhet till en berättelse kallas enligt Ricoeur för *emplotment*. Genom att organiseras i en berättelse ges enskilda händelser mening (Ricoeur 1984). För Viveka Adelswärd handlar

berättande helt enkelt om att återge i ord något som berättaren själv tycker är viktigt (Adelswärd 1996).

Att berätta om sig själv och vad man varit med om, att ventilera upplevelser och känslor är en viktig del av ständigt pågående identitetsarbete. I samtal formar vi våra jag; vi formar vår identitet – berättelserna om oss själva, vi prövar oss fram till en lämplig hållning. Socialfilosofen Paul Ricoeur använder begreppet *narrative identity* – narrativ identitet – för hur självets identitet skapas i och genom berättandet (Ricoeur 2000). Den narrativa identiteten är produkten av självets reflekterande över sig själv och skapar en känsla av kontinuitet.

I sin bok *Narrative knowing and the human sciences* (1988) hävdar psykologen Donald Polkinghorne att berättelsen är den främsta form genom vilken mänsklig erfarenhet görs meningsfull. Detta meningsskapande kan förstås som:

Narrative meaning is a cognitive process that organizes human experience into temporally meaningful episodes. Because it is a cognitive process, a mental operation, narrative meaning is not an "object" available to direct observation. However, the individual stories and histories that emerge in the creation of human narrative are available for direct observation. Examples of narratives include personal and social histories, myths, fairy tales, novels, and the everyday stories we use to explain our own and other's actions. (Polkinghorne 1988 s. 1)

Paul Ricoeur skriver att berättande måste skiljas från en kronologisk redogörelse av händelser. Berättandet som aktivitet består inte bara av att man lägger den ena episoden till den andra. Berättande är också att konstruera meningsfulla helheter av osammanhängande händelser/situationer. Konsten att berätta kräver, i likhet med den motsvarande konsten att följa en historia, att vi förmår bygga upp gestaltandet av en sekvens. Denna komplexa struktur medför underförstått att den enklaste berättelse alltid är mer än en kronologisk svit av händelser (Ricoeur 1984; Ricoeur 1985).

Berättandet har en alldeles avgörande funktion när det gäller hur vi förstår och handskas med våra liv. Att lära sig berätta, att lära sig att sätta ord på en upplevelse tillsammans med andra är en grundläggande färdighet. Genom att lära sig berätta ger man vissa minnen stabilitet och erövrar själv ett sätt att återge viktiga upplevelser i en form som andra kan känna igen. (Adelswärd 1996 s. 23)

Genom att samberätta med vuxna, lär sig barn att berättelser kan handla om hur händelser kan presenteras. De frågor och påståenden som vuxna ställer till barnen, såsom "vem fick du den av?", "vad hände sen?", "då blev du väl ledsen?", ger berättelsen en viss form samtidigt som barnet lär sig hur det ska berätta om olika typer av händelser och känslor (Adelswärd 1997).

## Bakgrund till berättandets renässans

Under de senaste årtiondena har berättelsen och berättandet även fått en allt mer erkänd plats som kunskapsform i vetenskapliga sammanhang. Sedan i mitten av åttiotalet har vi kunnat se framväxten av ett tvärdisciplinärt forskningsfält som benämns *narrativa studier* eller *berättelseforskning*. Detta innebär att det inte längre enbart är litteraturvetare, lingvister, och möjligtvis historiker, som ägnar sig åt berättelser och berättande utan även inom andra humanistiska vetenskaper, samt inom samhällsvetenskapen, har intresset för narrativitet växt. (Johansson 2005 s. 17)

Narrativ teori och analys utvecklas, används och diskuteras i allt högre grad inom antropologi, etnologi, sociologi, pedagogik, psykologi och organisationsteori. Även inom kliniskt och praktiskt arbete inom medicin, socialt arbete och psykoterapi har berättelser och berättande fått allt större betydelse. Detta intensiva intresse för berättande har i stor utsträckning att göra med ”den språkliga vändning” som har skett inom både humaniora och samhällsvetenskap och som förknippas med strömningar som postmodernism och poststrukturalism, skriver Anna Johansson (2005).

Man har i allt högre grad anammat uppfattningen att den sociala verkligheten är språkligt eller *diskursivt konstruerad*. Språket är inte ett genomskinligt medium som endast reflekterar eller direkt avbildar en redan existerande verklighet utan *skapar* snarare den sociala verklighet vi erfar. Den materiella världen har ingen mening i sig utan får sin betydelse genom språket. Det är genom berättelser, beskrivningar och förklaringar – genom språket som en social aktivitet – som vi skapar våra identiteter och relationer, värderings- och normsystem och även våra organisationer. Denna konstruktion av den sociala verkligheten skall ses som komplexa processer som pågår kontinuerligt såväl på institutionell nivå som i det vardagliga samspelet mellan människor.

Den mest radikala konsekvensen av intresset för berättande är att hävda att berättande är ett grundläggande villkor för socialt liv. Socialt liv strukturerar som berättelser. Att vi orienterar oss i världen genom våra berättelser. Metaberättelserna, vardagsberättelserna, de personliga berättelserna. Att vi lever våra berättelser. (Johansson 2005 s. 18)

Det finns de som menar att berättelser är intressanta ur ett metodologiskt perspektiv och kan ses som en av många källor till kunskap om den sociala verkligheten. Sedan finns det de som har ett ontologiskt förhållningssätt, och om ontologi svarar på frågan ”Hur är verkligheten beskaffad” antar man

att den sociala verkligheten är narrativ till sin natur och alltså antar berättelsens form (Johansson 2005). Det är det senare som varit levande i länsstyrelsens båda systemiska projekt. De termer vi använt för dessa utgångspunkter har varit språksystemisk praktik, socialkonstruktionism samt narrativa idéer och metoder.

## 2. William Labovs modell

För att analysera de berättelser som socialsekreterarna använt i undersökta utredningar tog jag hjälp av Labovs modell<sup>75</sup>. Här följer en kort presentation.

För analys av personliga berättelser är William Labovs sociolingvistiska modell mycket använd (Johansson 2005). Berättande ses av Labov som en metod där man rekapitulerar unika personliga erfarenheter i det förflutna, genom en överensstämmelse mellan en sekvens av satser med sekvensen av de händelser som faktiskt hände (Labov 1972). Hans modell för hur vi vanligtvis berättar visar följande:

1. Sammanfattning (*Abstract*).
2. Orientering (*Orientation*).
3. Komplicerande händelse (*Complicating action*).
4. Utvärdering (*Evaluation*).
5. Resultat eller upplösning (*Result or Resolution*).
6. Slutkläm (*Coda*).

Modellen hanterar de enklaste formerna av berättande, kommenterar Labov (Labov 1972). Naturligtvis kan det finnas komplexa kopplingar och beståndsdelarna kan bäddas in på olika sätt. Berättelsen börjar enligt Labovs modell ofta med att ge en slags sammanfattning av berättelsen som svarar på frågan: – Vad handlar det här om (sammanfattning)? Därefter kommer en *orienterande* sekvens där orienterande frågor besvaras: – Vem, var, när, vad? I systemiska inklusive lösningsfokuserade sammanhang kallar vi detta, efter Gregory Bateson (Bateson 2000), att vi inledningsvis sätter sceneriet (kontexten) eller att vi markerar sammanhanget (sammanhangsmarkering). Detta betyder vanligen att kommer överens om plats (var?), deltagare (vem?), innehåll (vad?), genomförande (hur?) och vad som i övrigt ska gälla i relationen (sekretess, etiska hänsyn, m.m.) och hur språket ska användas.

---

75 Lars-Christer Hydén har i en artikel om utredningar som görs av socialarbetare inför tvångsomhändertaganden av barn, också använt sig av William Labovs modell (Hydén 1995).

We can also look at narrative as a series of answers to underlying questions (Labov 1972 s. 370):

- a. Abstract: what was this about?
- b. Orientation: who, when, what, where?
- c. Complicating action: then what happened?
- d. Evaluation: so what?
- e. Result: what finally happened?

I nästa fas i berättelsen i Labovs modell sker en fördjupning eller komplicering av handlingarna och händelseförloppet. I berättelsen besvaras frågan: Vad hände sedan? Därefter följer utvärdering: Vad då? Vad är poängen? Och avslutningsvis i resultatet eller upplösningen besvaras frågan: Vad hände till slut? Slutklämmen eller slutvinjetten kan se ut på många sätt och behöver inte nödvändigtvis hänga ihop med huvudberättelsen. På sätt och vis kan den sägas överbygga gapet mellan den berättade tidsepoken och nuet. Den för berättaren och lyssnaren/läsaren tillbaka till den punkt varifrån berättandet skett (Labov 1972), t.ex. när berättaren avslutar med orden:

- Det var så jag uppfattade det!

### **3. Behovsbedömning i socialt arbete enligt Bo Ene-roth**

I analysen av utredningarna har jag vid flera tillfällen hänvisat till Bo Ene-roths utgångspunkter för behovsbedömningar i socialt arbete. Här följer några texter ur Ene-roths bok *Behovsanalys i socialt arbete* (Ene-roth 1988) som jag relaterat till i min analys i rapporten.

Bo Ene-roth skriver om att de som arbetar inom socialtjänsten ofta känner tvivel på att de gör insatser som är adekvata med avseende på klienternas behov. Ofta märker de att de inte lyckas tillhandahålla resurser för att tillfredsställa väsentliga behov. Och ibland upptäcker de att de generöst erbjuder ”hjälp” till sådant som klienten egentligen inte har behov av.

En anledning till att socialarbetare har svårt att göra riktiga insatser för en klient som vänt sig till socialtjänsten, kan vara att man saknar tillräcklig kunskap om hur man gör en behovsbedömning, fortsätter Ene-roth.

En annan anledning till att man ofta ”träffar fel” med de tjänster som erbjuds klienten är att man har en atomistisk syn på människors behov. Man tar för givet att det går att rycka loss ett eller ett par behov ur en människas liv, och sedan tillfredsställa dem utan att



relatera detta till människans hela livssituation. För att kunna göra en genomarbetad behovsbedömning måste man emellertid oftast ta hänsyn just till klientens hela levnadsmönster, inklusive den materiella situationen och det sociala nätverket. Först då blir det möjligt att ”skräddarsy” insatserna för varje klient, vilket också innebär att man inte behöver slösa resurser på måfå. (Eneroth 1988 s. 9 - 10)

## Den atomistiska behovsmodellen

Den behovsmodell vi i allmänhet tar för given, såväl till vardags som i vetenskapliga sammanhang är enligt Eneroth den *atomistiska behovsmodellen*. Den innefattar en bild av människan som ”uppbyggd” av en uppsättning behov vilka kan särskiljas från varandra, och vilka existerar i grunden oberoende av varandra. Naturligtvis kan vissa yttre relationer finnas mellan dessa behov. Förhärskande är framför allt idén om att det finns behovshierarkier och att varje behov uppfattas som i grunden självständigt och oberoende gentemot varandra.

Utifrån denna modell kan man sammanfattningsvis lägga sig på tre nivåer vid en behovsbedömning, skriver Eneroth (Eneroth 1988 s. 17):

1. De behov som klienten uttrycker och vill få tillgodosedda för att kunna leva ett drägligt oförändrat liv, dvs. med sina frustreringar. Det handlar här om att stötta dagligtillvaron utan att söka efter några dolda behov.
2. Man försöker fastställa och tillgodose de mest tydliga av de otillfredsställda behov som gömmer sig bakom problemet, som t.ex. arbete, bostad, socialt nätverk.
3. Man försöker tydliggöra de ”egentliga” otillfredsställda behoven, dvs. de som är drivande bakom klientens problem. Därefter åtgärdar man dem eller också hänvisar man till den adekvata sektorn av socialtjänsten eller vården.

## Helhetsbehovsmodellen

När socialarbetare i stället använder det som Eneroth kallar *helhetsbehovsmodellen*...

... blir varje människas behov, frustrationer, ångest och aggressio-  
ner alltid ”organiserade” enligt en för henne personlig helhetsprin-  
cip. Denna för just henne typiska, ordnande princip kan man kalla  
hennes ”levnadsmönster”. För att förstå en människas beteende el-  
ler problem är det inte intressant att lyfta fram vissa bakomliggande

behov. Förklaringen utgörs i stället av det personliga sätt varje människa har att ordna/förhålla sig till sina särskilda behov, sina frustrationer, sin tillfredsställelse, ångest och sina aggressioner. (Eneroth 1988 s. 22 - 23)

Det blir då ointressant att fokusera på behoven. En anledning till att det blir så är att man sällan kan tillfredsställa ens en bråkdel av sina behov, skriver Eneroth.

Vi lever alla med en uppsjö av otillfredsställda behov. Det är vår vardag, vårt naturliga tillstånd, vilket inte gör det hela mindre otillfredsställande för den skull. Men hur som helst ger det en snäv bild av en människa, om man begränsar bilden av henne till de behov hon försöker tillfredsställa och hindren mot att det ska lyckas. (Eneroth 1988 s. 23)

Enligt helhetsmodellen finns inte först vissa behov som blir drivkrafter och "orsakande" i en ordnande modell i behovsbedömningen.

I stället finns vid en tidpunkt ett myller av behov, frustrationer, ångest och aggressioner. För att kunna genomföra sitt liv måste man hitta ett sammanhängande sätt att förhålla sig till detta. (Eneroth 1988 s. 24)

Enligt denna helhetsmodell är alltså psykiska och sociala problem inte orsakade av vissa behov och behovsfrustrationer. I stället är en klients problembeteenden ett inslag i hennes ordnande helhetsprincip, dvs. i hennes personliga sätt att bringa ordning i de behov, resurser, tillfredsställelser, den ångest och de aggressioner som hon lever med. Det är inga otillfredsställda behov som orsakar problemet.

Problemet är i stället ett sätt att leva ("organisera livet"), där vissa behov och frustrationer lyfts fram som centrala att uppmärksamma och förhålla sig till. Det innebär att även vissa typer av ångest och aggressioner väljs ut att vara "uthärdliga" i all sin plågsamhet, "uthärdliga" i den bemärkelsen att klienten har ett etablerat (rutiniserat) förhållningssätt till dem. (Eneroth 1988 s. 25)

*Enligt helhetsmodellen kan det alltså inte vara behoven som utgör tyngdpunkten i en behovsbedömning, utan klientens levnadsmönster. Poängen vid en bedömning blir därför inte vilka behov klienten vill få tillfredsställda, utan att lära känna det levnadsmönster klienten vill ha och om samhället kan gå med på att tillhandahålla resurser och stödja detta levnadsmönster.*

## (Behovs)bedömning av levnadsmönster

När (behovs)bedömningen av ett levnadsmönster är slutförd står socialarbetaren inför tre typer av levnadsmönster enligt Eneroth (Eneroth 1988):

*Den första typen* utgörs av dem där det visar sig att vissa behov faktiskt kan tillfredsställas inom det rådande levnadsmönstrets ramar. Det tillfredsställs inom det rådande levnadsmönstrets ramar. Det kan handla om behov som tidigare varit tillfredsställda, men där det plötsligt inträffat något som innebär en resursbrist eller att resursfördelningen måste ändras.

*Den andra typen* utgörs av sådana inom vilkas ramar de aktuella behoven *inte* kan tillfredsställas. För att klientens behov ska tillgodoses måste hans/hennes levnadsmönster upphävas. Ställd inför sitt artikulerade levnadsmönster måste klienten antingen välja mellan att finna sig i att leva slutgiltigt otillfredsställd med avseende på de aktuella behoven, och därmed kunna behålla sitt gamla sätt att leva. Eller så måste han/hon söka ett nytt levnadsmönster, en helhetsprincip som ordnar behoven, frustrationerna, ångesten och aggressionerna till ett nytt slags sammanhang (där andra behov än tidigare inkluderas respektive bortdefinieras). Härvid måste socialarbetaren tillsammans med klienten inventera möjliga resurser för upphävandet av det gamla levnadsmönstret.

*För det tredje* finns levnadsmönster som just ”satts ur spel” av en dramatisk händelse. Det kan handla om ”naturliga” händelser, som att man råkat ut för arbetslöshet, skilsmässa, händelser, dödsfall, ett handikapp osv. Eller också kan den dramatiska händelsen vara ”konstgjord”, därför att resurser satts in för att upphäva det gamla levnadsmönstret på det sätt som strax ovan diskuterats. Det är viktigt att inse att även om man tillsammans med klienten gör en massiv insats för att upplösa ett levnadsmönster, så är detta för honom/henne en lika omtumlande livsförändring som om det handlat om en skilsmässa, plötslig arbetslöshet/bostadsbrist eller en sjukdom som kräver ett nytt levnadsmönster.

I alla dessa fall gäller det att tillsammans med klienten inventera vilka resurser som kan användas för att han/hon ska kunna iscensätta ett nytt levnadsmönster inom vars ramar de aktuella behoven går att tillfredsställa. Här måste man i allmänhet pröva sig fram i ett växelspel mellan artikulerande, resursinventerande och iscensättande.

Men innan vi alls står inför något av dessa tre typer av levnadsmönster, måste vi [...] lyckas artikulera levnadsmönstret ifråga. För att uppnå det behöver vi några slags ”redskap”. För den som arbetar inom socialtjänsten kan åtminstone sju olika typer av redskap urskiljas, nämligen *samtal, gruppsamtal, relationen, besök i klientens vardagsliv, iscensättande av olika ”levnadsprojekt”, misslyckanden och gissningar.* (Eneroth 1988 s. 43)

Vad krävs av en organisation för att dessa redskap ska kunna användas?

## Organisation för bedömning enligt levnadsmönster

För att ge möjlighet till en effektiv behovsbedömning utifrån klienters levnadsmönster, behöver en organisation fyra karaktäristika enligt Eneroth (1988 s. 168):

En organisation måste vara

1. verklighetsorienterad i stället för organisationsorienterad;
2. förståelseorienterad i stället för problemorienterad;
3. helhetsorienterad i stället för atomistiskt orienterad;
4. relationsorienterad i stället för klientorienterad.

*En verklighetsorienterad organisation* låter verksamheterna kretsa kring företeelser och skeenden utanför organisationen. Man tar dessa som utgångspunkter för sina bedömningar och insatser. Motsatsen är att man i mötet med den yttre verkligheten tar sin utgångspunkt i den egna organisationen. Det blir utifrån arbetsorganisationens innehåll, kunskaper, normer och processer som man bygger upp verksamheter gentemot. I en verklighetsorienterad organisation däremot tas klientens tillvaro, vardagsliv, historia och levnadsmönster som utgångspunkt. Kring dessa utvecklar man bedömningar och insatser.

*En förståelseorienterad organisation* ser som sin centrala uppgift att tillsammans med klienten förstå inte bara det problem som för tillfället är mest iögonfallande, utan hur och om detta problem är uttryck för hans/hennes sätt att ordna sin tillvaro, göra ett sammanhang av sitt liv. Organisationens kunnande är mer inriktat på att få en i den meningen djupare förståelse av klientens problem än att hitta utgångspunkter för åtgärder som kan lösa problemet ifråga. Huvudsyftet med en sådan verksamhet är att klienten ska få en genomgripande förståelse för på vilket sätt problemet är ett uttryck för ett levnadsmönster. Sedan kan han/hon använda organisationens, egna eller andras resurser, för att lösa sitt problem. Förståelsen är alltså primär för åtgärdandet.

*En atomistisk inriktning* innebär...

... att organisationen bygger sina verksamheter på en atomistisk uppfattning om verkligheten. Den kunskap och de metoder, ja själva dess inre struktur, utgår från att verkligheten (liksom varje företeelse i den) kan delas upp i vissa från varandra avgränsbara och relativt oberoende beståndsdelar. Dessa delar är i sin tur uppbyggda av ännu

mindre beståndsdelar, också avgränsbara och oberoende av varandra.

Det är emellertid inte bara så att kunskapen och verksamheterna, förståelsen och problemlösandet, bygger på en sådan verklighetsuppfattning. Dessutom verkar de själva uppsplittrande på världen. När jag utifrån ett atomistiskt perspektiv försöker förstå och beskriva en företeelse, innebär det att jag kommer att förmedla en bild av företeelsen som om den vore uppbyggd av avgränsbara beståndsdelar. Någon självständig helhet kommer aldrig att bli synlig genom en sådan beskrivning. Detsamma gäller verksamheterna i en atomistiskt orienterad organisation. När vissa insatser görs, verksamheter dras igång, åtgärder sätts in eller resurser ställs till förfogande, så kommer de i praktiken att läsa klienten på en splittrad, atomistisk nivå. (Eneroth 1988 s. 172 - 173)

I *den helhetsorienterade organisationen* gäller kunskaperna mönster och strukturer, och ytterst den princip som ordnar en företeelse till en helhet. När man utifrån dessa kunskaper betraktar verkligheten, kommer därför sammanhängen snarare än delarna att tydliggöras. Verksamheten spjälkar inte upp företeelser utan tvärtom "återskapar" dem som helheter. När det gäller en klient medför det att han/hon också börjar se sig som helhet och sin tillvaro som ett sammanhang, i stället för ett hopplöck av oberoende delar som löst hänger samman via teoretiska lagbundenheter.

*Ett relationsorienterat förhållningssätt* innebär att man inte bara möjliggör utan direkt inriktar sig på personliga kontakter med aktörerna utanför. Man utgår helt enkelt ifrån att relativt långvariga kontakter med en klient alltid blir personliga på det ena eller andra sättet. Detta behöver inte innebära att det är bra eller fungerande relationer. Men man accepterar det ofrånkomliga i att relationen mellan en socialarbetare och en klient utvecklas på sitt särskilda sätt och får sin särskilda personliga karaktär. Därför måste man organisera kunskaper, verksamheter och bedömningar utifrån relationen och hur den utvecklas. Man gör en dygd av nödvändigheten när man bygger sin verksamhet kring personliga i stället för formella relationer till klienterna. Om relationen mellan mig och klienten är kärnan, kan jag inte säga att mitt ansvarsområde är bedömning och resurs, och ditt är att använda dig av detta. Relationen gör ju att gränserna mellan oss utsuddas i vissa avseenden. Här handlar det snarare om att vi båda har ansvaret att lära av motgångar och misslyckanden. Att relationen är central innebär inte bara att ansvarsfördelningen blir otydlig utan också arbetsfördelningen.

Det är inte givet att det alls är socialarbetaren som ska göra behovsbedömning och resursinventering. Detta arbete är något som både socialarbetare och klient gör växelvis och tillsammans. Alltså finns det inte någon grund

för att just socialarbetaren kontrollerar klientens användande av resurserna. Ett missbruk av resurserna blir ju här snarare ett uttryck för hur relationen mellan socialarbetare och klient ser ut, än för hur klienten är som enskild person. Därför måste deras relation snarare vara inriktad på att skapa tillit än på att kontrollera varandra.

#### 4. Fyra typer av socialtexter

I undersökningen av de sociala utredningarna har jag funnit och skapat gemensamma nämnare med det som Lisbeth Johnsson och Gunnar Bernler skriver i sin undersökning av sociala journaler/akter/dossier<sup>76</sup> i början av 1990-talet (Bernler och Johnsson 1993). De skapade fyra idealtyper för att berätta om vad de läste in i socialarbetarnas texter. Dessa idealtyper kan vara intressanta att ha i åtanke vid läsning och skrivande av sociala texter av idag:

1) Journalen kan ses som en kollektion av data. Urvalet av data är sådant att det skall ge underlag för den administrativtjuridiska processen, dvs. i journalen skall finnas underlag för beslut om biståndsinsatser, m.m. och för överväganden. Data skall också bestå av dokumentation av dessa beslut – juridiskt korrekt. Denna typ kallar Lisbeth Johnsson och Gunnar Bernler för *datajournalen*.

2) Journalen som avbildande verkligheten, dvs. den utgör en mer eller mindre trogen bild av klientens sociala situation med fokus på de delar av den som är problematiska för klienten. Bilden bör vara så helhetlig eller allsidig som möjligt för att kunna utgöra ett underlag för ett behandlingsarbete. Utifrån detta grundantagande finns det en ”objektiv” verklighet, som avbildas i journalen med olika grad av defekt eller förvrängning. Idealjournalen är den som återspeglar verkligheten på det trognaste sättet, och som därmed utgör den bästa grunden för de riktiga åtgärderna och de rätta behandlingsinsatserna. Denna typ kallar de *bildjournalen*.

3) Journalen som avbildande ett antal av de olika aktörerna i ärendet konstruerande ”verkligheter”. Det kan utöver socialsekreterarens och klientens konstruktioner röra sig om anhörigas, andra behandlares och olika myndigheters bilder och berättelser av klienten och hans situation. Idealjournalen är den som presenterar dessa olika tolkningar av ”verkligheten” i medvetenhet om att ingen kan göra anspråk på det tolkningsföreträde som innebär att just hans ”verklighet” är verklighet. Genom en dialogisk process kan olikheter i bilderna användas

---

76 Jag använder här ordet journal eftersom det var det ord som användes för dossier/akter när Lisbeth Johnsson och Gunnar Bernler gjorde sin undersökning.

i ett behandlande/utvecklande syfte. Ett arbetsnamn för denna journaltyp skulle kunna vara *dialogjournalen*, skriver Lisbeth Johnsson och Gunnar Bernler.

4) Journalen själv konstruerar en sådan ”verklighet”. Det skrivna kommer att definiera vad som är klientens verklighet och genom en rekursiv process påverka denna. Genom medvetenhet om detta måste idealjournalen skrivas så att den fungerar emanciperande i stället för klientiserande. Detta närmar sig det som Lisbeth Johnsson och Gunnar Bernler kallar social biografi och som de provisoriskt kallar för *den biografiska journalen*.

Femton år senare känner jag igen Bernler och Johnssons idealtyper i materialet med utredningar. Nu skulle jag vilja säga att de båda senare stilarna – den biografiska och den dialogiska – verkar vara på frammarsch – i alla fall när det gäller utredningar<sup>77</sup>.

---

77 Huruvida det finns skillnader mellan journalanteckningar och utredningar har jag inte undersökt.

## Slutreflektioner

I undersökta utredningar görs flera röster hörda inklusive barnets – röster som i slutet av de så kallade bedömningsavsnitten vävs samman och avslutas med socialsekreterarens röst, eller socialsekreterarnas<sup>78</sup> röster, i avgörande omdömen och förslag till beslut. Genom att skriva texten i utredningen på ett sådant sätt att den öppnar upp tankegångar, ger infallsvinklar som kan inspirera till eftertanke, reflektioner och att våga pröva på nya och andra sätt, genom att lyfta fram det som fungerar och sådant som gärna kan göras mer av klienten eller barnet och deras nätverk, söker socialsekreterarna verka, som Johnsson och Bernler kallade det, emanciperande – att frigöra egna resurser och förstärka de egna lösningarna.

Jag utgår ifrån att socialsekreterarens initiativ och kontakter påverkar, även när den kan tyckas vara en liten insats och oavsett om den uppfattas av deltagarna som sådan eller tvärtom. Från det ögonblick när socialsekreteraren kontaktar eller kontaktas, när klienten själv ansöker, förändras inte ”bara” en liten bit av systemet (vilken det nu skulle kunna ha varit) utan hela familjens system, situation och nätverk påverkas, blir annorlunda på ett eller annat sätt. Detta kan ses som oundvikligt på samma sätt som det skulle kunna ses som att systemet också påverkas av om socialsekreteraren inte tar kontakt eller kontaktas, d.v.s. om utredning inte blivit påbörjad. Vad som skulle då hänt? Eller vad hade då inte hänt? Det kan ingen veta. Vi kan inte utröna detta baklänges lika lite som vi kan vara säkra på vad som orsakat vad från tid som varit. I systemiska sammanhang utgår vi ifrån att linjära orsakssamband är mycket svåra att klarlägga – för att inte säga omöjliga att reda ut. Allt och alla påverkas av många faktorer och sammanhang samtidigt. Dessutom sker denna påverkan ömsesidigt och reflexivt det vill säga den/det som påverkas påverkar också själv i olika riktningar. Detta *circulära* synsätt är en av de bärande idéerna inom den systemiska praktiken som jag här använder. Utifrån dessa utgångspunkter blir det inte meningsfullt att söka reda ut vad som kan ha orsakat vad och varför. De cirkulära sambanden är så inflätade och intrasslade i varandra att vi kan tala om *kiasmatiska samband*.

Den första kontakten som socialsekreteraren tar i utredningen kan med ovanstående förstås som avgörande för fortsättningen. Hur den görs skapar, liksom alla andra små och stora steg inom interaktionen mellan socialsekreterarens system och familjens system, skillnader. Fråga vem som blir gäst i vems system och vems som tar över eller om de båda sammansmältes och vad som händer då?

Socialsekreterarna i denna undersökning berättar, vilket också studien visar/

---

78 I aktuella kommuner arbetar socialsekreterarna vanligtvis i par i utredningsarbetet. Jag skriver fortsättningsvis dock utifrån en agerande socialsekreterare även om de arbetat två tillsammans i utredningarna.



jag noterat i studien, att de nu skriver med ett helt annat språk – ett *mer personligt språk* när utredningarna handlar om barn och unga än de oftast gör/gjort i utredningar rörande vuxna, och att de *riktar sig i första hand till huvudpersonerna som utredningen handlar om: till barnet och dess föräldrar*. Denna skillnad noterar jag också i analys av utredningstexter som jag gjort i studien.

Till skillnad från tidigare studier visar denna att socialsekreterarna skriver som om de riktar sig till barnet och barnets föräldrar (utom när det gäller tjänsteutlåtanden). Tidigare uppfattades den tänkta publiken som företrädesvis kollegor, chefer, politiker och jurister (länsrätt och kammarrätt företrädesvis) och att utredningstextens framtid låg i arkiv och som legitimerande dokument.

De berättelser som nu hörs talar om utredningstexten som ett *redskap för att skapa idéer, motivation, vägledning och uppmuntran för föräldrarna* att göra mer av mycket bra som de redan gör och pröva annorlunda vägar genom reflektion, värdering och omvärdering – eftertanke *med delaktighet också från barnens sida*.

Om barnen setts som personer som ska bemötas och talas med på sådant sätt att de frågor som ställs till dem av socialsekreterarna inte ska påverka barnen, då hade vi rört oss i ett helt annat paradigmsystem än den som varit vår utgångspunkt i länsstyrelsens systemiska projekt. Utifrån de systemiska idéerna är det vare sig möjligt eller vällovligt att möta barnet med att söka förhålla sig neutral eller med strävan efter att inte involvera sig. Tvärtom har vi eftersträvat ömsesidig, spontan och levande respons mellan samtliga deltagare för att hålla dialogen levande – också med barn. Då bjuds vi in i varandras världar och kan utforska dem tillsammans inifrån också utifrån någon annans perspektiv än vårt eget – exempelvis barnets – om vi ”bara” lyssnar tillräckligt noga på vad barnet har att berätta.

Varje möte är unikt. Det samspel som uppstår skapas mellan just detta mötes deltagare. I annat sammanhang eller med andra deltagare skulle det ha blivit något helt annat, även om det upprepats ”exakt” likadant. ”Bara” detta att det hade gjorts tidigare skulle ha gjort det annorlunda nästa gång även med samma frågor, repliker och deltagare. Vi responderar olika och unikt i stunden.

Som socialarbetare eller terapeuter behöver vi heller inte leda barnet till att återskapa en och den enda historiska sanningen om någon händelse. Som om det vore möjligt ens i polisiära sammanhang. Psykoanalytikern Donald Spence skriver om hur svårt det är att veta skillnaderna, om de finns och hur, mellan det vi kan berätta i en viss situation om skede av livet och det som faktiskt hände historiskt sätt. Frågan är om vi överhuvudtaget kan nå den historiska sanningen utan får förlika oss med det Spence kallar den narrativa sanningen (Spence 1982)?

John Shotter lyfter fram hur Ludwig Wittgenstein visade det otillräckliga i den traditionella synen på sättet att tala om hur vi minns och om hur vi söker kontrollera det vi minns. Minnet är en inre process som ges yttre kriterier och jämförs med yttre kriterier för en annan inre process, skriver Shotter. Hur kan korrektheten i en sådan jämförelse testas? En sådan är inte bara onödig utan omöjlig (Shotter 1991). Wittgenstein visar detta med ett exempel där en person ska utföra en begäran att: – Hämta mig en röd blomma från ängen!

How is he to know what sort of flower to bring, as I have only given him a word? Now the answer one might suggest first is that he went to look for a red flower carrying a red image in his mind, and comparing it with the flowers to see which of them had the colour of the image. Now there is such a way of searching, and it is not at all essential that the image we use be a mental one. In fact the process may be this: I carry a chart coordinating names and coloured squares. When I hear the order 'fetch me etc.' I draw my finger across the chart from the word 'red' to a certain square, and I go and look for a flower which has the same colour as the square. But this is not the only way of searching and is not the usual way. We go, look about us, walk up to a flower and pick it, without comparing it to anything. To see that the process of obeying an order can be of this kind, consider the order 'imagine a red patch'. You are not tempted in this case to think that before obeying you must have imagined a red patch to serve you as the pattern for the red patch you were ordered to imagine. (1965: 3) (Shotter 1991; Wittgenstein 1999 s. 127)

Med ett postmodernistiskt synsätt som det socialkonstruktionistiska korresponderar minnen och den ihågkomna händelsen inte på sådant sätt att det finns en enda giltig version eller berättelse om den ursprungliga händelsen som minnet ska passa in i eller lyfta fram (Neisser och Fivush 1998). Minnet ses som en process av rekonstruktioner, inte som förnyat återuppträdande (Barlett 1977) Med dessa utgångspunkter är det osannolikt att minnet är helt troget originalhändelsen. Det må finnas sådant som korresponderar och som är exakt ihågkommet men normalt sett är minnet dynamiskt. Men oavsett om minnet ses som dynamiskt eller passivt skulle det vara överraskande om våra minnen inte alls hade att göra med de ursprungliga händelser i det förflutna som de kopplas till (Winograd 1998).

Att göra en utredning om barns situation, behov och möjligheter handlar som jag ser det, om att lära känna barnen både utifrån de berättelser som andra i barnets omgivning har om barnet och själv träda in i barnets värld genom deras egna redogörelser och berättelser.

Det är svårt att finna argument för att barnets egna redogörelser och berättelser INTE skulle behandlas som oumbärliga och nödvändiga både inom

utredningsarbetet och i utredningstexterna för att socialsekreterare ska utreda med barnperspektiv. Tvärtom verkar barnets berättande kunna underlätta för detta. Annorlunda blir det för socialsekreteraren när barnet saknar möjlighet att genom eget berättande bjuda in utredaren i sin värld och in i det egna sättet att hantera den egna situationen (hittills). Oftast handlar begränsningarna om att barnet är så litet att det ännu inte pratar. Socialsekreteraren får då förlita sig på egna och andras iakttagelser – observationer vid besök eller under andra arrangemang – och jämföra olika redogörelser ur olika perspektiv.

Mallar och anvisningar för utredningar, som växer fram på socialkontoren och som används av socialsekreterarna när de skriver utredningstexten, uppmuntrar att barnet lyfts fram och att barnens behov är i fokus vid analys och i bedömningar. Frågan är hur de uppmuntrar att barnens egen berättelse och redogörelse förmedlas? I studien noteras detta och socialsekreterare berättar om att BBIC-modellen slagit igenom när det gäller rubriksättningar, åtminstone när det gäller det som enligt modellen formuleras som viktiga behovsområden hos barn (hälsa, socialt beteende, identitet osv.). I studien noterar jag också att socialsekreterarna, för att följa modellen, dekonstruerar barnens berättelser så att delar av berättelserna organiseras under respektive behovsområdes rubrik. Socialsekreterarna rapporterar att de lägger ner mycket arbete på sortering och uppdelning. Jag ser detta som att de lägger ner mycket arbete på analys men frågar mig hur detta vägs in i och balanseras med barnets eget perspektiv och helhet på sin tillvaro? Jag frågar mig; – Försvinner möjligheten att som läsare träda in i barnets värld med dekonstruktionen? Det är viktiga läsare – för barnet viktiga läsare. Det är viktigt att dessa får tillträde till barnets värld, liksom att barnet märker att det han/hon berättat var viktigt, blivit noterat och fått uppmärksamhet ur barnets perspektiv.

Kanske BBIC-rubrikerna just tillhör analys och bedömning, men att underlaget, dvs. bl.a. barnens redogörelser och berättelser, också ska presenteras i sin helhet? Många gånger tycks mig referensernas berättelse vara de enda som får denna prioritering. De är ofta de som verkligen får möjlighet att göra sin egen röst hörd, också på sitt eget sätt genom att få möjlighet att kontrollera och korrigera det som de berättat. Socialsekreterare ställer upp som sekreterare och gör anteckningar som de skriver ut och skickar till referenterna för godkännande. Det märkliga är att dessa är ofta de som vi troligen förväntar oss vara de mest skrivkunniga i vårt samhälle, nämligen lärarna! Detta är samtidigt goda exempel på hur samspel, delaktighet och deltagande kan fungera när det gäller det skrivna och genom skrivande. Varför inte göra mer av detta tillsammans med övriga deltagare? Föräldrar, syskon, släktingar, vänner och naturligtvis barnet. Och om någon inte vill skriva, så finns det många andra sätt att kommunicera på – inspelningar,

foto, filmer – som åtminstone skulle kunna komplettera det skrivna ordets deltagande? Barn (och vuxna) kan rita, skriva brev och dagböcker, blogga, fotografera, filma, klistra, klippa, skapa livsböcker (Koch och Sundby 1989), eller de nu i popularitet växande scrapbooking<sup>79</sup> albumen (som vi förr kallade klippböcker).

Barns berättande och berättelser tar kanske helt andra former än vi vuxna tänker oss. Korthuggna och som det kan tyckas lösryckta meningar kan vara barns mer poetiska sätt att uttrycka berättelser (Sutton-Smith 1981). Hur vi berättar är på väg att förändras. Exempelvis ökar användandet av direkt anföring (Norrby 1998). Exempel på (traditionell) direkt anföring är:

- Jag antecknar mycket detaljerat och omfattande, sa socialsekreteraren.

*Indirekt anföring* blir ofta att i bisats berätta vad något sagt. Exempel på indirekt anföring:

- Socialsekreteraren berättade om att hon skrev utförliga anteckningar.

Såväl journalanteckningar som berättandet inom coachingen handlar huvudsakligen om berättelser om vad som sagts under samtal i olika sammanhang – verbala händelser. Det vanligaste sättet att uttrycka verbala handlingar är just genom att använda direkt anföring (Norrby 1998).

... direkt anföring, som utgör ett slags pseudocitat av vad berättelsefigurerna (ungefärligen) sade eller tänkte. Detta kan göras med traditionella anföringssatser som pekar ut vem som säger det anförda, men anföringsfunktionen kan också vara lexikalt ommarkerad – t.ex. signaleras med röstföreställning – eller vara uttryckt med alternativa lexikala markörer, t.ex. *ba, såhär*. (Norrby 1998)

Direkt anföring – i synnerhet de två sistnämnda typerna – har beskrivits som en narrativ strategi särskilt vanlig bland yngre berättare. På sikt är det tänkbart att svenskers sätt att berätta ändras i riktning mot ett mer dramatiserat, subjektivt och mer implicit förmedlat uttryckssätt (Norrby 1998). I så fall skulle skillnaden mellan det muntliga vardagliga berättandet och hur utredningstexten formuleras kunna antas bli ännu större idag – om inte också sättet att skriva utredningar ändras och går i samma riktning som det muntliga berättandet.

I studien av utredningarna har jag också utforskat om och hur jag kan känna igen och läsa in vad socialsekreterarna baserar sina bedömningar och andra

---

79 Scrapbooking handlar om att skapa minnen och nya berättelser om sig själv och andra genom att sätta ihop bilder, foton, minnesmärken, etiketter, biljetter och annat på ett personligt sätt.

ställningstaganden på. Används forskning och teorier? Hänvisar socialsekreterarna till detta? Gör de referenser eller märks det på annat sätt?

Forskningen har i liten omfattning undersökt vilka kunskaper socialsekreterarna inom individ- och familjeomsorgen använder sig av i utredningsarbetet. Vanligare är det då med forskning som studerat i vilken omfattning forskningsresultat kommer till användning i praktiken, skriver Lars Nordlander i sin avhandling *Mellan kunskap och handling. Om socialsekreterares kunskapsanvändning i utredningsarbete* (Nordlander 2006).

I Nordlanders studie framgår att socialsekreterarna i liten omfattning refererar till vetenskapligt producerade forskningsresultat som underlag för sina beslut i utredningsarbete. Inte heller förekommer i någon större omfattning referenser till den praktiska kunskapen. Detta ger ett intryck av att det utredningsarbete som bedrivs inom individ- och familjeomsorgen inte baseras på vetenskaplig grund och endast i begränsad omfattning baseras på erfarenhetsbaserad kunskap, skriver Nordlander. Men att endast utifrån socialsekreterarnas begränsade referenser till vetenskapligt producerade forskningsresultat dra slutsatsen att de inte använder sig av sådana kunskaper i utredningsarbetet är missvisande, skriver han sen. Vägen till att få kännedom om socialarbetarnas kunskapsanvändning måste gå via deras beskrivning av hur de använder sig av kunskap i utredningsarbetet. Ser vi till socialsekreterarnas motivering till de fattade besluten framgår det att de primärt använder sig av teoretisk reflektion och instrumentell kunskapsanvändning, fortsätter Nordlander. Dessa tillvägagångssätt förutsätter kunskaper som till stor del kan härledas ur utbildning, litteratur och tidigare erfarenheter. Dessa och liknande kunskapskällor inbegriper likväl vetenskapligt producerade forskningsresultat, såväl som erfarenhetsbaserade kunskaper.

Nordlanders studie visar att kunskapen som socialsekreterare använder sig av i hög utsträckning är situationsspecifik, d.v.s. den uppstår först i relation till det aktuella problemet. Även om detta gjorts, och individen använder sig av den kunskapen i ett visst sammanhang, innebär det inte säkert att individen direkt kan härleda varifrån den tagit del av den aktuella kunskapen. I samma stund som kunskapen införlivas hos individen övergår den från att vara externt förmedlad till att bli internaliserad och situationsspecifik, och därmed är dess ursprung oväsentlig för den praktiska handlingens genomförande, skriver Nordlander. Nordlanders studie omfattade 16 socialarbetares dokumentation av sitt kunnande i 21 utredningar i tre olika socialförvaltningar i Västerbotten i Sverige.

Som praktiker handlar det om att engagera sig i samspelet med andra människor på ett reflekterande och analyserande sätt. Det innebär att kunna samtala och aktivt lyssna samtidigt som man reflekterar över samma situation utifrån vissa eventuella syften eller mål. Som professionell handlar det

om ständigt sökande, utforskande och lärande genom reflekterande och dialog (Schön 2002). Teorier och forskning kan utgöra användbara redskap i denna reflexiva process. Professionalismen kan ses som den integrerade och flexibla tillämpningen av många typer av relativt abstrakt (men inte universell utan multiversell) ämneskunskap tillsammans med praktiska erfarenheter och reflektion i det egna handlandet (Schön 1987) som kan leda till förändringar i riktning mot ett bättre liv för de människor man arbetar för (Sommer 2005).

Att antalet refererade källor i undersökta utredningar i denna rapports studie inte är så många behöver således, lyssnande till Nordlander, Schön och Sommer, inte vara liktydigt med att forskning och erfarenhet inte skulle ha använts eller haft betydelse för socialsekreterarnas kunskapsanvändning i utredningsarbetet. Snarare, säger Nordlander, är det en indikation på hur svårt det är för socialsekreterarna att härleda varifrån de inhämtat de kunskaper de använder sig av i utredningsarbetet (Nordlander 2006).

Så kan det verka, reflekterar jag utifrån min praktik. Berättelserna i den sociala praktiken är inte direkt fyllda av exempel med hänvisningar till forskningskällor eller kopplingar till olika referenspersoner i forskningsvärlden annat än om de har nära koppling till den egna praktiken av metoder och arbetssätt. Det är inte heller sällan som jag fått svaret att det inte är kutym att i utredningar skriva källhänvisningar eller ange referenser till sina bedömningar. Några socialsekreterare har också hävdat att detta inte var tillåtet enligt gällande anvisningar. Det har också ansetts opassande i relation till klienterna. De skulle riskera att få dem att känna sig ytterligare tyngda av argumenteringen i utredningarna. Hur som helst kan jag heller inte erinra mig att jag någonstans inom det sociala arbetsfältet sett någon uppmaning eller tagit del av någon uppmuntran i handböcker, rekommendationer eller riktlinjer att uppge vad man som socialarbetare baserar sina bedömningar och förslag på eller att ange referenser.

I denna studie har jag kunnat notera att socialsekreterarna använder Aaron Antonovskys tankar om KASAM – Känsla Av SAMmanhang (Antonovsky 1991). BBIC bygger på Bronfenbrenners utvecklingsökologi (Bronfenbrenner 1979), liksom att utvecklingen framställs som utvecklingsstadier. Stern hävdade att det egentligen handlar om livsteman, inte om livsfaser eller stadier. Varje livstema bibehåller sin utvecklingslinje genom hela livet, de är inte koncentrerade till en viss fas i livet. Det innebär exempelvis att självständighet inte utmärker en bestämd livsfas utan visar sig på olika sätt genom hela livet (Stern 1995; Askland och Sataøen 2003). Erik Homburger Eriksson brukar vara den vanliga referensen när det gäller idéer om utvecklingsstadier. Han vidareutvecklade dessa från Sigmund och Anna Freuds utvecklingsteori (Homburger Eriksson 1973). John Bowlbys *anknytningssteori* (Bowlby 1954; Broberg, Granqvist et al. 2006) och Daniel N. Sterns fokus på relationer och

interaktion (Stern 1995) slår numera igenom mer än något annat i socialt arbete genom metoder som Marte Meos (Hedenbro och Wirtberg 2000; Hedenbro 1998) och arbetssätt enligt Eva Körner (Körner 2005), Barbro Hindberg (Hindberg 1999; Hindberg 2003) och Kari Heap Killén (Killén 1994).

I Marte Meos metod arbetar man med att stödja föräldrarna att själva lära sig att utforska, reflektera och lära och därmed skapa förändring. Det handlar om att förstärka det som fungerar och benämna vad som iakttas och hörs, att ge uppskattande bekräftelse också genom frågor och gemensam undersökning av t.ex. videoband som spelats in på familjens samspel.

Metoden och tekniken liknar den jag själv använder inom den dialogiska coachingen i projekten. Då poängterar jag dialogen med stöd av tankegångar från John Shotter (Shotter 2008), Peter Lang (Lang och McAdam 1997; Lang och McAdam 1999), Tom Andersen (Andersen 2003) och Jaako Seikkula (Seikkula 1996), med reflekterande och lärande i görandet – i själva handlingen (Schön 1987; Dewey 1991; Schön 2002) och utforskande med hjälp av frågor av olika slag med kopplingar till idéer och tankegångar i den systemiska praktiken (Penn 1982; Penn 1985; Lang 1999; Tomm 2000; White 2000; Cooperrider och Whitney 2003; Cooperrider och Whitney 2005; Cooperrider, Whitney et al. 2005). Här nämner jag källor som handlar om AI, *Appreciative Inquiry*, som har sin motsvarighet i det medicinska paradigmet i det som kallas det salutogena varvid vi är tillbaka till KASAM som ingår i det salutogena, som ett viktigt koncept. Att förstärka det fungerande och fokusera på de fungerande ”undantagen” kopplas i socialarbetarnas vardag vanligtvis till det lösningsfokuserade arbetssättet, varvid vi också är tillbaka i den systemiska praktiken (Berg 1991; Berg och Miller 1996; de Shazer 1997; Berg och Jong 2003; Berg och Szabó 2005). I Skåne kopplas det lösningsinriktade tillvägagångssättet framför allt till Harry Korman och Martin Söderquist som också bedrivit forskning inom området (Korman och Söderquist 1994; Korman 1995). På liknande sätt som vi samtalar inom dialogcoachingen, arbetar socialsekreterarna samtalande och frågande, utan att de för den skull tänker på vilken typ av fråga eller vilket förhållningssätt eller teknik som de just i stunden använder. I våra samtal sätter de ord på det de vanligtvis ”bara” gör. De blir mer varse och självreflekterande i vad de är med om att skapa i olika sammanhang och lär sig utveckla det sociala arbetet i dialog med kollegor och klienter.

Jag har här ovan lyft fram de för mig mest uppenbara kopplingarna till vetenskap och beprövad erfarenhet i socialsekreterarnas utredningar och utredningsarbete. Sammantaget kan sägas att det skulle vara en grov underskattning, eller villfarelse, att påstå att socialsekreterare arbetar annat än kunskaps- och forskningsbaserat i socialt utredningsarbete. Frågan blir snarare vad detta skapar och gör med socialsekreterares bedömningar, arbetssätt och dialog i utredningarna?

# Referenser

- Adelswärd, V. (1996). Att förstå en berättelse - eller historien om älgen. Stockholm, Brombergs.
- Adelswärd, V. (1997). Berättelser från älgpassen. Om metoder för att analysera jaktberättelsers struktur, poäng och sensmoral. Att studera berättelser samhällsvetenskapliga och medicinska. L.-C. Hydén och M. Hydén. Stockholm, Liber: 198-235.
- Andersen, T. (2003). Reflekterande processer. Samtal och samtal om samtal. Stockholm, Mareld.
- Anderson, H. (1990). "Then and now: a journey from "knowing" to "not knowing"." Contemporary Family Therapy 12(3): 193 - 197.
- Anderson, H. (1999). Samtal, språk och möjligheter. Psykoterapi och konsultation ur postmodern synvinkel. Stockholm, Mareld.
- Anderson, H. och S. Levin (1997). Collaborative Conversations with Children. Country clothes and city clothes. Narrative Therapies with children and Adolescents. C. Smith och D. Nylund. New York, London, Guilford Press: 235 - 281.
- Antonovsky, A. (1991). Hälsans Mysterium. Natur och Kultur.
- Askland, L. och S. O. Sataøen (2003). Utvecklingspsykologiska perspektiv på barns uppväxt. Stockholm, Liber.
- Bakhtin, M. (1997). Det dialogiska ordet. Gräbo, Anthropos.
- Bakhtin, M. M. (1986). Speech Genres and Other Late Essays. Austin, Texas, University of Texas Press.
- Barlett, F. C. (1977). Remembering. A study in experimental and social psychology. Cambridge, Cambridge University Press.
- Bateson, G. (1987). Ande och Natur. En nödvändig enhet. Stockholm/Lund, Symposion Bokförlag & Tryckeri.
- Bateson, G. (2000). Steps to an ecology of mind. Chicago och London, the University of Chicago Press.
- Berg, I. K. (1991). Lösningfokuserat arbete med utsatta familjer. Mareld.
- Berg, I. K. och P. D. Jong (2003). Att bygga lösningar. En lösningfokuserad samtalsmodell. Stockholm, Mareld.
- Berg, I. K. och S. D. Miller (1996). Att lösa alkoholproblem. En lösningfokuserad metod. Munka-Ljungby, Sweden. London, Humanistiska Förlaget.
- Berg, I. K. och P. Szabó (2005). Brief Coaching for Lasting Solutions. New York, London, W.W. Norton & Company.
- Bernler, G. och L. Johnsson (1993). Den sociala journalen I: En studie i akter – deras struktur och funktion. Göteborg, Göteborgs universitet.
- Billquist, L. och L. Johnsson (2007). "Sociala akter som empiri. Om möjligheter och svårigheter med att använda socialarbetarens dokumentation i forskningssyfte." Socialvetenskaplig Tidskrift 1: 3 - 18.
- Boscolo, L., G. Cecchin, et al. (1990). Systemisk familjeterapi enligt Milanomodellen. Natur och kultur.
- Bowlby, J. (1954). Modern och barnets själsliga hälsa. Stockholm, Natur och Kultur.
- Broberg, A., P. Granqvist, et al. (2006). Anknytningsteorin. Betydelsen av nära känslomässiga relationer. Stockholm, Natur och Kultur.
- Bronfenbrenner, U. (1979). The Ecology of Human Development. Experiments by nature and design. London, Harvard University Press.
- Burr, V. (1995). An Introduction to Social Constructionism. London och New York, Routledge.



- Carr, A. (2006). Familytherapy. Concepts, Process and Practice. Dublin, John Wiley & Sons, Ltd Chichester.
- Cederblad, M. (2003). Från barndom från vuxenliv. En översikt av longitudinell forskning. Stockholm, Gothia.
- Cooperrider, D. L. och D. Whitney (2003). Appreciative Inquiry. Social Construction A reader. M. Gergen och K. J. Gergen. London, SAGE: 173-181.
- Cooperrider, D. L. och D. Whitney (2005). Appreciative Inquiry. A Positive Revolution in Change. San Francisco, Berrett-Koehler Publishers.
- Cooperrider, D. L., D. Whitney, et al. (2005). Appreciative Inquiry handbook. The first in a Series of AI Workbooks for Leaders of Change. Brunswick, Ohio, San Francisco, Crown Custom Publishing Berrett-Koehler Publishers.
- Czarniawska, B. (2004). Narratives in Social Science Research. London, SAGE Publications.
- Dahlberg, C. och A. Forssell (2006). BBIC i praktiken – att knäcka koden. Göteborg, Studentlitteratur.
- de Shazer, S. (1997). Ledtrådar. Undersökning av lösningar i korttidsterapi. Stockholm, Marelid.
- Dewey, J. (1991). How we think. New York, Prometheus Books.
- Eneroth, B. (1988). Behovsanalys i socialt arbete. Lund, Natur och kultur.
- Erickson, M. H., E. L. Rossi, et al. (1978). Hypnotiska verkligheter. Klinisk hypnos och former av indirekt suggestion. Stockholm, Natur och Kultur.
- Fosstveit, J. (2007). Kvalitet och rättsäkerhet i barnavårdsutredningar. En granskning av barnavårdsutredningar i Skåne län. Malmö, Länsstyrelsen i Skåne län.
- Furman, B. (1997). Det är aldrig för sent att få en lycklig barndom. Stockholm, Natur och Kultur.
- Furman, B. och T. Ahola (1990). Lösningar för missbrukare. Stockholm, Marelid.
- Haley, J. (1973). Strategisk psykoterapi. Milton H. Ericksons psykiatriska tekniker. Stockholm, Natur och Kultur.
- Hedenbro, M. (1998). Teori om spädbarn och samspel och den utvecklingsstödande kommunikationen i Marte Meo. Bromma, Monica Hedenbro.
- Hedenbro, M. och I. Wirtberg (2000). Samspelets kraft. Marte Meo - möjlighet till utveckling. Stockholm, Liber AB.
- Hillgaard, L. och L. Keiser (1982). SOCIAL (BE)HANDLING. Teori och metod i socialt arbete. Stockholm, Almqvist & Wiksell förlag AB.
- Hindberg, B. (1999). När omsorgen sviktar. Om barns utsatthet och samhällets ansvar. Stockholm, Rädda Barnen.
- Hindberg, B. (2003). Barn till föräldrar med utvecklingsstörning. Stockholm, Gothia.
- Homburger Eriksson, E. (1973). Barnet i samhället. Stockholm, Natur och Kultur.
- Horwarth, J., Ed. (2004). The Child's world. Assessing Children in Need. London, Jessica Kingsley Publishers.
- Hydén, L.-C. (1995). "Det sociala misslyckandet som berättelse. Att återställa den moraliska ordningen." Socialvetenskaplig tidskrift 3: 194-207.
- Hägg, G. (1998). Praktisk retorik. Talarskola med klassiska och moderna exempel. Saltsjö Duvnäs, Wahlström & Widstrand.
- Jonhanson, A. (2005). Narrativ teori och metod. Lund, Studentlitteratur.
- Killén Heap, K. (1983). Barn som far illa. Behandlarens dilemma. Stockholm, Wahlström & Widstrand.

- Killén Heap, K. (2002). Barndomen i flera generationer: om förbyggande arbete med utsatta familjer. Stockholm, Wahlstrand & Widstrand.
- Killén, K. (1994). Svika barn. Om bristande omsorg och vårt ansvar för de utsatta barnen. Oslo, Wahlström & Widstrand.
- Koch, K. och T. M. Sundby (1989). Min Livsbok. Stockholm, Natur och Kultur, Rädda Barnen.
- Korman, H. (1995). Familjeterapi i ursprungsfamiljer vid kroniskt intravenöst missbruk. Familjeterapi tillämpningar ur ett svenskt perspektiv. K. Hansson och J. Sundelin. Lund, Studentlitteratur: 151-167.
- Korman, H. och M. Söderquist (1994). "Snacka om Mirakel". En bok om samarbete med missbrukare och deras nätverk. Stockholm, Marelid.
- Körner, E. (2005). Föräldraskapets (o)möjligheter. Utredning & behandling av barn och relationer förälder – barn ur ett anknytningsperspektiv. Göteborg, Eva Körner.
- Labov, W. (1972). Language in the Inner City. Studies in the Black English Vernacular. Philadelphia, University of Pennsylvania Press.
- Labov, W. och D. Fanshel (1977). Therapeutic Discourse. Psychotherapy as Conversation. New York, Academic press.
- Lang, P. (1999). "Affirmative questions. Existing in the worlds of the other exploring the wonder of the organisation's identity."
- Lang, P. och E. McAdam (1997). "Narrative-ating: Future dreams in present living." Human Systems Eight(1): 3-12.
- Lang, P. och E. McAdam (1999). Working in the worlds of children. Growing, schools, families, communities through language. London, KCCF: 16.
- Liljeström, R. (1974). Uppväxtvillkor. Samspelet mellan vuxna och barn i ett föränderligt samhälle. Stockholm, Allmänna Förlaget.
- Lundby, G. (1998). Livsberättelser och terapi. Om nyskrivning av historier och ett narrativt arbetssätt. Stockholm, Natur och Kultur.
- Morgan, A. (2004). Vad är narrativ terapi? Stockholm, Marelid.
- Neisser, U. och R. Fivush, Eds. (1998). The remembering self. Construction and accuracy in the self-narrative. Cambridge, Cambridge University Press.
- Nordlander, L. (2006). Mellan kunskap och handling. Om socialsekreterares kunskapsanvändning i utredningsarbetet. Umeå, Umeå Universitet.
- Norrby, C. (1998). Vardagligt berättande. Form, funktion och förekomst. Göteborg, Acta Universitatis Gothoburgensis.
- Olsson, A.-M. (2005). Barnets socialsekreterare. Coaching i dialogiska utredningar. Malmö, Länsstyrelsen i Skåne län.
- Olsson, A.-M. (2006). Coach i socialt arbete och dialogcoaching. Om reflektion och dialog som gör skillnad. Malmö, Länsstyrelsen i Skåne län.
- Olsson, A.-M. (2007). Barns berättelser om socialtjänstens utredningar. Samtal mellan socialsekreterare och barn. Malmö, Länsstyrelsen i Skåne län.
- Olsson, A.-M. (2007). Klienternas socialsekreterare inom missbrukarvården. Malmö, Länsstyrelsen i Skåne län.
- Olsson, A.-M. (2008). Annorlunda kommunikation på socialkontoret. Om förändring och utveckling i språksystemisk praktik. Skåne i utveckling. Malmö.
- Parker, R., H. Ward, et al. (1995). Looking After Children: Assessing Outcomes in Child Care. The Report of an Independent Working Party established by The Department of Health. London, HMSO.

- Penn, P. (1982). "Circular Questioning." *Family process* 21: 263 - 280.
- Penn, P. (1985). "Feed forward: Future questions. Future maps." *Family Process* 24: 299 - 311.
- Pettersson, U. (2001). *Socialt arbete, politik och professionalisering. Den historiska utvecklingen i USA och Sverige*. Stockholm, Natur och Kultur.
- Polkinghorne, D. E. (1988). *Narrative Knowing and the Human Sciences*. New York, State University of New York Press, Albany.
- Ricoeur, P. (1984). *Time and Narrative. Volume 1*. Chicago, London, The University of Chicago Press.
- Ricoeur, P. (1985). *Time and Narrative. Volume 2*. Chicago, London, The University of Chicago Press.
- Ricoeur, P. (2000). *The just*. Chicago, The University of Chicago Press.
- Riessman Kohler, C. (1990). *Divorce Talk Women and Men make sense of personal relationships*. New Brunswick, London, Rutgers University Press.
- Riessman Kohler, C. (1993). *Narrative Analysis*. London, A Sage University Paper.
- Riessman Kohler, C. (1997). Berätta, transkribera, analysera - en metodologisk diskussion om personliga berättelser i samhällsvetenskaper. *Att studera berättelser samhällsvetenskapliga och medicinska perspektiv*. L.-C. Hydén och M. Hydén. Stockholm, Liber: 30-62.
- Schön, D. A. (1987). *Educating the Reflective Practitioner. Toward a New design for Teaching and Learning in the Professions*. San Francisco, Jossey - Bass Publishers.
- Schön, D. A. (2002). *The Reflective Practitioner. How professionals think in action*. Aldershot, Ashgate Arena.
- Seikkula, J. (1996). *Öppna samtal. Från monolog till levande dialog i sociala nätverk*. Helsingfors, Mareld.
- Shotter, J. (1984). *Social Accountability and Selfhood*. Oxford, Blackwell.
- Shotter, J. (1991). The Social Construction of Remembering and Forgetting. *Collective Remembering*. D. Middleton och D. Edwards. London, SAGE Publications.
- Shotter, J. (2005). *The Short Book of 'Witness'-thinking*. London, KCCF.
- Shotter, J. (2008). *Conversational realities reloaded. Bakhtin, Wittgenstein, and other New Studies in Social Constructionism*. London, Taos Institute Publications, 2008.
- Socialstyrelsen (2006). *Grundbok Barns behov i centrum (BBIC)*. Stockholm, Socialstyrelsen.
- Sommer, D. (2005). *Barndomspsykologiska fasetter*. Stockholm, Liber.
- Spence, D. P. (1982). *Narrative Truth and Historical Truth. Meaning and interpretation in psychoanalysis*. New York, London, W.W. Norton & Company.
- Stern, D. S. (1995). *Moderskapskonstellation. En integrera syn på psykoterapi med föräldrar och barn*. Stockholm, Natur och Kultur.
- Sutton-Smith, B. (1981). *The Folkstories of Children*, the American Folklore Society.
- Tomm, K. (2000). *Systematisk intervjuetodisk. En utveckling av det terapeutiska samtalet*. Stockholm, Mareld.
- Utrikesdepartementet, R. (2003). *Mänskliga rättigheter - Konventionen om barnets rättigheter*. Stockholm, Utrikesdepartementet.
- Vygotskij, L. S. (1999). *Tänkande och Språk*. Göteborg, Daidalos.
- Watzlawick, P., J. Weakland, et al. (1996). *Förändring. Att ställa och lösa problem*. Stockholm, Natur och Kultur.
- White, M. (2000). *Nya vägar inom den systemiska terapin*. Stockholm, Mareld.

White, M. och D. Epston (1990). Narrative Means to Therapeutic Ends. New York. London, W.W. Norton & Company.

White, M. och D. Epston (2000). Narrativ terapi: En introduktion. Stockholm, Mareld.

Winograd, E. (1998). The authenticity and utility of memories. The remembering self Construction and accuracy in the self-narrative. U. Neisser och R. Fivush. Cambridge, Cambridge University Press.

Wittgenstein, L. (1992). Filosofiska undersökningar. Stockholm, Månocket, Thales.

Wittgenstein, L. (1999). Blå boken och Bruna boken. Stockholm, Thales.

Wrangsjö, B., Ed. (1998). Barn som märks. Utvecklingspsykologiska möjligheter och svårigheter. Natur och Kultur.

Wächter, A., Ed. (2006). Samforskning - att lära av klienten. Stockholm, Mareld.

## Bilaga: Ett exempel av Barnets bok/Min bok



Min bok

Hyllie SDF,  
Helena Johansson  
och  
Lena Göransson

# Socialsekreteraren



Helena

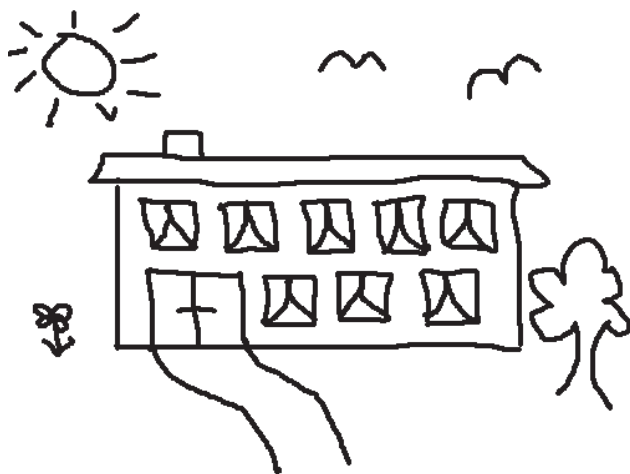
Hyllie SDF,  
Helena Johansson  
och  
Lena Göransson

Socialsekreterarens namn:

Helena Johansson 040-34 38 64  
helena.johansson@malmo.se

Jag jobbar som socialsekreterare i Hyllie. Att vara socialsekreterare betyder att man träffar barn och familjer som kan behöva hjälp av olika slag. Min arbetsplats heter Socialtjänsten. Den avdelningen jag jobbar på heter Sektionen för barn och ungdom. För att jag ska veta vilken slags hjälp en familj behöver måste jag göra något som kallas en utredning. Vad det är kommer jag att förklara för dig.

Mitt kontor ligger på Hålsjögatan 8 i Hyllie. I detta hus arbetar många människor med olika saker. Vi som är socialsekreterare har våra rum på andra våningen. Om du vill får du gärna göra ett studiebesök hos mig för att se hur jag har det.



Hyllie SDF,  
Helena Johansson  
och  
Lena Göransson

# Utredning



Hyllie SDF,  
Helena Johansson  
och  
Lena Göransson



## Hur får vi veta att en familj kan behöva hjälp?

Det bor ganska många barn och familjer i Hyllie och vi känner inte alla. För att vi ska kunna veta när någon har det svårt måste andra människor berätta det för oss. Det finns en lag som heter "Socialtjänstlagen", och i den står det att alla vuxna bör anmäla till socialtjänsten om de tror att ett barn behöver hjälp. Dom som jobbar med barn måste anmäla om dom är oroliga för ett barn. Att göra en anmälan betyder att en vuxen ringer eller skriver till socialtjänsten och berättar vad de vet om barnet och varför dom är oroliga.

## Vem brukar anmäla?

Vem som helst kan anmäla att man känner sig orolig för ett barn. Det kan vara personal på skolan, dagis, en släkting, en granne, polisen eller någon annan som är orolig för barnet.

## Varför?

I Sverige finns det flera lagar som bestämmer vad barn har rätt till. Alla barn har rätt att få mat, kläder, trygghet, någonstans att bo, gå i skolan, få kärlek och bli behandlade på ett bra sätt. Det är föräldrarnas uppgift att se till att barnen får dom här sakerna. Man får inte slå barn eller vara elak mot barn på något annat sätt. Om en vuxen tror att ett barn inte får de här sakerna, eller att någon inte behandlar barnet väl, måste den vuxne anmäla till socialtjänsten.

Hyllie SDF,  
Helena Johansson  
och  
Lena Göransson

## Vad är en utredning?

En utredning är när socialsekreterare träffar familjer, både föräldrar och barn, för att ta reda på om familjen behöver hjälp av något slag. För att kunna ta reda på vilken slags hjälp familjen behöver måste socialsekreterarna veta en del om barnen och föräldrarna.

När vi träffas ställer vi frågor till både dig och dina föräldrar. Frågorna kan handla om skolan, vad du gör på fritiden, hur du och dina föräldrar mår, om du eller dina föräldrar tycker något är jobbigt eller svårt. Eftersom inte vi känner dig träffar vi också andra människor som känner dig väl, t ex lärare eller släktingar, för att dom ska kunna berätta om dig så att vi kan få veta mer om vem du är och hur du har det.

När vi träffat dig, dina föräldrar och andra som känner dig och din familj, skriver vi ner allt det vi fått veta. Allt vi skriver sparas i vår dator och i en speciell mapp som det står ditt namn på. Det är bara vi som arbetar på socialtjänsten och du och dina föräldrar som får veta vad vi skriver. Vi får inte berätta det vi vet om dig och din familj för någon annan, om vi inte har frågat dina föräldrar om det först.

## Vad händer sen?

När vi fått veta så mycket om dig som vi tycker vi behöver, så pratar vi med dig och dina föräldrar om det vi fått veta, och om ni i familjen behöver någon hjälp. Olika familjer behöver olika slags hjälp, men oftast handlar hjälpen om att barnet eller föräldrarna får prata med någon om det som är jobbigt eller svårt.

Hyllie SDF,  
Helena Johansson  
och  
Lena Göransson

---

## Vad jag kommer att göra

- Vara ärlig.
- Förklara för dig varje gång vad vi gör.
- Lyssna noggrant på vad du har att säga.
- Se till så att dina synpunkter och åsikter blir hörda.
- Om du inte håller med om något som jag behöver skriva ner, kommer jag att framföra att du inte håller med och berätta om dina tankar.

## Vad jag hoppas att du kommer att göra

- Känna att du kan prata.
- Lyssna på varför vi är här.
- Undra – ställa frågor.
- Säga till om du inte gillar något vi gör – vi kan sluta eller göra något annat.
- Säga till om du behöver något att dricka eller ta en paus.
- Vara ärlig.
- Berätta hur du tror att jag kan lära känna dig och din familj.
- Höra av dig till mig om det är någonting som du skulle vilja säga eller göra.

---

Hyllie SDF,  
Helena Johansson  
och  
Lena Göransson

# Utredningsplan

En utredningsplan är det vi tillsammans bestämmer att utredningen ska innehålla, det vi ska prata om tillsammans när vi träffas. I utredningsplanen står också vem jag ska träffa förutom dig, t ex dina föräldrar och din lärare. Jag vill gärna att du föreslår personer som du tycker jag ska prata med, personer som känner dig. Allt vi diskuterar du och jag, pratar vi sedan också med dina föräldrar om.

Ibland kanske jag måste prata med personer som du inte tycker jag ska prata med. Om jag måste det, så kommer jag att berätta det för dig och förklara varför jag pratar med den personen mot din vilja.

Så här ser din utredningsplan ut:

Var ska vi träffas? \_\_\_\_\_  
\_\_\_\_\_

Ska vi prata ensamma eller vill du att någon annan ska vara med? \_\_\_\_\_  
\_\_\_\_\_

Hur många gånger ska vi träffas? \_\_\_\_\_

Hur lång tid, ungefär, ska vi prata varje gång? \_\_\_\_\_

Vad ska vi prata om? \_\_\_\_\_  
\_\_\_\_\_  
\_\_\_\_\_  
\_\_\_\_\_

Datum vi ska träffas: \_\_\_\_\_  
\_\_\_\_\_

Vilka andra personer ska jag prata med? När? \_\_\_\_\_  
\_\_\_\_\_  
\_\_\_\_\_

När ska jag prata med dina föräldrar? \_\_\_\_\_  
\_\_\_\_\_  
\_\_\_\_\_

---

Hyllie SDF

Helena Johansson

och

Lena Göransson



## Vad har vi pratat om idag?



Hyllie SDF,  
Helena Johansson  
och  
Lena Göransson

# Mina egna sidor

Hyllie SDF,  
Helena Johansson  
och  
Lena Göransson



# Vem är jag?

Hyllie SDF,  
Helena Johansson  
och  
Lena Göransson

# Vem är jag?

Jag heter \_\_\_\_\_ och kallas \_\_\_\_\_

Jag är \_\_\_\_\_ år gammal. Min födelsedag är: \_\_\_\_\_

Jag bor i (stad) \_\_\_\_\_ i en/ett lägenhet/hus \_\_\_\_\_

med (förälder/föräldrar) \_\_\_\_\_

Mamma & pappa heter \_\_\_\_\_

Jag har \_\_\_\_\_ syskon. Dom heter \_\_\_\_\_

Min skola heter \_\_\_\_\_ och jag går i \_\_\_\_\_

klass. På fritiden brukar jag \_\_\_\_\_

Den kompis jag leker mest med heter \_\_\_\_\_

Mina favoriter: Färg \_\_\_\_\_ Djur \_\_\_\_\_ Tv-

program \_\_\_\_\_ Favoritmat \_\_\_\_\_

Favorit glass/godis \_\_\_\_\_

Det roligaste jag vet \_\_\_\_\_

Det tråkigaste jag vet \_\_\_\_\_

Saker jag blir glad av \_\_\_\_\_

Saker jag blir arg/ledsen av \_\_\_\_\_

Vad ska jag jobba med när jag blir stor? \_\_\_\_\_

Jag skulle vilja vara bäst i världen på \_\_\_\_\_

Om jag fick önska vad jag ville skulle jag vilja att:

---

---

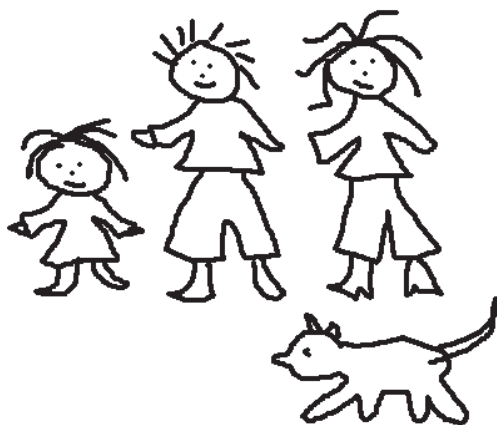
---

---

Hyllie SDF,  
Helena Johansson  
och  
Lena Göransson



# Min familj



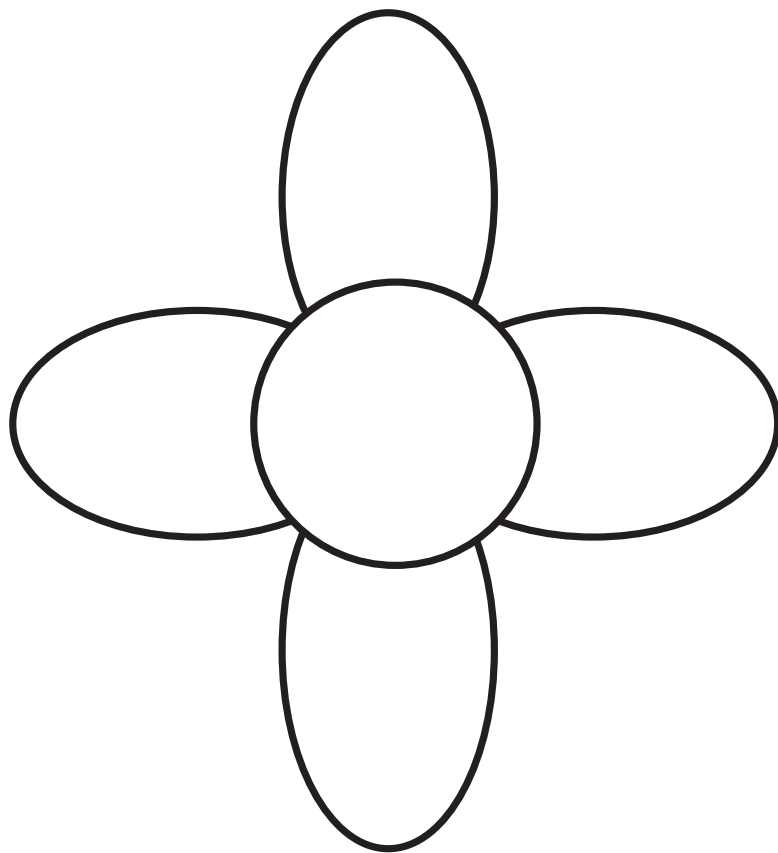
Hyllie SDF,  
Helena Johansson  
och  
Lena Göransson



Det här är min familj

Hyllie SDF,  
Helena Johansson  
och  
Lena Göransson

# Nätverksblomma



Hyllie SDF,  
Helena Johansson  
och  
Lena Göransson

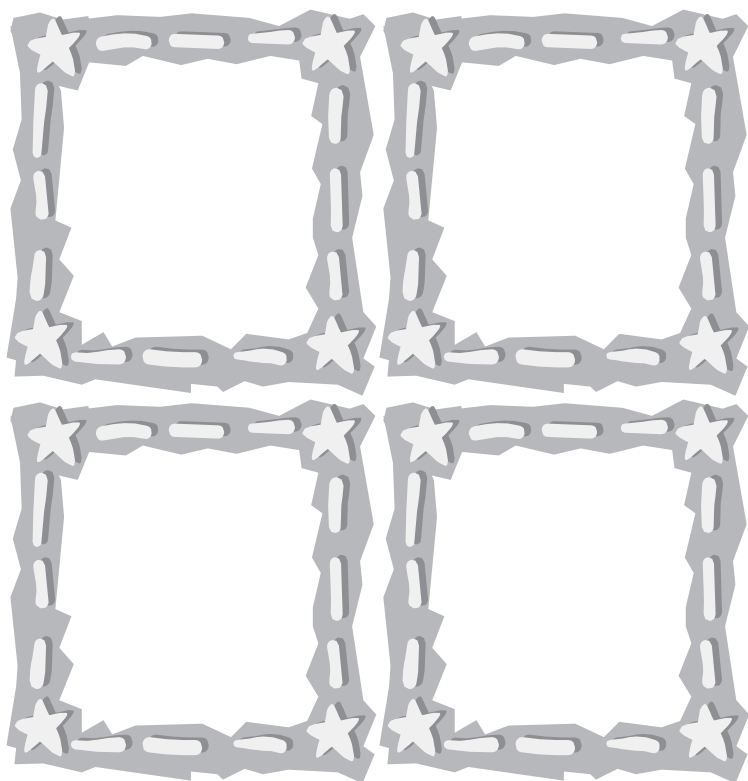


## Vad har vi pratat om idag?



Hyllie SDF,  
Helena Johansson  
och  
Lena Göransson

# Känslor



Hyllie SDF,  
Helena Johansson  
och  
Lena Göransson



Hyllie SDF,  
Helena Johansson  
och  
Lena Göransson



## Vad har vi pratat om idag?



Hyllie SDF,  
Helena Johansson  
och  
Lena Göransson

## Vad händer sen?

Den här hjälpen ska jag och min familj få

---

---

---

---

---

Så här länge ska vi få hjälp

---

---

---

---

När ska jag träffa min socialsekreterare igen?

---

---

---

Hur vet man när vi inte behöver hjälp längre?

---

---

---

---

---

Hyllie SDF,  
Helena Johansson  
och  
Lena Göransson









## Rapportserien Skåne i utveckling 2007-2008

- 2007:1 Barns berättelser om socialtjänstens utredningar. *Samhällsbyggnadsavdelningen*
- 2007:2 Riksintresse Ystads hamn. *Samhällsbyggnadsavdelningen*
- 2007:3 Handla rätt. *Samhällsbyggnadsavdelningen*
- 2007:4 Förvaltningsplan för stora rovdjur 2007-2010. *Miljöavdelningen*
- 2007:5 Våtmarksstrategi för Skåne. *Miljöavdelningen*
- 2007:6 Riktlinjer för riskhänsyn i samhällsplaneringen – Bebyggelseplanering intill väg och järnväg med transport av farligt gods. *Samhällsbyggnadsavdelningen*
- 2007:7 Landsbygdsprogram för Sverige. Den skånska genomförandestrategin
- 2007:8 Miljötillståndet i Skåne. Årssrapport 2007.
- 2007:9 Klienternas socialsekreterare inom missbruksvård
- 2007:10 Det skånska landbygdsprogrammet – ett utvecklingsprogram med landskapsperspektiv
- 2008:1 Samband mellan luftföroreningar och livskraft hos bok och ek i södra Sverige
- 2008:2 Annorlunda kommunikation på socialkontoret
- 2008:3 Hörs barnet?

Ann-Margreth Olsson arbetar som dialogcoach, handledare och utbildare i språkssystemiskt arbets- och förhållningssätt. Ann-Margreth är auktoriserad socionom, *Master of Science (MSc) in Systemic Leadership and Organisation* och fil.mag. i socialt arbete. Hon har också magisterexamen i pedagogik med professionell inriktning. Ann-Margreth har mångårig erfarenhet som ledare och medarbetare inom individ- och familjeomsorg samt som förvaltningschef inom äldre- och handikappomsorg. Nu studerar hon till *Professional Doctorate in Systemic Practice* vid *KCC foundation, London*, och *the University of Bedfordshire*. Ann-Margreth är författare av rapporterna *Äldreskyddsombudskapet* (2004), *Barnets socialsekreterare, coaching i dialogiska utredningar* (2005), *Coach i socialt arbete och dialog-coaching. Om reflektion och dialog som gör skillnad* (2006), *Barns berättelser om socialtjänstens utredningar* (2007) och *Klienternas socialsekreterare inom missbrukarvården* (2007) samt *Annorlunda kommunikation på socialkontoret. Om förändring och utveckling i språkssystemisk praktik* (2008) utgivna av Länsstyrelsen i Skåne län.