



Fladdermöss i Söderåsens nationalpark 2008



www.lansstyrelsen.se/skane

Naturvård

Rune Gerell/Oddvar Fiskesjö
2010



LÄNSSTYRELSEN
I SKÅNE LÄN

Titel:	Fladdermöss i Söderåsens nationalpark 2008
Utgiven av:	Länsstyrelsen i Skåne län
Författare och fotograf:	Rune Gerell, Naturvårdskonsult Gerell
Redaktör:	Oddvar Fiskesjö, Länsstyrelsen i Skåne län
Beställningsadress:	Länsstyrelsen i Skåne län Miljöavdelningen 205 15 MALMÖ Tfn: 040-25 20 00 skane@lansstyrelsen.se
Copyright:	Länsstyrelsen i Skåne län.
Upplaga:	50 ex.
ISBN/ISSN:	978-91-86533-08-3
Länsstyrelserapport:	2010:14
Layout:	Rune Gerell/Oddvar Fiskesjö
Tryckt:	Länsstyrelsens Tryckeri, Kristianstad
Årtal	2010
Omslagsbild:	Skäråns dalgång, Söderåsens nationalpark

Förord

Söderåsens nationalpark invigdes den 13 juni 2001. Trots att området varit känt som ett värdefullt naturområde under lång tid hade ganska få systematiska inventeringar av land- och vattenlevande organismer utförts. Under år 2007 påbörjades arbetet med att samla ihop den kunskap som fanns om Söderåsens nationalpark. Sammanställningen resulterade i boken ”En sagolik verklighet – boken om Söderåsens nationalpark”, som publicerades 2009.

En intressant organismgrupp som var lite känd är fladdermöss. De olika arterna har olika habitatkrav och kan berätta mycket om ett områdes naturvärden. Därför uppdrog jag åt Naturvårdskonsult Gerell att utföra en översiktlig inventering av nationalparken under sommaren 2008. Rapporten var färdig 2008-10-27.

Resultatet är mycket glädjande. Åtta olika arter fladdermöss hittades. Tre av dessa bedöms reproducera sig, varav en är fransfladdermusen, som klassats som sårbar (VU) enligt ”Rödlistade arter i Sverige 2010”. Det mest intressanta var att den starkt hotade (EN) barbastellen, som inte förut observerats i området, registrerades tre gånger.

Skäralid 2010-05-05
Oddvar Fiskesjö
Nationalparkschef
Söderåsens nationalpark och Herrevadskloster

Innehållsförteckning

Förord	3
Sammanfattning	5
Bakgrund	6
Metodik	6
Resultat	8
Skärålid - Korsskär	8
Kopparhatten med omgivningar.....	9
Serpentinvägen	9
Nackarpsdalen med omgivningar	11
Liagården med omgivningar	11
Härnässtigen.....	12
Kvärkaskogen.....	13
Presentation av arter	15
Referenser	17

Sammanfattning

Vid inventeringar under perioden 24 juni- 2 augusti 2008 registrerades totalt 8 olika fladdermusarter inom Söderåsens nationalpark. Följande tre arter bedömdes reproducera sig inom nationalparken: Vattenfladdermus (*Myotis daubentonii*), fransfladdermus (*Myotis nattereri*) och långörad fladdermus (*Plecotus auritus*). Övriga arter representerades av dvärgfladdermus (*Pipistrellus pygmaeus*), stor fladdermus (*Nyctalus noctula*), nordisk fladdermus (*Eptesicus nilssonii*) gråskimlig fladdermus (*Vespertilio murinus*) samt barbastell (*Barbastella barbastellus*). Den sistnämnda arten är klassad som starkt hotad. Detta gäller även inom EU. Den är därför listad i habitatdirektivet bil. 2 (Natura 2000), vilket innebär att särskilda ansträngningar skall göras för att skydda arten inom EU. Arten är för närvarande föremål för ett nationellt åtgärdsprogram för artens bevarande (Naturvårdsverket).

En äldre uppgift om att mustaschfladdermus (*Myotis mystacinus*) noterats inom nationalparken föreslås bli struken med hänsyn till osäkerhet kring observationen.

Med hänsyn till nationalparkens storlek får årets inventering betecknas som översiktlig.

skillnaderna mellan olika platser lokalklimat är mycket stor. Vi har därför prefererat områden som vetter mot söder eller väster för våra inventeringar på grundval av antagandet att dessa har ett varmare lokalklimat och därmed en större tillgång på insekter. Med hänsyn till nationalparkens storlek får dock årets inventering betecknas som översiktlig.

Eftersom fladdermössens aktivitet är störst under förnatten har vi endast ca 2 timmar till vårt förfogande för inventering. Valet av områden är därför mycket avgörande för resultatet.

Vid inventeringen av fladdermössen har vi använt oss av ultraljudsdetektorer, D 240X (Pettersson Elektronik AB), utrustad med ”time expansion”. Systemet med ”time expansion” innebär att den inkommande ljudsignalen spelas upp med reducerad hastighet, i det här fallet 10 ggr. Inspelningarna kan analyseras i ljudprogram, i vårt fall BatSound (Pettersson Elektronik AB). Utnyttjandet av ”time expansion” ger också längre räckvidder än med det ordinarie heterodynsystemet.

Vi använde oss också av automatisk registrering, bestående av en ultraljudsdetektor (D 100, Pettersson Elektronik AB), kopplad till en VOR-bandspelare (Sony TCM-40DV). För att täcka merparten av fladdermössens ljudspektrum valde vi att ställa in detektorerna på 25 resp. 40 kHz. Eftersom ljuden från dessa inspelningar inte kan analyseras i ljudprogram baseras artbestämningen på frekvens samt ljudstötarnas hastighet och rytm.

Inventeringarna gjordes under goda väderleksförhållanden, dvs uppehåll, tämligen varmt väder samt inte alltför hård vind (< 6 m/s) undantages den 20.7, då inventeringen fick avbrytas på grund av regn (tab. 1).

Tabell 1. Väderleksförhållanden under utförda inventeringar av fladdermöss inom Söderåsens nationalpark under perioden 24 juni - 2 augusti 2008.

Datum	Delområde	Temp. °C	Vind m/s	Molnighet	Anm.
080624	Hela området				Rekognoscering
080703	Skäralid-Korsskär	15	3 NO	Klart	Inventering
080704	Kopparhatten med omg.	14	5 NO	Mulet	Inventering
080711	Serpentinvägen med omg.	13	Lugnt	Slöjmoln	Inventering
080713	Nackarpsdalen	11	2 SV	Klart	Inventering
080714	Lierna	13	2 V	Mulet	Inventering
080720	Norra rundan	14	Lugnt	Mulet	Regn
080726	Härsnässtigen	16	Lugnt	Klart	Inventering
080729	Härsnässtigen	16	Lugnt	Klart	Inventering
080802	Kvärkaskogen	16	Lugnt	Klart	Inventering

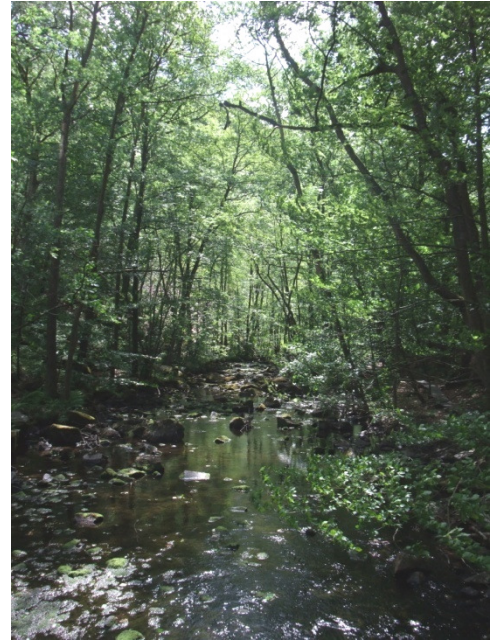
Resultat

Skäralid - Korsskär

Inventeringarna inleddes den 3 juli med ett besök längs Skärån, från Skäralid till Korsskär t.o.r. Ån är kantad av en rik lövvegetation (fig. 2). Här och var finns äldre hålträd och högstubbar.

Uppströms vid Korsskär registrerades flera individer av vattenfladdermus (*Myotis daubentonii*), stor fladdermus (*Nyctalus noctula*) och nordisk fladdermus (*Eptesicus nilssonii*) (tab. 1). De två sistnämnda arterna jagade ovan krontaket i dalen. Längs större delen av ån nedströms noterades däremot endast enstaka vattenfladdermöss. Först när vi närmade oss Skärdammen ökade antalet fladdermusregistreringar åter igen.

Figur 2. Skärån mittströms, Söderåsens nationalpark



I anslutning till Skärdammen (fig. 3) finns troligen en yngelkoloni av vattenfladdermus (tab. 2). Stor fladdermus och nordisk fladdermus utnyttjar troligen området endast för näringssök. Utöver de nämnda arterna noterades en långörad fladdermus (*Plecotus auritus*). Föregående år registrerade vi även en gråskimlig fladdermus (*Vespertilio murinus*) intill sjön.

Figur 3. Skärdammen, Söderåsens nationalpark.

Tabell 2. Observationer av fladdermöss längs Skärån, Korsskär-Skärålid 3 juli 2008.

Lokal	Vatten-fladdermus	Stor fladdermus	Nordisk fladdermus	Långörad fladdermus
Korsskär	2-5	2-5	2-5	
Skärån, mitten	1			
Skärdammen	11-20	2-5	6-10	1

Kopparhatten med omgivningar

Redan i inledningen av inventeringen den 3 juli satte vi ut 2 boxar för automatisk registrering av fladdermöss, dels vid Kopparhatten och dels 300 m nordost Kopparhatten nära branten. Vid avlyssningen av inspelningarna från den sistnämnda boxen förekom jaktläten som vi misstänkte kunde komma från barbastell (*Barbastella barbastellus*), en mycket sällsynt och något överraskande art. Det var därför med viss spänning vi besökte lokalen den 4 juli. De båda boxarna sattes ut vid Kopparhatten.

Vår misstanke att det kunde röra sig om barbastell visade sig vara riktig. Den jagade i den relativt unga bokskogen nära branten. I likhet med den långörade fladdermusen jagar den småfjärilar.

Ut över dalen noterades flera individer av stor fladdermus, stort antal nordiska fladdermöss och en gråskimlig fladdermus. Samtliga nämnda arter kan jaga över stora områden.

Tabell 3. Observationer av fladdermöss vid Kopparhatten med omgivningar den 4 juli 2008.

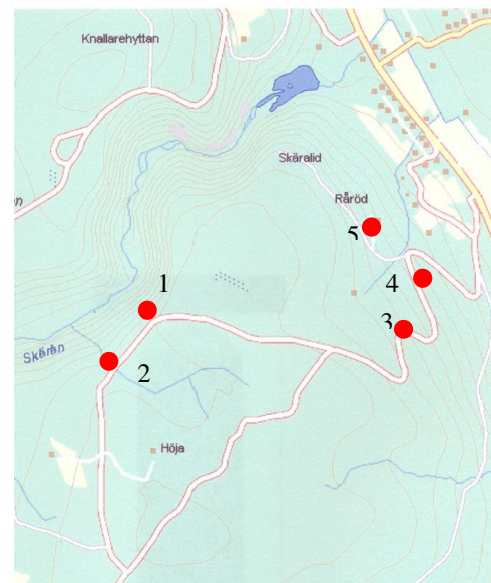
Lokal	Stor fladdermus	Nordisk fladdermus	Gråskimlig fladdermus	Barbastell	Långörad fladdermus
Kopparhatten	2	2-5			2-5
300 m NO Kopparhatten	2-5	11-20	1	1	1

Serpentinvägen

Serpentinvägen slingrar sig uppför åsen sydost om Skärålid (fig. 4). Den omges av ung - medelålders bokskog (fig. 5). Vi besökte området den 11 juli. Karaktärsart för bokskogen är långörad fladdermus som registrerades både manuellt och med hjälp av boxar (tab. 4). För övrigt noterades enstaka nordiska fladdermöss.

Figur 4. Lokaler längs Serpentinvägen, Söderåsens nationalpark för registrering av fladdermöss.

500 m





Figur 5. Bokskog intill Serpentinvägen, Söderåsens nationalpark.

Tabell 4. Registreringar av fladdermöss längs Serpentinvägen den 11 juli 2008.
M = manuell, A = automatisk (box).

Lokal	M/A	Nordisk fladdermus	Långörad fladdermus
1	A	1	2-5
2	A		2-5
3	M		1
4	M	4	2-5
5	M	1	



Figur 6. Högstubbe, Nackarpdalen, Söderåsens nationalpark.

Nackarpsdalen med omgivningar

Nackarpsdalen är omgiven av ung till medelålders bokskog med enstaka äldre träd och högstubbar (fig. 6). Området besöktes den 13 juli.

Inom området noterades 5 arter, varav vattenfladdermössen vid Odensjön (fig. 7) kan ha utgjort en yngelkoloni knuten till området (tab. 5). Även här dominerar annars den långörade fladdermusen.



Figur 7. Odensjön, Söderåsens nationalpark, tillhåll för vattenfladdermöss.

Tabell 5. Registreringar av fladdermöss inom Nackarpsdalen med omgivningar den 13 juli 2008.

Lokal	Vattenfladdermus	Dvärgfladdermus	Stor fladdermus	Nordisk fladdermus	Långörad fladdermus
Nackarpsstugan		1	1	1	1
250 m V vandrarhem	1				2-5
Odensjön	6-10				2-5
200 m N Odensjön				2-5	2-5

Liagården med omgivningar

Vi inledde besöket med att gå ned i Dejebäckens djupt nedskurna ravin, vars kanter är bevuxna med bokskog (fig. 8). Redan efter ca 50 m noterades en barbastell och några långörade fladdermöss (tab. 6). Djupare ned mot botten av ravinen noterades inga fladdermöss. I Liagårdens omgivningar registrerades enstaka individer av nordisk fladdermus, gråskimlig fladdermus och långörad fladdermus.

Tabell 6. Registreringar av fladdermöss vid Liagården med omgivningarna den 14 juli 2008. M = manuell, A = automatisk (box).

Lokal	M/A	Nordisk fladdermus	Gråskimlig fladdermus	Barbastell	Långörad fladdermus
50 m SV Liagården	M			1	2-5
100 m OSO Liagården	M				1
100 m NV Liagården	M	1	1		1
Liagården	A				1

Figur 8. Ravin intill Liagården, Söderåsens nationalpark.



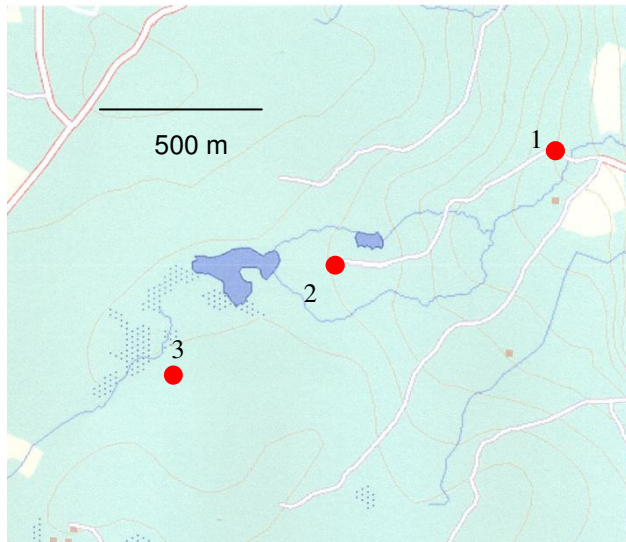
Härsnässtigen

Härsnässtigen omges av ung - medelålders bokskog (fig. 9). Ett par mindre dammar finns i anslutning till en bäck.

Vi besökte området den 26 juli. Redan ett stycke väster om P-platsen noterades ett stort antal fladdermöss (fig. 10, lok. 1), representerade av vattenfladdermus, långörad fladdermus, stor fladdermus samt en obestämd *Myotis*-art.

Figur 9. Bokskog längs Härsnässtigen, Söderåsens nationalpark.





Figur 10. Lokaler för registrerade fladdermöss längs Härsnässtigen, Söderåsens nationalpark

Tabell 7. Registreringar av fladdermöss längs Härsnässtigen den 26 juli 2008.

Lokal	Vatten-fladdermus	Frans-fladdermus	Stor fladdermus	Nordisk fladdermus	Långörad fladdermus
Lok. 1 (nära P-plats)	2-5	2-5	1		2-5
Lok. 2 (vägs slut)	6-10	2-5			2-5
Lok. 3 (SV damm)	2-5	2-5		1	2-5

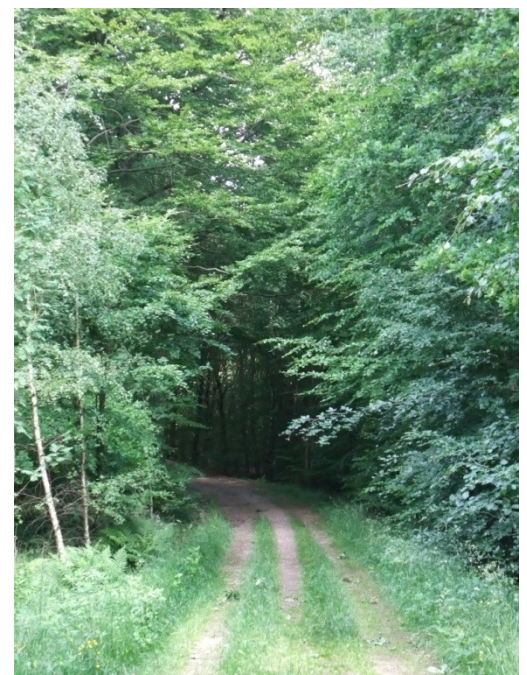
För att klarlägga vilken obestämd fladdermusart det rörde sig om besökte vi området igen den 29 juli. Med hjälp av ett par slöjnet vid lokal 1 (fig. 10) lyckades vi fånga 3 ex. av den obestämda *Myotis*-arten, som visade sig vara fransfladdermus (*M. nattereri*). Den fanns liksom vattenfladdermusen längs en stor del av stigen. I båda fallen rör det sig om yngelkolonier.

Kvärkaskogen

Kvärkaskogen domineras av bokskog av varierande ålder (fig. 11). Rester av beteslandskapet finns kvar i den södra slutningszonen (fig. 12). Vi besökte området den 2 augusti.

Den helt dominerande fladdermusarten i området var den långörade fladdermusen (tab. 8). Den registrerades längs större delen av den inventerade sträckan (fig. 12, lok. 1-5).

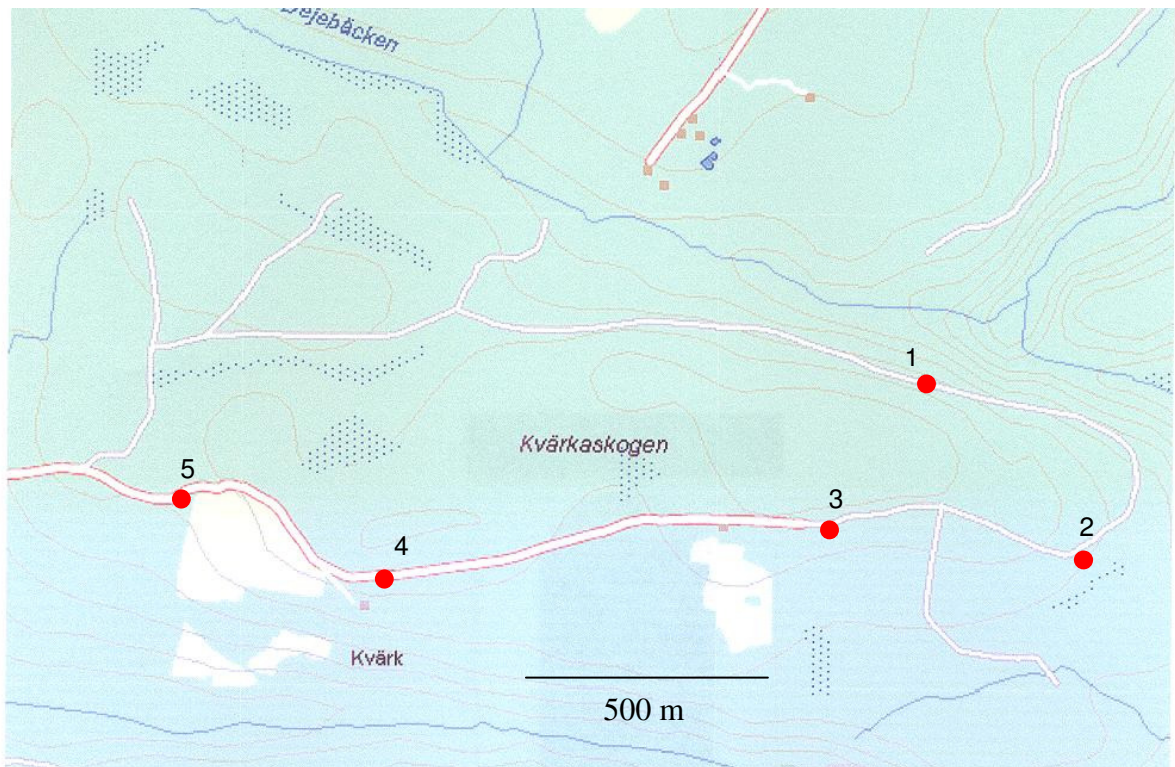
Figur 11. Kvärkaskogen, Söderåsens nationalpark.



Tabell 8. Registreringar av fladdermöss i Kvärkaskogen den 2 augusti 2008. Lokalernas positioner, se fig. 12.

Lokal	M/A	Barbastell	Långörad fladdermus
1	M	1	2-5
2	M		2-5
3	M		2-5
4	A		2-5
5	A		2-5

Även här noterades en barbastell. Den jagade längs vägen vid lokal 1 (fig. 12), inte långt från Korsskär.



Figur 12. Lokaler för registrerade fladdermöss i Kvärkaskogen, Söderåsens nationalpark.

Presentation av arter

Vattenfladdermus *Myotis daubentonii*

Vattenfladdermusen är en vanligt förekommande art i Skåne som påträffas vid alla typer av vattendrag samt här och var även längs våra kuster. Inom nationalparken påträffades den inom tre områden, Skärdammen och Skärån, längs Härnässtigen samt vid Odensjön. I samtliga fallen rörde det sig troligen om yngelkolonier. Arten överdagar och ynglar vanligtvis i trädhåligheter.

Fransfladdermus *Myotis nattereri*

Fransfladdermusen är en relativt ovanlig art, som är klassad som sårbar (VU) på den svenska rödlistan (Gärdenfors 2010). Arten uppträder i lövrika områden, gärna längs mindre vattendrag. Fransfladdermusen är en skogsart som kräver hålträd som yngelplats. Fångsten vid Härnässtigen med hjälp av slöjnet resulterade i en hona samt två hannar, de sistnämnda troligen juvenila, vilket indikerar att arten har ynglat inom nationalparken.

Dvärgfladdermus *Pipistrellus pygmaeus*

Dvärgfladdermusen är en allmänt förekommande art, som är knuten till bebyggelse. Enda noteringen inom nationalparken gjordes nära Nackarps naturrum, ett ensamt individ som troligen var en revirhävdande hane. Tidigare har arten observerats intill Skäralid.

Stor fladdermus *Nyctalus noctula*

Stor fladdermus är en art som är beroende av hålträd och som har minskat i takt med intensifieringen av skogsbruket. Som varande vår största art jagar den över stora områden. Den är därför svår att specifikt knyta till nationalparken. Troligen överdagar enstaka individer inom parken.

Nordisk fladdermus *Eptesicus nilssonii*

Nordisk fladdermus är den vanligast förekommande fladdermusarten i Sverige. Den ynglar i byggnader. De individer som noterades inom nationalparken reproducerade sig med all sannolikhet utanför.

Gråskimlig fladdermus *Vespertilio murinus*

Gråskimlig fladdermus ynglar också i byggnader. Tillgången på yngelplatser är därför inte begränsande men trots detta är den mindre vanlig än nordisk fladdermus. Liksom stor fladdermus jagar den över stora områden. Inom nationalparken noterades den utanför Kopparrhatten och vid Liagården.

Barbastell *Barbastella barbastellus*

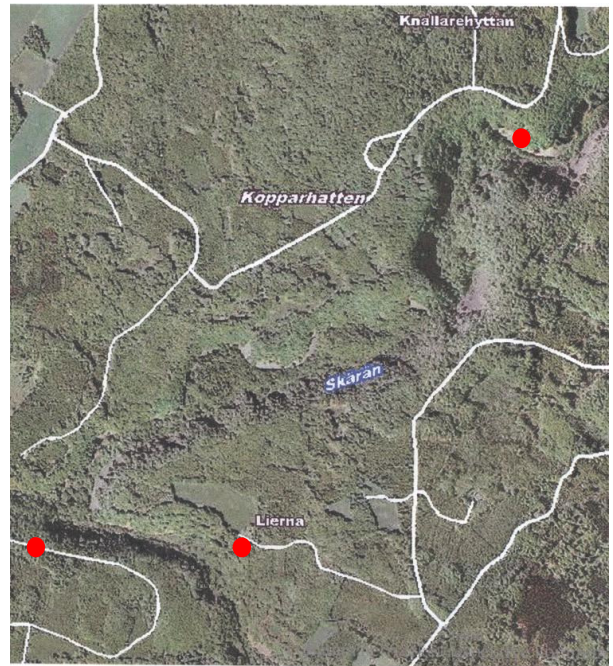
I den svenska rödlistan för hotade arter är barbastellen klassad som starkt hotad (Gärdenfors 2010). Detta gäller även inom EU. Den är därför listad i habitatdirektivet bil. 2 (Natura 2000), vilket innebär att särskilda ansträngningar skall göras för att skydda arten inom EU. Första fyndet av en koloni gjordes i norra Småland 1988. Med bidrag från Naturvårdsverket har arten inventerats sedan 1999, främst inom Småland och Östergötland. Störst antal lokaler finns på gränsen mellan de båda landskapen (Ahlén 2008). Arten är för närvarande föremål för ett nationellt åtgärdsprogram för artens bevarande (Naturvårdsverket).

De tre registreringarna inom nationalparken (fig. 13) bedöms representera tre olika individer. För att utröna om arten ynglar inom nationalparken krävs utökade inventeringar.

Barbastellen jagar företrädesvis småfjärilar. Arten är beroende av förekomst av grova träd eller träd med lösa barkflagor, där den kan överdaga.

Figur 13. Registreringar av barbastell (*Barbastella barbastellus*) inom Söderåsens nationalpark 2008.

500 m



Långörad fladdermus *Plecotus auritus*

Långörad fladdermus kan betecknas som en karaktärsart för nationalparken. Den är liksom barbastellen inriktad på fångst av fjärilar. Som överdagningsplatser utnyttjar den trädhåligheter. Långörad fladdermus bildar vanligen små yngelkolonier och med hänsyn till det stora antalet registreringar bedömer vi att den reproducerar sig inom nationalparken.

Mustaschfladdermus *Myotis mystacinus*

Mustaschfladdermusen är tidigare noterad som påträffad inom nationalparken. Arten kan inte skiljas från sin släkting, Brandts fladdermus (*Myotis brandtii*) på jaktlätena utan man måste fånga den för en säker artbestämning. Eftersom uppgiften är osäker föreslår vi att arten utgår från listan över registrerade fladdermusarter inom nationalparken.

Referenser

- Ahlén, I. 2008. Barbastell och några andra ovanliga fladdermusarter i Sverige 2007. Rapport 2008-03-07 till Naturvårdsverket.
- Gärdenfors, U. (ed.) 2010. Rödlistade arter i Sverige 2010. - The 2010 Redlist of Swedish species. ArtDatabanken, SLU Uppsala.

,

Rapporten redovisar resultatet av en översiktlig inventering av fladdermöss inom Söderåsens nationalpark sommaren 2008.

Åtta arter fladdermöss hittades, varav tre bedöms reproducera sig. En av dessa var fransfladdermusen *Myotis nattereri* som klassats som sårbar (VU) enligt "Rödlistade arter i Sverige 2010". Det mest glädjande är att barbastellen *Barbastella barbastellus*, som klassats som starkt hotad (EN), noterades tre gånger. Den har inte tidigare registrerats från området.