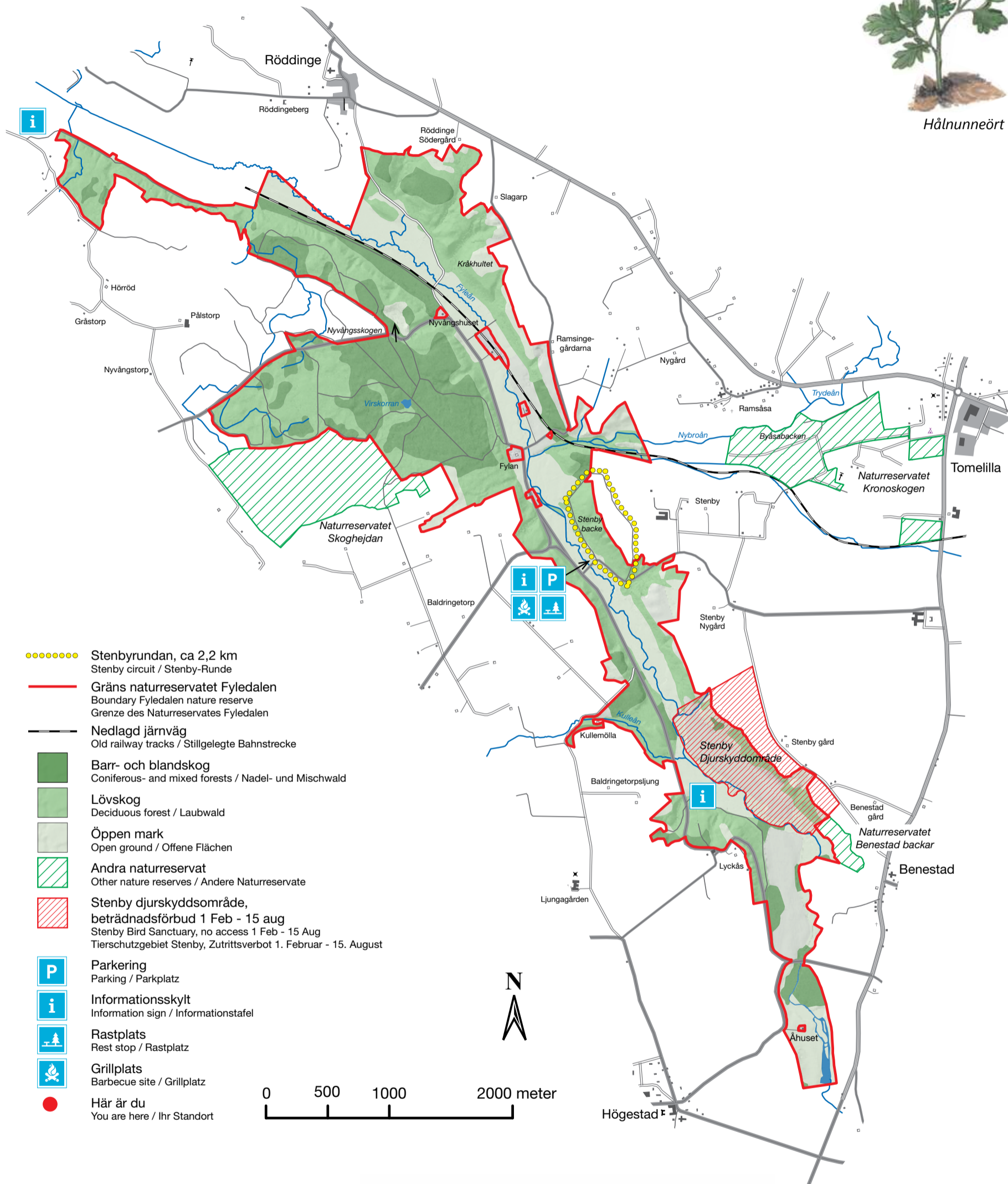


De bokskogsklädda sluttningarnas blomstertid är tidigt på våren. Då fylls marken av blommande växter som gulsippa, myskmadra, gulplister och hålnunneört.



Hålnunneört



Ramlök växer i de fuktiga sluttningarna. Dess tunna blad har en stark smak av vitlök och därför kallas arten ibland för skogsvitlök.



Kronhjort

I Fyledalen har man goda chanser att få se våra svenska hjorddjur. Rådjur, dovhjort och kronhjort kommer ofta ut ur skogen för att beta på de öppna markerna i dalgången.

På hösten, i slutet av augusti till början av oktober, kan man uppleva kronhjortens brunstperiod. Det är en mäktig upplevelse att vara med när de stora hjortarna försvarar sitt harem av honor med hjortbröl och slagsmål. Den mindre dovhjorten har sin brunstperiod lite senare i oktober/november.

Artrika lövskogar

Det är främst bokskog som växer i de branta sluttningarna. Ju längre ned på sluttningen desto fuktigare är marken. I kanten mot de öppna betesmarkerna breder ekarna ut sina grenar mot ljuset.

Skogens gamla träd är viktiga. Tillsammans med den döda veden skapar de förutsättningar för många insekter och svampar. I Fyledalen har man hittat nästan tusen olika skalbaggsarter - det är mer än en femtedel av Sveriges alla kända skalbaggsarter. Prydnadsbock, sexfläckig blomböck och kolsvart brunbagge är namn på några av de mest sällsynta arterna.

Lika viktig som skogen är övergången mellan skog och öppen mark. Skogsbrynen med sina träd och blommande buskar drar till sig fjärilar och andra insekter, vilka i sin tur blir till föda för fåglar, fladdermöss och grodor.

Vattensamlingar lockar till sig grodor och salamandrar. Lövgrodan är en art som trivs i solbelysta dammar som omges av buskar och träd. Fyledalen har haft spelande lövgrodot under lång tid. Den lilla klargröna grodan har ett förvånadsvärt starkt läte och sätter sin prägel på majkvällarna.

En annan groda som man har möjlighet att höra är klockgrodan. Den spelar även på dagtid då man kan få höra dess mjuka läte, som kyrkklockor i fjärran. Kommer man den riktigt nära, kan man få syn på dess orangefläckiga undersida.

Sandödlan trivs på torra, sandiga marker. På våren lyser hanens undersida i ljusgrönt. Under resten av året är sandödlan diskret brunfärgad.



Lövgröda

I dalens mångfald

Fyledalen kan knappt anas när man färdas i det böljande odlingslandskapet som omger dalgången. Men nere i dalen väntar en värld fylld av grönska och spännande djurliv.

Vägen ned i dalen slingrar sig genom de branta, skogsklädda sluttningarna. Nere i dalens botten breder betesmarkerna ut sig med den stilla Fyleån i mitten.

I dalen har ljuden från trafiken tystnat, nu är det naturen som gör sig hörd. En näktergal som kämpar mot lövgrodornas kör när skymningen faller en vårväll. Eller kronhjortens uråldriga brunstläte i dimman sent på höstkvällen.

Fyledalen bjuder på upplevelser för alla sinnen. En glimt av den grönskimmrande sandödlan på den torra banvallen, en örns majestätiska flykt över dalen eller ett silverstänk från örtingen i åns mörka vatten.

I dalen finns ett nätverk av skogsvägar att upptäcka till fots, med cykel eller på hästryggen.

Välkommen till Fyledalen.



Nattens flygande jägare

När skymningen faller fylls Fyledalen av de enda däggdjur som kan flyga - fladdermössen. Dalen är en av Sveriges artrikaste fladdermuslokaler. Här hittar vi 17 av de 19 arter av fladdermöss som finns i landet.

Gamla träd, bryn, buskar och småvatten skapar utmärkta livsmiljöer för fladdermössen. I mörkret jagar de insekter längs skogsbrynen och över betesmarker och vattensamlingar. Barbastell och fransfladdermus är de ovanligaste arterna i dalen.



Barbastell

Geologernas bibliotek i det fria

Fyledalens nästan två mil långa dalgång har bildats genom rörelser i jordskorpan. Sitt nuvarande utseende med de branta sluttningarna och den platta dalbotten fick Fyledalen då en mäktig isälv forsade fram och lämnade efter sig sand och grus under den senaste istiden.

Geologin i dalen är välkänd. Fyledalen är en referenslokal för geologer med spår från olika tidsåldrar. Här kan man hitta fossil i form av hajtänder och sjöborrar men också geologiska formationer som förkastningar och erosionsterasser.

I Fyleverkens sandtäkt, som ligger utanför naturreservatet i den nordvästra delen av dalen, har man brutit den fina kvartssanden som används vid glastillverkning.



Prydnadsbock, foto: Alex Regnér

Du är välkommen att besöka naturreservatet året om. Men tänk på detta när du besöker Fyledalen;

- Du får bara cykla och rida på befintliga vägar
- Hundar måste vara kopplade
- Du får inte gräva upp växter eller plocka växter för kommersiellt bruk
- Du får inte övernatta med ditt fordon i naturreservatet, dvs du får bara ställa upp eller parkera din husbil, husvagn eller annat fordon på anvisade platser mellan 06-24.
- Du får inte skada träd och buskar, ta bort död ved eller bryta kvistar

Fullständiga föreskrifter för naturreservatet hittar du på informationstavlor vid parkeringsplatserna.

För mer information se Länsstyrelsens hemsida: www.lansstyrelsen.se/skane/naturreservat



Länsstyrelsen
Skåne

Foto framsida, lövgroda: Björn Olsson,
samtliga illustrationer: Katarina Månsson.

Rev. 2020

Skoghejdan

Skoghejdan är ett annat naturreservat som ligger strax intill Fyledalen, uppe på kanten av dalen. Mosaiken av torra betesmarker, vidkroniga ekar, fuktiga kärr och vattensamlingar skapar en såväl vacker som artrik miljö. I reservatet häckar mer än 70 olika fågelarter. I dammarna som bildats i gamla torvtäcker hittar man både gråhakedopping och smådopping.

Naturreservatets speciella invånare är grodorna. Förutom lövgroda och klockgroda kan man också hitta lökgroda. Det är en art som trivs där det finns både vatten och sand. Under vissa perioder på året gräver lökgrodan ned sig i sanden. Lökgrodan har fått sitt namn efter den vitlöksdoft som grodan utsöndrar när den blir stressad.

Benestad backar

Naturreservatet Benestad backar ligger i Fyledalens södra del. Härifrån har man en fin utsikt över dalen och har man tur kan man få se rovfåglar som glada, havsörn och kungsörn sväva på uppvindarna.

Det unika med naturreservatet är det kalkrika grundvattnet som tränger fram i sluttningen. I denna miljö bildas extremrikkärr, en mycket speciell miljö med ovanliga växter, mossor och snäckor.

Trots att området är litet kan man hitta mer än 400 olika blommande växter. Majviva, stor ögontröst, tätört och ängsnycklar är växter som trivs i de kalkrika markerna.

Där kalkrikt vatten tränger fram i sluttningen bildas kalktuff. Kalktuffen har brutits i många hundra år och användes för kalkframställning och som byggnadsmaterial. Domkyrkan i Lund sägs delvis vara byggd av kalktuff från Benestads backar.



Ängsnycklar

NATURRESERVAT I SKÅNE LÄN



Fyledalen

