



Länstyrelsen
Skåne

SemiAquatic
Life



Åtgärdsplan för groddjur inom Natura 2000-området Löddeåns mynning, SE0430091, Lomma kommun



Titel: Åtgärdsplan för groddjur inom Natura 2000-området Löddeåns mynning, SE0430091, Lomma kommun

Utgiven av: Länsstyrelsen Skåne Kristian Nilsson
SemiAquaticLife LIFE14/NAT/SE/000201

Författare: Marika Stenberg, Pia Hertonsen och Per Nyström, Ekoll AB
Kristian Nilsson, Länsstyrelsen Skåne

Denna rapport speglar författarens syn och EU ansvarar inte för någon form av användning som kan göras av den och information som den innehåller

Beställning: Länsstyrelsen Skåne
Miljöavdelningen
205 15 Malmö
Telefon 010-224 10 00

Copyright: Länsstyrelsen Skåne

ISBN: 978-91-7675-262-3

Rapportnummer: 2021:52

Layout: Länsstyrelsen Skåne, Ekoll AB

Omslagsbild: Nyanlagd våtmark vid Löddeåns mynning, foto © Ekoll AB
Alla foton i rapporten är tagna av © Ekoll AB

Förord

SemiAquaticLife har pågått 2016–2021 med syfte att återställa och förbättra bevarandestatusen för grod- och kräldjur samt vatteninsekter i Natura 2000-områden i Skåne (11 områden), Danmark (15 områden), och norra Tyskland (9 områden). Målet har bland annat varit att säkerställa livskraftiga metapopulationer av arter som anges i bilaga II-V i EU:s Art- och habitatdirektiv.

Denna åtgärdsplan är en del i ”After Life Conservation plan” för Natura 2000-området Löldeåns mynning inom Life-projektet SemiAquaticLife. En ”After Life Conservation plan” beskriver de åtgärder som genomförts inom projektet samt hur det långsiktigt ska kunna förvaltas. Ett genomförande av åtgärdsplanen leder till att det långsiktiga syftet och målet med projektet kommer att nås. Planen är rådgivande och ska ses som ett komplement till de andra planer som finns för Löldeåns mynning.

Ingela Lundqvist
Chef för naturvårdsenheten, Länsstyrelsen Skåne

Innehåll

FÖRORD	3
ENGLISH SUMMARY	5
INLEDNING	6
BESKRIVNING AV OMRÅDET	6
ALLMÄN BESKRIVNING AV LÖDDEÅNS MYNNING	6
BIOLOGISKA BEVARANDEVÄRDEN	6
UTFÖRDA ÅTGÄRDER	7
NYGRÄVNING AV VATTEN	7
UTSÄTTNING	8
INVENTERINGAR	8
<i>Groddjur</i>	8
<i>Trollsländor och dykarskalbaggar</i>	9
LÅNGSIKTIG SKÖTSEL	9

English Summary

This report presents the After-Life conservation plan for the Natura 2000-site Löddeåns mynning. Löddeåns mynning has been one of the sites in the Life project “SemiAquaticLife - Recreating habitat complexity for semi-aquatic fauna”. The project has been running between 2016 and 2021 with the aim of restoring and improving the conservation status of amphibians, reptiles, and aquatic insects in Natura 2000-areas in southern Sweden (11 areas), Denmark (15 areas), and northern Germany (9 areas). The aims of the project have been to ensure viable metapopulations of species listed in Annex II-V of the EU Species and Habitats Directive, but also to increase public awareness and understanding of the need for restoration measures for semi-aquatic insects, amphibians, and reptiles.

Löddeåns mynning is a Swedish nature reserve and a Natura 2000-site. The responsible site manager is the County Administrative Board of Skåne. The long-term management of the site is the responsibility of the County Administrative Board of Skåne.

Targeted species have been Spadefoot toad and Dark whiteface. Actions performed in the area have been creating new wetlands and restoring wetland.

The planned long-term management of the sites can be seen in the table below.

Proposed management at Löddeåns mynning for viable populations of targeted species of amphibians

Management action	Frequency	Estimated costs (each time)	Comments
Grazing	Yearly	Not estimated	Wetland 1 and 2
Mowing	Yearly	Not estimated	Wetland 3 and 4
Clearing of vegetation in wetlands	When needed	15 000 kr	When needed, early spring or autumn/winter (15 October-15 March)
Monitoring of amphibians	Every third year	10 000 kr	One night for Spadefoot toad
Continuation or reintroduction of Spadefoot toad	If needed	20 000 kr	If needed depending on monitoring result
Excursions for the public	Once a year	15 000 kr	
Monitoring of dragonflies	Every third year	12 000 kr	

Inledning

Denna åtgärdsplan beskriver vad som har gjorts vid Löddeåns mynning för att nå de mål som är uppsatta inom Life-projektet SemiAquaticLife – ”Recreating habitat complexity for semi-aquatic fauna” samt den skötseln som behövs för att upprätthålla dem.

Projektet har pågått 2016–2021 med syfte att återställa och förbättra bevarandestatusen för grod- och kräldjur och vatteninsekter i Natura-2000-områden i södra Sverige (11 områden), Danmark (18 områden), och norra Tyskland (9 områden). Målet har varit att säkerställa livskraftiga metapopulationer av arter som anges i bilaga II-V. Ett annat mål är att öka medvetenheten och förståelsen bland markägare, arrendatorer, allmänheten etc om behovet av restaureringsåtgärder för semiakvatiska insekter samt grod- och kräldjur. Projektet har finansierats av EU Life Nature (Project LIFE14 NAT/SE/000201). Arbetet är genomfört tillsammans med Kävlingens vattenråd, Lomma kommun och Länsstyrelsen Skåne.

Beskrivning av området

Uppgifter om området

Natura 2000-område:	pSCI- SE0430091
Naturreseptat	Löddeåns mynning
Län:	Skåne
Kommun:	Lomma
Markägare:	Lomma kommun
Förvaltare:	Länsstyrelsen

Allmän beskrivning av Löddeåns mynning

Löddeåns mynning består av långgrunda sandstränder och havsstrandängar med söt- och saltvattenpåverkad fuktängsvegetation, omväxlande med torrängsvegetation. Stora delar av området är betade av kor. Det finns även ett stort bladvassområde som tillsammans med havsstranden och åmynningen skapar bra förutsättningar för häckande och flyttande fåglar. Före projektstart fanns inom detta område inga vatten utan saltvattenpåverkan.

I de södra delarna av området, där det finns en strövstig som går i nord-sydlig riktning, finns ett större område som inte betas och här saknades småvatten helt

Biologiska bevarandevärden

Området är utpekad som ett Natura 2000-område för fåglar (SPA). Vid projektets start fanns få rapporterade groddjur inom området (endast 10 åkergroda och 5 ätlig groda under 2015). Däremot finns en av få livskraftiga populationer av lökgroda norr om Löddeån och dessutom historiska fynd av lökgroda söder om ån. Jordarten i området är sandig, vilket passar lökgrodan som gräver ner sig på dagen och vid övervintringen. Dessutom finns det inga trafikerade vägar inom området vilket också är en förutsättning för att lökgrodan ska kunna bli livskraftig inom ett område.

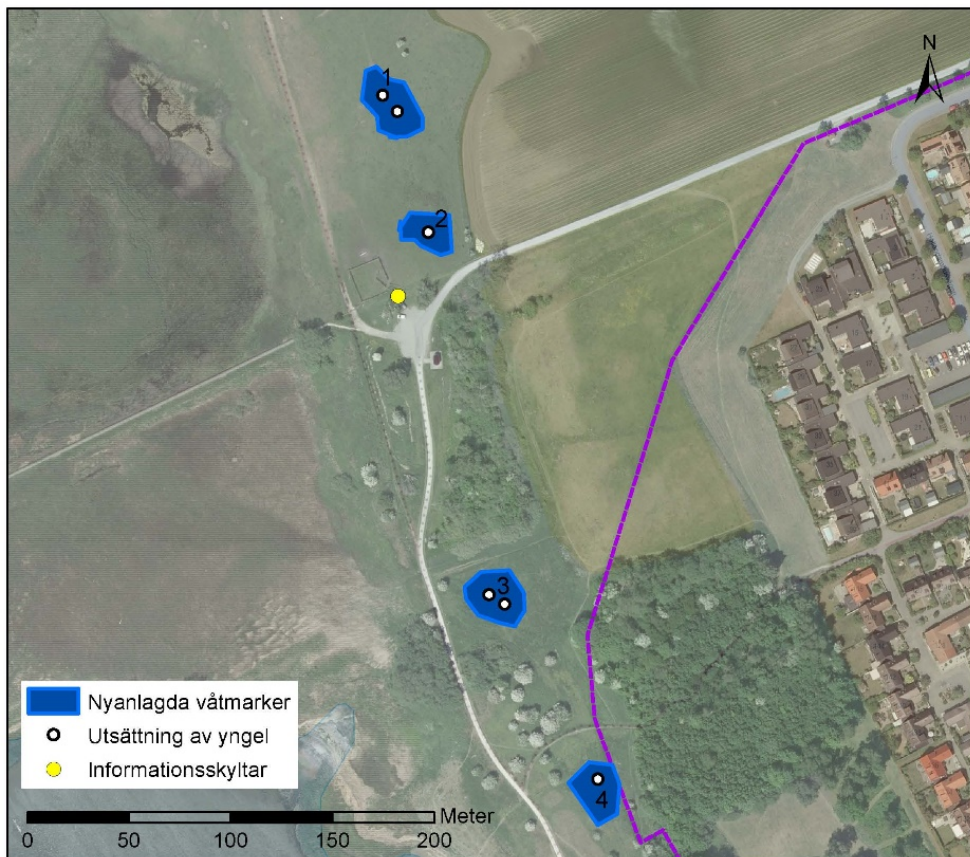
Genom att gräva nya permanenta vatten (solbelysta- och fiskfria) samt återintroducera lökgroda i dessa kan man på sikt få en livskraftig population av arten inom området. Åtgärderna kan även gynna pudrad kärrtrollslända som finns inom spridningsavstånd.

Området ligger dessutom nära ett samhälle och används redan idag i stor utsträckning för rekreation. Här finns redan välskötta stigar som är framkomliga för både rullstol och barnvagnar, toaletter och en liten parkering. Områdets rekreationsvärden skulle öka betydligt lökgroda och trollsländor kommer tillbaka till områdets våtmarker.

Utförda åtgärder

Nygrävning av vatten

Under 2017 grävdes fyra nya vatten vid Löddeåns mynning för att gynna lökgrodan (figur 1 och 2). De två våtmarkerna i norr ligger i ett område som betas av nötkreatur, medan de andra två är utanför betesmarken i ett område som sköts med årlig slåtter.



Figur 1 Karta över utförda åtgärder inom SemiAquaticLife vid Löddeåns mynning. Vatten 1 och 2 ligger inom betat område medan 3 och 4 ligger utanför betesmarken.



Figur 2. De nyanlagda våtmarkerna vid Löddeåns mynning. Bilden till vänster visar våtmark nr 2 med våtmark nr 1 i bakgrunden (figur 1). Bilden till höger är den sydligaste våtmarken (nr 4, figur 1)

Utsättning

Årliga utsättningar av 2 500 - 3 000 lökgrodeyngel har gjorts i dammarna mellan åren 2017–2021 för att man på sikt ska få en livskraftig population av arten inom området (figur 1 och 3). Vilka av de fyra dammarna ynglen har satts ut i har varierat från år till år beroende på tillgång på yngel.



Figur 3. Utsättning av lökgrodeyngel i yngelbackar i våtmark nr 2 (figur 1).

Inventeringar

Groddjur

Inventeringar av groddjur gjordes både före och efter åtgärderna. Under inventeringen på våren 2016 observerades inga groddjur inom området. De befintliga vattnen var olämpliga för lökgroda och andra hänsynskrävande groddjur. Vattnet närmast havet är saltpåverkat, den befintliga mörkelgraven för uttorkningsbenägen och beskuggad och övriga vatten är helt omgärdade av ett brett vassbälte, som är svårt för groddjur att ta sig genom. Denna våtmark har dessutom förbindelse med Lödde å under högflöden vilket gör att det finns fisk. Dessa vatten är inte tillgängliga för allmänheten eftersom det under stora delar av året råder beträdnadsförbud på grund av fågellivet.

Frisimmande yngel av lökgroda observerades under 2019 men vid besök under 2021 observerades inga lökgrodor. Normalt sett tar det 3–4 år innan de återintroducerade ynglen kommer tillbaka för att leka vilket gör att man hade kunnat förvänta sig enstaka fynd. Bifynd av åkergroda, vanlig groda, vanlig padda och mindre vattensalamander gjordes i området.

Sammanfattningsvis är det svårt att dra några slutgiltiga slutsatser av inventeringarna än. För att kunna fastställa ifall de nyanlagda våtmarkerna samt utsättningen av yngel har haft en positiv effekt på populationen av lökgröda bör området inventeras årligen under några år. Under åtgärderna beskrivs de återkommande skötselåtgärder som behövs för att arterna ska kunna etableras och öka vid Löddeåns mynning.

Trollsländor och dykarskalbaggar

Inga observationer av pudrad kärrtrollslända har ännu gjorts i de nyanlagda dammarna.

Långsiktig skötsel

I norra delen av Löddeåns mynning (våtmark 1 och 2, figur 1) finns betesdjuren som minskar risken för igenväxning av restaurerade och nygrävda vatten. I södra delen sker i nuläget årlig slåtter av omgivningen och kanterna av våtmarkerna (våtmark 3 och 4, figur 1). Själva våtmarksytan kan behöva hållas öppen på sikt genom borttagande av vegetation såsom bladvass vilket den årliga slåttern inte kommer åt. I området planeras ytterligare våtmarker av Lomma kommun vilket är positivt för att lökgrödan ska kunna etableras sig i området.

Tabell 2. Föreslagna skötselåtgärder för att gynna groddjuren vid Löddeåns mynning.

Skötselåtgärder	Frekvens	Kostnad (per tillfälle)	Kommentar
Betesdrift	Årligen	ej skattad	Gäller våtmark 1 och 2.
Slåtter	Årligen	ej skattad	Gäller våtmark 3 och 4. Ska ske tidig vår eller höst/vinter (15 oktober-15 mars)
Manuel röjning/rensning av vegetation i vatten	Vid behov	15 000 kr	Gäller våtmark 3 och 4. Ska ske tidig vår eller höst/vinter (15 oktober-15 mars)
Inventeringar groddjur	Varje år under tre år och sedan vart tredje år*	10 000 kr	1 natt lökgröda
Utsättning av lökgröda	Vid behov	20 000 kr	Vid behov beroende på inventeringsresultat efter 3 år
Exkursioner för allmänheten	En gång per år	15 000 kr	När lökgröda etablerats
Inventering av trollsländor	Vart tredje år	12 000 kr	

* Ger en förtätning av biogeografisk uppföljning och bör göras en gång inom 6 år efter projektet

