

Slutrapport från projektet Studiecirkel klimatanpassning och Vägen till en klimatanpassningsplan



Länsstyrelsen
Skåne

SLUTRAPPORT FRÅN PROJEKTEN STUDIECIRKEL KLIMATANPASSNING OCH VÄGEN TILL EN
KLIMATANPASSNINGSPÅN

På uppdrag av Länsstyrelsen i Skåne 2022–2024 och Länsstyrelsen i
Halland 2023–2024. Cecilia Wyser, Tomas Wörlund Rylenius och Anna
Krahner

Titel: Slutrapport från projekten Studiecirkel klimatanpassning och Vägen till
en klimatanpassningsplan

Författare: Pussel Klimatkonsult AB

ISBN: 978-91-7675-360-6

Rapportnummer: 2024:14

Diarienummer: 424-27460-2022

Utgivningsår: 2024

Omslagsbild: Pussel Klimatkonsult AB

Innehåll

FÖRORD	FEL! BOKMÄRKET ÄR INTE DEFINIERAT.
SAMMANFATTNING	5
INLEDNING	6
METOD OCH GENOMFÖRANDE	6
Startmöte och nulägesbeskrivning	7
Workshops och webinarier	8
Workshop 1 - Tema risk	9
Workshop 2 - Tema åtgärder.....	11
Workshop 3 - Tema prioritera och genomföra	12
Återkopplings- och slutkonferenser.....	13
RESULTAT	14
LÄRDOMAR (DISKUSSION)	17
Projektupplägg	17
Efterfrågestyrt	17
Tid, resurser och kontinuitet	17
Samverkan inom kommunen.....	17
Erfarenhetsutbyte.....	18
Digitala aktiviteter	19
Individuell coaching.....	20
Kartmaterial.....	21
Behov av fortsatt stöd	23
Metodik - lathunden	24
Processen.....	24
Dokumentationsmallar	25
Mall för klimatanpassningsplan.....	25
Att integrera klimatanpassning i kommunens verksamheter	26
Att integrera kartanalys i lathunden.....	26
Visionsworkshop 2072	26
Att prioritera och välja åtgärder.....	27

SAMMANFATTANDE REKOMMENDATIONER	28
Rekommendationer för samverkansprojekt.....	28
Rekommendationer för den lilla kommunen	29
Rekommendationer för det nationella arbetet	29
BILAGA 1 SAMMANFATTNING AV KOMMUNERNAS RESA I PROJEKTET	31
Deltagare år 1 (Skåne).....	32
Kävlinge	32
Eslöv.....	34
Svalöv	35
Åstorp	36
Deltagare år 2 (Skåne).....	37
Höganäs	37
Ystad	38
Ängelholm.....	39
Östra Göinge	40
Deltagare år 2 (Halland).....	41
Laholm	41
Varberg.....	42

Sammanfattning

Mellan 2021–2023 genomförde Pussel Klimatkonsult AB ett projekt för att stötta kommuner i Skåne och Halland att etablera ett systematiskt arbete och ta steg mot en klimatanpassningsplan, på uppdrag av Länsstyrelsen i Skåne. Utgångspunkten var SMHI:s lathund för klimatanpassning, en processmetodik i sju steg baserad på ständiga förbättringar.

Vi kan konstatera att samtliga kommuner tagit steg mot en klimatanpassningsplan. De har testat metoder, fått en förståelse för processen, förstärkt de politiska mandaten, utvecklat det förvaltningsövergripande arbetet, fått övergripande koll på klimatrisker, sammanställt åtgärder för nästa steg i processen samt blickat framåt.

Det största mervärdet är att samtliga kommuner har lagt grunden för ett systematiskt arbete med klimatanpassning, där flertalet har siktat inställt på en antagen klimatanpassningsplan inom något/några år. Flertalet kommuner uppger att denna förflyttning inte skett om det inte var för projektet. Att medverka gav inspiration och förståelse, en tidsplan och möjlighet till stöd, samt underlättade för att få upp frågan på agendan. Flera kommuner säger att de kommer använda resultatet från detta projekt till att beskriva och konkretisera behoven framåt av klimatanpassning.

Projektet har inneburit ett lärande för alla inblandade, vilket gör att förståelsen ökar för behov och utmaningar inom kommuner, mellan kommuner och mellan kommuner och länsstyrelser samt för inblandade konsulter. I projektet har det framkommit en uppfattning om att fler kommuner borde få möjlighet att medverka i stödprojekt, och att det skulle kunna ge inspiration för fler kommuner att ta steg mot en aktiv och systematisk klimatanpassning.

Inledning

Länsstyrelsen i Skåne upphandlade Pussel Klimatkonsult för genomförande av ett stödprojekt för kommuner i Skåne och Halland utifrån SMHI:s lathund för klimatanpassning¹. År 1 hette projektet *Studiecirkel klimatanpassning*. År 2 hette projektet *Vägen till en klimatanpassningsplan*.

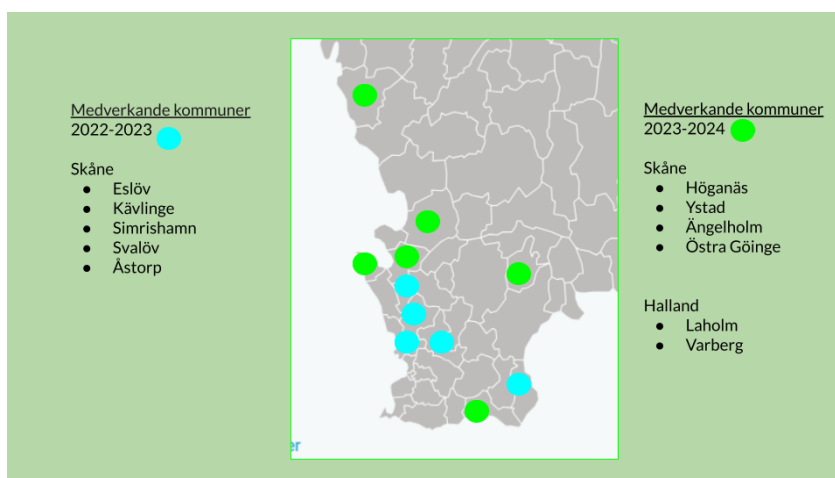


Bild 1: Medverkande kommuner, samt dess geografiska spridning. Sammanlagt 11 kommuner i Skåne och Halland har medverkat i de båda projekten.

Metod och genomförande

Syftet med detta uppdrag var att stötta medverkande kommuner i processen för att ta fram klimatanpassningsplaner. Stödet innebar en kombination av gemensamma workshops och individuell coaching.

Projektet inleddes med en nulägesbeskrivning, för att sedan gå vidare till att skapa en riskbild för den egna kommunen. Därefter fick kommunerna identifiera åtgärder för att hantera de mest väsentliga riskerna. Till sist fick kommunerna prioritera bland åtgärderna och påbörja genomförandeplaner. Under hela projektet så har kommunerna jobbat intensivt med att sätta ihop, och hålla ihop, arbetsgrupper samt att sprida kunskap om klimatanpassning genom hela organisationen.

Dokumentation gjordes i de mallar som tillhandahölls av Nationellt

¹ [Lathund för klimatanpassning | SMHI](#)

kunskapscentrum för klimatanpassning. Generiska texter till klimatanpassningsplanen tillhandahölls av Pussel Klimatkonsult AB, vilka respektive kommun fick utveckla till sitt eget.

Målet var att medverkande kommuner skulle ta fram ett utkast till klimatanpassningsplan under projektiden. Ett utkast som i möjligaste mån skulle följa innehållsförteckningen i den mall för en klimatanpassningsplan som finns i lathunden: Kap 1 Introduktion, Kap 2 Klimatförändringen och dess effekter, Kap 3 Händelser, konsekvenser och sårbarheter i kommunen, Kap 4 Kriterier för prioritering av åtgärder, Kap 5 Åtgärder för genomförande och Kap 6 Uppföljning och utvärdering.

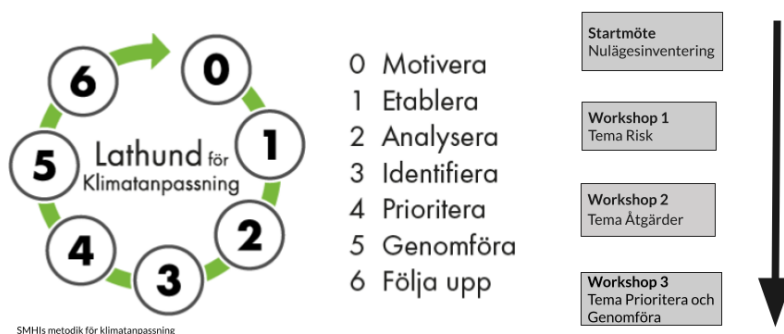


Bild 2. Projektupplägg. Till vänster: SMHI:s lathund för klimatanpassning, en processbaserad metodik i 7 steg för hur en kommun kan etablera ett systematiskt arbete med klimatanpassning utifrån ett tänk om ständiga förbättringar. Till höger: Övergripande beskrivning av projektets upplägg för att bearbeta de olika stegen i lathunden.

Startmöte och nulägesbeskrivning

Inledningsvis genomfördes ett startmöte med kontaktpersonen (eller personerna) i respektive kommun. På startmötet gick vi igenom projektet och kontaktpersonerna fick i uppdrag att göra en nulägesbeskrivning (nulägesinventering) med utvalda frågeställningar från stegen 0 Motivera och 1 Etablera. Frågor i urval:

- syftet med att vara med i projektet/arbete med klimatanpassning.
- status gällande politiskt mandat.
- utrymme för kontaktperson(er) att arbeta med frågan.
- status när det gäller förutsättningar att arbeta förvaltningsövergripande.

- kommunens nuläge när det gäller klimatanpassning (styrdokument och upplevda climateffekter).

Workshops och webinarier

En central del i projektet var gemensamma workshops. Workshop erbjöds vid 3 tillfällen; tema risk, tema åtgärder och tema prioritera och genomföra. Syftet var att lägga grunden för ett gott arbete med klimatanpassning genom att:

- Ge deltagarna kunskap om en vedertagen metodik som de sedan kan arbeta vidare med i den egna kommunen. Det handlar både om teoretisk kunskap om vad respektive steg innebär och praktisk kunskap genom att testa på metodiken i respektive arbetsgrupp.
- Ge deltagarna möjlighet att utbyta erfarenheter om arbetet med de olika stegen i lathunden. Många utmaningar i processen är gemensamma och det blev fruktsamma diskussioner när det gavs utrymme till att diskutera utmaningar och olika sätt att hantera utmaningarna.

På workshoparna deltog kontaktpersonerna tillsammans med de tjänstepersoner som medverkar i respektive kommunens arbetsgrupp. Vi lade stort fokus på att utbilda kontaktpersonerna så att de efter workshoparna kan fortsätta arbetet på hemmaplan. Vi stämde av med kommunerna före respektive workshop, vilket innebar att gå igenom upplägget och samla in specifika utmaningar för oss att adressera. Efter varje workshop erbjöd vi individuellt stöd gällande metod, struktur, identifierade utmaningar, samt eventuell omvärldsbevakning.

År 1 genomfördes dessa workshop med 3+3 kommuner, dvs dubbla tillfällen för varje tema. År 2 genomfördes workshop med samtliga kommuner vid samma tillfälle. Dessa kompletterades med webinarier för teorigenomgång. Webinarier användes även för att kunna erbjuda inspirerande presentationer på områden som medverkande kommuner identifierat som utmaningar.

Webbinarier möjliggjorde för inspirerande presentationer där kommunerna presenterade goda exempel, Länsstyrelsen experter fördjupade frågeställningar och externa gäster kom med inspirerande inspel. Exempel på teman:

- Grön finansiering av klimatanpassning: Johan Fjelkner, Skånes Sparbank.
- Väga kostnader mot risker: Tomas Wörlund Rylenius, Pussel klimatkonsult
- Skyfall och PBL: Anna Jansson Thulin, Länsstyrelsen i Skåne.
- Besöksnäring i ett förändrat klimat: Fredrik Albihn, Visit Skåne.
- Klimatanpassning i fysisk planering: Pär Persson, Länsstyrelsen Skåne
- Att sätta värmekarteringen i arbete, Caroline Kroeker, Kävlinge kommun.
- Sätt karteringarna i arbete Jan-Olov Moberg, Moberg Water and Environment.
- Rain Gardens i Munka Ljungby, Annica Jörgensen, Ängelholms kommun

Workshop 1 - Tema risk

På workshop 1 gavs en introduktion till klimatanpassning samt en genomgång av metodiken i SMHI:s lathund för klimatanpassning. Kommunerna fick reflektera och byta erfarenheter kring genomförda nulägesbeskrivningar.

Framtidens klimat i Skåne och Halland presenterades och vi genomförde en workshop på temat Klimatrelaterade utmaningar. Syftet var att hjälpa arbetsgruppen att skapa en gemensam bild av kommunens idag viktigaste klimatutmaningar och hanteringen av dessa. Se bild 3.

SLUTRAPPORT FRÅN PROJEKTEN STUDIECIRKEL KLIMATANPASSNING OCH VÄGEN TILL EN KLIMATANPASSNINGSPÅN



Bild 3 visar ett ifyllt utmaningsdiagram från övningen att identifiera klimatrelaterade utmaningar.

Genomgång av lathundens steg 2 Analysera med fokus på metodiken för att bedöma klimatrelaterade risker och sårbarheter. Workshop för att arbeta igenom frågesekvensen i lathundens mall "konsekvenser och sårbarheter" samt matrisen för att "bedöma risknivå". Se bild 4, 5 och 6.

Ange klimateffekt		STEG 2: KONSEKVENSER OCH SÅRBARHETER										
Värmeböljor		Händelser	NUTID	År 2050	År 2100	Konsekvenser per händelse i ett framtida klimat	Särskilt sårbara grupper eller geografiska områden	Identifierat behov av ytterligare underlag	Berörda förvaltnings-/verksamheter	Befintliga planer/styrdokument	Redan vittagen åtgärd	Minnesanteckning: ex. underlag för bedömning, hur gick diskussioner
Samhällsfunktioner	Exempel: Järnvägar	Värmebölja motsvarande SMHIS Klass 2-varning för extremt höga temperaturer. Prognos som visar en maxtemperatur på minst 30°C i fem dagar i följd och/eller att maxtemperatur ligger på minst 33°C tre dagar i följd.	2	3	3	solkurvor, installerade tag genom kommunen	Falkenberg-Katrineholm	Vilka kommunala verksamheter påverkade?	Trölgren Näringslivsstrategi (besöksnäring) och sammarlovaktiviteter (Kultur&Fritid) + Trafikerket	RSA, se även Trafikerket	Utredning efter sommaren 2018	Trafikerkets lokala representant (Borås) vi och kommer hit den 7/ nästa Arbetsgruppsmöte
Bebyggelse och byggnader	Byggnadskonstruktioner											

Ange samhällsfunktion		STEG 2: KONSEKVENSER OCH SÅRBARHETER										
Människors hälsa		Händelser	NUTID	År 2050	År 2100	Konsekvenser per händelse	Särskilt sårbara grupper eller geografiska områden	Identifierat behov av ytterligare underlag	Berörda förvaltnings-/verksamheter	Befintliga planer/styrdokument	Redan vittagen åtgärd	Minnesanteckning: ex. underlag för bedömning, hur gick diskussioner
Klimateffekt	EXEMPEL: Värmeböljor	Varmt inomhus	2	3	3	Folk blir dåligt och dör	Äldre och sjuka, verkar vara värre på vissa	Behovsinventering av vårdhem	Hälsa/sjukvård och fastighetsägare	Vårdplanen. Åstol med fastighetsägare.	Utbildning	
	Brand (skog och mark)	Dåligt arbetsmiljö.	1	2	2	Personalen blir dåligt	Personal på vårdboenden.	Behovsinventering av vårdhem	Hälsa/sjukvård och fastighetsägare	Vårdplanen. Arbetsmiljödokument.	Utbildning	
	Erosion											

Bild 4 och 5 visar lathundens dokumentationsmallar för att analysera klimatrelaterade risker och sårbarheter, "Analysera varje klimat-effekt för sig" och "Analysera varje samhällsfunktion för sig". Kommunen kom att välja en av dessa mallar.

SLUTRAPPORT FRÅN PROJEKTEN STUDIECIRKEL KLIMATANPASSNING OCH VÄGEN TILL EN KLIMATANPASSNINGSPPLAN

Klimat effekt/Samhällsfunktion		STEG 3: IDENTIFIERADE ÅTGÄRDER						
Värmebölja								
Händelser/Konsekvens	Identifierade åtgärder	Åtgärdsstyp: F - Fysisk A - Analyserande S - Styrande/Org. I - Informativ	Åtgärdens syfte och nödvändiga moment för genomförande	Bör införas 1: 1-5 år 2: 5-10 år 3: >10 år	Ansvarig förvaltning/ styrdokument	Stödjande förvaltning	Följder av genomförd åtgärd	Minnesanteckning: ex. underlag för bedömning, hur gick diskussionen
Varmt inomhus på Pildammens äldreboende	Fixa AC	F	Svalare inomhusklimat. Köpa in och installera.	2	Maj-Björn, Fastighetsbolaget AB.	Vård och omsorg	Ökade energikostnader.	Kommer påverka kostnaden för el. Diskussion kring när det ska införas ino 1-5 eller 5-10 år. Budgetberoende.
	Våta handdukar	F		1	Lillibjörn, chef på Pildammen		Mycket tvätt = ökad arbetsbelastning.	
	Översyn - vilka rum/utrymmen blir varmast/svalast.	A	Kunskap om vilka rum som behåller viss svalhet under värmebölja för att kunna flytta extra känsliga vårdtagare dit.	3	Lillibjörn, chef på Pildammen		Vissa rum görs iordning för att förenkla flytt av sängar dit. Var ställa	

Bild 7 visar lathundens dokumentationsmall för att identifiera och prioritera åtgärder, "Identifiera och Prioritera". På workshop 2 bearbetades frågesekvensen mallen.

Workshop 3 - Tema prioritera och genomföra

På den tredje workshopen (inklusive webinarium år 2) var fokus på att prioritera (välja) åtgärder och skapa förutsättningar för ett gott genomförande av planen (innebär även en återblick på Steg 1 Etablera). Utgångspunkten för prioriteringen är de åtgärder som identifierats i åtgärdsarbetet. Dessutom att utbyta erfarenheter med övriga kommuner.

Genomgång av lathundens steg 4 Prioritera med en workshop på temat prioritera med fokus på att kriterier för prioritering. Genomgång lathundens steg 5 med fokus på att skapa en översikt över arbetet och tydliggöra vad som behöver genomföras för att valda åtgärder ska fullföljas.



Bild 8 Kommuner som arbetar med workshop.

STEG 4: PRIORITERING AV ÅTGÄRDER						
Prioritet per identifierad åtgärd 1 - Hög prioritet 2 - Prioritet 3 - Låg prioritet	Motivering	Ansvarig/ projektledare	Bedömd kostnad	Finansiering (ex. ordinarie budget, tillförda medel etc.)	Tidplan	Minnesanteckning: ex. underlag för bedömning, hur gick diskussionen
1	Finansieringen behöver ses över och lokaler behöver anpassas. Kräver tid och planering.	Björn-Maj	500 tkr	Översyn av ventilation planerad till 2022. Åska medel till AC då.	Klart 2025	Björn-Maj mkt entusiastisk. En person ser hellre att utbildning av sommarvikarier/personal prioriteras.
1	Enkelt att införa direkt.	Lillbjörn		Inom ordinarie budget.		
2		Nisse (sängkoordinator)		Inom ordinarie budget.		

Bild 9 visar lathundens dokumentationsmall för att identifiera och prioritera åtgärder, "Identifiera och Prioritera". På workshopen kommer frågorna i mallen att beaktas. (Workshop 3)

Återkopplings- och slutkonferenser

Mellan år 1 och två (2023-03-24) anordnade Länsstyrelsen en återkopplingskonferens där deltagarna år 1 fick träffa deltagarna del 2. På denna konferens medverkade även en representant från Nationellt kunskapscentrum för klimatanpassning. I anslutning fick vi en guidad visning av Brunnshög, ett nybyggt område i Lund som har många olika typer av dagvattenlösningar med klimatanpassningsfunktion. Som en avslutning på år 2 genomfördes en slutkonferens (2024-03-13) där deltagarna för de båda åren fick träffas och byta erfarenheter.



Bild 10. Studiebesök på Brunnshög under återkopplingskonferensen.

Resultat

Av de 11 kommuner som togs in i projektet, fullföljde 10 kommuner projektet, och tog steg mot en klimatanpassningsplan. Samtliga medverkande kommuner har lämnat in en riskanalys och listor med identifierade åtgärder. I flertalet fall har riskanalys genomförts på en avgränsad del, till exempel skyfall på kommunens huvudort, värmens påverkan på kommunens sårbara, en översiktlig mappning av klimatrisker. Åtgärder har identifierats för de risker som bedömts som mest väsentliga i riskanalysen. Flertalet kommuner har lämnat in utkast till klimatanpassningsplaner. Alla kommuner har lämnat in en text om hur de planerar att ta arbetet vidare.

Av de kommuner som medverkade år 1, så befinner sig två av de fyra kommuner som fullföljde projektet, i processen för antagandet av en klimatanpassningsplan. Övriga två kommuner ser klimatanpassningen som något som hålls på tjänstemannanivå. Av de kommuner som medverkade år 2 arbetar, så vitt vi uppfattat, samtliga för ett antagande. Några kommuner har planer för hur de ska ta sig till en antagen plan, andra kommuner har använt projektet för att utveckla metoderna för att på sikt ta sig till en klimatanpassningsplan.



Bild 11. Uppnådda resultat från projekten. Vi kan konstatera att samtliga kommuner tagit steg mot en klimatanpassningsplan. De har testat metoder, fått en förståelse för processen, förstärkt de politiska mandaten, utvecklat det förvaltningsövergripande arbetet, fått övergripande koll på klimatrisker, sammanställt åtgärder för nästa steg i processen samt blickat framåt.

Det största mervärdet är att samtliga kommuner har lagt grunden för ett systematiskt arbete med klimatanpassning genom att ha testat på metodiken på ett avgränsat område inom klimatanpassning. Flertalet kommuner uppger att detta inte skett om det inte var för projektet. Att medverka gav inspiration och förståelse, en tidsplan och möjlighet till stöd, samt underlättade för att få upp frågan på agendan.

Flera kommuner säger att de kommer använda resultatet från detta projekt till att beskriva och konkretisera behoven framåt av klimatanpassning, så att de får ett tydligt uppdrag. Det innebär att projektet gett en skjuts framåt i processen.

Vanliga orsaker till att kommuner inte har klimatanpassningsplaner är brist på tid, svårigheter att få loss medarbetare till aktiviteter, personalomsättning, sjukskrivningar. Ytterst handlar det om prioriteringar och att kommunen avsätter tillräckligt med tid. Samtidigt är det svårt att avsätta tid till något som inte är så konkret och som är svårt att beskriva. Kommunerna har genom detta projekt fått en förståelse för hur mycket tid som krävs, vilka olika delmoment framtagandet innebär, samt vilka kompetenser som behövs. Detta hjälper kommunerna att konkretisera vad de behöver för att ta fram en plan, vilket kan ges till politiken som sedan kan skapa ett uppdrag av detta.

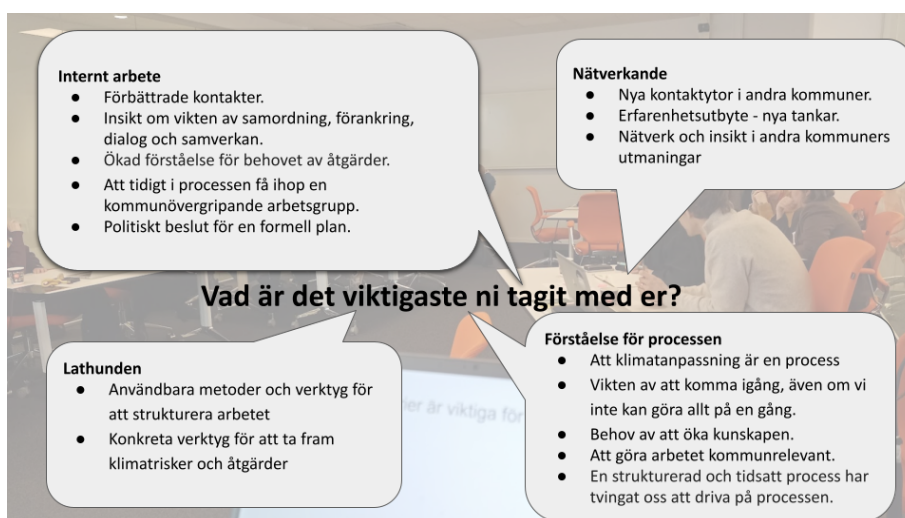


Bild 12. Kommunernas svar på frågan "Vad är det viktigaste ni tagit med er från projektet?"

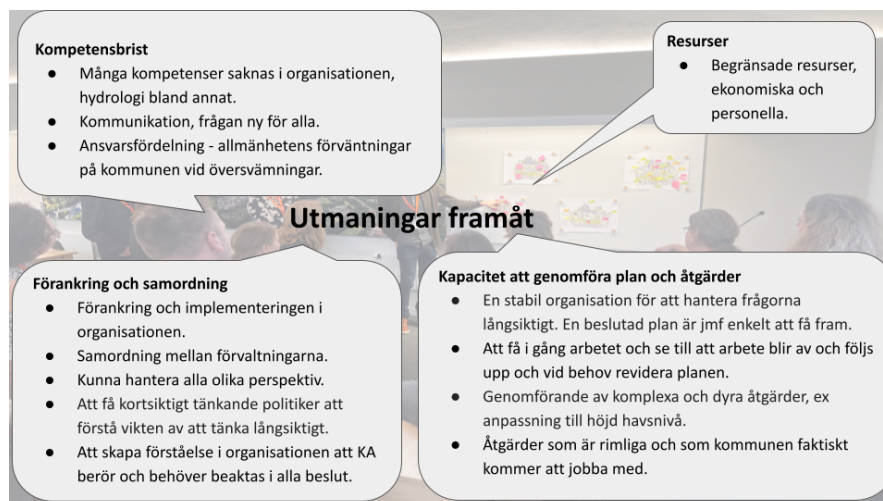


Bild 13: Utmaningar framåt för medverkande kommuner. Det handlar om förankring och samordning, ansvarsfördelning samt resurser. Flera pekar på att även genomförandet av en antagen plan kräver sin kapacitet.

Lärdomar (Diskussion)

Projektupplägg

Efterfrågestyrt

Projektet har i hög grad varit efterfrågestyrt, utifrån de behov vi har fått syn på i dialog med medverkande kommuner och den efterfrågan som uttryckts. Grunden lades i startmötet och den inledande nulägesbeskrivningen som varje kommun tog fram och lämnade in. Det gör att processerna sett olika ut i de olika kommunerna, trots gemensamt upplägg. Överlag saknades intresse för ett skrivarstöd, utöver de allmänna texterna som kommunerna fick till sig.

Tid, resurser och kontinuitet

Det tar tid för en kommun att starta upp och etablera ett aktivt klimatanpassningsarbete. Ett ettårigt stödprojekt är i sammanhanget kort tid. Vi ser att de kommuner som startade upp sitt arbete våren 2022, med målet klimatanpassningsplan, först nu, två år senare, är på väg i mål. Ett ettårigt stödprojekt ger en skjuts i form av en orsak att starta upp och en metodik för att systematisera genomförandet. Vi uppfattar att ett mer kontinuerligt stöd från Länsstyrelsen skulle underlätta processen, särskilt i det senare skedet när frågorna kommer från kommunens beslutsfattare.

En stor utmaning för en mer kontinuerlig och långsiktig process är bemanningen av arbetet. Att strukturera arbetet så att det löper på även när nyckelpersoner slutar. Under det år som kommunerna medverkade i projektet fick vi som konsulter i flera fall ta på oss rollen att föra över processen från en koordinator till nästa.

Ett klimatanpassningsarbete är ett långsiktigt arbete över åtminstone en generations sikt. Det gör att det är ett måste att bygga in en resiliens mot personalförändringar i processen. Politiska beslut om att arbeta med klimatanpassning underlättar för kontinuiteten, beslut om att medarbetare ska lägga tid i arbetsgrupper likaså. Delat koordinatorskap och dokumentation är två nycklar.

Samverkan inom kommunen

En god samverkan inom kommunen är en nyckel till ett systematiskt arbete. Samverkan har sett olika ut i kommunerna. Någon har etablerat en arbetsgrupp med bred representation, en annan har arbetat med intervjuer med representanter för de olika samhällsfunktionerna inom kommunen.

Vi uppfattar att det varit lättare att kalla till förvaltningsövergripande samverkan för samordnare som sitter på en kommunledningsförvaltning, än för samordnare som sitter på en samhällsbyggnadsförvaltning. Samtidigt sker större delen av klimatanpassningen på samhällsbyggnadsförvaltningen, vilket talar för en klimatanpassningssamordnare på just den förvaltningen.

Det verkar som att det har varit lättare för de kommuner som haft en koordinator som är ny på klimatanpassning att skapa en arbetsgrupp och en struktur, än för de kommuner som har haft en person med utpekat ansvar för klimatanpassning. Det tros bero på att medarbetarna i högre grad förlitar sig på att koordinatören fixar klimatanpassningen.



Bild 14 En engagerad arbetsgrupp är en nyckel till ett systematiskt arbete med klimatanpassning.

Erfarenhetsutbyte

Projektets grundidé var att i workshopform få testa på olika koncept för workshop, för att sedan själv kunna utföra liknande workshops på hemmaplan. Medverkande satt därför i sina kommungrupper i syfte att utnyttja tiden för att utveckla arbetsgruppen och underlätta för arbetet på hemmaplan. Vid varje workshop fanns ett pass där kommunerna redovisade, i syfte att byta erfarenheter.

År 1 så dubblade vi varje workshop, så att varje tillfälle omfattade 2-3 kommuner. Vid en utvärdering framkom att de hade föredragit att ha ett gemensamt tillfälle. År 2 gjorde vi därför gemensamma workshops för samtliga medverkande (6 kommuner). För att frigöra tid och renodla på erfarenhetsutbyte och workshops, införde vi förberedande webinarier med teori och inspirerande presentationer.

År 2 uttryckte flertalet nöjdhet med erfarenhetsutbytet. En kommun

efterfrågade dock ytterligare erfarenhetsutbyte, och vi avsatte därför mer tid för erfarenhetsutbyte vid den sista workshopen. Vi hade även en diskussion huruvida det vore bättre att sitta i mer blandade grupper för att underlätta för att byta erfarenheter. Flertalet tyckte det var positivt att sitta i sina kommungrupper under workshopen. Kommunerna hade olika förutsättningar när det gäller geografi och organisation. Någon tyckte det var för tidigt i processen för blandade grupper "man har ännu inget att bidra med". Flertalet bedömde att nätverkande mellan kommuner blir mer relevant när kommunen lagt grunden för sin klimatanpassningsprocess.



Bild 15 Redovisning av en workshop med diskussioner om hur medverkande kommuner tagit sig an uppgiften i syfte att inspirera till upprepning på hemmaplan.

Digitala aktiviteter

Flera aktiviteter i projektet genomfördes digitalt. Det handlade om startmöten, individuell coaching, webinarium inför workshops samt webinarier för att belysa identifierade utmaningar och avstämningar med Länsstyrelsen. Digital närvaro möjliggjorde för deltagare som inte kunde närvara fysiskt att ändå i viss utsträckning medverka på workshops.

Vi har ställt frågan i olika sammanhang om hur det uppfattas att köra digitalt. Det har överlag varit positiv respons. Ingen har uttryckt ett mervärde med fysiska träffar vid individuell coaching. Det har snarare uttryckts som ett mervärde att vid behov snabbt och tidseffektivt kunna koppla upp för en avstämning. Webinarier är också ett enkelt sätt att kunna bjuda in till intressanta presentationer med externa gäster.

Några har till och med reflekterat över möjligheten att köra workshops digitalt. Att varje kommungrupp sitter tillsammans på plats i sin kommun och gör workshops, och redovisar/ byter erfarenheter digitalt. På så sätt

skulle man kunna ha ett upplägg med flera kortare och mer fokuserade workshops. Detta skulle ha möjliggjort för den kommun som hoppade av år 1 att medverka, då resandet blev en deal-breaker för deras medverkan. Samtidigt kan vi som konsulter känna att det fanns ett stort mervärde i att projektet vid några tillfällen träffades fysiskt, trots resor och långa dagar. Det händer mycket av värde i mellanrummen.



Bild 16 Digital närvaro möjliggjorde för deltagare som inte kunde närvara fysiskt att ändå i viss utsträckning medverka på workshops.

Individuell coaching

Den individuella coachingen erbjöds före och efter varje workshop, och vid behov. Före i syfte att gå igenom upplägget för workshoppen och samla in utmaningar att belysa, efter i syfte att planera för workshops på hemmaplan samt fördjupa lärandet om utmaningar. Det handlade om struktur på arbetet, input i genomförande av workshops, feedback på inlämnat material samt omvärldsbevakning och fördjupningar på utmaningar. Några exempel:

- hjälp med att lägga upp arbetsprocessen i respektive kommun.
- dialog med beslutsfattare i syfte att nå politisk förankring.
- bollplank i att sätta upp workshops för att fördjupa arbetet på hemmaplan.
- stöd i att bereda frågeställningar och ta fram kunskap.
- stöd i användandet av lathundens excellmallar.
- stöd i att beskriva åtgärder på ett strukturerat sätt.
- hjälp med att prioritera åtgärder.
- stöd i den interna förankringen av klimatanpassningsplanen.

- genomgång av kartmaterial
- feedback på riskanalyser samt utkast på klimatanpassningsplaner.

En särskild utmaning personalomsättningen i kommunerna. År 1 bytte fyra av fem kommuner kontaktpersoner till följd av föräldradigheter och jobbyte (pandemin släppte taget). År två byttes en kontaktperson ut. Vi fick då lägga tid på att fånga upp de nya kontaktpersonerna, så att dessa hade förutsättningar att driva projektet vidare i sina kommuner.

Coachning genomfördes med några undantag år 1, digitalt: Kartgenomgång i en kommun med drygt 20 deltagare (+övriga kommuner digitalt). Möte i den kommun som hade svårt att ta sig till workshops, i syfte att motivera fortsatt medverkan.

Mot slutet av år 2 samlade vi ihop kvarvarande utmaningar och anordnade tre extra webinarier med olika tema för att belysa utmaningar och bjuda in till diskussion bland alla kommuner, även de som medverkade år 1. Dessa teman var 1) Väga kostnader mot risker, 2) Skyfall och PBL samt 3) Besöksnäring i ett förändrat klimat.

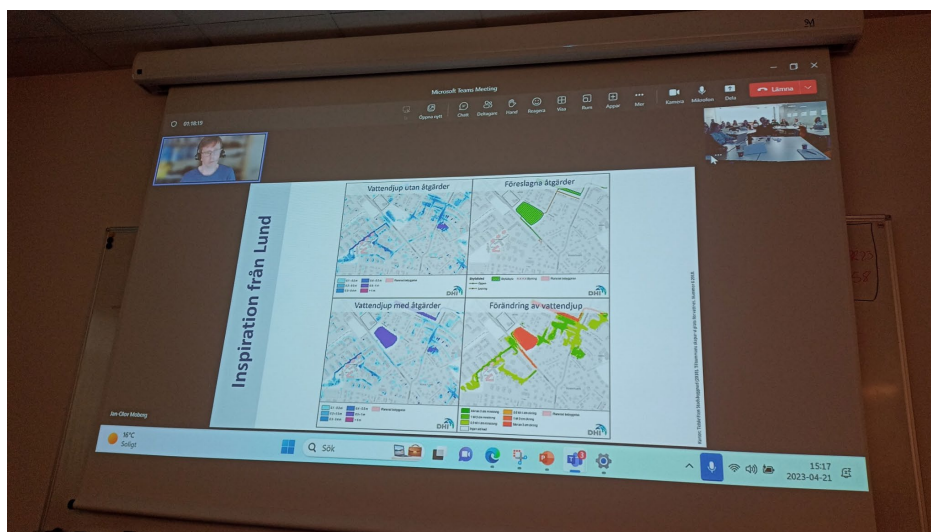


Bild 17 Digital presentation om att sätta karteringar i arbete med Moberg Water and Environment.

Kartmaterial

Att analysera klimatrisker mot kartor är vanligen en central del i arbetet med att bedöma sårbarheten för olika klimateffekter i framtagandet av en klimatanpassningsplan. Det kan handla om att tolka klimatkartor från SMHI, översvämningsskarteringar från MSB och riskkartor för ras och skred från SGI/SGU. Det kan också handla om att beställa och tolka värmekarteringar och skyfallskarteringar med mera.

Vi kan konstatera att intresset för kartanalys var lägre än förväntat. År 1 genomfördes en kartaktivitet på plats i en kommun, med ytterligare tre kommuner med digitalt. År 2 var planen att stärka upp kartarbetet i projektet. Vi erbjöd därför individuell coaching i kartmaterial och vatten med en expert från Moberg Water and Environment. Trots att erbjudandet togs upp upprepade gånger vid workshops och individuell coaching var det endast en kommun som tog del av erbjudandet.

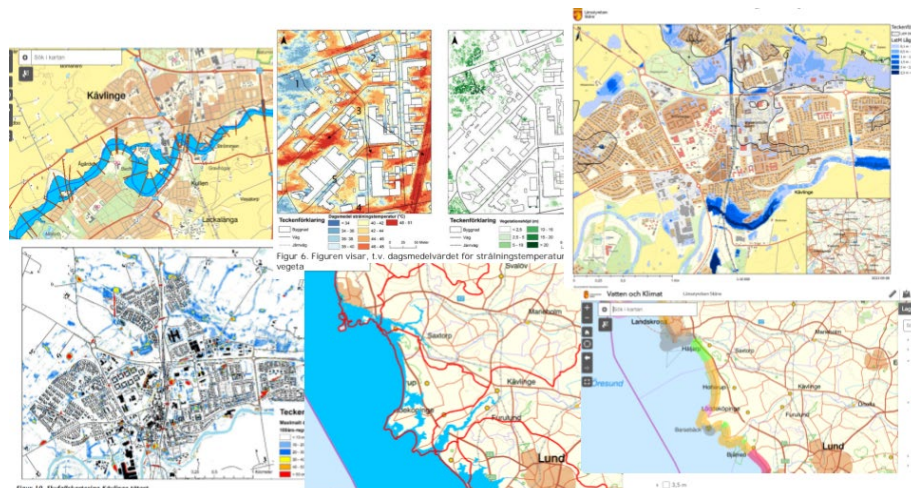


Bild 18 Exempel på kartor, som kommunerna har att analysera, från aktivitet på plats i Kävlinge.

Den kommun som utnyttjade stödet var nöjd. Under coachningen tittade de tillsammans på en översvämningsutredning från en konsult, och kommenterade kring vad som saknades, vad kommunen borde bett om. Kommunen önskar att de tänkt på hans tjänster tidigare, innan de beställde utredningen, det hade varit värdefullt med en kurs på temat beställarkompetens, med frågeställningar som Vad bör man beställa? Vad kan jag förvänta mig? Vad riskerar att glömmas bort?

I samband med slutavstämningen ställde vi frågan till kommunerna om varför de inte tagit del av erbjudandet. De svar vi fick handlade om kapacitet att ta emot ytterligare stöd utöver processtödet, att det var för tidigt i processen, att kommunen redan har god kunskap om kartanalys alternativt har mycket kartmaterial från genomförda utredningar att analysera. I det större perspektivet kan vi se tre orsaker till bristande intresse:

- I en första version av en klimatanpassningsplan är det vanligt med ett fokus på att få med organisationen. Att hålla workshops och samla ihop olika perspektiv. Att identifiera vilka kartor man behöver.
- Kartanalysen var inte tillräckligt integrerad i vår processmetodik. Vi gjorde försök, men nådde inte fram.

- Hur kartanalysen kan integreras i processen finns inte beskriven i SMHI:s lathund för klimatanpassning. Instruktioner finns hos respektive kartleverantör.

Behov av fortsatt stöd

Att ta fram och anta en klimatanpassningsplan och sedan genomföra den är ett långsiktigt arbete. Detta projekt har gett ettåriga insatser till kommunerna med fokus på att lägga grunden för ett långsiktigt arbete. Det finns både behov och önskemål om fortsatt stöd genom processen.

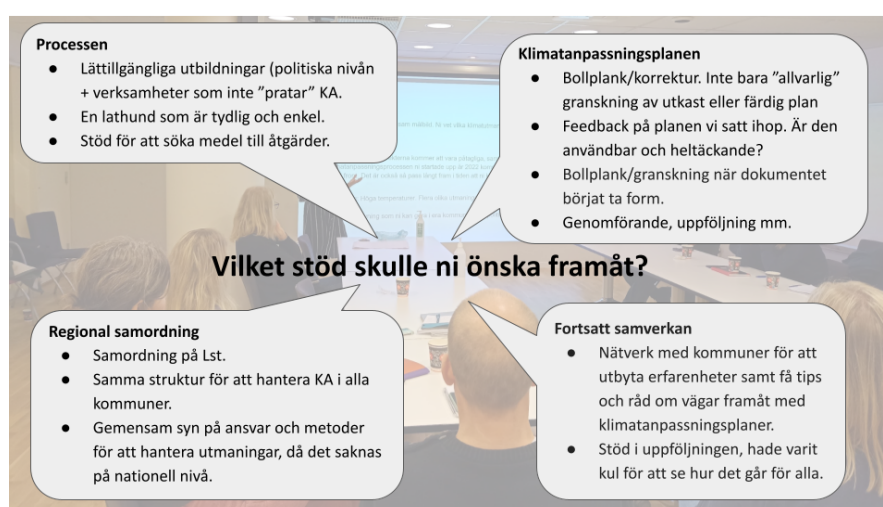


Bild 19. Önskat stöd framåt, som kommunerna nämner i en uppföljning 2024

Länsstyrelsen är en viktig aktör för att genom sitt uppdrag fortsätta att stötta kommunerna. Några har efterlyst en fortsatt dialog med Länsstyrelsen i framtagande av klimatanpassningsplaner. De önskar ett bollplank i hur man kan uttrycka sig och hantera olika frågor, inte bara synpunkter (bakläxa) i skarpt läge. Länsstyrelsen uppges ha fungerande nätverk/ tidig dialog på flera andra områden, till exempel för VA-bolag, översiktsplanerare och miljöstrateger, så det borde gå att få till även för klimatanpassning.

När det gäller fortsatt nätverkande är intresset varierande. Några vill ha ett starkare nätverk, andra tar de kontakter de behöver när behov uppstår. Eller är nöjda med de nätverk som finns för kustkommuner och nätverket familjen Helsingborg.

En konkret fråga för fortsatt stöd rör förhållningssättet när allmänheten börjar ställa frågor till följd av översvämningar. Det finns en förväntan att kommunen tar ansvar för översvämningen, därmed ett behov av att tydliggöra för fastighetsägare att det faktiskt är deras ansvar. En annan fråga är hur man hanterar frågor från allmänheten om värdeförändringar

på fastigheter till stigande hav. Denna typ av frågor är vanligare nu, när översvämningarna blivit vanligare.

Konkreta frågor av mer teknisk karaktär rör hur kustlinjens påverkan kommer påverka teknisk infrastruktur och strandängar, strandfodring samt dialog om hanteringen av befintlig bebyggelse som är bredare än reträtt.

Någon uttryckte att det borde finnas mer av denna typ av stödprojekt. Det finns ett behov hos många (mindre) kommuner att få stöd. Frågan är om det skulle kunna gå att köra helt digitalt, där varje arbetsgrupp sitter tillsammans i respektive kommun och redovisar digitalt. Då skulle kommuner med likartade utmaningar runt om i landet kunna samlas i gemensamma stödprojekt.

Metodiken - lathunden

Processen

Vi har genomgående arbetat med utgångspunkt från SMHI:s processbaserade metodik. Under processens gång har vi haft dialog med Kunskapscentret om lathundens användande. Det har i sig varit ett erfarenhetsutbyte där vi har fått tips från kunskapscentret och kunskapscentret tagit till sig av våra erfarenheter. Det låg väl i tiden då lathunden var under uppdatering.

Metodiken ger ett bra stöd i att komma igång med klimatanpassning. Tanken är att den ska vara så pass självinstruerande att en kommun ska kunna ta tag i arbetet på egen hand. Vi kunde konstatera att metodiken upplevdes som svår att ta till sig, trots konsultstöd.

Vi kan konstatera att lathunden inte ger en linjär process, där man tar steg för steg, utan stegen itererar. Steg 1: Etablera underlättades av att kommunerna bearbetade de senare stegen och fick en tydligare bild av vad de behövde göra. Med en tydligare bild blev det lättare att argumentera för uppdrag, resurser och mandat. Steg 2: Analysera fortsätter in i Steg 3: Identifiera, med förslag på analyserande åtgärder för att fördjupa riskanalysen. Steg 6: Följa upp bearbetades med fördel i Steg 2: Etablera, då strukturen för uppföljning är en del av etablerandet av arbetet.

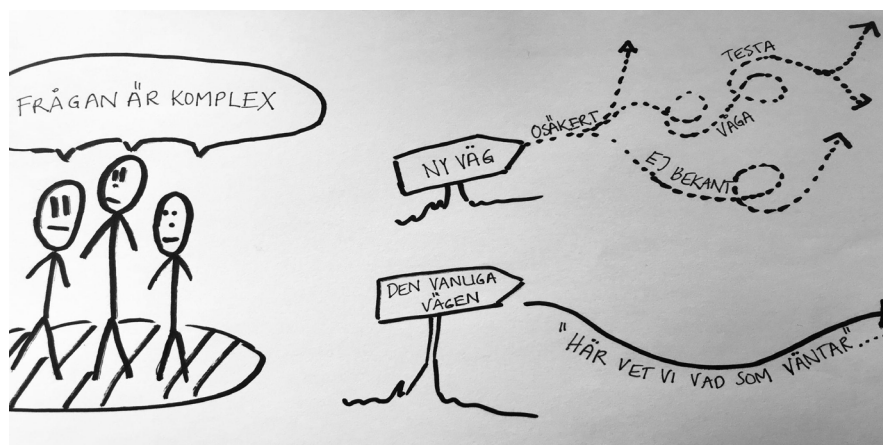


Bild 20 Att klimatanpassning är ingen linjär process blev tydligt under projekten.

Dokumentationsmallar

Vi har i projektet arbetat med de dokumentationsmallar som var tillgängliga när projektet startade. (De uppdaterades runt årsskiftet 2023–2024) Dessa mallar har för de flesta varit hjälpsamma, men det har behövt ägnas tid för att sätta sig in i dem för att förstå sekvensen och göra mallarna till sina egna. Att arbeta igenom mallarna för varje klimateffekt uppfattas som väl segmenterat, skillnaderna på konsekvenserna däremellan var ibland hårfin. Vi slog därför samman klimateffekter till tre huvudsakliga händelser; varmare och torrare, blötare och fuktigare samt stigande hav, för att minska ner på antalet blad i dokumentationsmallen. Vi kan också konstatera att alla inte uppskattar att jobba i Excel.

Mall för klimatanpassningsplan

Vi har använt den mall för klimatanpassningsplan som finns med i lathunden. Vi konstaterar att mallen är ett bra sätt att systematiskt dokumentera arbetet, i takt med att arbetet växer fram. Vi har dock uppfattat att malldokumentet inte är helt optimalt som kommunalt plandokument, då det uppfattas som "väl tekniskt". Många resonerar i termer om att efter projektet arbeta om malldokumentet så att det följer kommunens struktur för planer och behålla malldokumentet som ett arbetsmaterial.

Att notera är att en del av den information som man historiskt haft med i klimatanpassningsplaner numera är sekretessbelagd. I dagens säkerhetsläge går det inte att vara lika öppen med beskrivningar av infrastruktur, bedömningar av risker och sårbarheter, samt att på kartor peka ut samhällsviktiga funktioner.

En fråga som diskuterats är hur klimatanpassningsplaner kan bli mer dynamiska. Om man ska dela upp den i en strategisk, långsiktig del och

ha en handlingsplan som uppdateras mer kontinuerligt/ regelbundet i takt med att arbetet utvecklas.

Att integrera klimatanpassning i kommunens verksamheter

Här gav lathunden begränsad vägledning när vi startade projektet. Diskussioner inom vårt projekt ledde till en uppdatering med en lista med fler verksamheter där klimatanpassning kan integreras, till exempel tillsyn enligt miljöbalken, vattentjänstplanering, planer för drift- och underhåll samt skötsel av utemiljö och upphandling och inköp.

Att integrera kartanalys i lathunden

I Steg 2 Risk, är syftet att bedöma vilka klimatrelaterade risker och sårbarheter som är mest väsentliga för kommunen att hantera. Vi upplevde att det saknas guidning till hur en kommun kan arbeta med kartmaterial och vilka kartmaterial som är mest väsentliga att analysera. Kartmaterial finns på andra myndigheters hemsidor. Integrationen mellan lathunden och myndigheternas olika kartmaterial skulle vinna på att bli tydligare.

Visionsworkshop 2072

Båda omgångarna fick testa på att göra en visionsworkshop med utgångspunkt i det material för visionsworkshop som Kunskapscentret tagit fram. Den gjordes som en inledning till arbetet med att identifiera åtgärder. Inför genomförandet fick vi gott stöd av kunskapscentret vid båda tillfällena.

Flertalet tyckte det var intressant och givande att få tänka framåt. En uppföljning har gjorts bland de fem kommuner som medverkade i övningen år 2. Tre kommuner har upprepat workshopen på hemmaplan, med goda erfarenheter. En har gjort workshopen i flera olika sammanhang, från ledningsgrupp till gymnasieskola. En har gjort övningen i samband med en kick-off och en i anslutning till fokusgrupper.

Två kommuner har inte tagit den vidare. För den ena finns den på listan över aktiviteter att göra, när rätt tillfälle ges, den andra har inte hunnit med. En kommun missade aktiviteten men har erbjudits möjlighet till en individuell genomgång.

Klimatanpassningsåtgärder - MultiKriterieAnalys (MKA)

Händelse och konsekvens:

Åtgärder	Viktning %	Kriterier								SUMMA
		Effektiv	Flexibel	Hållbar						
Åtgärd 1	100%	100%	100%	100%	100%	100%	100%	100%	100%	
Åtgärd 2										
Åtgärd 3										

Bild 22 Multikriterieanalysen som efter en "prova på aktivitet" bedömdes passa bättre senare i processen.

Sammanfattande rekommendationer

Rekommendationer för samverkansprojekt

Vi konstaterar att det finns ett stort behov av stöd i klimatanpassningsprocessen. Flera medverkande kommuner lyfte fram att denna typ av projekt borde genomföras i fler sammanhang. Kanske skulle kommuner med liknande utmaningar på olika platser i Sverige kunna samverka? Utmaningen att stötta kommunerna till ett mer aktivt arbete med klimatanpassning bedöms vara enorm.

En stor del av kommunernas arbete i detta projekt handlade om att etablera ett arbete, förstå vad frågan innebär för den enskilda kommunen och att lära sig metoder och att ta fram en plan för ett mer långsiktigt arbete. Medskick till den som vill göra något liknande är:

- Lägga tid på att lära känna kommunerna och deras utmaningar.
- Hålla fokus på etablerandet genom hela insatsen.
- Ge tid för arbetsgruppen att arbeta ihop sig under workshopen.
- Ge utrymme för erfarenhetsutbyte

- Anpassa coaching efter varje kommuns utmaningar och förutsättningar att ta till sig stöd.
- Utveckla ett mer systematiskt sätt att inkludera kartanalys i processen
- Inspireras av lathunden, snarare än att följa den till punkt och pricka.
- Länsstyrelsen är en viktig aktör för att stötta kommunernas klimatanpassning

Rekommendationer för den lilla kommunen

Vi konstaterar att förutsättningarna för fler stödprojekt är begränsade i och med att budgeten för länsstyrelsens samordnande av klimatanpassning har nollats. Det lägger ett större ansvar på den enskilda kommunen att få koll på klimatrisker och ta fram handlingsplaner. Några medskick till en liten kommun som står inför att etablera en process för klimatanpassning:

- Våga påbörja processen, även om inte allt är tydligt.
- Tänk ständiga förbättringar.
- Börja på ett avgränsat område för att skapa tydlighet i vad klimatanpassning konkret sett innebär för just er kommun. Exempel på vanliga områden att starta med är
 - » Fysiska planeringen "Från och med nu och framåt" (lagstadgat inom översiktsplanering och vattentjänstplaneringen).
 - » Hälsoeffekter på kommunens sårbara.
- Var gärna två personer som drar och dokumenterar processen.
- Hitta former för förvaltningsövergripande samverkan som passar just er kommun.
- Sök uppdrag från politik och ledningsgrupp.
- Ta in erfarenheter från andra kommuner, "Steal with Pride"
- Inspireras av lathunden, men Keep it simple.
- Ta gärna expertstöd, men skriv planen själv.

Rekommendationer för det nationella arbetet

Vi har i detta projekt utgått från SMHI:s lathund för klimatanpassning. Den ger en god inspiration i processen att stötta kommuner att etablera

ett systematiskt klimatanpassningsarbete. Det finns ett stort värde i de mallar och workshopsförslag som tillgängliggörs. Det koncept för visionsworkshop som kunskapscentret tagit fram har levererat ett mervärde in i projektet. Det är positivt att kunskapscentret funnits med som bollplank, när frågor uppstått. Några medskick till kunskapscentret som skulle underlätta i användandet av lathunden är:

- Undersök hur metodiken kan anpassas till en mindre kommun med begränsade resurser. Insteget är väl högt, vilket kan vara en orsak till att mindre kommuner backar. Det är en utmaning att förklara det komplexa för tjänstepersoner med begränsad tid och en icke-naturvetenskaplig bakgrund.
- Utveckla steget prioritera med inspiration om att välja åtgärder i tidiga skeden. Vi upplevde att det saknades en del inledande information om att välja ut åtgärder för genomförande och hur man kan tänka i olika skeden. Det innefattar hur åtgärder kan paketeras till åtgärdsområden som kopplar till klimatanpassningsplanens syfte och mål.
- Integrera kartanalys i lathundens processbeskrivning på ett tydligt sätt. Det vore intressant med förslag på övningar för att bedöma klimatrisker utifrån olika myndigheters kartunderlag, till exempel MSB, SGI.

Vi kan också konstatera att kunskapscentrums roll i att stötta länsstyrelserna med projektmedel blir viktigare nu när länsstyrelserna är underfinansierade i samordningsuppdraget. Det blir än viktigare att ta fram självinstruerande material som kommunerna kan använda på egen hand.

Bilaga 1 Sammanfattning av kommunernas resa i projektet

Deltagare år 1 (Skåne)

- Eslöv
- Kävlinge
- Svalöv
- Åstorp

Deltagare år 2 (Skåne)

- Höganäs
- Ystad
- Ängelholm
- Östra Göinge

Deltagare år 2 (Halland)

- Laholm
- Varberg

Deltagare år 1 (Skåne)

Kävlinge

Syfte med medverkan

Kävlinges syfte med att medverka i projektet var att skapa ett strategiskt och sektorsövergripande klimatanpassningsarbete med tydlighet i kommunens ansvar och behov på området. Ett annat syfte var att konkretisera den ÖP som var under framtagande avseende klimatanpassning. Att ta fram en klimatanpassningsplan fanns med i verksamhetsplaneringen för år 2022 - både på sektors- och enhetsnivå.

Genomförande

Kävlinge etablerade tidigt i projektet en projekt- och arbetsgrupp och involverade en bredd av tjänstepersoner i kick off, workshops samt aktivitet för genomgång av kartmaterial. Trots byte av ansvarig för arbetet har de lyckats hålla tempot uppe i framtagandet av en klimatanpassningsplan.

Kävlinge gjorde under projektet en klimat- och sårbarhetsbedömning i enlighet med lathundens metodik. Det var en bred analys av hur ett förändrat klimat kommer att påverka viktiga samhällsfunktioner inom Kävlinge kommun. De samhällsfunktioner som valdes ut är funktioner som bedömdes vara av stor vikt för/inom kommunen inklusive samhällsviktiga verksamheter. Kommunen analyserade framtagna karteringar av värme och skyfall samt publika kartunderlag. För att underlätta analysen skapades scenarios/händelser för vardera klimateffekten. Åtgärdsprocessen resulterade i en åtgärdslista med ett stort antal åtgärder formulerade utifrån samhällsfunktioner; bebyggelse, infrastruktur, teknisk försörjning, naturvård, hälsa, säkerhet, trygghet och areella näringar. Utmaningen var att sammanfatta och välja ut åtgärder för genomförande.

Plan framåt

När projektet avslutades levererade Kävlinge ett välskrivet utkast till plan med hög ambition samt en planering för antagandeprocessen och det vidare arbetet med åtgärder. Arbetsgruppen är kvar i arbetet i form som referensgrupp.

Kommunen har arbetat om dokumentet efter internremiss inom kommunorganisationen, vilket föranledde ytterligare internremiss. Avstämningar har gjorts med Länsstyrelsen, Trafikverket, Svenska Kraftnät. Målet är att anta dokumentet under våren 2024.

Viktigaste lärdom

“Det viktigaste för oss med projektet var att det hjälpte oss att komma i gång med arbetet att ta fram en klimatanpassningsplan.”

Eslöv

Syfte med medverkan

Eslövs syfte med att vara med i projektet var att identifiera vilka projekt/processer/styrsystem i kommunen som är relevanta för klimatanpassning, lära sig om och förstå de Eslövsspecifika utmaningarna, identifiera områden i behov av ytterligare insats. samt att ta fram/utveckla en struktur för klimatanpassning.

Genomförande

Eslövs kommun har arbetat med projektet på tjänstepersonnivå, utan politiskt uppdrag. Arbetet har i huvudsak genomförts av projektets två kontaktpersoner. De har gjort riskanalys för värmebölja, torka, skyfall och ihållande regn, avgränsat till fysisk planering och exploatering. Även livsmedelsproduktionen lyftes in, då det är en dominerande näring i Eslöv, som förväntas påverkas radikalt av klimatförändringarna. Tanken var att få en bild av branschens nuläge, behov och potential för utveckling kopplat till klimatförändringar. Åtgärdsförslagen delades in i 1) Strategi och övergripande planering, 2) Kunskapsunderlag, kartläggning och testbädd samt 3) Process och dialog.

Plan framåt

Eslöv har tagit fram ett dokument som sammanfattar vad de lärt sig under processen samt visar på behovet av att arbeta vidare. Dokumentet ger förslag på åtgärder och visar möjliga organisatoriska alternativ för det övergripande klimatanpassningsarbetet. Förhoppningen var att under 2023 få ett uppdrag att ta fram en klimatanpassningsplan.

Under 2023 har arbetet presenterats för kommunens ledningsgrupp, där det finns en enighet om att arbeta vidare med frågan. I arbetet med en planeringsstrategi för den översiktliga planeringen har klimatanpassning lyfts fram som en prioriterad fråga. För detta arbete finns en förvaltnings-övergripande arbetsgrupp.

Planeringsstrategin ska på remiss i början av 2024. Politiskt mandat kan komma under mandatperioden antingen genom att vi börjar arbeta med en klimatanpassningsplan eller genom att kommunfullmäktige antar planeringsstrategin för översiktlig planering.

Viktigaste lärdom

“Att kommunen gör mycket, men att vi behöver samordning. Att det finns ett behov av att öka kunskapen och göra klimatanpassningen ”kommunrelevant”. Vikten av att komma igång, även om vi inte kan göra allt på en gång.”

Svalöv

Syfte med medverkan

Svalövs syfte med att vara med i projektet var att få en struktur på klimatanpassningen avseende ansvar samt integrering i budgetarbetet. Kommunen behövde bli mer proaktiv med mer långsiktiga åtgärder i stället för krishantering. Kommunens förväntningar på projektet var ett tillfälle att djupdyka i klimatanpassningen för ett lärande, snarare än att ta fram en färdig plan. Mandat fanns genom kommunens ÖP där det framgår att kommunen avser att ta fram klimatanpassningsplan.

Genomförande

En projektgrupp på plan- och exploateringsenheten fick som uppdrag att arbeta med detta projekt. NSVA och lantbruksskolan medverkade aktivt i projektet. Svalöv gjorde klimat- och sårbarhetsbedömningen i en process, där de fördelade ut ansvaret för att analysera samhällsfunktionerna på arbetsgruppens medlemmar (ca 8 personer). NSVA bidrog vid analys av kartmaterial (lågpunktskarteringar).

Åtgärdsprocessen resulterade i en åtgärdslista med ett stort antal åtgärder formulerade utifrån samhällsfunktioner; bebyggelse, infrastruktur, teknisk försörjning, naturvård, hälsa, säkerhet, trygghet, areella näringar, bevakning. Utmaningen var att sammanfatta och välja ut.

Plan framåt

När projektet avslutades levererade Svalöv ett utkast till plan. Svalöv har sedan återrapporterat studiecirkeln till SBN, med förslag att fortsätta arbetet med utgångspunkt i materialet från studiecirkeln. I maj 2023 kom beslut på en projektplan om att ta fram en klimatanpassningsplan för antagande december 2024.

Enligt projektplanen ska den tidigare arbetsgruppen fortsätta att vara arbetsgrupp. Arbetsgruppen har även kompletterats med kompetenser som tidigare saknats, ex från utbildning. Samhällsbyggnadsnämndens ledamöter är styrgrupp i arbetet.

Viktigaste lärdom

“Att hitta arbetssätt och ramar för hur kommunen kan arbeta med klimatanpassning. Att tidigt i processen få ihop en kommunövergripande arbetsgrupp.”

“Att komma i gång med arbetet är viktigt även om vi inte sitter med svaren, att involvera olika verksamheter, att arbeta med klimatanpassningsplan tar tid, bra underlag såsom karteringar skyfall och värme underlättar arbetet.”

Åstorp

Syfte med medverkan

När en ny översiktsplan togs fram under 2021 blev det tydligt att klimatanpassningsfrågor inte fått så mycket utrymme i kommunens planering. Eftersom kommunen har begränsade resurser var projektet ett bra stöd för att komma i gång. En utmaning för kommunen var att nå en bredare intern förankring och en förståelse för både behov och nytta med ett förebyggande klimatanpassningsarbete. Klimatanpassning är inte bara en fråga för samhällsplaneringen och kommunen behöver ha klimatförändringarnas möjliga effekter med i bakhuvudet vid all långsiktig planering.

Genomförande

Miljöstrategen i Åstorps kommun har, tillsammans med samhällsbyggnadsförvaltningen, haft det övergripande ansvaret för framtagandet av klimatanpassningsplanen. Representanter från samtliga kontor inom samhällsbyggnadsförvaltningen bildade en arbetsgrupp som stöd till miljöstrategen. Planens åtgärder avgränsades till samhällsbyggnadsförvaltningens ansvarsområden med fokus på 1) Nybyggnation och fysisk planering, 2) Befintlig bebyggelse och 3) Miljöfarliga verksamheter och förorenade områden. De klimateffekter som analyserats är värmeböljor, skyfall, långvariga regn och översvämningar.

Kommunen planerade att skapa rutiner för att konsekvent kunna följa upp förvaltningens klimatanpassningsarbete. Eftersom SBF saknar ett formellt politiskt uppdrag att specifikt jobba med klimatanpassningsfrågor har det varit viktigt att åtgärderna ryms inom ordinarie budget och kan inkluderas i redan påbörjade eller planerade större projekt. Exempelvis har det setts ett ökat behov av att utreda eventuella risker med kommunens dagvattenhantering utifrån en skyfallskartering för framtida extrema skyfall vilket skulle kunna ges utrymme i den redan påbörjade uppdateringen av kommunens dagvattenplan och policy, därför identifieras den planen som ett hjälpmedel vid genomförande av åtgärden.

Plan framåt

Planen i februari 2023 var att ta fram en klimatanpassningsplan inklusive en åtgärdsplan för samhällsbyggnadsförvaltningens (SBF) under första halvan av 2023. Planen var vidare att påbörja genomförandet av åtgärdsplanen under senare delen av 2023.

I september 2023 var planen internremiss och presentation för BMN och ev. KS. Det var oklart om klimatanpassningsplanen kommer att antas som ett styrande dokument eller användas som ett arbets-

/kunskapsunderlag inom förvaltningen. Mål kopplat till dagvattenhantering skulle föreslås.

Viktigaste lärdom

“Vikten av gemensam planering och att titta på klimatanpassningsfrågorna ur olika perspektiv: miljö, bygg, plan, utförare/byggherre osv.”

Deltagare år 2 (Skåne)

Höganäs

Syfte med medverkan

Höganäs började detta projekt våren 2023 med en ambition om att detta ska vara en start på en framtida klimatanpassningsplan. Inför projektet skapades en arbetsgrupp, en referensgrupp, och en styrgrupp. Det fanns ingen utsedd tjänsteperson som jobbade med klimatanpassning sedan tidigare. Kommunen hade ingen klimatanpassningsplan.

Genomförande

Under projektet så avgränsades riskanalysarbetet till värme och torka, som en metodutveckling för hur man kan lägga upp arbete med riskanalys för olika teman. Detta arbete gjordes i form av intervjuer med sakkunniga inom en mängd förvaltningar, både inom kommunorganisationen och med externa aktörer. Höganäs genomförde en framtidsvisions workshop med koncernledningen för att förankra åtgärdsarbete högt upp i organisationen. Det finns i nuläget en lång åtgärdslista som man kommer arbeta vidare med.

Plan framåt

Höganäs har tagit fram en projektplan för hur kommunen ska göra en fullständig klimatanpassningsplan, i tre steg med avstämning mot politiken efter varje avslutat steg. De tre stegen handlar om värme och torka, skyfall och nederbörd, och havsnivåhöjning. Höganäs har använt projektet ”Vägen till en klimatanpassningsplan” som ett startskott för en klimatanpassningsplan där de har förankrat frågan bland en mängd, interna och externa, aktörer, samt att de har tagit till sig olika metoder för hur de kan gå tillväga för att ta fram en plan.

Viktigaste lärdom

“Det har varit ett bra stöd för att prioritera arbetet och motivera organisationen att driva arbetet just under projektperioden. Just i uppstarten av ett nytt arbetsområde är detta extra viktigt. Och för oss

som en mindre kommun är det en utmaning att tillsätta resurser till liknande "nya" arbetsområden".

Ystad

Syfte med medverkan

Ystad kommun gick in i projektet med syftet att ta fram en holistisk strategisk plan. Ystad har jobbat länge och mycket med klimatanpassning, i detta projekt var det viktigt för dem att få en överblick på vad som görs i kommunen för att identifiera var man måste göra mer och skapa ett paraplydokument som håller ihop alla delar av klimatanpassningen i kommunen.

Genomförande

Ystad avgränsade sig till ett fokus på värmeböljors påverkan på vård och omsorg samt skolverksamhet, detta gjordes för att använda projektet som en pilotstudie för hur man kan strukturera arbetet med en klimatanpassningsplan. Detta smala fokus gjorde att man kunde jobba med konkreta risker tillsammans med de två förvaltningarna samt lokalförsörjningen.

Åtgärder som man identifierat för att hantera värmeproblematik handlar mycket om olika typer av rutiner, samt att etablera ett samarbete mellan olika förvaltningar som behövs för att kunna implementera dessa rutiner. Kommunikation och förankring har visat sig vara två av de viktigaste beståndsdelarna i åtgärdsarbetet.

Plan framåt

Ystad har parallellt med värmeböljearbetet jobbat med en skyfallsplan. Tanken är att dessa två planer, samt att övriga viktiga dokument, som till exempel VA-planen, ska ingå i ett större strategiskt dokument för en klimatanpassningsplan. Ystad ska nu ta fram ett uppdrag om att göra en klimatanpassningsplan likt den modell som de jobbat med i detta projekt.

Viktigaste lärdom

"Metoderna och verktygen som är kopplade till Lathunden är bra och användbara för att hjälpa till att strukturera arbetet. Vi tycker också att erfarenhetsutbytet har varit en viktig del som väckt nya tankar. Sedan projektet startade har förståelsen för behovet av klimatanpassningsåtgärder stärkts inom verksamheterna och inom samhället i stort. Detta ser vi som en fördel i det fortsatta arbetet".

Ängelholm

Syfte med medverkan

Ängelholm har mycket erfarenhet av klimatanpassningsåtgärder, men saknade en övergripande strategisk plan för hur dessa hänger ihop. Det var med fokus på detta som kommunen började projektet. Man ville även få en övergripande bild av klimatrisker i hela kommunen, inte bara kopplat till kusten som är det som fokuserats på hittills. Det fanns ett politiskt beslut om skydd av kust, men inte för klimatanpassningsplan.

Genomförande

Ängelholm jobbade brett och inkluderade värme och torka, skyfall och översvämning, och vindar och stormar som de klimatrisker de skulle jobba med. Detta fokus i riskanalysen resulterade i många övergripande risker att jobba vidare med.

Åtgärdsarbetet handlade mycket om åtgärder för att ta reda på mer information samt att få in klimatanpassningsfrågan i flera olika förvaltningar, som till exempel samhällsplanerandet. Kommunen kommer att jobba vidare med dessa åtgärder för att bryta ned dem till genomförandepunkter.

Plan framåt

Kommunen har tagit fram ett utkast till KA-plan men planerar att göra om hela processen igen för att få med fler perspektiv och förvaltningar när man nu har en metodik att jobba efter. I nuläget jobbar man med att skriva fram uppdrag om att upprätta en klimatanpassningsplan samt att sammanställa uppdrag kopplat till klimatanpassning.

Viktigaste lärdom

“Att skapa förståelse och samverkan är grundpelarna för att nå framgång. Politiskt beslut behövs för en formell plan. Att klimatanpassning är en process!”.

Östra Göinge

Syfte med medverkan

Östra Göinge gick in i projektet med målet att få en överblick över klimatrisker i kommunen, samt att ta fram ett utkast på plan att lyfta till politiken. I Östra Göinge, som är en relativt liten kommun, fanns det ingen som jobbade med klimatanpassning specifikt däremot fanns en klimatstrategiskt ansvarig i kommunen. Deltagande i detta projekt lyfte därför frågan lite extra inom organisationen.

Genomförande

Östra Göinge jobbade brett med risker och inkluderade värme, torka, skyfall, långvariga regn, översvämning, vegetationsperiod, vindar och stormar, och förändrat grundvatten. Det var flera deltagare från kommunen på varje workshop anordnad i projektet där de diskuterade risker och utmaningar, sedan finslipade man detta hemma i kommunen för att ta fram riskanalysen.

Åtgärder som tagits fram inom kommunen är åtgärder som delvis handlar om att inhämta mer kunskap, och delvis om att lösa kända problem, alternativt ytterligare förankra befintliga arbetsätt och checklistor i de olika verksamheterna. Generellt sätt har kommunens åtgärdsarbete inom projektet handlat om att se inom vilka verksamheter man påverkas av olika klimateffekter, samt vilka åtgärder och områden man har rådighet över. På så sätt kan klimatanpassningsåtgärderna behandlas och ansvarsfördelas på kommunens olika förvaltningar. Genom projektet så fick hela arbetsgruppen bättre förståelse för varandras arbete i frågan och tack vare den breda arbetsgruppen en bättre förankring i organisationen.

Plan framåt

Östra Göinge har tagit fram ett utkast till en klimatanpassningsplan som efter viss bearbetning ska presenteras för politiken. Planen bidrar med kunskap om riskerna som kommunen behöver jobba vidare med. Den har även skapat en tydligare bild över mer långsiktiga hot som kommunen behöver ta ställning till, som till exempel grundvattenförändringar, och lantbruket i ett förändrat klimat.

Viktigaste lärdom

“Lyft blick. Nya kontaktytor i andra kommuner. Förbättrade kontakter inom organisationen (som kommit av den arbetsgrupp som satts samman internt i arbetet med klimatanpassningsplanen)”.

Deltagare år 2 (Halland)

Laholm

Syfte med medverkan

Laholm gick in i projektet med ambitionen om att uppdatera kommunens nuvarande klimatanpassningsplan som fokuserar på kusten, med en mer strategisk inriktning som tar i beaktande fler klimateffekter, ex vis värmeböljor. Detta skedde parallellt med ett nytt ÖP arbete, till vilket man behövde en uppdaterad klimatanpassningsplan. Kommunens ledningsgrupp utsågs tidigt till styrgrupp, varpå en arbetsgrupp samt fokusgrupper sattes ihop. Efter att planen behandlats färdigt inväntar kommunen ett politiskt beslut om antagande (men räknar med att få det eftersom planen behövs).

Genomförande

Laholm jobbade brett med värme, skyfall, översvämningar, havsnivåhöjning, samt vindar och stormar. Dessa risker analyserades genom workshops med deltagare från alla förvaltningar inom kommunen. Åtgärdsförslagen som togs fram utgår från samhällsfunktion för att på ett smidigt sätt förankra, resurssätta, och ansvarsfördela åtgärderna. Ett workshopmoment var framtidsvisioner för att förankra arbetet med åtgärder brett inom organisationen.

Plan framåt

Laholm har tagit fram ett utkast på en klimatanpassningsplan där samtliga förvaltningar och fyra olika klimatrisker hanteras. Klimatanpassningsplanen är en del utav Klimatplanen, som är under framtagande, och vilken omfattar både anpassning och utsläppsminskning. Denna Klimatplan skall upp till politiken för beslut och kommer sedan genomföras ute på varje förvaltning med stöd från klimatanpassningsresursen inom kommunen.

Viktigaste lärdom

“Ett bättre uppbyggt nätverk och insikten i problem som andra kommuner har, samt hur dessa problem bemöts”.

Varberg

Syfte med medverkan

Varberg gick med i projektet i syfte att kompetenshöja medarbetare om klimatrisker inför framtagande av ny ÖP, målet var att ha ett färdigt utkast till klimatanpassningsplan vid projektets slut. Det fanns inget beslut om klimatanpassningsplan vid projektets början, bara om att hantera olika klimatrisker kopplat till ÖP-arbetet. Det fanns heller ingen på förhand etablerad arbetsgrupp eller resurs specifikt till klimatanpassning.

Genomförande

Varberg avgränsade sig till att jobba med skyfall tidigt i processen för att lära sig en metodik om hur man kan jobba med olika risker. Kommunen genomförde intervjuer med utvalda individer vid olika förvaltningar för att förstå deras riskbild. Varberg gjorde om mallarna man fick av projektet och delade in åtgärder i geografiskt specifika åtgärder och övergripande strukturella åtgärder. Man gjorde detta för samtliga förvaltningar med fokus på skyfall. Detta resulterade i en lång lista av åtgärder som sedan skall föras in i en genomförandeplan för varje förvaltning.

Plan framåt

Varberg har tagit fram en tydlig tidsplan för hur man skall ta fram en helhetlig klimatanpassningsplan, den skall antas under hösten 2026. Fram till dess har man delat in olika klimatrisker per halvår och planerat in workshops med olika konstellationer av arbetsgrupper 1-2 gånger i månaden. Man har nu ett politiskt beslut om att ta fram en klimatanpassningsplan.

Viktigaste lärdom

“Klimatanpassning behöver genomföras i samverkan med alla kommuners olika verksamheter för att få en helhetsbild. Resultatet blir då väl underbyggt och inkluderande. Deltagarna i klimatanpassningsprojektet blir viktiga ambassadörer som hjälper till att implementera frågan i de olika verksamheterna.”



Länsstyrelsen
Skåne

www.lansstyrelsen.se/skane